

Verksamhetsberättelse

Kungl. Skogs- och Lantbruksakademien



KUNGL. SKOGS- OCH LANTBRUKSAKADEMIENS
TIDSKRIFT

Nummer 2 • 2013
Årgång 152

Ansvarig utgivare Carl-Anders Helander, akademiens sekreterare och VD, KSLA

Redaktör/grafisk form Ylva Nordin

Omslaget Ceres, växtlighetens och jordbrukets gudinna. *Foton* John Foxx/IBL

Tryck Prinfo Vårgårda/United Press

Tryckår/månad 2013/04

Upplaga 1000 ex.

ISSN 0023-5350

ISBN 978-91-86573-34-8

Samtliga av de senaste årens utgivna nummer finns tillgängliga som nedladdningsbara filer på akademiens hemsida www.ksla.se.



Verksamhetsberättelse 2012

Kungl. Skogs- och Lantbruksakademien



Innehåll

Akademisekreteraren har ordet	5
Avdelningarna och deras kommittéer	7
Enheten för de areella näringarnas historia (ANH)	15
Årets aktiviteter	17
Sammankomster.....	40
Högtidssammankomsten	43
Barksätter och Enaforsholm.....	46
Anslag, stipendier, priser och belöningar	48
Avgivna remissvar	43
Publicerings- och informationsverksamheten	54
Ekonomisk flerårsöversikt 2008–2012	57
Kungl. Skogs- och Lantbruksakademiens organisation.....	58
Nya ledamöter	60
Avlidna ledamöter.....	63
Styrande organ och personal.....	64

Akademisekreteraren har ordet

Under år 2012 gjordes flera personskiften i akademiens ledning. Ett nytt presespar tillträdde vid Högtidssammankomsten i Musikaliska akademien. Preses Kerstin Niblaeus och vice preses Bo Andersson hälsades välkomna av det avgående presesparet Sara von Arnold och Åke Bruce.

Högtidssammankomstens tema ”Skogen” var ett väl valt tema för akademiens avgående sekreterare, civiljägmästare Åke Barklund, som vid halvårsskiftet pensionerade sig efter väl förrättat värv. Undertecknad tillträdde i mitten av augusti, med spänning och förväntan, tjänsten som Akademisekreterare och vd.

Verksamhet och inriktning 2013–2016

Vid Akademikollegiet den 5 december 2012 beslutades det om en ny Inriktningsplan som arbetats fram under ledning av det nya presesparet. Avsikten med planen är att ”ge ramarna för de fyra första åren av KSLA:s tredje sekel”. Det övergripande målet för akademien beskrivs så: ”målet för akademiens verksamhet är att verka för att de materiella och immateriella värden, som genereras från forskning och praktisk erfarenhet inom den gröna sektorn, ger ett så värdefullt bidrag som möjligt till hela samhällets utveckling, på kort och lång sikt”. Verksamhetens konkreta innehåll utformas sedan på årsbasis och grundar sig på de initiativ som tas i våra avdelningar och deras kommittéer.

Avvägningar mellan dagsaktuell och långsiktigt planerad verksamhet är viktig. Verksamhetens omfattning begränsas av bland annat tillgängliga personella och ekonomiska resurser. Akademien ska även i fortsättningen vara lyhörd, flexibel och kunna engagera sig

i snabbt uppdykande och för akademien viktiga frågor.

Verksamhetsmålen innebär att akademien ska:

- vara en kreativ mötesplats för utbyte av fakta och olika uppfattningar utifrån vetenskap och praktisk erfarenhet, om hur de gröna näringarna kan och bör utvecklas,
- ta initiativ till att generera ny kunskap med syfte att utveckla och stärka den gröna sektorn, samt vara en naturlig informator och förmedlare för beslutsfattare i såväl stat och kommun som i företag,
- verka för att uthållighet, ekonomisk bärkraft och konkurrenskraft säkerställs i de produktions- och förvaltningsprocesser som berör den gröna sektorn,
- vara en oberoende och kritiskt granskande organisation, som allsidigt belyser den gröna sektorns betydelse för hela samhällets utveckling,
- främja historiska studier, så att kunskaper och insikter om gången tid kan användas som bakgrund när framtiden diskuteras.

Behov av ökande resurser

För att fortsatt kunna bedriva vår verksamhet i nuvarande omfattning och med nya intressanta arbetsfält framför oss behöver akademien utökade ekonomiska resurser. Det är främst via avkastningen på kapital från våra framsynta donatorer som akademien kan driva sin oberoende och framgångsrika verksamhet. För att utveckla vår verksamhet behöver vi därför nya, lika moderna välgörare.

Akademien har inrättat ett Finansierings- och Donationsråd (FoD-rådet) med uppdraget att söka nya donationer till akademien. Detta görs genom ett målinriktat arbete där tänkbara donatorer kontaktas och informeras om akademiens arbete och ambitioner.

Under året startades också en insamlingsstiftelse, ”KSLA för Stundande Skördar”. Ambitionen är att inför och under akademiens 200-årsjubileum skapa extra mycket uppmärksamhet för våra aktiviteter och vår organisation och därmed få många intresserade att bidra ekonomiskt till vår verksamhet.

För att uppmärksamma våra donatorer och som en inledning på akademiens 200-årsfirande invigdes i december vår Donatorsfoajé på nedre våningen i akademiens hus på Drottninggatan. En smakfull och ändamålsenlig renovering gör nu våra lokaler än mer attraktiva för besök av våra ledamöter och andra intresserade.

Verksamheten 2012

Akademiens 199:e verksamhetsår var som vanligt ett mycket aktivt år. Totalt genomfördes drygt 70 olika aktiviteter i form av seminarier, konferenser, rundabordssamtal, studieresor, boksläpp och så vidare. Längre fram i skriften presenteras dessa aktiviteter i form av enkla referat. Här vill jag ändå ge några få exempel på lyckade aktiviteter, ett exempel från varje avdelning:

Allmänna avdelningen arrangerade seminariet *Sustainable agriculture – does it need modern biotech*. Seminariets utgångspunkt var en

bok skriven av ett amerikanskt par, där hon som aktiv forskare inom genteknologi och han som ekologisk lantbrukare gemensamt redovisar möjligheterna att kombinera modern teknik med ett resurshållande jordbruk.

Jordbruksavdelningen tillsatte under året en arbetsgrupp som har arrangerat fyra workshops kring slam, fosfor och kretslopp. Det är ett område där kretsloppstanken är självklar – men samtidigt är slamåterföring till åkermark för livsmedelsproduktion en mycket kontroversiell och svårlost fråga. Ett slutseminarium arrangerades i februari 2013.

Skogsavdelningen genomförde ett seminarium med titeln *Tekniska produkter från biomassa*, ett arrangemang där fascinerande möjligheter att ersätta fossila råvaror med förnybara, biomassebaserade råvaror redovisades.

Från ANH:s, det vill säga Enhetens för de Areella Näringarnas Historia, omfattande verksamhet väljer jag ”nya Bergstensboken” med titeln *Vid fjällets fot* – en omfångsrik bok om en av akademiens största och viktigaste donatorer, A.W. Bergsten, och fjällgården Enaförsholm som han donerade till KSLA på 1930-talet.



Carl-Anders Helander
Akademisekreterare och VD



Konferenser och seminarier är en central del i den dagliga verksamheten. Foto: Fredrik Ingemarson.

Avdelningarna och deras kommittéer

Det praktiska arbetet inom Kungl. Skogs- och Lantbruksakademien bedrivs främst inom avdelningarna och deras kommittéer samt inom Enheten för de Areella Näringarnas Historia (ANH). Den dagliga verksamheten utgörs framförallt av sammankomster, konferenser, seminarier, workshops, rundabordssamtal och boksläpp.

Allmänna avdelningen

Allmänna avdelningen behandlar övergripande frågor som berör naturresurser, naturvård, miljö, landskap, forskningspolitik, kunskapsförmedling och samhällsplanering. Här behandlas även frågor inom näringar och vetenskaper som inte specifikt hör hemma inom jordbruk respektive skogsbruk, såsom fiske, vattenbruk och övrigt naturbruk.

Under året har avdelningen fokuserat på den växande konkurrensen om mark, vatten och biologiska resurser liksom möjligheterna att utveckla odlingssystem; den pågående klimatförändringen och dess effekter; fiske och havsmiljö; naturens betydelse för hälsa och välbefinnande, samt landsbygdsutveckling med tyngdpunkt på företagande.

Allmänna avdelningens ordförande under perioden 2010–2013 är Olle Markgren. Avdelningssekreterare är Eva Ronquist.

Under 2012 har fyra kommittéer arbetat inom avdelningen: *Kommittén för fiskefrå-*

gor, Kommittén för forskningspolitik (gemensam kommitté för alla tre avdelningarna), Kommittén för landsbygdsfrågor och Kommittén för hållbar utveckling.

Kommittén för fiskefrågor

Kommitténs överordnade uppgift är att följa internationell och nationell utveckling inom områdena fisk, fiske, vattenbruk och därtill hörande miljö- och livsmedelsfrågor samt bereda och framföra förslag till akademien om angelägna åtgärder. Under året har kommittén haft fem protokollförda möten. Kontakter har även tagits med andra kommittéer om samverkan kring vissa frågor. Kommittén har bidragit med underlag till remissvar avseende EU-kommissionens förslag till förordning om en europeisk havs- och fiskerifond från Landsbyggsdepartementet.

Under 2010 och 2012 har kommittén anordnat flera workshops för att lyfta vattenbruksfrågan samt bidragit med underlag till Jordbruksverkets strategi för vattenbruksutveckling. En viktig del i detta har varit att skapa nätverk mellan viktiga aktörer. Kommittén anordnade flera workshops under 2012, bland annat i samband med den nationella Vattenbrukskonferensen Uppsala som hölls i januari 2012. Under 2012 har kommittén initierat och arbetat med projektet ”Lax till Moälven”. Målsättningen med projektet är att skapa ett hållbart laxfiske i Moälvens mynningsområde. Kommittén har samordnat länsstyrelsens, kommunens och fiskets intressen i älven och mynningsområdet och föreslagit en modell för att öka uppvandringen av lax i älven. Det finns ett färdigt förslag till fördelning av fisket. För att genomföra detta krävs finansiering vilket i dagsläget saknas.

Kommittén för forskningspolitik

Forskningspolitiska kommitténs syfte är att ”...genom analys och debatt verka för att forskning inom den gröna sektorn är väl finansierad, rationellt organiserad samt fokuserad på viktiga frågor”. Under 2012 hölls sex kommittémöten varav ett planeringsmöte i Skaraborg, ett seminarium samt en rundabordsdiskussion.

Planeringsresan till Skaraborg under rubriken *Förutsättningar för regional forskning* innehöll förutom interna förhandlingar, presentationer av lantbruksanknutna projekt på Högskolan i Skövde och presentationer av SLU Skara och Agroväst AB. Dessutom träffade kommittén företag involverade i utvecklingen av precisionsodling i Sverige och i den senaste biotekniken på utsädesområdet.

Kommittéledamöter bidrog tillsammans med ledamöter i kommittén för hållbar utveckling i planeringen av det mycket uppskattade seminariet *Sustainable agriculture*

– *does it need modern biotech?* den 30 augusti anordnat av KSLA, Sveriges Utsädesförening och IVA. Rundabordsamtalet med Tim Hall ifrån EU-kommissionen den 10 oktober blev också lyckosamt – drygt 20 deltagare och en mycket informativ interaktion under två timmar kring det kommande forskningsprogrammet, Horizon 2020.

Kommittén för hållbar utveckling

Kommittén har under året arbetat med frågor om landskap, estetik, kontaktytan mellan stad och landsbygd, allemansrätten, jordbruket som kolsänka och politiska styrmedel för hållbarhet, nationellt och globalt (Rio+20). Kommittén har även, mot bakgrund av att dess mandat upphörde vid årsskiftet, tagit fram förslag till ett nytt treårigt projekt vid KSLA om grön ekonomi. Skriften *Inte av bröd och brädor allena* (KSLAT nr 2-2012) presenterades och diskuterades vid ett seminarium den 28 mars. Seminariet *När verket rörde om i grytan* om miljömedvetna matval genomfördes den 29 mars i samarbete med LRF och Ekologiskt Forum. Seminariet *Från kolkälla till kolfälla* om framtidens klimatsmarta jordbruk hölls den 8 maj på Kulturhuset i Stockholm i samarbete med SIANI (Swedish International Agricultural Network Initiative) vid Stockholm Environment Institute.

Kommittén var tillsammans med kommittén för forskningspolitik medarrangör i seminariet *Sustainable agriculture – does it need modern biotech?* den 30 augusti, som nämns ovan. Inom ramen för projektet ”Politiska styrmedel för hållbarhet” var kommittén medarrangör till seminariet *Sustainable Agriculture in The Baltic Sea Region with focus on climate change* den 30–31 oktober tillsammans med NJF (Nordiska Jordbruksforskarens Förening) och i workshopen *Hållbarhetsutmaningar för svensk nötkött* tillsammans med projektgruppen för ”Framtidens nötkött” den 27 november.

Kommittén har under året haft sex protokollförda telefonmöten och två längre sammanträden, på Högsta slott respektive Kulturcentrum i Ytterjärna. Kommitténs avslutande möte hölls på Holms Gård, Halland, i januari 2013, och resulterade i dokumentet *KSLA:s framtida verksamhet rörande hållbarhet*.

Kommittén för landsbygdsutveckling

Kommittén har under 2012 arrangerat två seminarier samt ett rundabordsamtal. Den 8 maj arrangerade kommittén seminariet *Ska landsbygden kunna kommunicera – och hur ska det då gå till?* och den 3 oktober hölls seminariet *Rödskullan och vargen – finns det förutsättningar för fortsatt djurbållning i glesbygd?* Den 20 november hölls rundabordsamtalet

Företagande på landsbygden – kunskapsläge och politiska åtgärder för landsbygdsföretagens utveckling för inbjudna aktörer inför planeringen av en konferens som kommittén kommer att arrangera under 2013. Dessutom medverkade kommittén i planeringen av seminariet *Reindeer Husbandry as a Resource for the Society – Present Contribution and Future Possibilities* den 3–4 december, ett samarrangemang mellan SLU och KSLA.

Kommitténs inre arbetssätt bygger på fysiska möten i samband med kommitténs arrangemang, samt telefonmöten däremellan. Kommitténs inriktning på företagande i utpräglad glesbygd avspeglas i kommittéledamöternas bakgrund och geografiska spridning, och detta arbetssätt bidrar till att minska resekostnader.

Jordbruksavdelningen

Jordbruksavdelningen behandlar frågor som berör produktion, förädling och marknad i teori och praktik inklusive specifika utbildnings- och rådgivningsfrågor inom jordbruk, trädgård och veterinärmedicin samt sådana miljöfrågor som hör samman med näringarnas sektorsansvar.

Under året har avdelningen fokuserat på produktion från jord- och trädgårdsbruket och näringens ekosystemtjänster; mark- och vattenresurserna, kopplat till biologisk mångfald och resursernas uthålliga vård och nyttjande; husdjurens effektiva nyttjande och frågor om djurens välbefinnande; marknadsfrågor inom

jord- och trädgårdsbruk; strategiskt ledarskap och management i jordbrukssektorn, samt livsmedlens och matens glädjefyllda, effektiva och nyttiga utnyttjande.

Jordbruksavdelningens ordförande under perioden 2010–2013 är Göran Dalin. Avdelningssekreterare är Magnus J Stark.

Under 2012 har fyra kommittéer arbetat inom avdelningen: *Kommittén för internationella lantbruksfrågor*, *Kommittén för lönsam uthållig primärproduktion*, *Kommittén för matkvalitet och folkhälsa* samt *Kommittén för vattenfrågor* (gemensam kommitté för alla tre avdelningarna).

Kommittén för internationella lantbruksfrågor

Kommitténs uppgift är att sätta in det svenska lantbruket i ett internationellt perspektiv. Dess arbete omfattar tre huvudområden:

1. jordbruks-, livsmedels- och handelspolitik och marknadsfrågor;
2. lantbrukets roll som motor i utvecklingsfrågor i de fattiga länderna;
3. livsmedelssäkerhet, med fokus på smittskydd, djurhälsa och djurskydd.

Arbetet sker dels genom att ta fram faktaunderlag och analyser, dels genom att arrangera seminarier, konferenser och andra möten. Under året har kommittén genomfört tre seminarier som alla har tagit sin utgångspunkt i ämnen som diskuterades under 2011 års kommittéresa till USA.

Kommittén för lönsam uthållig primärproduktion

Kommittén för lönsam uthållig primärproduktion ska vara ett forum inom KSLA för behandling av frågor som berör utvecklingen inom svenskt animalie- och vegetabilie-lantbruk och dess uppdrag är att främja ett svenskt konkurrenskraftigt, marknadsfokuserat och uthålligt lantbruk i tillväxt.

Kommittén verkar för ökad kunskap och insikt om de faktorer som påverkar förutsättningarna för en uthållig produktion vad gäller lönsamhet, produktkvalitet, miljöpåverkan och ändliga resurser. Kommittén initierar aktiviteter som leder till ökat entreprenörskap och en för näringen positiv utveckling av det enskilda företaget. Under de närmaste åren kommer kommittén att arbeta inom de tre

områdena Ledarskap, Affärsmässighet och Attityder.

Under 2012 har kommittén genomfört ett seminarium och två workshops. Kommittén har också tagit initiativ till att starta en branschorganisation för lantbrukets rådgivningsföretag.

Kommittén för matkvalitet och folkhälsa

Kommitténs uppdrag är att behandla aktuella frågor som rör matkvalitet och folkhälsa och att inom hela livsmedelskedjan öka kunskapen om de faktorer som påverkar maten och måltiden.

Under 2012 har kommittén genomfört två workshops, två konferenser, två seminarier och påbörjat det redaktionella arbetet med att uppdatera skriften Matens kvalitet (planerad utgivning i juni 2013).

Kommittén för vattenfrågor

Kommitténs uppdrag är att bevaka frågor som berör vattnets kvalitet och kvantitet i de areella näringarna. Särskild vikt ska ges åt genomförandet av EU:s vattendirektiv, uppfyllandet av de svenska miljömålen samt åt att säkerställa vattnet som produktionsresurs i jord- och skogsbruk. Arbetet sker dels genom att ta fram faktaunderlag och analyser, dels genom att arrangera seminarier, konferenser och andra möten samt som remissorgan. Kommittén är avdelningsövergripande och arbetar inom Jordbruksavdelningen.

Under 2012 har kommittén genomfört en workshop, två konferenser och en exkursion.



Kommittéerna anordnar regelbundet rundabordssamtal om angelägna frågor. Foto: Fredrik Ingemarson.

Skogsavdelningen

Skogsavdelningen behandlar frågor som berör skötsel och nyttjande av naturresursen skog inklusive industri och marknad i teori och praktik, specifika utbildnings- och rådgivningsfrågor, jakt samt de miljöfrågor som hör samman med näringsens sektorsansvar.

Under året har avdelningen fokuserat på ökad skogsproduktion med uppfyllande av miljömål och hänsynstagande till andra intressen; teknik och metoder för ökad produktivitet och minskad miljöbelastning i den skogliga värdekedjan; skogen som del av lösningen på klimatfrågan; skogens bidrag till landets energiförsörjning, samt internationella skogsfrågor.

Skogsavdelningens ordförande under perioden 2010–2013 är Linda Hedlund. Avdelningssekreteraren Bo Carlestål gick i pension i oktober 2012 och ersattes då av Birgitta Naumburg.

Under 2012 har fyra kommittéer arbetat inom avdelningen: *Kommittén för energifrågor* (gemensam kommitté för alla tre avdelningarna), *Kommittén för internationella skogsfrågor*, *Kommittén för skoglig teknik och logistik* samt *Kommittén för skogsskötsel*.

Kommittén för energifrågor

Kommitténs uppgift är att öka kunskapen och insikten om de areella näringarnas möjlighet att bidra till ett minskat beroende av

fossila bränslen. I april 2012 genomfördes en studieresa till Tyskland på temat Bioenergi i EU. I oktober hölls ett välbesökt seminarium kallat *Tekniska produkter från biomassa – hur långt har vi kommit?*, som även uppmärksammades genom efterföljande tidningsartiklar. I november hölls ett mycket uppskattat rundabordssamtal under titeln *Bäst på användning av förnybar energi – sämst på industriutveckling*, om hur vi effektivare ska ta tillvara innovations- och industripotentialen inom energiområdet. Samma månad anordnade kommittén även seminariet *Effektiv energianvändning*, som berörde olika branschers möjlighet till effektivisering, men även vårt beteendes roll i sammanhanget. En skrift om förnybar energi, påbörjad under året på uppdrag av kommittén, kommer att släppas under 2013.

Kommittén för internationella skogsfrågor

Inriktningen på arbetet för Kommittén för Internationella skogsfrågor under 2012 har varit transformeringen av skogssektorn och export av skoglig kunskap. Verksamheten har präglats av tankesmedjan för skoglig omvärldsanalys (Sekretariatet för internationella skogliga frågor, SIFI, se sidan 13), eftersom kommittén är styrgrupp för dess aktiviteter. Följande teman diskuterades under 2012:

Transformeringsprocessen inom skogsindustrin, Den europeiska policyprocessen, Konkurrensen om mark inom och mellan jordbruks-, skogs- och energisektorn, samt Export av skoglig kunskap från Sverige och Finland.

Debatten om hur vi ska kunna förena skogens alla roller har intensifierats under senare tid. Beslut i vår omvärld kommer att ha genomgripande betydelse för utvecklingen i Sverige. Därmed är omvärldsanalys, koordinering av beslut och förmåga att tolka internationella informationsflöden nödvändiga, om skogssektorn i Sverige ska behålla sin framstående position. Kommittén för Internationella skogsfrågor har under året följt utvecklingen genom tankesmedjans koordinering, arrangerande av seminarier och publicering av skrifter i samarbete med bl a myndigheter, ambassader, universitet, EU-kommissionen, Forest Europe, IUFRO, AFF, WRI, WWF, konsultbolag och industrirepresentanter från Ryssland, Kanada och Finland m fl.

Kommittén för skoglig teknik och logistik

Kommittén har föreslagit ett program för en nationell skogsmaskinteknisk satsning (KSLAT nr 1-2012) och diskuterat detta med Vinnova. Skogsnäring och maskintillverkare har varit mycket delaktiga – förslaget har konkretiserats ytterligare och breddats genom tvärssektoriella kontakter inom ramen för Vinnovas utlysning "Nationella strategiska agendor för forskning och innovation". Agendan – samordnad av Skogforsk – utgör en del av skogsnäringens bidrag till en biobaserad samhällsekonomi, som kommer att presenteras för Vinnova m fl finansiärer. Kommitténs arbete har lett till ökad insikt i skogsbruket om behovet av mer samlade grepp när det gäller teknikutveckling, vilket medfört att Skogforsks styrelse under 2013 genomför en riktad satsning så att delar av verksamheten kan starta.

I december ordnade KSLA tillsammans med IVA ett samtal om skogsnäringens värdekedjor i syfte att spana efter nya möjligheter. Under kommande år avser kommittén att etablera ett samarbetsprojekt med IVA med inriktning på "Value Chain Optimization". Under året har kommittén också påbörjat ett s k White Paper om skogsnäringens värdekedjor, bl a för att öka förståelsen hos beslutsfattare för vad värdekedjekonceptet kan innebära för svensk skogsnäring. Arbetet ska slutföras under våren 2013.

Kommittén för skogsskötsel

Kommittén har fortsatt arbetet med att belysa den svenska modellen för brukande av skog, samt att ta fram ett underlag som analyserar förutsättningarna för och behovet av en fullständig utvärdering av modellen med avseende på ekonomiska, ekologiska och sociala värden. Det yttersta syftet med en sådan utvärdering är att bidra till utformandet av förbättrade skogsskötsel- och skogsbruksmetoder med hänsyn till effektivitet och kvalitet vid integrering av produktions- och miljömål. Kommittén har haft fyra fysiska möten och fyra telefonmöten under året. I april anordnades ett halvdagsseminarium på KSLA med titeln *Fungerar den svenska modellen för brukande av skog?* I juni anordnades två dagars fältexkursion med titeln *Den svenska modellen för brukande av skog* i skogarna kring Finspång för speciellt inbjudna, i samarbete med MISTRA-programmet Future Forests. I början av oktober reste kommittén på studieresa till USA och Kanada för att på plats få veta hur man resonerar och arbetar med balansen mellan produktion och miljö. Kommittémöten, seminarier och exkursioner utgjorde underlag för det löpande arbetet med ett nummer av KSLAT med titeln *Dags att utvärdera den svenska modellen för brukande av skog* med publicering tidigt 2013 (KSLAT 1-2013).

Sekretariatet för internationella skogliga frågor (SIFI)

Tankesmedjan för Internationella Skogsfrågor (SIFI – The Secretariat for International Forestry Issues) arbetar med information och omvärldsanalys för att stödja den svenska skogssektorn. Tankesmedjan utgörs av Kommittén för internationella skogsfrågor (sidan 11) och ett sekretariat som stödjer kommittén genom att ta fram underlag, koordinera möten och fortlöpande informera om omvärlds- och resursbasfrågor. Till tankesmedjan finns även knuten en arbetsgrupp för resursbasutveckling med representanter från olika delar av skogssektorn.

Styrgruppsmöten och tankesmedjor

Fyra styrgruppsmöten genomfördes under året med medlemmar från Landsbygds- och Miljödepartementen, Skogsstyrelsen, SLU, Skogsindustrierna, LRF Skogsägarna, Göteborgs universitet, WWF Sverige, Sida och KSLA. I samband med detta genomfördes även fyra tankesmedjor med följande innehåll: Export av skogligt kunnande från Finland och Sverige, en svensk-finsk forskarskola med inriktning på skogsfrågor i Afrika, skogligt samarbete Afrika-Sverige, utökat svenskt samarbete med IUFRO, Skogsrikets fjärde ben – Sverige i världen, programförklaring Sveriges internationella skogspolitik, The Trade Hub – logistiska och finansiella lösningar för småproducenter i Syd, samt Forestry for Development.

Europeiskt och kanadensiskt samarbete

I samarbete med Landsbygdsdepartementet, Skogsstyrelsen, EU:s DG AGRI, The Russian forest research institut och Portugals

Jordbruksdepartementet MAMAOT arrangerades konferensen *The Forest policy processes in Europe – driving forces and the future processes*. Under sommaren arrangerades konferensen *The transformation of the Canadian forest sector and Swedish experience* i samarbete med bl a Kanadas ambassad, Kanadas Ministry of Natural Resources and Wildlife, Forest Products Association of Canada, Skogsindustrierna, WWF och SLU.

IUFRO:s Världsskogskongress 2019

Under sommaren och hösten koordinerade tankesmedjan den svenska ansökan inför IUFRO:s världskongress 2019 med SLU som värd. SIFI har genomfört ett antal arbetsmöten med bl a SLU, SkogForsk, Linnéuniversitetet, LRF Skogsägarna, Jägarförbundet, WWF, Skogsstyrelsen och Stockholm stad. Vidare initierade tankesmedjan en svensk IUFRO-kommitté.

Publikationer och nyhetsbrev

Tankesmedjan stod bakom skriften *The global need for food, fibre and fuel* (KSLAT nr 4-2012). Det är en uppföljning av resultatet från de tvärssektoriella konferenserna under 2011 och belyser kunskapsnivån, den globala tillgången på mark, samt begränsningar och möjligheter för en framtida utveckling och förvaltning av jordens naturresurser.

Under senhösten publicerades även rapporten om *Export av svenskt och finskt skogskunnande* (KSLAT nr 7-2012). Rapporten sammanställer de senaste årens omvärldsanalys och redovisar resultatet av det fleråriga samarbetet med den finländske ledamoten

Jan Heino. Målet är att rapporten ska utgöra ett underlag för strategiska satsningar inom den nordiska skogssektorn.

Nyhetsbrevet *SIFI-Nytt* nådde under året 450 prenumeranter och fyra nummer kom ut med följande innehåll:

- nr 7-2012 Tema: The forest policy processes in Europe
- nr 8-2012 Tema: The transformation processes in Canada and Sweden
- nr 9-2012 Tema: IUFRO och Sverige
- nr 10-2012 Tema: Omvärldsanalys och kompetensutveckling

Nätverksuppbyggande strategi

Tankesmedjan har deltagit i flera möten, seminarier, konferenser m m, anordnade kring olika internationella frågor av aktörer i Sverige (SLU, SIANI, WWF, Focali, Skogsstyrelsen, Agri4D, Sida, The Forest Dialogue, Future Forests m fl). Vidare har SIFI deltagit i anordnandet av flera studiebesök i Sverige av skogliga delegationer/grupper från Kina, Chile, Kanada, Portugal, Ryssland, Vietnam och Finland. Arbetet har lett till nära relationer med Jord- och Skogsbruksministeriet i Finland, African Forest Forum (AFF), World Resources Institute (WRI), Rights & Resources Initiative (R&RI), International Union of Forest Research Organisations (IUFRO) m fl.





KSLA:s bibliotek är specialiserat på skogs- och lantbrukshistorisk litteratur. Foto: Ylva Nordin.



Enheten för de areella näringarnas historia (ANH)

Enheten för de Areella Näringarnas Historia (ANH) bedriver agrarhistorisk projektverksamhet och fungerar även som rådgivare inom ämnesområdet. Till ANH hör även akademiens bibliotek och arkiv. Biblioteket är specialiserat på skogs- och lantbrukshistorisk litteratur i vid, tvärvetenskaplig mening. Verksamheten riktar sig främst till forskare och studerande i skogs- och lantbrukshistoria på alla nivåer. Chefsbibliotekarie är Lars Ljunggren.

Under 2012 har den av från Landsbyggsdepartementet, via FORMAS, finansierade bibliotekarietjänsten inneburit fortsatt utveckling av bibliotekets service och tjänster. Tjänsten ger biblioteket möjlighet att hålla en god servicenivå till både akademiledamöter, forskare, studenter och allmänhet. Som ett udda exempel kan nämnas att personal från biblioteket i slutet av året gjorde en översyn, inkluderande uppordning, gallring och viss komplettering, av biblioteket vid Enaforsholm Fjällgård.

Historiska projekt

Under året har några av de historiska projekten avslutats, i de flesta fall med en bok eller skrift som resultat. Bland annat har ett mångårigt forskningsprojekt nått sin slutpunkt och resulterat i att boken om Statens mas-

kinprovningar kommit ut, *Traktorer, mjölkmaskiner, hästräfsor, motorsågar och Statens maskinprovningar*, som presenterar Maskinprovningarnas hundraåriga verksamhet och dess roll och funktion som konsumentutlysande institution i det svenska jordbrukets mekanisering, samt den nytta såväl lantbrukare som tillverkare och importörer av maskiner och redskap har haft av institutionen. En ny, betydligt utvidgad bok om Enaforsholms fjällgård har också publicerats med flera nya artiklar. Fokus i denna bok ligger på själva gården och donationen och det omgivande landskapet.

Betydande tillskott till finansiering av projekten och bokutgivningen har erhållits från ett flertal fonder och stiftelser. Några av dem är Kungl. Patriotiska Sällskapet, Kungl. Gustav Adolfs Akademien för svensk folkkultur, Stiftelsen Konung Gustaf VI Adolfs

fond för svensk kultur, C.F. Lundströms stiftelse, Åke Wibergs stiftelse och FORMAS. Viktiga bidrag, både för spridningen och ekonomin, utgör även de stödköp av delupplagor som gjorts av institutioner och företag.

ANH-nämnden

Nämnden höll två möten under 2012. Ulrich Lange är ordförande i Nämnden för ANH under fyraårsperioden 2011–2014. Tidigare VD för KSLÅ Åke Barklund blev ordinarie ledamot när han lämnade VD-tjänsten. Vid

vårsmötet hölls två föredrag; av vetenskapshistorikern Jakob Christensson om Bengt Bergius: *Lärt och läckert – Bengt Bergius skriver global mathistoria*, och av professor Mats Morell: *Markens nytta och rätten till marken – sambandet mellan markens användning*. Höstmötet var ägnat åt att diskutera innehållet i en större artikel författad av professor Janken Myrdal, *Peasants and Rural Societies in History*. Fyra särskilda kommentatorer diskuterade artikeln utifrån ett forskningsperspektiv och ett akademiperspektiv.



I biblioteket finns alla möjligheter att studera agrarhistoria i lugn och ro. Foto: Ylva Nordin.



Akademiens plenival används flitigt för olika aktiviteter, här boksläpp i november 2012. Foto: Per Eriksson.

Årets aktiviteter

Under år 2012 arrangerade akademien, förutom kommitté- och arbetsgruppsmöten, 34 seminarier, 9 sammankomster varav 8 ordinarie akademisammankomster (se sid 40), 8 workshops, 7 rundabordsamtal, 5 bokbord, 4 konferenser, 3 studieresor, 3 exkursioner varav en var ledamöternas ordinarie vårresa (se sid 41), 2 boksläpp och 1 symposium. Aktiviteterna skedde i akademiens hus på Drottninggatan 95 B i Stockholm om inte annat anges nedan. Dessutom tog vi emot två studiebesök i huset. På Enaforsholm, akademiens fjällgård i Jämtland, ordnades traditionsenligt såväl Enaforsholmskursen i fjällkunskap som älg- och ripjakt. (*Inom parentes arrangerande avdelning. A = Allmänna avdelningen, J = Jordbruksavdelningen, S = Skogsavdelningen, ANH = Enheten för de areella näringarnas historia, K = Kollegiet.*)

Ett samtal med Kungen om Östersjöns laxar

Workshop för särskilt inbjudna 12 januari

Vid detta samtal med Kungen och Prins Carl Philip om Östersjöns laxar med akademiledamöter och andra fiskeexperter deltog också några av Kungens fiskevänner. Samtalet handlade om laxens biologi och lekmöjligheter, om laxrapport upp och ned förbi kraftverken, samt om miljöproblem i älvar och sjöar; laxsportfiskets roll för friskvård, sysselsättning och ekonomi; de gröna organisationernas samarbete för Östersjöslaxen; fiskodlingsforskning och handel med laxprodukter; yrkesfisket efter lax i Östersjön och till sist om nutritions- och hälsoaspekter på Östersjöslaxen. Akademiens fiskekommitté, som planerat dagen, började genast fundera på en fortsättning av detta möte – för som

Kungen avrundade: ”Det här var en bra introduktion till fiske-/sportfiskeproblematiken i Östersjön. Nu ska vi väl gå vidare?”

20 deltagare (A, K)

Erfarenheter från svenskt-finskt samarbete om kompetensförsörjning

Workshop 12–13 januari

Workshopen genomfördes i samarbete med finska Jord- och Skogsbruksministeriet. En sammanfattning av de senaste årens seminarier kring kompetensutveckling presenterades och arbetet gick vidare med rapporten *Export av svenskt och finskt skogskunnande*. Rapporten bygger på omvärldsanalys och redovisar resultatet av det finlandssvenska samarbetet. Målet är att skriften ska ge inspiration och utgöra en kunskapskälla för nordiska aktörer



Utvecklingsfrågan var det övergripande temat vid vattenbrukskonferensen i januari. Foto: fotoakuten.se.

rörande strategiska vägval inom internationella skogliga frågor och kompetensutveckling. Förutsättningar och behovsanalys för att stärka exporten av skogligt kunnande från Finland och Sverige låg i fokus under workshopen.

20 deltagare (S)

Nationell vattenbrukskonferens 2012 – Vattenbrukets nästa steg!

Konferens hos SLU Uppsala 25–26 januari

Konferensen var ett samarbete mellan KSLA och flera andra parter, bland andra SLU, Göteborgs universitet och Vattenbrukarnas riksförbund. Det övergripande temat var utvecklingen av det svenska vattenbruket framöver, där rollfördelningen mellan näring, forskning och myndigheter kommer att vara av central betydelse.

Målet var att, som en följd av årets konferens, utveckla en ”Nationell strategi för vattenbruksutveckling”. Många frågor diskuterades och här nämns tre: 1) myndigheternas bristande kompetens och olika bedömning av tillståndsfrågor, vilket gör det svårt att bedriva företag, 2) bristen på en inhemsk marknad, vilket gör att flera stora svenska odlingar säljer sina produkter enbart utomlands, exempelvis i Finland, och slutligen en av de stora knäckfrågorna: 3) behovet av alternativa fodermedel bestående av annat än vildfångad fisk.

149 deltagare (A)

Riksdagens framtidsdag

Bokbord på Riksdagen 26 januari

Vid detta evenemang lyftes de globala framtidsfrågorna i riksdagen då inbjudna forskare och experter diskuterade naturresurser, hälsa och IT med riksdagsledamöterna. Framtidsdagen anordnas en gång varje mandatperiod för att ge riksdagsledamöterna möjlighet att diskutera viktiga framtidsfrågor med ledande forskare och experter. KSLA och ett fåtal andra forskningsnära organisationer medverkade med bokbord.

Vice talman Susanne Eberstein och flera med henne betonade vikten av samarbete över utskottsgränser liksom behovet av forskning, kunskap och synteser. Riksdagsledamoten Ingela Nylund Watz efterlyste informella mötesplatser mellan forskare och parlamentarer. Hans Rosling höjde dock ett varnande finger och menade att enskilda forskare kan vara lite farliga i sin partiskhet och att vi stället behöver överblick, gedigna utredningar och seniorforskare.

(A, ANH)

The Bioeconomy: A revolution in American Agriculture

Seminarium 30 januari

I samband med att ledamöterna Larry Johnson (USA) och Rod Mailer (Australien) – bägge ”biooilexperts” – var i Stockholm för högtidssammankomsten, arrangerades detta halvdagsseminarium för att beskriva hur bio-

ekonomin nu snabbt växer till nya produkter i lantbruket. Energi har länge varit ett tydligt alternativ i skogen medan jordbruket hittills har optimerats mot mat- och foderproduktion. Med allt högre priser på de fossila bränslena är nu energi definitivt en del av jordbruksoptimeringen.

Tillsammans med den snabbt växande energiutvinningen ur oljeskiffer planeras bioenergin att reducera USA:s oljeimport mycket kraftigt. Bioenergiutvecklingen är därför strategiskt prioriterad. Jämfört med konventionella jordbruksgrödor är man i början av utvecklingsarbetet och framstegen är mycket snabba, såväl genetiskt som management- och logistikmässigt på åkrarna som förädlings- och marknadsmässigt på avsättningssidan. Larry Johnson svarade på den "moraliska" frågan "Mat eller bränsle ur majsen?", dels att livsmedelspriserna generellt sett är låga för lönsamhet och fortsatta investeringar innan energialternativet finns på allvar, dels att den amerikanska majsarealen ökat så mycket på senare år att den mängd majs i ton som går till mat och foder i absoluta tal ökat i USA även om den relativa andelen majs till energi gått upp kraftigt.

Rod Mailer gav en bred översikt av de australiensiska satsningarna på biologiska oljor, där rapsen står för drygt 30 procent av produktionen, följt av palmolja, talg, solros, bomull, oliver, soja och kokos. Mycket resurser läggs på genetisk utveckling, särskilt när det gäller rapsens och olivens såväl kvalitet som ökade oljehalt.

35 deltagare (K)

Forest International Cooperation and Tenure Reform in China **Rundabordssamtal 30 januari**

Akademiens nyinvalda kinesiska ledamot Shen Suhua m fl berättade om den skogliga utvecklingen i Kina. Landets skogssektor ge-

nomgår en kraftig strukturomvandling med tydliga centrala strategier, vilket även influerar det internationella skogssamarbetet. Idag har Kina undertecknat bilaterala skogsbruksavtal med över 40 länder och signerat andra skogliga samarbetsavtal med över 20 internationella organisationer.

Under 2008 initierade Kina sin kollektiva skogsbruksreform, i syfte att öka böndernas incitament att bedriva produktivt skogsbruk. Bönderna får individuella brukanderätter under 70 år. Hittills innefattar reformen 173 miljoner hektar, 84 miljoner bönder har fått certifikat och över 400 miljoner bönder har gynnats av reformen. Resultatet visar att arbetet har varit framgångsrikt, men att utmaningarna är många längs vägen mot de uppsatta målen.

16 deltagare (S)

Stockholms Rosensällskap, årsmöte i akademiens lokaler **Studiebesök 7 februari**

Drygt tjugo av Sällskapetets medlemmar gjorde i samband med sitt årsmöte ett studiebesök i akademiens bibliotek med rundvandring och informationsstund om Kungl. Skogs- och Lantbruksakademien och den historiska verksamheten. En särskild utställning hade förberetts med både äldre klassisk rosenlitteratur och modern litteratur om rosor, blommor och trädgård.

20 deltagare (ANH)

Miljöpåverkan och miljöprovning av vattenkraft **Workshop 14 februari**

Vattenfrågor är centrala i dagens samhälle, inte minst mot bakgrund av det europeiska ramdirektivet för vatten och de svenska miljömålen. Vattenkraften har en särställning inom den svenska vattenförvaltningen efter-



Kaninen – en ekologisk, klimatsmart köttproducent. Foto: fotoakuten.se.

som den i stor utsträckning regleras av en nära sekelgammal lagstiftning. Huvudsyftet med denna workshop var att sammanföra ekologer och jurister med ett gemensamt intresse för vattenkraftsfrågor. De medverkande var särskilt inbjudna och representerade universitet, myndigheter och naturvårdsorganisationer. Olika miljöeffekter av vattenkraft presenterades och diskuterades liksom hur ärenden rörande nybyggnad, omprövning och tillsyn av vattenkraftsverksamhet bedöms och hanteras. Presentationerna av miljöeffekterna gav en bred översikt av vattenkraftens konsekvenser för biologisk mångfald och olika ekosystemprocesser.

27 deltagare (J)

Tema "Matlandet Sverige"

Seminarium i Riksdagshuset i samarbete med Sällskapet Riksdagsledamöter och Forskare (RIFO) 29 februari

Ledamöterna Sara von Arnold, Lennart Bengtsson, Christina Möller, Göran Dahlin, Marie-Louise Danielsson-Tham och C G Thornström (KSLA:s representant i RIFO) redogjorde för och diskuterade utifrån forskarrön inför 80-talet riksdagsledamöter frågeställningarna: Hur kommer nyttovärdet i framtidens mat att bli? Skulle vi äta dagens mat om vi visste vad den innehöll? Hur kan man se på balansen mellan dyra och nyttiga respektive billiga och mindre nyttiga livsmedel? Vad kan politikerna respektive konsumenterna göra för att få bättre livsmedel?

Kemiska tillsatser och E-nummer – kan det vara bra mat? Hur kan man resonera om de etiska aspekterna på livsmedelsproduktionen? De flesta i salen verkade överens om att så länge låga priser har högsta prioritet i matbutiken kommer kvalitets- och nyttighetsaspekterna i andra hand.

Drygt 100 deltagare (K)

Kaniner, kaniner, kaniner...

Seminarium 22 mars

Vid detta vårliga seminarium låg fokus på kaninen som ekologisk, klimatsmart köttproducent. Marknaden för kaninkött ökar i Sverige, men från en låg nivå. I genomsnitt äter vi 15 gram per person och år, att jämföra med de 8,5 kilo som en maltesare sätter i sig! I dag slaktas ca 400 000 kaniner i Sverige årligen, men konsumtionen är troligen 1 miljon. Det sker alltså en stor import, bland annat från Belgien och Kina. Det finns plats för ökad inhemsk produktion, och det skulle ge nya jobb i Sverige. "Allt fler restauranger tar upp kanin på menyn", berättade kökschefen på en av Stockholmskrog. "Köttet passar både som lyx- och vardagsmat, och gifter sig bra med tomat, vitlök, salvia och rosmarin." Miljömässigt ligger kaninkött någonstans mellan nöt och kyckling. Kaninen är bra på att omvandla grovfoder, ger låga utsläpp av metan, har hög förökningstakt men ganska lågt slaktutbyte. Till lunchen serverades – naturligtvis – kaningryta!

74 deltagare (J)

Böcker om kaniner

Bokbord 22 mars

I samband med seminariet *Kaniner, kaniner, kaniner...*, som arrangerades av Jordbruksavdelningen, ställde ANH ut ett urval av böcker i ämnet och presenterade en litteraturlista på vad som finns i biblioteket. (ANH)

Faith in the future – how science can help in meeting environmental challenges

och

Facing the future – biodiversity, ecology and economy: three pillars in future agriculture and forestry practice

Symposium 23 mars, seminarium 24 mars

”The King Carl XVI Gustaf 50th Anniversary Fund for Science, Technology and Environment” instiftades 1996 av bl a KSLA. Förutom stöd till en lång rad unga svenska miljöforskare har fonden under åren stått värd för 14 utländska gästprofessorer vid olika svenska universitet. Dessa inbjöds till en dags symposium i Bernadottebiblioteket på slottet den 23 mars i närvaro av Kung Carl XVI Gustaf. Alla 14 var i god vigör och kom – bl a akademiledamöterna Paul Alan Cox och Gerry Brewer, liksom Susan Baker som valdes in i december 2012.

Efter inledningstal av Kungen diskuterades temat ”The present situation and the way forward: perspectives on climate change, biodiversity depletion and implications for human health”. Eftermiddagen handlade om ”Bridging the gap – challenges and opportunities for the future”.

Dagen efter möttes fyra av professorerna vid det uppföljande seminariet hos KSLA: *Biodiversity, ecology and economy: three pillars in future agriculture and forestry practice*. Deras anföranden kommenterades av svenska forskare och diskussionen av varje avsnitt gavs rejäl tid: Management for biodiversity – a base for economy in forestry and agriculture;

Biodiversity – a template for major economic development; What role for science is biodiversity playing?; From knowing to acting – ecological restoration in theory and practice. Dessa dagar i Stockholm fick ”Kungens professorer” med sina olika profiler en enastående möjlighet att träffas och diskutera med varandra – få hade mötts ”live” tidigare. Intresset för fortsatt kontakt och att träffas igen var stort och flera undrade om inte KSLA kunde spela en roll i detta.

120 respektive 73 deltagare (K)

Kan djurskydd vid slakt och religionsfrihet kombineras?

Seminarium 26 mars

I Sverige är slakt utan bedövning förbjuden sedan 1937. I flertalet övriga EU-länder ges undantag för obedövad religiös slakt (judisk koshersslakt/shehitah och muslimsk halal-slakt). Kosherslakten och en del halal-slakt innebär att djurets hals skärs av in till halskotpelaren utan bedövning. På seminariet redogjorde olika experter för hur slakt av ett obedövat djur går till och belyste varför en del trosinriktningar inte vill acceptera bedövning före slakt. Vad som händer i en djurkropp vid bedövning före slakt och vad som händer vid slakt utan bedövning beskrevs också.

En rapport från EU-kommissionen 2011 visar att den obedövade slakten inom EU är mycket mer omfattande än vad som kan motiveras av efterfrågan. Följden blir att importerat kött från djur slaktade utan bedövning kommer ut i butikerna och restaurangerna även i Sverige och säljs till ovetande konsumenter, eftersom märkning saknas. Sett från svensk synpunkt är slakt utan bedövning främst en djurskyddsfråga, men redligheten mot konsumenten får inte heller glömmas bort eftersom märkningstvång inte föreligger.

58 deltagare + 137 webbvisningar (J)

Böcker om rituell slakt

Bokbord 26 mars

I samband med seminariet Kan djurskydd vid slakt och religionsfrihet kombineras?, som arrangerades av Jordbruksavdelningen, visade ANH upp böcker i bibliotekets samlingar om rituell slakt samt presenterade en litteraturlista i ämnet.

(ANH)

Landskap för mångbruk – vad kan vi lära av England?

Seminarium 26 mars

Tillsammans med Formas arrangerade KSLA ett seminarium där boken *Landskap för mångbruk, Erfarenheter från England* presenterades. Boken är skriven av Ingrid Sarlöv Herlin, professor i landskapsplanering vid SLU (invald i KSLA 2012). Den handlar om planering, förvaltning och skydd av landskap, och landskap som mötesplats för många intressen.

England ligger före Sverige när det gäller att genomföra idéerna i den europeiska landskapskonventionen och Sverige kan ha en del att lära. Bland annat arbetar England med "Landskap med särskilda skydd", där man utvecklat samverkan och innovativa lösningar för boende och näringsidkare. I de här områdena arbetar man också aktivt för att föra ut kunskap till allmänheten om landskap, brukande, natur, kultur, hållbarhet och miljö.

55 deltagare (A)

Inte av bröd och bräddor allena – ett samtal om skönhetsens betydelse i landskapet

Seminarium 28 mars

Har vackra landskap någon kraftfull försvarsadvokat i en tid när jord och skog förväntas leverera bröd, bräddor och bränsle i en omfattning som aldrig tidigare? Frågan ställdes av Jenny Jewert i essän *Inte av bröd och*

bräddor allena, skriven på uppdrag av KSLA:s Kommitté för hållbar utveckling. Frågan om vad skönhet och vacker natur egentligen är utforskas av författaren under hennes resor till Frödings landskap, pittoreska fjällmiljöer och soptippar som förvandlats till populära utflyktsmål. Ligger skönheten i betraktarens öga, eller har landskapsarkitekten, naturvårdaren, skogs- och agrarhistorikern och konstnären tolkningsföreträdare? Detta kvällssamtal mellan författaren och ledamöterna Carola Wingren och Nils Uddenberg lockade och engagerade många deltagare.

42 deltagare (A)

När verket rörde om i grytan – den svåra konsten att vägleda konsumenter till miljömedvetna matval

Seminarium 29 mars

Seminariet, som arrangerades av kommittéerna för matkvalitet och folkhälsa respektive hållbar utveckling tillsammans med LRF och Ekologiskt Forum, tog upp begreppet "miljömedvetna matval" och hur vägledning till konsumenter kan utformas. Att göra avvägningar mellan olika sorters miljöpåverkan är inte enkelt. Ökad biologisk mångfald genom att artrika marker betas av nötkreatur ska vägas mot t ex klimatpåverkan genom utsläpp av metan från samma nötkreatur. Transportavstånd, energiåtgång, användning av bekämpningsmedel och växtnäringssläckage är andra aspekter som ska vägas samman. Uppmaningar att handla närproducerat kan skapa handelshinder.

Frågan om hur mycket staten genom sina myndigheter bör försöka styra konsumenters beteenden togs också upp. Livsmedelsverket redovisade hur man gått vidare med sin rådgivning om miljösmarta kostråd. Tankesmedjan "Dyrare Mat Nu" har i tryckt form gett ut de råd som Livsmedelsverket utarbetat men som skrinlades år 2010. Möjligheterna att styra



Det ideala landskapet? Claude Gellée (Le Lorrain): Landscape with the Rest on the Flight into Egypt (Ermitaget, S:t Petersburg).

den offentliga konsumtionen till miljömedvetna matval genom upphandling av måltider och råvaror togs också upp.

74 deltagare + 122 webbvisningar (A, J)

The Forest policy processes in Europe Seminarium 30 mars

Seminarier belyste drivkrafterna och den framtida utvecklingen för skogliga policyprocesser i Europa. Intressenter från Finland, Ryssland, Portugal och de baltiska staterna som deltog i diskussionerna hjälpte oss att fånga essensen av utmaningarna. Det är tydligt att de pågående politiska processerna är starka och kommer att påverka skogsbruket i Sverige och andra länder, oavsett om vi deltar eller inte! Inte mindre än fyra skogspolitiska processer som kräver vår uppmärksamhet har lanserats i Europa under de senaste fem åren; Forest Europe, Europeiska kommissionens grönbok, översynen av EU:s skogsstrategi och sist Internationella förhandlingskommittén (INC) för ett rättsligt bindande avtal om skogar i Europa.

56 deltagare + 65 webbvisningar (S)

Stadsodling – fritidsodling på tillväxt som reformerar och syns i samhället Seminarium på Trädgårdsmässan i Älvsjö 12 april

Den globala trenden med odling av grönsaker, frukt och blommor i staden har nått Sverige. Trädgårdar och kolonilotter har länge varit

viktiga för Sverige och svenskarna, men nu odlas bakgårdar, trottoarer och övergivna rivningsplatser upp av grupper, föreningar och eldsjälar. I Göteborg tar organisationen Stadsjord linderödsgrisar till hjälp för att bryta upp gamla gräsytor; i Uppsala uppläts en del av grönområdet Gottsundagipen för gemensam husbehovsodling av grönsaker och i området Seved i Malmö samarbetar boende och fastighetsägare för att förgröna en sliten stadsdel och förbättra den sociala sammanhållningen. Dessa exempel och fler lyftes under seminarier där flera av talarna framhävde stadsodling som en del av världens framtida, hållbara livsmedelsförsörjning. Seminarier genomfördes i samarbete med FritidsOdlingens Riksorganisation, FOR.

Ca 60 deltagare (A)

Fungerar den svenska modellen för brukande av skog? Konferens 16 april

Det är 20 år sedan Sverige införde den moderna skogspolitiken med jämställda produktions- och miljömål. Fungerar denna svenska modell – och hur ska vi förbättra den? Det var temat för detta seminarium vars syfte var att få ett inspel till kommitténs för skogsskötsel fortsatta arbete – och det fick man. Några axplock ur den livliga diskussionen:

- ”Den svenska modellen handlar om frihet under ansvar – och dialog. Den ska vi vara rädda om.”
- ”Skogen är komplex och kräver komplice-

rade avvägningar som i slutänden alltid är politiska. En utvärdering av den svenska modellen kräver därför en ny skogspolitisk utredning.”

- ”Den svenska modellen för brukande av skog är i sig en målkonflikt. Det handlar om virke kontra mångfald och mångfald kontra energinytta. Det går inte att fullt ut bruka och bevara i varje enskilt bestånd.”
- ”Skogen påverkas av så mycket i dag; miljömål, EU, Nagoyaavtalet om skydd av landareal, klimatfrågan. Det är dags för en ny stor skogspolitisk utredning.”

92 deltagare (S)

Offentlig upphandling av mat

Rundabordsamtal 16 april

Intresset för offentlig upphandling av mat är stort. I EU pågår ett arbete med att ta fram nya direktiv som inom ett par års sikt kan komma att innebära tydligare regler för hur offentliga upphandlingar ska genomföras. Idag uppfattas reglerna som alltför detaljerade och styrande mot vad som ska upphandlas.

Att Sverige kan hämta erfarenheter från andra länder är uppenbart. Arbetet med att lyfta in miljö- respektive djuromsorgsfrågor i upphandlingskriterierna har nått längre i Finland respektive Storbritannien än i Sverige. Samtidigt kunde konstateras att Miljöstyrningsrådets arbete med att ta fram upphandlingskriterier för ett miljömässigt ut hålligt samhälle varit ett föredöme för flera andra länder.

Rundabordsamtalet följdes upp med en konferens 3 december.

22 deltagare (J)

Landscape and history in Eastern Asia compared with Europe

Rundabordsamtal 17 april

Andra regioner i världen liknar Europa kli-

matiskt: östra Asien, USA/Kanada, södra Sydamerika, södra Australien/Nya Zeeland och i viss mån södra Afrika. De fyra sistnämnda har i hög utsträckning påverkats av Europas kultur och marknyttjande, medan östra Asien utvecklats nästan oberoende, på ett sätt som i mycket avviker från det ”europeiska”.

År 2009 publicerade Urban Emanuelsson boken *The rural landscapes of Europe – how man has shaped European nature*. Ett liknande arbete är nu initierat, där östra Asien ska beskrivas på samma historisk/botaniska vis och jämförelser göras med Europa. I detta bokprojekt arbetar, förutom Urban Emanuelsson, professor Vladimir Karakin från Russian Academy of Science i Vladivostok och universitetslektor Ingvar Backéus vid Swedish Biodiversity Centre i Uppsala.

En stor skillnad mellan Europa och östra Asien är att östra Asien inte berördes så kraftigt av senaste inlandsisen som Europa och därför har en mycket rikare flora. Exempel på kulturella skillnader är olika utformad betesdrift, skild syn på nyttjandet/bevarandet av skog, olika matvanor, olika mottaglighet och influenser från omgivande folkslag, annan syn på sambandet religion/natur, samt stor skillnad gällande politisk påverkan på mark och marknyttjande under senare sekler.

18 deltagare

Slam som produktionsresurs i svenskt jord- och skogsbruk

Fyra workshops i april och maj

Avloppsslam är en resurs i odlingen. Där finns näringsämnen och strukturförbättrande humusämnen. Slammet ger möjlighet att sluta kretsloppet mellan stad och land. Men hur fungerar kretsloppet egentligen? Slammet innehåller inte bara nyttigheter utan även oönskade ämnen som vi inte vill ha in i odlingsystemen. Idag sprids ungefär



Sverige har en tätposition i världen i fråga om skogsträdsförädling. Foto: Ylva Nordin.

25 procent av slammet från reningsverk på åkermark. Meningarna om jordbrukets slamvändning är mycket delade.

För att öka kunskapen om slam för jord- och skogsbruk genomförde KSLA en serie med fyra workshops under våren 2012, vilka avrundades med ett öppet seminarium i februari 2013.

- 18 april Agronomiska perspektiv på slam som gödselmedel
26 deltagare
- 26 april Lagar och andra regler kring slam i Sverige
17 deltagare
- 14 maj Önskade ämnen i slam
25 deltagare
- 31 maj Slam och teknik – dagens och morgondagens
26 deltagare

(J)

Bättre träd med förädling och modern genteknik

Seminarium på IVA 19 april

Genetisk förädling i kombination med genteknik kommer att ge oss mycket bättre träd i framtiden. Det var budskapet på det seminarium som KSLA och IVA arrangerade tillsammans under Skogsnäringsveckan. Skogsträdsförädlingen i Sverige startade redan på 1940-talet och vi har i dag en tätposition i världen. I dag är merparten av de gran- och tallplantor som sätts ut förädlade.

De växer bättre än vanliga träd, produktionen blir upp till 25 procent högre. Förädlingen blir än effektivare när den kombineras med modern genteknik. Snart kommer vi t ex att kunna skanna av hela arvsmassan och se om en liten planta bär på gener som ger bra träd. Det ger ett skarpare och tidigare urval än i dag. Med genteknik kan man också få träden att blomma tidigare än i naturen och på så sätt undvika en del av de väntetider som förädlingen hittills har dragits med. På sikt kommer det säkert också att utvecklas genmodifierade tallar och granar med skraddarsydda egenskaper. Ett exempel som nämndes var plantor som gjorts oaptitliga för snytbaggen.

45 deltagare (S)

Husdjurens och nyttoväxternas mångfald – hur ser de svenska behoven ut i ett internationellt perspektiv?

Seminarium 20 april

Den biologiska mångfalden bland vilda och domesticerade växter och djur är allmänt accepterad som en viktig förutsättning för ett uthålligt, biobaserat samhälle. Samtidigt kan det finnas en rad målkonflikter mellan kort- och långsiktiga behov, liksom mellan behoven av bevarad mångfald och effektivt nyttjande och fortsatt utveckling av befintliga naturresurser. Mångfalden, särskilt den genetiska, är en förutsättning för vidareutveckling av både växter och djur. Växtförädling och husdjursavel ligger bakom de stora förändringar som



Betesdjuren är en förutsättning för den biologiska mångfalden, ekosystemtjänster och landsbygdsutveckling. Foto: Ylva Nordin.

hittills skett i djurens och växternas avkastningspotential och andra viktiga egenskaper. Dessa förändringar har varit helt avgörande för vår livsmedelsproduktion och kommer att bli ännu viktigare i det globala sammanhanget, där vi enligt FAO kan förvänta oss ett behov av fördubblad produktion fram till 2050. De domesticerade arternas mångfald är av största vikt för framtiden och den stora utmaningen ligger i en fortsatt produktivitetsoökning med de arter och raser vi har.

56 deltagare + 102 webbvisningar (J)

Betesrådslag – strategiskt bete med helhetsyn

Seminarium i Linköping 24 april

Betesmarkerna minskade före EU-inträdet och gör det nu igen – utan lönsamhet i produktionen betas inte markerna. Under betesrådslaget diskuterades en ekologiskt, ekonomiskt och socialt hållbar utveckling. För det krävs hållbara företag med betesdjur – annars klarar vi inte biologisk mångfald, ekosystemtjänster och landsbygdsutveckling.

För att nå en klimatneutral nötköttproduktion behövs 1880-talets betesareal: 1,8 miljoner ha. En utmaning är att det är svårt att få tag på mark p g a inläsningseffekter, som alternativa lönsammare verksamheter och hög medelålder på producenterna. En annan är att få tillräcklig mängd betesdjur för att hävda denna areal. Endast bättre lönsamhet i dikalvsproduktion och senare uppfödningssled kan öka antalet kor. Lönsamheten

måste vara så hög att det går att investera i rationella stallar.

Samverkan är ett av nyckelorden; samverkan mellan lantbrukare, där den ”mentala lösningen” att se varje gård för sig bryts och att mark- och djurägare uppmuntras till att ta ett bygdeansvar; och samverkan mellan nyckelpersoner på myndigheter med gemensam målbild för landskapet som helhet.

30 deltagare (J)

Strategiska åtgärder för tillväxt i svenskt lantbruk – åtgärder som lantbrukarna själva inte har inflytande över

Seminarium 25 april

Produktionen i svenskt jordbruk har minskat under en följd av år trots ökad efterfrågan. Men det finns en tydlig vilja båda hos branschen själv och hos myndigheter att vända denna utveckling. Seminariet belyste problematiken ur ett strategiskt makroperspektiv, dvs med inriktning mot sådana faktorer som lantbrukarna inte kan påverka. En viktig avgränsning var att diskussionen inte handlade om förändringar av EU:s gemensamma jordbrukspolitik (CAP), utan i stället om hur ansvaret ska definieras för olika aktörer. Myndigheterna har ansvar för lagstiftningen och vid tillämpningen måste målkonflikter vägas mot varandra. Där kan bättre kontakter med företagen underlätta. Det politiska systemet har också ett ansvar för ett antal politikområden där det också finns målkonflikter inbyggda.

Ett nyckelområde för att nå tillväxt är forskning, men inte bara ”mer forskning” utan också att paketera och kommunicera forskningsresultaten på ett lättillgängligt sätt. Rådgivningsverksamheten är inom vissa områden inte tillräckligt väl kopplad till forskning och företagande.

35 deltagare + 45 webbvisningar (J)

Uppföljning av rådgivningsseminarium – bildande av branschråd kring rådgivning till lantbruket

Workshop 25 april

På ett seminarium i slutet av 2011 med företrädare för rådgivningen väckte KSLA:s Kommitté för lönsam uthållig primärproduktion idén om att bilda ett branschråd kring lantbruksrådgivning. Idén väckte gillande och ett beslut fattades att bilda ett branschråd med syfte att vara en naturlig mötesplats för alla företag som arbetar med rådgivning till lantbruk och livsmedel. Branschrådet som denna dag konstituerade sig med en egen styrelse ska kunna driva gemensamma projekt, vara en gemensam kontakt till myndigheter och dela information med varandra och bidra till en ökad koppling mellan forskning och rådgivning.

16 deltagare (J)

Die Energiewende – Energiomställningen Studieras i Tyskland 25–27 april

Vid Kommitténs för energifrågor tyska studieresa stod Die Energiewende, omställningen till ett klimatvänligt och effektivt energisystem baserat på förnybar energi, i fokus. Nedslag gjordes hos BMELV (Bundesministerium für Ernährung, Landwirtschaft und Verbraucherschutz), Vattenfall i Berlin, UFOP (Union zur Förderung von Oel- und Proteinpflanzen), FNR (Faschagentur Nachwaschene Rohstoffe), som ansvarar för Tysklands forskning

inom bioområdet, en av Nawaro Bio Energie AG:s biogasanläggningar, samt Volkswagen.

Tyskland följer EU:s beslut inom energiområdet och har inlett sin energiomställning. I Tyskland (liksom i Sverige) svarar biobränslen för den största andelen förnybar energi. Den ”gröna elproduktionen” är förvånansvärt stor, och utbyggnaden snabb till följd av en lag från år 2000 som ger förnybar energi företräde i elnätet framför kärnkraft och fossilbaserad el. Tysklands totala användning av förnybar energi uppgick till 275 TWh under 2011, varav drygt 70 procent utgjordes av biomassa. Det innebär att användningen av biobränsle är större i Tyskland än i Sverige. Kommittén har sammanställt sina dagboksanteckningar i en reseberättelse.

7 deltagare (S)

Den globala köttexplosionen – effekter för människors hälsa och för miljön

Seminarium 7 maj

År 1961 åt svensken 50 kg kött på ett år, 2007 var konsumtionen 80 kg. Utvecklingen ser likadan ut i hela världen. Ju högre inkomster, desto mer kött äter vi, men det finns stora skillnader mellan olika länder. Idag är världproduktionen av fågelkött större än produktionen av både nötkött och fläskkött.

Ökad produktion gör att konkurrensen om både mark och vatten ökar, men animalieproduktionen står också för 40 procent av jordbruksproduktionens värde globalt sett. Djuruppfödning ger inte bara mat utan även gödsel, dragkraft, kapital och är en försäkring mot katastrofer. Sextio procent av de extremt fattiga i världen är till stor del beroende av inkomsterna från djurhållningen.

Det finns ett antal parallella verkligheter, t ex hälsoproblem kontra förbättrad hälsa eller småskalighet kontra storskalighet, som påverkar den biologiska mångfalden. Exempelvis bidrar svenska köttdjur på bete till biologisk



Göran Marby, PTS, har höga krav på telekomleverantörerna. Foto: Per Sundin.

mångfald (alternativet är att marken besko- gas) medan problematiken ser annorlunda ut i Brasilien.

60 deltagare + 107 webbvisningar (J)

Ska landsbygden kunna kommunicera? Och hur ska det då gå till?

Seminarium 8 maj

”Alla ska kunna titta på Melodifestivalen och sedan ringa in och säga att fel låt vann. Och i Sverige betyder alla verkligen alla, till skillnad från i England, där alla betyder 80 procent.”

Så sammanfattade generaldirektör Göran Marby, Post- och telestyrelsen (PTS), de krav som PTS ställer på telekomleverantörer. Seminariet initierades av att TeliaSonera hade börjat plocka ner koppartrådar och stolpar utan att försäkra sig om att det fanns ett fungerande alternativ på plats. ”Det fungerade inte så bra”, medgav Anders Bruse från TeliaSonera och tillade att det var en ögonöppnare att komma ut i verkligheten till Ann Klensmedens gårdsmejeri i Bräcke kommun. Utvecklingen går snabbt, användningsområdena blir fler och behovet av uppkoppling ökar. Vi tittar på film i datorn, skickar e-post i mobilen och läser tidningen i IPaden. Dagens infrastruktur räcker inte för morgondagens behov, men de fiberkablar som läggs ska hålla i 50 år och klara mycket höga överföringshastigheter. En utförlig artikel från seminariet, som samlade 60 deltagare, finns i KSLA Nytt & Noterat nr 2-2012.

59 deltagare + 124 webbvisningar (A)

Från kolkälla till kolfälla – om framtidens klimatsmarta jordbruk

Seminarium på Kulturhuset 8 maj

Kan jordbruket gå från att vara en klimatbov som släpper ut växthusgaser till ett klimatsmart jordbruk som fångar upp växthusgaser? Frågan diskuterades vid ett seminarium som genomfördes tillsammans med SIANI på Kulturhuset i Stockholm. Den viktigaste insikten var den stora och outnyttjade potential som Jordens jordar har att fånga upp koldioxid från atmosfären och pumpa ner kol i marken. Hög produktion fångar in mycket kol både ovan och under jord. Vad vi sedan gör med marken och produkterna avgör hur mycket som efteråt slipper ut i atmosfären igen. Sluten växtodling med perenner och minskad jordbearbetning är ett sätt att få ner koldioxidhalten i atmosfären. Största potentialen finns i utvecklingsländerna, där skördarna är låga, markvärden eftersatt och odlingsmetoderna utvecklade.

60 deltagare + 100 webbvisningar (A)

The VII General Assembly of the Union of European Agriculture Academies (UEAA)

Sammankomst 24–25 maj

Sedan sju år är KSLA medlem av UEAA, som håller en General Assembly (GA) vartannat år. Vid GA 2010 i Ukraina valdes Sverige till vice ordförandeland, vilket innebar att vi två år senare skulle arrangera GA. Detta skedde 24–25 maj 2012. Första dagens förmiddag ägnades åt formalia och verksamheten i den föga alerta organisationen diskuterades.

Tjeckien valdes in som nytt medlemsland och Sverige tog över ordförandeskapet efter Ukraina. Under eftermiddagen höll varje deltagande land ett anförande om hur beredskapsläget ser ut och hur man arbetar med zoonoser, vilket därefter diskuterades.

Den 25 maj ordnades en exkursion till en privat skogsägare i Sörmland där plantering och tillvaratagande av skogsbränsle studerades och diskuterades. Vi for vidare till Söderenergis bränsleterminal i Nykvarn och avslutade med visning av Söderenergiskraftvärmeverk i Igelsta. Det svenska bioenergi-konceptet diskuterades. Det framgick tydligt att våra kommuneras tidiga satsning på från början oljeeldad fjärrvärme var en viktig orsak till vår framgång – infrastrukturen på användarsidan finns redan. Preses, nu formellt UEAA:s ordförande, avrundade tvådagarsmötet och konstaterade att nästa GA kommer att hållas i Prag 2014 då Tjeckien valts till nytt vice ordförandeland.

27 deltagare (K)

The transformation of the Canadian forest sector and Swedish experiences

Seminarium 28 maj

Det samarrangerade svensk-kanadensiska seminariet beskrev omvandlingsprocesserna i dessa båda boreala länder och identifierade avgörande frågor att hantera i framtiden. Av diskussionerna framgick tydligt att båda länderna är i behov av nya partnerskap mellan organisationer inom och utanför skogssektorn.

Efter att ha varit en ledande skogsnation i 350 år står Kanada inför ett antal stora utmaningar inom skogsskötsel och relaterade industrier. Det var tydligt att Sverige inte har genomfört en lika omfattande sektoranalys som Kanada. En annan skillnad är att innovationsfrågor i hög grad drivs av enskilda företag i Sverige. Det finns ett behov av

sektorsövergripande innovationer i båda länderna och potentialen för samarbete är stor. Slutsatsen av seminariet var att spelplanen är i snabb förändring, pådrivet av nya starka aktörer i öst och syd. Maktbalansen kommer att förskjutas och den enda vägen framåt är att vara ledande inom forskning och innovation.

99 deltagare (S)

Uppsatsstudenter från Institutionen för Idéhistoria vid Uppsala universitet

Studiebesök 1 juni

Elva studenter, som ska skriva trebetygsuppsatser i idé- och vetenskapshistoria, genomförde ett uppsattsseminarium och studiebesök för att lära sig om akademibibliotekets samlingar och arkiv. Syftet var att väcka intresset för det agrarhistoriska källmaterial som finns i bibliotekets samlingar och som kan bilda grund för en kandidatuppsats och kanske en större idé- eller vetenskapshistorisk studie.

11 deltagare (ANH)

Odlingsystem och biologisk mångfald

Studieresa i England 9–13 juni

Jordbruksavdelningen arrangerade en resa till England, området nordväst om London, för att studera odlingsystem och biologisk mångfald. Ledorden var uthålligt lantbruk, växtodling, växtnäring, biologisk mångfald och möjliga effekter av klimatförändringar.

Under resan gjorde vi två gårdsbesök. På Loddington Farm/Allerton Project låg fokus på biologisk mångfald, pesticidhantering, kväveutlakning, odlingsystem. Det andra besöket, på Thrales End Farm som är en demonstrationsgård motsvarande svenska Odling i Balans, lärde vi oss mer om hur odlingsystemet på traditionell växtodlingsgård med höstvetete som huvudgröda fungerar.

Vi besökte också Rothamsted Research Centre och fick en genomgång av deras ar-



Enaforsholmskursen lockade ett rekordstort antal deltagare som fick några dagar härlig fjällvistelse. Foto: Eva Ronquist.

bete med såväl grund- som tillämpad forskning och vi besökte även deras långliggande odlingssystemförsök som pågått sedan 1843. *14 deltagare (J)*

Den svenska modellen för brukande av skog

Fältexkursion i skogarna kring Finspång 18–19 juni

Kommittén för skogskötsel ordnade en fältexkursion i samarbete med MISTRA-programmet Future Forests i skogarna kring Finspång. Exkursionen riktade sig till speciellt inbjudna beslutsfattare inom skogs-/miljöpolitik, myndigheter, näringsliv och forskning. Avsikten var att diskutera det framtida brukandet av den svenska skogen mot bakgrund av de effekter gårdagens och dagens brukande har haft på produktions- och miljömålen. Exkursionen inleddes inomhus sen eftermiddag den 18 juni med föredrag av ett antal inbjudna föredragshållare och efterföljande diskussion. Den 19 juni fortsatte diskussionerna i fält på olika teman vid ett antal stopp.

48 deltagare (S)

Enaforsholmskursen på Enaforsholm 21–28 juli

Årets Enaforsholmskurs, nummer 62 i ordningen, lockade rekordmånga deltagare. Större delen av kurstiden tillbringades på

Enaforsholm och med kortare dagsturer. Säsongen var sen och blomningen på fjället därmed överdådig under denna julivecka. Den långa vandringen gick som vanligt från Storulvån över Sylarna, Storerikvollen och Blåhammaren till Rundhögen där buss hämtade. En utflykt till vattenfallet Brudslöjan stod för första gången på programmet.

Kursledningen bestod av kursansvarige Anders Arnell (fjällets fåglar), Ann-Britt Karlsson (fjällkunskap m m), Birgitta Åhman (rennäring), Tomas Staafjord (fjällets växter). Björn Skogh hoppade in under en eftermiddag och höll en skogslektion på Enaforsholms marker.

Även år 2013 hålls Enaforsholmskursen vecka 30.

27 deltagare

”Världen längsta bokbord”

Bokbord på Drottninggatan i Stockholm 19 augusti

Världens längsta bokbord är en del av Stockholms Kulturfestival som pågår under två dagar. Utställare är främst bokförlag och bokhandel men också diverse organisationer med bokutgivning. Världens längsta bokbord genomfördes 2012 för tjugioandra året i rad, medan ANH, som visade sin historiska publicering, deltog för första gången.

(ANH)

Ripjakt och älgjakt på Enaforsholm 25–26 augusti, 15–16 och 28–29 september

Jakt och fiske var två viktiga inslag när donatorn A. W. Bergsten vistades på Enaforsholm. Det finns anledning att återkoppla till detta när Fjällgården nu har möjlighet att arrendera jaktterräng av Handöls Byalag. Att erbjuda jakttillfällen är en del i arbetet med att utveckla verksamheten och få många att vistas på Fjällgården. Målet är att erbjuda en helhetsupplevelse med jakt i sin fjällterräng kombinerad med trivsamt boende och god mat.

Vid de organiserade jakterna läggs stor vikt vid att förmedla upplevelsen av det unika i fjälljakten. Ofta har flera av ripjägarna aldrig tidigare varit med om denna jakttyp. Att se en bra hund markera för en ripkull som strax efteråt kan ge ett tillfälle för skott ger ett bestående minne av en dag på fjället.

Under 2012 anordnades två organiserade ripjakter och en älgjakt med tillägg för ripjakt under en dag. Utöver detta har det varit möjligt att jaga ripa under senvintern. Några jägare provade också på harjakt i skogsterängen. Under året nedlades en älgdjur med sex taggar och tjugotal ripor. Detta kan tyckas som ett måttligt utbyte men de fantastiska vyer och bra jakttillfällen som bjöds jaktgästerna ska också framhållas.

Fyra vattenprojekt

Exkurs i Västerbotten 28–30 augusti

Vattenkommitténs excursiön 2012 gick till Västerbotten. Det första besöket gjordes i Umeälvens delta där vi studerade kompensationsåtgärder kring våtmarker vid bygget av Botniabanan – dåvarande Banverket avsatte 23 miljoner kronor för att följa upp effekterna av kompensationsåtgärderna under 100 år. Vid en färd genom deltat ser man exempel på kompensation av vattenförekomst och hävd

av ängar. Den bäck som rinner genom deltat har förvandlats från ett rätat åkerdike till en invallad kanal från vilken vatten pumpas upp på omkringliggande åkermarker för att finnas tillgängligt under fåglarnas vårflyttning. Efter att fåglarna lämnat området återförs översvämningstvattnet till kanalen och marken blir tillgänglig för odling.

Under exkursionen besöktes också nya fisktrappan i Stornorrfors, invallningarna längs nedre Vindelälven, Vännäs by och slutligen olika forsar i Vindelälven med biflöden för att studera restaurering efter flottning.

9 deltagare (J)

Sustainable agriculture – does it need modern biotech?

Seminarium 30 augusti

Genteknik kan användas till att förbättra ekologisk odling. Det budskapet framför genetiker Pamela Ronald, University of California, och hennes make Raoul Adamchak, lärare i ekologisk odling vid samma universitet. Detta är kontroversiellt bland ekologiska bönder i USA och onämnbart i Europa, eftersom även konventionella bönder här skyr genmodifierade grödor.

Pamela Ronald och Raoul Adamchak var huvudtalare på detta seminarium, som arrangerades av KSLA:s Kommittéer för forskningspolitik respektive hållbar utveckling tillsammans med IVA och Sveriges Utsädesförening. I sin bok *Tomorrow's table* presenterar de sin gemensamma vision om att gifta ihop genteknik med ekologiska jordbruksmetoder som en väg att öka livsmedelsproduktionen på ett hållbart sätt, med betydligt mindre insatser av kemiska bekämpningsmedel. Boken och visionen diskuterades av flera såväl filosofer och konsumentrepresentanter som representanter för växtförädling och ekologiskt lantbruk. Det fullsatta semina-

riet blev mycket omskrivet i dags- och lantbrukspress. Seminariet har dokumenterats i Sveriges Utsädesförenings tidskrift.
94 deltagare + 124 webbvisningar (A)

Odlingssystem för framtiden – Logården en plattform för odlingssystemforskning **Seminarium på Logården 3 september**

Det integrerade odlingssystemet på Logården tampas med vikande skördar och tät matjord. Men 20 års studier visar på miljömässiga fördelar för integrerad odling. Utmaningen för framtiden är att få skördekurvorna att peka uppåt. I början av 1990-talet drogs riktlinjerna upp för att storskaligt utveckla olika odlingssystem. Logården, som tillhör Hushållningssällskapet Skaraborg, delades i tre delar med olika växtföljder. Man anlade ett konventionellt odlingssystem, bedrivet som övrig växtodling i området, ett ekologiskt system enligt KRAV:s regler vid denna tid och ett integrerat odlingssystem. Den integrerade odlingen på Logården mejslades ut med både ekonomiska och miljömässiga mål. Trots svårigheter att nå ända fram i ekonomi, så finns det miljömässiga fördelar med den integrerade odlingen. Förbrukningen av drivmedel, kvävegödsel och bekämpningsmedel har minskat proportionellt sett mer än vad avkastningen har minskat.

50 deltagare (J)

Risk assessment procedures in SPS issues – the EU versus the USA approach **Seminarium 5 september**

Sanitära och fytosanitära regler (SPS), som tillämpas för livsmedelssäkerhet och djurs och växters hälsa, är av avgörande betydelse för konsumenternas säkerhet och för den internationella handeln med livsmedel och livsmedelsprodukter. Ett centralt problem för regeringar är att säkerställa konsumenternas

säkerhet i fråga om livsmedel och att bestämmelserna inte används som en ursäkt för att skydda inhemska producenter.

Riskbedömning är ett verktyg för att lösa problemen. Men det finns skillnader i riskhantering och beslut på skilda riskbedömningsförfaranden i olika länder. Inom EU ansvarar EFSA (den europeiska myndigheten för livsmedelssäkerhet) för riskbedömningen. Under seminariet gicks principerna för USA:s och EU:s riskbedömning igenom för att se om harmoniserade förfaranden kan användas för att ta bort skillnader i lagstiftning, förhindra nya hinder och främja konvergens av framtida förordningar.

49 deltagare + 110 webbvisningar (J)

How can we ensure sustainable cattle production systems for future generations? **Bertebos Conference i Falkenberg** **9–11 september**

Bertebospristagaren 2011, Karen Beauchemin från Kanada, höll inledningsföreläsningen ”Greenhouse Gases and Animal Agriculture – Finding a Balance Between Food and Emissions”. Därefter följde tiotalet schema-lagda kommentarer och förtydliganden från andra forskare och praktiker. Ungefär 15 procent av dagens växthusgaser kommer från idisslarna. Redovisningarna och diskussionerna gällde de genetiska möjligheterna att modifiera såväl djuren som jäsningsprocessen i deras magar och olika utfodringsmodeller och foderslag. Potentialen är stor. Men i ett klimatperspektiv måste många led (markgas, handelsgödseltillverkning, bränsle, metanavgång från gödsel, elanvändning, mejeriprocesser osv) studeras och åtgärdas i växthusarbetet, inte bara djuren som sådana.

Konferensen kommer att dokumenteras i KSLA:s tidskriftserie KSLAT under 2013.

101 deltagare (K)



Många risker förknippade med klimatförändringen har med vatten att göra. Foto: Ylva Nordin.

EU:s och USA:s jordbrukspolitik – likheter och skillnader

Seminarium 14 september

EU och USA är två av världens största producenter av jordbruksprodukter och livsmedel och även de två största exportörerna av dessa produkter. Båda handelsblocken har en lång historia av aktiv jordbrukspolitik som påverkat utvecklingen i jordbrukssektorerna över lång tid.

I USA har jordbrukspolitiken i stort sett alltid varit en inrikespolitisk fråga där omvärlden inverkar på besluten i egenskap av avsättningsmarknad och konkurrent. Den nuvarande amerikanska jordbrukspolitiken har sina rötter i mellankrigstiden.

EU:s gemensamma jordbrukspolitik har sina rötter i tidigare nationell jordbrukspolitik och är dessutom tätt sammanflätad med Europaprojektets framväxt efter andra världskriget. I den första fasen var uppslutningen kring den stor; det fanns ingen uttalad kritik vare sig internt eller externt. I takt med att självförsörjningen i EU har vänts till växande överskott, med ökande kostnader för bl a exportsubventioner, har den interna kritiken växt och med åren också den externa. EU försöker nu utveckla och försvara en specifik europeisk jordbruks- och livsmedelsmodell med ersättningar till kollektiva nyttigheter.

36 deltagare (J)

Anpassning till klimatförändringar – särskilt avseende vattnets roll i jord- och skogsbruk

Seminarium 2 oktober

Detta seminarium belyste och diskuterade strategin, ansvarsfördelningen och arbetet med svensk klimatanpassning, särskilt avseende förändringar av vattenkvalitet och vattenkvantitet och deras kopplingar till jord- och skogsbruk. Många av riskerna förknippade med klimatförändringen och behovet av att hantera och anpassa oss till dem handlar om vatten: framtidens dräneringsbehov, översvämningar, dammsäkerhet, vattenförsörjning o d.

Den långsiktiga inriktningen av EU:s klimat- och energipolitik är tydlig – effektivisering, mindre utsläpp, försörjningstrygghet och tillväxtpolitik – samtidigt som klimatfrågor är på väg att integreras med andra politikområden. Ny teknik och nya lösningar på väg, men finns resurser och den politiska viljan att hitta en finansiering?

61 deltagare (J)

Rödkullan och vargen – finns det förutsättningar för fortsatt djurhållning i glesbygd?

Seminarium 3 oktober

Syftet med seminariet var att sätta fokus på två viktiga målkonflikter: mellan betesdrift och rovdjursförekomst, samt mellan olika



Trädgårdsarbete är en av våra vanligaste fritidssysselsättningar och har stor betydelse för folkhälsan. Foto: Kjell Lundquist.

former av biologisk mångfald – det senare då rovdjursförekomst i många delar av landet gör det svårt eller omöjligt att bevara betesmarkernas rika mångfald. I diskussionen framhölls bland annat behovet av ekonomiska data på företagsnivå över effekterna av rovdjursförekomst, för att det ska gå att bedöma storleken på problemen och kunna ge full ekonomisk kompensation för rovdjursskador.

En ytterligare synpunkt var att målkonflikterna uppenbarligen inte går att utreda bort varför det återstår för berörda parter att istället sätta sig vid förhandlingsbordet. Samexistens mellan betesdrift och rovdjur måste vara möjlig, men kräver förändringar i dagens regelverk. Främst framhölls nödvändigheten av att beslut om skydds jakt ska kunna fattas betydligt snabbare än idag. Seminariet anordnades av Kommittén för landsbygdsutveckling.

66 deltagare + 147 webbvisningar (A)

Retention forestry

Studieresa i USA och Kanada 1–5 oktober

Skogsskötselkommittén och tre doktorander reste på studieresa till USA och Kanada (Minnesota och Alberta) för att få veta hur man där resonerar och arbetar med balansen mellan produktion och miljö. Avsikten var att på plats i Minnesota (privatägd skog) och Alberta (statsägd skog) få en uppfattning om arbetet med balansen mellan produktion och miljö med fokus på hänsynsambitionerna i brukandet. Vårdar i Minnesota

var Brian Palik och Shawn Fraver, USDA Forest Service, och värd i Alberta var John Stadt, provinsens skogsekolog. De gav goda inblickar i hur skogsbruket fungerar i de båda staterna. Det skiljer sig åt en hel del – inte minst vad gäller ägande. Kommittén har sammanställt sina dagboksanteckningar i en reseberättelse.

11 deltagare (S)

Sveriges trädgårdar – viktiga för folkhälsan

Seminarium 10 oktober

Trädgårdsarbete är, efter promenader, den vanligaste fritidssysselsättningen utomhus och berör miljontals människor i Sverige. Ungefär 6,6 miljoner människor eller ungefär två tredjedelar av landets befolkning har tillgång till en trädgård! Vanligast är trädgården vid hemmet eller fritidshuset, men vi odlar även på kolonilotter, balkonger, fönsterbrädor eller i olika former av gemensamhets- och stadsodlingsprojekt. Hela 88 procent av landets hushåll odlar även något ätbart. Ungefär 3 miljoner invånare är uttalat intresserade av trädgårdsarbete och intresset ökar med åldern. Seminariet fokuserade på odlingens och grönskans betydelse för friskvård och folkhälsa. Seminariet arrangeras av KSLA i samarbete med FritidsOdlingens Riksorganisation, FOR, som nyligen gett ut en rapport om fritidsodlingens omfattning i Sverige.

85 deltagare (A)

Böcker om trädgård och hälsa

Bokbord 10 oktober

I samband med seminariet Sveriges trädgårdar – viktiga för folkhälsan, som arrangerades av Allmänna avdelningen, gjorde ANH en litteraturutställning. Litteratur som behandlar växters och trädgårdars hälsoaspekter återfinns i bibliotekets Bröndegaardsamling, en etnobotanisk specialsamling, som införskaffades 2003.

(ANH)

Horizon 2020

Rundabordsamtal 10 oktober

I ett mycket öppenhetigt samtal med Tim Hall, enhetschef för lantbruk, skogsbruk, fiske m m inom DG Research, fick deltagarna veta mer om Horizon 2020, EU:s nya ramprogram för forskning och innovation. Programmet innehåller mer av innovation i alla delar av FoU-kedjan än tidigare och alla typer av innovationer – produkter, processer och ”procedures”. Prioriteringarna inom Horizon 2020 drivs av de stora samhällsutmaningarna, men en del av budgeten går som tidigare till excellent grundforskning via programmet ERC. Generellt blir det färre små projekt i Horizon 2020 och fler större och sammanhållna projekt med kanske ett dussintal samarbetspartners. ”Sustainable intensification” blir ett viktigt begrepp – nuvarande situation, där EU-27:s import av jordbruksprodukter kräver en brukad areal motsvarande Tysklands, är inte hållbar.

20 deltagare (A)

Tekniska produkter från biomassa – hur långt har vi kommit?

Seminarium 24 oktober

Samhället börjar långsamt ställa om till bio-baserade produkter. Allt vi idag gör av fossil olja kan vi i framtiden göra av trä eller av ve-

getabilisk olja. Tekniken finns, men lönsamhet och marknad är stora frågetecken.

Så kan Energikommitténs seminarium sammanfattas. Vi kan idag t ex tillverka plast av bioetanol eller biometanol. Vi kan också utnyttja naturliga polymerer, som cellulosa. Men bioplast svarar i dag bara för någon procent av den globala plastmarknaden, det mesta görs fortfarande av fossil olja. Sverige har goda förutsättningar att öka produktionen av ”gröna produkter”. Vi har stora kemiföretag, vi har mycket biomassa och vi har en skogsindustri som kan hantera stora volymer. Men de nya produkterna måste vara bättre och billigare än dagens, annars har de inte en chans på marknaden.

63 deltagare + 86 webbvisningar (S)

Green Innovation, including Sustainable Energy

Seminarium hos IVA 24 oktober

Seminariet var organiserat av japanska ambassaden i Stockholm, Sweden-Japan Foundation och IVA i samarbete med KSLA. Professor Masaaki Morikawa, Hokkaido University i Japan, redovisade i sitt inledningsanförande aktuell forskning kring extremt tunna ytaktiva biofilmer och ytligt sittande mikrober på olika växtdelar. En högre aktivitet på dessa ytor ger högre produktionskapacitet och kan ses som ett alternativ till genteknik (GMO) för att uppgradera produktionsförmågan hos både växter och mikroorganismer. Positiva effekter genom ökad resistens mot skadeangrepp och en ökad produktionskapacitet redovisades från laboratorieexperiment utförda ibland annat USA och Japan.

30 deltagare

Att göra risker till möjligheter!

Seminarium på SLU Alnarp 5 november

Att vara lantbruksföretagare innebär att hantera en mångfacetterad och komplex verksamhet. Livsmedel och energi är produkter där efterfrågan har ökat globalt sett. För lantbruksföretagaren känns det meningsfullt att tillgodose kundernas behov av mat, smakupplevelser och trygga livsmedel. Dock är det tydligt att riskerna i lantbruksföretagandet har ökat – olika typer av risker som företagaren behöver förhålla sig till och hantera för att utveckla det egna företaget. Riskerna finns i alla delar av företaget och kan exemplifieras som väderrisk, biologisk risk (skadegörare/sjukdomar), klimatrisk, teknisk risk, personrisk, myndighetsrisk, social risk, ledningsrisk, ränterisk, skuldsättningsrisk, lönsamhetsrisk, politisk risk och marknadsrisk m m. Utvecklingen går mot att riskerna i allt större utsträckning måste hanteras hos lantbruksföretagen. Produktionsrisken ligger redan där, marknadsrisken landar också allt oftare där.

77 deltagare (J)

Bäst på utveckling av förnybar energi men sämst på industriutveckling

Rundabordssamtal 12 november

Utgångspunkt för samtalet var paradoxen att Sverige troligtvis är världsledande i användning av förnybar energi men i mycket begränsad utsträckning utvecklar och exporterar energirelaterad teknik. Diskussionen rörde hur vi effektivare kan ta tillvara innovations- och industripotentialen, en aktuell fråga inför riksdagens behandling av regeringens innovationsstrategi. Bl a drogs slutsatserna att det behövs:

- Tydligare samverkan mellan industri och universitet.
- Gränsöverskridande och långsiktiga spel-

regler i form av olika stimulansåtgärder och lagstiftning skapade i samklang med industrin.

- Offentlig upphandling som stödjer konkreta innovationer.
- Skatteregler och näringslivsklimat som gynnar både medelstora företag, som är viktiga för innovationer, och småföretag så att de vill utvecklas och växa.

21 deltagare (S)

Skogsmarksvittringen i fokus för framtida god vattenkvalitet och skogsproduktion

Seminarium 13 november

Mineralvittring är naturens enda sätt att tillföra nya baskatjoner som är nödvändiga näringsämnen för växter och spelar en viktig roll att begränsa försurningen. Askåterföring och gödsling kan delvis komplettera mineralvittringen, men det råder stora osäkerheter kring mineralvittringens hastighet. Det är osäkert i vilken utsträckning askåterföring till fastmark bidrar till att buffra försurning. Detta diskuterades vid detta seminarium, som genomfördes i samarbete med Future Forests. Flera forskare från bland annat Future Forests och SLU lyfte fram var forskningen står i dag i fråga om kopplingen mellan skogsproduktion, mineralvittring, försurning och skogsvattens status, och vartåt kommande forskningsinsatser bör riktas.

58 deltagare (S)

Företagande på landsbygden – kunskapsläge och politiska åtgärder för landsbygdsföretagens utveckling

Rundabordssamtal 20 november

Syftet med samtalet var bland annat att identifiera kunskapsluckor, d v s behovet av forskning i fråga om landsbygdsföretagande. Särskilt inbjudna företrädare för ett begrän-



Allén är en intressant företeelse i ett historiskt, kulturellt och biologiskt perspektiv. Foto: IBL/John Foxx.

sat antal organisationer och myndigheter deltog. Professor Hans Westlund, ledamot i landsbygdskommittén, inledde med att peka på att i städer tycks nyföretagandet drivas av att man ser möjligheter till ekonomisk vinst medan det nyföretagande som sker på landsbygden istället ofta är resultatet av en svag arbetsmarknad. Befolkningen på landsbygden startar egna företag för att kunna försörja sig på hemorten i större utsträckning än vad stadsbefolkning gör det. Deltagarna framhöll vikten av att studera vilka av de nystartade företagen som faktiskt överlever och frodas, samt om det möjligen finns en skillnad i överlevnad och tillväxt när det gäller företagande i stad respektive på landsbygd.

22 deltagare (A)

Ömse sidor om vägen – allén och landskapet i Skåne 1700–1900

Boksläpp 20 november

I föredrag av författaren Patrik Olsson och företrädare för Centrum för biologisk mångfald och Riksantikvarieämbetet presenterades alléen i ett historiskt, kulturellt och biologiskt perspektiv, men också ur en nutida synvinkel med svar på frågan varför den historiska allén har ett intresse även idag. Patrik Olsson har i boken redovisat ett omfattande historiskt material kring de skånska godsens, städernas och byarnas landskap.

Drygt 90 deltagare (ANH)

Svensk skogshistoria i nytt ljus – nya analyser och tillämpningar baserade på Riksskogstaxeringens långa tidsserie

Seminarium 21 november

I de nordiska länderna finns en unik lång tidsserie av nationella skogsinventeringar som omfattar de senaste 90 åren. I Sverige startade Riksskogstaxeringen 1923, men först nyligen har äldre data blivit tillgängliga digitalt. Detta skapar nya möjligheter för en rad olika analyser och tillämpningar. Under seminariet, som genomfördes i samarbete med SLU, presenterades hur Riksskogstaxeringens äldre data och långa tidsserier har använts inom forskning, undervisning och myndighetsarbete. Hur data och analyser görs mer lättillgängliga för olika typer av användare och forskningsområden presenterades också. Genom att öka användningen av dessa långa tidsserier kan bättre beslutsunderlag tas fram för hur skogen och skogslandskapet ska användas i framtiden.

68 deltagare (S)

SLU:s historia och agrarvetenskapen

Seminarium på SLU 22–23 november

SLU:s avdelning för agrarhistoria har av rektor fått i uppdrag att skriva SLU:s historia. Tillsammans med ANH anordnades ett seminarium med syfte att titta närmare på aktuell forskning med bäring på projektet. Till seminariet var forskare särskilt inbjudna för



Renskötelsen bidrar till samhället i form av kött- och skinnproduktion, kultur, turism och biologisk mångfald. Foto Marie Enoksson.

att presentera pågående eller nyligen avslutade forskningsprojekt och deltagarna kom flera historiska discipliner. Vi diskuterade bland annat lantbruksvetenskapens akademiska konsolidering men också hur kunskapen om gödsling växt fram.

12 deltagare (ANH)

Effektiv energianvändning Konferens 29 november

Uppåt en tredjedel av all tillförd energi i Sverige försvinner i förluster. En svensk förbrukar tre gånger så mycket el som genomsnittseuropén. Energiförbrukningen i Europa kan troligen halveras med effektivisering, hävdades det vid Energikommitténs seminarium. Ett budskap var att det är ofta lönsamt att minska energianvändningen, men att vi har svårt att komma till skott – vi är inte så rationella och välinformerade som ekonomerna tror i sina modeller och vi behöver hjälp att fatta beslut.

Korta biltransporter svarar för en relativt stor del av Sveriges CO₂-utsläpp. Men elbilar är inte självklart lösningen – de kan ge lika stora utsläpp som snål diesel, om man räknar med att de laddas med ”tysk ful-el” från kolkraft och tar hänsyn till samtliga utsläpp under bilens livscykel. För att klara klimatmålen för transporter krävs en effektivisering på systemnivå, t ex tätare städer och bättre kollektivtrafik.

32 deltagare (S)

The BIG picture... odlar unga människors drivkraft och ledarskap i den globala världen med de gröna näringarna i centrum Seminarium 30 november

Svenska Lantbruksveckans fond delar årligen ut 3–4 bidrag för att främja de gröna näringarnas ställning i samhället för anordnande av möten, konferenser, utveckling av informationsmaterial, etc. Hösten 2010 fick Linda Forss ett bidrag för att genomföra ungdomsläret ”The BIG Picture” i Åredalen för ungdomar från Botkyrka. Läret genomfördes i augusti 2012 i Huså. Normalt avslutas ett projekt som fått bidrag genom insändande av en slutrapport över ekonomin och verksamheten. *The BIG Picture – ett nytt sätt att ta till vara och odla unga människors drivkrafter, kunskaper och ledarskapsförmåga som medborgare, medproducenter, konsumenter och medlare mellan kulturer där de gröna näringarna satts i centrum* redovisades och diskuterades vid ett seminarium hos KSLA. Landsbygdsdepartementet, LRF, Ösby Naturbruksgymnasium, Ultuna studentkår, KTH, S:t Botvids gymnasium (hemskolan för lägerdeltagarna), föreningen Huså Herrgård och en handfull privatpersoner deltog i resonemangen.

17 deltagare

Reindeer husbandry as a resource for the society – present contribution and future possibilities

Seminarium på SLU Ultuna 3–4 december

Livet för renskötande samer i Sverige och våra nordliga grannländer har aldrig varit lätt, men samerna står idag inför kanske ännu större utmaningar beroende på klimatförändringar och förlust av betesmarker genom exploatering och utbyggnad av vägar, vindkraft och gruvor. Ofta står konflikterna i fokus, men vid detta seminarium fanns ett helt annat fokus – renskötselns bidrag till samhället genom kött- och skinnproduktion, kultur, turism samt biologisk mångfald på betesmarkerna. Seminariet arrangerades av KSLA i samarbete med SLU, finansierades av landsbygdsdepartementet och samlade deltagare från Norge, Finland och Sverige.

55 deltagare (A)

Public procurement in a European perspective – examples from different EU countries

Seminarium 4 december

Det finns möjligheter att ställa egna krav vid offentlig upphandling av mat. Vid sidan av vad vi självklart kan kräva i fråga om kvalitet, pris och leveranser, finns det utrymme att ställa krav på grunder som etik, lokala mattraditioner och uthållighetskriterier. De möjligheterna används i dag mycket olika i olika länder.

EU:s lagar säger att man inte får begränsa konkurrensen vid offentlig upphandling av mat, till exempel genom att kräva att maten ska vara närproducerad. Men lagar kan tolkas olika, och noggrannheten i kontrollen av hur EU:s lagar följs är skiljer sig åt. Sverige har ett Konkurrensverk med uppgift att aktivt agera

för att främja effektiv konkurrens. I flera andra delar av Europa agerar motsvarande myndigheter bara när någon anmäler ett ärende, vilket är mindre vanligt i många andra länder. Därför har aktörer som sköter offentlig upphandling i praktiken större frihet i länder som Finland och Italien, båda representerade vid seminariet.

24 deltagare + 91 webbvisningar (J)

Vid fjällets fot. Om Enaforsholm – från jaktvillan till fjällgård

Boksläpp 6 december

En ny omarbetad och kraftigt utvidgad bok om Enaforsholm och A. W. Bergsten presenterades vid akademiens december-sammankomst. Boken är, till skillnad från dess föregångare, mer inriktad på fjällgården än på personen Bergsten och beskriver Enaforsholms utveckling i flera olika perspektiv. Till exempel har jakt och fiske fått egna kapitel. Gårdens bebyggelse sätts in i sitt stora sammanhang – från sitt ursprung i en sågverksrörelse, via Bergstens privata jaktvillan fram till dagens alla verksamheter.

63 deltagare (ANH)

Skogsnäringens värdekedjor – spaning efter nya möjligheter

Seminarium för särskilt inbjudna på IVA 18 december

KSLA anordnade, tillsammans med IVA:s Avdelning VIII, ett samtal om skogsnäringens värdekedjor i syfte att spana efter nya möjligheter, där deltagarna presenterade och diskuterade styrkor, svagheter, möjligheter och hot i skogsnäringen. Inspiration från omvärlden, bl a Kanada, var ett inslag.

23 deltagare (S)

Sammankomster

Landskapskonventionen – påлага eller möjlighet?

9 februari

Hösten 2010 ratificerade Sverige den europeiska landskapskonventionen, vilket även ett trettiotal andra länder har gjort. Konventionen lyfter fram landskapet som en gemensam tillgång och ett gemensamt ansvar. Eftersom landskapet till stor del är en produkt av brukande och mänsklig aktivitet måste landskapsutvecklingen planeras i samarbete mellan samhället och de som brukar och bor i landskapet. Denna sammankomst ställde frågan om det behövs ett Landskapsforum för att samordna olika grupper och intressen – brukande och betraktande, natur och kultur, myndigheter och organisationer. Många deltagare tyckte det. Flera betonade att de gröna näringarna har en särställning, genom att de till stor del har skapat landskapet och har ett stort intresse av att landskapet betraktas som föränderligt i både tid och rum.

58 deltagare + 86 webbvisningar (A)

KSLA goes west – intryck från tre studieresor till USA

10 mars

USA är en stormakt inom jord och skog inom såväl forskning som affärer och inom handels- och energipolitik. Landets påverkan är global; ändras reglerna för inblandning av majsetanol i bensin för privatfordon i USA så fortplantar sig effekterna långa vägar till bensinmackar i både Bräcke och Bangkok. USA är ett heterogent samhälle, en mångkulturell smältdegel med 300 miljoner individer. Men en stark gemensam drivande kraft tycks vara att ”preserve the American way of life”.

USA har under decennier varit världens ledande och mest framgångsrika forskningsnation – men myndigheterna är selektiva i den forskning de tar till sig eftersom den inte alltid passar hemmamarknadens politiker. Den amerikanska politiken är djupt delad efter partipolitiska linjer. Ett undantag är synen på jordbruket, som avgörs mer utifrån var en politiker kommer från än vilken partibok politikern har. USA har, trots att jordbruket och jordbruksexporten är ekonomiskt viktiga för landet, ingen tydlig strategi för jordbruket eller jordbrukspolitiken.

54 deltagare (J)

Skogsriket – med värden för världen

12 april

”Med Skogsriket vill regeringen lyfta skogens alla värden”, sade landsbygdsminister Eskil Erlandsson vid Skogsavdelningens sammankomst i april. Det handlar ytterst om att skapa jobb och tillväxt i hela Sverige.

Skogsriket består av fyra grenar: Hållbart brukande, Förädling – innovationer, Rekreation och friluftsliv och internationella frågor i Skogen i världen – Sverige i världen.

I Skogsriket har staten bl a skjutit till 2 miljoner kronor till Skogen i Skolan och Skogsstyrelsen har fått extra pengar för rådgivning. Regeringen har också utsett tio ambassadörer som ska sprida visioner om skogen. Två av dessa, tillika akademiledamöter, vittnade om sina tankar. Skogsägaren Sven-Erik Hammar ville bland annat öka intresset för skog bland barn och ungdomar och Elisabeth Salander-Björkman, vd för Bergvik Skog, slog ett slag för mer enhetliga byggregler i



Vårexkursionen gick till anrika Taxinge Gods. Foto: Tord Eriksson.

Europa: ”Då blir den svenska Friggeboden av trä en försäljningssuccé”.

”KSLA arbetar med många av Skogsrikets frågor”, avslutade akademiens sekreterare Åke Barklund och bjöd in till framtida samarbete. *59 deltagare + 55 webbvisningar (S)*

Akademiens vårexkursion till Taxinge Gods och familjen Fimmerstad

10 maj

Årets akademiresa gick till Taxinge Gods i sörländska Nykvarn där ledamoten Jan Fimmerstad med familj visade sin diversifierade verksamhet. På växtodlingssidan är Taxinges specialitet att på nära 200 hektar odla gräsmatta, med Storstockholms villaägare som främsta marknad. Ledamöterna hann också med en guidad historieresa per buss i Taxinge by med skola, kyrka, affär, telegraf, ångbåtsbrygga, järnvägsstation, såg, hyvleri, smedja, tegelbruk, mejeri och kvarn. Den formella sammankomsten hölls i godsets anrika och upprustade stall, som kan ta upp till 400 gäster. Här hälsades akademiens nye sekreterare, Carl-Anders Helander, välkommen av sina tre närmaste föregångare, Sven-Uno Skarp (sekreterare 1984–1999), Bruno Nilsson (1999–2006) och Åke Barklund (2006–2012).

30 deltagare (K)

SLU och den tillämpade forskningen 13 september

Dagen inleddes med ett studiebesök på det nyligen invigda Nationellt forskningscentrum för lantbrukets djur på Lövsta. Pågående forskning presenterades varefter en rundvandring gjordes på anläggningen. På eftermiddagens sammankomst i Undervisningshuset på Ultuna

Bland annat framkom att det inte finns det någon entydig uppfattning om vad tillämpad forskning är och hur stor dess del av SLU:s verksamhet den är. Det finns visserligen definitioner kring vad som är tillämpad forskning, men det är ändå svårt att plocka fram en gemensam bild av hur det ser ut idag, och vad morgondagens ambition på området är för SLU. Hur mycket tillämpad forskning som bedrivs skiljer sig också mycket åt mellan olika institutioner. Ett tydligt samband är att när andelen tillämpad forskning blir låg så blir det svårt att klara grundutbildningen av agronomer i de tillämpade ämnena.

56 deltagare (J)

Den svårfångade framtiden

13 oktober

Framtid och framtidsforskning var temat för Skogsavdelningen sammankomst i oktober. Den inleddes med tillbakablickar: Skogsbruket har hittills inte varit så bra på att förutsäga framtiden. Virkesbrist har alltid hotat runt hörnet – men hotet har aldrig

slagit in. Virkessvackan blev inte av. Inte heller skogsdöden eller hotet att ”snart tar tropikerna över”.

Även jordbrukets framtid är svärfångad. I början av 1990-talet gjordes en stor studie om utvecklingen fram till 2021. Komna halvvägs ser vi nu att arealen energigrödor bara är en bråkdel av vad man trodde då. Matimporten är däremot avsevärt större och jordbrukets lönsamhet betydligt sämre.

”Det finns inte en entydig framtid som väntar på oss. Det finns ett oändligt antal tänkbara framtider”, menade Erik Westholm, ”framtidsexpert” och professor vid SLU. Framtidsstudier handlar om att lyfta fram olika möjligheter och demografin är en bra ledstång. De som skapar samhället om 30 år är ju redan födda. Vet vi hur många de är får vi en bild av morgondagens samhälle: många 30-åringar köper många kylskåp – många äldre kräver mycket vård.

45 deltagare + 45 webbvisningar (S)

Allemansrätt, allemansvett och allemanssätt – är den svenska allemansrätten i fara?

8 november

Allemansrätten är viktig för folkhälsan och för människors kunskap om naturen. Därför är det angeläget att snarare öka än minska antalet människor som utnyttjar allemansrätten. Om detta tycktes alla åhörare överens då Allemansrätten diskuterades under sammankomsten. Problemen för markägaren uppstår när väldigt många människor vistas på samma ställe, och när företag och organisationer arrangerar störande aktiviteter på annans mark. LRF framförde krav på dialogplikt för

verksamheter som utnyttjar allemansrätten. Svenskt Friluftsliv trodde däremot inte på begränsningar av allemansrätten, utan hävdade att de lagar som finns räcker till. De förbjuder redan i dag aktiviteter som orsakar skador. Det som kan förbättras är efterlevnaden av dessa lagar.

66 deltagare + 108 webbvisningar (A)

Året som gått– året som kommer

8 december

Vid årets sista sammankomst redovisades resultatet av årets ledamotsval och kollegiets beslut gällande priser och belöningar att dela ut vid Högtidssammankomsten 28 januari 2013. Sammankomsten föregicks av mingel i vår nyrenoverade Donatorsfoajé, varefter preses Kerstin Niblaeus invigde densamma, biträdd av akademiens tidigare sekreterare Åke Barklund och arkitekten bakom renoveringen, ledamoten Elizabeth Hatz. Dessutom lanserades officiellt Insamlingsstiftelsen ”KSLA för Stundande skördar”.

Efter de formella delarna presenterade preses Kerstin Niblaeus och vice preses Bo Andersson akademiens nya Verksamhets- och Inriktningsplan för åren 2013–2016. Akademisekreterare Carl-Anders Helander redogjorde för planeringen av Jubileumsåret 2013. Avdelningsordförandena och ordföranden i ANH redovisade sina respektive planer för året som kommer. Detta kompletterades av att ledamoten Pernilla Ivarsson gav en kort omvärldsanalys utifrån sitt perspektiv från Landsbyggsdepartementet. Sammankomsten avslutades med en framtidsinriktad diskussion.

63 deltagare + 115 webbvisningar (K)



Preses Sara von Arnold hälsade välkommen till Musikaliskas stora sal. Foto: Mats Gerentz.

Högtidssammankomsten

Akademiens 199:e högtidssammankomst hölls traditionsenligt på Karl-dagen den 28 januari 2012 och samlade drygt 460 ledamöter och gäster i Musikaliska Akademiens stora sal. Hedersgäster var Kung Carl XVI Gustaf och Drottning Silvia. Avgående preses Sara von Arnold inledningstalade vid sammankomsten, som hade temat "Skogen". Nyinvalda ledamöter och ett nytt presidium presenterades och priser och belöningar delades ut.

Akademiens sekreterare Åke Barklund sammanfattade det gångna årets verksamhet inom akademien och författaren Theodor Kallifatides höll högtidstalet: "Skogens viskningar och rop" (finns tillgängligt på akademiens hemsida www.ksla.se). Musiken framfördes av barn och ungdomar från Lilla Akademien och KSLA:s egna fanfarer framfördes av Johan Setterlind på trumpet.

Sara von Arnold och Åke Bruce tackade för fyra intressanta och givande år som preses och vice preses. Ordförandeklubban lämnades över till akademiens nya preses TeknD Kerstin Niblaeus som tillsammans med nye vice preses AgrD Bo Andersson förklarade att de känner glädje och stolthet över sina nya uppdrag i akademien.

Den efterföljande middagen intogs på Berns. A. W. Bergsten-pristagaren Stig Lindén tackade å pristagarnas vägnar och Marianne Eriksson talade för alla de nyinvalda ledamöterna. Med anledning av sammankomstens tema bjöds gästerna på en kort modevisning med plagg tillverkade av material från just skogen. Avslutningsvis framförde landsbygdsminister Eskil Erlandsson gästernas tack för en trevlig och god middag.



Akademiledamot fil.lic. Rune Frisén erhöll Akademiens Guldmedalj ur Kung Carl XVI Gustafs hand. Foto: Mats Gerentz.



Författaren Theodor Kallifatides höll högtidstalet "Skogens viskningar och rop". Foto: Mats Gerentz.



2012 års pristagare, fr v: Stig Lindén, Rune Frisé, Sandor Belák, Bodil Cornell, Martin Andersson, Anna Zachrisson, Catharina Alwall Svennefelt, Lotta Rydhmer, Christina Greko, Claes Hellqvist, Yvette Barring, Sandra Jämtegård, Nilla Nilsson-Linde och Ola Petersson. Foto: Mats Gerentz.

Priser och belöningar 2012

Vid högtidssammankomsten mottog följande personer priser och belöningar för förtjänstfulla insatser inom akademiens verksamhetsområden ur Hans Majestät Konung Carl XVI Gustafs hand.

Akademiens A. W. Bergsten pris

till lantmästare Stig Lindén, Borensberg,
”för att han med kraft, engagemang och tydligt ledarskap har drivit många förändringsfrågor i vårt lantbruk”

Akademiens Guldmedalj

till fil.lic. Rune Frisé, Ekerö,
”för utomordentliga insatser gällande utvecklingen av svensk naturvård”.

Akademiens Guldmedalj

till professor Sándor Belák, Uppsala,
”för en enastående forskargärning inom den veterinär-medicinska virologin”.

Akademiens silverplakett

till verksamhetsledare Bodil Cornell, Ås,
”för hennes skickligt nätverkande, passion och uthållighet vid utvecklingen av mathantverkscentrumet Eldrimner”.

Akademiens belöning för framstående doktorsarbete

till FD Martin Andersson, SLU Alnarp,
för hans avhandling *Olfaction in the Spruce Beetle Ips typographus;*

och till FD Anna Zachrisson, Umeå universitet,
för hennes avhandling *Commons Protected for or from the People.*

Akademiens belöning för föredömliga insatser inom pedagogik och undervisning

till universitetsadjunkt Catharina Alwall Svennefelt, SLU Alnarp,
”för hennes på beteendevetenskaplig grund utvecklade undervisning i ledarskap och organisation”;

och till professor Lotta Rydhmer, SLU Uppsala,
”för hennes strategiska utveckling av undervisningen där studenternas aktiva inlärning sätts i centrum”.

Akademiens belöning för föredömliga insatser inom forskningsinformation

till laborator *Christina Greko, Storvreta*,
”för utomordentlig informationsgärning inom ämnet antibiotikaresistens och frågor rörande djur- och folkhälsa”.

Akademiens belöning för föredömliga insatser i skogs- och jordbruksforskningens tjänst

till forskningsingenjör *Claes Hellqvist, SLU Uppsala*,
”för synnerligen uppskattat arbete vid SLU:s Institution för ekologi”.

Akademiens stipendium till landsbygdsrådgivare

till landsbygdsrådgivare *Yvette Barring, Bjärred*,
”för hennes engagerade och framgångsrika rådgivningsgärning för landsbygdsföretagare”.

Akademiens Gunnar Torstensson forskarstipendium

till FD *Sandra Jämtgård, SLU Umeå*,
”för hennes nydanande studier av olika organiska kväveformer i marken och deras upptag i växter”.

Anders Elofsons medalj

till byrådirektör *Nilla Nilsdotter-Linde, SLU Uppsala*,
”för att hon med aldrig sviktande entusiasm och med hjärtat driver vall- och betesfrågorna i fullständig likhet med Anders Elofson”.

Anders Walls Landsbygdsstipendium

till direktör *Ola Petersson, Rödeby*,
”för att han med en kombination av kreativitet och balanserat risktagande skapat ett framgångsrikt och snabbt växande företag på skogsbränslemarknaden”.



En av de tre duktiga ensembler från Lilla Akademien som underhöll under högtidssammankomsten. Foto: Mats Gerentz.

Barksätter och Enaforsholm

Barksätters egendom

Verksamheten vid Barksätters egendom i Södermanland, som 1983 donerades till akademien av fru Mary Francke-Gustafson, har fortgått planenligt under 2012. Syftet med donationen är att bevara ett sammanhållet aktivt sörmländskt jord- och skogsbruk för att där möjliggöra forskning inom jord- och skogsbruk samt husdjurskötsel. Liggande försök underhålls och akademien är positiv till ytterligare forsknings- och försöksverksamhet. Fastigheten är certifierad enligt FSC och PEFC.

Under 2012 har en landskapsarkitekt genomfört en inventering av fastighetens karaktärsträd och kommit med förslag på hur gårdens omgivningar kan förskönas. Restaureringen av gångbron mellan fastlandet och

Risön som påbörjades 2011 har färdigställts. Bron är viktig för att säkerställa att ön framledes kommer att betas med hjälp av den fårbesättning som finns på Barksätter.

Ädellövparken som anlades 2010 har hjälpplanterats, gränsensats och dikats. Bron och ädellövparken kommer att invigas våren 2013. Östra huset har genomgått köksrenovering och Västra huset har fått ny uteplats. Ekonomibygnaderna har målats om. Sägverksbyggnaden och vagnslidret har rivits. En allé bestående av lind, lönn och kastanj har planterats utmed den allmänna vägen i samarbete med Trafikverket.

Kontaktperson för Barksätter på KSLA:s kansli är akademijägmästare Birgitta Naumburg.



Barksätters egendom utanför Katrineholm. Foto: Kerstin Hideborn Alm.



Fjällgården Enaforsholm i Jämtland. Foto: Bosse Berglund.

Enaforsholm Fjällgård

Enaforsholm Fjällgård i Jämtland donerades 1937 till akademien av grosshandlaren A. W. Bergsten. År 2007 lades driften i ett särskilt bolag, ägt av A. W. Bergstens stiftelse. Värdepåret Bo Berglund och Ingall Samuelsson hälsar alla med naturintresse välkomna till detta paradiset i den jämtländska fjällvärlden!

År 2012 var bolagets bästa år hittills, då antalet gästnätter ökade med 16 procent, spritt över hela året. AB Enaforsholm gjorde ett positivt resultat och har ökat omsättningen med 24 procent. Antalet anställda har varit 2,5 personer, varav 1,5 person var fast anställd personal och övriga var timanställda. Tillgången på personal har varit god. Inför 2013 ökar vi personalstyrkan med 0,5 tjänst vilket ska leda till ökad försäljning och högre omsättning.

Året började med fint vinterväder och snötillgången var god under säsongen. Det blev dock väldigt varmt i mitten på mars och efter några dygns värme gick isen upp på Enan och frös inte igen. Mer snö kom i april

till gagn för de skolor och grupper som då besökte oss. Maj och juni var bra grupp- och konferensmånader. Sommarens högsta temperaturer hade vi i mitten på juni. Sedan var det svalare än normalt och dagarna med regn var många. Sensommaren gav mycket hjortron och blåbär.

Enaforsholm har under året tagit emot flera kurser och konferenser och lika många gäster i privat ärende. Enaforsholmskursen var fullbelagd och samtliga helger i september hade vi olika aktiviteter på temat jakt. Hösten bjöd på många fina dagar och isarna låg länge frusna utan snö. Antalet gäster med syftet skridskoåkning ökade dramatiskt i slutet på november då vi tog emot en stor grupp skridskoåkare. Fler gäster kom för julbord och julfirande än tidigare år. Två nederländska journalister besökte Enaforsholm i februari och gjorde ett reportage som publicerades i ett stort nederländskt magasin i november.

Kontaktperson för Enaforsholm Fjällgård på KSLA:s kansli är akademiagronom Eva Ronquist.



Gästerna på Enaforsholm Fjällgård möts av fräscha och trevligt inredda rum. Foto: Ylva Nordin.

Anslag, stipendier, priser och belöningar

Akademien förvaltar 41 stiftelser. Stiftelserna har som ändamål att främja vetenskaplig forskning och utveckling inom den gröna sektorn. Disponibel avkastning har fördelats av akademikollegiet efter ansökningar och efter bedömning av akademiens anslagsnämnd samt av särskilda styrelser för fem av stiftelserna och för Stiftelsen Svensk Växtnäringsforskning.

Medlen har fördelats till yngre graduerade forskare för forskningsprojekt, som i regel inte överskrider 200 000 kronor, och som resestipendier till studerande inom jord-, skogs- och trädgårdsbruk, men även till praktiska utövare inom de areella näringarna. Beloppet per individ överstiger i regel inte 25 000 kronor. Vid bedömningen av ansökningarna har sökandes kompetens i förhållande till målet för ansökan beaktats, liksom sektorsrelevans.

Medel har också fördelats till projekt och kommittéer inom akademiens ram. Allmänna avdelningen och Jordbruksavdelningen har tilldelats 3 410 000 kronor vardera, Skogsavdelningen har tilldelats 3 347 800 kronor och ANH, Enheten för de areella näringarnas historia, 2 545 000 kronor, ur bland annat Stiftelsen A. W. Bergstens donationsfond som totalt har delat ut 4 982 501 kronor.

Av den disponibla avkastningen under redovisningsåret 1 januari 2012–31 december 2012 har 25 586 417 kronor beviljats i anslag, bidrag, stipendier, priser och belöningar. Av dessa medel utgör 25 161 771 kronor anslag till forskning, projekt och bidrag till studieresor. Resterande medel, 424 646 kronor, utgörs av belöningar, medaljer och priser.

- *Stiftelsen Adolf Dabls fond* för främjande av jordbruk, företrädesvis baljväxtodling: 898 000 kronor.
- *Stiftelsen Alfa Laval AB:s fond*, dels för befordrande av lucernodlingen, dels för anslag till forskning beträffande husdjurens utfodring och vård: 235 000 kronor.
- *Stiftelsen Akademiens kulturtekniska fond* för i första hand hydrotekniska försök och undersökningar på jordbruksområdet samt till publicerande av skrifter i dithörande ämnen: 500 000 kronor.
- *Stiftelsen Axel Melanders fond* för yngre lantbrukare som genomgått högre lantbruksskola har delat ut 20 000 kronor.
- *Ur Stiftelsen Carl-Fredrik von Horns fond* för främjande av vetenskaplig undervisning och forskning har totalt beviljats 7 468 280 kronor.
- *Ur Stiftelsen C. G. Johnssons och hans arvingars fond* för trädgårdsskötselns teoretiska eller praktiska studier i utlandet har utdelats 80 000 kronor.
- *Stiftelsen Hugo och Emma Björkmans minnesfond* för befordran av svenska jordbrukets utveckling och förkovran: 1 012 000 kronor.
- *Ur Stiftelsen Fonden för markvård till minne av Sanders Alburg*, för främjande av forskning inom markvård och trädgårdsskötsel



Akademiens stora och lilla guldmedalj.

- vid småbruk/fritidsodling, har delats ut 110 000 kronor.
- Ur *Stiftelsen S. O. Bergs och Fajer Fajerssons fond*, med ändamål för att främja svensk växtodling, har delats ut 5 000 kronor.
 - *Stiftelsen Hem i Sverige-fonden* för forskning företrädesvis med anknytning till de mindre jordbruksföretagarnas problem, har delat ut 652 000 kronor.
 - Ur *Stiftelsen Hem i Sverige-fonden* har vidare stipendier på 14 000 kronor lämnats till studerande vid ettåriga påbyggnadsutbildningar i jordbruk och trädgårdsodling.
 - Ur *Stiftelsen Hem i Sverige-fonden* har också delats ut 15 000 kronor som stipendium till landsbygdsrådgivare.
 - *Stiftelsen Nilsson-Aschans stipendiefond* har delat ut 90 000 kronor som bidrag till studerande för utbildning till agronom eller hortonom.
 - Ur *Stiftelsen Marie Josephine Guillaumes fond* har delats ut 35 000 kronor, med ändamålet att lämna bidrag till upplysningsverksamhet rörande djurskydd.
 - Ur *Stiftelsen Nils Lagerlöfs fond*, för resebidrag till svensk forskare som bedriver forskning rörande husdjurens fruktsamhetsproblem, har totalt beviljats 80 000 kronor.
 - Ur *Stiftelsen Erik och Ellen Sökjer-Petersens stipendiefond* har, till stipendier för att främja och stimulera intresset för skogs-skötsel, speciellt lövskogsskötsel i Syd-sverige, beviljats 25 000 kronor.
 - Ur *Stiftelsen Edvard Nonnens stipendiefond* har utdelats resestipendier på 150 000 kronor för lantbrukets teoretiska och praktiska studier i utlandet, till yngre personer som nyligen utexaminerats från Ultuna eller Alnarp.
 - *Stiftelsen Ch. E. Löfvenskiölds donationsfond* har delat ut 145 000 kr för att främja befordrande av ändamålsenliga och för smakfull enkelhet utmärkta lantbruksbyggnader.
 - Ur *Stiftelsen Gösta och Sonja Engströms fond* för forskning och utbildning till gagnade av svensk lantbruksnäring har delats ut 5 000 kronor.
 - *Stiftelsen Stipendiefonden för mekanisering* för främjande av utveckling av en effektiv ekonomiskt riktig mekanisering inom jord, skogsbruk, fiske och biodling, har delat ut 25 000 kronor.
 - *Stiftelsen Knut och Alice Wallenbergs forskarstipendiefond* för främjande av internationella forskarkontakter och erfarenhetsutbyte inom skogs- och jordbruksforskningsområdet och aktuella kontaktområden, har delat ut 175 000 kronor.

- *Stiftelsen Oscar af Ugglas minnesfond* till vetenskapliga symposier inom akademiens ram, har delat ut 175 000 kronor.
- *Stiftelsen Nanna Bergmanssons, f. Wirén, fond* för utveckling av lantbruk, trädgårds-skötsel eller biodling, har delat ut 30 000 kronor.
- Ur *Stiftelsen Gunnar och Birgitta Nordins fond* för skogsvetenskapliga studier, som i första hand berör Västernorrlands och Jämtlands län, har utdelats 1 459 990 kronor.
- Ur *Stiftelsen Per Palmgrens fond* för stöd till lantbruk har delats ut 250 000 kronor.
- *Stiftelsen Mary Francke-Gustafsons fond* för att bevara egendomen i nuvarande omfattning för att möjliggöra forskning inom jordbruk, skogsbruk och husdjursskötsel, har delat ut 380 000 kronor.
- Ur *Stiftelsen Anders Elofsons fond* för understöd av forskning inom betesområdet, vallkulturen och fröodlingen, har forskningsanslag uppgående till 240 000 kronor delats ut.
- Ur *Stiftelsen Svenska Vallföreningens fonder* har 198 000 kronor delats ut till forskningsprojekt och resestipendier inom vallodlingens, vallfoderberedningens och vallfoderutnyttjandets områden.
- *Stiftelsen Moritz Fraenchels fond* har bidragit med 205 000 kronor till Atlas över Sveriges jordbruk och skogsbruk.
- Ur *Stiftelsen Akademiens biblioteksfond* har utdelats 500 000 kronor till ANH, Enheten för de areella näringarnas historia.
- För framstående insatser inom skogs- och jordbruk har, på förslag av vissa skogsstyrelser och hushållningssällskap, delats ut 25 000 kronor ur *Stiftelsen A. W. Bergstens donation*, 25 000 kronor ur *Stiftelsen A. G. Wiréns donationsfond* för föredömliga insatser inom trädgårdsbruk eller biskötsel, och 5 000 kronor ur *Stiftelsen N. P. Halléns donationsfond* för föredömliga insatser främst inom skogsvården.
Totalt har elva enskilda skogs- och jord-/trädgårdsbrukare belönats.
- Ur *Stiftelsen Hugo och Emma Björkmans minnesfond* har utdelats två belöningar för framstående doktorsarbete och en belöning för föredömliga insatser i skogs- och jordbruksforskningens tjänst, sammanlagt 60 000 kronor.
- *Stiftelsen A. W. Bergstens donation* har bidragit med 60 000 kronor utgörande A. W. Bergstens pris för framstående vetenskapligt arbete, framgångsrik undervisande verksamhet eller jämförbar insats på det praktiska området, liksom med medel till Akademiens stora guldmedalj för synnerligen framstående livsgärning inom akademiens arbetsfält, till Akademiens guldmedalj för utomordentlig gärning inom akademiens verksamhetsfält och till Akademiens belöning till gagn för de areella näringarna, Silvermedaljen (tidigare Silverplaketten), som utdelas till person, som på ett förtjänstfullt sätt väckt intresse för de areella näringarna.
- *Stiftelsen Akademiens Nilsson-Ehlemedalj* har bidragit med 121 220 kronor, utgörande Akademiens Nilsson-Ehlemedaljer till två medaljörer för framstående insatser inom professor Herman Nilsson-Ehles forskningsområden.

- *Stiftelsen SLO-fonden* (Svenska Lantbrukarnas Olycksfallsförsäkringsbolags fond) har beviljat 3 477 000 kronor som bidrag för utbildnings- och försöksverksamhet, vetenskaplig forskningsverksamhet.
- *Gunnar Törstenssons Enaforsholmsstipendium* till studerande vid Sveriges Lantbruksuniversitet för berömvärdt deltagande i studentkårernas idrottsliga verksamhet och/eller föreningslivet inom respektive idrottsförening, har bidragit med resebidrag på 8 000 kronor ur Stiftelsen A. W. Bergstens donation.
- Ur *Stiftelsen Nilsson-Aschans stipendiefond* har 20 000 kronor delats ut i stipendier till studerande vid SLU:s lantmästarutbildning i Alnarp.
- Som stipendier till avgående elever vid Himmelstalundsskolan, tidigare Statens Trädgårdsskola, har utdelats 10 000 kronor ur *Stiftelsen Gustaf Linds stipendiefond*.
- *Stiftelsen Svensk Växtnäringsforskning* har under året anslagit medel till projekt med särskild inriktning på användningen av mineralgödsel och kalkningsmedel uppgående till 730 000 kronor.
- *Sveriges Utsädesförenings stiftelse för växtförädling* har bidragit med 100 000 kronor till Sveriges Utsädesförenings verksamhet under 2012.
- *Stiftelsen Svenska Lantbruksveckans fond*, som har som ändamål att främja de gröna näringarnas ställning i samhället, har beviljat medel uppgående till 477 000 kronor till olika projekt.

De priser och belöningar som delades ut vid 2012 års högtidssammankomst (sid 44) beslutades år 2011 och redovisades i därmed 2011 års verksamhetsberättelse.

Utdelning av priser, belöningar, anslag och stipendier 2012

TOTALT

SEK 25 586 417

Belöningar och priser ur följande stiftelser

195 000

A. W. Bergstens donationsfond: Bergstens pris	60 000
Stiftelsen A. W. Bergstens donation: regionala belöningar	25 000
Stiftelsen N. P. Halléns donationsfond: regionala belöningar	5 000
Stiftelsen A. G. Wiréns donationsfond: regionala belöningar	20 000
Stiftelsen Hugo och Emma Björkmans minnesfond: belöning inom forskningsinformation	15 000
Stiftelsen H och E Björkmans minnesfond: föredömliga insatser i skogs- och jordbruksforskningens tjänst	15 000
Stiftelsen Hugo och Emma Björkmans minnesfond: framstående doktorsarbete	30 000
Nanna Bergmanssons, f. Wirén, fond: belöning inom pedagogik och undervisning	15 000
Anders Elofsons medalj	10 000

Medaljer ur följande stiftelser

229 646

Stiftelsen A. W. Bergstens donationsfond: Akademiens stora guldmedalj, guldmedaljer och silvermedalj	108 426
Stiftelsen Akademiens Nilsson-Ehle medalj: Akademiens Nilsson-Ehle medalj	121 220

Bidrag till forskningsprojekt, övriga projekt samt resestipendier**25 161 771**

Stiftelsen A. W. Bergstens donation	4 982 501
Stiftelsen A. W. Bergstens donation: Gunnar Torstenssons Enaforsholmsstipendium	8 000
Stiftelsen Adolf Dahls fond	898 000
Stiftelsen Akademiens biblioteksfond	500 000
Stiftelsen Akademiens kulturtekniska fond	500 000
Stiftelsen Alfa Laval AB:s fond	235 000
Stiftelsen Alrik Örborns stipendiefond	190 000
Stiftelsen Anders Elofsons fond	230 000
Stiftelsen Axel Melanders fond	20 000
Stiftelsen Carl-Fredrik von Horns fond	7 468 280
Stiftelsen Ch. E. Löfvenskiölds donationsfond	145 000
Stiftelsen C. G. Johanssons och hans arvingars fond	80 000
Stiftelsen Edvard Nonnens fond	150 000
Stiftelsen Erik och Ellen Sökjer-Petersens stipendiefond	25 000
Stiftelsen Fonden för markvård till minne av Sanders Alburg	110 000
Stiftelsen Gunnar och Birgitta Nordins fond	1 459 990
Stiftelsen Gustaf Linds stipendiefond, elevstipendier	10 000
Stiftelsen Gösta och Sonja Engströms fond	5 000
Stiftelsen Hem i Sverige-fonden	652 000
Stiftelsen Hem i Sverige-fonden: stipendium för landsbygdsrådgivare	15 000
Stiftelsen Hem i Sverige-fonden: elevstipendier	14 000
Stiftelsen Hugo och Emma Björkmans minnesfond	1 012 000
Stiftelsen Knut och Alice Wallenbergs forskarstipendiefond	175 000
Stiftelsen Mary Francke-Gustafssons fond	380 000
Stiftelsen Marie Josephine Guillaumes fond	35 000
Stiftelsen Moritz Fraenchels fond	205 000
Stiftelsen Nanna Bergmanssons, f. Wirén, fond	30 000
Stiftelsen Nils Lagerlöfs fond	80 000
Stiftelsen Nilsson-Aschans stipendiefond	90 000
Stiftelsen Nilsson-Aschans stipendiefond: elevstipendier	20 000
Stiftelsen Oscar af Ugglas minnesfond	175 000
Stiftelsen Per Palmgrens fond	250 000
Stiftelsen S. O. Bergs och Fajer Fajerssons fond	5 000
Stiftelsen Stipendiefonden för mekanisering	25 000
Stiftelsen SLO-fonden	3 477 000
Stiftelsen Svensk Växtnäringsforskning	730 000
Stiftelsen Svenska Lantbruksveckans fond	477 000
Stiftelsen Svenska Vallföreningens fonder	198 000
Sveriges Utsädesförenings stiftelse för växtförädling	100 000



En av årets remisser handlade om den europeiska havs- och fiskerifonden. Foto: fotoakuten.se.

Avgivna remissvar

Under 2012 har KSLA lämnat följande remissvar till departement och myndigheter. Remissvaren har färdigställts och undertecknats av preses och VD efter beredning av någon av akademiens avdelningar, kommittéer eller enskilda ledamöter med kompetens inom saksområdet.

De fullständiga remissvaren kan läsas på akademiens hemsida www.ksla.se.

1. Europakommissionens förslag till förordning om en europeisk havs- och fiskerifond, KOM (2011) 804.
2. Rapporten "Prestationsbaserad resurstilldelning för universitet och högskolor" från Utbildningsdepartementet.
3. Betänkandet "Ny djurskyddslag" (SOU 2011:175) från Landsbygdsdepartementet.
4. Betänkandet "Kvalitetssäkring av forskning och utveckling vid statliga myndigheter (SOU 2012:20) från Utbildningsdepartementet.
5. Översynen av Svenska Artprojektet från Landsbygdsdepartementet.



KSLA Nytt & Noterat



KSLAT – Kungl. Skogs- och Lantbruksakademiens Tidskrift



Nyhetsbrevet Freja



SOLMED – Skogs- och Lantbrukshistoriska Meddelanden



Publicerings- och informationsverksamheten

På www.ksla.se läggs fortlöpande information om akademiens aktiviteter och sammanfattningar från tidigare sammankomster, konferenser, seminarier, symposier, boksläpp och workshops. Under år 2012 lanserades en ny del av akademiens hemsida, nämligen ANH:s/bibliotekets, med ny formgivning och navigation i samma stil som akademiens. Arbetet på undersidor för vissa förvaltade stiftelser har påbörjats och aktiviteten på ledamöternas eget extranet "Ledamotsrummet" har ökat.

För att göra akademiens arrangemang mer tillgängliga för intressenter utanför Stockholmsområdet sändes 18 av seminarierna och konferenserna via internet, med totalt 1 737 inloggningar, d v s i snitt 96,5 per aktivitet, vilket är en ökning på ca 10 procent sedan förra året. Av allt att döma följer också många sändningarna i grupp. En tid efter en webb-

sänd aktivitet är det dessutom möjligt att ta del av inspelningen online utan inloggning. Några aktiviteter genomfördes på lokal och regional nivå ute i landet.

Annonseringen i tryckta medier har varit sparsam under året medan den ökat via e-postutskick, internet och sociala medier. Vi utlyser dock regelmässigt våra anslag och stipendier genom annonser i olika tidningar.

Akademien gav under året stöd till utgivningen av tidskriften *Forskning och Framsteg* med 42 800 kronor och var representerad i tidskriftens styrelse.

Under Vetenskapsfestivalen i Göteborg i slutet av april representerades akademien av fyra ledamöter vid en mycket uppskattad "Science Talk Show" betitlad *Se dig själv i djuren och naturen*, i samarbete med SLU.

Kungl. Skogs- och Lantbruksakademiens Tidskrift (KSLAT)

utges i antingen tryckt form eller enbart på akademiens hemsida. Under 2012 kom tidskriften ut med åtta nummer, alla tryckta.

- Nr 1. Forskning och innovation för produktiv och skonsam skogsteknik
- Nr 2. Inte av bröd och bräddor allena – en skrift om skönheten i naturen
- Nr 3. Kungl. Skogs- och Lantbruksakademiens verksamhetsberättelse 2011
- Nr 4. The global need for food, fibre and fuel
- Nr 5. Hästen i centrum – hästens roll och möjligheter som samhällsresurs
- Nr 6. Jordan vi ärvde – den svenska åkermarken i ett hållbarhetsperspektiv
- Nr 7. Export av skogligt kunnande från Finland och Sverige
- Nr 8. Dags att utvärdera den svenska modellen för brukande av skog

KSLA Nytt & Noterat

har utgetts på akademiens hemsida och som direktutskick via e-post till nyhetsbrevets prenumeranter. Under 2012 framställdes tre nummer, varav ett dubbelnummer, som kom de nära 2 000 prenumeranterna samt akademiens ledamöter till del.



ANH:s inriktning är bl a utgivning av böcker med historiskt innehåll.

Enheten för de Areella Näringarnas Historia (ANH)

Enheten driver bland annat akademiens vetenskapliga specialbibliotek med litteratur rörande de areella näringarna. ANH är inriktad på historiska projekt, rådgivning och bokutgivning. Projekten drivs i samarbete med historiska forskare och akademiledamöter.

ANH har under året anordnat två boksläpp. Arrangemangen blev synnerligen väl-

besökta (se vidare under rubriken Årets aktiviteter). De böcker som utgivits av ANH har annonserats i särskilda facktidskrifter och de har även blivit uppmärksammade genom ett flertal recensioner och anmälningar i tidskrifter och dagstidningar. Enheten har haft offentliga bokbord där man visat delar av sin publicering vid fem tillfällen.

Litteratur om skogs- och lantbrukshistoria

I serien Skogs- och Lantbrukshistoriska meddelanden (SOLMED) har ANH gett ut tre utgåvor under år 2012.

Nr 56. Traktorer, mjölkmaskiner, hästräfsor, motorsågar och Statensmaskinprovningar.

Av Jan-Olov Jansson och Per Thunström. 464 s.

Nr 58. Ömse sidor om vägen. Allén och landskapet i Skåne 1700–1900.

Av Patrik Olsson. 306 s.

Nr 60. Vid fjällets fot. Donatorn A.W. Bergsten och hans Enaforsholm i Västjämtland – från jaktvillan till fjällgård.

Red. Hans Antonson. 376 s.

Nyhetsbrevet Freja

ANH:s nyhetsbrev utkom under 2012 med sin tredje årgång (tio nummer per år). I Freja, som distribueras elektroniskt till 2 500 prenumeranter, informerar ANH om den litteratur som köps in till biblioteket samt hur denna hänger samman med samlingarna. Enheten berättar också om akademiens historiska bokutgivning och om seminarier och andra händelser i den agrarhistoriska världen samt tipsar om nyttiga agrarhistoriska resurser.

Nr 3 av Freja 2012 var ett utökat specialnummer med anledning av att bokserien Skogs- och Lantbrukshistoriska meddelanden (SOLMED) firade 20 år. Detta nummer publicerades även som en småskrift.

Ekonomisk flerårsöversikt 2008–2012

Huvudförvaltningen med akademiens egen förmögenhet

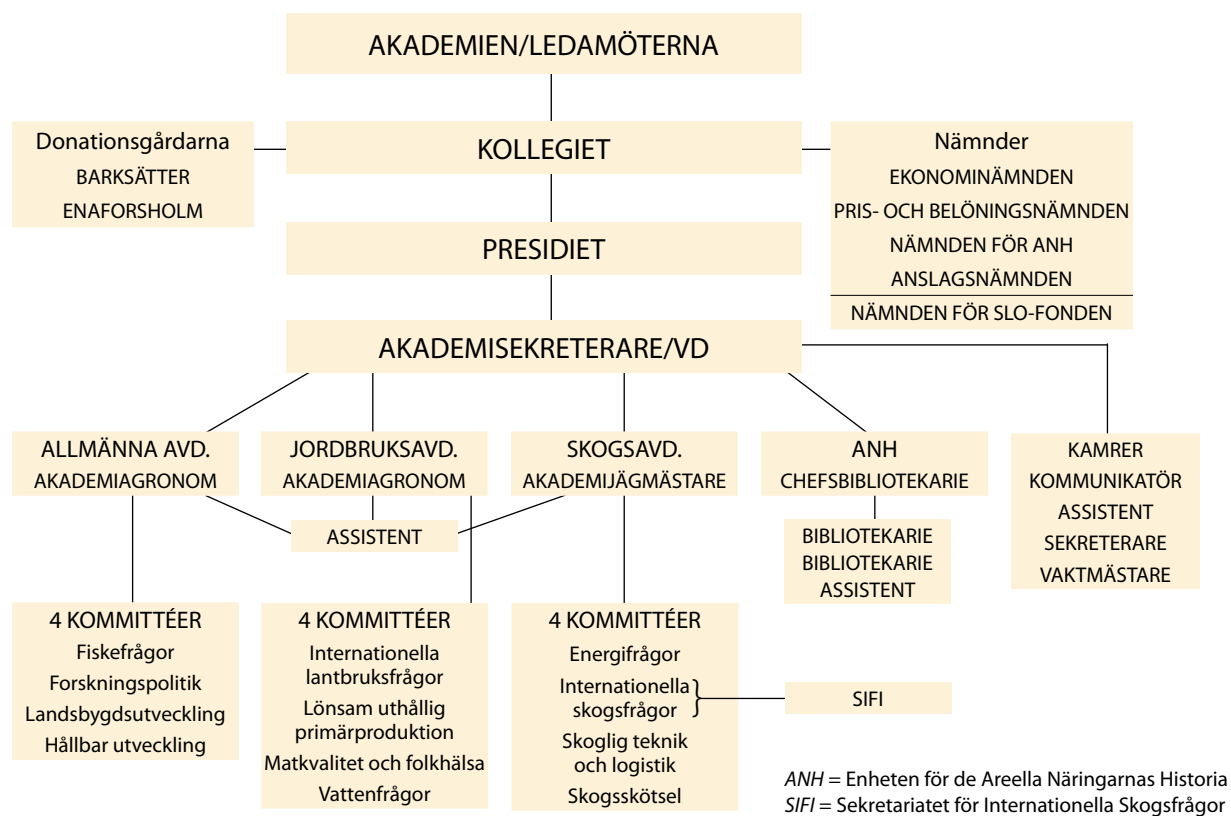
	2012	2011	2010	2009	2008
Marknadsvärde finansiella anläggningstillgångar	107 603 363	101 881 140	113 075 361	102 624 193	87 765 262
Direktavkastning	4 942 436	5 356 892	4 082 217	4 036 760	6 379 778
Realisationsresultat	-1 446 403	497 478	3 176 351	-152 365	-2 779 926
Total avkastning av kapital	3 496 033	5 854 370	7 258 568	3 884 395	3 599 852
Nedskrivning finansiella anläggningstillgångar	0	-7 538 024	0	0	-17 667 646
Finansiella anläggningstillgångar	6 440 363	0	2 384 003	15 283 643	0
Avkastning i % av marknadsvärde vid årets ingång	3,43%	5,18%	7,07%	4,43%	3,11%
Årets resultat	6 769 454	-6 054 570	4 537 283	15 637 409	-17 121 160
Totalt eget kapital	113 337 754	105 814 018	111 868 588	107 331 305	91 693 896

Gemensamt förvaltade stiftelser

Från och med 2010 ingår även Stiftelsen Carl-Fredrik von Horns fond. För åren 2008–2009 har summering av de tidigare två separata förvaltningarna Gemensamt förvaltade fonder och Stiftelsen Carl-Fredrik von Horns fond gjorts för att möjliggöra jämförelser mellan samtliga år.

	2012	2011	2010	2009	2008
Marknadsvärde finansiella anläggningstillgångar	645 733 434	618 225 657	686 417 928	629 569 493	523 752 138
Direktavkastning	31 899 217	34 418 053	27 502 305	31 724 309	43 323 823
Realisationsresultat	-22 168 833	-2 503 626	12 212 647	-10 690 103	-5 238 753
Total avkastning av kapital	9 730 384	31 914 427	39 714 952	21 034 206	38 085 070
Utdelade medel	25 586 417	28 072 983	27 463 500	26 686 988	29 664 710
Nedskrivning finansiella anläggningstillgångar	0	0	0	0	-97 071 482
Finansiella anläggningstillgångar	0	0	0	97 071 482	0
Avkastning i % av marknadsvärde vid årets ingång	1,57%	4,65%	6,31%	4,02%	5,68%
Totalt eget kapital	595 061 109	614 253 732	613 622 016	604 774 563	520 141 530

Organisationen 2012





Kollegiet är akademiens styrelse och preses dess ordförande. Foto: Ylva Nordin.

Kungl. Skogs- och Lantbruksakademiens organisation

Kungl. Skogs- och Lantbruksakademien står under H. M. Konungens beskydd. Akademien leds av en preses med en vice preses som ställföreträdare. Mandatperioden för båda är fyra år.

Kollegium

Akademiens styrelse utgörs av akademikollegiet. Ledamöter i kollegiet är preses, vice preses, akademiens sekreterare, de tre avdelningsordförandena samt ytterligare nio ledamöter, av vilka varje avdelning väljer tre.

Presidium

Presidiet, som består av preses, vice preses och akademiens sekreterare, samordnar under akademikollegiet planeringen av akademiens verksamhet och svarar för de uppgifter som överlämnas av akademien eller kollegiet.

Ledamöter

Akademiens ledamöter väljs in i någon av de tre avdelningarna: Allmänna avdelningen, Jordbruksavdelningen och Skogsavdelningen. Inom varje avdelning finns 70 "rum" för svenska ledamöter under 65 år och 25 "rum" för utländska ledamöter under 65 år. Därtill finns utrymme för högst 20 hedersledamöter.

När en ledamot fyller 65 år lämnar denne sitt "rum" men kvarstår som fullvärdig ledamot och en ny ledamot väljs in i akademien. Nya ledamöter nomineras av ledamöterna och utses av akademien en gång per år.

Praktisk verksamhet

Verksamhetens innehåll bestäms av akademien genom dess olika organ och dess aktiva ledamöter. Utöver avdelningarna, deras kommittéer samt ANH, som bedriver det dagliga arbetet, finns fasta nämnder av rådgivande karaktär och berednings- och arbetsgrupper som tillsätts för specifika kortare uppdrag.

Nya ledamöter

Följande personer valdes in som hedersledamöter och ledamöter i akademien vid sammankomsten den 6 december 2012. De fick motta sina ledamotsbrev av preses Kerstin Niblaeus vid den 200:e högtidssammankomsten i Stockholms Stadshus den 28 januari 2013.

Hedersledamöter:

H.E. Dr. Jacques Diouf, Dakar, Senegal
(Jordbruksavdelningen)
Professor em. Ulf Renborg, Uppsala
(Allmänna avdelningen)
Civiljägmästare Jan Sandström, Stockholm
(Skogsavdelningen)



Nya hedersledamöter invalda 2012, fr v: Jan Sandström, Jacques Diouf och Ulf Renborg. Foto: Mats Gerentz.

Allmänna avdelningen

Svenska ledamöter:

Länsfiskekonsulent Henrik C Andersson,
Stockholm
Professor Thomas Elmqvist, Täby
Verkställande direktör Mats Halling,
Västervik
Universitetslektor Anna Jakobsson, Bjärred
Professor Ingrid Sarlöv Herlin, Dalby
Professor Marie Stenseke, Stenungsund
Enhetschef Sara Österman, Sollentuna

Utländsk ledamot:

Professor Susan Baker, Cardiff, Wales

Jordbruksavdelningen

Svenska ledamöter:

Universitetsadjunkt Catharina Alwall
Svennefelt, Kristianstad
Lantbrukare Boel Andersson, Vellinge
Expert Lars-Erik Lundkvist, Uppsala
Statsveterinär Torsten Mörner, Bro
Agr.dr. Stina Olofsson, Ängelholm
Näringspolitisk chef Alarik Sandrup,
Uppsala

Utländska ledamöter:

Senior Scientist Barbara Lee, Marshfield,
WI, USA
Professor Antanas Maziliauskas, Kaunas,
Litauen



Nya svenska ledamöter invalda 2012, fr v: Jan Stenlid, Marie Stenseke, Annika Nordin, Sara Österman, Thomas Elmqvist, Stina Olofsson, Carl-Gustaf Wachmeister, Lars-Erik Lundkvist, Anna Jakobsson, Mats Halling, Ingrid Sarlöv Herlin, Rolf Björheden, Henrik C Andersson, Catharina Alwall Svennefelt, Alarik Sandrup och Boel Andersson (Ljusk-Ola Eriksson och Torsten Mörner kunde inte närvara). Foto: Mats Gerentz.

Skogsavdelningen

Svenska ledamöter:

Professor Rolf Björheden, Uppsala
 Professor Ljusk-Ola Eriksson, Sävar
 Professor Annika Nordin, Umeå
 Professor Jan Stenlid, Uppsala
 Civiljägmästare Carl-Gustaf Wachmeister,
 Knislinge

Utländsk ledamot:

Professor Bjarni Sigurdsson, Selfoss, Island



Nya utländska ledamöter invalda 2011, fr v: Bjarni Sigurdsson, Susan Baker och Antanas Maziliauskas (Barbara Lee kunde inte närvara). Foto: Mats Gerentz.



Avlidna ledamöter

Vid akademiens ordinarie sammankomster läses korta minnesord över de nyligen avlidna svenska ledamöterna, vilka därefter hedras med en stunds tystnad. I akademiens verksamhetsberättelse publiceras sedan en förteckning över de avlidna med ledamotens namn, avdelning, invalsåar och datum för dödsfallet. Vartannat år publiceras en egen

skrift, som innehåller mer utförliga nekrologer samt fotografier så långt det är möjligt.

Inom varje avdelning finns en ledamot utsedd att ansvara för att nekrologer inom den egna avdelningen tas fram. Enheten för de areella näringarnas historia (ANH) ansvarar för texten och den slutliga utformningen av nekrologerna och utgivningen av skriften.

Följande ledamöter har avlidit under verksamhetsåret 2012 (dag för dödsfall inom parentes).

Allmänna avdelningen

Erik Arrhenius, invald 1994 (4 april).

Olle Norén, invald 1980, mottagare av A. W. Bergsten-priset 1991 (13 september).

Vikar Säfvestad, invald 1979 (20 januari).

Utländsk ledamot

Akse Østebrøt, invald 2010 (6 maj).

Jordbruksavdelningen

Nils-Georg Asp, invald 1995 (1 juni).

Rune Larsson, invald 1975 (7 augusti).

Klas Lindsten, invald 1983 (12 mars).

Henrik Lovén, invald 1979 (9 april).

Jan Moback, invald 2011 (20 juli).

Utländsk ledamot

Axel Dam Kofoed, invald 1985 (11 maj 2011, datum länge okänt).

Skogsavdelningen

Carin Ehrenberg, invald 1977, hedersledamot 2004 (10 juli).

Nils Gripenberg, invald 1983 (7 maj).

Bengt Jonsson, invald 1982 (8 april).

Gerhard Larsson, invald 1960 (27 maj).

Utländska ledamöter

Gustaf de la Chapelle, invald 1984 (21 april).

Hans Kristian Seip, invald 1970 (8 oktober).

Styrande organ och personal

Akademiens högsta beslutande organ är *Akademien in pleno*. Under detta fattas beslut av *akademikollegiet*. Akademikollegiet har år 2012 utgjorts av följande ledamöter.

Akademikollegiet

Kerstin Niblaeus, preses

Bo Andersson, vice preses

Åke Barklund, akademiens sekreterare och VD (t o m 30 juni 2012)

Carl-Anders Helander, akademiens sekreterare och VD (fr o m 15 augusti 2012)

Från Allmänna avdelningen

Olle Markgren, avdelningsordförande

Christina Engfeldt

Ann Norderhaug

Peter Sylwan

Från Jordbruksavdelningen

Göran Dalin, avdelningsordförande

Johan Biärsjö

Margareta Frost-Johansson

Jan Philipsson

Från Skogsavdelningen

Linda Hedlund, avdelningsordförande

Ann-Britt Edfast

Mats Sandgren

Göran Ståhl

Presidiet

Under akademikollegiet handhas löpande beslut av akademiens *presidium*, som under året haft följande sammansättning.

Kerstin Niblaeus, preses

Bo Andersson, vice preses

Åke Barklund, akademiens sekreterare och VD (t o m 30 juni 2012)

Carl-Anders Helander, akademiens sekreterare och VD (fr o m 15 augusti 2012)



Akademiens kansli håller till högst upp i huset på Drottninggatan 95 B i Stockholm, sommar...

Personal

Akademiens kansli har under hela eller delar av år 2012 haft 18 anställda:

- Anette Amnegren, akademikamrer
- Gun Askerö, assistent
- Åke Barklund, akademiens sekreterare och VD (t o m 30 juni 2012)
- Keiko Blesserholt, assistent
- Bo Carlestål, akademijägmästare, Skogsavdelningens sekreterare (t o m 30 september 2012)
- Per Eriksson, bibliotekarie
- Stefan Eurenus, redaktör/bibliotekarie (vikare för Per Thunström)
- Carl-Anders Helander, akademiens sekreterare och VD (fr o m 15 augusti 2012)
- Fredrik Ingemarson, programansvarig SIFI
- Lars Ljunggren, chefsbibliotekarie
- Jimmy Lyhagen, bibliotekarie, datasystemansvarig
- Birgitta Naumburg, akademijägmästare, Skogsavdelningens sekreterare (fr o m 1 oktober 2012)
- Ylva Nordin, informationsansvarig
- Eva Ronquist, akademiagronom, Allmänna avdelningens sekreterare
- Helle Rosencrantz, sekreterare
- Magnus Stark, akademiagronom, Jordbruksavdelningens sekreterare
- Roland Svensson, serviceansvarig
- Per Thunström, redaktör/assistent (delvis tjänstledig)



... som vinter. Foton: Ylva Nordin.

Utgivna nummer av Kungl. Skogs- och Lantbruksakademiens TIDSKRIFT (KSLAT)

(Titlar markerade med * publiceras endast elektroniskt på KSLAs hemsida www.ksla.se. Där finns även tidigare utgåvor.)

2009

- Nr 1 Does forestry contribute to mercury in Swedish fish?*
- Nr 2 Kungl. Skogs- och Lantbruksakademiens verksamhetsberättelse 2008
- Nr 3 Klassificering av sjöar och vattendrag – nordisk jämförelse utifrån svenska bedömningsgrunder
- Nr 4 Return to Eden – future paths to sustainable, natural resources management
- Nr 5 Landet utanför – landskapsestetikens betydelse för den urbana människan

2010

- Nr 1 Växtskyddsmedlens miljöpåverkan – idag och i morgon
- Nr 2 Kungl. Skogs- och Lantbruksakademiens verksamhetsberättelse 2009
- Nr 3 Vindkraft, javisst! Men inte alltid och inte överallt
- Nr 4 Skogsbrukets bidrag till ett bättre klimat
- Nr 5 Internationell skogspolicy – en översikt
- Nr 6 International forest policy – an overview

2011

- Nr 1 Food security and the futures of farms: 2020 and toward 2050
- Nr 2 Swedish-African forest relations
- Nr 3 Kungl. Skogs- och Lantbruksakademiens verksamhetsberättelse 2010
- Nr 4 Landskapsperspektiv – hur gör det skillnad?

2012

- Nr 1 Forskning och innovation för produktiv och skonsam skogsteknik
- Nr 2 Inte av bröd och bräddor allena – en skrift om skönheten i naturen
- Nr 3 Kungl. Skogs- och Lantbruksakademiens verksamhetsberättelse 2011
- Nr 4 The global need for food, fibre and fuel
- Nr 5 Hästen i centrum – hästens roll och möjligheter som samhällsresurs
- Nr 6 Jordan vi ärvde – den svenska åkermarken i ett hållbarhetsperspektiv
- Nr 7 Export av skogligt kunnande från Finland och Sverige
- Nr 8 Dags att utvärdera den svenska modellen för brukande av skog

2013

- Nr 1 Säl, skarv och fiske – om sälars och skarvars inverkan på fiskbestånden i Östersjön*
- Nr 2 Kungl. Skogs- och Lantbruksakademiens verksamhetsberättelse 2012

AKADEMIENS PORTALPARAGRAF

”Kungl. Skogs- och Lantbruksakademiens uppgift är att med stöd av vetenskap och praktisk erfarenhet till samhällets gagn främja jordbruk och skogsbruk samt därtill knuten verksamhet.”



Kungl. Skogs- och Lantbruksakademien
Drottninggatan 95 B
Box 6806, 113 86 Stockholm
tel 08-54 54 77 00, fax 08-54 54 77 10
www.ksla.se, akademien@ksla.se

Kungl. Skogs- och Lantbruksakademien (KSLA) är en mötesplats för den gröna sektorn. Akademien är en fri och oberoende nätverksorganisation som arbetar med frågor om jordbruk, trädgårdsbruk, livsmedel, skog och skogsprodukter, fiske, jakt och vattenbruk, miljö och naturresurser samt skogs- och lantbrukshistoria. Vi arbetar med frågor som berör alla och som intresserar många!