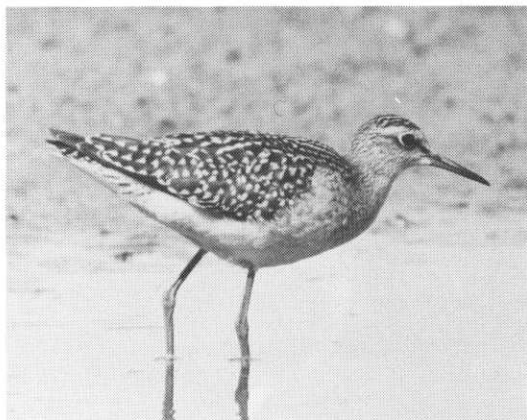


SORTKLIRE: *sortsnepe, harlekingsnepe* 1852-85 (12).

SVALEKLIRE 1875ff (13), dens flugt kan minde om bysvalens jfr. *svalesnepe* 1823ff (14), Kertemindeegnen (11), *svalebekkasin* Bornholm (15); *horsegøg* 1763-1819 (16); *horsetitre, strandbekkasin, skodefole, plovmand* og *tågehest* 1809 (17).

»Denne ængstelige fugl, hvis langtrukne, klagende gip-gyp! gip-gyp! klinger så fuld af angst hen over engene, som fandt det lille fine fugle hjerte aldrig lykke og aldrig fred her i verden. Denne fugls væsen er så sart og dens færden så vaklende hjemløs som var den dumpet ned fra store stille enge på en anden klode. Dens skrig er fulde af uro, af sorg og såret længsel« *A. C. Andersen* (18).



Tinksmid. BIOFOTO/Benny Génsbøl.

LITTERATUR: (1) 626 194; (2) 388 (o. 1940); (3) 160 1904/30:833 (1884); 388; (4) 451 293; (5) 659 6,1100; (6) 569 7,272; 756 14, 137; (7) 451 293; 138 23; 255 4,1931,51; (8) 659 14,425f; (9) 98e 52; 165 30,1936, 130 (o. 1770); 785 147; (10) 842 123; 451 288; (11) 388; (12) 451 289; 595 111; (13) 451b 525; (14) 842 123; 451b 525; 38d 179; (15) 785 148; (16) 693b 1,623f; 439d 319; (17) 439d 319; (18) 9 57.

Mudderklire. BIOFOTO/Benny Génsbøl.



Tinksmid, *Tringa glareola*

Ryg og vinger er mørkebrune med hvide pletter og undersiden hvid. Fåtalig ynglefugl i jyske hedemoser og fugtige klitter, men over hele landet en alm. trækfugl.

– Danmarks Dyreverden 7, 109-12.

Tinksmid o. 1700ff, ældre nydansk *tingsmed* (1) efter hannens advarselsråb, et skarpt, stadig gentaget kiv-kiv-kiv eller gi-gi-gi blev sammenlignet med den klirrende, klingende lyd tink-tink når smeden bearbejder sit metal (2), man »tinkede« på et leblad for at få en bisværm til at sætte sig (3); anden »tolkning«: fuglens navn betyder 'den, som smækker til ting', med slag på et skjold e.a. metalgenstande kaldte man folk til tingstedet (4); *tink* Mors 1841 (5), *pinksmed* Vium 1795 (6), *tingsmette* Salling (?) (7), *lille smed* ved Filso (8); *tingesmut* og *vandskvat* Haderup SNJylland, når den pippede kom der regnvej (8a).

Taput, -pyt o. 1700 er måske snarere mudderkliren: den »nikker med hovedet; man siger, at den ikke kan høre og derfor bygger hos viben, når viben flyver op kan den vogte sig« (9); *strandbekkasin* 1763 (10) – denne fugl eller klire?

Kærnepe 1852ff (11), *kynke, kønk* 1875ff; Vendsyssel (12) også rødben s. 150, om en person, der altid klagede sig, blev der sagt (13):

Det er en ynke at være en kynk
og gå i marken og klage sig,
det er noget bedre at være skrædder
og sidde ved ovnen og varme sig.

Tipper, tiphøne Thy (14), *tyshøne* Thy (15), *grønbenet tjaller* (rødben) ø.f. Thisted (16), *sten-slitter* Bogø ved Møn o. 1880; når man hørte den, var der godt vejr i vente (17).

Den lille arrige fugl, der kaldes tinksmeden, er alle børn ... rædde for, fordi den uden skånsel hugger dem huller i hovedet (Salling? 18).

»Nede ved kanalen hamrede tinksmeden på sin spinkle sølvambolt« *Kaj Munk* (19). »Og vindenes vinge bar tinksmedens klagende sang · langt ind over heden« *P. J. Kjærgaard* (20).

LITTERATUR: (1) 659 23, 1525; (2) 626 417; (3) 212c 1,70; (4) 327c 43; (5) 571 598; (6) 68 96; (7) 169 1,240; (8) 169 1,240; (8a) 599 19165; (9) 170 1909, 55,66; (10) 693b 1,624; (11) 451 292; 756 14,137; (12) 451b 527f; 794 1,1884,89,224; 756 14, 137; (13) 212c 2,164; (14) 321 31; 388 (o. 1925); (15) 388; (16) 169 3,1930-31,148; (17) 436c 85; (18) 937p 192; (19) 600 29/5 1938; (20) 452 upag.

Rødben, *Tringa totanus*

Den gråbrune overside er broget med sort- og brungult, undersiden næsten hvid med tætte prikker og striber og benene orangerøde. Meget alm. ynglefugl og trækgæst på våde strandenge, i moser, ved søer, på småholme.

– Danmarks Dyreverden 7,115-18.

Rødben 1852ff(1).

Hytte o. 1700 (1a) vel efter fuglens stemme *tjy-hy*, *tjy-tyty* og lign., jf. *hitte* Anholt o. 1900 (2); *kongsmed* 1787 (3), *tolk* 1767ff, Bornholm, lånt fra svensk (4); *tjald(er)* 1802ff; Mors Thy, VHanherred, Vendsyssel (5), *tjavl* Mors (6), *tjallerhøne* ØHanherred, Vendsyssel (7) sml. nedenfor; *rød-vætte* 1829 (8) er måske kobbersneppe s. 147.

Plydder og *byldermand* Møgeltonder (9), *tytter* Rømø (10), *hjeje* Sønderho (11), *rye* Manø (12), *blire* Endelave 1877 (13) denne fugl eller ryle; *timpling*, *timbling* Sdr. Bork, Tipperne ved Ringkøbing fjord (14), *tinksmed* Sdr. Bork og Vendsys-

Rødben malet af Vilhelm Fischer, 1910.

