

Så blev MTR - hur blir det med lönsamhet och konkurrenskraft i det svenska jordbruket?



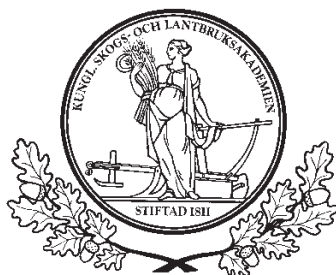
Kungl. Skogs- och
Lantbruksakademiens

Årg. 143 • Nr 24 • År 2004

TIDSKRIFT

Så blev MTR **- hur blir det med lönsamhet och** **konkurrenskraft i det svenska jordbruket?**

Överläggning vid akademiens sammankomst den 14 oktober 2004



Kungl. Skogs- och Lantbruksakademiens Tidskrift (KSLAT) 2004: 24
(Journal of the Royal Swedish Academy of Agriculture and Forestry)
Publiceras endast elektroniskt på akademiens hemsida www.ksla.se.

Innehåll

Förord	5
MTR i Sverige och övriga länder	6
Effekter av 2003 års reform av EUs jordbrukspolitik	9
MTR – fortsatt strukturutveckling?	18
Sammanfattning av diskussion	21

Förord

Reformeringen och tillämpningen av EUs nya jordbrukspolitik innebär starkt förändrade villkor för jordbruket. De senaste resultaten från WTO-förhandlingarna bidrar ytterligare till att förstärka den bilden.

Genom att länderna nu ges större frihet att tillämpa regelsystemet för utbetalning av ersättningar har den gemensamma stödpolitiken övergetts. Vi har fått en ”CAP-reform à la carte”. De frikopplade stöden, med olika nationella modeller för att fördela areal- och djurersättningar, förändrar ekonomin mellan regioner och länder. Detta medför att konkurrensförhållandena mellan bönderna inom EU kan förändras beroende på vilken modell man tillämpar inom de enskilda länderna. Politiken renationaliseras!

Reformen innebär också, på grund av kopplingen till WTO, att gränsskyddet sänks speciellt för mjölkprodukterna, där exportbidragen sänks och exportkvoterna minskas. Detta innebär att trycket på hemmamarknaden, inom såväl som mellan EU-länder, ökar när det blir olönsamt för EUs exportländer att avsätta produktionen på världsmarknaden. Länder som Sverige med höga produktionskostnader kan få svårare att hävda sig i den hårdnande konkurrensen. Denna konkurrens understöds också av den globaliserade handeln som skapar sina egna kvalitetskoncept och köper varorna där de är billigast.

Samtidigt med reformen har vi också fått tio nya medlemsländer med 3,9 miljoner människor arbetande inom jordbruket. Vi har också fått 74,5 miljoner nya konsumenter. Dessa nya länder har stora produktionspotentialer och låga kostnader samtidigt som konsumtionen kommer att växa i och med det ökande välståndet. Hur kommer utformningen av de nationella tillämpningarna av den nya politiken att påverka konkurrenskraften hos vårt eget jordbruk? Vilka effekter får detta på Sveriges livsmedelsproduktion och sysselsättningen i näringen? Kommer det att finnas tillräcklig lönsamhet för att göra nödvändiga investeringar i livsmedelsproduktion i både primär- och förädlingsled samt marknadsföring i fortsättningen?

Jordbruksavdelningen belyste vid oktobersammankomsten tillämpningen i de olika länderna, hur konkurrensförhållandena kan komma att förändras och investeringsmöjligheterna utvecklas inom livsmedelskedjan.

MTR i Sverige och övriga länder

Dag von Schantz, departementsråd, Jordbruksdepartementet

När vi nu i Sverige närmar oss tidpunkten för genomförandet av EUs jordbruksreform märker vi att debatten något har ändrat karaktär. Inte helt oväntat har debatten nu börjat handla om reformens enskilda egenheter. Även om grunderna för reformen är väl kända förtjänar de därför i detta sammanhang en upprepning såväl vad gäller reformens innebörd, EUs bevekelsegrunder för och Sveriges inställning till reformen.

Regeringen har i sin skrivelse till riksdagen uttryckt sig så att EUs beslut om utformningen av den gemensamma jordbrukspolitiken innebär en i grunden radikal förändring av de medel som ska användas för att uppnå målen i EG-fördraget. Orsaken till denna bedömning är reformens huvudprincip att omvandla direktstöden till från produktionen frikopplade gårdsstöd, i praktiken således inkomststöd eftersom stöden utgår oberoende av produktionens inriktning och omfattning. De enda villkoren för stöden är att marken hävdas och att lagstiftning inom miljö-, djurskydds- och livsmedelsområdet följs.

Det finns således ingen anledning för jordbrukarna att i fortsättningen inkludera stöden i sina normala företagsekonomiska kalkyler.

Ett obligatoriskt inslag i reformen är också den så kallade moduleringen som innebär en överföring av en del av direktstöden till programmen för miljö- och landsbygdsutveckling (den så kallade andra pelaren). Medlemsstaterna ges också möjlighet att inom vissa gränser beakta nationella prioriteringar vid utformningen av stöden. I viss begränsad utsträckning tillåts en produktionskoppling.

EUs bevekelsegrunder för beslutet om reform var den strategi om hållbar utveckling som Europeiska rådet enades om i Göteborg våren 2001. Övergripande mål med reformen är att stärka konkurrenskraften i europeiskt jordbruk. Stöd frikopplade från produktionen i kombination med minskat behov av interventionsåtgärder innebär ett mer konsument- och marknadsorienterat jordbruk. Dessutom innebär stöd till producenten i stället för till produktionen

mer effektiva inkomststöd. En viktig faktor var även att EUs förhandlingsposition i jordbrukshandlingarna inom WTO förstärks när stöden frikopplas från produktionen eftersom de då kategoriseras som icke handelsstörande stöd. Förstärkningen av programmen för miljö- och landsbygdsutveckling syftar till att uppnå målsättningen om ett hållbart jordbruk på ett bättre sätt. Detsamma gäller införandet av tvärvillkor, det vill säga krav på uppfyllande av lagstiftning inom folkhälsa, djurhälsa, växtskydd, miljö- och djurskydd för att få de frikopplade stöden.

Reformen ligger i linje med den svenska riksdagens syn på i vilken riktning som politiken bör förändras. I regeringens skrivelse anförs att genom reformen tas ett steg mot att begränsa en kostsam överproduktion. Frikoppling av produktionsstöden innebär större frihet för lantbrukarna att producera det konsumenterna efterfrågar och innebär därmed ett mer konsumentanpassat utbud samt mindre handelsstörningar, vilket gynnar handeln med livsmedel. Det är särskilt viktigt för u-länderna som sedan länge kritiserat EUs jordbrukspolitik för dess negativa påverkan på u-länderna produktion och handel med livsmedel. Beslutet innebär att det ska finnas ett tak för budgetkostnaderna. Fortfarande står GJP för ungefär halva EUs budget. Den av riksdagen godkända positionen för Sverige i förhandlingarna som föregick reformbeslutet, innebar en mer långtgående reform med en obligatorisk frikoppling av direktstöden.

Hur genomför man en i grunden radikal reform utan att den får några effekter? Det gör man naturligtvis inte.

Regeringen konstaterade att det finns ett antal fastlagda mål som behövde beaktas vid beslut om genomförande av reformen i Sverige. De mål som nämnts är:

- o Målen för politikområdena livsmedels- och landsbygds politik
- o Det livsmedelspolitiska beslutet
- o Likvärdiga konkurrensvillkor för Sveriges jordbrukare

- o Miljökvalitetsmålen
- o Det regionalpolitiska beslutet
- o Sveriges mål för global utveckling
- o Sveriges förhandlingslinje under förhandlingar om EU-reformen
- o Administrativa förenklingar för såväl lantbrukarna som för myndigheterna

Vid reformens genomförande måste de olika målen, enligt regeringen, vägas samman på ett rimligt sätt. Därvid måste också bedömningar över utvecklingen på såväl kort som på lång sikt beaktas. I detta sammanhang är den förväntade utvecklingen av den gemensamma jordbrukspolitiken en väsentlig faktor. I det korta perspektivet är de nuvarande jordbruksföretagens ekonomiska situation också en faktor som måste övervägas vid val av alternativ. Förändringar i politiken bör enligt regeringen också ske under socialt acceptabla former.

I regeringens skrivelse till riksdagen, som bygger på en överenskommelse mellan regeringen, Miljöpartiet och Vänsterpartiet, redovisar regeringen sin syn på den fortsatta reformeringen av politiken varvid också berörs de två målsättningar som dominerat debatten när det gäller avvägningar i tillämpningen, nämligen jordbrukets konkurrenssituation på kort och på lång sikt samt möjligheterna att bevara landets betesmarker och uppnå miljömålen. Sett i ett längre perspektiv är det inte orimligt att förvänta sig en fortsatt reformering av politiken i riktning mot fullständig och obligatorisk frikoppling av stöden. Ytterligare överföringar av resurser till landsbygdsutvecklingsåtgärder kan förväntas liksom sannolikt en rörelse mot en utjämning av stödnivåer mellan företagen. Det torde i det längre perspektivet bli svårt att motivera inkomststöd i form av gårdsstöd där stödet är kopplat till en historisk produktion eller till ett inkomststöd som blir större ju högre avkastningsförmåga som marken har. I den översyn av reformen som ska ske senast år 2009 kommer enligt regeringen med all säkerhet dessa frågor att tas upp. I avvaktan på en successiv avveckling av de generella stöden till jordbruket bör Sverige därför i samband med den kommande översynen att arbeta för en enhetlig stödnivå för alla regioner inom EU. I det korta perspektivet är det emellertid fortfarande

den närmaste omvärlden som är viktigast från konkurrenssynpunkt.

Vad gäller möjligheterna att bevara de svenska betesmarkerna gör regeringen bedömningen att den prognostiserade minskningen av animalieproduktionen som reformen medför innebär ett hot mot dessa marker som särskilt bör beaktas. Problemet kan förstärkas av att strukturutvecklingen inom jordbruket kommer att fortsätta oavsett hur reformen genomförs i Sverige. Sverige kan därför räkna med en fortsatt rationalisering inom främst mjölkproduktionen som får konsekvenser för hela nötköttssektorn.

För att nu beskriva tillämpningen av reformen i Sveriges och övriga 14 medlemsstater som beslutade om reformen kan det vara ändamålsenligt att följa den redovisning som regeringen använt i sin skrivelse till riksdagen och inleds med val av modell. Med detta avses valet mellan reformens huvudmodell kallad gårdsmodell där stödrättigheterna baseras på den enskilda gårdens stöd under referensperioden 2000-2002 å ena sidan och å andra sidan en ren regionmodell där stödet fördelas lika på all areal utifrån aktuell brukarstruktur.

Som alla vet valde regeringen en blandmodell (ibland kallad hybridmodell) beskriven som en regionaliserad stödmödel med inslag av gårdsmodellen. Förutom torkstödet i Norrland ska således 50 procent av amko- och extensifieringsbidragen, 40 procent av slaktbidragen, 67,5 procent av mjölkbidragen och 75 procent av handjursbidraget behållas på gårdsnivå enligt gårdsmodellen. Övriga stöd regionaliseras fullt ut med en differentiering i stödnivå mellan åkermark och betesmark. Denna tillämpning innebär att regeringen gick ett steg längre än vad som föreslagits i departementspromemorian vad gäller åtgärder för att minska de problem som omfördelningen av stöden kan innebära för framförallt den intensiva animalieproduktionen. Härigenom uppnås en balans mellan produktionssektorer och regioner som inte ger för stora omfördelningseffekter samtidigt som modellen ger tillräckligt stöd till betesmarker för att dessa fortsatt ska kunna hävdas.

Regeringen gjorde i detta sammanhang bedömningen att en gårdsmodell hade krävt en mycket stor nationell reserv och ett fullt ut-

nyttjande av det så kallade nationella kuvertet för att klara hävden av betesmarker och för att kunna beakta de strukturförändringar som inträffat. Detta skulle då leda till mycket stora omfördelningar.

Hur ser det då ut i de övriga 14 ländernas val av modell? Vi kan konstatera att ytterligare fem länder påbörjar reformen med en blandmodell. Det kan vara värt att notera att fyra av dessa länder på olika sätt står oss nära; Finland och Danmark samt de stora producentländerna England och Tyskland. De båda sistnämnda har valt att också förutskicka en utfasning av blandmodell till en ren regionsmodell. Att just animalie-sektorn har uppfattats som ett särskilt problemområde framgår med all önskvärd tydlighet när vi studerar hur länderna tänker sig att hantera möjligheten att inte fullt ut frikoppla alla stöd.

I Sverige har vi ju valt att koppla handjursbidraget fram till 2009. Orsaken till detta avsteg från den svenska positionen står att finna i den oro som finns hos olika intressenter vad gäller såväl upprätthållandet av primärproduktionen och därmed förädlingsindustrins bas som möjligheten att bevara våra betesmarker. Av de övriga länderna har åtta valt att göra liknande eller mer långtgående kopplingar inom främst animaliesektorn. Med samma bevekelsegrund anför regeringen att mjölkstöden bör frikopplas först 2007 även om detta kan innebära en förse-ning av önskvärda strukturförbättringar. Endast två andra länder, Österrike och Holland, väntar lika länge.

I reformen ingår också möjligheten att utnyttja ett så kallat nationellt kuvert på upp till 10 procent av direktstöden. Beslutet som tillkom delvis på svensk tillskyndan hade som bakgrund just farhågan att gårdsmodellen skulle kunna medföra problem till exempel vad gällde möjligheten att uppnå vissa miljömål. Saken kom för svenskt vidkommande i ett annat läge då möjligheten att regionalisera stöden öppnades. Det nationella stödet har inte rönt någon större framgång bland medlemsstaterna, Sverige tillhör de få länder som avser att tillämpa möjligheten om än med ett marginellt belopp. Regeringen har dock anfört att om ytterligare insatser krävs för hävden av betesmark bör Sverige dock ha möjlighet att utnyttja ku-

vertet. Detta behov får prövas mot bakgrund av vunna erfarenheter av reformen och då klarhet erhållits beträffande nästa LBU-programperiod som inleds 2007. Det nationella kuvertet skulle i det sammanhanget således kunna utnyttjas för att gynna en mer extensiv produktion.

Vad gäller användningen av modulerade medel är våra kunskaper om övriga länders tillämpning mycket begränsad. Medlen kommer naturligtvis att användas men om de enskilda medlemsländerna också skjuter till nationell medfinansiering som i Sverige är ännu obekant.

Att flertalet länder (10 av 15) kommer att påbörja reformen 2005 synes däremot klart. Inget land väntar till 2007. Uppfattningen att det är den nationella lagstiftningen som ska ligga till grund för tvärvillkoren delar Sverige med åtminstone Holland och Danmark. En mer detaljerad beskrivning av de olika ländernas tillämpning återfinns i Jordbruksverkets rapport.

Jag vill emellertid göra en reservation för att medlemsstater i flera fall ännu ej klarat ut den exakta tillämpningen. Vi har till exempel nyligen blivit underrättade om att Tyskland avser att fördröja påbörjandet av avvecklingen av blandmodellen till 2010. Sverige ligger jämförelsevis långt fram i förberedelsearbetet.

Regeringen beslutade i dag om tillämpningsföreskrifter för svensk del. Beslutet innebär att principerna för tillämpningen som de kommer till uttryck i regeringens skrivelse till riksdagen ligger fast.

Effekter av 2003 års reform av EUs jordbrukspolitik (CAP)

Harald Svensson, chefsekonom, Jordbruksverket

I Jordbruksverkets uppdrag ingår att analysera utvecklingen inom jordbruket. Som ett led i detta arbete ingår då givetvis att göra analyser av de effekter som den nyligen beslutade reformen av jordbrukspolitiken kan komma att ge. Efter ett kort inledande avsnitt om reformens innebörd övergår jag till att belysa reformens effekter för jordbrukets inkomster och intäkter för att avsluta med frågan om effekterna av lönsamhetsförändringar. Det finns emellertid också andra faktorer som påverkar utvecklingen inom jordbruket. Några exempel på sådana faktorer redovisas avslutningsvis. Redovisningen baseras på en rapport som nyligen getts ut i Jordbruksverkets rapportserie.

2003 års reform – bakgrund och allmän innebörd

EUs jordbrukspolitik har sedan början av 1990-talet varit uppbyggd av:

- den traditionella regleringen av priser på jordbruksprodukter (gränsskydd och intern marknadsreglering i form av exportbidrag och interventionsåtgärder),
- direktstöd inom områdena grödor (till exempel spannmål och oljeväxter samt även obligatorisk trädesplikt), nötkött samt får- och lammkött,
- miljö- och landbygdsåtgärder (som också inkluderar regionala stöd) samt
- kvoter inom vissa områden (till exempel mjölk och socker samt även de arealer på landsnivå som används för odling av vissa grödor, till exempel spannmål och oljeväxter).

Inom ramen för den så kallade Agenda 2000-reformen gjordes vissa justeringar av administrativa priser och direktstöd. Vidare beslutades i den reformen också om en sänkning av de administrativa priserna på mjölkområdet samtidigt som mjölkproducenterna skulle kompenseras genom införande av direktstöd från 2004. Denna del av reformen hann alltså inte få verkningar förrän efter beslutet om 2003 års reform.

I juli 2002 presenterade EU-kommissionen ett meddelande med förslag om reform av den

gemensamma jordbrukspolitiken. Meddelandet var en uppföljning av Agenda 2000. EU-kommissionen lade fram formella lagförslag i januari 2003. I juni 2003 nåddes en politisk överenskommelse om reformen och det formella beslutet fattades i september 2003.

Överenskommelsen innebär två principiellt viktiga förändringar av den gemensamma jordbrukspolitiken. Den ena förändringen består i att de nuvarande direktstöden till jordbrukaren omvandlas till ett inkomststöd, det nya frikopplade gårdsstödet. Stödet utgår till jordbrukaren oberoende av produktionens inriktning eller omfattning. Det enda villkoret för stödet är att de olika så kallade tvärvillkoren uppfylls.

Den andra principiellt viktiga förändringen är att medlemsländerna ges större inflytande över hur jordbrukspolitiken ska utformas i det egna landet. Det ökade inflytandet innebär dels att länderna kan välja om hela stödet ska utgå till jordbrukaren frikopplat från produktionen eller om, för en eller flera sektorer, en del av stödet skall villkoras med att en produktion upprätthålls. Länderna kan även välja att regionalisera stöden samt att avsätta upp till 10 procent av de nya frikopplade gårdsstöden för att stödja särskilda typer av jordbruk som är viktiga för att skydda och förbättra miljön eller för att förbättra kvaliteten och saluföringen av jordbruksprodukter.

EU-kommissionens utgångspunkt för förslaget till reform av jordbrukspolitiken var den strategi om hållbar utveckling som Europeiska rådet enades om i Göteborg våren 2001. Jordbrukspolitiken måste leva upp till samhällets förväntningar. Övergripande mål med reformen var utifrån dessa utgångspunkter att stärka konkurrenskraften i europeiskt jordbruk. Stöd frikopplade från produktionen i kombination med minskat behov av interventionsåtgärder innebär ett mer marknadsorienterat jordbruk. Dessutom innebär stöd till producenten i stället för till produktionen mer effektiva inkomststöd. En viktig faktor var även att EUs förhandlingsposition i jordbruksförhandlingarna inom WTO förstärks när stöden frikopplas från produktionen efter-

som de då kategoriseras som icke handelsstö-
rande stöd. Modulering, det vill säga överföring
av pengar från den traditionella jordbrukspoliti-
ken till miljö- och landsbygdsutveckling, före-
slogs för att målsättningen om ett hållbart jord-
bruk skall uppnås på ett bättre sätt. Detsamma
gäller införandet av tvärvillkor, det vill säga
krav på uppfyllande av lagstiftning inom miljö,
livsmedelssäkerhet och djurskydd för att få de
frikopplade stöden.

Det frikopplade stödet utgör det viktigaste
inslaget i beslutet. Förändringarna av politiken
under det senaste decenniet har framför allt
inneburit att prisstödet har minskat och ersatts
(kompenserats) med direkta stöd. De senaste
åren har cirka 4 miljarder kr betalats ut inom
vegetabiliesektorn (främst i form av arealersätt-
ning) och cirka 1,5 miljarder kr i djurbidrag som
i huvudsak frikopplas från krav på produktion
eller innehav av djur. Vidare innebär reformen
på mjölkområdet att utbetalningar om cirka 1,1
miljarder kr från 2007 frikopplas från innehavet
av kvot. Totalt berör frikopplingen EU-finansie-
rade utbetalningar till jordbruket om cirka 6,6
miljarder kr per år, varav den del av handjursbi-
dragen som fortfarande kommer att vara kopp-
lat utgör cirka 0,4 miljarder kr. Utbetalningarna
av det frikopplade stödet kommer emellertid att
bli något lägre beroende på att belopp avsätts
för så kallad modulering och nationellt kuvert¹.

Vad gäller arealersättningarna är dessa re-
dan i viss mån frikopplade eftersom det finns
möjlighet att tillämpa så kallade arealuttag (till
exempel träda) på en viss andel av arealen. I
Sverige har det varit möjligt för brukaren att
tillämpa arealuttag på upp till 50 procent av
arealen. Den andel som det i realiteten har till-
ämpats arealuttag på har i Sverige legat på en
avsevärt lägre nivå, men var högst inom EU
(under 2003 uppgick andelen i Sverige till 16,5
procent mot 11,4 procent inom hela EU-15).

På mjölkområdet kommer de administra-
tiva priserna successivt att sänkas på smör och
mjölkpulver under perioden 2004-2006. Jord-
brukarna kommer delvis att kompenseras för
den sänkning av de administrativa priserna som
kan förväntas få effekter i producentledet, ge-
nom ett bidrag som till och med 2006 är bundet
till mjölkkvoterna.

Det frikopplade stödet kommer att fördelas
ut med ledning av stödrätter uttryckta i kr per
hektar och där stödbeloppet differentieras med
ledning av produktionsregion samt tidigare er-
hållna stöd och innehav av mjölkkvot. Med-
lemsländerna kan inom vissa ramar välja hur
det frikopplade stödet ska fördelas. För Sveri-
ges del kommer det frikopplade gårdsstödet att
tillämpas genom fördelning av stödrätter som
kommer att bestämmas med ledning av histo-
riska förhållanden och ett grundbelopp. Storle-
ken på de enskilda stödrätterna som en lantbru-
kare erhåller bestäms i normalfallet dels av
grundbeloppet för stödrätterna i respektive re-
gion, dels av hur mycket stöd som lantbrukaren
erhållit som djurbidrag och som torkstöd i norra
Sverige under referensperioden år 2000-2002
och dels av hur stor mjölkkvot lantbrukaren har
när mjölkstödet frikopplas. Samtliga vegetabi-
liestöd, med undantag för torkstödet i Norrland,
regionaliseras fullt ut. Systemet med det nya
frikopplade gårdsstödet införs år 2005. Utgångs-
punkten för regionindelningen är de nuvarande
arealstödsregionerna. Som en följd av att tork-
stödet fördelas ut gårdsvis slås arealstödsregion
5 och 6 samman i en region (region 5).

Av animaliestöden kommer 50 procent av
amko- och extensifieringsbidragen, 40 procent
av slaktbidragen samt 67,5 procent av mjölkstö-
det att behållas på gårdsnivå. Övriga animalie-
stöd, med undantag för den del av handjursbi-
draget som fortsatt kommer att vara kopplat,
regionaliseras fullt ut. De olika stödformerna
frikopplas helt från produktionskrav. Under en
anpassningsperiod, längst till år 2009, kommer
dock 75 procent av handjursbidraget att vara
kopplat till produktionskrav. Sverige tillförsäkr-
ar sig vidare möjligheten att utnyttja ett natio-
nellt kuvert fullt ut. Kuvertet kommer dock
endast införas för begränsade säljfrämjande
åtgärder år 2005 och därefter utifrån ett bedömt
behov från och med år 2007.

De ökande medel som under innevarande
programperiod för LBU-programmet (till och
med år 2006) överförs från EUs budget kommer
att utnyttjas för att utöka programmets omfatt-
ning. Totalt utökas LBU-programmet med 400
miljoner kronor per år. Miljöersättningen till
betesmarker och slätterängar höjs och en miljö-

¹ Med modulering avses att belopp överförs till annan användning inom ramen för miljö- och landsbygdsutvecklingsprogrammet. Med nationellt kuvert avses att medlemslandet kan välja att finansiera andra stödformer med en del av beloppet för det frikopplade stödet.

ersättning för vallodling införs. Ytterligare resurser satsas för att stimulera investeringar, bland annat inom områdena djurvälstånd och småskalig livsmedelsförädling. I denna redovisning av frikopplingens effekter kommer dock inte att analyseras effekter av det nationella kuvertet eller av utökade medel för LBU-programmet (genom modulering).

Hur tillämpningen av de så kallade föreskrivna verksamhetskraven kommer att utformas är ännu inte klart. Definitionen av god jordbrukshävd och goda miljöförhållanden kommer vad gäller betesmarker att ha som utgångspunkt dessa markers natur- och kulturmiljövärden och som förutsätter ett aktivt markutnyttjande med betande djur. På åkermark kommer villkor liknande dagens miljöregler för träda ställas.

Effekterna för jordbrukarna

Reformen påverkar beslutsfattandet för jordbrukarna. Hittills har arealersättningen och djurbidragen varit kopplade till odling av vissa grödor eller till innehav eller slakt av nötkreatur eller får. Genom reformen upphör denna produktionskoppling. På motsvarande sätt blir mjölkbidraget från 2007 frikopplat från innehav av kvot. Reformen innebär då att kostnaderna för olika produktionsaktiviteter i relevant omfattning måste täckas av produktintäkterna. I en strikt lönsamhetskalkyl i ett långsiktigt perspektiv måste därför alla kostnader, såväl rörliga som fasta, täckas av de produktintäkter som genereras. I ett kortare perspektiv, och med till exempel byggnader och maskiner med lågt alternativvärde, kan situationen vara annorlunda i den meningen att en lägre andel av den totala kostnadsmassan behöver täckas av produktintäkterna. Det kan således vara rationellt att fortsätta med produktionen som förut för en jordbrukare tills nytt realkapital måste anskaffas. Jordbrukarens likviditet kan klaras genom det frikopplade stödet. Det bör vidare anmärkas att i detta resonemang har inte beaktats att för många jordbrukare är LBU-ersättningar (både regionala stöd och miljöersättningar) av stor betydelse och som kan påverka deras beslutsfattande.

Ett sätt att enkelt belysa frikopplingens effekter är genom att utgå från uppgifter ur den så kallade EAA-kalkylen², som är en ekonomisk kalkyl för hela jordbruket, och ur material från den jordbruksekonomiska undersökningen (JEU)³, som innehåller uppgifter på företagsnivå för ett antal produktionsinriktningar. Det bör betonas att med ledning av dessa material kan några slutsatser inte kan dras direkt om hur jordbrukarna kommer att anpassa sig till olika slag av förändringar. Kalkylerna ger endast en statisk bild för det år de avser.

Enligt EAA-kalkylen för år 2002 uppgick värdet av jordbrukssektorns produktion till 43 miljarder kronor. Den totala insatsförbrukningen (till exempel foder, drivmedel, handelsgödsel samt underhåll av maskiner och ekonomibyggnader) uppgick till 30 miljarder kronor. I kalkylen ingår alla slag av jordbruk, även olika slag av fritidsjordbruk där företagarna inte är ekonomiskt beroende av avkastningen från jordbruket. I kalkylen ingår även aktiviteter som inte påverkas direkt av frikopplingen såsom produktion av sockerbeter, köks- och plantskoleväxter, svin, fjäderfä samt ägg. Tillsammans svarar dessa fem sektorer för drygt 20 procent av värdet av jordbrukssektorns produktion.

De totala historiska utbetalningar som lagts till grund för beräkningen, inklusive beräknat belopp för mjölkbidraget, uppgår till 6,6 miljarder kronor. Från detta belopp ska dras det belopp som motsvarar den del av handjursbidraget som förblir kopplat till 2009. Detta innebär att återstående cirka 6,2 miljarder kronor kan ställas i relation till företagsinkomsten och vissa andra poster i EAA-kalkylen enligt tabell 1.

Kapitalförslitning	5,9
Löner till anställda	2,0
Arrenden och hyror	1,4
Räntekostnader, netto	2,8
Företagsinkomst, netto	5,4
Summa	17,5

Källa: Jordbruksverket

Tabell 1. Företagsinkomst och vissa andra poster i EAA-kalkylen, miljarder kr

² EAA (Economic Accounts for Agriculture) är ett system av statistiska beräkningar över värdet av jordbrukssektorns produktion och kostnader för denna produktion. Beräkningarna görs enligt regler som fastställts av EUs statistikmyndighet Eurostat. Med kalkylerna belyses den ekonomiska utvecklingen inom hela jordbrukssektorn. Tidigare gjordes i Sverige motsvarande beräkningar genom den så kallade sektorskalkylen.

³ Jordbruksekonomiska undersökningen (JEU) redovisar utvecklingen av lantbruksföretagens inkomst- och lönsamhetsförhållanden enligt företagsekonomiska principer. Sverige ska som medlemsland i EU lämna uppgifter från JEU till EUs bokföringssystem Farm Accountancy Data Network (FADN). JEU baseras på ett omfattande primärmaterial för ett urval av företag. Det består av bokföringsmaterial avseende inkomster och utgifter samt uppgifter om lager, inventarier och anläggningar. Urvalet är ett stratifierat slumpmässigt urval av företag.

Intäkter		Kostnader	
Försålda produkter	800	Direkta	300
Direktstöd	300	Övriga driftskostnader	350
Övriga intäkter	200	Summa driftskostnader	650
Summa	1 300		
		Avskrivningar m.m.	450
Nettoreultat	200		

Källa: Jordbruksverket

Tabell 2. Förenklad kalkyl avseende driftsinriktningen jordbruksväxter i slättbygderna i storleksgruppen 1 600–3 199 standardtimmar, 1 000-tal kronor per företag (år 2002).

Det visar sig att det totala frikopplade stödet nära nog motsvarar summan av företagsinkomsten och löner till anställda (cirka 85 procent). Det frikopplade stödets andel av alla posterna i tablån blir cirka 35 procent. Om aktiviteter som inte direkt påverkas av frikopplingen och jordbruksaktiviteter på fritidsbasis (som inte kan förväntas påverkas så tydligt av frikopplingen som företagare som är helt beroende av inkomster från företaget) exkluderas, skulle givetvis dessa andelar öka.

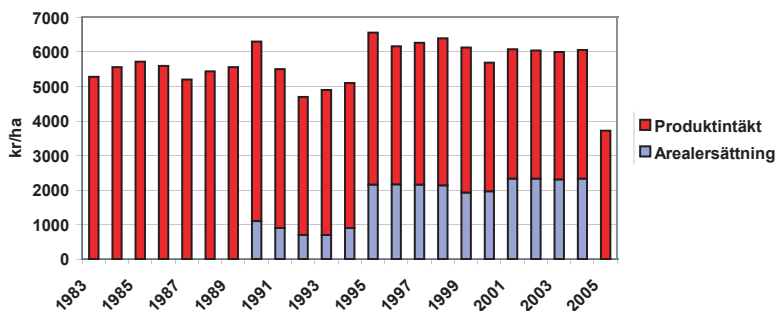
Den jordbruksekonomiska undersökningen (JEU) omfattar uppgifter på företagsnivå för produktionsinriktningarna jordbruksväxter, mjölk, kött djur och svin. Företagen är indelade i storleksgrupper efter beräknad arbetstidsåtgång (standardtimmar). I tabell 2 redovisas ett exempel på hur en kalkyl (genomsnitt för ett antal företag) för driftsinriktningen jordbruksväxter i slättbygderna kan se ut.

Intäkterna av direktstöd ställda i relation till nettoreultatet visar för just denna grupp att direktstöden är cirka 60 procent högre än nettoreultatet. Ställs däremot intäkterna av direktstöd i relation till bruttoreultatet, vilket i en kalkyl på kort sikt kan vara relevant, utgör direktstöden cirka 45 procent.

Intäktsförändringar

I diagrammet nedan redovisas hur intäkterna för spannmålsodling har utvecklats under de senaste 20 åren och vilken direkt effekt som ges av frikopplingen och att hänsyn inte tas till marknadseffekter. I diagrammen har det antagits konstant avkastning över tiden för att visa ”rena priset effekter” och tillämpade direktbetalningar, allt i löpande priser. Diagrammet för spannmålsodlingen avser korn med genomsnittlig avkastning för riket under slutet av perioden.

Intäkter i spannmålsodlingen 1983-2005, kr/ha



Källa: Jordbruksverket

Den intäktsminskning som uppstår för spannmålsodling enligt diagrammet ovan uppgår till cirka 40 procent mellan 2004 och 2005. För nötkött är det svårt att beräkna den genomsnittliga sänkning som kommer att uppstå. Detta beror dels på att olika slag av LBU-ersättningar är olika viktiga för olika företag samt att olika produktionsformer skiljer sig starkt åt. Även för mjölkföretag finns sådana beräkningsproblem eftersom de ofta i olika grad också lyfter LBU-ersättningar. Mycket översiktligt kan ändå anges att intäktsminskningen är i storleksordningen 10 procentenheter lägre.

Kostnadsskillnader mellan olika områden och vid olika intensitet

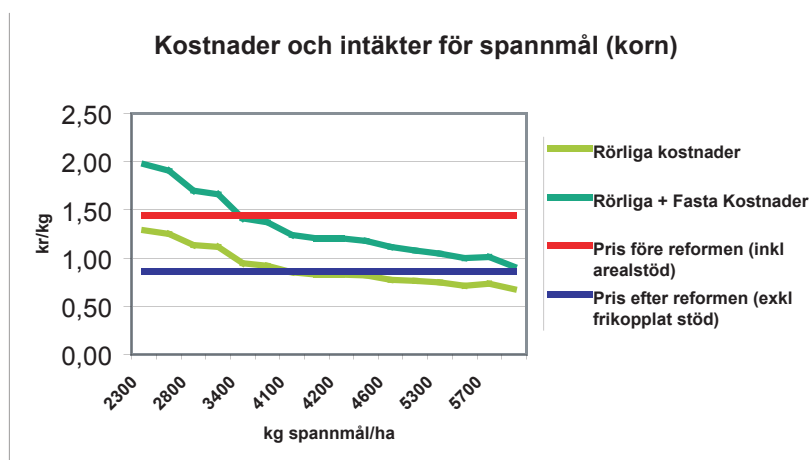
Kostnaderna varierar med hänsyn till intensitet och stordrift. Beräkningarna kan göras med olika utgångspunkter och är därför främst att se som exempel på hur kostnaderna kan variera efter till exempel intensitet. För att bedöma reformens effekter är det emellertid mycket viktigt bilda sig en uppfattning om hur stor andel av produktionen som har kostnader som är högre eller lägre än den intäkt som kan beräknas i situationen efter en frikoppling av direktstöden. I diagrammet nedan redovisas med ett exempel hur kostnaderna varierar efter avkastning för korn. I rörliga kostnader ingår förnödenheter och underhåll. I fasta kostnader ingår övriga kapitalkostnader och arbetskostnader. Produktpriset avser interventionspriset korrigerat för en handelsmarginal.

Den genomsnittliga avkastningen i spannmålsodlingen är lägre än 3 400 kg/ha i produktionsområdena Ssk, Nn och Ön. I område Gsk ligger avkastningen på strax över 3 400 kg/ha. I övriga områden ligger den genomsnittliga avkastningen över 4 100 kg/ha. Ett problem vid bedömning av reformens effekter är att kostnadskurvan är flack i ett brett intervall och att det finns en spridning i skördarna inom de olika områdena som förmodligen medför att inte alla arealer ens i Gss har lägre rörliga kostnader än ”pris efter reformen”.

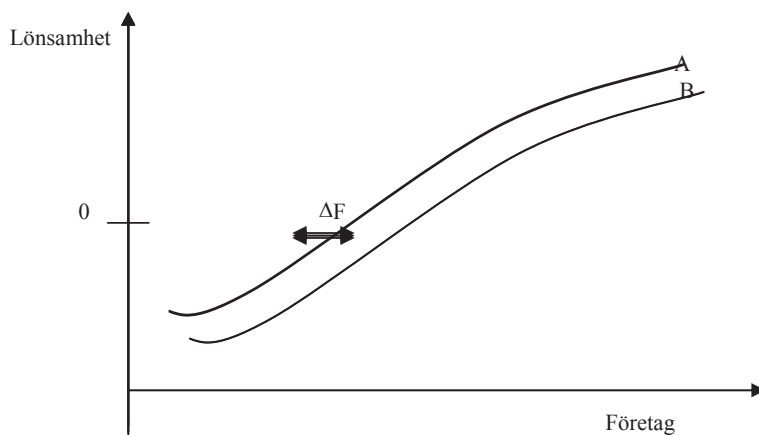
Effekter av lönsamhetsförändringar - metodfrågor

En central fråga är hur man kan angripa frågan om vilka effekter på strukturutvecklingen, totalproduktionen med mera som kan förväntas som en effekt av frikopplingen. Det angreppssätt som valts här har varit att inledningsvis utifrån uppgifter ur jordbruksekonomiska undersökningen (JEU) studera hur lönsamheten varierar för olika företag mellan olika lönsamhetsklasser och vilka effekter på lönsamheten som uppstår när de generella jordbrukarstöden, inklusive mjölkprissänkningen, tas bort.

En bearbetning av JEU-data visar att lönsamheten varierar starkt mellan olika företag. Bland annat produktionsinriktning, geografiskt läge och företagets storlek påverkar lönsamheten. Dessutom finns uppenbarligen ytterligare en komponent som förklarar lönsamhetsskillna-



Källa: Jordbruksverket



Figur 1. Schematisk skiss av effekterna av en lönsamhetsförändring på material grupperat efter lönsamhet

derna som har att göra med till exempel sättet att driva och organisera företaget. Motsvarande resultat erhålls också om de företag som ingår i LRF-Konsults kunddatabas grupperas på detta sätt.

Principiellt kan variationen i lönsamhet inom en grupp av företag (till exempel mjölkföretag inom en viss storleksklass i ett visst geografiskt område) beskrivas enligt grafen A i diagrammet nedan. I diagrammet har också lagts in en tänkt 0-nivå. Under denna nivå antas inte tillräcklig kostnadstäckning för överlevnad på sikt uppnås, varför dessa företag kommer att slås ut. Om det antas att de generella stöden genom frikopplingen lyfts ut ur kalkylen kommer lönsamheten, sett i ett statistiskt perspektiv, i de olika produktionsgrenarna att försämrats. Den nya fördelningen visas enligt grafen B.

Det är knappast möjligt att med statistiska metoder fastställa var på lönsamhetsgrafens gräns för tillräcklig lönsamhet går. Om det är osäkert var gränsen för tillräcklig lönsamhet går, får ändrad lutning utefter grafen uppenbarligen stor betydelse för hur stor andel av företagen eller produktionen som får en otillräcklig lönsamhet till följd av frikopplingen. Som framgår av de exempel som redovisas nedan varierar inte lutningen nämnvärt i den vänstra delen av kurvan. Därför finns det heller ingen anledning att fördjupa sig i var exakt denna gräns går. Om det är så att lönsamheten för långsiktig överlevnad är otillräcklig vid den 0-nivå som redovisas en-

ligt grafen A (före frikopplingen) blir det således fler företag (ΔF enligt figur 1 ovan) som får en otillräcklig lönsamhet för långsiktig överlevnad enligt grafen B (efter frikopplingen).

Den 0-nivå som redovisas i diagrammet är i analytisk mening fiktiv. Den beror helt på den sikt som analysen avser och på de principer som gäller för JEU. Nivån för respektive grafer är därför inte intressant, det är det horisontella skiftet (ΔF) vid övergången till frikoppling som är intressant. Eftersom varje företagare har ett individuellt anspråk på ersättning för eget arbete och eget kapital, kan det givetvis finnas företag utefter en stor del av grafen A som befinner sig på marginalen lönsamhetsmässigt. Poängen med detta angreppssätt är att det är förändringen som mäts och under förutsättning av att redan i utgångsläget (enligt grafen A) finns företag som befinner sig på marginalen kommer det att finnas fler företag som efter frikopplingen (i det långa perspektivet) kommer att befinna sig på marginalen enligt graf B innan en anpassning har skett. Den andel som befinner sig på eller under gränsen för tillräcklig lönsamhet uppgår till ΔF enligt resonemanget i stycket ovan. Resonemanget får huvudsakligen antas gälla för företagare som till stor del är beroende av inkomsterna från företaget för sin försörjning. Resonemanget torde vidare vara tillämpligt i första hand för grupper av företag som minskar i antal.

Beräkningar av statiska lönsamhetsförändringar

I diagrammet nedan redovisas ett exempel med uppgifter ur Jordbruksekonomiska undersökningen (JEU) för företag som är specialiserade mot mjölk. För att hänföras till en viss driftsriktning, till exempel mjölk, krävs att minst två tredjedelar av företagets arbetsbehov hänför sig till driftsgrenen ifråga. I diagrammet redovisas variationen i nettointäkt för mjölkföretag utanför LFA-området. Utvecklingen redovisas i två steg. I det ena steget rensas en antagen prissänkning i producentledet om 0,50 kr/kg bort, jämfört med 2002, som antas motsvara effekten av sänkningen av de administrativa priserna på smör och mjölkpulver. I det andra steget rensas även erhållna direktstöd bort.

För de fem första decilerna motsvarar skiftet i lönsamhetskurvan till följd av prissänkningen runt 10 procent av företagen och om även erhållna direktstöd inkluderas motsvarar skiftet ytterligare 5 procent av företagen. Detta gäller såväl för de mindre som för de större företagen.

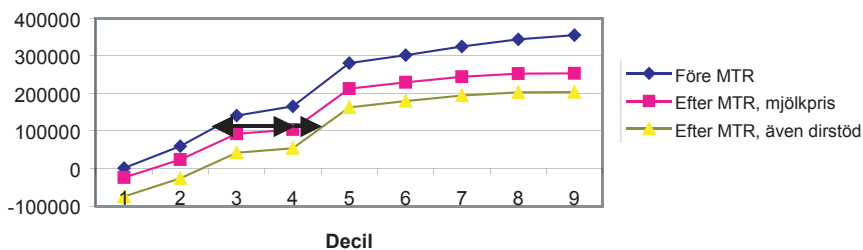
Om samtliga mjölkföretag tas in i analysen motsvarar skiftet enligt den metod som använts för diagrammet ovan cirka 20 procent av företagen. Motsvarande uppgifter för nötköttsföretag blir runt 30 procent och för spannmålsföretagen upp mot 40 procent. Det måste betonas att den effekt som blir resultatet av enligt denna metod är en helt statisk förändring. I realiteten kommer också olika anpassningar ske. Hur stor denna motverkande effekt blir är beroende av hur stark dynamik det finns i jordbruket.

Utvecklingen av jordbruksföretagens struktur

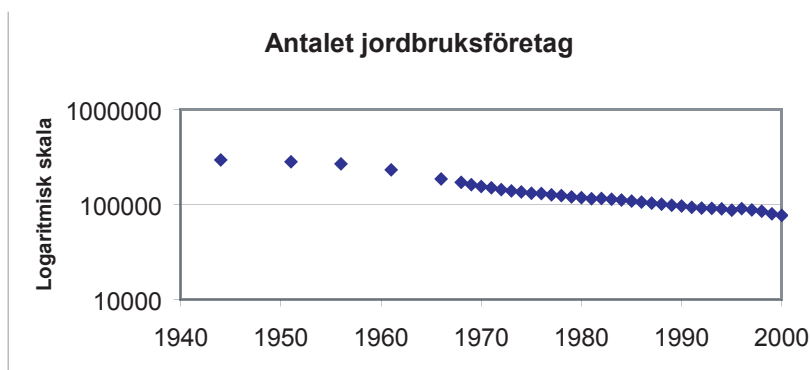
I den utsträckning bra alternativ saknas blir anpassningen av strukturen till ändrade förutsättningar långsam. Investeringar har ofta lång avskrivningstid samtidigt som bra alternativa användningar saknas och att ett beslut om att starta ett lantbruksföretag är en satsning som är svår att ”backa”. Till exempel har utvecklingen av antalet jordbruksföretag efter andra världskriget utvecklats i en påfallande jämn takt. I diagrammet nedan visas utvecklingen av antalet företag enligt en logaritmisk skala. Eftersom utvecklingen närmast kan beskrivas som en rät linje har alltså utvecklingen räknat som procentuell förändring varit ungefär konstant. Möjligen har minskningen de allra senaste åren varit något snabbare än tidigare. Tydliga effekter av till exempel 1967 års reform eller av 1990 års reform går inte att se med uppgifter av det här slaget. (Antalet företag uppgick år 1944 till cirka 300 000 och år 2000 till cirka 77 000.)

Enligt den statistiska analys som redovisades i förra avsnittet skulle effekterna av reformen kunna bli avsevärda. Om det istället tas en utgångspunkt i strukturutvecklingen förefaller det som att effekter av till exempel omläggningar av jordbrukspolitiken inte nämnvärt påverkar utvecklingen. Diagrammet på nästa sida avser samtliga företag. Om analysen istället baserats enbart på till exempel företag med mjölkkor hade utvecklingen också varit mycket jämn, om än på en högre nivå (cirka 6 procents minskning per år under de senaste 20 åren).

Nettointäkt mjölkföretag (<3200 timmar) utanför LFA-område, kr/företag



Källa: Jordbruksverket och bearbetade uppgifter



En blick framåt vad gäller strukturen inom till exempel mjölkproduktionen visar att antalet kor i mindre besättningar kommer att minska starkt, alldeles oavsett verkningar av reformen. En intressant fråga är i vilken utsträckning antalet stora företag kommer att fortsätta att öka. Förändringstakten kommer rimligen att bero på i vilken grad jordbrukarna kommer att uppfatta lönsamheten som tillräcklig.

Andra faktorer som kan påverka produktionen av jordbruksprodukter:

Även i övrigt finns faktorer som talar för att det kan komma att ske strukturförändringar som kommer att innebära att produktionen kommer att falla:

- Åldersstrukturen bland de äldre jordbrukarna har ändrats i en ogynnsam riktning. Till exempel var 22 procent av brukarna mellan 50 och 59 år 1990 medan det var 29 procent i samma ålderskategori år 2000. Avgången av jordbrukare kan alltså förväntas öka.

- Förhållandet i Sverige mellan priser på försålda produkter och priser på olika slag av insatsvaror har försämrats jämfört med utvecklingen i konkurrentländer. Om denna utveckling fortsätter finns risk för att konkurrenskraften kommer att försämrats för det svenska jordbruket.

- I Sverige (som i Finland) är beroendet stort av de generella direktstöden. Detta beror på den produktionsinriktning som finns i Sverige. Frikopplingen kommer därför att påverka det svenska jordbruket mer än till exempel jordbruket i Danmark och Nederländerna.

Motverkande faktorer:

- Tidigare förändringar i förutsättningarna för att bedriva jordbruk har kunnat hanteras

genom olika slag av omläggningar av driften i företagen. Ett sådant slag av omläggning är att bilda större företag och samtidigt utnyttja annan teknik. Ett annat slag av ombildning kan vara att gå över till extensivare drift och samtidigt ha andra inkomstkällor.

- För att kunna komma ifråga för vissa LBU-ersättningar krävs i praktiken att marken betas. Samtidigt inrättas hävdkrav rörande betesmarkerna som, om de inte sätts alltför högt, bidrar till att begränsa möjligheterna att minska främst köttproduktionen. Medel avsätts vidare för särskilda satsningar inom LBU-programmet (höjning av betesmarksstödet och miljöersättning till vallodling) som riktar sig mot brukare med nötkreatur och då särskilt köttproduktion.

- Arbetsproduktiviteten har enligt tillgängliga uppgifter ökat starkare i Sverige än i andra jämförda länder. Om mätningarna ger en rättvisande bild och om utvecklingen fortsätter innebär detta att arbetsproduktivitetsutvecklingen stärker det svenska jordbruket, allt annat lika.

- Behovet av realkapital uttryckt i kr/ha i form av maskiner och inventarier är sannolikt mindre för företag med stor areal än för företag med liten areal. Tillgängliga uppgifter antyder att skillnader är stor men att det inte gått att fullt ut rensa bort effekten av att arealmässigt stora företag ofta är mindre animaliebaserade än arealmässigt små företag. En fortsatt ökning av den brukade arealen kan alltså ge en sänkning av kostnaderna per hektar.

- En stor del av nötkreaturshållningen (ungdjur) sker av brukare som inte är beroende av inkomsterna från jordbruket. Dessa brukare är sannolikt mindre känsliga än brukare som är

helt beroende av inkomsterna från jordbruket för sin försörjning. Om det även fortsättningsvis finns en vilja hos dessa brukare att hålla nötkreatur kommer detta att reducera den nedgång som kan väntas från andra ”kommersiella” jordbrukare.

- Kopplingen av 75 procent av handjursbidraget till och med 2009.

Faktorer som det är svårt att uttala sig om i vilken riktning de påverkar:

- Vilken påverkan frikopplingen kommer att få på prisbildningen inom EU och därmed vilket konkurrenstryck svenskt jordbruk utsätts för. Till exempel menar många bedömare att nötköttpriserna inom EU kan komma att höjas med 5-10 procent. En viktig fråga är vidare om konkurrenstrycket på mjölk- och mejeriområdet kommer att öka. Frågan om utvidgningen av EU och om industrins möjligheter att ge god lönsamhet ligger med i denna bild.

- Det finns idag inga indikationer om hur ett nytt LBU-program kommer att se ut från år 2007.

- Utformningen av hävdvillkoren kan påverka jordbruksproduktionen i både positiv och negativ riktning. Den nivå på villkoren som väljs kan antingen upplevas som för hög av brukarna vilket kan medföra att brukare väljer att lägga ned produktionen och kanske inte ens söker det frikopplade stödet. Alternativt medför hävdvillkoren att brukarna ges ett extra incitament att hålla djur och att reglerna därigenom påverkar produktionen positivt jämfört med en situation där inga sådana regler finns alls.

- Utformningen av de särskilda verksamhetskraven och om brukarna finner att dessa är svåra att upprätthålla eller inte.

- Den allmänna befolkningsutvecklingen på landsbygd är positiv nära tätorter och negativ långt från tätorter. En stor del av jordbruksproduktionen sker på landsbygd nära expansiva tätorter. Det är mindre troligt att viljan att driva jordbruk minskar, och att därmed jordbruksproduktionen i dessa områden minskar, till följd av att tillgången service i form av sjukvård, skolor, handel med mera försämras. För den del av jordbruket som bedrivs långt från tätorter kan situationen däremot försämras.

- Den allmänna viljan i fortsättningen att driva jordbruk och att hitta lämpliga företagsformer som tillgodoser de krav som kommer att ställas om till exempel mindre bundenhet.

- Hur jordbrukarna kommer att resonera om utvecklingen av jordbrukspolitiken på längre sikt och om den långsiktiga prisutvecklingen på produkter. Blir utgångspunkten för flertalet att ytterligare steg kommer att tas på den inslagna vägen samtidigt som inga nämnvärda prisförändringar är att vänta eller kommer flertalets agerande bli att ”övervintra” i avvaktan på bättre villkor för produktionen av jordbruksprodukter?

MTR - fortsatt strukturutveckling?

Nils-Åke Espert, bankdirektör, SEB Lantbruk

Frågan att besvara, effekten av MTR och som beskrevs i inbjudan inte bara MTR utan också av WTO och att vi sedan i våras har tio nya medlemsländer. Man borde kanske också nämna ett antal länder öster om nya EU. Till exempel Ukraina som åter är på marknaden och påverkar prisbildningen på spannmål. Hit hör även länder som Brasilien, vad gäller kött och för skåningarna inte minst socker. Och så har vi Thailand, flygande affärer med JAS och kycklingar.

Jag vill med detta ha sagt att en ökande och friare världshandel är det som på sikt kommer att påverka produktionsjordbruket mest. MTR är egentligen inget annat än en anpassning av EUs jordbrukspolitik till de krav som ställs av omvärlden. Bara så vi inte under överläggningarna hänger upp oss alltför mycket kring EU-ersättningarna, antingen dom är frikopplade eller ej.

Det svenska lantbruket omsätter årligen cirka 50 miljarder varav bara cirka 6,5 miljarder är direktersättningar, sedan tillkommer ytterligare 2-3 miljarder i miljö- och LBU-ersättningar.

För att då besvara frågan: ”Kommer jordbruket att överleva?” så är svaret otvetydigt: ”JA”! Visst kommer vi att ha en svensk primärproduktion även i morgon och framöver. Men... visst är det så att svenska lantbruksföretag går in i ett stålbad inte minst inom mjölkproduktion och inom växtodling, framförallt i de sockerbetsproducerande områdena. När vi kommer ur stålbadet kommer det med största sannolikhet att se annorlunda ut inom många områden. Svensk fläskproduktion har redan upplevt ett stålbad och vi kan tydligt se vilka effekter det har haft – stor utslagning av mindre produktionsenheter, minskad produktion men det har tillkommit ett antal nya stora produktionsenheter.

I mitt anförande har jag tänkt att beröra följande:

- Produktpris, frikoppling & produktionsvolymer,
- effektivitet & strukturrationalisering och
- kapitalförsörjning till morgondagens produktionsjordbruk.

Med en särredovisning inom produktionsområdena:

- växtodling,
- spannmålsförädlarna det vill säga gris och fågel,
- mjölkproduktion och
- köttproduktion, de fyrmagade djuret eller om ni så vill mularna.

Vi har fått eller kommer att få sänka priser på våra produkter. Sedan avregleringen 1990 har priset på spannmål och gris i reala priser i princip halverats. Priset på mjölk kommer efter den nu beräknade sänkningen på kanske 50 öre/kg också att innebära en halvering av priset. Men de sänkta eller borttagna gränsskydden behöver inte nödvändigtvis innebära en prissänkning i bondeledet. Kan vi på marknaden ta ut ett högre pris blir det inte så. Det finns till exempel vissa mejerier som har kunnat hålla priset uppe på mjölk. Andra exempel är malkorn där priset ett antal år sedan EU-inträdet har legat betydligt över lägstprisinivå.

Spannmål

Vid frikoppling av stöden vem vill odla mark som ger minus redan på TB1-nivå? Hur stora arealer kommer att försvinna, 500-750 tusen ha? Om vi antar att vår självförsörjningsgrad 4 miljoner ton utgör brytpunkten, kommer priset vid överskott att ligga 10-15 öre under interventionspris, räknat vid bondens lada. Vid ett underskott, i princip tvärt om, det vill säga 10-15 öre över. En prisskillnad på 20-30 öre, beroende på var vi hamnar, över eller under 4 miljoner ton. Eller kommer det alltid att finnas de som odlar på marginalen, det vill säga kommer vi ständigt att leva med överskott? Ett annat mycket troligt scenario är att priset på icke förnybar energi stiger så mycket att spannmål blir intressant som energiråvara, (jag vill påstå att vi redan är där). Då blir efterfrågan på spannmål oändlig och priset kommer att stabiliseras på den nivå som de fossila bränslena sätter. Överskottsmarker kommer att överföras till jordbank eller till mularna på det fyrmagade djuret.

Mjök

Varför gå upp kl 05.30 sju dagar i veckan, när man kan sova till 08.00 och få mer pengar över? Mer än 50 procent av alla mjölkbönder har uppbundna kor, även om mer än 50 procent av djuren finns i lösdriftsstallar. Oavsett vilket kommer koantalet att minska kraftigt från dagens nivå på 430 000 kor ner till kanske 300 000 kor. Hur många av dessa koplatser kommer att ersättas med moderna anläggningar? Vi pratar om besättningsstorlekar på 60, 120, 180 och 180+, talen bygger på multiplar av det antal kor som en mjölkrobot kan klara av. I bygder med många små mjölkproducenter innebär frikopplingen den 31 mars 2007 stora förändringar.

Fläsk och fågel

De så kallade spannmålsförädlarna har ett direkt samband med spannmålspriset. Lokala produktionsområden för spannmål kommer att ta hand om spannmålsförädlarna. Utvecklingen inom dessa produktioner kommer starkt att påverka spannmålsproduktionen och därmed antalet odlade hektar. Större produktion av fläsk och fågel innebär att färre antal ha åker övergår till jordbank och/eller mularna. Observera av den totala spannmålsproduktionen idag på cirka 5,5 miljoner ton, går 1,5 miljoner ton på export och hela 3 miljoner ton via våra djur. Det är oerhört viktigt att spannmålsförädlarna blir kvar annars kommer arealneddragningen att bli ytterligare större än vad som ovan presenterats. Möjligheten för spannmålsförädlarnas överlevnad är delvis (enligt min åsikt till stor del) beroende på lagar och förordningar och myndigheters sätt att tolka och tillämpa dessa. Lagstiftningen och det rigida myndighetsutövandet utgör idag en begränsning för expansionen av den svenska animalieproduktionen.

Kött

Ett helt annat tänk. EU-ersättningar i någon form till mulen (läs, det öppna landskapet) leder till nya affärskoncept. Köttet blir en biprodukt till öppna landskap och biologisk mångfald. Hur kommer kvalitet osv att bli på en biprodukt. Jag tror att det var olyckligt att handjurspremien blev kopplad. Det är dikon med sitt halvfabrikat kalven som ska sköta landskapsvärden. Slakt-

djuret bör tas fram i feedinglots typ Nebraska, USA för att få kostnadseffektivitet och kvalitet på köttet.

Effektivitet och struktur

Den som påstår att storleken inte har någon betydelse – har fel!

Brukandet och ägandet kommer att förändras i olika takt. En effektivisering av brukandet är framtvingat av omvärlden. Ägandet kommer till stor del att bli kvar i nuvarande ägarkrets. Det finns inte så mycket kapital i bondeled att tillräckligt mycket mark kan byta ägare på så kort tid som rationaliseringstakten kräver.

Låt mig få göra några teknokratiska beräkningar för att belysa storleksrationaliseringen.

1 miljon ha spannmålsodling/ 500 ha /tröska ger 2000 tröskor (läs: växtodlingsenheter).

Mjök 300 tusen kor /100 kor/enhet = 3000 mjölkbönder.

Svin 3 miljoner grisar (borde vara dubbelt) /25 grisar/sugga och år/600 suggor/besättning = 200 st fläskproducenter

Fågel i stort som svin.

Kött allt från den ensamma kon med kalv till feedinglots på ett antal tusen djur.

10 000 bönder kan producera livsmedelsråvara till 10 miljoner människor. Därför blir dagens 70 000 bönder (familj jordbruk) 10 000 produktionsenheter. Resten cirka 50 000 (några försvinner) blir boendjordbrukare. Boendjordbrukaren kommer för eller senare att bli passiv i verksamheten, jämför skogsbruket för och nu. Vi har över 200 000 skogsägare varav nästan hälften bor i storstäder.

Kapital

Mark, vi kommer att hitta en balans, där priset är helt beroende på avkastningsförmåga och geografiskt läge (läs: befolkningstäthet). Priserna kommer att variera från 200 tkr/ha till gräsmark för 1/10 av detta.

Mjök, 60-70 tkr /kopplats = 5-10 mkr per produktionsenhet.

Svin, 50-60 tkr /integrerad suggplats = 20-30 mkr.

Fågel 10 mkr för ett stall på 4 000 kvm som producerar 700 000 kycklingar/år.

Den stora utmaningen som vi banker har i detta scenario är att belåna svensk animaliepro-

duktion. Den svenska animalieproduktionen har ett stort behov av att förnya sina produktionsanläggningar för att bli konkurrenskraftiga gentemot omvärlden.

Sammanfattning av diskussion

Jens Blomquist, Agraria Ord & Jord

Oro för nedläggning av åker, brist på mular för beten, en bantad jordbrukssektors effekt på forskning och utbildning samt svårigheten att långsiktigt försvara ett inkomststöd för lantbruket. Det var frågor och funderingar som deltagarna i den efterföljande diskussionen ville dryfta med de tre inledarna, när Akademien kom samman för att avhandla effekterna av EUs halvtidsöversyn MTR.

Det beska budskap som de inledande experterna levererade, satte igång tankarna på olika abstraktionsnivåer i auditoriet. Några funderade mycket konkret och frågade efter handgripliga råd kring mjölkkvoter på gårdsnivå. Andra reflekterade kring hur uthållig MTR-reformen kan bli mot bakgrund av stundande kärva EU-budgetar.

Grisar räddar åkern

Flera frågor berörde hur mycket mark som kommer att odlas när intäkterna i spannmålsodlingen minskar med cirka 40 procent mellan 2004 och 2005. Ingen av experterna vågade sig på några exakta förutsägelser, men Nils-Åke Espert förklarade sambandet mellan den odlade arealen och spannmålsförädlarna gris och fågel. Mer spannmål behöver odlas om lönsamheten i dessa sektorer ska kunna klaras. Men motsatsen gäller dessvärre också.

- Klarar vi inte fläskproduktionen blir minskningen av den odlade arealen med spannmål betydande, menade Nils-Åke Espert.

Harald Svensson gjorde sin bedömning utifrån olika produktionsområden och började från norr. I Norrland betyder regionala stöd och LBU-ersättningar mer som incitament än arealersättningar och djurbidrag.

- Därför finns det skäl att tro att effekterna där, i alla fall relativt sett, inte kommer att bli så betydande av reformen, spådde Harald Svensson.

Svealands struktur sacker

Likadant blir det i de starkare produktionsområdena i Götaland.

- Där finns en tillräcklig kraft i marken för att kunna fortsätta producera även med lägre ersättningsnivåer.

Bekymret ur Harald Svenssons perspektiv utgörs av den mellersta delen av landet som kommer att bli starkt beroende av efterfrågan

på spannmål. Han påpekade att jordbrukarnas uppfinningsrikedom och förmåga till anpassning inom jordbruket visserligen är betydande, men uttryckte oro för Svealand.

- Strukturutvecklingen i Svealand går inte lika snabbt och inte på samma sätt som i andra delar av landet, noterade Harald Svensson.

Brist på mular

Andra oroade sig mera för gröna betesmarker och om det kommer att finnas tillräckligt med betande mular för att hålla dessa marker öppna och klara den biologiska mångfalden. Någon efterlyste t o m kommunalt engagemang för att klara betetrycket och hålla landskapet vårdat och fritt från sly. Dag von Schantz redogjorde för statens intresse i samband med reformen. Han hävdade att man med blandmodellen och genom att föra över pengar till miljö- och landbygdsprogrammet vill värna betesmarkerna.

- Allt detta är ett uttryck för en vilja att bevara betesmarkerna, menade Dag von Schantz.

Han påpekade också att ytterligare pengar kan överföras till riktade stöd genom det så kallade nationella kuvertet.

Skogen marscherar in

Trots denna försäkran frågade sig flera vad som kommer att hända med de svagare markerna om mularna inte räcker i antal. Tydligast var ledamoten Sven Arnell, lantbrukare i Rävlanda, som efter morgonpasset i ladugården greppar röjsågen och går ut till betesmarkerna för att slåss mot sly.

- Jag har inte planerat igen något och aldrig trott att jag skulle kunna säga det jag nu gör, inledde han.

Sedan följde hans försvar för skogplantering.

- Det är nödvändigt att plantera igen ur ett nationalekonomiskt perspektiv.

Sven Arnells fråga var om politiken och stöden i MTR sätter käppar i hjulet för skogsplantering.

- Inget i reformen hindrar plantering förutom att man inte får något bidrag, svarade Dag von Schantz.

Nils-Åke Espert föreslog en konstruktiv och visionär lösning på frågan om det betade landskaps koppling till produktionen av nötkött.

- Varför inte ta ett samlat grepp om nötköttsproduktionen – myndigheter, bonden, kommuner och landsting, slakten. Bara 55 procent är egenproducerat kött, resten importeras. Det är sorgligt. Vi importerar 45 procent av konsumtionen och hugger på varandra. Myndigheterna ger bonden omöjliga byråkratiska regler att följa. Slakten slåss och kommer inte överens. Näringen måste sätta sig ner från myndigheter ända in på slaktbandet och se över situationen, rekommenderade Nils-Åke Espert.

Halvlek i halvtid

Otto von Arnold, ordförande i Sveriges Betodlars Centralförening, påpekade att flera stora jordbruksländer redan står på tröskeln till EU, när de senaste tio medlemmarna fortfarande bara kommit in i farstun.

- Hur länge håller reformen när budgetmedel riskerar att inte räcka, frågade Otto von Arnold retoriskt. Det fick han inte veta exakt på dagen, men Dag von Schantz lade ut texten kring osäkerheten. En halvtidsutvärdering – av halvtidsöversynen (!) – ska enligt statuterna ske senast 2009.

- Vi har utgått från att det mycket väl kan hända saker redan vid det tillfället just på grund av kostnader för nya medlemsländer och WTO-förhandlingar som leder till ytterligare reformering, sa Dag von Schantz.

Stöd är stötande

Ordet stöd var stötande för många deltagare som ville ersätta det med ersättning – en ersättning för vård av landskap. Hur man annars kan försvara att halva EUs budget går till bönder som inte behöver producera är knepigt att förstå, menade flera ledamöter. De fick medhåll av Dag von Schantz.

- Regeringens bedömning är just detta att det kommer att bli svårt att försvara ett stöd som är kopplat till en historisk produktion. Och oerhört svårt att förklara att det krävs ett högre in-

komststöd där man har en högre avkastning på marken, svarade han.

I förlängningen tror därför Dag von Schantz på en utjämning av stöden.

- Sannolikt en regionmodell med i princip samma stöd per hektar i regionen eller i hela landet.

Små ringar på vattnet

De sekundära effekterna av en krympande lantbruksektor avhandlades också. Ringarna på vattnet blir färre när sektorn bantas. Utan en kritisk massa blir det svårt att upprätthålla forskning och utbildning. Behoven minskar däremot inte hos de få men stora lantbruksföretag som blir framtiden för produktionsjordbruket.

- Det finns anledning för så många andra än lantbrukarna att tänka över effekterna av reformen. För det kommer att bli effekter, postulerade förre landshövdingen på Gotland Thorsten Andersson.

Oändlig efterfrågan

Trots stundtals ganska dystra profetior finns det ändå flera ljus i slutet av tunneln enligt de tre experterna.

- Det finns en betydande anpassningsförmåga i jordbruket, upplyste Harald Svensson.

Tidigare hade han visat att arbetsproduktiviteten ökar starkare i Sverige än i andra jämförda länder. Det gagnar svensk konkurrenskraft.

Dessutom utlovade Harald Svensson en förenkling av administrationen på gårdsnivå när väl stödrättigheterna är utdelade. Det beskedet muntrade upp de jordbrukande akademiledamöterna.

Den största glädjen spred emellertid Nils-Åke Espert. Han förklarade att stigande priser på fossila bränslen gör spannmål – där den produceras till en låg kostnad – konkurrenskraftig som energiråvara. Då har vi inte några som helst problem att göra av med hur mycket spannmål som helst, deklarerade han.

Förteckning över tidigare utgivna nummer

År 2003; Årgång 142

- Nr 1 Det sydsvenska landskapet, framtidsvisioner och framtidsåtgärder SAMT Idéer för framtidens skogslandskap
- Nr 2 Viltets positiva värden
- Nr 3 Inför toppmötet i Johannesburg
- Nr 4 Kapital för landsbygdsföretagare
- Nr 5 Kompetensförsörjningen i svenskt jordbruk
- Nr 6 Fiskets miljöeffekter – kan vi nå miljömålen?
- Nr 7 Verksamhetsberättelse 2002
- Nr 8 De glea strukturerna i den globala ekonomin – kunskapsläge och forskningsbehov
- Nr 9 Tro och vetande om husdjurens välfärd (Enbart publicerad på www.ksla.se)
- Nr 10 Svenska satsningar på ökad träanvändning (Enbart publicerad på www.ksla.se)
- Nr 11 Kapital för landsbygdsföretagare (Enbart publicerad på www.ksla.se)
- Nr 12 Feminisering av Moder natur? Östrogen i naturen och i livsmedel
- Nr 13 Crop and Forest Biotechnology for the Future
- Nr 14 Landskap och vindkraft – i medvind eller motvind (Enbart publicerad på www.ksla.se)
- Nr 15 Lantbrukskooperationen – Hållbar företagsidé eller historisk parentes
- Nr 16 Utvecklingen i Polen
- Nr 17 Mid Term Review Vad händer i Sverige när EU ändrar jordbrukspolitik?
- Nr 18 Soil and surface water acidification in theory and practice
- Nr 19 Skogsindustrins råvaruförsörjningskedja – pågående utveckling och utblickar mot andra branscher
- Nr 20 CAP och folkhälsan
- Nr 21 Vilda djur i stadsmiljö – Tillgång eller problem?
- Nr 22 Översvämningar och deras orsaker
- Nr 23 Sötvattenfisk – Framtidens resurs (Enbart publicerad på www.ksla.se)
- Nr 24 Mat med mervärdet – Goda affärer (Enbart publicerad på www.ksla.se)
- Nr 25 Hur planeras boendet på landsbygden? OCH Trädgården som rekreation och terapi (Enbart publicerad på www.ksla.se)
- Nr 26 Det nya uppdraget – högre utbildning för landsbygd och landskap (Enbart publicerad på www.ksla.se)
- Nr 27 Hör göken han gal – Hur kan ekologiskt lantbruk och samhället gynna den biologiska mångfalden? (Enbart publicerad på www.ksla.se)
- Nr 28 Den svenska modellen för husdjursavel och dataregistrering samt datautnyttjande inom husdjurs- och växtodlingsområdet (Enbart publicerad på www.ksla.se)

År 2004; Årgång 143

- Nr 1 Ecosystem services in European agriculture – theory and practice
- Nr 2 Vad gör vi när vi inte vet? (Enbart publicerad på www.ksla.se)
- Nr 3 Ekologiskt Forum mönstrar köttet och marknaden (Enbart publicerad på www.ksla.se)
- Nr 4 Jordbruk – ekologi – samhälle Finns en genuin konflikt mellan hållbarhet och lönsamhet?
- Nr 5 LBU-programmet, skogen och landsbygden – till vilken nytta? (Enbart publicerad på www.ksla.se)
- Nr 6 Framtida forskning inom den gröna sektorn (Enbart publicerad på www.ksla.se)
- Nr 7 Ekologisk produktion med miljönytta (Enbart publicerad på www.ksla.se)
- Nr 8 Har jord- och skogsbruk en roll i framtidens kultur? (Enbart publicerad på www.ksla.se)
- Nr 9 Aktuella trämekaniska alternativ (Enbart publicerad på www.ksla.se)
- Nr 10 Mat för livet eller dödlig diet? (Enbart publicerad på www.ksla.se)
- Nr 11 Verksamhetsberättelse 2003
- Nr 12 Kvävehushållning och kväveförluster – förbättringsmöjligheter i praktiskt jordbruk
- Nr 13 Sigvard Andersson – En nyskapande forskar- och lärargärning i markfysik
- Nr 14 Vem köper biologisk mångfald? (Enbart publicerad på www.ksla.se)
- Nr 15 Svenskt jordbruk i EU-25 – Östutvidgningens betydelse för jordbruks- och livsmedelsnäringen i Sverige (Enbart publicerad på www.ksla.se)
- Nr 16 Vad är tvivelaktigt med vattenorganisationens direktiv? What's fishy about the Water Framework Directive? (Enbart publicerad på www.ksla.se)
- Nr 17 Behövs en tredje aktionsplan för ekologisk produktion? (Enbart publicerad på www.ksla.se)
- Nr 18 Climate change and forestry in Sweden – a literature review
- Nr 19 Skall vi ha någon livsmedelsproduktion i Sverige i framtiden?
- Nr 20 Ekologiska ägg, tack! Vilket eko ger eko i hönsgården? (Enbart publicerad på www.ksla.se)
- Nr 21 Översyn av Miljö- och landsbygdsprogrammet 2000–2006 (Enbart publicerad på www.ksla.se)
- Nr 22 För mycket och för litet - barn och lantbruk i Sverige och i världen (Enbart publicerad på www.ksla.se)
- Nr 23 Odlingen, Naturen och Människan
- Nr 24 Så blev MTR - hur blir det med lönsamhet och konkurrenskraft i det svenska jordbruket? (Enbart publicerad på www.ksla.se)
- Nr 25 New serious infectious diseases - recent history and current status (Enbart publicerad på www.ksla.se)
- Nr 26 Lantbrukets tillförsel av fosfor och kväve till vattenmiljön - vad har hänt, vad vet vi och vad måste göras? (Enbart publicerad på www.ksla.se)
- Nr 27 Mat för livet 2025 - unga forskares visioner om framtidens livsmedel (Enbart publicerad på www.ksla.se)



Kungl. Skogs- och Lantbruksakademien
Drottninggatan 95 B
Box 6806, 113 86 Stockholm
tel 08-54 54 77 00, fax 08-54 54 77 10
www.ksla.se, akademien@ksla.se

Kungl. Skogs- och Lantbruksakademien (KSLA) är en mötesplats för den gröna sektorn. Akademien är en fri och oberoende nätverksorganisation som arbetar med frågor om jordbruk, trädgårdsbruk, livsmedel, skog och skogsprodukter, fiske, jakt och vattenbruk, miljö och naturresurser samt skogs- och lantbrukshistoria. Vi arbetar med frågor som berör alla och som intresserar många!