

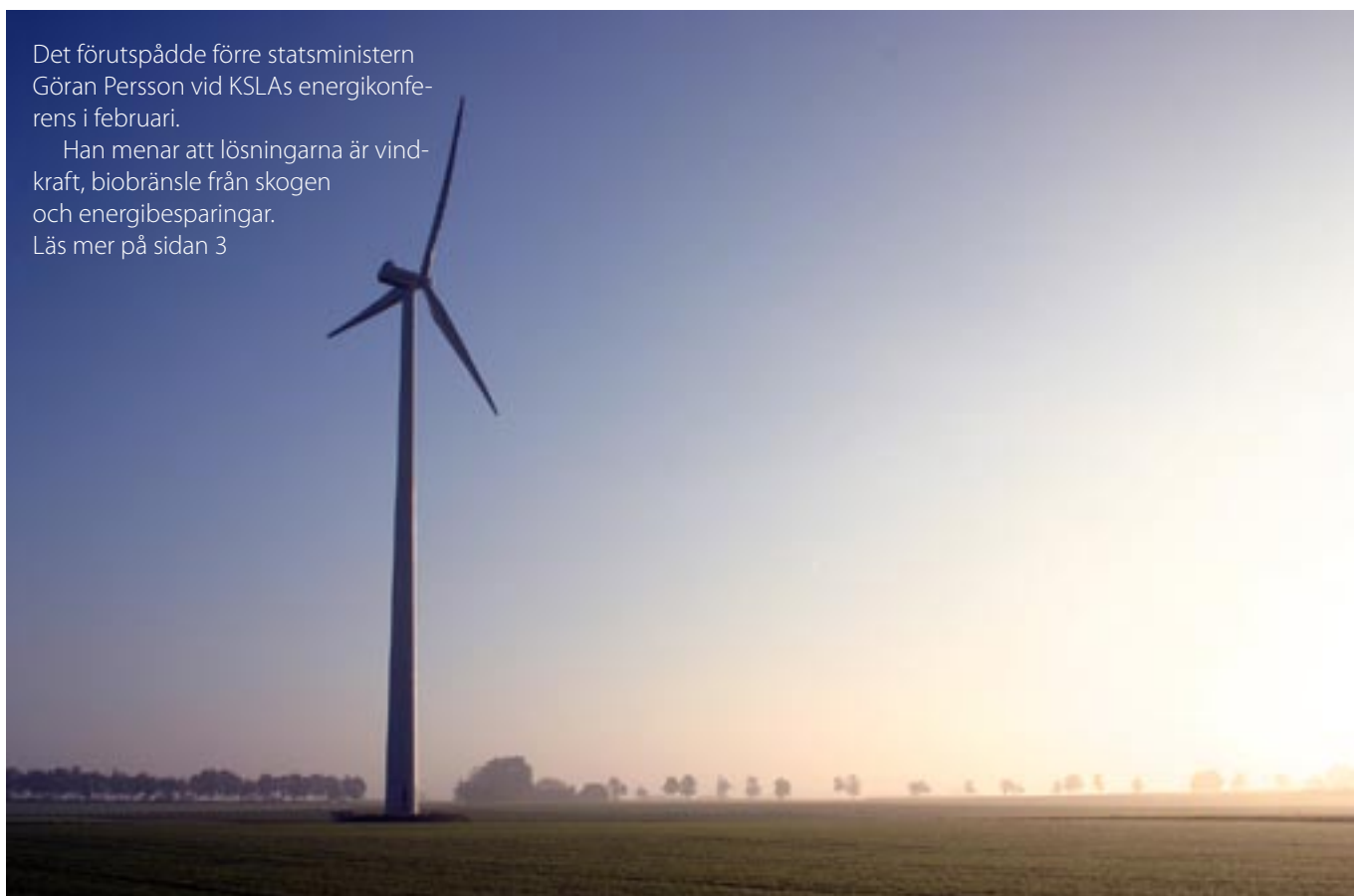


Vi klarar lätt EUs klimatmål!

Det förutspådde förre statsministern Göran Persson vid KSLAs energikonferens i februari.

Han menar att lösningarna är vindkraft, biobränsle från skogen och energibesparingar.

Läs mer på sidan 3



Vindkraft är en av de energikällor Göran Persson tror mest på.

Aktuella skrifter från KSLA	2	Ny videoanläggning i plenisalen	8
Göran Persson om framtidens energisystem	3	Ledamotsrummet har öppnat!	8
Marie-Louise gör Rent hus!	4	Barksätter: renovering och vårexkursion	9
Reflektioner från en Kinaresa	4	Enaforsholm: Ripjakt	10
Forskningspolitiska kommittén	5	Enaforsholm: Kurser och aktiviteter	10
"Svenskt" skogsbruk kan svälja koldioxidutsläppen	6	Ny bibliotekarie	12
Finsk modell blir svensk – kanske!	7	Kalendarium 2008	12

Aktuella skrifter från KSLA



Det gröna kunskapssamhället

Ett inspirationsdokument (32 sidor + sammanfattning på 12 sidor) om de gröna näringarnas och livsvetenskapernas roll i Sveriges utveckling mot ett hållbart samhälle

Den gröna sektorn har haft och har stor betydelse för samhälls-ekonomi, sysselsättning och för samhällets hållbarhet. För att befästa och utveckla detta, och skapa nya gröna affärer, måste forskning och innovation ges betydande ökade resurser.

Det pågår ett paradigmskifte där biologi och livsvetenskaper i högre grad än tidigare kommer att sätta sin prägel på det framtida samhället. De nationer och företag som kraftfullt utvecklar kompetens, varor, tjänster och företagande baserat på den gröna sektorn kommer på ett mycket påtagligt sätt att bidra till utvecklingen av ett hållbart världssamfund, samtidigt som de kommer att stärka sin internationella konkurrenskraft.

Matens kvalitet

Livsmedelskvalitet är ett komplext begrepp. Förenklat kan man säga att kvalitet är en produkts förmåga att tillfredsställa en persons förväntningar. Denna skrift (28 sidor) presenterar de viktigaste kriterier som kännetecknar begreppet livsmedelskvalitet.

Ett livsmedels kvalitet bestäms sällan av en enda parameter, utan är ofta en kombination av olika egenskaper. Det gäller att väga samman de olika mätvärdena, men ofta är det dock omöjligt att väga ihop alla uppgifter till ett övergripande uttryck för kvalitet. Människor har också olika förväntningar och uppfattningar om vad de menar med kvalitet och det återspeglas ofta i debatten om olika livsmedels kvalitet.



Agriculture, trade and development

En antologi om samexistens och utveckling av jordbruket i u- och i-länder (168 sidor, engelsk).

Jordbrukets utveckling och ökad produktivitet spelar en nyckelroll för att nå FN:s Millenniemål år 2015 – att halvera fattigdomen.

Med Sveriges politik för global utveckling som utgångspunkt är syftet med denna bok att sätta fingret på kopplingar och intressekonflikter mellan u- och i-länderna i fråga om jordbruk, handel och miljötänkande, likaväl som att uppmärksamma potentialen för ökad samstämmighet dem emellan.



Ladda ned skrifterna från KSLAs hemsida: www.ksla.se.
Där kan du också beställa dem i tryckt version.



Foto: Lars Åkerman

Vind, skog och passivhus

Sverige kommer att klara EUs klimatmål ganska lätt, spådde förre statsministern Göran Persson vid en välbesökt energikonferens som akademiens kommitté för energifrågor arrangerade den 21 februari. Lösningarna heter vindkraft, biobränsle från skogen och energibesparingar, menade han.

Enligt EUs klimattidplan ska Sverige öka andelen förnybar energi från dagens 40 procent till 49 procent år 2020. Det är inget problem, ansåg den numera "mångrollige" Göran Persson; han är ju bland annat konsult, lantbrukare, skogsägare och tillträdande ordförande i det statliga skogsbolaget Sveaskog, – Sverige kan bygga ut vindkraften och vi kan öka uttaget av biobränslen från skogen. Däremot ska vi inte utnyttja åkermarken för att producera energi, underströk han. Marken kommer att bli alldeles för värdefull för livsmedelsproduktion när klimatförändringarna försämrar förutsättningarna för jordbruk i andra regioner.

Elbilen kan dominera

Men lika viktigt är att minska den totala användningen av energi i Sverige. I dag gör vi av med ungefär 440 TWh. Det kan säkert minska ner till 400 TWh 2020, trodde han.

De stora, snabba besparingarna finns i bostadssektorn. Han hoppades på ett kraftfullt statligt stöd till nya energisnåla "passivhus" och energieffektivisering vid ombyggnad av miljonprogramshusen. På transportsidan stavas lösningen el, trodde han:

– Elbilen kommer att dominera Stockholmstrafiken om tio år, det är jag övertygad om. El är säkert, tryggt och rent, och det vore tusan om vi inte klarade av att utveckla batteritekniken.

Bra sammanfattning

Göran Perssons föredrag avslutade en heldagskonferens om förnybar energi. Föredraget var engagerat och kunnigt. För om man ska lyfta fram fyra huvudbudskap från experternas föredrag

under dagen, så var det just de som han tryckte på:

- Sverige kommer att klara EUs mål med en mix av nya satsningar på förnybar energi och besparingar.

- Åkermarken är i dag för dyr och spannmålspriserna för höga för att det ska vara lönsamt att använda dem för att enbart producera energi – däremot kan jordbrukets restprodukter ge en hel del.

Mer information

bo.carlestal@ksla.se,
tel 08-5454 7707

- Vindkraften kommer starkt och är lönsam. Dessutom har vi fler bra vindlägen i Sverige än vi tidigare har trott, även i inlandet.

- Den svenska skogen kommer att bli en än viktigare leverantör av energiråvara. Med ett mer intensivt skogsbruk kan vi öka tillväxten påtagligt – kanske ända upp till 50 procent på sikt.

Text: C H Palmér



Det blir för dyrt att ta energi enbart från åkermark – den svenska skogen kommer att bli en än viktigare leverantör av energiråvara, tror Göran Persson. (Arkivfoto.)

Marie-Louise gör Rent hus!

”Outgrundliga äro Herrans vägar. Från professor i Livsmedelshygien vid SLU, till professor i samma ämne vid Örebro universitet med placering vid Restauranghögskolan i Grythyttan och nu senast – om än tillfälligt – programledare i TV4.”

Här är Marie-Louise Danielsson-Thams rapport från sitt annorlunda uppdrag i TV.

”Jag är utlånad från universitetet under tiden 21 januari–11 april för att tillsammans med Marlene Eriksson vara programledare i TV4:s nya serie på 11 avsnitt, ”Rent hus”.

Jag har alltid varit pigg på nya utmaningar såvida de ligger inom mitt kompetensområde. Därför kunde jag inte motstå erbjudandet när producenten ringde strax före jul och frågade om jag ville vara programledare i ”Rent hus”. Min roll är hygienexpert; det vill säga att jag spelar i stort sett mig själv.

Att agera programledare påminner mycket om att undervisa studenter. Man skall hela tiden vara 100 procent fokuserad, beredd att svara på allehanda frågor och aldrig bli trött.

Jag har lärt känna en för mig ny yrkeskår och får inblickar i hur det går till i verkligheten när en TV-serie spelas in. Av 16–17 timmar filmning blir det efter nedklippning kvar 45 minuter som sedan visas i TV. Jag har också fått massor av viktiga kontakter inför framtiden.

De enda minutrarna som vi själva städar och röjer är när kameran går. Annars har vi ett städteam och ett flytteam som gör allt jobb. Jag tror många får sig en tankeställare när de ser programmen. Både kända och okända personer har kommit fram till mig och berättat att de satt igång och städade och röjt hemma efter att ha sett programmen.

Titta gärna på TV4 på onsdagar kl. 20.00! Reprisen brukar vara på söndagar kl.13.15.”



Ledamot i farten: Marie-Louise Danielsson-Tham – professor med rätt att städa! (Foto från TV4.)

Information

marie-louise.danielsson-tham@oru.se

Reflektioner från en Kinaresa

I början av mars deltog Åke Barklund i en delegationsresa till Kina med anledning av att Ingenjörsvetenskapsakademien har ett samarbete med Chinese Academy of Engineering (CAE), där KSLA ska involveras på bioenergisidan.

Här är hans reflektioner från resan, som inleddes i Beijing och avslutades i Shanghai.

IVA driver, med finansiering av Sida, ett initial- och kontaktarbete med sin kinesiska systerakademi, Chinese Academy of Engineering (CAE). Det har bland annat lett fram till planer på ett forskningssamarbete gällande förnybar energi och miljö. Den svenska finansieringen av ett sådant forskningssamarbete (10 miljoner kronor under fyra år) kommer från Energimyndigheten.

På bioenergisidan skall IVA samarbeta med KSLA.

Den 3–7 mars reste en svensk grupp till Beijing och Shanghai för seminarier med CAE, North China Electric Power University, Shanghai Jiao Tong University och BaoSteel, ett stålverk i Shanghai med tre gånger hela Sveriges stålproduktion.

Den svenska delegationen om 17 →



Resan inleddes i Beijing..



Åke Barklund höll ett anförande med titeln "A Swedish view on bio-fuels" under Kinareasan.

forts.

personer leddes av Lars G. Larsson, från IVAs avdelning VII, och från KSLA deltog Åke Barklund.

Tekniskt sett långt framme

Kineserna är mycket medvetna om sin egen och världens energi- och miljösituation. De ligger långt framme tekniskt på vissa avsnitt, saknar helhetsgrepp om situationen, men gör stora framsteg när det gäller energibesparing och vatten- och rökrening. Denna gång var solen i Peking orange, senast jag var där för tio år sedan var den röd hela dagen.

På bioenergisidan har man intressanta planer när det gäller uppvärmning/elproduktion, men förstod knappast mitt budskap om det kloka i att ersätta stål, betong och plast i byggandet med trä. Dels har man lite avverkningsbar skog, dels tillverkar man stål och betong billigt genom mycket lågt pris på kol som inte belastas med några egentliga energiskatter eller miljöavgifter.

Samarbetet IVA/KSLA och Energimyndigheten fortsätter.

Åke Barklund
Tel 08-5454 7702



... och avslutades i Shanghai.

KSLA-kommitté på hugget

Forskningspolitiska kommittén

Mer stöd till grön forskning! Det är budskapet i skriften *Det gröna kunskapsamhället*, som KSLAs Kommitté för forskningspolitik står bakom, tillsammans med en stor samling samarbetspartners från olika samhällssektorer.

Inför den forskningspolitiska propositionen, som läggs fram senare i år, har Kommittén för forskningspolitik utarbetat ett för hela den gröna sektorn gemensamt underlag till regeringen

Projektet har engagerat 22 organisationer, som alla bidragit till det inspirationsdokument *Det gröna kunskapsamhället*, som i slutet av året har tillställts alla berörda departement och en rad andra intressenter. Det är Peter Sylwan som hållit i pennan när det gäller det slutliga dokumentet.

Det övergripande syftet med skriften är att de 22 aktörerna tillsammans vill ge regeringen budskapet att statliga resurser för forskning och innovation inom den gröna sektorn måste öka för hela landets bästa. Skriften gör troligt att biologin kan komma att spela samma framträdande roll för utveckling av välstånd som fysik och kemi gjorde under 1900-talet.

Sektorn har ju ett betydande ekonomiskt inflytande på hela samhällsekonomin. Skogsindustrin står till exempel för mer än tio procent av den totala exporten, livsmedelsbranschen omsätter 140 miljarder kronor årligen och sysselsätter 250 000 personer. Skriften visar att det finns ett stort behov att utveckla kunskap i hela kedjan från grundforskning till färdiga produkter som har etablerats på marknaden.

Ladda ned *Det gröna kunskapsamhället* – fullversionen och/eller sammanfattningen – på www.ksla.se!

Information

eva.ronquist@ksla.se, tel 08-5454 7706

Kommittén för forskningspolitik

följer den forskningspolitiska debatten och utvecklingen i allmänhet och inom den gröna sektorn i synnerhet. År 2008 består kommittén av följande:



Björn Sundell,
ordf



Eva Pettersson,
sekr



Bruno Nilsson



Börje Pettersson



Ola Sallnäs



Eva Ronquist,
sekr Allmänna avd

Ingmar Börjesson
Lena Gustafsson
Boel Åström
(bilder saknas)

"Svenskt" skogsbruk kan svälja världens utsläpp av koldioxid

Om världen börjar bedriva ett svenskt skogsbruk kan skogarna på sikt kompensera för *alla* globala utsläpp av koldioxid från fossila bränslen. Det sade Göran Örlander vid skogsavdelningens sammankomst den 13 mars 2008. Temat var "Skogen som kolsänka" och handlade om skogens roll i det globala klimatspelet.

Göran Örlander är professor och skogsskötselchef vid Södra Skog. Han menade att välskötta skogar enligt svensk modell på sikt kan ta upp så mycket kol att det kompenserar för nettoökningen av koldioxid i atmosfären på grund av fossila bränslen.

Hans beräkningar var inte helt lätta att följa, men resonemanget gick ungefär så här:

- I Sverige har virkesförrådet ökat med en procent per år i många år genom aktiv skötsel.

- Tänk om vi kan få samma utveckling på en tredjedel av världens skogsareal – han var nog med att inte ta med regnskogar och andra känsliga miljöer

- I aktiv skogsskötsel ingår avverkning och dessutom brandbekämpning och bekämpning av skadeinsekter, något som orsakar stora utsläpp av koldioxid i dag.

- Med en sådan här aktiv "svensk" skogsskötsel blir det två koldioxidvinster:

- > dels byggs det in kol i ett ökande virkesförråd,

- > dels kan skogen ersätta olja och energikrävande byggnadsmaterial som stål och betong.

Sammanlagt blir koldioxidvinsten enligt hans beräkningar fyra miljarder

ton kol om 20 till 30 år, när skogarna hunnit växa till sig. Det motsvarar nästan exakt den årliga ökningen av atmosfärens koldioxidhalt som vi har i dag på grund av förbränning av fossila bränslen.

Göran Örlander poängterade dock flera gånger att beräkningarna var mycket osäkra.

– Man måste titta mycket mer på det här, men som tankemodell är det spännande och det visar att skogen kan göra skillnad, avslutade han entusiastiskt.



Aktiv skogsskötsel kan kompensera globala koldioxidutsläpp. (Foto från Skogforsk.)

Skogens roll i klimatkonventionen

Seminarieret började med en genomgång av skogens roll i klimatkonventionen. Kanslirådet Hans Nilsagård vid Jordbruksdepartementet orienterade om de snariga regelverken för skogens roll i

Kyotoprotokollet för perioden 2008 till 2012. Förenklat kan de beskrivas så här: De länder som skrivit på Kyotoavtalet *måste* redovisa de koldioxidutsläpp man gör på grund av avskogning. Det ska rapporteras årligen.

Däremot är det frivilligt att räkna in kol som binds in i ett växande virkesförråd i brukade skogar. Men bara upp till ett tak, som varierar från land till land.

Sverige har valt att räkna in skogen och får tillgodoräkna sig maximalt 2,13 miljoner ton koldioxid per år. Det motsvarar tre procent av Sveriges samlade utsläpp 1990. Det finns många tekniska problem med skogen i Kyotoavtalet, sade han, men han hoppades ändå att skogen ska komma med i ett nytt klimatavtal efter 2012. Det skulle ge världen ett incitament till att satsa på skog.

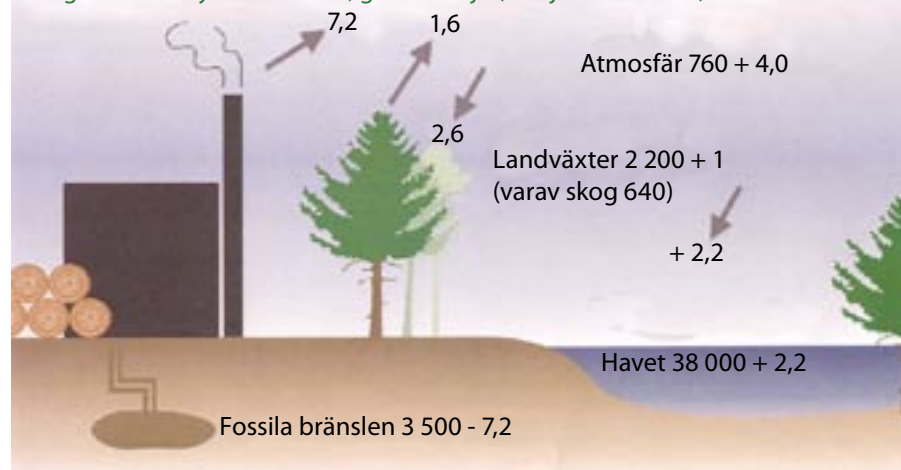
Göran Ståhl, professor vid SLU, berättade om svårigheterna att mäta förändringar i skogens kolförråd. De ska rapporteras årligen och Sverige lutar sig tungt mot Riksskogstaxeringen, där skogens utveckling följs på 30 000 fasta provytor som besöks i ett femårigt omdrev.

Andra länder har valt andra lösningar. Göran Ståhl pekade på Japan, som satsat mycket pengar på heltäckande mätningar. Kanske har de en baktanke; med en god redovisning av ett ökande virkesförråd hoppas de kanske slippa andra, dyra åtgärder för att minska sina utsläpp av koldioxid.

Moderatorn Christer Segerstén, LRF Skogsägarna, rundade av mötet med att uppmana till ett mer aktivt skogsbruk. Inom EU27 avverkas för närvarande bara 60 procent av tillväxten. Det budskapet måste vi få ut.

Text: C H Palmér

Den globala kolcykeln/år – Kol, gas och olja (i miljarder ton kol)



Göran Örlanders illustration av den globala kolcykeln per år.

Information

bo.carlestal@ksla.se, tel 08-5454 7707

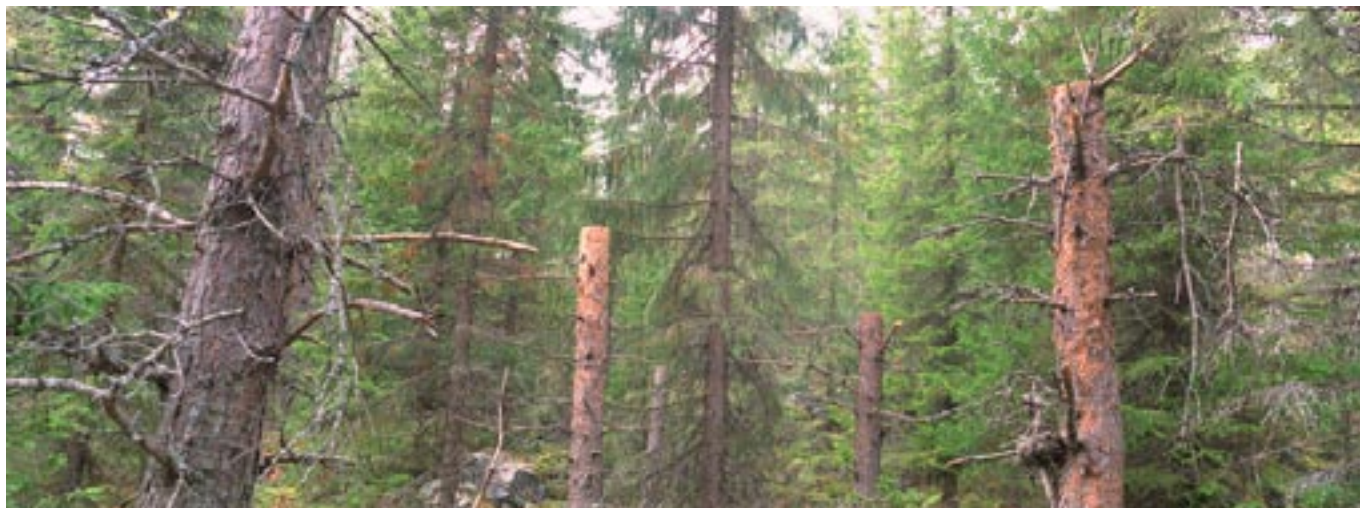


Foto: Erik Normark

Finsk modell blir svensk – – kanske!

I den finska Metso-modellen för naturvård har man på prov vänt upp och ned på skyddet av skog. Myndigheterna kommer inte ut och pekar med hela handen. Tvärtom, skogsägarna får själva aktivt bjuda ut sina skogar som naturreservat om de är intresserade.

Kan det här vara något för Sverige? Det var en huvudfråga för konferensen "Nya alternativa modeller för avsättning av skogsmark" som KSLA arrangerade den 12 mars 2008.

– Myndigheten gjorde upp en "shoppinglista" på olika skogsmiljöer man ville skydda i några testområden, berättade Karen Wik-Portin, direktör för Kustens skogscentral (ungefär Skogsstyrelsen för de svensktalande delarna av Finland).

Sedan gick man ut till skogsägarna och bad dem själva bjuda ut skogar som kvalade in på listan. Det blev en anbudstävling och förhandling med ett urval av skogsägarna. En del skogar köptes in, för andra slöts det långtidsavtal.

– En utvärdering visar att det har fungerat bra, men det kräver mycket information och rådgivning till markägarna, sade hon. Och om det blev billigare vet man inte, eftersom man inte vet vad det normala arbetssättet kostar. Men det blev en ökad acceptans för miljöskydd bland markägarna.

Metso-modellen utreds nu i Sverige, ett förslag ska komma redan i maj 2008. Det här hämmade nog konferensen en del och ingen ville uttala sig klart för eller emot. Kanske som komplement, sade flera deltagare, men de sade också att nuvarande arbete med naturreservat fungerar ganska bra.

Representanterna för den ideella naturvården var mer skeptiska. Det blir slumpmässigt var reservaten hamnar, det blir ingen planmässighet och det blir inget landskapsperspektiv.

– Men det viktiga är inte hur man arbetar, utan att det finns gott om pengar för naturvård, menade Linda Berglund vid WWF.

Viktigt med bra dialog!

Dialog var ett återkommande nyckelord under konferensen. Kontakterna med markägarna måste bli bättre. Det ska inte bara komma ett brev från myndigheterna.

– "Lokal delaktighet, dialog och ödmjukhet" är ord som jag hittar i regeringens olika uttalanden, sade departementsrådet Åsa Norman vid Miljödepartementet.

– Vi satsar på kompetensutveckling, vår personal ska bli bättre på markägarkontakter och på dialog, sade Bo Lundin, vid Naturvårdsverket.

– Vi måste få ett underifrånperspektiv, sade Christer Segerstén, LRF-skogsägarna. Markägarna måste bli delaktiga i processen, vi måste få mer flexibla skyddsformer och mer varierade

avtalsstider.

– Det är också viktigt att ha en dialog med allmänhet och intresseföreningar, sade Peter Westman, vd för Tyresta nationalpark. Naturvård är public service och arbetar vi bara med biologisk mångfald får vi på sikt inget stöd underifrån.

– Men har vi tid med mer dialog? avslutade konferensens moderator Johan Bodegård, Artdatabanken och ordförande i KSLAs miljökommitté, försiktigt.

Text: C H Palmér

Information

bo.carlestal@ksla.se, tel 08-5454 7707



Dialogen med allmänheten är viktig i fråga om skogsskydd

Ny anläggning för videokonferenser i plenisalen

I april blir KSLAs plenisal "Hi Tech". Då tas en ny anläggning för videokonferenser i bruk, helt digital och med möjlighet att sända via Internet. Anledningen till systembytet är att det nuvarande systemet blir obsolet i höst.

Akademiens plenisal på Drottninggatan 95 B fick sin nuvarande videokonferensanläggning år 2000 med den teknik som var ny då. Telia upphör med stödet för ISDN i Stockholms

innerstad under hösten 2008, alltså den teknik som akademien använder idag.

I december 2007 togs därför beslut om att förvärva en ny anläggning. Det nya systemet är helt digitalt och sänds

via Internet. Fördelarna med detta är många, men framförallt är kvalitén på bilden mycket hög och sändningen tekniskt stabil. Systemet innebär dessutom möjlighet att sända direkt mot Internet med så kallad "streamad" video, något som gör att man kan ta del av sändningen via en webbsida. Man kan däremot inte delta aktivt utan bara titta och lyssna.

Anläggningen är flyttbar och kan dessutom användas för videomöten på akademien. Systemet beräknas kunna tas i drift under april månad.

Information

jimmy.lyhagen@ksla.se, tel 08-5454 7718



Med det nya systemet blir det möjligt att konferera över stora avstånd och också att sända konferenserna över Internet.

Ledamotsrummet har öppnat!

Du som är ledamot är varmt välkommen till Ledamotsrum på akademiens webbplats www.ksla.se. Detta intranät är avsett endast för akademiens ledamöter och dess sekretariat

Huvudsyftet med Ledamotsrummet är att förbättra kommunikationen mellan sekretariatet och ledamöterna, men också att möjliggöra bättre kommunikation ledamöterna emellan.

Ledamotsrummet innehåller för närvarande följande:

- Tillgång till dokument som kan laddas ned.
- Nyheter avsedda endast för ledamöter.
- Möjligheten att söka efter fakta om andra ledamöter.
- Kalendarium.
- Diskussionsforum.

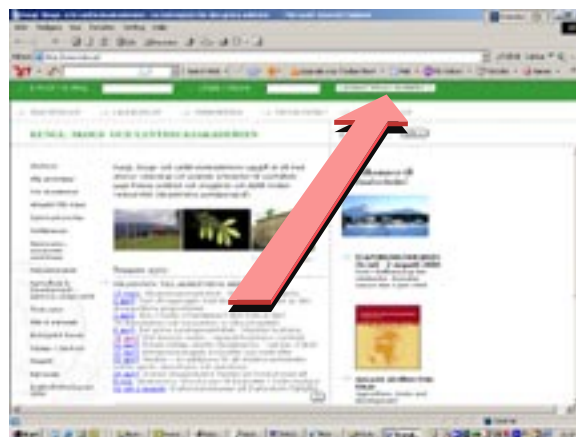
Gör så här

Du får dina inloggningsuppgifter från Anders Fredholm via ett mail som innehåller en länk. Klicka på den så loggar du automatiskt in till Ledamotsrummet första gången.

När du har kommit in där kan du ändra din personliga information. När du klickar på knappen "Inställningar" öppnas en ruta med din personliga information. Här kan du bland annat byta till ett eget enklare lösenord som du själv väljer.

Avsluta genom att klicka på "Ändra inställningar".

Nästa gång måste du logga in från det gröna fältet överst på akademiens hemsida www.ksla.se. Fyll i din e-



postadress (samma som du uppgivit i akademiens matrikel) och ditt personliga lösenord och klicka på knappen "Ledamotsrum".

Du är nu inloggad och Ledamotsrummet öppnas i ett nytt fönster.

Information

anders.fredholm@ksla.se, 08-5454 7708

Barksätter

Barksätter renoveras

Akademiens egendom Barksätter ligger vackert belägen vid sjön Bjälken i Östra Vingåkers socken, cirka 3 km väster om Östra Vingåkers kyrka strax utanför Katrineholm i Södermanland. I vår rustas fastigheten upp. Såväl huvudbyggnaden som herrgårdsflygeln ska få en inre ansiktslyftning.



Barksätteregendomen ligger vackert vid sjön Bjälken.

I sker vår en omfattande inre upprustning av Barksätters huvudbyggnad samt installation av nytt värmesystem med bergvärme. Arbetet beräknas vara genomfört till 1 september 2008.

Akademien har tecknat kontrakt med en ny hyresgäst till huvudbyggnaden från och med 1 september 2008. Även herrgårdsflygeln håller på att rustas upp.

Egendomen donerades till Kungl. Skogs- och Lantbruksakademien år 1983 av fru Mary Francke-Gustafson för att bevaras som ett sammanhållet

sörmländskt jord- och skogsbruk.

Arealen omfattar cirka 640 hektar varav 523 hektar produktiv skogsmark och cirka 100 hektar åker. Förvaltningen och driften vid Barksätter handhas av styrelsen för Stiftelsen Mary Francke-Gustafsons donation Barksätters egendom. Ordförande i styrelsen är Carl Henric Kuylenstierna.

Det operativa driftsledaransvaret, inklusive skogsbruket, jordbruket och fastighetsdriften utövas av Skogstjänst i Linköping.

Vårexkursionen går till Barksätter

Akademiens vårexkursion den 8 maj går just till Barksätter. Under dagen ges en bred information om verksamheten

och tillfälle att diskutera framåtsyftande frågor inom det praktiska jord- och skogsbruket. *Program härintill.*

Hyresgäst sökes!

Akademien söker en hyresgäst till Herrgårdsflygeln, som omfattar cirka 140 kvm i 1½ plan med fem rum och kök i 60-talsstandard.

Därutöver finns tillgång till båtplats, bryggplats och garageplats.

Den nye hyresgästen kan vara med och påverka omfattningen och därmed kostnaden för renoveringen vilket naturligtvis påverkar nya hyresnivån.

Akademiens vårexkursion 8 maj

09.45 Ankomst till Barksätter (bussar hämtar i Uppsala och vid KSLA).

10.00 Presentation av egendomen och renoveringen. Ekologiskt kontrollerat jordbruk. Trädgård, fruktträd och gårdsmiljö.

12.00 Lunch.

12.45 Akademisammankomst.

13.00 Förflyttning ut i skogen. Skogstillstånd, avverknings- och skogsvårdsstrategier. Skogsekonomisk diskussion. Skogliga försök, ett par exempel. Gödsling, dikning med mera – produktionshöjande åtgärder.

15.30 Åter till Herrgården, kaffe vid Bedas hus.

16.00 Hemfärd.

Enaforsholm

Ripjakt på Enaforsholm!

I Jämtland har akademien sitt eget smultronställe Enaforsholm. Här kan du bland annat ägna dig åt ripjakt, vandra i omgivningarna eller bara koppla av och njuta av den fantastiska miljön.

Nu har du chansen att boka en plats för att tillsammans med andra njuta av storslagen natur, jaktupplevelser och god mat! Den 29–30 augusti blir det ripjakt och vandring runt Enaforsholm Fjällgård med program också torsdag den 28 och söndag den 31 augusti.

Under hösten bjuder omgivningarna på härlig vandring i storslagen natur. En pusselbit i upplevelsen är att Enaforsholm AB har arrenderat ett större markområde mellan fjällgården och Snasamassivet. Detta ger möjlighet till en helhetsupplevelse med jakt alternativt vandring. Allt som allt en trivsamt vistelse varvat med utsökt mat.

I slutet av augusti inbjuder vi å akademins vägnar intresserade besökare till några dagars fjällvistelse. Det blir möjligt att delta i höstens ripjakt och/eller vandra runt Enaforsholm. Vi jagar ripa på fredag och lördag den 29 och 30 augusti.

Vandring finns det möjlighet till under ytterligare någon dag beroende på intresse och anslutning av deltagare. I år planerar vi utsträcka vandringen till Blåhammaren, där vi övernattar och avnjuter en för stället välrenommerad trerättersmiddag.

I samband med att det är 60 år sedan som A. W. Bergsten donerade Enaforsholm till KSLA har akademien



Vandrare på väg...

passat på att göra en extra satsning på Enaforsholm. Anläggningen har rustats upp och framför allt har vi nu en fantastisk relaxavdelning med dusch och bastu i källaren i stora huset.

Kostnaden för uppehälle vid vandring under tre dagar är 1 500 kronor.

Jaktdeltagarna betalar 3 500 kronor för arrangemanget.

Väl mött till en avkopplande långhelg i fjällen!

*Värdparet på Enaforsholm samt
Lars Törner och Ann-Britt Karlsson*



Klara för dagens jakt på fjället.

Kontakta Lars Törner,
info@odlingibalans.com, eller
Ann-Britt Karlsson,
ann-britt.karlsson@hush.se,
om du har frågor eller är intresserad av att delta.

För de praktiska detaljerna när det gäller vistelsen på Enaforsholm, kontakta värdparet Bo Berglund och Ingall Samuelsson, tel. 0647-73026

Enaforsholm i mars 2008

Boka in en vistelse på Enaforsholm i april! Då har vi både några rum och stugor som fortfarande är lediga. Slutet av april och början av maj är en fin tid i fjällen. Planera även för sommaren och gör ett besök på Enaforsholm. Se fjällträdgården, hur barrträden i Pinetum och provytor har tillväxt, vandra, paddla, fiska, cykla och framförallt – koppla av i vår fantastiska omgivning!

Huvudbyggnaden är under upp-
rustning för att bättre motsvara
våra gästers önskemål om bättre
standard. Vi har haft besök av en ar-
kitekt som tittat på möjligheterna
att skapa fler rum med egen toalett
samt en större matsal. Ännu en
arkitekt kommer senare i vår, allt
för att vi ska få ett fräschare och
modernare boende.

I sommar kommer Enaforsholms-
kursen med fjällkunskap för
studenter att genomföras i slutet av
juli, Else-Marie Strese svarar för en
akvarellkurs i augusti och den år-
liga ripjakten är planerad till slut-
et av augusti. Det är roligt att få
arbeta med akademiledamöter som
resurspersoner och som deltagare.

Du kan ta tåget ända fram till
Enaforsholm. Nattågen från Malmö,
Göteborg och Stockholm stannar ju
vid Enaforsholm station. Det finns även
ett lokaltåg som går dagligen mel-
lan Trondheim och Sundsvall.

Välkomna till detta paradiset i den
jämtländska fjällvärlden!

Bosse och Ingalill

Akvarellkurs på Enaforsholm

I augusti, när myggen tagit slut och
färgerna på fjället mognat, är det
dags för akvarellkurs på fjällgården.

Kursen vänder sig både till dig som
aldrig hållit i en akvarellpensel och till
dig som målat förut. Var och en får per-
sonlig vägledning med utgångspunkt
från sin egen nivå. Vi målar ute i den
fria fjällnaturen om vi så önskar, men
har tillgång till ateljélokal om vädret
skulle hindra oss eller om vi föredrar
att arbeta inomhus. I ateljén har vi
också varje dag en gemensam genom-
gång av dagens skörd av bilder.



Kursen leds av konstnären Clara
Waller, som har lång erfarenhet av ak-
varellmålning och kursanordnande. Du
kan se några av hennes bilder på www.aquarella.info.

Material kommer att finnas till
försäljning i viss utsträckning (papper,
penslar, akvarellfärger i tub med mera),
men du kan också ta med eget.

Inkvartering sker i huvudbyggnaden
och i Akademiflygeln. Du kan välja att
dela rum med någon eller beställa eget
rum.

För bokning och mer information:

Tel: 0647-730 26.

Mobil: 070-527 30 26.

Fax: 0647-730 36

E-post: enaforsholm@ksla.se

Hemsida:

www.ksla.se/enaforsholm.htm

Postadress:

Enaforsholms fjällgård

Enaforsholm 289

830 15 DUVED

Enaforsholms- kursen

Följ med på en kurs i fjällkunskap!

Kungl. Skogs- och Lantbruksaka-
demien inbjuder till en veckolång
sommarkurs vid Enaforsholm nära
Storlien i Jämtland.

Under kursen genomför vi en
längre fjällvandring över Storulvån,
Sylarna, Nedalshytta, Storerikvol-
len och Blåhammaren. Du får också
lyssna till föredrag om fjällvandring,
botanik, geologi, rennäring, skog
och ornitologi.

Vi bor på Enaforsholm och på de
olika fjällstationerna och blir serve-
rade goda måltider.

Kursen vänder sig i första hand till
studenter. Antalet kursdeltagare är
20. Platserna fördelas i turordning
efter när anmälan inkommit.

Resan till Enaforsholm kan göras
med tåg eller bil.

Detaljprogram hittar du på KSLAs
hemsida www.ksla.se. Vill du veta
mer om kursens innehåll, kontakta
gärna Ann-Britt Karlsson tel 0708-16
10 01, ann-britt.karlsson@hush.se

Sista anmälningsdag 1 juni

PRIS 3 200 kr

ANMÄLAN Helle Rosencrantz, tel

08-54 54 77 01

helle.rosencrantz@ksla.se

Priset inkluderar föreläsningar och
exkursioner enligt program, buss-
transporter samt mat och logi hela
kursveckan.

Kalendarium

27 mars Seminarium:

"Agriculture, bio-fuels and sustainability".

2 april Seminarium om den skogs-politiska propositionen: "Vad vill regeringen med skogen?".

3 april Seminarium:

"Ska vi kasta in handduken? Eller byta ut den?" Textilproduktion och konsumtion, dess miljöpåverkan och dess ekonomiska och sociala roll.

3 april Symposium:

"Kooperation, jord och skog – agrara organisationer i ett historiskt perspektiv".

8 april Seminarium om framtida forskning: "Det gröna kunskapssamhället"

10 april Akademisammankomst:

"Trädgårdsnäring i förändring" Allmänna avdelningens sammanträde.

10 april Regional konferens i Karlstad: "Den beresta maten – matens kvalitet i ett globalt perspektiv".

10 april Seminarium:

"Växternas krig – om bladlöss och växtkommunikation".

11 april Konferens på Fiskemässan i Göteborg: "Fiskets kollaps utanför Nordamerika – vad kan Sverige och Europa lära?".

17 april Seminarium:

"Entreprenörskapets drivkrafter och motkrafter".

18 april Seminarium:

"Possibilities of a smallholder based second green revolution".

22 april Seminarium:

"Miljömedvetna odlingsystem – perspektiv på hållbarhet".

22 april Seminarium på IVA:

"Husdjur – en guldgruva för att studera sambanden mellan gener, egenskaper och sjukdomar".

24 april Seminarium:

"Svensk skogsindustris framtid och konkurrenskraft".

29 april Seminarium:

"Agriculture, climate change and development".

6 maj Seminarium:

"Reducing hunger and poverty through agricultural development".

8 maj Akademiens vårexkursion

till Barksätter: "Barksätters egendom – en 25-årig donation i tiden".

21 april Konferens:

"Balanserad gödsling i skogsbruket".

22 maj Seminarium:

"Agriculture, land markets and development".

10 juni Konferens:

"Hur hanterar vi fysiskt och hydrologiskt modifierade vatten?".

11 juni Seminarium:

"Agriculture and WDR-08 – what are the implications for the Swedish development co-operation?".

26 juli – 2 aug Enaforsholmskursen på Enaforsholm Fjällgård.

17 – 24 aug Akvarellkurs på Enaforsholm Fjällgård.

28 – 31 aug Ripjakt och vandring på Enaforsholm Fjällgård.

Aktiviteterna äger rum i akademiens lokaler på Drottninggatan 95 B i Stockholm om inget annat anges.

Tel: 08-5454 7700.

Ytterligare information finns på akademiens hemsida: www.ksla.se

Per Eriksson, ny bibliotekarie

FD Per Eriksson har anställts som bibliotekarie på biblioteket. Tillsättningen har möjliggjorts genom särskilt anslag från Jordbruksdepartementet och innebär att den bibliotekarietjänst som tidigare drogs in har kunnat återbesättas.



Per disputerade 2004 i ekonomisk historia vid Stockholms universitet på avhandlingen "Stadshypotekets plats och bana inom det svenska kreditväsendet 1909–1970 – en socialhistorisk studie".

Han har undervisat vid den ekonomisk-historiska institutionen på Stockholms universitet och varit

delaktig i flera projekt vid ANH, bland annat om olika konserveringsteknikers historiska utveckling. Nu arbetar han bland annat med en guide för de gröna näringarnas historia, där utgångspunkten är LRFs arkivdeposition hos Centrum för Näringslivshistoria.

Per är bosatt i Solna med Tina och de har två barn, Axel (7 år) och Felix (9 år). På jobbet nås Per Eriksson på telefonnummer 08-5454 7717, e-post: per.eriksson@ksla.se



KUNGL. SKOGS- OCH LANTBRUKSAKADEMIEN

KSLA Nytt & Noterat kommer ut fyra gånger per år.

Ansvarig utgivare: Anders Fredholm, tel 08-5454 7708, anders.fredholm@ksla.se

Redaktör och layout: Ylva Gullman, tel 08-5454 7703, ylva.gullman@ksla.se

Kungl. Skogs- och Lantbruksakademien

Drottninggatan 95 B, Box 6806 • 113 86 Stockholm • tel 08-5454 7700, fax 08-5454 7710 • www.ksla.se • akademien@ksla.se