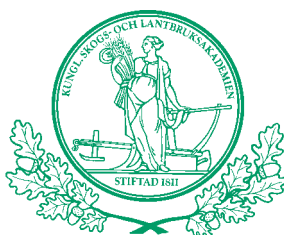




Kungl. Skogs- och Lantbruksakademiens hus

– Akademiens byggnader i Stockholm från 1813 till idag

Ulrich Lange



KUNGL. SKOGS- OCH LANTBRUKSAKADEMIEN

Miscellanea

Kungl. Skogs- och Lantbruksakademiens hus

– Akademiens byggnader i Stockholm från 1813 till idag

Ulrich Lange

Småskrifter nr 4

Kungl. Skogs- och Lantbruksakademiens enhet
för de areella näringarnas historia



KUNGL. SKOGS- OCH LANTBRUKSAKADEMIEN

Stockholm 2003

ISBN 91-89379-65-9

ISSN 1650-5026

Omslagets framsida:

Kungl. Skogs- och Lantbruksakademiens byggnad vid Drottninggatan 95 B i Stockholm.

Foto: Jimmy Lyhagen.

Omslagets baksida:

Utsnitt ur panoramabild i fågelperspektiv över Stockholm.

Litografi av Heinrich Neuhaus färdigställd 1875.

Vinjettbild s. 5:

Akademiens byggnad vid Drottninggatan 95 B.

Lavering av Nils Forshed.

Beställningar av denna skrift kan göras från:

KUNGL. SKOGS- OCH LANTBRUKSAKADEMIEN

Biblioteket

Box 6806

113 86 Stockholm

tel. 08-54 54 77 20

fax. 08-54 54 77 30

e-post kslab@ksla.se

hemsida www.ksla.se

© KUNGL.SKOGS- OCH LANTBRUKSAKADEMIEN

Text: Ulrich Lange

Layout: Per Thunström

Repro och tryck: Eskilstuna Offset AB, Eskilstuna 2003



Kungl. Skogs- och Lantbruksakademiens hus

– Akademiens byggnader i Stockholm från 1813 till idag

Företal

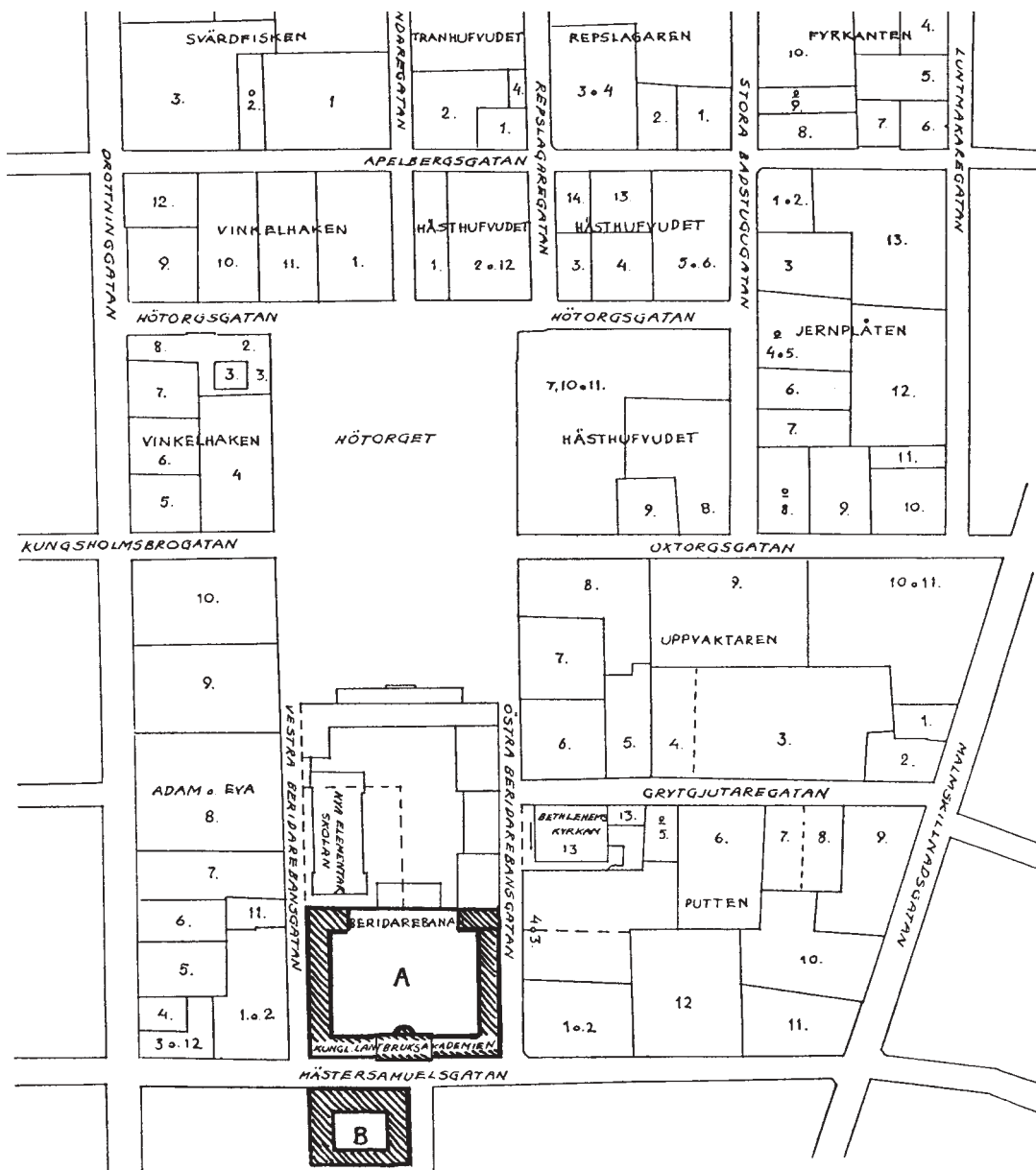
Längst norrut på Drottninggatan i Stockholm, i den del av staden som kallas Kungskapens kvarter, har Kungl. Skogs- och Lantbruksakademien, KSLA, sitt säte i ett vackert stenhus i tre våningar. Här har Akademien haft sin hemvist sedan 1972. Dessförinnan höll den till i andra lokaler i Stockholm. Den här skriften handlar om de byggnader som akademien förvaltat under olika tider, men med tonvikt på akademiens nuvarande hemvist.

Akademien grundades 1811 som Kongl. Svenska Landtbruks Academiën av kung Karl XIII, på initiativ av kronprins Karl Johan. Den blev genom kungen den sista i raden av den gustavianska tidens vetenskapliga akademier, men den stod genom kronprinsen också för något nytt. Genom Napoleonkrigen hade Sverige förlorat den östra rikshalvan, Finland, till Ryssland och det gällde nu att samla krafterna inom landets nya gränser. Sverige skulle åter bli starkt och förmöget och det var framförallt jordbruket som skulle bidra till detta. Den nye kron-

prinsen önskade framstå som den främste rikshushållaren. Akademiens kungliga epitet medförde ett starkt engagemang från kungahuset. Under de första decennierna var kronprinsen akademiens preses. Både Karl Johan och därefter hans son, kronprins Oscar, kom att leda akademien, åtminstone formellt.

Sedan 1956 heter akademien Kungl. Skogs- och Lantbruksakademien och är en helt oberoende och från alla statliga och privata intressen fristående organisation. Huvuduppgiften är att till samhällets gagn förbättra svenskt jord- och skogsbruk med hjälp av vetenskap och praktisk erfarenhet. Akademien riktar sin verksamhet mot olika organisationer i samhället och näringslivet, myndigheter och allmänhet för att fästa uppmärksamhet på aktuella frågor samt initiera åtgärder på problem och företeelser inom allt som har med bruket av naturen och därpå baserad industri- och tjänstesektor att göra.

*Bruno Nilsson
Akademisekreterare och VD*



Karta över trakterna kring Hötorget 1863 med Lantbruksakademiens byggnader skrafferade. A = huvudbyggnaden och B = modellkammarhuset. Kartunderlag ur Selling 1959.

Motstående sida: Fasadritning till huvudbyggnaden mot Mäster Samuelsgatan. Den anspråksfulla mittbyggnaden utgjorde Beridarebangatans fondbyggnad i norr – markerad på kartan ovan med A. Lägg märke till översta våningens nyklassicistiska halvcirkel omgiven av romerska fönstersättningar. Fredrik Blom avsåg att pryda fasaden med skulpturreliefer. I halvcirkeln skulle gudinnorna Ceres och Minerva, jordbrukets och hantverkets beskyddare, framstå, ovan skulle texten Kongl. Landstbruks Akademien stå och nedan året för akademiens grundande respektive byggnadens färdigställande. Kopia 1829 av arkitekten Jacob Gerss, efter Fredrik Bloms originalritning från 1819 i Riksarkivet. Foto i Stockholms stadsmuseums arkiv.

Handwritten signature: "Svea af den Rättsh. Akademi. den 2. Dec. 1772."



6 10 15 20 25 30
Akad.

Akademiens hemvist före 1972

Under akademiens första verksamhetsår saknades egna lokaler. Sammanträdena hölls därför hos Vetenskapsakademien men 1813 erhöll man av kungen ett par fastigheter utmed Mäster Samuelsgatan på Norrmalm. Det rörde sig om dels flera byggnader inom kvarteret Beridarebanan mellan Hötorget och Mäster Samuelsgatan, dels det s.k. Modellkammarhuset som låg tvärs över Mäster Samuelsgatan, i kvarteret Sporren. Akademien fick härigenom tillgång till ett omfattande byggnadskomplex. Ingen annan kunglig akademi hade i själva verket så stora byggnader som Lantbruksakademien vid denna tid.

Förutom dessa byggnader förfogade akademien från 1816 också över Experimentalfältet på Norra Djurgården där dess praktiska lantbruksförsök och experiment utfördes. Även om de flesta arbetssammankomster och sammanträden hölls i staden fanns det också en särskild huvudbyggnad på Experimentalfältet med såväl utställningslokaler, samlingsrum som sessionssal. Den är den enda idag bevarade av akademiens äldsta byggnader och används som förvaltningsbyggnad för Stockholms universitet och benämns Bloms hus.

Beridarebanan

Beridarebanan, eller Rännarbanan som den också kallades, var en kunglig anläggning från 1600-talet. Den utgjordes av en stor öppen festplats som hade använts för tornspel och s.k. karuseller, av det slag som funnits i europeiska städer sedan medeltiden och hade rötter ner i antikens hästkapplöpningsbanor. Under sin storhetstid på 1660-talet kantades Beridarebanan på västra långsidan, utmed nuvarande Slöjdgatan, av en kunglig paviljong. På norra kortsidan, mot Hötorget, fanns ett stort ridhus och på södra kortsidan, utmed Mäster Samuelsgatan, fanns ett porthus omgivet på båda sidor av praktfulla infarter samt stallbyggnader i vinkel utmed tvärgatorna. Arkitekten Nicodemus Tessin d.ä. hade ritat flera av byggnaderna.

I takt med att karusellverksamheten upphörde tillkom under 1700-talet nya byggnader för andra ändamål. Utmed östra långsidan byggdes t.ex. kring sekelskiftet 1700 ateljéer för konsthantverkarna vid Stockholms slottsbygge. I början av 1800-talet användes Beridarebanan inte alls för sitt ursprungliga syfte. Istället utnyttjade t.ex. kavalleriet de båda stallen och i ett av husen utmed östra långsidan hade skulptören Jo-



Teckning av huvudbyggnaden i "Stockholm och dess sköna nejder" 1826. Teckningen är inte trogen verkligheten. Fönstren i sidobyggnaderna är bl.a. fler än vad som var fallet men också mer sann än ritningen i avseende till portarna som här avbildas som enkla träportar mot ritningens påkostade och skulpterade portar vilka sannolikt aldrig kom till utförande. Original i Stockholms stadsarkiv. Foto i Stockholms stadsmuseums arkiv.

han Tobias Sergel sin ateljé. Andra utrymmen användes som bostäder och verkstäder.

Lantbruksakademien fick överta ungefär halva anläggningen med den mest prestige-fyllda delen mot Mäster Samuelsgatan med porthuset, stallbyggnaderna och ett vagnshus. Dessutom fick man disponera det s.k. Pistolsmedens hus utmed nuvarande Slöjd-gatan, vilket var den f.d. kungliga paviljongen.

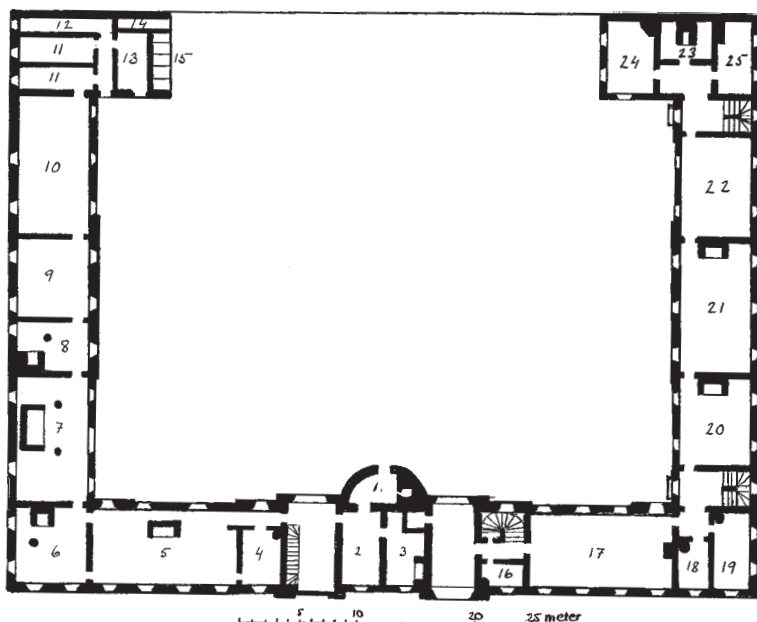
Akademien avsåg att bygga ut anläggningen både som hemvist för sina sammanträden och som verkstad för tillverkning av lantbruksmaskiner m.m. Arbetena igångsattes 1813 då det västra stallet inreddes till verkstäder och påbyggdes med en våning innehållande bl.a. bostäder. Därefter avstannade arbetena i brist på medel. De återupptogs 1819 under ledning av ledamoten i akademiens mekaniska avdelning, arkitekten Fredrik Blom. Han byggde på även den östra stallbyggnaden med en våning, byggde över infarterna mot Mäster Samuelsgatan och höjde porthuset som blev akademiens huvudbyggnad. In mot gården byggdes det ut med en halvrund absid. Något år in på 1820-talet kunde hela anläggningen tas i

bruk. Dessutom inreddes Pistolsmedens hus som bostäder för arbetare och elever.

Fredrik Bloms Lantbruksakademi var en avancerad och säregen nyklassicistisk anläggning som praktiskt taget saknade motsvarigheter, såväl i Stockholm som i landet i övrigt. Den var också märklig i sin arkitektur, så till vida att den saknar likheter med arkitektens övriga byggnader. Lantbruksakademien var således en av Bloms och stadens märkligare arkitektoniska skapelser. Ändå är den idag nästan glömd. Besynnerligt nog har den heller aldrig beskrivits i någon arkitekturhistorisk översikt. Det enda omdömet om anläggningen återfinns 1826 i ett sällskapsspel om Stockholm med en tillhörande guidebok, "Stockholm och dess sköna nejder", där författaren tycker att den vackra byggnaden förtjänat att få vända sin fasad mot ett torg istället för mot smala gator och gränder, varifrån man hade svårt att få överblick.

Huvudfasaden låg mot Mäster Samuelsgatan med en hög mittbyggnad flankerad av lägre sidobyggnader. Den centrala delen formades som en artikulerad praktbyggnad, med tydliga klassicistiska förtecken från re-

Planritning av huvudbyggnadens bottenvåning. Rumsbeskrivningen går tillbaka på den ursprungliga dispositionen med bl.a. Centralverkstaden. Den centrala kvadratiska byggnaden (2-3) är Nicodemus Tessins d.ä porthus. Av de omgivande forna infarterna återstår den östra medan den västra byggts in till en förstuga med trappa. 1. rum för kaloriferen, 2. mangelkammare, 3. tvättstuga, 4. kontorsrum, 5-8. smedjor, 9-10. magasinrum, 11-14. vedbodar, 15. latriner, 16. portvaksrum, 17. magasinrum, 18-19. bostadsrum, 20-22. verkstadsrum, 23-25. bostadsrum och kök. Renritning av författaren efter Gerss kopia 1829.



Planritning av översta våningen i huvudbyggnad med sessionssalen. Denna nåddes via det halvcirkelformade trapphuset. Det första rummet var ett förrum med kakelugn. Längst in fanns ett inre rum med kakelugn och garderob. I själva sessionssalen med sin absid fanns fyra kolonner som bar upp taket. Salen värmdes upp av varmluft från kaloriferen i bottenvåningen medan övriga rum hade konventionella kakelugnar. Renritning av författaren efter Gerss kopia 1819.



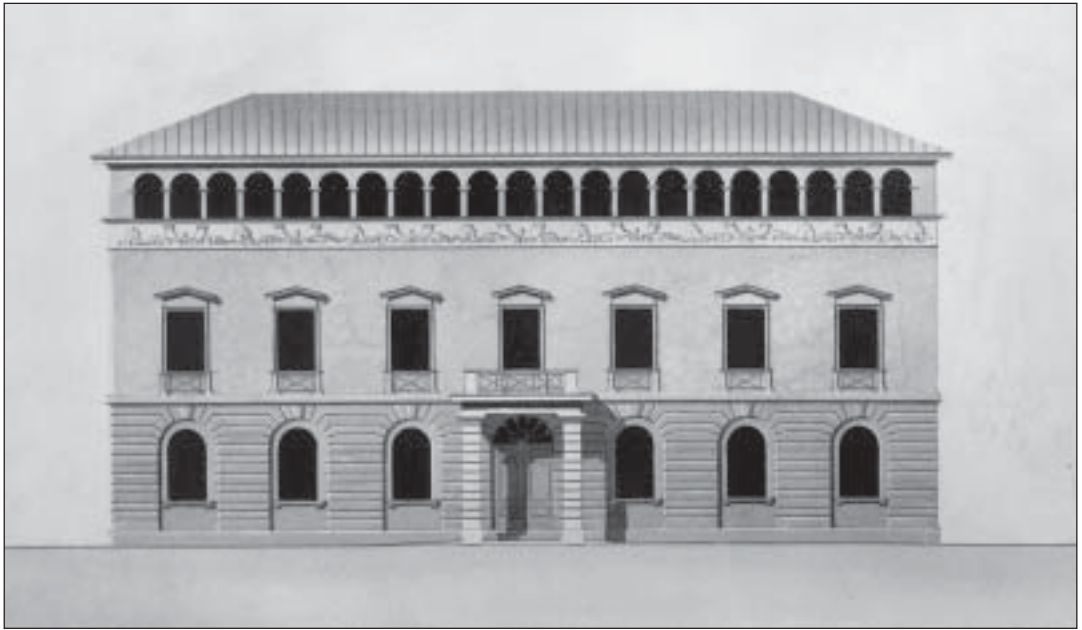
nässansens dagar, och som stod i skarp kontrast till de lägre slätputsade sidolängorna. Bottenvåningen innehöll bl.a. bostadsrum för portvakten, tvättstuga och mangelrum samt ett kontorsrum. På första våningen fanns bl.a. akademiens tjänsterum och bibliotek och på tredje våningen låg den stora sessionssalen med sin absid samt några mindre rum.

Huset hade ett för tiden mycket avancerat uppvärmningssystem. Det byggde på cirkulerande varmluft som hettades upp i en s.k. kaloriferpanna på bottenvåningen. Det hela rörde sig således om ett centralvärmesystem som var vid denna tid var mycket ovanligt. Dock klarade systemet bara att värma upp några rum i huvudbyggnaden. Resten av rummen hade kakelugnar.

I de båda sidobyggnadernas bottenvåningar fanns lokaler för Kungl. Lantbruksakade-

miens mekaniska verkstad vid Modellkammaren, i dagligt tal kallad Centralverkstaden. Lokalerna utgjordes av smedjor med öppna hårdar, verkstäder och magasinrum. Dessutom fanns i den östra byggnaden en bostadslägenhet och i den västra en del ekonomitrymmen med vedbodar och latriner. I den östra sidobyggnadens övervåning fanns ett tiotal bostadsrum. I den västra sidobyggnaden nyinreddes sannolikt 1826 en större bostadsvåning för akademiens direktör.

I Centralverkstaden tillverkades jordbruksredskap och modeller av sådana. Verkstaden ingick som toppen i ett nationellt utbildningssystem som skulle förse landet med nya jordbruksredskap enligt utländska förlagor. Detta gick ut på att lärlingar sändes hit från landsorten för att lära sig den nya teknologin för att sedan återvända hem och sätta upp egna verkstäder. Verksamheten



Ritning från omkring 1817 av Fredrik Blom till Experimentalfältets huvudbyggnad. Med undantag för portiken och att byggnadsmaterialet ändrades från sten till tegel uppfördes byggnaden 1836–37 i enlighet med ritningen. Ur Lange 2000. Foto i Stockholms stadsmuseums arkiv.

kom igång 1813 med Fredrik Blom och dennes fader, P.A. Blom, som direktör respektive föreståndare. P.A. Blom efterträddes 1822 av engelsmannen James Watson. Centralverkstaden blev emellertid inte så framgångsrik som man hoppats och 1826 nedlades den. Lokalerna övertogs då av Fredrik Blom som under ett tiotal år här tillverkade sina berömda monteringsfärdiga, s.k. flyttbara hus. I övrigt hyrdes de ut som bostäder, butiker och verkstäder. En av de större hyresgästerna var Nya elementarskolan som inte bara hyrde lärosalar utan också hade tillgång till sessionssalen.

På detta sätt användes anläggningen fram till 1860-talet då den skulle komma att skatta åt förgängelsen. Anledningen var att den ingick i en stor omflyttning av skolorna i Stockholm. Nya elementarskolan hade länge behövt bättre lokaler och 1859 hade den lämnat akademiens hus till förmån för ett nybyggt skolhus utmed Slöjdgatan i samma kvarter. Akademien var nu ensam i byggnaden men det skulle inte dröja länge förrän

man tvingades flytta ty när Teknologiska institutet 1863 tog sitt nya hus på Drottninggatan i anspråk fick Lantbruksakademien flytta in i institutets övergivna lokaler i Modellkammarhuset (se nedan).

Fredrik Bloms magnifika Lantbruksakademihus kom nu att övertas av Svenska slöjdföreningen som rev anläggningen till förmån för ett nytt hus för sin slöjdskola, föregångaren till dagens Konstfackskola. Ironiskt nog var det ordföranden i Lantbruksakademiens mekaniska avdelning, arkitekten Carl Stål (1803–1884), som stod för ritningarna till det nya skolhuset.

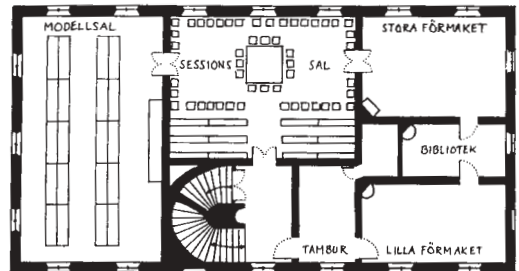
Experimentalfältet

Experimentalfältets huvudbyggnad påbörjades 1816 men i brist på medel sköts färdigställandet på framtiden och det dröjde ända till 1838 innan den stod klar. Även detta hus ritades av Fredrik Blom och finns kvar än idag. Det utgörs av en tvåvåningsbyggnad med en lägre vindsvåning. Bottenvåningen



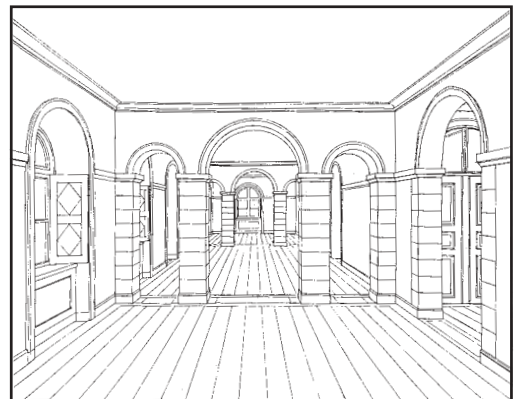
Experimentalfältets huvudbyggnad i slutet av 1800-talet. På 1920-talet förlängdes huset åt öster och i sådant skick finns huset kvar på nuvarande universitetsområdet. Foto i Stockholms stadsmuseums arkiv.

Rekonstruktion av den ursprungliga dispositionen av Experimentalfältets huvudbyggnad. Bottenvåningen upptogs av en inspektorsbostad samt utställnings-salar, dels för akademiens redskapssamling, dels för cerealier, d.v.s. sädesorter. I övervåningen låg bl.a. akademiens sessionssal och ett mindre sammanträdesrum, ett biblioteksrum, en mindre utställningssal för utländska fröer, vaxavtryck av olika frukter och skademaskar och skadeinsekter, samt en stor utställningssal för redskapsmodeller. Lägg märke till den halvcirkelformiga trappan som liknar den som fanns i huvudbyggnaden i staden. Ur Lange 2000.



övervåning

Rekonstruktion av bottenvåningens galleri. Här förvarades akademiens samling av engelska jordbruksredskap mellan 1837–64. Jämförs rummets planlösning med planlösningen till sessionssalen i huvudbyggnaden vid Beridarebanan framstår uppenbara likheter. Båda husen planerades ungefär samtidigt av Fredrik Blom och även de svängda trapphusen är desamma. Ur Lange 2000.



är rusticerad, d.v.s. putsen är formad som stenblock. Ovanvåningen är i ljusröd slätputs och fönstren har artikulerade gråmålade omfattningar i både trä och sten. Fasadmurarna kröntes ursprungligen av en gråmålad fris, s.k. grisaille, med emblem med jordbruksredskap. Vindsvåningen markeras av en s.k. attikavåning med djupa bågformade nischer med fönster i var tredje öppning.

Taket är lågt och valmat. Mitt på norra långsidan, husets huvudfasad, finns en portik krönt av konungens skulpterade och förgyllda monogram och flankerat av skulpterade svartmålade gripar.

Huset var att betrakta som en anspråksfull praktisk vetenskaplig inrättning. På bottenvåningen möttes besökaren av magnifika utställningssalar, imiterad marmorkvader,



Modellkammarhusets fasad mot Mäster Samuelsgatan. Huset var akademiens huvudbyggnad under åren 1863–1954. Fastigheten bestod av fyra trevåningslängor kring en gård till vilken ett portvalv ledde från Mäster Samuelsgatan. Bottenvåningen hyrdes ut till butiker; på mellanvåningen låg bl.a. biblioteket och högst upp låg sessionssalen, sammanträdesrummet och kansli-lokalerna med sekreterarens rum. Foto Lennart af Petersens 1954, Stockholms stadsmuseums arkiv.



Modellkammarhusets gård mot nordost. Delar av byggnaderna var från 1640-talet. Under 1720-talet om- och nybyggdes de, bl.a. tillkom hela längan mot Mäster Samuelsgatan. Gathuset fick höga s.k. säteritak vilka sannolikt under 1750-talet byttes mot lägre sadeltak och samtidigt fick fasaderna det utseende de kom att behålla fram till rivningen 1954. Foto Lennart af Petersens 1954, Stockholms stadsmuseums arkiv.

pelare och valv. Salarna dignade av den agrara revolutionens alla landvinningar, utställningar med de bästa av redskap, i original både från Sverige och från fjärran länder. På ovanvåningen fanns sessionssal, sammanträdesrum, utställningssal och bibliotek. Här samlades akademiens ledamöter till sammanträden men också till högtidliga och festliga sammankomster. Vinden användes för sortering av frön och sädeskorn.

På 1860-talet omdisponerades byggnaden. Samlingarna i bottenvåningen flyttades bort och museisalarna byggdes om till ett kemiskt laboratorium, våningen en trappa upp blev bostad för Experimentalfältets intendent. Det praktiska vetenskapsarbetet på vinden flyttades och lokalerna inreddes till bostäder och förråd.

1909 lämnade akademien över huset till staten och på 1920-talet förlängdes det med fyra fönsteraxlar, enligt ritningar av arkitekten Gustav Holmdahl. Genom att använda Bloms arkitektur och flytta portalen två fönsteraxlar förändrades inte arkitekturen i någon negativ grad. Idag hör huset till Stockholms universitet och inrymmer bl.a. rektors kansli för vilket det genomgick en hänsynsfull restaurering 1976 av arkitekterna Månson & Dalbäck AB.

Modellkamarhuset

Modellkamarhuset vid Mäster Samuelsgatan innehades av Lantbruksakademien under två perioder, 1813–26 och 1863–1954. När den första gången fick tillgång till huset var redan den Tekniska skolan inhyst här, liksom Kungl. Modellkammaren. Tekniska skolan hade grundats 1798 för undervisning i mekanikens teori, maskiners avritning och modellens sammansättning. Modellkammaren var en form av studiesamling och innehöll modeller av varjehanda redskap och maskiner, bl.a. Christoffer Polhems berömda samling. Akademien gjordes nu till huvudman för båda dessa institutioner som blev kvar i byggnaden. En bostadvåning för akademiens direktör kunde emellertid inredas 1813.

I samband med att Centralverkstaden nedlades 1826 omorganiserades den tekniska utbildningen. Tekniska skolan kom härigenom att frigöras från akademien för att istället bli en egen institution med namnet Teknologiska institutet. Detta fick nu överta de av Modellkammarens redskap och modeller som inte hörde till jordbruket. Dessutom fick institutet överta hela huset och akademiens direktör fick flytta tvärs över gatan till den för detta ändamål ovan nämnda.



Modellkamarhuset. Fasad mot Beridarebangatan från Mäster Samuelsgatan mot öster. Rivningarna inför det nya Hötorgscity har påbörjats. Foto Lennart af Petersens 1954, Stockholms stadsmuseums arkiv.



Sessionssalen i Modellkammarhuset inreddes i samband med akademiens inflyttning 1863. Ritningarna till rummet finns bevarade men är inte signerade. Vid sina byggnadsarbeten använde sig akademien vanligtvis av ordföranden i sin tekniska avdelning, varför man kan anta att sessionssalen skapades av överste Carl Ståhl. Inredningen var i vitt och guld och på väggarna hände porträtt av olika tiders preses, på samma sätt som i dagens sessionssal. Bysten av Karl XIV Johan i fonden flankeras av porträtten av akademiens förste direktör A.N. Edelcrantz och dess preses kronprins Oscar, sedermera Oscar I. Möblerna och konstverken finns idag i akademiens nuvarande byggnad. Foto Lennart af Petersens 1954, Stockholms stadsmuseums arkiv.



Lantbruksakademiens sista sammankomst i Modellkammarhuset den 17 maj 1954. Sessionssalens fond med sitt podium hade en festlig karaktär med räfflade joniska kolonner och pilastrar. I hörnen stod kakelugnar med rund överdel. Podiet var möblerat med en elegant empiremöbel, med karmstol och fyra stolar i s.k. sullatyp kring ett bord. Vid bordet sitter högtidstälaren fil.dr. Tord O:son Nordberg och preses, friherre Carl Beck-Friis. Foto Lennart af Petersens 1954, Stockholms stadsmuseums arkiv.

da våningen i huvudbyggnaden vid Beridarebanan.

Efter att Teknologiska institutet flyttat till Drottninggatan och Lantbruksakademiens huvudbyggnad rivits återkom akademien till Modellkammarhuset 1863. Det renoverades och bl.a. tillkom en ny sessionssal, något som var nödvändigt sedan hela representationsvåningen i byggnaden på Experimentalfältet vid samma tid byggdes om till bostad för fältets intendent, som ovan nämnts.



Sammanträdesrummet i Modellkammarhuset var möblerat med den rokokomöbel med karmstolar och vanliga stolar som fortfarande används av akademien. Foto Lennart af Petersens 1954, Stockholms stadsmuseums arkiv.

Akademiens nygamla hemvist kom att bestå fram till den stora regleringen av Norrmalm på 1950-talet. Tillsammans med alla andra hus från 1600-, 1700- och 1800-talen i omgivningarna revs det och kom att ersättas av det nya city vi är vana vid. Det var med sorg som akademien lämnade sitt hus och när den för sista gången höll sammankomst på Mäster Samuelsgatan 47 den 17 maj 1954 avslutade högtidstalaren, fil.dr. Tord O:sön Nordberg, sitt föredrag om huset med följande ord:

”Vi kunna här förnimma något av den stämning, som präglar ett gammalt hem, skapat av många generationers mödor och försaker. Doften av gångna tiders blommande liv göms ännu inom dessa murar. Att denna levande tradition nu brytes känns som en stor förlust, inte bara för Akademien utan för hela vår stad.

Att gator måste breddas och gamla byggnader förnyas i en växande storstad, och att reglering och sanering av bebyggelsen på Nedre Norrmalm var nödvändig, äro vi kanske alla ense om. Men man kunde ha sparat / Lantbruksakademiens hus och ytterligare några av de märkliga gamla byggnaderna i denna trakt. Det hade dock inte skadat, om i det ”city”, som nu växer fram som ett nybyggarsamhälle i Vilda Västern det funnes något kvar av gammal god byggnadskultur, av månghundraåriga traditioner. Den andliga odlingen, vetenskapen och konsten borde också få plats i hjärtat av staden och inte tvingas att lämna sina gamla boplatser.”

Mellanspel på Blasieholmen

Akademien saknade från 1954 egen byggnad och verksamheten flyttade till förhyrda lokaler i förutvarande tyska legationens hus på Hovslagargatan. Lösningen var temporär,



Förslag till nybyggnad för Lantbruksakademien 1905. Denna byggnad avsågs att uppföras på Experimentalfältet. Om så hade blivit fallet hade byggnaden blivit en värdig motsvarighet till Vetenskapsakademiens huvudbyggnad som vid samma tid byggdes i grannskapet. På baksidan låg en sessionssal i en särskild byggnadskropp, förenad med huvudbyggnaden genom ett galleri. Arkitekt var Axel Anderberg. Ur Lange 2000. KSLA:s arkiv.

trodde man, ty akademien var i sin helhet på väg att lokaliseras till Experimentalfältet. De tjänstemän som haft bostäder i huset på Mäster Samuelsgatan flyttade också dit och planeringen för en ny huvudbyggnad började. För detta hade redan i början av 1900-talet ritningar tagit fram av arkitekten Axel Anderberg. Frågan hade emellertid fallit men tid efter annan också aktualiserats.

År 1963 presenterades ritningar till en ny akademibygnad ämnad att uppföras på

Norra Djurgården, innehållande kansli lokaler, samlingssal, bibliotek, lärum, konferens- och sammanträdesrum, lunchrum och kök, men inte heller denna gång realiserades projektet. Istället blev Lantbruksakademien kvar på Blasieholmen. Programmet från 1963 kom dock att leva vidare och låg till grund för den senare ombyggnaden av Bergsskolan.

Akademiens nuvarande byggnad

Kungl. Skogs- och Lantbruksakademiens byggnad uppfördes för utbildningsändamål och forskning inom bergsvetenskap, och kom att så fungera ända fram till 1950-talet. Därefter innehades det av Stockholms universitet fram till 1972 då det övertogs av akademien.

Bergsskolan 1869–77

Under 1810- och 1820-talen var, som nämnts, Lantbruksakademien huvudman för den teknologiska utbildningen i Stockholm, genom sin tekniska skola, vilken 1826 ombildades till det fristående Teknologiska institutet.

1822 hade också en särskild skola grundats av landets bruksägare, den s.k. Bergsskolan, med placering i Falun i Dalarna. Den var den första i sitt slag och erbjöd en tvåårig utbildning av blivande högre tjänste-

män inom gruv- och järnindustrin i Bergslagen.

När Teknologiska institutets nya ändamålsenliga lokaler stod färdiga vid Drottninggatan i kvarteret Vega under 1860-talet var institutet på god väg att bli en statlig högskola och Falu bergskola behövde integreras i denna. Därför flyttades Bergsskolan till Stockholm. En ny byggnad började uppföras 1867 intill Teknologiska institutet och två år senare kunde Bergsskolan flytta in sina nya lokaler.

Byggnaden innehöll på bottenvåningen laboratorier för metallurgiska experiment, på våningen en trappa upp fanns föreläsningssal, lokaler för olika samlingar, laboratorier och arbetsrum för professorn samt en bostad för vaktmästaren. På den tredje våningen hade professorn i metallurgi och bergsvetenskap sin tjänstebostad.

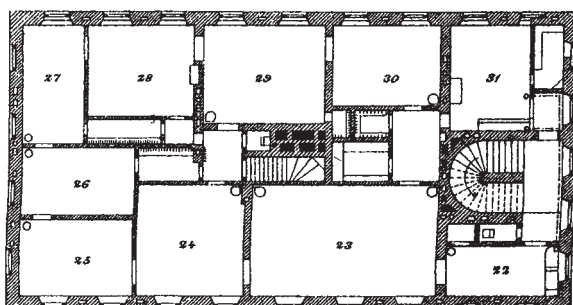
Bergsskolan från norr omkring sekelskiftet 1900. Exteriören är idag den samma med undantag för den igensatta gavelporten som ledde till vaktmästarens och professorns lägenheter. Foto i Stockholms stadsmuseums arkiv.



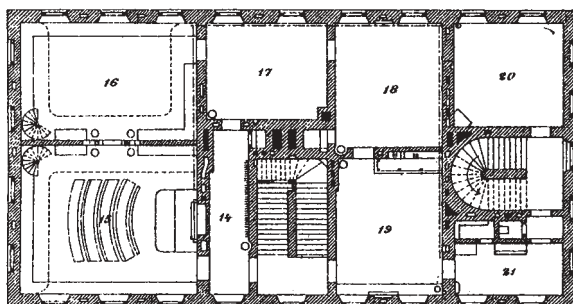
Tekniska högskolan 1877–1917

Bergsskolan blev kortvarig som egen institution i Stockholm och redan 1877 kom den att tillsammans med Teknologiska institutet bilda den nya Kungl. Tekniska högskolan. Av Bergsskolan blev en bergsvetenskaplig fackskola inom högskolan. Inträdeskravet var studentexamen. Utbildningen var tre-årig och ledde fram till bergsingenjörsexamen.

Den bergsvetenskapliga fackskolan inrymdes fram till 1917 i Bergsskolans hus, vars lokaler användes på samma sätt som tidigare. Efter att Tekniska högskolan fått nya lokaler vid Valhallavägen flyttades bergsvetenskapen dit.



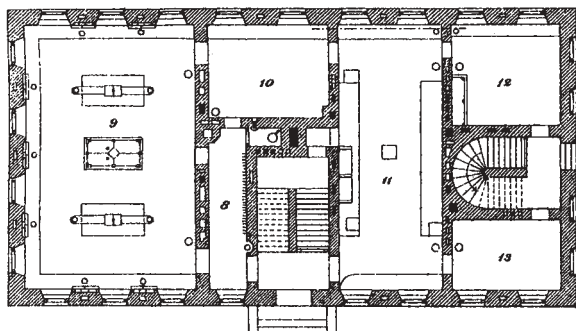
Plan af våningen 2tr. upp



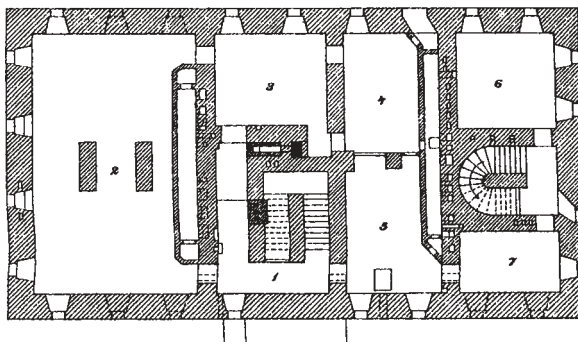
Plan af våningen 1tr. upp

Metallografiska institutet 1917–45

Bergsskolans byggnad övertogs 1917 av det nygrundade Metallografiska institutet som tillkommit på privat initiativ inom bruksindustrin i, en parallell till tillkomsten av Falu bergsskola således. Institutet skulle främja vetenskaplig forskning men arbetade också med egen praktisk verksamhet, främst inom metallfysik och strukturkemi. Institutet fanns i Bergsskolans byggnad till 1945



Plan af bottenvåningen



Plan af källarvåningen



Ritningar av våningsplanen i Bergsskolan. Källarvåningen: Varmvattenpanna (kalorifer) samt ved- och kolkällare. Bottenvåningen: 8. Kapprum, 9. Analytiskt laboratorium, 10. Rum för vågar och andra instrument, 11. Smålaboratorium, 12. Laboratorium för metallurgie lektorn, 13. Förvaringsrum för glas, porslin m.m. Våningen en trappa upp: 14. Kapprum, 15. Föreläsningssal med skåp för metallurgiska samlingar, 16–17. Rum för samlingar i gruvvetenskap, 18. Arbetsrum och bibliotek för metallurgie professorn, 19. Professorns laboratorium, 20–21. Vaktmästarens bostad. Översta våningen: Professorns bostad.



Teknologiska institutets och Bergsskolans byggnader utmed Drottninggatan omkring 1930. Vid denna tid hade Tekniska högskolan ännu kvar sina lokaler som användes för bl.a. arkitektutbildningen. Bergsvetenskapen hade dock flyttats till Valhallavägen och Bergsskolan utnyttjades av Metallografiska institutet vilket framgår av texten ovanför stora porten. Foto i Stockholms stadsmuseums arkiv.

då det flyttade till Drottning Kristinas väg, i närheten av Tekniska högskolan.

Under institutets tid användes lokalerna, främst laboratorierna, på samma sätt som tidigare och några omfattande ombyggnader gjordes inte. Även professorsvåningen högst upp användes som bostad, nu som tjänstebostad för institutets föreståndare.

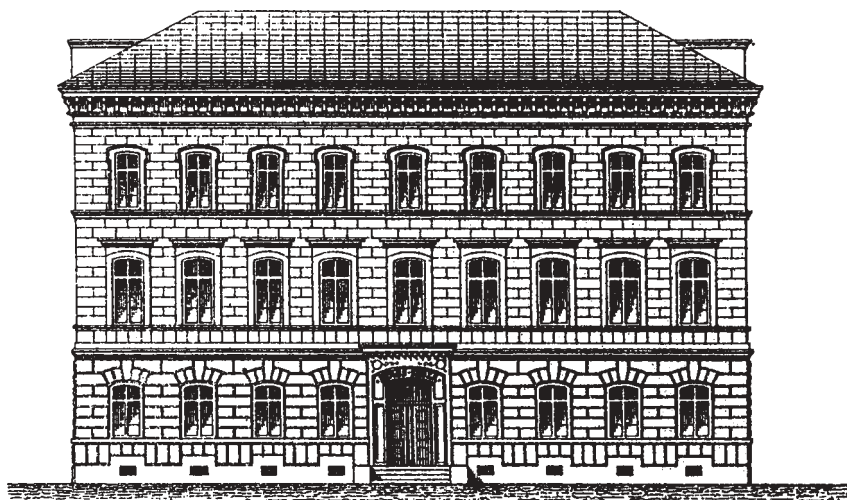
Stockholms högskola och universitet 1947–71

År 1948 ingicks ett avtal mellan staten och Stockholms högskola om att alla byggnader inom kvarteret Vega skulle ställas till högskolans förfogande och Ryska institutet flyttade in. Institutets namn ändrades omkring 1960 till Slaviska institutet. Under några år i början av 1960-talet delades huset mellan

Slaviska institutet och Institutionen för kvartärgeologi. Dessutom användes föreläsningssalarna av andra institutioner i grannskapet.

Under de första åren skedde mindre ombyggnader. Laboratorierna byggdes om till föreläsningssalar, bibliotek och arbetsrum. Även professorsvåningen utrymdes för att ge plats åt arbetslokaler.

I samband med att den fristående högskolan blev statligt universitet 1961 beslutades att verksamheterna skulle flytta till förutvarande Lantbruksakademiens Experimentalfält vid Frescati. Byggnadsfrågan var dock länge oklar men mot slutet av 1960-talet började man göra sig av med innerstadslokalerna. En av de första som avyttrades var gamla Bergsskolan som 1968 övergick i akademiens ägo. Trots detta blev Slaviska institutet, med sitt stora bibliotek, kvar i ytterligare tre år.



Arkitekten Fredrik Wilhelm Scholander ritade Bergsskolan 1867. Fasadens har typiska drag för 1860-talet med sin s.k. rusticering och sina markerade band mellan våningarna.

Byggnadens arkitekter och arkitektur

I Bergsskolans byggnadshistoria är det två arkitekter som dominerar. Båda tillhör sin samtids mest framträdande teoretiker, restauratörer och lärare inom arkitekturens teori och praktik. Den ene är upphovsmanen, Fredrik Wilhelm Scholander, vars rediga och tydliga arkitektur och praktiska planering kom att bestå intakt i hundra år. Den andre är Ove Hidemark som omkring 1990 genomförde dels en restaurering av interiören så att den återfick en del av Scholanders drag och en samstämmighet med husets exteriör, dels skapade en ny konstnärlig helhet.

Fredrik Wilhelm Scholanders nybyggnad

Fredrik Wilhelm Scholander (1816–1881) svarade för ritningarna både till Teknologiska institutet och till Bergsskolan. Den senare ritades 1867, fyra år efter att Teknologiska institutets byggnad stod färdigt, och anpassa-

des i höjd, material och fasad till denna. Tillammans kom byggnaderna att bilda en arkitektonisk enhet utmed Drottninggatan.

För den tekniska planeringen av båda byggnaderna tog Scholander hjälp av professor Knut Styffe, som själv en gång hade varit elev vid Falu bergsskola och som nu var föreståndare för Teknologiska institutet.

Arkitekturen är mycket akademisk och typisk för 1860-talets klassicistiska tradition, i vilken Scholander inte bara ingick utan också dominerade. Han var den främste av lärarna i arkitekturens teori och praktik vid Konstakademien och hade stor påverkan på sina elever. Han var flitigt verksam som arkitekt till skolor, kyrkor, bostadshus och som inredningsarkitekt.

Bergsskolan fick en höjd av tre våningar i tegel med putsarkitektur. Det fick en hel källarvåning med tegelvalv och en grund av granit. Trots likheterna med grannhuset fick Bergsskolan en visuellt annan karaktär. Byggnaderna är lika höga men Bergsskolan är mycket kortare, bara 27 meter lång mot

grannhusets 72 meter. Det gör att Bergsskolan har en helt annan resning än den tunga horisontella kraftverkan i våningsband och takfot som utmärker grannhuset.

Fasaderna byggs upp av tre våningsplan, markerade med artikulerade band, s.k. gesimser, den nedre kraftigare än den övre. Putsen är indelad i rutor såsom stenblock. De tre våningarna artikuleras genom en avtagande markering av stenblocken. Detta kallas med arkitekturterminologi för rusticering om den är kraftig, och kvader om den bara utgörs av en ristning.

Bottenvåningen är rusticerad med både stående och liggande block. Även ovanför de segmentbågiga fönstren vilar sådana block. Mellanvåningen har också stående och liggande block men i kvader som ger ett lättare intryck, dock tungt nog att tyckas bära upp den översta våningen och den avslutande kraftiga takgesimsen.

Bottenvåningen och mellanvåningen har en takhöjd på över fyra meter för att tillgodogöra sig dåtidens hygieniska krav på stor luftvolym. Beroendet av dagsljus i laboratorier och vid arbetsbord förklarar fönstrens höjd och täta placering.

Scholanders bergsskola var en mycket solid byggnad med välvda källare och murade kraftiga väggar. Inredningen var påkostad med bröstpaneler och takfriser i alla rum. Den övre föreläsningssalen hade läktare, eller gallerier, utmed långväggarna. I bostadvåningen högst upp var dörrarna i salongerna målade med klassiska pompejianska motiv.

Uppvärmningen skedde på samma sätt som i Tekniska institutet, med centralvärme, men systemet var mer utvecklat i Bergsskolan. I Teknologiska institutet byggde systemet på cirkulerande varmluft från en kal-



Det analytiska laboratoriet på bottenvåningen, akademiens nuvarande sessionssal 1970. För att bära upp det stora bjälklaget utan att behöva stödväggar använde Scholander fyra smäckra kolonner i gjutjärn. Med undantag för det tunna innertaket med skivor hade nästan inget av den fasta interiören förändrats under tidens lopp. Dokumentationsfotografi inför rivningen av interiören. Foto i KSLA:s arkiv.



Stora föreläsningssalen en trappa upp, akademiens nuvarande kollegierum 1970. I linje med gjutjärnskolonnerna fanns ursprungligen en mellanvägg och utmed väggarna fanns smala gallerier. Dokumentationsfotografi inför rivningen av interiören. Foto i KSLA:s arkiv.

rifer i källaren men det var bara de större föreläsningssalarna som kunde tillgodogöra sig värmen. De flesta rummen uppvärmdes med konventionella kakelugnar. Det rörde sig således om ett med Fredriks Bloms Lantbruksakademi vid Mäster Samuelsgatan liknande system. I Bergsskolan strömmade istället varmvatten från en modifierad kaloriferpanna i källaren genom kanaler i väg-



Målad dörr med antikiserande dörröverstycke i professorsvåningen höst upp i Bergsskolan. Dörrspeglarna har pompejianskt inspirerade dekormålerier, s.k. grottomotiv. Möjligen var även övriga dörrar i huset ursprungligen målade på samma sätt. Dokumentationsfotografi inför rivningen av interiören 1970. Foto i KSLA:s arkiv.

garna ut i radiatorer, på samma sätt som i dagens konventionella centralvärmesystem. Luftväxlingen skedde genom ett omfattande sjävdragsystem med tilluft- respektive frånluftkanaler. På ritningen över byggnaden framgår tydligt de många kanalerna i de tjocka väggarna. Blott i tre bostadsrum behövdes uppvärmningen förstärkas med kakelugnar.

Rummen grupperade sig kring de två trapphusen, ett i mitten av huset och ett på norra gaveln.

Källarvåningen upptogs helt av ved- och kolkällare samt pannrum. Den s.k. kaloriferen var placerad centralt intill trapphuset.

På bottenvåningen låg till vänster om det centrala trapphuset ett kapprum och där bakom ett analytiskt laboratorium med 22 elevplatser. Det upptog en tredjedel av hela våningsplanet och taket bars upp av fyra smäckra gjutjärnskolonner. Till höger om trapphuset låg ett ytterligare laboratorium samt två mindre rum, det ena var lektorns laboratorium och det andra ett förrådsrum. Bakom trapphuset låg ett till de båda större laboratorierna hörande materielrum.

Våningen en trappa upp hade en liknande planlösning men de stora rummen var här avdelade i två rum vardera. Till vänster om trappan låg ett kapprum och därinnanför föreläsningssal och en utställningssal för bergsvetenskapliga samlingar. Båda rummen hade smala läktare, eller gallerier, utmed väggarna. Till höger om trapphuset låg professors arbetsrum, bestående av ett biblioteks- och skrivrum samt ett laboratorium. Bakom trapphuset låg ett rum för samlingar, vilket på samma sätt som motsvarande rum på bottenvåningen sammanband rumssviterna kring trapphuset

Trapphuset på norra gaveln ledde till husets bostäder. På våningen en trappa upp låg vaktmästarens lägenhet om ett rum och kök. Hela översta våningen upptogs av professors våning dit båda husets trappor ledde.

Alla rum kring den centrala trappan hade profilerade bröstpaneler och fönsteromfattningar i trä samt dekorativa takfriser i stucc. Även pardörrarna var utsmyckade, i åtminstone professorsvåningen var de målade med s.k. pompejianska motiv.

Ombyggnaden 1971

Scholanders byggnad var en undervisningsbyggnad och som sådan kom den att fungera i över hundra år, utan att egentligen behöva förändras. Byggnadsstyrelsen moderniserade under 1900-talet med bl.a. toaletter, och kalorifersystemet ersattes av vattenburen centralvärme men i övrigt behölls byggnaden i originalskick. Att den också var i den bästa kondition kunde akademien konstatera sedan man inspekterat den 1968. Ändå

Akademiens bibliotek efter ombyggnaden 1971: Det var inrymt i den tidigare föreläsningssalen en trappa upp. Läktarna hade rivits och kolonnerna hade ersatts av kraftiga bjälkar i stål. Foto i samband med invigningen 1972. Foto i KSLA:s arkiv.

bestämde man sig för en fullständig ombyggnad. Visserligen hade Bergsskolan inför övertagandet blivit byggnadsminne 1967 enligt kulturminneslagen men skyddsbestämmelserna omfattade bara fasaderna och trapphuset. Någon större respekt för 1800-talets interiörer hade ännu inte vaknat.

När det stod klart att akademien skulle överta Bergsskolan började akademisekreteraren Kåre Fröier att skissa på ett konkret dispositionsförslag. Akademien behövde skapa funktionella lokaler, dels för sin egen verksamhet, dels för Jordbrukets forskningsråd (SJFR), som skulle bli hyresgäst. Programmet fanns, som ovan nämnts, sedan många år och hade konkretiserats i samband med den planerade utflyttningen till Experimentalfältet 1963.

Fröiers förslag gick ut på att upplåta hela bottenvåningen till biblioteket. En trappa upp tänkte han sig sessionsal, sammanträdesrum, rum för preses, personalrum samt ett par arbetsrum. Översta våningen avsågs inrymma tjänsterum. Förslaget bearbetades av arkitektfirman Samuelson & Bonnier och 1970 uppdrogs till firmen Centrumprojektering Cepro AB att genomföra ombyggnaden. Arbetet utfördes snabbt och huset stod klart för inflyttning 1972.



Den nuvarande tamburen mellan trapphuset och kollegiets rum en trappa upp inreddes 1971 för delar av den äldre boksamlingen. Här fanns också några utställningsmonter, vilka tillsammans med bysten av Karl Johan gjorde rummet till något av ett historiskt rum. På bilden förevisar akademiens bibliotekarie Yvonne Olrog-Hedvall, nr. två från vänster, samlingen för bl.a. Harry Järv, biblioteksråd på Kungliga biblioteket. Foto i KSLA:s arkiv.



Akademien ville skapa något modernt i tidens anda. Det krävde en genomgripande förändring av huset. Flera av de stora föreläsningssalarna delades med mellanväggar i mindre rum. Läktarna, eller gallerierna, i



Sammankomst i plenisalen som rymmer cirka 100 åhörare. Salen användes ursprungligen som Bergsskolans analytiska laboratorium. Foto: Mats Gerentz.

den övre föreläsningssalen revs. Det gjorde också trapphuset på gaveln som ersattes med toalettutrymmen på varje våningsplan. Praktiskt taget all fast inredning togs bort. Nya lägre innertak monterades in, dörröppningar murades igen och nya höggs upp. Alla dörrar kasserades, bröstpaneler togs bort och alla golv täcktes med moderna material. Färgsättningen, som ändrats några gånger, gjordes nu efter rådande mode i starkt lysande färger, framförallt i grönt på både väggar och i tak.

I källaren ordnades arkiv och bokmagasin. På bottenvåningen inreddes sessionssal, sammanträdesrum, för bl.a. akademiens styrelse, det s.k. kollegiet, personalkök och kontorsrum. På våningen en trappa upp inreddes bibliotek och lokaler för SJFR. På tredje våningen inreddes kontorslokaler för akademiens tjänstemän och på vinden, slutligen, anordnades ett bokmagasin. Flera av möblerna specialtillverkades, bl.a. sessionssalens klaffstolar med skrivdiskar, av Nordiska Kompaniet. En interiör hade därmed skapats som inte alls svarade mot exteriören. Akademien kunde flytta in i en skenbart modern byggnad.

Ove Hidemarks ombyggnad

År 1983, blott tolv år efter den dramatiska ombyggnaden, togs initiativ till en ny och lika radikal förändring. Akademien tillsatte en kommitté för att se över det framtida lokalbehovet. Framförallt behövdes fler och bättre arbetsplatser men också sessionssalen med sina 100 sittplatser ansågs för liten. Frågan väcktes också huruvida forskningsrådet skulle stanna kvar som hyresgäst eller flytta.

Följande år uppdrogs Ove Hidemark Arkitektkontor AB att utarbeta förslag till en nybyggnad på gården, innehållande en större sessionssal. Det var således stora till- och ombyggnader som planerades. Tre år senare konkretiserades förslagen. Det stod nu klart att SJFR skulle flytta och att akademien skulle få tillgång till hela byggnaden. Drivande krafter var nu akademipreses Lennart Schotte och sekreterare Sven-Uno Skarp. Tankarna på den nya plenisalsbyggnaden lades ned. Man ville i stället koncentrera sig på att skapa en större och bättre matsal som skulle ge möjlighet till goda kontakter mellan akademiledamöterna och inbjudna gäster. För de långväga ledamöterna behövdes särskilda arbetsrum och inte minst behövdes en stor



"Oscars källare" med sina tegelvalv var från början husets kolkällare. Vid renoveringen i början av 1990-talet blev den ombyggd till matsal för ett 80-tal personer. Foto: Mats Gerentz.

foajé som också kunde fungera som sällskapsrum.

Hidemark presenterade 1988 ett program för ombyggnaden. Programmet var klart och redigt och skulle bidra till att akademiens byggnad kom att bli en av arkitektens främsta helhetsskapelser. För honom framstod huset som osedvanligt förvanskat. Nästan allt av ursprunglig planlösning och fast inredning hade spolierats under den tidigare ombyggnaden. Det gjorde på ett sätt arbetet komplicerat. Hidemark ville se sin insats som ett restaureringsuppdrag men vad kunde restaureras? Arkitektkontoret fann genom arkivstudier att det ursprungliga värme- och ventilationssystemet delvis hade använts ända till 1970 och idén föddes om att återskapa detta. I de tjocka väggarna återfanns de igenmurade luftkanalerna och ambitionen att återanvända dessa uppmuntrades livigt av Sven-Uno Skarp. Härigenom kom ett 120 år gammalt utmärkt ventila-

tionssystem att åter tas i drift och detta kom att prägla hela planeringsprocessen. Det samma gällde bevarandet av trapphuset med huvudprincipen att sträva mot att ge tillbaka byggnaden dess helhet, d.v.s. interiören och exteriören skulle återfå en inbördes samstämmighet och att rummen planeras utifrån det centrala trapphuset.

Sessionssalen blev kvar på bottenvåningen. Här tillkom också en foajé, ett sammanträdesrum, ett mottagningsrum för preses och två dagrum för besökare med behov av skrivplats och telefon. Genom arrangemanget blev bottenvåningen akademiens offentliga våning, en slags paradvåning men en elegant rumssvit som mötte besökarna. Den stod också i tydlig närhet till matsalen i källaren. En trappa upp fick kollegiet sitt rum och resten av våningsplanet upptogs av biblioteket. Källarvåningen och våningen en trappa upp kom således att också delvis bli offentliga utrymmen. Kontorslokalerna på

tredje våningen blev kvar men byggdes om. Arbetens genomförde under åren 1990–91.

Även om Hidemark såg arbetet som ett restaureringsuppdrag innehöll det också stor frihet till eget skapande. Hidemark kan knappast sägas ha återskapat Scholanders inredningar, istället är de mycket typiska för hans egen inredningsarkitektur. Ombyggnaden medförde att 1970-talets innertak med ventilationsanordningar togs bort till förmån för de ursprungliga taken. Nya ljuslyktor i trapphuset tillverkades som kopior efter en bevarad lykta. Detsamma skedde med alla pardörrar. Endast en av dessa fanns kvar i original och den fick stå modell för de nytillverkade som sattes in i de offentliga rummen. Ursprungliga dörröppningar höjgs upp och bröstpanelerna i de offentliga rummen återskapades. I andra markerades panelerna av en trälist och av att väggens nedre del målades i avvikande färg. Arbetena, liksom återskapandet av ventilationssystemet med rekonstruerade luftkanaler och dragskåp under fönstren, skall uppfattas som rena restaureringsinsatser. Härigenom återfick byggnaden i sina huvuddrag en karaktär som stod nära sitt ursprung.

På bottenvåningen och på våningen en trappa upp lades nya golv av obehandlade bräder. Ett parkettgolv i original som återfanns en trappa upp restaurerades och behölls. I källarvåningen lades tegelgolv i alla rum och valven i det största källarrummet knackades rena från puts, varvid den nya matsalen – Oscars källare – fick en karaktär av klassisk källarvalsrestaurang. Resten av den välvda källaren vitputsades medan färgsättningen i huset gjordes ljus i svaga pastellfärger. Helhetsintrycket andas därför mindre 1860-tal och mer en gustaviansk tidsanda från 1700-talets slut.

Till uppdraget att återanvända äldre möbler hör skapandet av mottagningsrummet för akademiens preses och sammanträdesrummet Karl Johanrummet på bottenvåningen. Preses rum inreddes med den gråmålade gustavianska grupp som en gång stått i akademiens sessionssal, bestående av skrivbord

och några praktstolar av s.k. Sullatyp, klädda i gult sidentyg samt en enkel skänk. Tillsammans med det obehandlade plankgolvet, de ljusst rosa väggarna och den grå bröstpanelen gav de rummet en karaktär av sengustaviansk tid.

Karl Johanrummet inreddes med obehandlat plankgolv, väggar i pastellgrönt och ljusgrå snickerier. Det möblerades med en rokokomöbel som följt akademien sedan 1800-talet, bestående av ett stort sammanträdesbord med bokstöd, stolar och karmstolar med svart läderklädsel. På väggarna hängdes porträttfotografier av senare decenniers presides.

I motsvarande hörnrum en trappa upp i biblioteket inreddes tidnings- respektive tidskriftsrum. I det första placerades ett sammanträdesbord och en serie nätta stolar i björk med stoppade sitsar. Även dessa kom från akademiens samlingar.

De nytillverkade eller nyinköpta möblerna gjordes i en sammanhållande mörkbrun nyans. Kostnaderna för dessa blev betydligt högre än planerat men akademien valde att ändå fullfölja arbetet efter att man fått bidrag av privatpersoner. Resultatet blev en interiör som är ovanligt väl genomförd, från återskapandet av rumsvolymer och fast inredning till nyskapandet av ytor i äldre stil, moderna möbler och inredningsdetaljer av hög kvalitet.

Akademiens byggnad blev ett ovanligt gott exempel på ett restaureringsprojekt i kombination med moderna krav på funktion. I byggnaden är möbler, konst och andra föremål från hela akademiens tvåhundraåriga historia samlade tillsammans med moderna serietillverkade kontorsmöbler och moderna tekniska installationer. Allt hålls samman inom en inredningskonst som är förankrad i en tydlig klassicistisk tradition.

År 2002 kom delar av byggnaden att disponeras om för att tillgodose behovet av fler arbetsplatser. Preses mottagningsrum, Karl Johanrummet och tidningsrummet i biblioteket har nu en ny funktion och de äldre möblerna har flyttats till andra utrymmen.

En rundvandring i huset

De offentliga utrymmena med sammanträdesrum, bibliotek, matsal etc. återfinns i de tre nedersta våningsplanen, källarvåningen inbegripen. Översta våningsplanet utgörs av arbetsrum och vinden används som bokmagasin.

Bottenvåningen

Trapphuset

När man stiger in i huset genom stora porten kommer man in i det lilla trapphuset som bevarats sedan huset byggdes. På båda sidorna finns höga dubbeldörrar in till de offentliga utrymmena, på bottenvåningen till foajén och plenisalen, på våningen en trappa upp till biblioteket och kollegiets rum.

Trappans raka form med vilplan har djupa rötter i arkitekturhistorien. Sådana trappor kallas renässanstrappor och omsluter ibland ett ljusschakt eller som här, bara en genombruten mur. Lägg märke till sandste-

nen i trappstegen och det välvda taket som ger ett ålderdomligt intryck. I taket hänger smidda lyktor. En är från byggnadstiden, medan övriga är nytillverkade. Trapphuset omfattas av skyddsbestämmelser enligt kulturminneslagen.

Foajén

Till höger om trapphuset ligger foajén. Det var under Bergsskolans tid ett s.k. smältlaboratorium. Av den ursprungliga interiören återstår bara taklisten. Pardörrar och bröstpaneler är rekonstruerade. Rummet har i övrigt obehandlat brädgolv, väggar i ljust gult och snickerier i ljust grått.

Mitt i rummet står en stor receptionsdisk. Lägg märke till dess trägaller som återkommer på flera ställen i huset och är karaktäristiskt för Hidemarks inredning. I taket hänger fyra mässingslampor. Utmed väggarna står utställningsmontrar och bokhyllor. I rummet finns en soffgrupp i Karljohansstil, målade porträtt av presides, en kassakista

Foajen i bottenvåningen sträcker sig över husets hela bredd och utgör en del av akademiens offentliga utrymmen. Till vänster står en receptionsdisk med ett trägaller. Denna typ av gallerverk återfinns på ett flertal inredningsdetaljer i huset. Till höger den marmorbyst av Karl XIV Johan som tidigare stod i sessionsalen i huset på Mäster Samuelsgatan. Foto: J. Lyhagen.





Interiör från Kollegiets rum en trappa upp. Ovanför det stora bordet hänger den lampa i mässing och linnetyg som formgivits av arkitekt Ove Hidemark. Foto: J. Lyhagen.

som sannolikt funnits i akademiens ägo från början samt ett porträtt och en marmorbyst av Karl XIV Johan.

Toalettutrymmena i anslutning till foajén tillkom 1971 genom rivning av det särskilda trapphuset till bostadsvåningarna på norra gaveln.

F.d. Karl Johanrummet och Preses mot-tagningsrum

De förutvarande Karl Johanrummet och Presesrummet ligger i anslutning till foajén och används idag som arbetsrum.

Preses rum var det mindre hörnrummet mot Drottninggatan och var under Bergsskolans tid ett materielrum. Karl Johanrummet var hörnrummet mot trädgården som under Bergsskolans tid varit laboratorium. Dörrarna till dessa rum var lägre och enklare än idag. De nuvarande höga pardörrarna sattes in av Hidemark för att markera att rummen ingick i den offentliga delen av

huset. Färgsättningen består men i övrigt är rummen tömda på sitt tidigare möblemang. Dörrarna har kompletterats med ljudisolerade innerdörrar.

Sessionssalen

Till vänster om trapphuset ligger den smala tamburen med välvt tak. Härifrån kommer man in i byggnadens största rum, sessionssalen, som upptar en tredjedel av hela bottenvåningen. Från början bars bjälklaget upp av fyra smäckra gjutjärnskolonner. Här låg Bergsskolans analytiska laboratorium med 22 elevplatser. Idag finns plats för närmare 100 åhörare.

Golvet består av obehandlade bräder. Väggarna är ljusblå. Runt väggarna löper en bröstpanel i ljust grått. Under fönstren och på podiet återkommer de för Hidemark typiska trägallren.

Inredningen består av fasta bänkar med pulpeter och ett podium. Materialet är

mörkbrunt trä med blått linnetyg. På väggarna hänger målade porträtt av presides. Gardinupphängningen i de höga fönstren är densamma som i alla bottenvåningens fönster.

Övriga utrymmen

Bakom trapphuset fanns under Bergsskolans tid ett rum för vågar. Detta har delats i två små arbetsrum, ett pentry och en korridor. Rummen tillkom 1991 för långväga besökares behov av arbetsplats men används idag som tjänsterum. Här återfinns också den hiss som sattes in 1971. Lagg märke till akademiens emblem i slipat glas som sitter i väggen vid hissen. Emblemet släpper in ljus i tamburen.

Våningen en trappa upp

Planlösningen var ursprungliga liknande den på bottenvåningen och är till stor del bevarad med trapphus, tambur, två stora salar och smårum mot norra gaveln. Utmed västra långsidan har tillkommit en serie små arbetsrum, av samma storlek som på bottenvåningen. Våningsplanet upptas av kollegierummet och biblioteket.

Kollegiets rum

Bottenvåningens analytiska laboratorium motsvarades en trappa upp av bergsskolans föreläsningssal i metallurgi och bergsvetenskap samt dess utställningssal. Idag utgör dessa kollegiets rum. Bjälklaget bars upp på samma sätt som på bottenvåningen av gjutjärnskolonner. Utmed långväggarna fanns läktare, eller gallerier med svarvade balustrader, och en estrad. Vid ombyggnaden på 1970-talet togs kolonnerna och gallerier-

na bort, och kolonnerna ersattes av ett förstärkt bjälklag. Vid ombyggnaden 1991 förminskades rummet något med en mellanvägg till förmån för ett par smärre arbetsrum.

Rummet har obehandlat plankgolv och ljus färgsättning med rosa väggar och gråmålade bröstpaneler. I taket hänger en lampa i mässing och linnetyg, ritad av Ove Hide-mark. Formen och storleken hör samman med det karaktäristiska gallret ovanför, som döljer ventilationsanläggningen och med en vilja att ta uppmärksamheten från de kraftiga takbjälkarna.

Rummet präglas av det enhetliga möblemanget. Detta består av ett stort bord omgivet av karmstolar klädda i skinn. Utmed väggarna står ytterligare en serie liknande stolar och ett lågt bokskåp. På väggarna hänger målade porträtt, bl.a. ett på kronprins Oscar som var akademiens preses och ett på Abraham Niclas Edelcrantz, som var akademiens organisatör och förste direktör.



Interiör från biblioteket med sitt galleri som sträcker sig längs den ena långväggen. Foto: Johan Heurgren

Stolarna är ett verk av formgivaren Josef Frank och kommer tillsammans med mattan från firman Svenskt Tenn.

Biblioteket

Biblioteksrummet var under Bergsskolans tid laboratorium för professorn i metallurgi. Parkettgolvet är det enda ursprungliga golvet i huset och återfanns och reparerades vid den senaste ombyggnaden. Rummet och inredningen är en genomförd helhet med klara band till äldre biblioteksarkitektur. De väggfasta bokhyllorna sträcker sig från golv till tak och nås på ena långsidan av biblioteksstegar och på den andra av ett galleri. Rummet har en dovare färgsättning än i huset i övrigt, med gröna väggar och bokhyllor i mörkt trä.

Mitt i rummet står en disk med samma form och material som i bottenvåningens foajé, och med det karaktäristiska trägallret. En bekväm läsgrupp med fyra höga fåtöljer, klädda i samma blåa tyg som i sessionssalen, står längst in i rummet.

Till biblioteket hör två hörnrum mot gaveln. Dessa utgjorde från början bostad för laboratoriedrängen. I det som var boningsrum finns idag ett tidskrifts- och läsrum med fasta läsplatser, skrivbord och bokhyllsystem av samma slag som i biblioteket i övrigt. Det rum som en gång var kök, och som vid Hidemarks restaurering gjordes till tidningsrum, är idag omgjort till arbetsrum.

Våningen två trappor upp

Översta våningen utgjordes från början av privatbostad för professorn i metallurgi och bergsvetenskap och upptas idag av arbetsrum. Även här dominerar den ljusa färgsättningen som överallt i huset. Planlösningen förändrades helt 1971 och 1991. Dispositionen består av fyra större hörnrum och ett antal smärre kontorsrum samt vaktmästeri och pentry. Trappan och pentryt är indirekt upplysta genom glasväggar mot arbetsrummen.

Våningen har en annan karaktär än i huset i övrigt och tydligt separerat från de övriga våningsplanens mer offentliga karaktär. Så har det alltid varit. I trappan hit upp har det suttit dörrar som markerar slutet på husets offentliga del.

Ett av hörnrummen är akademisekreterarens rum och är inrett av Hidemark med ett möblemanng som ansluter till de officiella utrymmena. För preses har ett mindre arbetsrum inretts 2002 med delar av det äldre möblemanget.

Källarvåningen

Planlösningen är i stort sett densamma som på bottenvåningen. Ursprungligen innehöll källaren utrymmen för kol och ved samt ett pannrum där kaloriferpannan stod. I dag innehåller källaren matsal, personalmatsal, kök, pannrum och arkiv. Källaren hade tidigare dagsljus genom djupa ljusschakt, vilka idag är igensatta.

Oscars källare

Oscars källare är akademiens matsal och är namngiven efter kronprins Oscar, sedermera Oscar I. Den ligger under sessionssalen och är av samma storlek som denna. Taket utgörs av både kryss- och tunnvalv och bärs upp av kraftiga sten- och tegelmurar. Väggar och valv är i obehandlat tegel. Även golvet består av tegel.

Inredningen består av blåmålade väggfasta bänkar bord och stolar. Bänkarna är byggda för att dölja ventilationssystemet. Sittsarna är klädda i skinn. Armaturen utgörs av lampetter och ljuskronor i mässing. De ljudabsorberande plattorna i quiltad textil har tillkommit senare.

Personalmatsalen

Personalmatsalen har vitmålade väggar och valv. Golvet och den lösa inredning är densamma som i Oscars källare. Utmed väggarna står väggfasta blåmålade vitrin- och skänkskåp.

Källor och litteratur

Källor

För denna framställning har främst Kungl. Skogs- och lantbruksakademiens arkiv använts, med ämnesordnade handlingar som rör om byggnaden, bl.a. ombyggnadshandlingar, PM, ritningar och fotografier. Äldre fotografier har hämtats från Stockholms stadsmuseum. Uppgifter om vilka som nyttjat byggnaden under olika år före 1970 har hämtats från telefonkataloger i Telemuseum. En intervju med arkitekt Ove Hidemark har också gjorts.

Litteratur

Bedoire, Fredric & Thullberg, Per, 1978, *Stockholms universitet 1878–1978*, Stockholm, 239 s.

Fröier, Kåre, ”Kungl. Skogs- och Lantbruksakademien 150 år” i *Svenskt jordbruk och skogsbruk 1913–1962. Minnesskrift utgiven av Kungl. Skogs- och Lantbruksakademien i*

anslutning till Akademiens 150-årsjubileum 28 januari 1963. 1962, s. 591–623.

Grandien, Bo, 1979, *Drömmen om renässansen. Fredrik Wilhelm Scholander som arkitekt och mångfrestare*, 513 s.

Lange, Ulrich, 2000, *Experimentalfältet. Kungl. Lantbruksakademiens experiment- och försöksverksamhet på Norra Djurgården i Stockholm*, 408 s.

Nordberg, Tord O:son, 1955, ”Lantbruksakademiens byggnader vid Mäster Samuelsgatan”, *Kungl. Lantbruksakademiens tidskrift*, s. 74–92.

Selling, Gösta, 1959, ”Kring Hötorget”, *S:t Eriks årsbok*.

Stockholm och dess sköna nejder. 1826.

Styffe, Knut, 1894, ”Bergsskolan i Stockholm under åren 1869–94”, Särtryck ur *Jernkontorets Annaler* 49:5, s. 301–358.

Årsberättelser i *Kungl. Lantbruksakademiens tidskrift*. 1965–91.



- Akademiens huvudbyggnader genom tiderna insatta på Neuhaus kartta i ballongperspektiv över Stockholm, ca 1870.
- I. Kv. Berildarebarnen. Platsen för huvudbyggnaden, ca 1820–63.
 - II. Modelkammarhuset, 1863–1954.
 - III. Hovstugugatan (f.d. Tyska Legationens hus), 1954–1972.
 - IV. Bergsskolan, fr. 1972.
 1. Hötorgsgat.
 2. Mästar Samuelsgatan.
 3. Nationalmuseum.
 4. Observatoriel.
 5. Drottninggatan.
 6. Adolf Fredriks k.a.