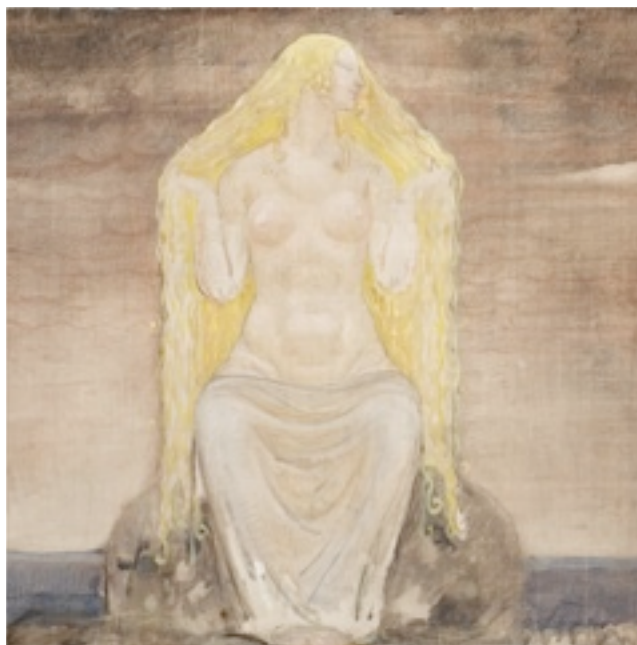


Freja

Nyhetsbrev från Kungl. Skogs- och Lantbruksakademiens Enhet för de areella näringarnas historia (ANH)



Ceres olika gestalter, nr. 4. Ceres motsvarighet i den nordiska mytologin, fruktbarhetsgudinnan Freja. Här ser vi henne avbildad av John Bauer. Bilden var ett beställningsverk till en flickskola i Karlskrona. Målningen såldes på auktion 2007 för 260 000 kr.

NYHETSREVI NR. 4 ÅR 2010

I NUMMER 4: På jakt efter de agrara bilderna

Det här numret av nyhetsbrevet har vi valt att till största delen ägna åt olika typer av bildresurser. Vi berättar bland annat om vad som finns på detta område i akademiens eget arkiv. Numret har illustrerats med ett urval ur **Gösta Gustafsons samling av frimärken** med skogliga motiv, tematiserade på mittuppslaget med plantering och skogens produkter. Samlingen har donerats till KSLA. Men vi har också tagit med bildresurser som vi på ANH använder oss av i till exempel vår publiceringsverksamhet.

Och utgivningen fortgår med oförminskad styrka. I akademiens skriftserie **SOLMED** (Skogs- och Lantbrukshistoriska meddelanden) utkommer nu till försommaren två "nya" böcker, **M.H. Brummers Försök Til et Swenskt Skogs- och Jagt-Lexikon** från 1789 och **Axel Cnattingius Svenskt skogslexikon** från 1894. Dessa lexikon har varit svåra att få tag på men finns nu för den skogshistoriskt intresserade att ta del av (se vidare sista sidan).

Vi har också nöjet att presentera en andra upplaga av boken *Svensk*



mosskultur. Odling, torvanvändning och landskapets förändring 1750–2000 som utkom 2008. Ingen trodde när upplagan bestämdes att uppmärksamheten kring ett så pass snävt ämne skulle bli så stort och att boken skulle ta slut.

Slutligen har vi i och med detta nummer valt att ge nyhetsbrevet ett namn – **Freja**. Hon kan med en välvillig tolkning sägas vara den nordiska mytologins Ceres, som är akademiens egen symbol, även om Freja i jämförelse med Ceres var mer av en omstridd mångsysslare.

BILDEN SOM KÄLLA

Många gånger tänker vi oss nog att bildens uppgift är att illustrera en färdig berättelse. Porträtt bidrar i någon mening till förståelsen av den person som en gång levte och bilder på gamla föremål eller företeelser ökar vår förståelse för ett historiskt skeende.

Men bilder kan också vara vägen in i en historisk förståelse. Det finns ingen anledning att bortse från bilden som källa bara för att det finns gott om textmaterial.



2010

Bibliotekets sommaröppettider: mån-tors 13–19, fred stängt.
Telefon: 08-54547720; hemsida: www.kslab.ksla.se
Kontakta redaktören: per.eriksson@ksla.se
Ansvarig utgivare: Åke Barklund

Janken Myrdal skriver i *Den talande räven* (2006) att utan avbildningar är det svårt att skriva kulturhistoria, ”i bilderna finns en detaljeringsgrad som ord aldrig kan ge, och man kan också se hur [föremål] användes, vilket de ar-



keologiska fynden inte visar”. Att Myrdals exempel kommer från en tid med få skriftliga källor ändrar inte giltigheten av hans iakttagelse för vår egen tid.

Bilden kan tillsammans med andra typer av källor – utredningar, statistik, intervjuer, tidningar, riksdagstryck och dagböcker – användas för att besvara historiska frågor. Bilden kan ibland även vara den klart bästa källan när det gäller att formulera en historisk frågeställning. Tänk bara på den hjälp man har av flygfotografier från olika tider när det gäller landskapshistoria.

För den som vill ha en kort men illustrativ hjälp med hur bilder kan användas i det historiska arbetet, och vilka frågor man bör tänka på när de används, kan ta en titt på den [webbresurs](#) som den amerikanske historikern **William Cronon** tillsammans med ett gäng doktorander ställt samman. Denna mycket omfattande on-line hjälp tar inte bara upp hur bilder skall användas utan är en komplett resurs för hur historiska undersökningar med inriktning på miljö- och landskapshistoria kan bedrivas.

Vad som intresserar oss på ANH är framförallt bilder av det agrara Sverige. Det finns en bra genväg för att ta del av hur det agrara Sverige kan gestaltas i bildform. När bokverket *Det svenska*

jordbrukets historia gjordes lades ett betydande arbete ned på illustrationer som skulle öka förståelsen av den agrara omvandlingen. Bildredaktör var Ann-Sofi Forsmark. Hon har även skrivit artikeln ”På spaning efter bonden. Bondebilder i lantbrukspressen 1947–1998” i den festskrift till Janken Myrdal som KSLA gav ut 2009, *Agrarhistoria på många sätt. 28 studier om människan och jorden*.

KSLA:S BILDRESURSER

Förenklat kan huvudparten av de bilder som finns vid akademien delas in i porträttbilder, föremålsbilder och bilder av processer, det vill säga föremål och människor i aktion.

Mot bakgrund av akademiens position i det svenska lantbrukets historia och den kvantitativt sett stora mängd ledamöter akademien haft genom åren finns goda möjligheter att hitta foton på en rad av lantbrukets tongivande personer. Naturligt nog saknas porträtt på många av de tidiga ledamöterna, även om det finns ett antal porträttmålningar, till exempel föreställande Poppius och Edelcrantz.

En rätt stor del av de fotografi-



er som finns akademiens ägo handlar om olika aspekter av mekaniseringen av lantbruket. Det innebär att det finns fotografiskt källmaterial dels kring de föremål som användes, dels, vilket kanske är mer intressant, samspelet mellan människa och maskin, som är svårt att fånga i en text.

Nils Berglunds fotografier från studieresor på 1920-talet (arkivse-

rie Ö 11) innehåller omkring 1000 negativ och kopior. Här finns bilder på den amerikanska mekaniseringen från det tidiga 1900-talet, framförallt på skördetröskning, som studeras på ett flertal platser.

Fritz Nilssons samling (arkivserie Ö 13) innehåller bland



annat fotografier från de traktorprojekt Nilsson var involverad i. Nilsson var ingenjör och konstruktör vid ett flertal olika företag, men arbetade även som uppfinnare med egna projekt. Ett sådant var den så kallade Itustraktorn som istället för drivhjul hade ben. Huvudparten av bilderna är tagna under 1920-talet.

Maskinfotografier samlade av Sven Alwerud (arkivserie Ö XVI) innehåller fotografier tagna vid provningar och experimentarbeten med maskiner från företagen Arvika-verken, Kullbergs och Thermanienus. I samlingen finns även foton från utställningar i Sverige och utomlands. Bilderna är samlade av Alwerud mellan 1920 och 1955.

Maskinfotografier från Statens Maskinprovningar i Alnarp (arkivserie Ö 12). Samlingen består av ett par hundra glasplåtar och bladfilmer som visar maskinerna under provningarna. De tidigaste bilderna kommer från 1920-talet. Bilderna från 1940-talet visar provningar utförda på betskörde-maskiner, traktorer, självbindare, skördetröskor och gummihjulsvagnar.

Fotografier från plöjningstävlan 1920 (Serie K II a:9). Detta är en mindre samling som till del består av fotografier tagna av fabri-

kör J. V. Svenson, Avance-fabrikens ägare. De föreställer traktorer och motorplogar av skilda fabriker från bland annat Sverige, Danmark, England och USA, tagna vid en tävling i Danmark.

Fotografier från tidskrifterna **Teknik i jord och skog** och **Traktorjournalen** (arkivserie Ö 14). Samlingen innehåller både publicerade och opublicerade bilder från de båda tidskrifterna. Bilderna härrör från 1960-talet fram till och med mitten av 1980-talet.

Fotografier från Arne Hansson (arkivserie Ö 15). Tyngdpunkten ligger inom växtnäringsområdet med till exempel gödslings- och kalkningsmaskiner. Tidsmässigt spänner samlingen över perioden 1925–1965.

En spännande samling som finns vid akademien är **Gösta Gustafsons samling av frimärken m.m. med skogliga motiv** (arkivserie Ö 23). Samlingen innehåller framförallt frimärken med olika typer av skogliga motiv, till exempel på skogsbränder från olika håll i världen, men där finns också bilder av hur man skyddat naturen på olika sätt liksom frimärken med trädmotiv. Mig veterligen har ingen på ett konsekvent och genomgripande sätt använt frimärken som resurs för att vare sig illustrera en historisk händelse eller för en komparativ studie. Intressant med frimärken är just att de



uttrycker ett lands självbild både för den egna befolkningen och i förhållande till omvärlden. Här stämmer bilden av svensken som naturälskare samman de motiv som funnits på svenska frimärken, som ofta haft natur- och djurmotiv. En digitalisering av delar av samlingen kommer under sommaren att påbörjas för att kunna visas på ANH:s hemsida.

Hos akademien finns även en fotosamling deponerad från

Skogshistoriska sällskapet. Samlingen härrör från **Sveriges skogsägares riksförbund** och deras tidning **Skogsägaren**. Bland motivbilderna finns markberedning, plantering, röjning, gallring, avverkning och transporter.

Förutom dessa arkiv med separata bildsamlingar så finns även den stora samlingen av tidskrifter som innehåller en rad tidstypiska bilder.

En oslagbar samling av bilder över det agrara Sverige under äldre tid är CD-skivan "Bilden av det agrara Sverige", sammanställd



1999 av **Göran Samuelsson**. Den finns för hemlån på biblioteket. Skivan innehåller omkring 700 teckningar från perioden 1650 till 1850 som skildrar det agrara Sveriges historia.

EXTERNA BILDRESURSER

Förutom Skogshistoriska sällskapet, som är en av de organisationer i landet som arbetar med att bevara skogens historia, så har **Skogsbiblioteket i Umeå** en större [fotosamling](#). Samlingen består av omkring 5000 digitaliserade svartvita bilder från perioden 1900–1963, men en viss komplettering har skett fram till och med 1980-talet. Bilderna är fritt tillgängliga men för kommersiellt bruk krävs tillstånd.

Också **Föreningen Skogen**, som ger ut tidningen **Skogen**, har en [bilddatabas](#). Samlingen innehåller en del historiska bilder, men också moderna skogsbilder sorterade i motivgrupper som maskiner, virke, energi och avverkning.

I Finland finns skogsmuseet **Lusto**. Delar av deras fotografiska samling har digitaliserats och går att söka i via webbportalen [Museiverket](#), en sökmotor gemensam för de finska museerna. Det finns skäl att titta närmare på vad som finns

eftersom det i Lustos samlingar även finns bilder från svensk skogshistoria. Att så är fallet kom till vår kännedom när vi letade efter porträttbilder på Axel Cnattingius, jägmästaren som ställde samman det skogslexikon som vi på ANH nu ger ut på nytt, drygt hundra år efter den ursprungliga publiceringen (se vidare på sista sidan). På Lusto berättade man att de har flera svenska jägmästare avporträtterade i sina samlingar.

Jag har i ett tidigare nummer av nyhetsbrevet redan nämnt det **Amerikanska Skogshistoriska Sällskapet** ([Forest history society](#)) mycket informationsdiga och smakfulla hemsida. Eftersom temat här är bilder finns dock anledning att återkomma i frågan. Sällskapet har förutom den ordinarie hemsidan en blogg, som uppdateras ungefär två gånger i månaden. Där återges kortare skogshistoriska berättelser som ofta på ett pedagogiskt sätt har illustrerats med antingen bilder (fotografier och reklammaterial av olika slag) eller med filmer. En del av bilderna finns tillgängliga på [Flickr](#) och filmerna finns på [YouTube](#). Förutom dessa smakprov på vad som finns hos sällskapet finns också via hemsidan möjlighet att



söka igenom en större mängd av de fotografier som sällskapet har. Sammanlagt har man 25 000 bilder och filmer i arkivet, som successivt håller på att [digitaliseras](#).

När det gäller bilder av amerikanskt skogsbruk finns en liten nischsamling i det projekt som ledamoten i svenska akademien,

Lotta Lotass, ställt samman under namnet **Redwood**. Bildmässigt består den av bilder, varav flera är vykort, på när redwoodskogarna i USA avverkades. Tillsammans med Lotass texter är det dock något annat än det dokumentära som sticker ut. Bilderna används istället för att få syn på hur människan har måttat upp naturen.

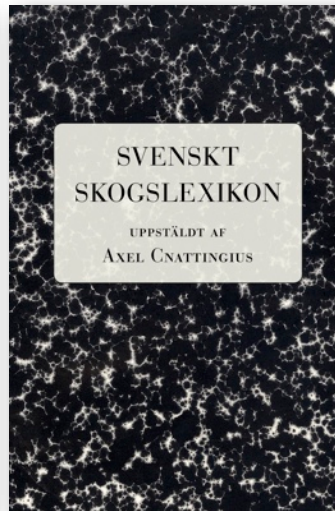
En självklar startpunkt för den som antingen vill illustrera en berättelse eller arbeta med bilder som källmaterial om den svenska agrara historien är **Nordiska museet**. Dels finns bibliotekets samlingar, dels har museet också Sveriges största kulturhistoriska **fotografisamling**. Nordiska museet är den institution som sedan starten i slutet av 1800-talet (museet stod färdigt först 1907) haft i uppdrag att skildra det svenska folklivet.

När etnologen **Anders Perlinge** i boken *Bondeminnen. Människan och tekniken i jordbruket under 1900-talet* (1995) skulle skildra landsbygdens omvandling till följd av de tekniska innovationer som infördes i jordbruket använde han sig av bilder från Nordiska museet.

Det går att söka i delar av det material som museet har i den digitala databasen **digitalt museum**, som är ett samarbete mellan Nordiska museet, Upplandsmuseet, Enköpings museum, Armémuseum och Sveriges militärhistoriska arv. Databasen innehåller inte bara bilder utan även föremål ur museernas samlingar.

Stockholms stadsmuseum är kanske inte den naturliga platsen att leta efter bilder om det agrara Sverige. Men eftersom dynamiken mellan stad och land utgör en avgörande beståndsdel i lantbrukets utveckling så är också städernas utveckling intressant. Stockholms stadsmuseum har när det gäller lantbrukets produkter en stor bildsamling. Samlingarna innehåller bland annat bilder på livsmedelshandling av olika slag, till exempel butiksförsäljning, saluhallar, torghandel och slakthus.

En bildkälla som inte bör glömmas bort är **Wikimedia Commons**. Den är intressant dels därför att bilderna till stor del är fria, dels därför att de bilder som finns tillgängliga är ett resultat av oss användare, det vill säga en global bilddata uppbyggd kring ting



och företeelser som av en eller annan anledning ansetts betydelsefulla. Just mängden av bilder innebär också att i det närmaste alla led i lantbrukets produktionsprocess och produkternas distribution finns representerade.

Men användarstyrningen innebär att det kan vara lite si och så med täckningsgraden för vissa länder och för vissa kategorier av företeelser. Det kan också vara svårt att hitta i de kategoriseringar som gjorts. Efter en del letande under kategorin "agricultural buildings" så hittade jag silon i Kalmarsand i Bålsta, den lantbruksbyggnad som kanske gjort starkast intryck på mig. Men fotot fanns inte under "Silos by country", som saknade uppslag för Sverige.

NYA BÖCKER FRÅN ANH

ANH har under våren nöjet att presentera tre böcker. Dels återutgivningen av två skogslexikon, **M.H. Brummers Försök Til et Svenskt Skogs- och Jagt-Lexikon** från 1789 och **Axel Cnattingius Svenskt skogslexikon** från 1894. Dels *Svensk mosskultur. Odling, torvanvändning och landskapets förändring 1750–2000* som utkom 2008, men som alltså nu kommer i en andra upplaga.

Boken om svensk mosskultur, redigerad av historikern **Leif Ru-**

nefelt från Stockholms universitet, gavs första gången ut 2008. Rätt otippat tog den första upplagan slut ganska så fort. Det är svårt att på förhand räkna ut att en bok av det här slaget skall ta slut. En anledning kan vara att boken fick osedvanligt stor medial uppmärksamhet. Till den nya upplagan har Ylva Nordin, KSLA:s informationschef, skrivit i ett avslutande kapitel om de frågor som recensenterna tog upp. Dessutom verkar det som att frågan om mosskultur lämpade sig särskilt väl för att kunna belysas av den mix av praktiker, historiker och naturvetare som är syftet med publikationer i SOLMED-serien. Boken kostar 300 kr (exklusive frakt).

Den kan beställas av per.thunstrom@ksla.se.

Forskare kan beställa friex.

Till Brummers lexikon har författaren **Kerstin Ekman** skrivit en inledande essä och **Kjell Danell** och **Roger Bergström** berättar om Brummer och hans tid.

Till Cnattingius lexikon har **Per Eriksson** skrivit om jägmästaren och redaktören Cnattingius och **Bengt Ek**, VD för Föreningen skogen, har jämfört skogslexikon över tre sekel.

Det går att anmäla sig till boksläpp med mingel på ANH:s [hemsida](#). Platsen är akademiens lokaler på Drottninggatan 95 B i Stockholm **torsdagen den 3:e juni kl. 17.30**.

ANH:s nyhetsbrev ges ut av enheten för de areella näringarnas historia vid Kungl. Skogs- och Lantbruksakademien. (ISSN 2000-6179)

Osignerade artiklar har skrivits av redaktören.

OBS! Om du har fått detta nyhetsbrev men *inte* önskar få det i fortsättningen kan du avanmäla dig till redaktören per.eriksson@ksla.se.

Ladda ned informationsbroshyren om biblioteket [här](#).