



Enaforholm

Försöks- och fjällträdgården 1991–2008



KUNGL. SKOCS- OCH LANTBRUKSAKADEMIEN

Enaforsholms småskriftserie nr 3

Produktion KSLA

Text Kjell Lundquist

Grafisk form Ylva Nordin

Tryckår/månad 2008/08

ISBN 978-91-85205-72-1

Omslaget: Enaforsholms försöksträdgård från den nedre delen med blommande dagliljor, tre sorter ur *Hemerocallis* Hybrida-Gruppen, stenpartiet i mitten och Stora huset i fonden. (Foto: Kjell Lundquist, 23 juli 2004).

”På hemmaplan finns det nog lika många tips om trädgårdar att besöka som det finns trädgårdsintresserade. En enda allmän trädgård hamnar därför under Sverigerubriken och det är Enaforsholms försöksträdgård.

I Jämtland. I växtzon 8. Med Snasabögarna i fonden och älven Enan forsande i kanten. 533 meter över havet och med nattfrosten nafsandes i bladkanterna under hela sommaren. På en sådan plats måste odlandet vara en kamp. Och ändå går det. Här blommar riddarsporrarna större och blåare, ligularian högre och gulare än på många andra håll.”

Gunnel Carlsson, 2000¹

Inledning

Enaforsholms trädgårds, eller snarare trädgårdars, historia, från 1800-talets slut och fram till våra dagar, finns tecknad av Kjell Lundquist i ett längre kapitel, "Fjällbrud och kurilerlärk, jordgubbar och hjortron – om Enaforsholm, dess örter, träd och buskar", i boken om Kungl. Skogs- och Lantbruksakademiens stordonator Alexander Wilhelm Bergsten, *A. W. Bergsten – om personen, stiftelsen och fjällegendomen Enaforsholm* (2005).² Föreliggande text utgör en bearbetning och uppdatering av det sista avsnittet i detta kapitel. Trädgårdarnas historia finns vidare redovisad i sammanfattning i broschyren *Enaforsholms Fjällträdgård* (2008). Den som är vidare intresserad av anläggningarnas äldre historia hänvisas därför till någon av dessa båda skrifter.

Dagens trädgård på Enaforsholm kan sägas utgöra den sjätte trädgården, eller åtminstone den sjätte trädgårdsepoken på Holmen. År 1991 övertog undertecknad ansvaret för Enaforsholms försöksträdgård (det dåvarande namnet). Den inledande diskussionen handlade då om vad de inblandade egentligen hade att förvalta, vart de ville föra trädgården och hur de skulle komma dit. Vilket kunde syftet vara för Kungl. Skogs- och Lantbruksakademien med en trädgård i den svenska fjällranden inför det stundande och nya millenniet, med goda men ändå begränsade ekonomiska resurser?

Målet att sträva mot sattes högt. Här skulle den rikaste sortiments-trädgården för zon 8 i Sverige växa till, fortsätta att utvecklas och därtill skönt gestaltas inom de befintliga ramarna och i förhållande till både historien och en viss fortsatt försöksverksamhet.

Trädgårdens förutsättningar var både enkla och komplicerade. Här fanns en plats i levande trädgårdstradition sedan cirka 125 år. Här fanns möjliga reliktväxter från Bergstens egna odlingar. Här fanns en första "observationsträdgård" från efterkrigstiden med 25–30 reliktväxter, både buskar och perenner. Här fanns slutligen mellan 150 och 200 olika taxa introducerade mellan åren 1956 och 1991; rester från tidigare både avslutade och pågående försök och insamlingar, och förda till trädgården av ett flertal, delvis fördolda, anledningar. Hur skulle man då gå tillväga?

Det har blivit en sorts kompromiss. Arvet efter trädgårdens tidigare skeden skall fortsatt vårdas, både av respekten för historiens skikt, men kanske främst för framtida och löpande (vetenskapliga) utvärderingar. Samtidigt har vi önskat en aktiv kompletterande försöksverksamhet, om

än i begränsad form, inte minst för att parallellt kunna hålla trädgårdens tidigare namn, Enaforsholms försöksträdgård, vid liv. Slutligen, inget skall få planteras på måfå. Trädgården skall successivt bli allt mer medvetet gestaltad och behaglig att vistas i. Ingen trädgårdsmästare med Alnarpsbakgrund kan heller rimligen låta bli att avstå från estetiska överväganden i det dagliga arbetet.



Vårarbete i trädgården. Dåvarande landskapsarkitektstudenterna Tim Delshammar och Camilla Andersson arbetade som trädgårdsmästare på Enaforsholm under den första perioden 1991–1993 och gjorde en mycket stor och inledande insats för trädgårdens utveckling. (Foto: Kjell Lundquist, juni 1991)

Det praktiska arbetet – trädgårdsmästarsysslor som ogräsrensning, beskärning, nyplantering och omplantering, viss köksträdgårdsodling, inkrukning, kantning och omläggning av bäddar, grässådd, inventering av redskapsbod och löpande komplettering av trädgårdsredskap med mera – har bedrivits och bedrivs av studerande på hortonom- och, främst, på landskapsarkitekturprogrammet vid SLU i Alnarp. Två studenter arbetar i tre pass om fyra dagar på Enaforsholm: ett i juni, ett i juli och ett i augusti. De flesta år tillkommer ett avslutande pass om några dagar i september. Under det första passet i varje ny period görs en överlappning då de avgående trädgårdsmästarna arbetar samman med de tillträdande.

Det är allt. Till detta kommer ett löpande dagboksskrivande, ett (nästan) årligt upprättande av en aktuell växtlista och med några års mellanrum en revidering av den plan över trädgården med växtförteckning och varje taxons placering, som sitter anslagen i trädgården. Den senaste tryckta växtförteckningen, tillgänglig på KSLAs hemsida, är *Enaforsholms försöksträdgård. Växtförteckning 2003–2004*, skriven av Camilla Björk, Sara Furenhed och Kjell Lundquist. En ny är under produktion och utkommer under hösten 2008.

Den senaste planen, baserad på Camilla Anderssons originalritning från 1991 och en inventering i september 2003, är upprättad 17 maj 2004

av Camilla Björk och Sara Furenhed. Även en ny plan är under upprättande. Den kommer att sättas upp i trädgården under hösten 2008, eller senast under våren 2009. Trädgården hålls öppen för besökare året runt och entrén är gratis. Under sommarhalvåret sker också en viss försäljning i trädgården, i mån av tid och tillgängligt växtmaterial, framförallt av de växter som är typiska för Enaforsholm men som i övrigt är rätt lite kända och spridda i landet.

Period 1 (1991–1993)

Under den första perioden arbetade de blivande landskapsarkitekterna Camilla Andersson och Tim DelsHAMMAR som trädgårdsmästare i trädgården. Det var praktiskt sett en både intensiv och rätt tung period att ställa trädgården i ordning efter en ganska lång tid av successivt minskande skötsel. Arbetet innebar en ordentlig röjning av både björk och viden, och ett tungt grävningsarbete. Under denna period sattes köks-



Tim DelsHAMMAR rensar i rabatterna med klinten *Centaurea uniflora* ssp. *nervosa* i östra delen av stenpartiet bakom Sven Gréens häck-karaganhäck (*Caragana arborescens*). (Foto: Kjell Lundquist, 6 augusti 1993)



trädgården i ordning och cirka 15 m³ växtjord köptes in. Det handlade då även om att få grepp om sortimentet och allt vad det innehöll. Trädgården med sina bäddar och kvarter mättes in och den första planen över trädgården upprättades.³ Under tecknad gjorde en kompletterande växtförteckning till 1990 års inventering.⁴

Den 20 september 1991 planterades 28 olika taxa av blomsterlök i trädgårdens centrala bäddar, till prydnad men också för ob-

Vita Triumph-tulpaner 'Kansas' blommar i Bädd 1 i Enaforsholms försöksträdgård. (Foto: Tim DelsHAMMAR, juni 1992)

servation och utvärdering. Går det att njuta en traditionell blomsterlökprakt på våren även i fjällen? Vi planterade tulpaner, narcisser, krokus, pärlhyacinter, scillor, lökiris, liljor och lök. Försöket följdes noga upp och dokumenterades under fyra år (1992–1995). Det väntar dock fortfarande på att publiceras i en egen småskrift. Blomsterlökprakten



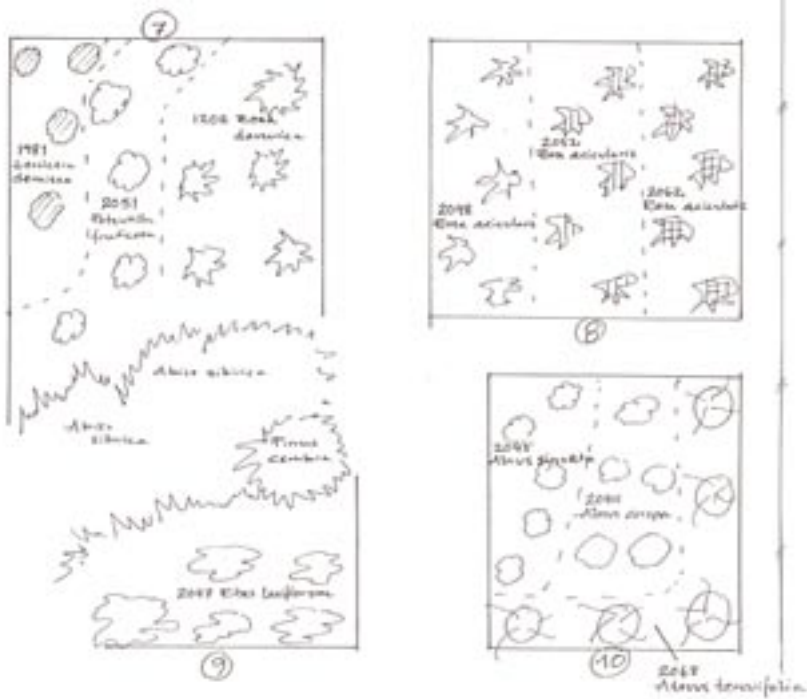
Påskliljor av sorten 'Golden Harvest' återkom i blom i Enaforsholms försöksträdgård under tre år efter planteringen. (Foto: Tim Delshammar, juni 1994)

var stor under våren och försommaren 1992. Nästan alla lökar blommade. Året därefter återkom blott en handfull arter i blom och 1994 blommade bara några påskliljor.⁵

År 1993 var ett intensivt år i försöksträdgården. Detta år iordningställdes det sydöstra hörnet i trädgården för ett träd- och busksortiment till utprovning från Öjebyns/Röbäcksdalens vid SLU sida. Den 6 juni 1993 planterades här 21 olika lignoser, fem exemplar (om inte annat angivits) av varje slag.⁶ Arterna och sorterna finns närmare beskrivna i *Natur och Trädgård* (1990).⁷ Samma år på våren mottog trädgården också en donation av ovanliga arter i släktet *Ligularia*, stånds, från Kenneth Lorentzon, Avdelningen för plantskola och växtmaterial på Alnarp, följd av ytterligare en leverans under hösten.⁸

Växter från Öjebyn/Röbäcksdalen, planterade i Enaforsholms försöksträdgård 6 juni 1993

- lyckobladsbuske (*Caragana frutex* ÖJEBYN)
- korallkornell (*Cornus alba* 'Sibirica' LULEÅ)
- skärmtry (*Lonicera involucrata* 'Baggböle') (4 st)
- skärmtry (*Lonicera involucrata* 'Lycksele')
- schersmin (*Philadelphus* sp. 2164) (3 st)
- jättepoppel (*Populus trichocarpa* 'Kiruna') (9 st, utanför trädgården, längs västra sidan)
- hägg (*Prunus padus* ssp. *borealis* 'Laila')
- koreansk azalea (*Rhododendron schlippenbachii*) som inte klarade vintern, ersattes 1994 av *Ribes hudsonianum*
- daggrös (*Rosa glauca* 'Nova')
- fylld kanelros (*Rosa majalis* [Foecundissima-Gruppen] 'Tornedal')
- poppiusros (*Rosa spinosissima*-Gruppen 'Poppius')



Öjebyns/Röbäcksdalens kompletterade sortiment i Enaforsholms försöksträdgård, planerat 10 juni 1994, innehållande elva olika taxa av framförallt *Alnus*, *Ribes* och *Rosa*, se not 6. (Skisser: Elisabeth Öberg 1994-08-15)



Detalj på frukten av skärmtry (*Lonicera involucrata*) i Öjebyns/Röbäcksdalens sortiment i Enaforsholms försöksträdgård. (Foto: Staffan Dahlén, 26 juli 2004)



Raden av jättepopplar (*Populus trichocarpa* 'Kiruna') från västra Nordamerika utanför försöksträdgårdens västra sida. Innanför stängslet syns ett par större pichtagranar (*Abies sibirica*). (Foto: Kjell Lundquist, 6 juni 2005)



Fyllt kanelros, eller tornedalsros, (*Rosa majalis* [Foecundissima-Gruppen] 'Tornedal') i Öjebyns/Röbäcksdalens sortiment i försöks-trädgården. (Foto: Kjell Lundquist, juli 2004)



Blommande praktspirea (*Spiraea japonica* RÖNNBERG) i Öjebyns/Röbäcksdalens sortiment i Enaförsholms försöks-trädgård. (Foto: Kjell Lundquist, juli 2004)



Paus i trädgårdsarbetet. Överlämnande av trädgården i nya trädgårdsmästarhänder, från Camilla och Tim till Karin och Frida. (Foto: Tim Delshammar, juni 1994)



Camilla Andersson rensar i de centrala bäddarna. I bädden bakom syns blommande poppiusros (*Rosa Spinosissima*-Gruppen 'Poppius')*. (Foto: Kjell Lundquist, augusti 1993)

*) Poppiusrosen är en ros med finskt eller svenskt ursprung, framtagen av Experimentalfältets framstående trädgårdsmästare (1834–1861) Carl Stenberg (1785–1872) och uppkallad efter den framstående finske ämbetsmannen Gabriel Poppius, född i Savolaks 1770. Poppius blev 1838 direktör för Lantbruksakademien och verkade där till sin död 1856, Alnarpsinstitutets födelseår och nästan Bergstens. Poppiusrosen är allmänt spridd och högt älskad särskilt i de kallare delarna av Norden, skriver rosexperten Lars-Åke Gustavsson, men är föga omtalad i ros litteraturen. Rosen trivs utmärkt på Enaförsholm och blommar slösande rikt. Rosen knyter också samman 1700-talet, Experimentalfältet, Sven Gréen och Enaförsholm med dagens trädgård. Jfr Helmut Merkers artikel i *Hemträdgården* (1992).

Period 2 (1994–1996)

Trädgårdsmästare under den andra perioden på Enaförsholm blev de blivande landskapsarkitekterna Frida Tollerz och Karin Slättberg. Åren innebar en ny period med stor aktivitet och ett stort engagemang. Frida

och Karin tog upp traditionen med potatisodling på Enaforsholm (jämför Bergstens potatisbacke) och odlade också – väl skyltat – i samarbete med Evert Pettersson i Brunflo med flera potatis i köksträdgården under ett par år. Sju lokalsorter reserverades för Enaforsholms räkning: 'Bings-ta', 'Björnapotatis', 'Gullöga', 'Gullöga' (röd), 'Jämtlands vit', 'Köttpotatis' och 'Mandel' (vit).⁹ Under perioden upprättades också en fritidskarta av Bertil Lundkvist i skala 1:5000 över Enaforsholm, delen söder om en linje som begränsas av E 14 och vägen till Handöl.¹⁰

"Dagen därpå besöktes "Brudslöjan", och så bar det i väg till Enaforsholm med dess idylliska läge, dess märkvärdiga grottbildning och dess mygg, hvilka senare stulo nattron ifrån oss, oaktadt apotekaren och undertecknad mördade väl ett par hundra stycken, samt radade upp liken på fönsterbrädet, dem själfva till straff och andra till varnagel."

Otto N-g, 1893¹¹



Uppförelkning av växtmaterialet och en försäljning till allmänheten ur Enaforsholms försöksträdgårds sortiment, företrädesvis det mindre kända, utgör en del av verksamheten. Här Frida Tollerz och Karin Slättberg med en del av sortimentet i ett eget arrangemang en myggig dag. (Foto: Kjell Lundquist, augusti 1995)

År 1995 började mittgången genom de sex övre bäddarna i trädgårdens mittparti att anläggas, och de övre bäddarna att mer medvetet gestaltas avseende färger, höjder och blomningstider. Det blev en axial reglering mot ett redan då tänkt framtida lusthus i gränsen mellan Sven Gréens och Börje Lökvists försöksanläggningar; i häckkaraganavgränsningen där trädgården börjar luta mot söder, på hällen ovanför stenpartiet. Småplantor av fjällbjörk som insamlades i omgivningarna planterades i bäddarnas ytterkanter åt öster och väster, en handfull i varje, med avsikt att klippas till klot.¹²

År 1995 kom den första enkla men sammanfattande broschyren över Enaforsholms försöksträdgård med en kort historieskrivning, en sam-



Den nya mittgången i Enaforsholms försöksträdgård, anlagd 1995–2000, en tidig disig morgon i slutet av augusti efter en av de första nattfrostrarna. Platsen för det tänkta lusthusets placering anas i det befintliga buskaget. (Foto: Kjell Lundquist, 28 augusti 2005)

manfattning av växtmaterialet och en återgivning av planen över hela trädgården i förminskat skick.¹³ En komplettering av Öjebyns/Röbäcksdalens sortiment med några olika björkarter ägde också rum detta år.

Period 3 (1997–1999)

Den tredje periodens driftiga trädgårdsmästare var de blivande hortonomerna Ulrika Persson och Maria Svensson, väl hemma i norrländska trädgårdsförhållanden. Det som först kommer i åtanke från perioden är sändningen av TV-programmet *Gröna Rum* med Gunnel Carlsson under hösten 1999, administrerat av Ulrika och Maria, samt reportaget om Enaforsholms försöksträdgård (citerat inledningsvis) i boken med samma namn, *Gröna Rum*, som kom året därefter (2000).



Demonstration i försöksträdgården bland riddarsporrar och stånds (*Ligularia* spp.). Närmast i bild syns Mats Wirén och Daniela Kolar. (Foto: Kjell Lundquist, augusti 1999)

Odlingarna av potatis fortsatte med 'Björnapotatis', 'Early Puritan', 'Early Rose', 'Frida' (vilken var Evert Petterssons dedikation av en ny potatissort till Frida Tollerz), 'Gullöga', 'Lill-Karin' (Everts dedikation av en ny potatissort till Karin Slättberg) och 'Storm-Stina'. Fortsättningen av mittaxeln mot söder anlades och

som en följd av detta gjordes en omläggning av de bäddar vilka den skar igenom. De gamla, stora och delvis oläsbara skyltarna byttes (äntligen) ut. Stenpartiet ägnades en speciell omsorg och växtförsäljningen sköt i höjden. Enaforsholms försöksträdgård var liksom under tidigare år och perioder ett besöksmål under Naturens dag och vid Snasalunken i juli.

Period 4 (2000–2002)

Under den fjärde perioden tjänstgjorde landskapsarkitektstuderande Martina Fingerroos och hortonomstuderande Ulrika Hörnell-Wiberg som trädgårdsmästare på Enaforsholm, med stort engagemang och ett koncentrerat arbete. Tillsammans med Ulrika och Maria förde de under 2002 mittaxeln mot sitt mål. TV-utsändningen av Gröna Rum (1999) förde flera busslaster med besökare till trädgården. Trädgården hade dittills inte varit i bättre skick.

Period 5 (2003–2005)

Den femte perioden skötes trädgården av de blivande landskapsarkitekterna Camilla Björk och Sara Furenhed. Underhållsarbetet fortsatte i hela trädgårdsanläggningen. Speciellt hölls slyuppslagen av björk, viden och rosor efter. Under 2004 sattes det övre partiet av den västra trädgårdsdelen (vid pichtagranarna) i stånd med nya distinkta växtbäddar; en



Upptagning och inkrukning av rotskott av poppiusros (*Rosa Spinosissima*-Gruppen 'Poppius'). Sara Furenhed gräver. Blommående blågull (*Polemonium caeruleum*) till vänster. (Foto: Kjell Lundquist, 1 augusti 2004)

extra arbetsinsats som också krävde extra hjälp. De marktäckande växterna under björkbollarna ersattes, köksträdgården utvecklades och plantskoleverksamheten utvidgades. En ny grupp om sju exemplar av ungersk syrén (*Syringa josikaea* 'Måttsund') planterades strategiskt vid parkeringsplatsen på framsidan, både för att förankra denna och för att på sikt dölja bilarna för ett 'renare' perspektiv i en vy från minnesstenen räknat.

År 2004 färdigställdes den hittills senaste tryckta växtförteckningen. Den upptar 75 taxa av lignoser och 171 olika taxa av perenner. Den senaste uppdaterade planen är likaså daterad 2004 (17 maj) och upprättades också av Camilla Björk och Sara Furenhed.

Period 6 (2006–2008)



Blivande landskapsarkitekt Maja Rytorp, trädgårdsmästare på Enaforsholm 2006–2008, med en god skörd av hjortron på Högåsen efter deltagande i Enaforsholmskursen 2005. (Foto: Kjell Lundquist, 6 augusti 2005)

Trädgården övertogs för den sjätte perioden av två nya och blivande landskapsarkitektstuderande i årskurs två på Alnarp, Maja Rytorp och Anna Thomsen. De arbetar fortfarande (sommaren 2008) som trädgårdens trädgårdsmästare.

Att sammanfatta något som pågår som bäst är alltid svårt. Trädgården sköts och utvecklas dock enligt planerna. På våren 2007 lades ”plantskolan” i det nordöstra hörnet, norr om köks-trädgården, om med extra hjälp. Här finns nu en större sammanhängande öppen yta för en viss nyproduktion, om- och mellanplanteringar, samt för tillfällig jordslagning.

Under sommaren 2007 dränerades Stora husets södra sida och en äldre oljetank, stor som en miniubåt, i den västra delen avlägsnades. Det var ett arbete som skjutits på framtiden i samband med den omfattande källarrenoveringen 2004–2005. Grävningen innebar att hela den gamla, väl etablerade och vackra ängen med gullvivor, bergrosor och äldre röda vinbär helt enkelt försvann. Med hjälp av skördat ängshö från omgivningarna på Holmen hoppas vi dock på sikt att få tillbaka en ängskaraktär bakom huset.

Trädgården har också fått ny matjord och bark levererad till sig, tre nya sittbänkar har placerats ut och ett nytt staket, eller rättare sagt ett

nytt stängsel, är levererat och sattes upp under hösten 2007. Stängslet utgörs av ett så kallat vridknutsstängsel av halvannan meters höjd och med maskor av tre bredder, att hålla såväl renar, rådjur som harar ute. Kvar är att ge entréerna med sina grindar ett både funktionellt och tilltalande utseende.

Avslutningsvis...

En trädgård blir aldrig färdig, och det är som det skall. Dels tar det tid för de planerade och genomförda åtgärderna att mogna, rum att växa till och enskilda växter att blomma. Det är och skall också vara ett långsamhetens skådespel. Dels ändras hela tiden de grundläggande förutsättningarna: förvaltningen, personerna, ekonomin. Visioner, profiler och fokuserade satsningsområden är tyvärr, eller tack och lov, tidsbundna. Det tillkommer också inspel från alla olika håll om vad man skulle kunna tänka sig i och med Enaforsholms försöks- eller fjällträdgård framöver.

Det finns knappast någon begränsning för hur mycket man skulle kunna göra i Enaforsholms trädgård, med avseende på utvecklandet av sortimentet, ifråga om enklare försök och beträffande anläggningens gestaltning, vård och puts framöver. Det är knappast heller någon begränsning för hur mycket man skulle kunna berätta bara om trädgården under de sex senaste perioderna, framförallt genom trädgårdsmästarnas dagboksanteckningar från arbetet i denna.

Trädgårdsodling i norr, i Norrland eller allmänt sett i ett kallare klimat, kan betraktas på två sätt. Antingen kan man se den som ett problem eller som en utmaning. Till detta kommer nu den nya frågan om klimatförändringen. Redan 1982 hölls konferensen "Klimathärdighet, vad är det?" vid Umeå universitet, med en diskussion av begreppet härdighet och en presentation av "nya sorter" att använda i Norrland.¹⁴ 1987 tecknade Inger Krekula de allmänna förhållandena i *Norrländsk trädgårdsodling. Åtgärder för att främja fritids- och yrkesodling*. Året efter utkom Carl-Gustav Thögersens sammanfattning av odlingsvärda buskar och lövträd i Norrland, *Synopsis of Broadleaved Trees and Shrubs cultivable as Ornamentals in Boreal Sweden* (1988).

På senare år har också det senare perspektivet – utmaningen – betonats allt starkare. Härom året kom Enaforsholmsträdgårdsmästaren Maria Sandströms [Svensson] bok *Trädgård i kallt klimat* (2003), och nyligen utkom finländaren Leif Blomqvists bok *Äppel i norr. Pomologisk handbok*

(2005). Det rör på sig. Det kommer av flera skäl kanske ändå på sikt att kunna odlas frukt på Enaforsholm.

Arbetet inom Enaforsholms gamla försöksträdgårds gränser går dock vidare. Förutom en stundande uppdaterad växtförteckning, en uppdaterad plan över läget år 2008, en uppdaterad skyltning och ett fortsatt uppålskande av trädgårdens västra del tillkommer det nya gestaltungsutmaningar. För närvarande diskuteras en verandautbyggnad utanför matsalen i söder, med utgång till trädgården och med dubbla uteplatser. Hur skall de närmaste omgivningarna till denna gestaltas?

Det väntar måhända också ett lusthusbygge. ”Lusthusen utgjorde en gång i tiden ett romantiskt inslag i miljön vid några av de större gårdarna även här i länet”, förmedlar Allan Carlsson. ”De var ofta små, runda, eller mångkantiga, mer eller mindre öppna hus med mycket snickarglädje.” Ett av de tidigare och mer välkända låg på Karlslunds gård i Östersund och uppfördes av apotekaren C. Anton Lignell. Det var enligt beskrivningen en paviljong klädd med näver.¹⁵ Det saknas inte modeller att välja bland för Enaforsholms räkning.

En sammanfattande växtdatabas som håller koll på alla födda och dödda växter i trädgårdens långa historia, och med varje accessions historia återgiven, börjar också att bli allt mer angelägen för varje år som går.

Trädgården på Enaforsholm får inte underskattas. Den är, rätt närd, likt ett pulserande hjärta som syresätter hela Enaforsholms egendom, liv och verksamhet. De genomförda, likaväl som de kommande, trädgårds-satsningarna i akademiens regi, där såväl vetenskapen, nyttan, konsten som rekreationen och hälsan samsas, är också helt och hållet i Alexander Wilhelm Bergstens anda.

”Ty all kultur har sin rot i jorden – och ve den som försöker lösgöra sig där-ur!”, sammanfattade paret Nordenstreng allvarligt dessa förhållanden och relationer under Bergsten-tid år 1918.¹⁶

En svensk komposition.
Toppklocka (*Campanula glomerata*)
och svärdkrisla (*Inula ensifolia* 'Praecox')
mot ett klippt fjällbjörkklot.
(Foto: Kjell Lundquist, 23 juli 2004)



Referenser

- Andersson, Camilla & Delshammar, Tim, "Enaforsholms försöksträdgård. Uppmätning och inventering september 1991", Alnarp 1991-10-22 (stencil).
- Antonson, Hans (red.), 2005, *A.W. Bergsten – om personen, stiftelsen och fjällegendomen Enaforsholm*, Kungl. Skogs- och Lantbruksakademien, Skogs- och lantbrukshistoriska meddelanden nr 36, Stockholm.
- Arboretum Norr – konferens 1982-02-25. "Klimathärdighet, vad är det?"*, Institutionen för skoglig produktionslära, Umeå universitet, Rapport nr 126, Umeå.
- Blomqvist, Leif, 2005, *Äppel i norr. Pomologisk handbok*, Lepplax.
- Carlsson, Allan, 1994, *Trädgårdsodlingen i Jämtlands län. En återblick vid Jämtlands läns trädgårdsodlaresällskaps 100-årsjubileum 1994*, Östersund.
- Carlsson, Gunnel m.fl., 2000, *Gröna Rum*, Stockholm.
- "Enaforsholms försöksträdgård: Inventering av lökväxter satta 1991", (Camilla Andersson, Tim Delshammar, Frida Tollerz och Karin Slättberg) 1995 (stencil, 3 sidor).
- Gustavsson, Lars-Åke, 1998, *Rosor för nordiska trädgårdar*, Bokförlaget Natur och Kultur.
- Krekula, Inger, 1987, *Norrländsk trädgårdsodling. Åtgärder för att främja fritids- och yrkesodling*, Svenska Förbundet för Koloniträdgårdar och Fritidsbyar.
- Lindholm, Sven, 1990, "Zonkartan är ingenting för övre Norrland. Här är det proveniensen som gäller!", *Natur och Trädgård*, nr 2, s. 63–65.
- Lorentzon, Kenneth, 1993 a, "Enaforsholm. Donerade Ligularior...", (stencil, 1993-06-03) Alnarp.
- Lorentzon, Kenneth, 1993 b, "Kenneths bidrag augusti 1993", (stencil, 1 sid).
- Lundkvist, Bertil, 1995, Enaforsholm, Fritidskarta framställd 1995 av Kungl. Skogs- och Lantbruksakademien, Stockholm.
- Lundquist, Kjell, 2005, Fjällbrud och kurilerlärk, jordgubbar och hjortron – om Enaforsholm, dess örter, träd och buskar, Antonson, H. (red.), *A.W. Bergsten – om personen, stiftelsen och fjällegendomen Enaforsholm*, Kungl. Skogs- och Lantbruksakademien, Skogs- och lantbrukshistoriska meddelanden nr 36, Stockholm, s. 117–159, 164–171, 183–185, 194–195.
- Lundquist, Kjell, 1995 b, "Enaforsholms Försöksträdgård. Omläggning av Bädd 1. Omläggningsprinciper (Motiveringar och Förslag)", (stencil, 3 sidor inklusive skiss).
- Lundquist, Kjell, 1995 a, *Enaforsholms försöksträdgård*, KSLA, Stockholm.
- Lundquist, Kjell, 1991, "Enaforsholms Försöksträdgård", Alnarp 1991-12-10 (stencil).
- Lundquist, Kjell, 1990, "Enaforsholms Försöksträdgård. Förteckning över taxa i Kungl. Skogs- och Lantbruksakademiens anläggning i Enafors, Jämtland, per den 11 augusti 1990", Alnarp.
- Merker, Helmut, 1992, "Buskrosen 'Poppius' en slumrande tillgång", *Hemträdgården 1*, s. 14–16.

N-g, Otto, "Från tio Beskowiters sommarvandring 1892", *Svenska Turistföreningens Årsskrift 1893*, s. 89–101.

Nordenstreng, Ellen och Rolf, 1918, *Blomsterdyrkan och trädgårdskult. Överblickar och framstötter*, Stockholm.

Pettersson, Evert, 1994, "...meddelande om potatis till anläggningen i Enafors", (brev, 1 sida)

Sandström, Maria, 2003, *Trädgård i kallt klimat*, Natur och Kultur/LTs förlag.

Thögersen, C. G., 1988, *Synopsis of Broadleaved Trees and Shrubs cultivable as Ornamentals in Boreal Sweden*, Röbbäcksdalen meddelar, nr 1988:5, Umeå.

Öberg, Elisabeth, 1994, "Planteringsskiss, Enaforsholm 1994-06-10", (3 sidor inklusive mätningar vid planteringstillfället).

Öberg, Elisabeth, 1993, "Planteringsskiss, Enaforsholm 1993-06-06. Växter ur Öjebyns/Röbbäcksdalens 'Norrländssortiment'", (3 sidor inklusive missiv och växtförteckning).

Noter

1. Carlsson m.fl. 2000, s. 96.

2. Antonsson (red.) 2005.

3. Andersson och Delshammar 1991.

4. Lundquist 1990, Lundquist 1991. Löpande växtförteckningar är sedan upprättade av Camilla Andersson under perioden.

5. "Enaforsholms försöksträdgård: Inventering av lökväxter satta 1991" 1995.

6. Öberg 1993 och Öberg 1994. 10 juni 1994 kompletterades försöket med 11 nya växtslag. Dessa var: amerikansk björkal (*Alnus viridis* ssp. *crispa*) [2044], alen *Alnus tenuifolia* [2068], sitka-al (*Alnus viridis* ssp. *sinuata*) [2045], japanstry (*Lonicera demissa*) [1981], ölandstok (*Potentilla fruticosa*) [2051], 'amerikanska svarta vinbär' (*Ribes hudsonianum*) insamlad av Bo Nilsson 1992, 'slingrande svarta vinbär' (*Ribes laxiflorum*) [2047], tre kollektorer av finnros (*Rosa acicularis*) [2048], [2052] och [2062] samt taigaros (*Rosa davurica*) [1202].

7. Lindholm 1990, s. 63–65. Artiklarna både före och efter den angivna, bland annat om förädlingsarbetet på Röbbäcksdalen, är läsvärda i sammanhanget.

8. Lorentzon 1993a. Arterna var: *Ligularia glabrescens* (92–96), *L. calthifolia* (92–440), *L. splendens* (92–49), *L. altaica* (93–61), *L. soldanelloides* (92–548), *L. holmii* (92–546) och *L. fischeri* (93–81). Lorentzon 1993 b.

9. Petersson 1994.

10. Lundkvist 1995.

11. N-g 1893, s. 100.

12. Lundquist 1995 b.

13. Lundquist 1995 a.

14. *Arboretum Norr – konferens 1982-02-25* 1982.

15. Carlsson 1994, s. 20.

16. Nordenstreng 1918, s. 13.



KUNGL. SKOGS- OCH LANTBRUKSAKADEMIEN

Kungl. Skogs- och Lantbruksakademien
Drottninggatan 95 B
Box 6806, 113 86 Stockholm
tel 08-54 54 77 00, fax 08-54 54 77 10
www.ksla.se, akademien@ksla.se

Kungl. Skogs- och Lantbruksakademien (KSLA) är en mötesplats för den gröna sektorn. Akademien är en fri och oberoende nätverksorganisation som arbetar med frågor om jordbruk, trädgårdsbruk, livsmedel, skog och skogsprodukter, fiske, jakt och vattenbruk, miljö och naturresurser samt skogs- och lantbrukshistoria. Vi arbetar med frågor som berör alla och som intresserar många!