



**Ceres olika gestalter**, nr. 11. Ceres som öl, här som det lilla nanobryggeriet [Vagnmakarens](#) veteöl. Bryggeriet är beläget i Lund. Ceres är Kungl. Skogs- och Lantbruksakademiens symbol, som du kan se längst ned till vänster på denna sida.

## NYHETSREVI NR. 1 ÅR 2011

### I NUMMER 1: Tidskrifter och vegetarianism

I årets första nummer av Freja vill vi bland annat slå ett slag för biblioteket som plats att vistas i. Det gör vi dels genom att påbörja en serie med interiörbilder från biblioteket, dels genom att lyfta fram några av de tidskrifter som vi har och som kan avnjutas här. En del av tidskrifterna är vi ensamma om att ha.

För de som är intresserade av att arbeta med tidskriftsmaterial i sin forskning så finns här en stor samling äldre tidskrifter som behandlar olika agrara ämnen, till exempel skog, fiske och trädgård. Samma frågor kan också studeras i sitt regionala sammanhang genom hushållningssällskapens tidskrifter, som också finns på biblioteket. I statens biblioteksdepå i Bålsta finns dessutom en unik samling med äldre europeiska tidskrifter i allehanda agrara ämnen. Den kommer vi att återkomma till, med en förteckning över de tidskrifter som finns att tillgå.

Biblioteket är inrymt i Kungl. Skogs- och Lantbruksakademiens lokaler på Drottninggatan 95 B i Stockholm. Biblioteket är öppet för

allmänheten. För öppettider se här nedan.

KSALA:s bibliotek är anslutet till fjärrlånesystemet vilket betyder att vi enkelt kan låna in böcker till de forskare som behöver komplettera den agrara litteraturen när de sitter här

och forskar. Och givetvis lånar vi även ut böcker i samma system.

#### MUL- OCH KLÖVSJUKA

I nummer 9 förra året tipsade vi om en veterinärhistorisk [konferens](#) som kommer att hållas den 22–26



**INTERIÖRBILD 1:** Personalen vid ANH. Från vänster Per Eriksson, Lars Ljunggren, Jimmy Lyhagen, Stefan Eurenus och Per Thunström.



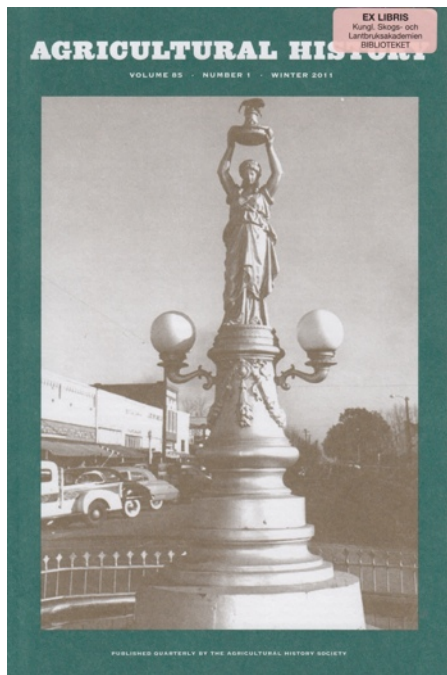
# 2010

Bibliotekets öppettider: mån-ons 13–17; tors 13–19; fred stängt.  
Telefon: 08-54547720; hemsida: [www.kslab.ksla.se](http://www.kslab.ksla.se)  
Kontakta redaktören: [per.eriksson@ksla.se](mailto:per.eriksson@ksla.se)  
Ansvarig utgivare: Åke Barklund

augusti 2012 i Utrecht, Holland. Vi passade också på att berätta om de veterinärhistoriska tidskrifter som finns vid biblioteket.

Men veterinärhistoriskt intressanta frågeställningar kan även dyka upp i andra sammanhang. I det senaste numret av **Sociologia Ruralis**, nr 1 2011, har sociologen **John Law** och etnografen **Anne-marie Mol** tagit sig an utbrottet av mul- och klövsjukan i Storbritannien 2001. Law och Mol arbetar i den vetenskapssociologiska genren STS, "science and technology studies", det vill säga de studerar de vetenskapliga praktiker, teorier och material som vetenskaparna, i det här fallet veterinärerna, använder sig av liksom hur dessa kopplas samman med samhället i övrigt.

De är med andra ord inte bara intresserade av mul- och klövsjukan som sjukdom utan också av hur olika grenar inom veterinäryrket förhåller sig till, beskriver och analyserar den. Detta angreppssätt menar de, paradoxalt



nog, har en hel del att säga om vad det är för sjukdom vi har att göra med.

Här undersöker de tre olika typer av veterinärer; den kliniskt arbetande veterinären, som genom en okulärbesiktning av djuret ställer diagnos; veterinärer som arbetar i laboratoriet och som gör olika tester på de djur som de på fältet arbetande veterinärerna samlat in; och slutligen veterinärer som arbe-

tar med epidemiologi, det vill säga de som undersöker spridningen av sjukdomarna.

Law och Mol driver tesen att de olika veterinärerna inte så mycket har olika perspektiv på samma sjukdom som att de faktiskt rör sig med olika verkligheter och att det finns en analytisk poäng med att se saken på detta sätt.

Detta är inte direkt agrarhistoria men vetenskapssociologi är nog så intressant eftersom den agrara sektorn, liksom övriga näringsgrenar i samhället, i allt högre grad blir beroende av vetenskapliga framsteg. Och historiskt har den agrara sektorn i detta sammanhang varit en föregångare.

### "BRINGING CULTURE BACK INTO AGRICULTURE"

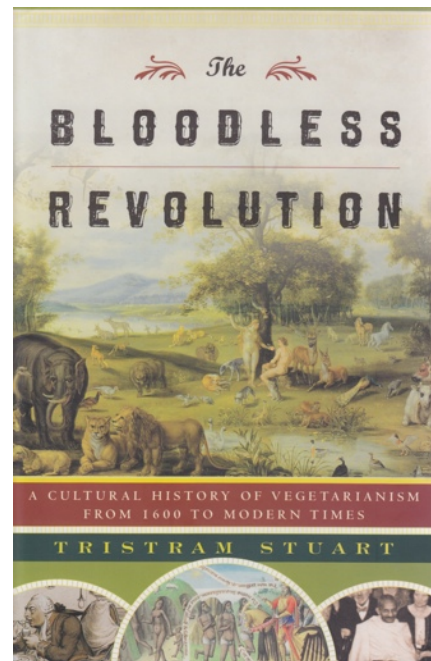
Frågan kan också ställas om baseball är agrarhistoria. I senaste numret av den amerikanska tidskriften **Agricultural history** – i Storbritannien utges med det snarlika namnet *Agricultural History Review* – skriver **David Vaught** om den amerikanska baseballens lantliga rötter. Det handlar om hur bilden av landsbygden skapas. Hur går detta till? Vilka personer och krafter har varit drivande? Och vilka typer av företeelser har knutits till bilden av det lantliga och landsbygden? Berättelsers betydelse som sammanhållande kitt kan vara nog så intressant, också i vår samtid. Jämför med hur LRF Media arbetar med bilden av landsbygden med hjälp av sina tidningar *Gods & Gårdar* och *Lantliv*. Det ger en annan bild av livet på landet än vad som var fallet när tidningen *Land* under 1970-talet var med om att skapa kampanjen "den gröna vågen".

Intressant är också att undersökningar av det liv som levdes på landsbygden, det som inte bara handlat om att arbeta och äta, faktiskt hjälper oss att förstå de förutsättningar som primärproduktionen där har att verka inom. Samtidigt rör vi oss bort från den mer produktionsinriktade agrarhistorien och närmar oss den vidare traditionen "rural history", landsbygdshistoria.

Å ena sidan var baseballens rurala hemvist fabricerad, och historiker grep sig an att visa att så

var fallet, å andra sidan blev man så förtjust i detta konstaterande så att baseballens faktiska rurala närvaro glömdes bort. En alltför stor vikt lades vid baseballens ursprung.

Vaught slår ett slag för "bringing culture back into agriculture". Med utgångspunkt i baseballens kulturella betydelse undersöker Vaught hur bönderna svarade på modernitetens föränd-



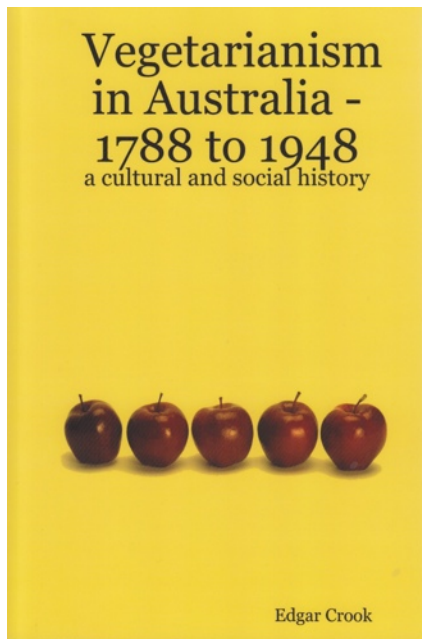
ringar. Genom spelet fick bönderna ge uttryck för tävlingsinstinkt, individualism, hårt arbete och samarbete.

### VEGETARIANISM

Det som ställs på våra bord ses ofta som en rätt självklar del av den gröna näringen. "Från jord till bord" används som slogan för att fånga den kedja av verksamheter som ingår i jordbruksprodukternas väg genom olika förädlingsled fram till konsumenternas tallrikar. Alla dessa delar innefattar en rad val. En del av dessa rymmer moraliska dimensioner, till exempel att vi skall behandla djuren på ett humant sätt.

Men ett val är också att helt undvika att fylla bordet med livsmedel från djurriket, det vill säga att vara vegetarian. Skälen till detta kan vara flera, till exempel religiösa, djurrättsliga, smakmässiga eller på grund av den miljöbelastning som djuruppfödningen innebär.

I *The Bloodless Revolution. A Cultural History of Vegetarianism from 1600 to Modern Times* från 2007 (628 s) tecknar historikern **Tristram Stuart** vegetarianismens vägar in i det västerländska samhället. Boken är fylld av intressanta historier. Till exempel den om Thomas Tryon som efter att ha besökt Indien startade en kvasi-



hinduisk förening i London. De böcker Tryon sedan skrev fick Benjamin Franklin att bli vegetarian. Och Benjamin Franklins och Jean-Jacques Rousseaus skrifter kom att utgöra fröet till en hel generation av aktivister för vegetarianismens sak i Europa.

Detta kan kanske ses som en oavsiktlig konsekvens av den västerländska imperialismen då importströmmen, i det här fallet till Storbritannien, inte bara var porslin, kryddor och bomull, utan även idéer, som sedermera fått fotfäste och blivit en del av den västerländska kulturen. Men vägen gick även åt andra hållet. Gandhi erkände till exempel att hans tolkning av *ahimsa*, som var utgångspunkten för hans vegetarianism, på flera sätt var influerad av hans västerländska utbildning.

Ett snävare regionalt perspektiv har **Edgar Crook** i *Vegetarianism in Australia - 1788-1948. A cultural and Social History*, som utkom 2006.

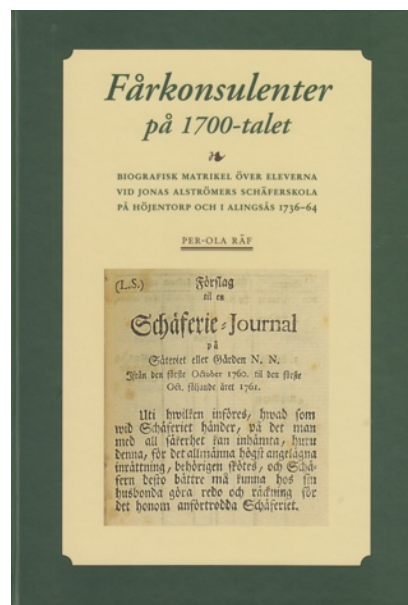
Crook behandlar bland annat de spänningar som fanns mellan stad och land bland Australiens vegetarianer. Det fanns till exempel de som såg vegetarianismen

som en antimodern rörelse och som strävade efter att starta kolonier på landsbygden och leva ett mer ursprungligt och naturligt liv, ofta med en religiös underton. Det fanns också en urban och rationalistisk rörelse av vegetarianer, som liknar den rörelse som finns idag. Men motsättningar och extremer skall inte överdrivas. Den stora majoriteten av vegetarianer var rätt vanliga personer som inte skilde sig från sina grannar annat än genom vad de lade på tallriken.

## FRIEX – IGEN

Vårt erbjudande om friex till forskare och ledamöter i KSLA ur SOLMED:s utgivning 2010 i det förra numret av Freja innehöll tyvärr ett misstag. Vi lyckades glömma bort en av böckerna vi gett ut, nämligen *Fårkonsulenter på 1700-talet. Biografisk matrikel över eleverna vid Jonas Alströmers schäferskola på Höjentorp och i Alingsås 1736-64* av **Per-Ola Räf**. Men fadäsen är inte större än att den är lätt att rätta till. Skicka ett mejl till [per.eriksson@ksla.se](mailto:per.eriksson@ksla.se) så skickar vi en bok.

Chansen att hitta biografiska uppgifter minskar oftast med social ställning och det är därför som

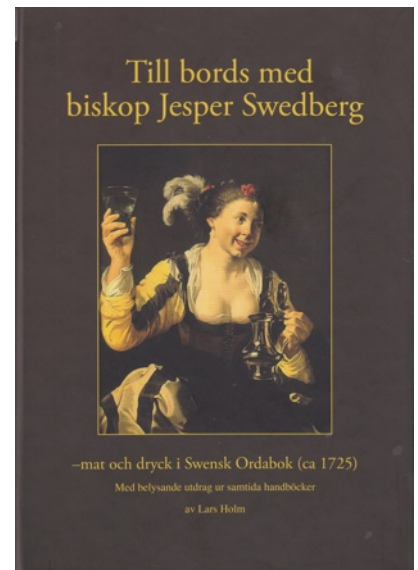


denna sammanställning är så värdefull, eftersom det här handlar om en relativt sett vanlig grupp människor i 1700-talets samhälle.

## SOCIALHISTORIA

När det gäller biografiska uppgifter så kom jag av en slump att upptäcka att *Vem är det?* och *Vem*

*är vem?* numera finns tillgängliga på nätet, genom [Projekt Runeberg](#). *Vem är det?* utkom första gången 1912 och sedan i grova drag vartannat år fram till och med 2001. Projekt Runeberg har lagt ut årgångarna från 1925, 1933, 1943, 1957 och 1969. Urvalet ger alltså



en ganska god överblick över personer i det svenska samhället under 1900-talets tre första kvartsekel, även om det så klart finns en rad källkritiska problem liksom att själva urvalet inte är representativt. Människor från näringslivet tenderar till exempel att vara underrepresenterade medan de från de sköna konsterna är överrepresenterade.

Ett sätt att råda bot på detta vore att skanna **Sveriges bankmatrikel**, som numera dessutom är i det närmaste omöjlig att få tag på antikvariskt. I den finns de som kan hänföras till en nationell ekonomisk elit, men också de lokala näringslivseliterna. Ur ett agrart perspektiv är den också intressant eftersom inte bara affärsbankerna är medtagna utan också sparbankernas ledningar finns biografierad.

När det gäller den mer omfångsrika *Vem är vem?* så är den andra upplagans (från 1960-talet) alla fem band inskannade, medan endast två band från den första upplagan, som började utkomma i slutet av 1940-talet, finns med.

## TILL BORDS MED BISKOP

Det finns ingen större mängd källor till vad som äts i Sverige under äldre tid. För att skapa en mer

heltäckande bild av den svenska matkulturen krävs också många gånger ett pluralistiskt förhållningssätt när det gäller källtyper och ett inte så litet mått av uppfinningsrikedom.

I och med **Lars Holms** *Till bords med biskop Jesper Smedberg – mat och dryck i Svensk Ordabok*



**INTERIÖRBILD 2:** Stora biblioteksrummet, där delar av den nordiska samlingen är uppställd.

(ca 1725) blir det nu lättare att undersöka den svenska matkulturen. Boken är utgiven 2010 av Föreningen för Västgötlitteratur.

Enligt författaren inleds i och med utgivningen också en ny forskningsinriktning, **lexikologisk arkeologi**. Lars Holm har gått igenom **Jesper Swedbergs** *Swensk Ordabok* – flera gånger – och noterat alla ord som har med mat och dryck i vid mening att göra – rätter, drycker, råvaror, redskap och tillagningsmetoder.

## LOKALHISTORIA

Lokalhistoriska studier har ofta sin upprinnelse i ett engagemang för den plats man bor eller vuxit upp på. Alla har kanske inte möjlighet hitta medel så att professionella historiker och kulturgeografer kan undersöka saken. Det finns många barfota- eller lekmanahistoriker som antingen själva eller tillsammans i till exempel hembygdsföreningen bidrar till vår historieskrivning. Här på biblioteket tycker vi om denna historia. Det är inte heller sällan vi får förfrågningar om vi har material om en viss plats, det kan vara en by, en socken eller ett större område. Dessa lokalhistoriska studier är

också viktiga av det skälet att de kan kasta ljus över sådant som inte faller inom ramen för de vidare historiska mönster som en mer nationell historieskrivning med nödvändighet arbetar inom.

Förra året utkom *Ågerups Säteri på Romeleåsen – en historisk resa genom sekler* av kulturgeografen **Henrik Svensson** och historikern **Kerstin Vikner**.

Det är en socialhistoria, en lokalhistoria, men också en historia om en plats och dess materiella omgivningar liksom hur denna på olika sätt och under olika tider varit betydelsefull, hur den, som Kerstin Vikner skriver, varit en ”vital del i större godskomplex med förgreningar i Sverige, Danmark, Mecklenburg och Pommern.” En sammanhållande historieskrivning skulle kunna enligt Vikner kunna vara ett Östersjöperspektiv.

## GUERILLA GARDENING ANNO 1200

För den som vill veta vad som händer bland forskare med en agrarhistorisk inriktning kan det finnas anledning att vara med i den [agrarhistoriska listan](#). I mitten av januari kom till exempel kvartärgeologen och arkeobotanikern **Jens Heimdahls** artikel ”Barbariska trädgårdsmästare. Nya perspektiv på hortikulturen i Sverige fram till 1200-talets slut”. Ursprungligen publicerades artikeln i [Fornvännen](#) 2010:4.

Det är en mycket intressant artikel, som bland annat tar upp frågan om klostrens betydelse för införandet av hortikultur i landet. Heimdahl konstaterar, bland annat med hänvisning till **Inger Larssons** *Millefolium, rölika, näsegräs*, som utkom i en andra upplaga i akademiens SOLMED-serie förra året, att klostrens betydelse överdrivits och att deras inflytande saknar empiriskt stöd. Mycket tyder istället på att hortikulturen var en i huvudsak urban företeelse och att dess ursprung står att finna i framväxten av städer i Sverige under förmodern tid.

Heimdahl kan alltså visa att trädgårdskulturen inte varit en i huvudsak exklusiv historia förbehållen en privilegierad klass.

Att denna revidering av ett historiskt förlopp kunnat ske har att

göra med förbättrade undersökningsmetoder, en större teoretisk medvetenhet och metodutveckling inom framförallt exploateringsarkeologin.

Det går fortfarande för forskare och ledamöter i KSLA att beställa friex av *Millefolium*, rölika, näsegräs.

## ISBJÖRNAR

Fredagen den 11 mars, 8.45–15.00 i Kungl. Skogs- och Lantbruksakademiens lokaler på Drottninggatan 95 B i Stockholm hålls seminariet **Länge leve isbjörnen**. Klimat-



**INTERIÖRBILD 3:** Delar av den äldre fidskriftssamlingen. Här Norrbottens läns Hushållningssällskaps handlingar.

förändringarna har getts stor uppmärksamhet i samhällsdebatten och det förutspås genomgripande förändringar av förutsättningarna för mänskliga aktiviteter. Dramatiska genomslag för bösättningar och folkförsörjning målas upp och omfattande ansträngningar läggs ned på att förstå bakomliggande orsaker.

Arrangörerna bakom seminariet är intresserade av att också nå ut till historiker och samhällsvetare.

ANH:s nyhetsbrev ges ut av enheten för de areella näringarnas historia vid Kungl. Skogs- och Lantbruksakademien. (ISSN 2000-6179)

Osignerade artiklar har skrivits av redaktören.

Om du vill prenumerera eller avanmäla dig, kontakta redaktören: [per.eriksson@ksla.se](mailto:per.eriksson@ksla.se).

Ladda ned informationsbroshyren om biblioteket [här](#).