



Ceres olika gestalter, nr. 18. Ceres som akronym. **Clouds and Earth's Radiant Energy System** är en del av NASA och tillhandahåller data till vetenskapssamhället. Ceres är också Kungl. Skogs- och Lantbruksakademins symbol, som du kan se längst ned till vänster på denna sida.

NYHETSREVIJ NR. 8 ÅR 2011

I NUMMER 8: Sockenmagasin, jordbrukspolitik och örtaböcker

Det här numret av Freja ger en ganska bra bild av vad KSLA:s enhet för de areella näringarnas historia (ANH) gör i sin helhet. I vanlig ordning berättar vi om nyinköpta böcker till biblioteket, som vi tror kan intressera våra läsare och som innebär att läsare av nyhetsbrevet än bättre får ett grepp om bibliotekets samlingar. Den här gången handlar det om en serie om olika djur (ett antal omslag finns med som illustrationer). I numret skriver också professor Inger Larsson från Stockholms universitet om örtaböcker i Brøndegaardssamlingen. Vi kommer framöver att återkomma till Brøndegaardssamlingen.

En annan viktig del av ANH:s verksamhet är de historiska projekten. De kan till sin form se lite olika ut, men ofta har de sin grund i en konferens, ett symposium eller ett seminarium. Vi berättade tidigare om ett kommande seminarium om jordbrukspolitik efter 1945 och med särskild tonvikt på Europa, USA och Ryssland. Detta seminarium hölls den 16 november och Gabriel Söderberg, som var vetenskapligt an-



Sockenmagasin som uppfördes i norra Degerfors by under 1840-talet.

svarig för dagen, ger här ett kort referat.

Delar av KSLA:s arkiv uppmärksammas också i det här numret, nämligen sockenmagasinens utbredning under första hälften av 1800-talet. Undersökningarna finns bevarade i arkivet eftersom Lantbruksakademien vid denna tid också hade myndighetsuppdrag, uppgifter som senare övertogs av jordbruksdepartementet och lantbruksstyrelsen.

SOCKENMAGASIN

Av [Linnea Bring Larsson](#)

I dagens oroliga ekonomiska landskap är det intressant att se närmare på hur man förr i tiden försökte skydda sig mot ekonomiska svängningar och kriser. Ett sätt att försöka förhindra konjunktursvängningar var att inrätta sockenmagasin, som fungerade som en typ av lokala banker där sockeninvanarna kunde förvara och låna spannmål. På många håll innehade dessa en viktig roll. Carl-Johan Gadd skriver till exempel i *Det svenska jordbrukets historia* (Bd. 3) att magasinens "stora betydelse låg i att de under dåliga skördeår gjorde det möjligt för fattiga bönder att låna spannmål till utsäde eller konsumtion till betydligt lägre ränta än hos städernas spannmålshandlare". 1832/33 respektive 1843/44 genomfördes två undersökningar angående sockenmagasinens utbredning och verksamhet i landet. De inkomna uppgifterna samlades sedan i ett arkiv, Inkomna uppgifter rörande sockenmagasinen 1832–1844 E IV C:1–5,

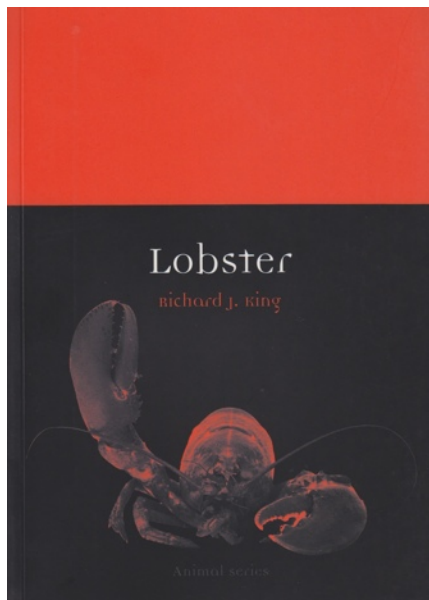


2011

Bibliotekets öppettider: mån-ons 13–17; tors 13–19; fred stängt.
Telefon: 08-54547720; hemsida: www.kslab.ksla.se
Kontakta redaktören: per.eriksson@ksla.se
Ansvarig utgivare: Åke Barklund

som efter lång tid i glömska och oordning nu äntligen har ordnats. På ANH:s hemsida kommer inom kort en komplett förteckning över materialet i arkivet, en mer detaljerad arkivbeskrivning samt två kartor att läggas upp. Freja återkommer i ärendet.

I arkivet finns information som är av intresse inte bara för undersökningar som strikt rör sockenmagasin. Här går även att hitta uppgifter om socknars folkmängd under perioden, utlåningsvillkor, räntesatser och i vissa fall information om delägare till magasinerna – uppgifter som kan vara intressanta för såväl lokalhistoriskt intresserade som ekonomiskt inriktade makroteoretiker. Materialet rör sig på en härads- och sockennivå, men här finns också möjligheter till jämförande undersökningar i större skala, även om tyvärr upp-



gifter saknas för vissa områden. Många av dokumenten följer en och samma mall, vilket gör materialet överskådligt. Den nya sorteringen delar in materialet efter län- och undersökningsår, därefter alfabetiskt efter Ortsnamn (härad, pastorat och liknande beroende på uppgifter givna i materialet). De delundersökningar som av olika skäl inte har kunnat omsorteras har försetts med en kompletterande alfabetisk lista – allt för att underlätta möjligheten att söka i arkivet. Indelningen baseras på de uppgifter som ges i dokumenten, så glöm inte att också att se närmare på dokumenten för områden som ligger omkring den region du är intresserad av!



Ulf Jonsson från Stockholms universitet berättar om Frankrikes jordbrukspolitik på seminariet den 16 november.

KSLAT INBUNDEN

Till stor del så handlar den historia som biblioteket och ANH arbetar med om händelser i det förflutna som på ett betryggande sätt har hunnit bli historia. En inte ringa del behandlar till exempel perioden 1850–1950, tiden då det svenska och europeiska lantbruket genomgick en omvälvande modernisering. Men det är viktigt att även det som nyligen hänt kan studeras av historiker – i framtiden. För att underlätta detta så finns nu hela KSLAT, Kungl. Skogs- och Lantbruksakademiens Tidskrift, inbunden från 1813 till och med nummer 3 2011, det vill säga även de två sista decennierna finns nu inbundna. KSLAT ger en bild av såväl en föränderlig akademi som ett föränderligt jordbruk.

KSLAT finns från och med 2005 att ladda ned [här](#). Även en del äldre nummer finns tillgängliga elektroniskt.

SYMPOSIUM OM JORDBRUKSPOLITIK

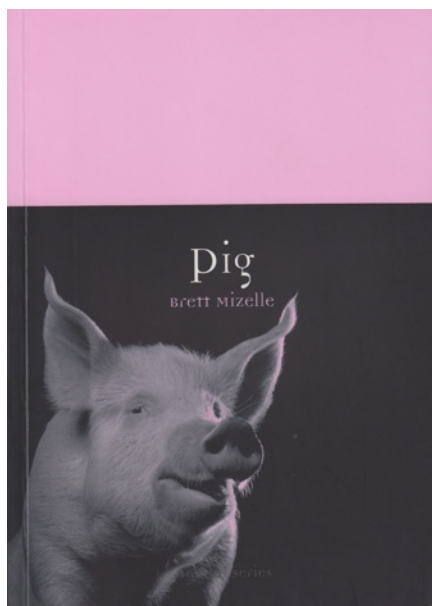
Av [Gabriel Söderberg](#), Uppsala universitet

Med anledning av EU:s förestående omförhandling av sin gemensamma jordbrukspolitik – Common Agricultural Policy, **CAP** – anordnade KSLAs enhet för de areella näringarnas historia (ANH) ett seminarium om den industrialiserade världens jordbrukspolitik från 1945 till idag.

Syftet var att samla representanter från forskning, organisationsliv och politik och med utgångspunkt från sju olika föredrag om jordbrukspolitiken utveckling i olika regioner, åstadkomma en för alla berikande diskussion om jordbrukspolitik, dess framväxt och dess framtid. Den historiska genomgången tjänade till att belysa mekanismerna i jordbrukspolitiken utveckling, samt ge ett analytiskt underlag för att diskutera likheter och skillnader mellan de olika regionerna. Bland de inbjudna till symposiet fanns forskare från olika lärosäten, representanter från partipolitiken – däribland två före detta jordbruksministrar – och olika organisationer som berörs av omläggningen i jordbrukspolitiken. Symposiet modererades av professor **Mats Morell** från Stockholms universitet.

Först ut bland föredragshållarna var **Ann-Christina Knudsen**, verksam som docent vid universitetet i Aarhus, som gav huvuddragen i EU:s gemensamma jordbrukspolitik och dess utveckling från starten 1957. Därefter gjordes ett antal nedslag i enskilda länder, där **Ulf Jonsson**, professor vid Stockholms universitet, höll ett föredrag om Frankrike, **Magnus Erlandsson**, Stockholms Center för Offentlig Forskning, om Sverige och professor **Carsten Daugbjerg**, Köpenhamns universitet om Danmark. Dessa länder har vid olika tidpunkter i sin egen och EU:s historia och därför på olika

sätt påverkats och dragit nytta av CAP: Frankrike från starten 1957, Danmark – som stark exportnation på jordbruksområdet – från



1973, och Sverige efter en påbörjad avreglering 1995. Därefter följde Hans Jörgensen, Umeå universitet, upp med ett föredrag om de nyblivna EU-medlemsländerna i Östeuropa och deras erfarenheter av en annan överstatlig samarbetsorganisation: det Sovjet-dominerade Comecon. **Martin Kraagh**, Handelshögskolan i Stockholm, gav ett föredrag om Sovjetunionens och det post-sovjetiska Rysslands jordbrukspolitik, en region som i likhet med Östeuropa skilde sig starkt från sina västliga motsvarigheter i och med att staten så totalt dominerat utvecklingen. Slutligen gav **Gabriel Söderberg**, Uppsala universitet, även vetenskapligt ansvarig för symposiet, ett föredrag om USA:s jordbrukspolitik, där skarpa regionala olikheter i landet och skiftande politiska allianser pekades ut som en central drivkraft i hur jordbrukspolitiken utformades.

När det gäller likheter och skillnader mellan dessa områden kan följande sägas. I samtliga länder har staten spelat en avgörande roll. Dock är skillnaden stor när det gäller hur stor hänsyn staten har tagit till jordbrukarnas intressen. I Sovjetunionen togs ingen hänsyn alls, medan staterna i Västeuropa och USA på gott och ont aktivt samarbetade med representanter från jordbruket. Vidare skiljer sig Europa gentemot USA

och forna Sovjetblocket i den senare tidens betonande av miljön som en viktig faktor i utformandet av jordbrukspolitiken. I samtliga fall har också jordbruket haft en viktig strategisk roll i efterkrigstidens politiska situation: för Europa handlade det om att bygga upp möjligheter för självförsörjning i händelse av krig, i Östblocket var jordbruket en viktig källa till utländsk valuta, och i USA var jordbrukssubventioner en del i kampen mot kommunismen i världen.

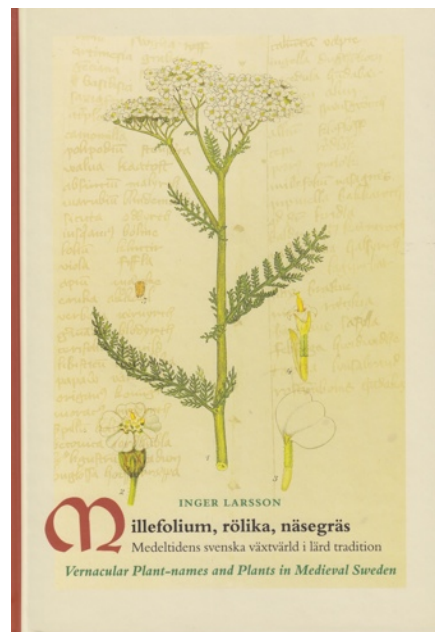
Kring bordet uppstod en livlig diskussion. Vissa av de församlade hade själva minnen av avgörande händelser som behandlats under föredragen och delade generöst med sig av sina reflektioner. Diskussionerna rörde sig ofta fram i tiden och de historiska föredragen utgjorde en utmärkt bakgrund för att få en gemensam grund för diskussion om många av vår tids största frågor. Förutom jordbrukspolitikkens rent konkreta utformning i olika regioner, kom frågan om jordbrukets oljeberoende och vad som kommer att hända när oljan sinar upp. Detsamma gällde frågan om den förväntade befolkningstillväxten i framtiden och jordbrukspolitikkens möjligheter att både klara försörjningen samtidigt som miljömässig produktion säkerställs. Det ökade inflytande för stora jordbruksföretag som bedriver tillverkning i industriell skala diskuterades också och flera av de talande var överens om att dessa kommer att få större inverkan på jordbrukspolitiken i framtiden. Slutligen diskuterades också inverkan av de nya, stora jordbruksländerna, där särskilt Brasilien nämndes som en växande jätte vars expansion mycket väl kan få konsekvensen för världen och de länder som behandlats under dagen.

LÄKE- OCH ÖRTABÖCKER I BIBLIOTEKET

Av [Inger Larsson](#), Stockholms universitet

Nutida läke- och örtaböcker finns det gott om, också i KSLAs bibliotek. En gemensam röd tråd präglar dem alla, och det är att de, historiskt sett, traderar i stort sett samma information. Det är möjli-

gen att gå lite för långt att säga att har man sett en har man sett dem alla, men det gemensamma stoffet är omfattande. Vill man veta "hur det började", kan man också hitta den litteraturen i biblioteket, framför allt i den s.k. **Bröndegaaardsamlingen**. Våra äldsta, på svenska skrivna, läke- och örtaböcker är ett tiotal av **G. E. Klemming** utgivna medeltida handskrifter samlade under titeln *Läke- och örteböcker från Sveriges medeltid*. Volymen omfattar knappt 500 sidor. Språket är fornsvenska och det finns inga illustrationer. Detta är i stort sett allt som finns på svenska från medeltiden av medicinskt orienterad botanisk litteratur. Skulle språket kännas alltför



hindert – det är inte så svårt som man kan tro – så finns en nutida presentation av de växter som fått svenska namn under medeltiden och något om dessas medicinska egenskaper i **Inger Larssons Millefolium, rölika, näsegräs. Medeltidens svenska växtvärld i lärd tradition**, utgiven av KSLA.

Inledningsvis nämndes att en stor del av informationen om växternas förmodade medicinska egenskaper i läke- och örtaböcker traderats genom historien, och att författarna lånar friskt från varandra. Så är det i dag och så var det i det medeltida Sverige. Inte minst märks det på urvalet växter. Många av dem växer inte hos oss varken då eller nu och många var, och är, kanske bara kända till namnet. Ytterligare ett stort antal har förts in för odling sedan me-

deltiden medan några också är inhemska.

Merparten av de medeltida svenska skrifterna är regelrätta översättningar från danskan. Främst är det den danske kaniken och läkaren **Henrik Harpestrængs** arbeten från mitten av 1200-talet, utgivna av Marius Kristensen i *Gamle danske urteböger, steenböger og kogebøger* och Paul Hauberg i *Liber Herbarum*. Ett annat viktigt arbete som översattes till svenska i stora delar är **Christiern Pedersens** *Lægebog* från 1533 som utgivits i facsimil.

Men, det slutar inte här. Våra



danska källor hämtade sitt stoff från tyska och franska arbeten. En viktig källa för Harpestræng var *Macer floridus* som han nästan ordagrant översatte. Den skrevs i Frankrike i början av 1100-talet och är numera lättillgänglig i tysk översättning med kommentar av **J. G. Mayer** och **K. Goehl** i *Kräuterbuch der Klostermedizin. Der "Macer floridus". Medizin des Mittelalters*. *Macer floridus* i sin tur röjer påverkan från **Walafrid Strabo**, munk i klostret Reichenau i början av 800-talet. Om honom och hans verk kan man läsa i **Hans-Dieter Stofflers** *Kräuter aus dem Klostergarten. Wissen und Weisheit mittelalterlicher Mönche*. Därmed är vi gott och väl halvvägs till de antika författarna, de grekiska och romerska förebilderna, men den sista delen av vägen återstår att klarlägga för den nordiska forskningen.

Beställ fram Klemming och någon samtida illustrerad örtabok från kontinenten och jämför! Betänk att Klemmings utgåva innehåller tidens samlade vetande på svenska, medan den illustrerade örtaboken representerar tusentals Mellan- och Sydeuropeiska arbeten med liknande innehåll.

Läke- och örtaböcker från alla tider beskriver inte så sällan vissa växter som rena mirakelmediciner. Vill man veta något om de inhemska växternas faktiska medicinska egenskaper så är **Stefan Källmans** *Vilda växter som mat och medicin* oerhört spännande! Den kan delvis kasta ljus över varför befolkningen på Birka samlat så mycket älggräs (*Filipendula ulmaria*) – växten innehåller (förenklat sagt) salicylsyra och har dessutom bakteriedödande effekt. Det visste man i slutet av 1800-talet när man skurade mjölkkärlen av trä med älggräs – kanske var det därför den bragtes till Birka också! Källmans bok är befriande fri från trolldom, magi och övertro, vilket inte ens kan sägas om nutidens läke- och örtaböcker!

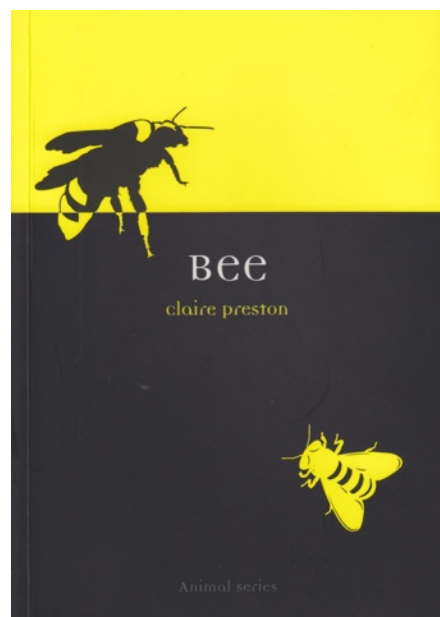
DJUR

Sedan några år finns en rätt fantastisk serie böcker som ges ut av det lilla förlaget **Reaktion**, som specialiserat sig på bland annat konstböcker av olika slag. Serien som förlaget ger ut heter *Animal*, och handlar inte så oväntat om just djur. Hittills har 34 böcker utkommit och alltså 34 djur biografierats. Bland dessa djur märks råttan, älgen, hummern, vargen, björnen, duvan, ostronet, räven, grisen, haren och biet, alla djur som antingen ligger på våra tallrikar eller finns i vår närhet. Biblioteket har köpt in ett urval av dessa – till exempel har elefanten och myran utslutits.

Upplägget och formen är densamma i alla volymerna. Böckerna är omkring 200 sidor tjocka och innehåller ungefär 100 bilder.

Unikt måste sägas vara hur respektive författare ringar in det djur som behandlas. Böckerna inleds med ett naturalhistoriskt avsnitt, för att sedan röra sig mot ett mer kulturhistoriskt fält och där inte minst de forskare som stude-

rat de olika djuren tas upp. I boken om biet behandlas till exempel biets plats i folkloren, religionen, filmen, poesin och reklamen. Det



måste också påpekas att det relativt fylliga urvalet av bilder fungerar alldeles utmärkt för att illustrera vad som behandlas, och är inte heller bara en illustration till vad som berättas utan ett konkret bevis på hur till exempel råttan figurerat i reklam.

Skribenterna kommer i huvudsak från det humanistiska och kulturhistoriska området och sättet att beskriva sitt ämne liknar många gånger en fyllig artikel i en encyklopedi, men där det också finns plats för en personlig twist.

Det som kan se ut som en relativt smal ingång visar sig vid en närmare genomgång rymma en inte oansenlig bredd och hur respektive djur visar sig finnas representerad och delaktig i den mänskliga historien inom en rad områden.

ANH:s nyhetsbrev ges ut av enheten för de areella näringarnas historia vid Kungl. Skogs- och Lantbruksakademien. (ISSN 2000-6179)

Osignerade artiklar har skrivits av redaktören.

Om du vill prenumerera eller avanmäla dig, kontakta redaktören: per.eriksson@ksla.se.

Ladda ned informationsbroshyren om biblioteket [här](#).