



REGERINGSKANSLIET

Ansvarsfördelning och finansiering av Slussens anpassning

Ingemar Skogö

Uppdraget om en ny reglering av
Mälaren, Försvarsdepartementet

Mälaren är en viktig gemensam tillgång för regionen

- Vattentäkt för 2 miljoner människor
- Viktig resurs för attraktivt boende
- Betydelsefull för turism och rekreation
- Med mera



Tillståndprocesser nuläge

- Detaljplanen för Slussen fastställd 2011. Är nu föremål för besvärspövning hos mark- och miljödomstolen.
- Mälarens reglering och ombyggnad av slussen i Söderström – tillståndsansökan lämnad till mark- och miljödomstolen i mars 2012.
- Den nya regleringen beräknas kunna vara i drift från 2020.

Uppdraget

- Uppdrag att biträda Försvarsdepartementet för att underlätta en effektiv process för samråd och klarläggande av frågor rörande ansvarsfördelning och finansiering av åtgärder för en ny reglering av Mälaren.
- Syftet med processen är att reducera risken för översvämningar vid höga vattennivåer och minska risken för saltvatteninträngning från havet vid låga vattennivåer i Mälaren

Principer för kostnadsfördelning

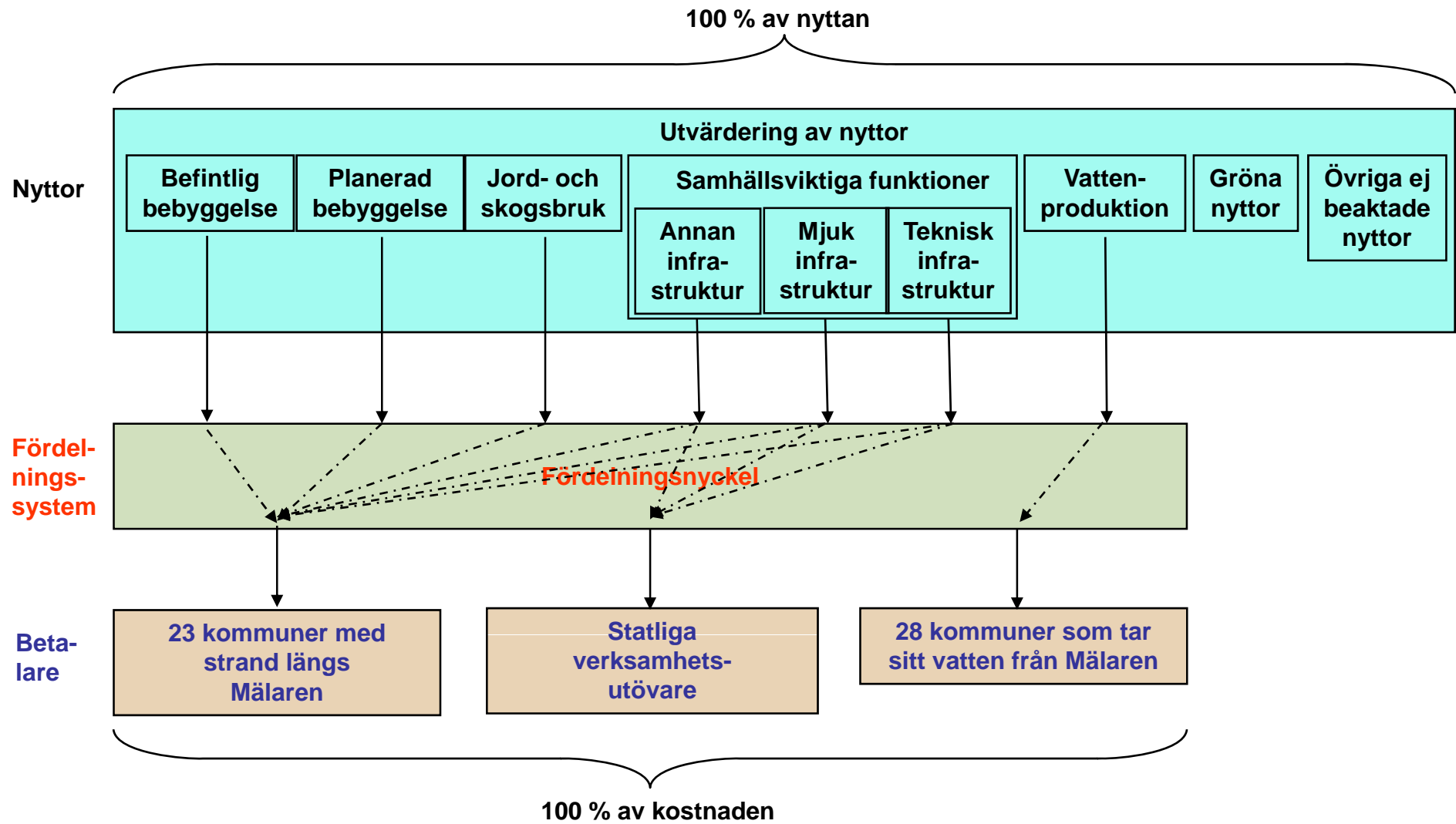
- Den som ansvarar för en verksamhet normalt har motsvarande ansvar under krissituationer
- Den som har störst nytta av en åtgärd ska ta den största delen av kostnaden
- Beakta den kommunala lokaliseringsprincipen
- Inga statliga medel finns avsatta

Förlängt uppdrag

- Uppdraget förlängt till 31 december 2012
- Samma utgångspunkter som tidigare
- ”Frågan om ansvar för och finansiering av en ny reglering av Mälaren är i första hand något som bör diskuteras mellan de aktörer som utpekats i rapporten. Ingemar Skogös förslag till fördelning av kostnaderna bör kunna utgöra en god grund för diskussionerna.”
- Ett antal kommuner har framfört önskemål om fortsatt dialog om innehållet i förslagen.
- Möjligheterna bör fortsatt prövas att finna lösningar inom befintlig lagstiftning som underlättar finansieringen.

Slutsatser av arbetet hittills

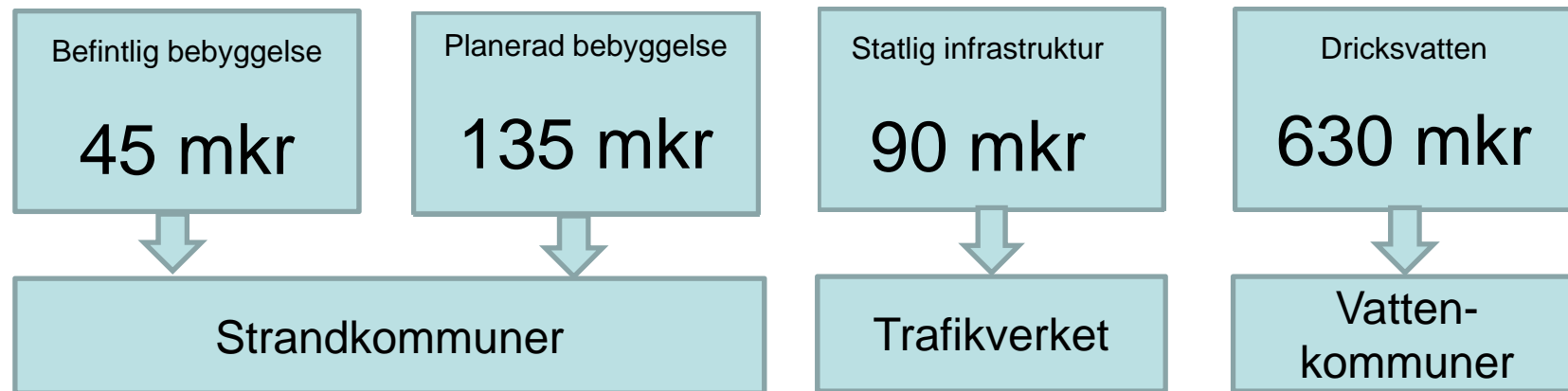
- Utgå från Stockholm stads förslag till reglering av Mälaren
- Bygg ut avbördningskapaciteten i Stockholm
- Kostnaden för utbyggnaden av Slussen i Söderström är 900 milj kr
- Den samhällsekonomiska nyttan av åtgärden är cirka 15 miljarder kr
- Utbyggnaden av slussen i Södertälje ger reservkapacitet
- Samhället behöver stå för en väsentlig del av finansieringen. Kommunerna har ett ansvar här, men även statliga aktörer (Trafikverket)



Skogs- och jordbruket

- I huvudsak positiva konsekvenser av en ny reglering genom mindre översvämningrisker
- Vissa lågt liggande och ej invallade åkrar kan sås senare än idag på grund av den ändrade regleringen.
- De markägare/brukare som drabbas av en negativ nettoeffekt av den nya regleringen kompenseras inom ramen för miljödomen
- Ingår inte i fördelningsmodellen

Utfallet av fördelningsmodellen

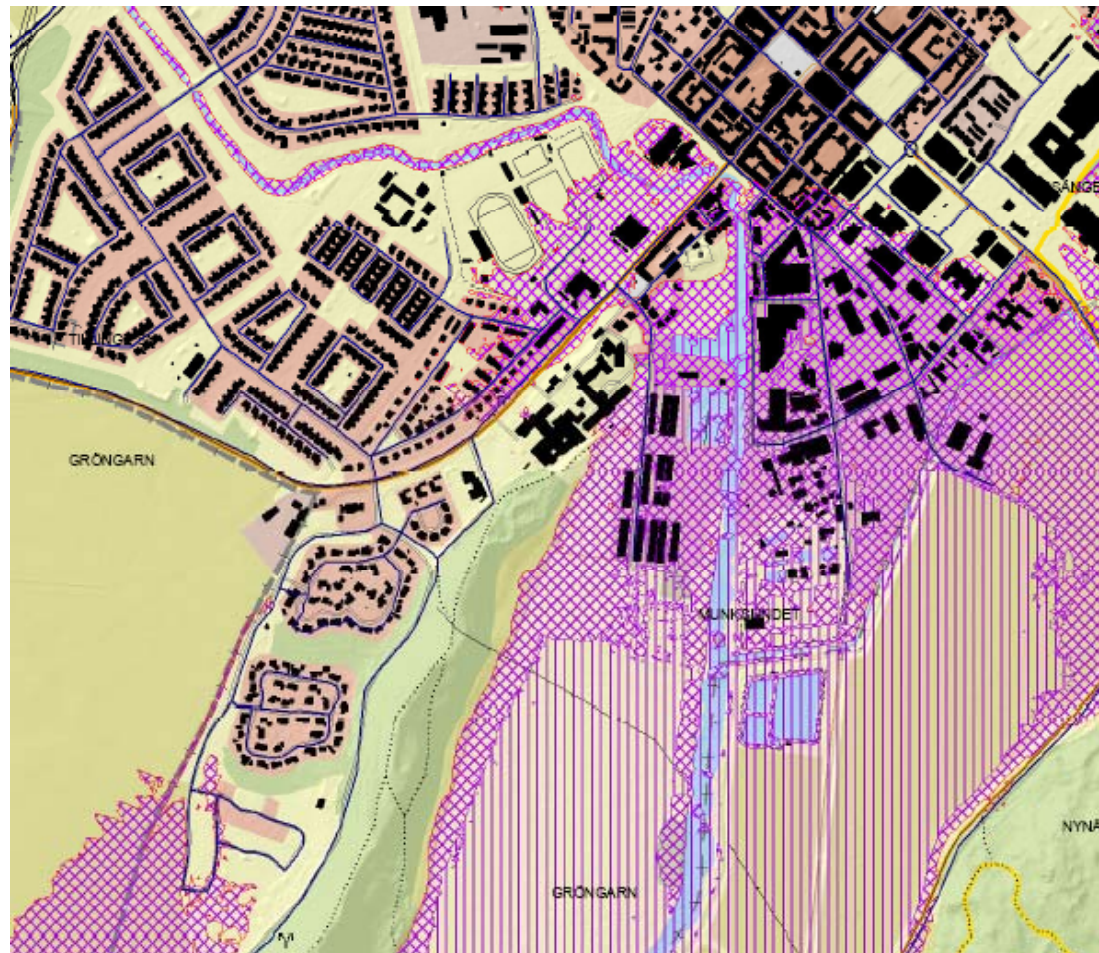


Ny och planerad bebyggelse

- Nya översvämningskartor
- Fastighetsdata
- Kommunernas översiktsplaner
- Markvärdesförändringar mellan befintlig och ny reglering beräknas



Översvämningsskarta Enköping



Statlig infrastruktur

- Trafikverkets vägar och järnvägar
- Förseningskostnader
- Skadekostnader
- Återställningskostnader



Dricksvattenförsörjning

- Den totala nyttan för vattenproduktionen är, försiktigt räknat, 10 miljarder kr.
- Vattenproduktionens andel är 70 % av den totala nyttan, vilket motsvarar 630 miljoner kr i med-finansiering.
- Beloppet delas upp på de fyra stora vattenproducenterna efter leveransandel.
- Varje producents produktion delas upp per kommun efter andel levererad mängd vatten.

Förslag till fördelning



Medfinansiär	Summa kostnad för Mälarens reglering	Medfinansiär	Summa kostnad för Mälarens reglering
Arboga	0,0	Sigtuna	12,0
Botkyrka	19,7	Sollentuna	13,4
Danderyd	8,7	Solna	22,2
Ekerö	14,0	Stockholm	329,2
Enköping	16,0	Strängnäs	45,3
Eskilstuna	5,5	Sundbyberg	11,5
Hallstahammar	0,3	Södertälje	30,7
Haninge	16,2	Tyresö	9,1
Huddinge	33,9	Täby	13,3
Håbo	0,4	Upplands-Bro	9,4
Järfälla	16,7	Upplands Väsby	9,9
Knivsta	3,7	Uppsala	0,7
Kungsör	1,9	Vallentuna	4,8
Köping	7,6	Vaxholm	2,7
Lidingö	9,9	Värmdö	2,7
Nacka	21,5	Västerås	97,0
Nykvarn	3,2	Österåker	6,7
Nynäshamn	4,8	Trafikverket	90,0
Salem	4,6	Totalt	900

Tidplan för det fortsatta arbetet

- Fortsatta kontakter med berörda intressenter under hösten
- Underskrivna avsiktsförklaringar hösten 2012
- Avtal före beräknad byggstart 2013/2014
- Betalning sker när nya vattenregleringen trätt i kraft (beräknas 2020)

