

# Freja

Nyhetsbrev från Kungl. Skogs- och Lantbruksakademins Enhet för de areella näringarnas historia (ANH)



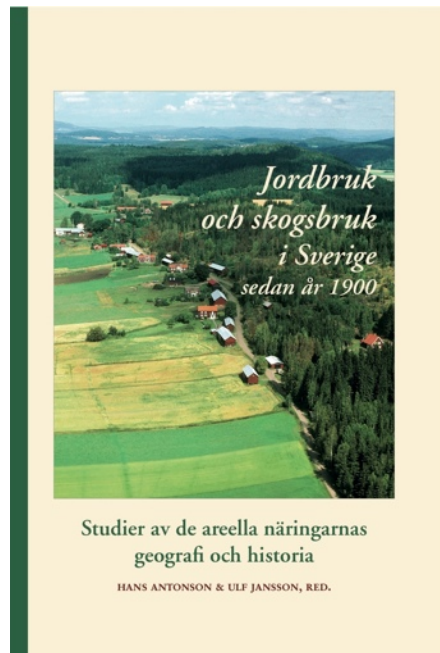
**Ceres olika gestalter,** nr. 23, Ceres som medalj. Kungl. Skogs- och Lantbruksakademins stora guldmedalj delas ut till såväl ledamot som icke ledamot för synnerligen framstående livsgärning inom akademiens arbetsfält. Medaljen instiftades 1812 och är i gediget guld.

NYHETSREVIJ NR. 3 ÅR 2012

## JUBILEUMSNUMMER: SOLMED firar 20 år

Kungl. Skogs- och Lantbruksakademins enhet för de areella näringarnas historia (ANH) vill i detta specialnummer av nyhetsbrevet Freja uppmärksamma att utgivningen av böcker i SOLMED-serien nu fyller tjugo år. Det är särskilt roligt att för prenumeranter av Freja, vars tyngdpunkt ju ligger på biblioteket och dess resurser, få berätta om ANH:s vidare verksamhet, men i synnerhet hur dess projekt- och bokutgivning vuxit fram och utvecklats under nu två decennier. Biblioteket och bokutgivningen är ANH:s viktigaste uppgifter.

Då, för tjugo år sedan, utgavs den första volymen i SOLMED, Peter Hernquists brev till Abraham Bäck 1763-1792, ja den hette faktiskt så, en källskrift om medicinsk behandling av hästar. Formen var limbunden A4 i enklast tänkbara utförande. Så skulle det fortsätta under fyra år. År 1996 fattades ett nytt beslut. Akademien skulle ge SOLMED en mer varaktig bokprägel. Jag, som då var nyanställd doktorand på akademien, fick förtroendet att, tillsammans med chefsbibliotekarie Lars Ljunggren och Nämnden för de areella näringarnas historia, ta



fram ett förslag på en ny form. Resultatet blev det inbundna bokformat som ännu består. Litet dyrare, ja visst, men också prestigehöjande för skogs- och lantbrukshistorien även om den första "nya" volymens förbryllande titel "Gud bevara utsädet!" kanske inte var den mest tilltalande i ett marknadsföringsperspektiv.

Utgivningen har varit omfattande. De första fyra årens 15 volymer

speglar väl ett då uppdämt behov av publicering, men även i det nya formatet har den varit stor. Givetvis har inte den äldre seriens drygt fyra volymer per år kunnat vara sig finansieras eller arbetsmässigt sett klaras av, men resultatet på i genomsnitt tre volymer per år imponerar.

Ansvar har under alla år delats mellan externa sakkunniga redaktörer och ANH:s personal. I perspektiv från den egna erfarenhetens backspegel kan jag bara tacksamt buga mig inför allas nedlagda arbete och entusiasm. I det följande utvecklas detta av Ronny Pettersson och Ulf Jansson. Ronny som är ekonomhistoriker och ledamot i akademien och i ANH:s nämnd, beskriver hur ANH:s projektverksamhet och bibliotek utvecklats parallellt. Och har ni följt Freja en tid så känner ni igen den mix av ämnen som behandlas i SOLMEDs utgivning, och i den typ av böcker som finns i bibliotekets samlingar. Utgivningen beskrivs också av Ulf Jansson, kulturgeograf och ledamot i ANH:s nämnd, ger i ett retrospektivt statistiskt perspektiv på SOLMEDs 20-åriga utgivning flera intressanta infallsvinklar.



# 2012

Bibliotekets öppettider: mån-ons 13-17; tors 13-19; fred stängt.  
Telefon: 08-54547720; hemsida: [www.kslab.ksla.se](http://www.kslab.ksla.se)  
Kontakta redaktören: [per.eriksson@ksla.se](mailto:per.eriksson@ksla.se)  
Ansvarig utgivare: Åke Barklund

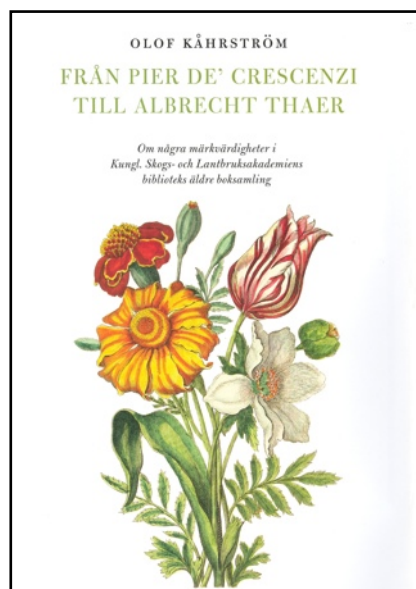
Den ganska vida palett av ämnesområden som behandlats och som finns på biblioteket har sin kärna i vad som beskrivs som de areella näringarnas historia. Denna inriktning innefattar såväl jord- och skogsbruk, trädgårdsskötsel och fiske. Till detta kommer också landskapsfrågor, vetenskapens utveckling liksom miljöfrågor, när dessa haft bäring på de areella näringarna. Men viktigt är också människorna bakom utvecklingen och hur de valt att organisera sig, det vill säga person- och organisationshistoria. Annorlunda uttryckt så handlar det om hur marken används och förutsättningarna och konsekvenserna av detta. I det stora markanvändningsprojektet, som publicerades 2011 i en atlas och en fördjupande antologi, tog vi ett helhetsgrepp om detta för svensk del när det gäller de senaste 100 åren.

En ambition med akademiens historiska arbete är att vi försöker fånga de frågor vi behandlar utifrån flera perspektiv, inte minst för att fånga den verksamhetssfär som akademien historiskt haft att förhålla sig till. Naturligt nog innebär det när det gäller tillvägagångssätt först och främst ett mer traditionellt historikerperspektiv inom ramen för idéhistoria, ekonomisk historia och historia. Men vi har till följd av att det handlar om den gröna sektorn ett intresse av att belysa många frågor också från ett naturvetenskapligt håll. Dessutom har vi i flera av de projekt vi arbetat med velat ta tillvara vad personer som arbetat inom det område som vi undersöker har att säga. Dessa har ofta varit ledamöter i akademien. Deras bidrag har skett antingen som författare i de böcker som vi gett ut eller genom att de varit med på de symposier som ofta utgör starten på ett nytt projekt. På så sätt har ett i god mening tvärvetenskapligt arbetssätt etablerats. Det märks också genom att så många av akademiens ledamöter visat uppskattning för dess historiska verksamhet, även om deras kunskapsområde i den agrara sektorn legat på annat håll än det som behandlats i de historiska böcker som gett ut.

Annorlunda uttryckt tar ANH sig an historiska frågeställningar på ett liknande sätt som akademien tar sig

an framtid och samtid, det vill säga genom att lyfta fram såväl samhällsliga som naturvetenskapliga aspekter, men också genom att ta fasta på den praktiska kunskap som ryms inom olika verksamhetsgrenar. Ett mål med den historiska verksamheten är också att den skall vara användbar när det gäller våra möjligheter att orientera oss inför framtiden.

Den rätt omfattande utgivningen – i slutet finns en lista på vad som getts ut – finansieras i huvudsak genom externa medel, men har så klart en stor fördel av att vara en integrerad del av akademien. Förutom arbetet med akademiens olika delar är också de samarbeten ANH har med bland andra avdelningen för Agrarhistoria och CBM, Centrum för Biologisk Mångfald vid SLU i U-



tuna, värdefulla.

Enhetens samarbeten har också sträckt sig utanför Sveriges gränser, vilket märks av att 28 av de artiklar som ingått i de utgivna antologierna författats av personer från andra länder än Sverige. Tio av artiklarna är författade av danskar, sex av norrmän, tre av amerikaner respektive finnländare, två av engelsmän och tyskar samt en artikel av en holländare respektive en fransman.

Avslutningsvis så hoppas vi att de kommande tjugo åren skall bli lika händelserika och intressanta som de två decennium som nu passerat. Under senare tid har vi från ANH:s sida försökt att än bättre informera om vår verksamhet och göra resurser tillgängliga för forskning om de areella näringarnas historia. Nyhets-

brevet Freja är ett exempel på detta, som 2012 påbörjat sitt tredje år. Ett annat exempel utgörs av den nya hemsidan. ANH var tidigt ute med att tillgängliggöra resurser på nätet. Hemsidan har därför under några år varit en smula otymplig att arbeta med, även om dess innehåll varit digert. Den ansiktslyftning som nu skett gör sidan mer användarvänlig och kommer förhoppningsvis att underlätta arbetet för såväl professionella historiker som lekmannahistoriker liksom för den intresserade allmänheten.

Ulrich Lange, agrar- och bebyggelsehistoriker samt ordf. i Nämnden för de areella näringarnas historia

## ANH:s PROJEKT OCH PUBLICERINGSVERKSAMHET - EN KORT HISTORIK

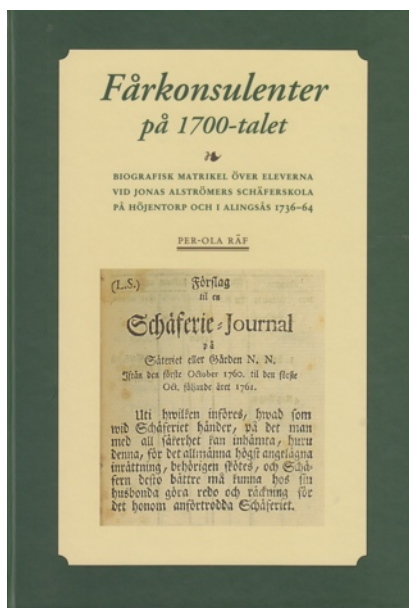
Akademien har under lång tid i sin tidskrift publicerat artiklar som behandlat historiska frågor. Oftast har de historiska inslagen tjänat som bakgrund till en analys av nutidens och framtidens frågor. Större satsningar på historisk forskning har också gjorts, framför allt i samband med jubileer. I de skrifter som då utgivits beskrivs de areella näringarnas historia under den aktuella perioden. Den senaste av dessa, den lantbruks-historiska antologin *Jubileumssupplementet. Historiska artiklar med anledning av 175-årsfirandet av Akademiens installation* (1988), kan sägas inleda en renässans för Akademiens historiska engagemang, som därefter växte sig allt starkare.

Startpunkten för det växande engagemanget var biblioteks-nämndens beslut år 1989 att bibliotekets framtida inriktning skulle vara skogs- och lantbrukshistoria i vid tvärvetenskaplig mening och att biblioteket skulle skapa en god forskningsmiljö för forskare på det historiska området. Detta beslut innebar en tydligare profilering av verksamheten, även om inriktningen på agrarhistoria fastlagts redan tidigare (1987). Som en konsekvens borde enligt nämnden samlingarna kompletteras med källlitteratur, som främst berörde svenska förhållanden, och bearbetning, som i första hand be-

handlade Sverige, i andra hand övriga Norden och i tredje hand övriga länder norr om Alperna samt USA. Litteraturen borde vara skriven på de skandinaviska språken, på engelska, franska eller tyska.

### Samarbete med Nordiska museet

Samma år som detta beslut fattades startade Akademien en skogs- och lantbrukshistorisk symposie- och seminarieserie i samarbete med Nordiska Museet, något som ytterligare förstärkte den agrarhistoriska profilen. En del bidrag utgavs i Akademiens rapportserie men det stora flertalet publicerades från och med 1991 i serien *Skrifter om skogs- och lantbrukshistoria*, utgiven av Nordiska museets förlag. Samarbetet breddades sedan i och med att Avdelningen för agrarhistoria vid Sveriges Lantbruksuniversitet kom med och sammanlagt anordnades ett fem-



tioal seminarier och symposier. Fram till och med 2004, när utgivningen upphörde, publicerades 18 nummer i serien.

### Egen bokserie

Nästa steg i utvecklingen av den agrarhistoriska profilen var Akademiens beslut år 1992 att biblioteket skulle ge ut en underserie till dess rapportserie, *Skogs- och lantbrukshistoriska meddelanden utgivna av KSLA:s bibliotek* (SOLMED). I serien skulle publiceras bibliografiska och bokhistoriska arbeten, kommenterade handskrifter, tematiska samlingar av äldre småtryck, delar av större tryckta arbeten samt uppsatser av både

professionella forskare och lekmanaforskare. Skogs- och lantbrukshistorisk forskning ansågs nödvändig för att kunna verka som en akademi i tiden och kunna förankra dagens och morgondagens verksamhet i gårdagens kunskaper och erfarenheter. I och med seriens tillkomst stärktes bibliotekets roll som främjare av skogs- och lantbrukshistorisk forskning. Tillkomsten av serien betraktades som en viktig investering för bibliotekets utveckling. Utgivningen, och verksamheten kring den, skulle skapa kontakter och ge Akademien ökat anseende inom profilen. Ett ökat nyttjande av biblioteket av forskare från olika discipliner skulle vidare kunna bli följden.

Som ett led i utvecklingen av serien började biblioteket att arbeta med historiska projekt samt arrangerade seminarier och konferenser. Publiceringsverksamheten innebar aktiv medverkan vid utformningen av de projekt som var avsedda för publicering i serien. Detta var nödvändigt dels för att texterna skulle hålla god kvalitet, dels för att de skulle få den breda och gärna tvärvetenskapliga inriktning som varit ledstjärna för hela verksamheten. Därmed kom biblioteket också att spela en mer aktiv roll än tidigare för att främja forskning. Flera av de projekt som kom till stånd byggde på idéer och förslag som kom från akademiledamöter. I en del fall kom idén att förverkligas med initiativtagaren som författare eller redaktör. I andra kom den att fullföljas genom att andra personer engagerades för uppgiften.

Detta bredare och mer aktiva arbete stadfästes i de föreskrifter som antogs år 1995. Verksamhetsprofilen för biblioteket beskrevs då på likartat sätt som 1989, dvs. den skulle i första hand vara skogs- och lantbrukshistoria i vid, tvärvetenskaplig mening. Bland bibliotekets uppgifter angavs att det skulle främja skogs- och lantbrukshistorisk forskning, utveckla goda kontakter med forskarsamhället, delta i arbetet med Akademiens skogs- och lantbrukshistoriska verksamheter samt ansvara för och främja forskning som nyttjade Akademiens historiska arkiv. Biblioteket skulle också ansvara för skriftserien Skogs- och lantbruks-

historiska meddelanden med samma syfte som tidigare. Främjandeuppgiften tolkades så att den infattade att verka för att forskare, finansierade med externa medel, skulle knytas till verksamheten. Akademien sades se ett stort värde i agrarhistorien i och med att den vidgar förståelsen för lantbrukets och skogsnäringens betydelse.

Fram till och med 1996 utgavs 15 häftade nummer i SOLMED-serien med stor spridning i ämnesvalet. Projekten var som regel brett tvärvetenskapliga med uttalat agrara/naturvetenskapliga inslag. Utgivningen rymde kommenterade handskrifter som Peter Hernquists brev och hans husdjurslära, båda från slutet av 1700-talet. Där ingick arbeten av professionella historiker, till exempel en antologi om norrländsk skogshistoria och en studie av Fällnäs gård. Andra historiska studier författades av per-



soner från det naturvetenskapliga fältet. Exempel är en skildring av den svenska potatisodlingens utveckling under 1900-talet och en om den svenska fröförsörjningen 1740-1870. Också arbeten avsedda att underlätta och stimulera forskning, inte minst om Akademiens historia, ingick i utgivningen. Anders Perlinges arkivpresentation, *För stundande skördar*, förtjänar att nämnas som ett konkret exempel på hur forskning kan stimuleras genom att på ett lockande och livfullt sätt presentera uppslag till agrarhistorisk forskning.

## Höjd kvalitet

År 1997 började SOLMED utges i samma format som Akademiens tidskrift och inbunden med fyrfärgsomslag. Under åren 1997 till och med 2006 utgavs 26 nummer i serien. De projekt som ledde fram till utgivning tillkom på olika vägar. En del initierades av ledamöter, andra av personer från näringarna eller från forskare, och åter andra från biblioteket i samverkan med någon av de nämnda kategorierna. Projekt- och utgivningsverksamheten planlades och diskuterades fortlöpande vid de biblioteksmöten som hölls ungefär var tredje vecka sedan början av 1990-talet, med nämndordförande, och senare också ytterligare en nämndledamot, som aktiva deltagare. Den löpande diskussionen kring projektverksamheten skedde i denna form. Vid nämndmötena redovisades projekt- och publiceringsverksamheten regelbundet och nämnden granskade och framförde synpunkter på den. Nämnden stödde genomgående den utveckling som skedde inom projekt- och publiceringsverksamheten. Kring vissa större, enskilda projekt fördes en mer principiell diskussion i nämnden innan projekten sattes igång.

Ett inslag i utgivningen under dessa år var forskning om Akademiens historia och som utnyttjade Akademiens arkiv, till exempel *Experimentalfältet. Kungl. Lantbruksakademiens experiment- och försöksverksamhet på norra Djurgården i Stockholm 1816-1917* och *För moderniseringens modernisering. Två studier av Kungl. Skogs- och Lantbruksakademiens tillkomst och tidiga historia*. Ett annat inslag var skrifter som syftar till att stimulera forskning på eftersatta eller nya områden eller påvisa försummade inspirationskällor till forskning. Exempel är *Skogshistorisk forskning i Europa och Nordamerika. Vad är skogshistoria, hur har den skrivits och varför?* samt *Regionala främjare av de areella näringarnas historia under 200 år. Hushållningssällskapens historiker, periodiska skrifter och arkiv*. Ytterligare ett inslag var skrifter författade av personer utanför historikerprofessionen men med hög kompetens på det sakområde som berördes. Som

### Ordföranden för Biblioteks-/ ANH-nämnden – sedan mitten av 1980-talet

**Birger Granström** (1921–2000).

Statsagronom vid inst. f. växtodling, Lantbrukshögskolan/SLU. Agr. dr 1962, ledamot KSLA 1977 (J) och i akademikollegiet åren 1990–91. Ordförande i akademiens biblioteks- och publiceringsnämnd från **1980-91**.

**Lars-Erik Sanner** (1926–2010). Överbibliotekarie. Fil. lic. 1955, bibliotekarie och överbibliotekarie vid Lantbrukshögskolan/SLU 1960–81, överbibliotekarie Stockholms universitet 1984–91. Ordförande i KSLA:s biblioteksnämnd **1992–98**.

**Ronny Pettersson** (f. 1948). Universitetslektor i ekonomisk historia vid Stockholms universitet. Fil. dr 1983. Ledamot KSLA 2010 (S), ordförande för ANH-nämnden **1999–2008**, ledamot i nämnden fr. 2009.

**Urban Emanuelsson** (f. 1953). Professor, föreståndare för CBM vid SLU. Fil. dr 1984. Ledamot KSLA 2002 (A), ordförande i ANH-nämnden **2009–10**.

**Ulrich Lange** (f. 1954). Docent vid inst. f. kulturvård vid Göteborgs universitet. Fil. dr 2000. Ledamot KSLA 2010 (A), ordförande för ANH-nämnden **fr. 2011**.

**Lars Ljunggren** (f. 1948) har sedan 1990 varit chefsbibliotekarie.

exempel kan nämnas *Skog i förändring. Vägen mot ett rationellt och uthålligt skogsbruk i Norrland ca 1940-1990*, *Från byatjur till genteknik. Milstolpar i svensk husdjursgenetik och husdjursavel under 1900-talet* och *Lantbrukarnas organisationer. Agrart och kooperativt 1830-1930*. Ett sista inslag är de skrifter som representerar akademisk forskning kring ett ämne utan stark anknytning till Akademiens historia, till exempel *Gud bevara utsädet! Produktionen på en västsvensk ensädesgård. Djäknebol i Hallands skogsbygd 1760-1865* och *Hägnadernas roll*

*för jordbruket och byalaget 1640-1900*.

Efter 2006 kom projektverksamheten att expandera ytterligare. Under åren 2007-2011 publicerades 21 titlar i SOLMED-serien och småskriftsserien. Projekten tenderade att bli mer omfattande, med ett större antal medverkande i publikationerna och/eller större projektbudget. Höjdpunkten i den utvecklingen är *Jordbruk och skogsbruk i Sverige sedan 1900* (atlas och antologi), det största projekt som enheten genomfört. De båda böcker har också fått långt större spridning än tidigare tack vare den parallella publiceringen på engelska.

## Akademiens historia

Akademiens historia fortsatte att vara ett tema i projektverksamheten med *De areella näringarnas välgörare. Kungl. Skogs- och Lantbruksakademiens donatorer och välgörare under 200 år* som det tyngsta bidraget. Till detta tema kan också räknas en volym som lyfter fram märkvärdigheter i Akademiens biblioteks äldre samlingar, *Från Pier De' Crescenzi till Albrecht Thaer*. Den stora gärningen i fråga om utgivning av källskrifter för jordbruks- och skogsbrukshistoria är Columellas *Tolv böcker om lantbruk*. Mindre mäktiga volymer är *Svenskt skogslexikon* och *Försök till et swenskt skogs- och jagtlexikon*. Till denna kategori hör också två volymer som belyser fårskötselns historia: *Fårkonsulenter på 1700-talet. Biografisk matrikel över eleverna vid Jonas Alströmers schäferskola på Höjentorp och i Alingås 1736-64* och *Den svenska fårskötselns äldre historia – några kapitel ur Ull och ylle*. Ett par volymer presenterar och diskuterar viktiga hjälpmedel för forskning om de areella näringarnas historia: *Ekonomiska skildringar ur Sveriges historia och Kartlagt land. Kartor som källor till de areella näringarnas geografi och historia*.

Den breda tvärvetenskapliga karaktären på projekten kommer klart fram i antologin *Svensk mosskultur. Odling, torvanvändning och landskapets förändring 1750-2000* (Två upplagor utkom.). Samverkan med forskare inom naturvetenskap och humaniora

avsatte två publikationer: *Nycklar till kunskap. Om människans bruk av naturen* och *Millefolium, rölika, näsegräs. Medeltidens svenska växtvärld i lärd tradition* (En be-



arbetad upplaga utkom året efter den första.). En annan form av samverkan, som varit viktig i projektverksamheten, var den mellan personer med lång praktisk erfarenhet från någon av de areella näringarna och professionella historiker, utmärker *Mitt emellan virkesintressen. Virkesmätningens historia i Sverige*.

En del av projekten har tillkommit som resultat av seminarier eller symposier där forskare från olika discipliner presenterat uppsatser för diskussion. Inför publiceringen har sedan ytterligare bidrag tillkommit för att ge den breda och tvärvetenskapliga profil som kännetecknat verksamheten. Som exempel på seminarier eller symposier under senare år kan nämnas *Arrenden i historiskt perspektiv*, *Jord och skog – agrara organisationer i historiskt perspektiv* och *Långvarig förvaring av livsmedel*. Under senare år har också boksläpp regelbundet arrangerats när nya SOLMED-volymer publicerats. Boksläppen har varit en klar framgång och har samlat en stor publik. De har bidragit till att projektverksamhetens resultat har nått ut till grupper som annars knappast skulle ha fått kännedom om den.

Den nya formen av SOLMED-utgivning från och med 1997 innebär inte bara att böckernas format

med mera ändrades och att antalet publikationer efter några år ökade. Också i kvalitativt avseende skedde förändringar. Ambitionerna höjdes genom att professionella historiker engagerades som handledare och kraven på bland annat den källmässiga underbyggnaden skärptes.

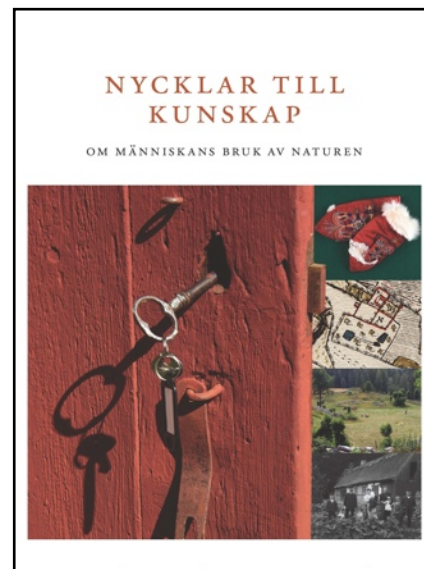
De förändringar som skett sedan början/mitten av 1990-talet speglas i de stadgar och riktlinjer som antogs år 2002. Där anges att det skall finnas en enhet för bibliotek, arkiv och forskningsprojekt i de areella näringarnas historia (ANH) och att Akademien skall bedriva biblioteks- och arkivverksamhet samt ta initiativ till och stimulera forskning i de areella näringarnas historia.

### Bibliotekets betydelse

En viktig förutsättning för arbetet med historiska projekt har varit Akademiens stora samlingar av äldre litteratur (tryckt före 1851) och dess egna arkiv. Minst lika viktiga har varit de betydande samlingarna av bearbetande historisk litteratur, samlingar som ständigt kompletterats med både ny och antikvarisk litteratur. I dag anses biblioteket vara Nordens främsta inom sina ämnesområden och betjänar forskare från många olika discipliner och på olika nivåer. Det nära sambandet mellan traditionell biblioteksverksamhet och projektverksamhet har varit en stor tillgång för båda sidorna.

Projektverksamheten knyter an till en lång tradition av historiska inslag i Akademiens publikationer, inslag som tjänat som bakgrund till analyser av nutidens och framtidens frågor, och till de större satsningar på historisk forskning som gjorts, tidigare främst i samband med jubileer. Genom projektverksamheten har enheten kommit att spela en mer aktiv roll för att främja forskning inom det skogs- och lantbrukshistoriska området. Projekten har haft varierande bakgrund. En del har byggts på idéer och förslag från akademiledamöter, medan andra har initierats av representanter för olika delar av den gröna sektorn. Många har tillkommit på initiativ av enheten i samverkan med ledamöter eller företrädare för näringarna. Projektverksamheten har blivit ett

naturligt forum för skogs- och lantbrukshistorisk forskning, som skiljer sig från såväl renodlat akademisk forskning som lekmanforskning. Den bygger på samverkan mellan personer med olika bakgrund, inte minst mellan personer med lång praktisk eller teoretisk erfarenhet från det agrara eller skogliga fältet och professionella historiker. Just genom att fungera som mötesplats för personer med skiftande bakgrund har verksamheten stimulerat till ny-tänkande. Genomgående har pro-



jektet haft en bred tvärvetenskaplig inriktning och haft som mål att skapa övergripande synteser.

Projekt- och publiceringsverksamheten har skapat en unik mötesplats för personer med skiftande bakgrund och erfarenheter men med övertygelsen att historiska kunskaper ökar vår förmåga att förstå samtid och framtid som gemensam nämnare. Lekmanhistoriker och professionella historiker har samarbetat i projekt vid enheten och personer med naturvetenskaplig bakgrund har arbetat tillsammans med personer med humanistisk eller samhällsvetenskaplig bakgrund. Ett annat viktigt möte har varit det mellan personer med lång praktisk erfarenhet från det agrara eller skogliga fältet och professionella historiker. Enheten och akademien har därigenom kommit att fylla en viktig uppgift som ingen annan kunnat ta på sig.

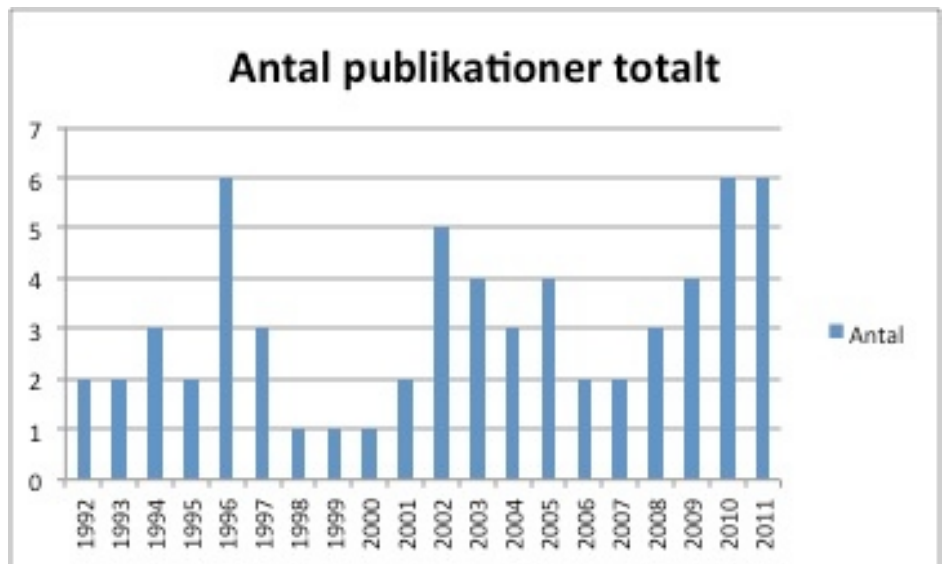
Av Ronny Pettersson

## SOLMEDS UTGIVNING UR ETT FÅGELPERSPEKTIV

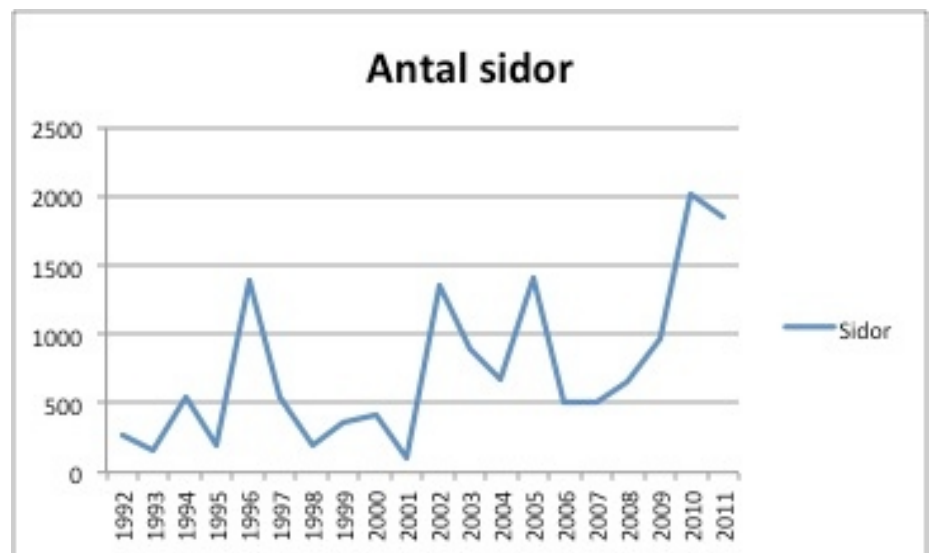
Här följer en genomgång av samtliga SOLMED-volymer och Småskrifter som producerats av ANH mellan 1992 och 2011. Hela 2011 års produktion finns med i materialet. Den har skapats genom genombläddring av samtliga volymer och sedan en analys av enkla statistiska förhållanden. Såsom omfång i sidor, om det är en antologi eller monografi, en klassificering av författarna efter kön och bakgrund. Vidare har innehållet klassificerats efter tema och period som avhandlas. Dessa sammanställningar skall tjäna som underlag för en vidare diskussion och reflektion kring verksamheten så här långt samt om framtiden. Centrala frågor handlar om utgivningens balans när det gäller olika aspekter. SOLMED volym 55 är den senaste som kommit ut, men två nummer gavs aldrig ut eller kom ut på andra sätt så totalt 53 böcker i SOLMED serien finns utgivna. Totalt finns 11 småskrifter utgivna sedan 2001.

### Publikationerna

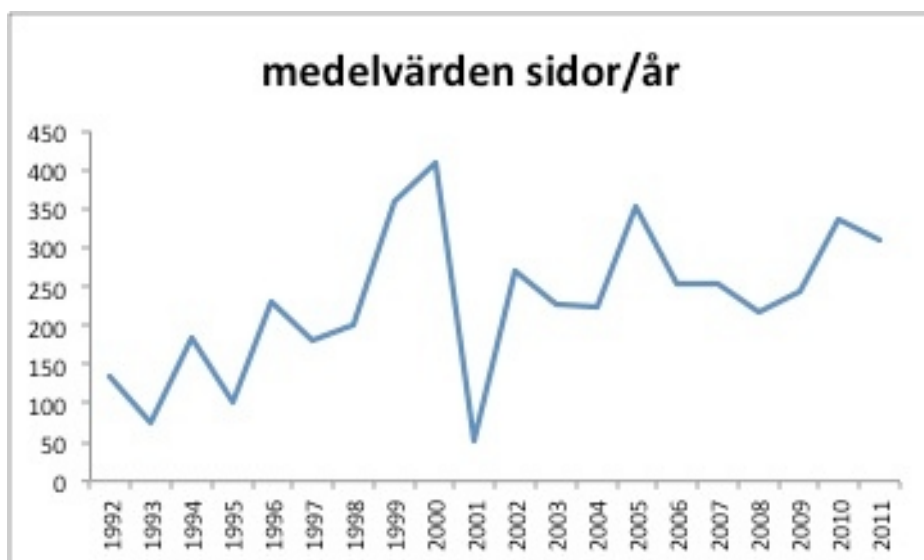
Först skall lite enklare statistiska grundfakta kring publikationerna presenteras avseende mängd, sidor m.m. Med detta utskick finns även en förteckning över samtliga publikationer så man kan gå in i bakgrundsmaterialet om man är intresserad av enskilda volymers innehåll.



Figur 1. Sedan år 1992 har det kommit ut minst en publikation per år i SOLMED-serien eller en småskrift.

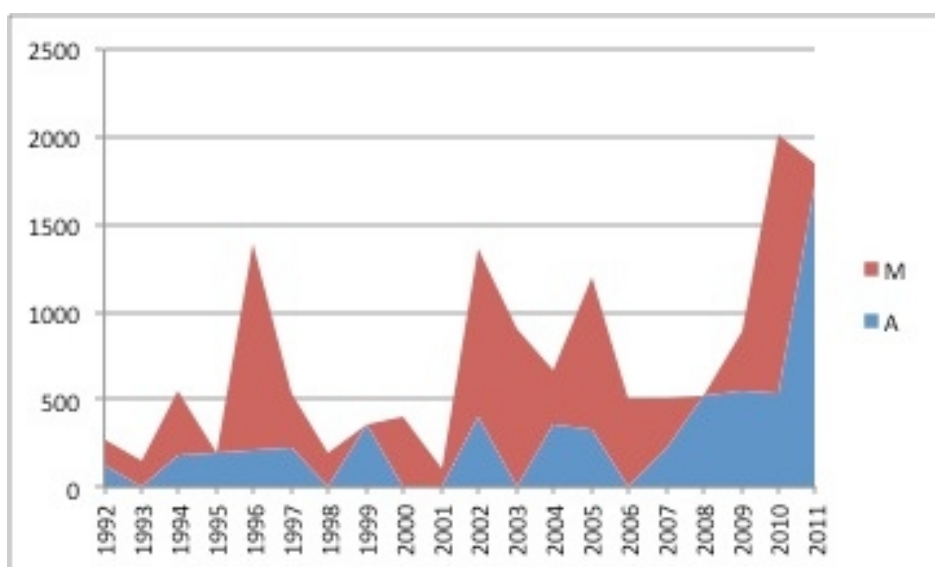
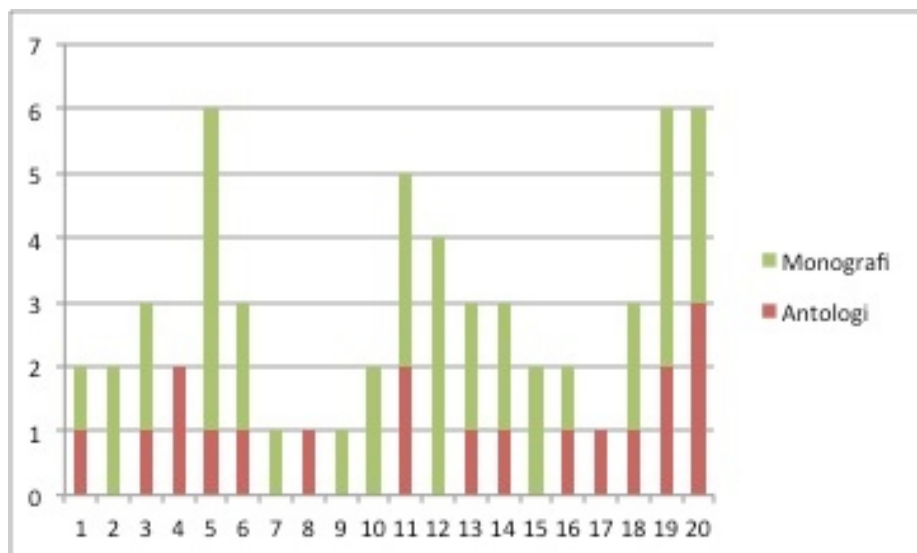


Figur 2. Om man fördelar antalet sidor per år ser man en ökande trend där det 2010 kom ut mer än 2000 sidor!



Figur 3. Ser man till medelvärdena för antalet sidor per år så varierar det naturligtvis mycket då det vissa år kommer ut få böcker och ibland en småskrift och en tjock SOLMED-volym.

Figur 4. Böckerna i SOLMED och småskrifterna förekommer både som antologier och monografier. Totalt är det 40 antologier och 20 monografier.



Figur 5. Antalet sidor fördelat på antologi och monografi per år.

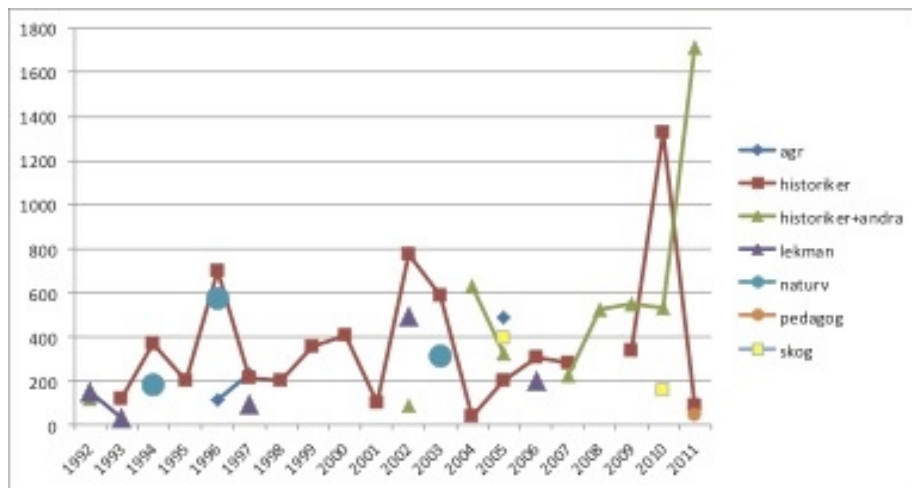
### Författarna

Författarnas bakgrund skulle kunna studeras mer ingående, men det hade tagit mycket längre tid att bara mata in deras utbildning och organisationer de tillhör. Här har en enklare sammanställning gjorts där klassificeringarna kan diskuteras. En kategori kallas här historiker, men inkluderar här agrarhistoriker, historiker, ekonomhistoriker och en del andra grupper. Samma sak gäller gruppen naturvetare och skogsforskare. I några fall är inte heller personens bakgrund känd. Historikerna dominerar inte helt oväntat bland författarna.

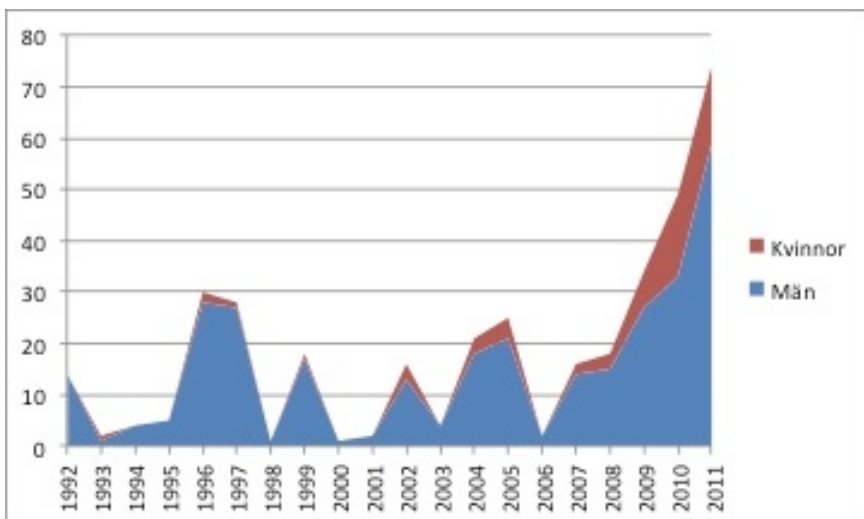
	Antal verk	Procent verk	Antal sidor	Procent sidor
<b>Agronomer</b>	3	4.92	832	5.27
<b>Historiker</b>	30	49.18	6615	41.90
<b>Historiker &amp; andra</b>	15	24.59	5692	36.05
<b>Lekman</b>	6	9.84	975	6.18
<b>Naturvetare</b>	4	6.56	1073	6.80
<b>Pedagog</b>	1	1.64	48	0.30
<b>Skogsforskare</b>	2	3.28	554	3.51
<b>Summa</b>	61	100.00	15789	100.00

Tabell 1. Tabell där författarna har klassificerats efter fack. Här finns ett bortfall på ett antal volymer där författare saknas (exv faksimilupplagor). Klassificeringarna kan också diskuteras. Gränsen mellan naturvetare och agronom är inte helt enkel att dra. Den stora gruppen är volymer där författarna klassas som "historiker+ andra". "Andra" är i dessa fall allt från språkvetare, lekmän, praktiker inom de areella näringarna eller från discipliner såsom ekonomi, etnologi m.m.

Figur 6. Fördelningen över tid avseende antalet sidor för varje år och kategori författare blir svåranalyserad då det blir många brutna kurvor. Egentligen kan trender endast spåras för kategorin historiker och historiker och andra.



En enklare indelning av författarna är kön och där är det som man kan förvänta en mycket stor dominans för män. Det har blivit en något jämnare könsfördelning under 2000-talet, men man kan också se att det följer teman. Etnobiologi (SOLMED 48) har exempelvis 20 män och 14 kvinnor som författare. Annars är kvinnornas andel mycket låg. Endast ett fåtal publikationer har haft kvinnor som huvudförfattare eller som redaktörer.

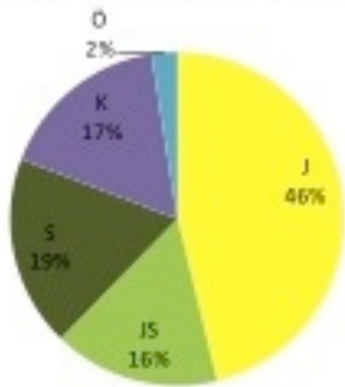


Figur 7. Ser man till författarnas kön så dominerar männen starkt. Totalt 306 män och 58 kvinnor förekommer i registret. Observera att vissa personer förekommer mer än en gång! Om personen finns flera gånger i samma bok har det korrigerats för, men inte om personen förekommer i flera olika volymer, vilket inte är ovanligt.

### Tematiskt innehåll

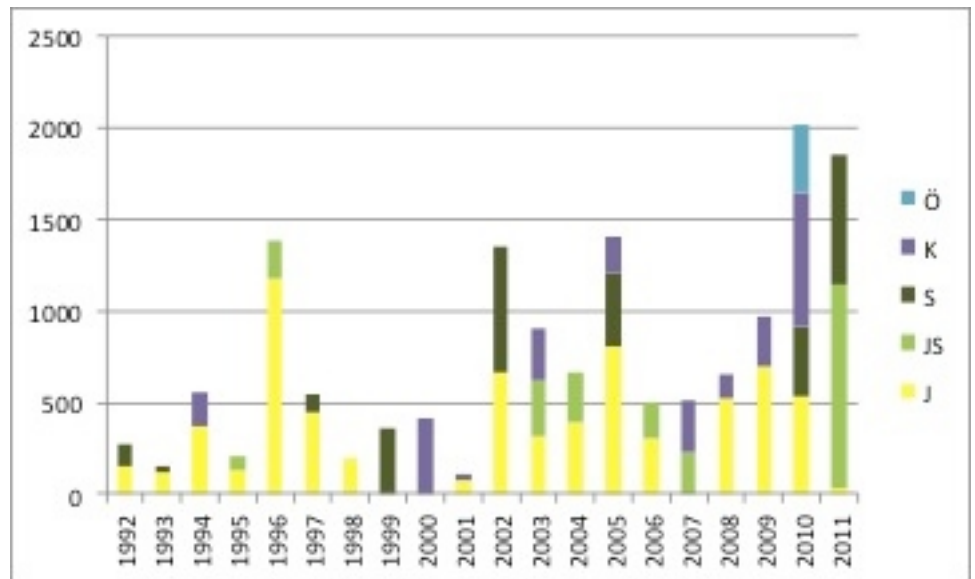
För att kunna beskriva innehållet kan man dela in arbetena i olika grupper. Dessa kategorier har på en övergripande nivå gjorts enkla, skogsbruk (S), jordbruk (J), övrigt (Ö), KSLA (K) samt gruppen jordbruk och skogsbruk (JS). Denna grovindeling har senare finindelats, men fortfarande med relativt breda grupper. Istället för motorfordon står exempelvis teknik som kan inbegripa även annan teknikhistoria.

## Fördelning på huvudgrupper (sidor)



Figur 8. Sammantaget under perioden 1992 till 2011 har de procentuella förhållandena varit följande.

Figur 9. Diagrammet visar antalet sidor per år fördelat på huvudgrupperna Jordbruk, jord- och skogsbruk, skogsbruk, KSLA samt övrigt.



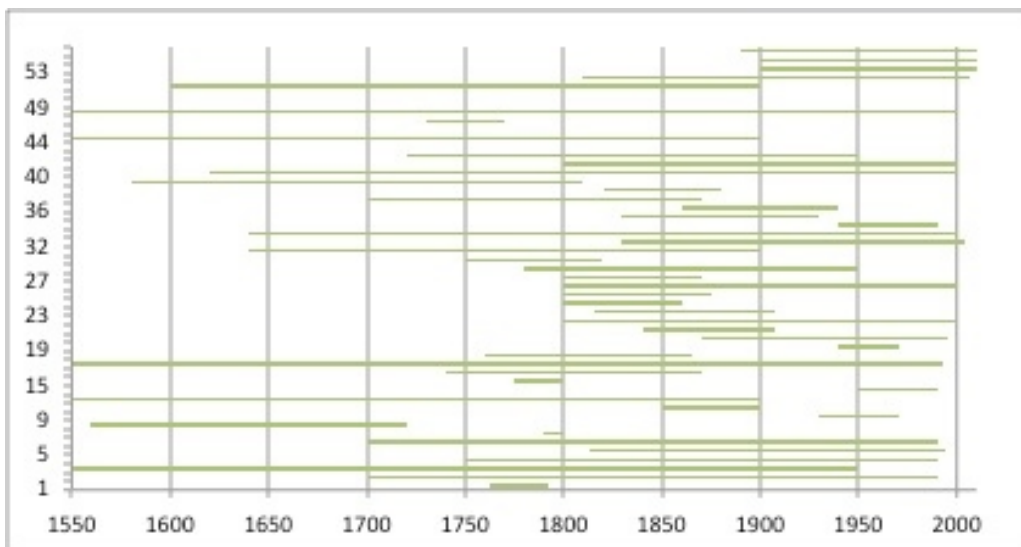
KATEGORI	ANTAL	SUMMA AV SIDOR
Biografi	7	1635
Etnobiologi	1	372
Festskrift	2	888
Forskningsöversikt	1	358
Handledning	6	745
Husdjur	10	1881
Lagstiftning	1	309
Lokalhistoria	3	645
Mejeri	1	130
Metod	1	228
Nytryck	6	1815
Odling	4	1179
Organisation	4	1408
Skogsskötsel	5	1351
Teknik	7	1285
Trädgård	1	155
Växter	2	560

Tabell 2. Denna tabell har sammanställts utifrån hela volymens tema, varje volym har fått en kategorisering. När det gäller monografierna och småskrifterna är det relativt enkelt. När det gäller monografierna har det varit svårare då många innehåller så varierande delar. I flera fall har dessa inte tagit med här. Under kategorin husdjur finns också veterinärhistoria med och biografier täcker inte allt från biografier, memoarer och minnesord. Klassningen är gjord ganska grovt.

### Studerade perioder

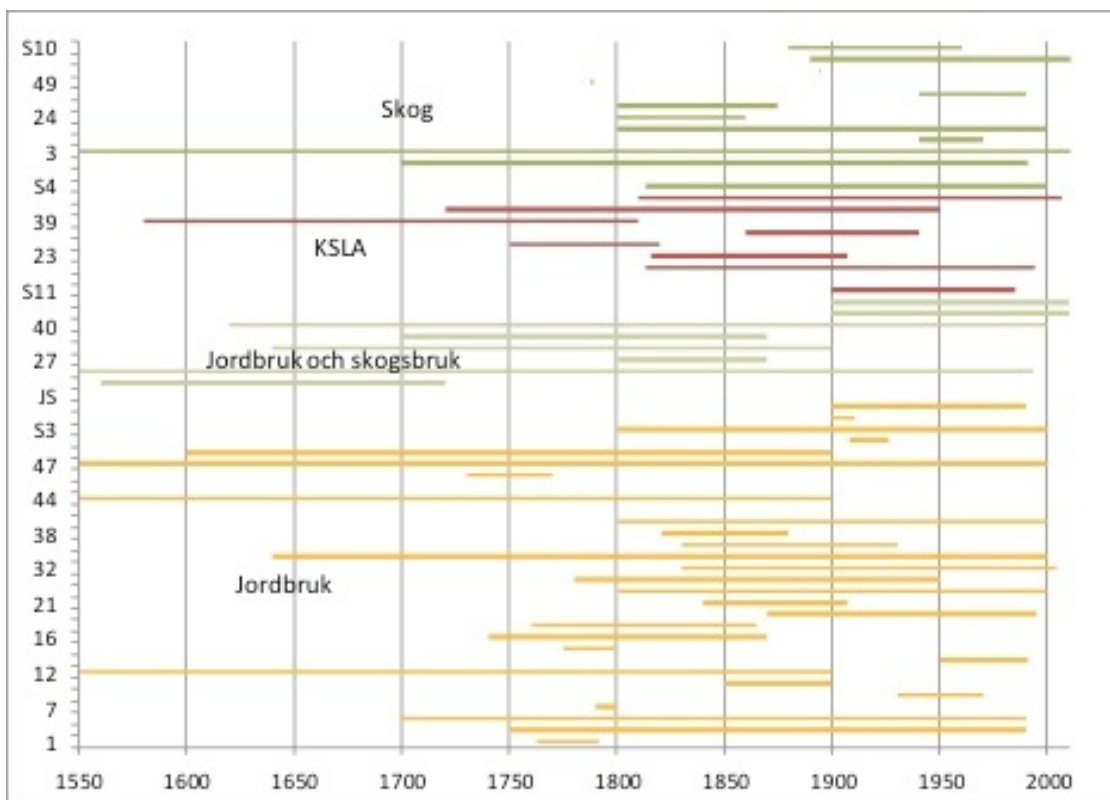
Ett annat sätt att se på vilken balans utgivningen har är att se vilka perioder som har studerats. Här har inte årtal i titeln använts även om det förekommer. Istället har kategoriseringen gjorts översiktligt utifrån enskilda artiklars tema. Ganska ofta görs kortare utvecklingar för äldre perioder i antologierna. Dessa har vanligen inte tagits med.

Av Ulf Jansson



Figur 10. De undersökta perioderna har varierat från 4000 f.Kr. till 2010. Här har samtliga SOLMED-volymer valts ut och placerats på en tidslinje (OBS x-axeln är nummer i SLOMED-serien). Observera vidare att ett antal böcker har startperioder före 1550.

Figur 11. Studieperioden fördelat på huvudgrupperna Skog, jordbruk, skog och jordbruk samt arbeten knutna till KSLA (arkiv, bibliotek, byggnader, donatorer m.m.).



## **FÖRTECKNING ÖVER SKOGS- OCH LANTBRUKSHISTORISKA MEDDELANDE (SOLMED)**

1. **Peter Hernquists brev till Abraham Bäck 1763-1792.** Tolkade och kommenterade av Ivar Dyrendahl, 1992.

2. **Norrländsk skogshistoria: människan skogen och industrin.** Sammanställd av Jörgen Björklund och Lars Östlund, 1992.

3. **Lövfoderkultur och skottskogar: noteringar till en sextusenårig tradition.** Av Johan Curman, 1993.

4. **Från Ladugård till djurstall: ekonomibyggnader under 250 år.** Av Catharina Svala, 1993.

5. **För stundande skördar: Kungl. Skogs- och lantbruksakademiens arkiv 1813-1983. En presentation med förslag till forskning.** Av Anders Perlinge, 1994.

6. **Fällnäs gård. Några nedslag i ett Södertörns-gods agrara historia.** Av Göran Samuelsson, 1994.

7. **Peter Hernquists husdjurslära: en handskrift från slutet av 1700-talet vid veterinärrättningen i Skara.** Tolkning, inledande artikel och kommentarer av Ivar Dyrendahl, 1994.

8. **Skogens användning och roll under det svenska stormaktsväldet: perspektiv på energi och makt.** Av Ulf Sundberg, 1995.

9. **Mjölkbordets historia: ett arbete om den drygt femtioåriga mjölkboardsperioden.** Av Torsten Sigfridsson, 1995.

10. **Spegla och studera de areella näringarnas utveckling igår och idag: tidskrifter och årsböcker samt referenslitteratur i Kungl. Skogs- och Lantbruksakademiens bibliotek (KSLAB).** Sammanställd av Joachim Sjöcrona. Med en inledande, bibliografiskt resonerande artikel av Eva Tullgren, 1996. Utkom ej.

11. **Fjällnära trädgårdar i Jämtland och Härjedalen tiden 1830-1900.** Av Ulla Rylander. Med inledande artikel av Kjell Lundquist, 1996.

12. **Lanbon, ladan och lagen och hägnaderna, arbetstiden och bygdelaget samt ytterligare 20 agrarhistoriska artiklar.** Av Janken Myrdal. Redaktör Anders Perlinge. Med inledande artikel av Johan Söderberg, 1996.

13. Utgavs som småskrift nr 11.

14. **Svensk potatisodling: utvecklingen under 1900-talet, och potatisen i forskning och undervisning. Institutionen för växtodlingslära i Ulltuna 1957-1991.** Av Birger Svensson, 1996.

15. **Peter Hernquists sjukdomslära – husdjurens inre sjukdomar: en handskrift om 1700-talsmedicin vid Veterinärrättningen i Skara.** Tolkad och kommenterad av Ivar Dyrendahl, 1996.

16. **Från höfrö till vallfrö: den svenska försörjningen 1740-1870.** Av Lennart Kåhre, 1996.

17. **Lövtäkt och stubbskottsbruk: människans förändring av landskapet – boskapsskötsel och åkerbruk med hjälp av skog. Del 1 & 2.** Redaktörer Håkan Slotte och Hans Göransson, 1996.

18. **Gud bevara utsädet! Produktionen på en västsvensk ensädesgård: Djäknebol i Hallands skogsbygd 1760-1865.** Av Lennart Andersson Palm, 1997.

19. **Bergslaget och skogen: en skogschefs hågkomster från Stora Kopparbergs Bergslags AB åren 1940-1970.** Av Carl Gustaf Sundberg. Inledning av Ulrich Lange, 1997.

20. **Den svenska växtförädlingens historia: Jordbruksväxternas utveckling sedan 1880-talet.** Redaktör Gösta Olsson, 1997.

21. **I mötet mellan jordbruk och kemi: agrikulturkemins framväxt på Lantbruksakademiens Experimentalfält 1850-1907.** Av Erland Mårald, 1998.

22. **Skogshistorisk forskning i Europa och Nordamerika: vad är skogshistoria, hur har den skrivits och varför?** Redaktör Ronny Pettersson, 1999.

23. **Experimentaltältet: Kungl. Lantbruksakademiens experiment- och försöksverksamhet på Norra Djurgår-**

**den i Stockholm 1816-1907.** Av Ulrich Lange, 2000.

24. **C. L. Obbarius: en nydanare i Bergslagens skogar vid 1800-talets mitt.** Av Bengt Brynte, 2002.

25. **Skog, makt och människor: en miljöhistoria om svensk skog 1800-1875.** Av Per Eliasson, 2002.

26. **Regionala främjare av de areella näringarna under 200 år: Hushållningssällskapens historiker, periodiska skrifter och arkiv.** Av Olof Kåhrström, 2002.

27. **Ett reformverk under omprövning: skifteslagstiftningens förändringar under första hälften av 1800-talet.** Av Ronny Pettersson, 2003.

28. **Groveda: om en bondgårds ekonomiska historia 1786-1950.** Av Karl-Henrik Pettersson, 2002.

29. **För modenärings modernisering: två studier av Kungl. Skogs- och Lantbruksakademiens tillkomst och tidiga historia.** Av Nils Edling, 2003.

30. **Från byatjur till genteknik: en agrar- och vetenskapshistorisk studie av utvecklingen av svensk husdjursavel och husdjursgenetik under 1900-talet.** Av Jan Rendel, 2003.

31. **Hägnadernas roll för jordbruket och byalaget 1640-1900.** Av Örjan Kardell, 2004.

32. **Jordbrukarnas kooperativa föreningar och intresseorganisationer i ett historiskt perspektiv.** Redaktör Reine Rydén, 2004.

33. **Bruka, odla, hävda: odlingssystem och uthålligt jordbruk under 400 år.** Redaktörer Ulf Jansson och Erland Mårald, 2005.

34. **Skog i förändring: vägen mot ett rationellt och uthålligt skogsbruk i Norrland ca 1940-1990.** Av Stig Hagner, 2005.

35. **Lantbrukarnas organisationer: agrart och kooperativt 1830-1930.** Av Olof Brandesten, 2005.

36. **A.W. Bergsten – om personen, stiftelsen och fjällegendomen Enaforsholm.** Av Hans Antonson, Nils Ed-

ling och Kjell Lundquist, 2005. Ny utökad och omarbetad upplaga under utgivning.

37. **Bondesamhällets omvandling i Nordvästskåne: Bjärehalvöns agrara utveckling under 1700- och 1800-talet.** Av Mats Gustafsson, 2006.

38. **Veterinärinrättningen i Stockholm 1821-1880.** Av Hans Blomqvist, 2006.

39. **Från Pier de' Crescenzi till Abrecht Thaer: om några märkvärdigheter i Kungl. Skogs- och Lantbruksakademiens biblioteks äldre samling.** Av Olof Kåhrström, 2007.

40. **Kartlagt land: kartor som källa till de areella näringarnas geografi och historia.** Redaktör Ulf Jansson, 2007.

41. **Svensk mosskultur: odling, torranvändning och landskapets förändring 1750-2000.** Redaktör Leif Runefelt, 2008. En andra upplaga publicerad 2010.

42. **Ekonomiska skildringar ur Sveriges historia: landshövdingeberättelser, läromedel, tävlingskrifter, reseberättelser och andra skrifter i Kungl. Skogs- och Lantbruksakademiens arkiv, samt plansch- och kartmaterial i Kungl. Skogs- och Lantbruksakademiens bibliotek.** Av Olof Kåhrström, 2009.

43. **Lucius Junius Moderatus Columella: tolv böcker om lantbruk. En tvåtusenårig lantbrukslära från romariket.** Översättning från latinet av Sten Hedberg. Samt: **Liv, lantbruk och livsmedel i Columellas värld. Tolv artiklar av nutida svenska forskare.** 2009.

44. **Den svenska fårskötselns äldre historia – några kapitel ur Ull och ylle.** Av Sven T. Kjellberg. Redaktör och artikelförfattare Carin Martiin, 2009.

45. **Millefolium, rölika, näsegräs. Medeltidens svenska växtvärld i lärd tradition: vernacular Plant-names and Plants in Medieval Sweden.** Av Inger Larsson, 2010. Utökad andra upplaga.

46. **Fårkonsulenter på 1700-talet: biografisk matrikel över eleverna vid Jonas Alströmers schäferskola på Højentorp och i Alingsås 1736-64.** Av Per-Ola Räf, 2010.

47. **Agrarhistoria på många sätt: 28 studier om människan och jorden.** [Festskrift till Janken Myrdal på hans 60-årsdag.] Redaktör Britt Liljewall, 2009.

48. **Nycklar till kunskap: om människans bruk av naturen.** Redaktörer Håkan Tunón och Anna Dahlström, 2010.

49. **Försök til et swenskt skogs- och jagt-lexicon.** Af Magnus Henric Brummer. Med inledande artikel av Kerstin Ekman och med bakgrundsartikel av Roger Bergström och Kjell Danell, 2010.

50. **Svenskt skogslexikon.** Uppstådt af Axel Cnattingius (Omtryck av 1894 års upplaga). Redaktör och artikelförfattare Per Eriksson, samt artikel om tre skogslexikon av Bengt Ek, 2010.

51. **Börje Hanssen: åter till Österlen – en tidig mikrohistoria.** Av Anders Perlinge, 2010.

52. **De areella näringarnas välgörare: Kungl. Skogs- och Lantbruksakademiens donatorer och välgörare under 200 år.** Av Nils Edling, 2010.

53. **Jordbruk och skogsbruk i Sverige sedan år 1900: studier av de areella näringarnas geografi och historia.** Redaktörer Hans Antonson och Ulf Jansson, 2011.

54. **Agriculture and forestry in Sweden since 1900: geographical and historical studies.** Redaktörer Hans Antonson och Ulf Jansson, 2011.

55. **Mitt emellan virkesintressen: virkesmätningens historia i Sverige.** Red. Ronny Pettersson, 2011.

56. **Traktorer, mjölkmaskiner, hästräfsor, motorsågar och Statens maskinprovningar. Maskin- och redskapsprovningarnas betydelse för Sveriges jordbruks- och skogsbrukstekniska utveckling 1896–1996.** Av Jan-Olov Jansson och Per Thunström, 2012.

#### Småskrifter

1. **Litteratur om virkesmätning som behandlar Sverige och några andra länder – källlitteratur och historiker.** Sammanställning av Eva Tullgren, 2001.

2. **Vägvisare till det forna experimentalfältet i Frescati, Stockholms uni-**

**versitet – för dig som vill veta mer om Djurgårdens och universitetsområdets historia.** Av Ulrich Lange, 2003.

3. **De oskäligen kreaturen! Något om synen på lantbrukets djur de senaste 200 åren.** Redaktör Niklas Cserhalmi, 2002.

4. **Kungl. Skogs- och Lantbruksakademiens hus – Akademiens byggnader i Stockholm från 1813 till idag.** Av Ulrich Lange, 2003.

5. **Atlas 1900 –Handledning till en digital atlas över jordbruket kring år 1900.** Av Ulf Jansson, 2004.

6. **Traktorernas tidevarv – Den tekniska utvecklingen och den svenska traktoriseringen.** Av Per Thunström, 2011.

7. **Kungl. Skogs- och Lantbruksakademiens minnesord över ledamöter avlidna 2003-2004.** 2008.

8. **Kungl. Skogs- och Lantbruksakademiens minnesord över ledamöter avlidna 2005-2006.** 2008.

9. **Kungl. Skogs och Lantbruksakademiens minnesord över ledamöter avlidna 2007-2008.** 2009.

10. **Barnen skogen och skolan. Om skolelevens plantering av skog i Sverige ca 1880-1960.** Av Mats Sjöberg, 2011.

11. **Källor till studier av skogs- och jordbrukets tekniska modernisering. Handbok om Kungl. Skogs- och Lantbruksakademiens samlingar av maskinbroschyrer och instruktionsböcker – med forskningsförslag.** Av Per Thunström, 2011.

ANH:s nyhetsbrev ges ut av enheten för de areella näringarnas historia vid Kungl. Skogs- och Lantbruksakademien. (ISSN 2000-6179)

Osignerade artiklar har skrivits av redaktören.

Om du vill prenumerera eller avnämna dig, kontakta redaktören: [per.eriksson@ksla.se](mailto:per.eriksson@ksla.se).

Ladda ned informationsbroschyren om biblioteket [här](#).