

# Från krig till krig – ett jordbruk i kris

EFTER 1880-TALET'S TULLSTRIDER inriktades jordbrukspolitiken länge på jordbesittningsfrågor och åtgärder för att öka produktionen. Men under mellankrigstiden sattes avsättningen av jordbrukets produkter i centrum. Krigets bristår till trots blev det allt tydligare att de största svårigheterna för jordbrukarna låg i att få avsättning för sina produkter till lönsamma priser. Det visade sig vara ett långsiktigt problem som förvärrades under akuta kriser.

## LIVSMEDELSFÖRSÖRJNING OCH JORDBRUKS- EKONOMI UNDER FÖRSTA VÄRLDSKRIGET

Sveriges beredskap för ett långt krig var inte god år 1914. De svenska jordbrukarna hade alltmer blivit specialicerade animalieproducenter. En tredjedel av smöret och en tiondel av det fläsk som producerades gick på export. Brödsäd motsvarande 30 procent av behovet importerades, liksom olja, fotogen, vissa maskiner, handelsgödsel och kraftfoder. Vid krigsutbrottet minskade importen genast på grund av ökade handelsrisker. Produktionen föll i många länder och den utländska efterfrågan på svenska animalieprodukter stegrades. Försörjningsläget förvärrades akut från februari 1917 när det oinskränkta tyska ubåtskriget försvårade införsel sjövägen.

Föga gjordes för att reservera vad som producerades i landet för de inhemska konsumenterna. Visserligen förbjöds exporten av nötkött och fläsk strax efter krigsutbrottet, men förbuden hävdades snart, i omsorg om lönsamheten för producenterna. I oktober 1915 reglerades utförseln genom ett licensförfarande och hösten året därpå skärptes exportrestriktionerna.

Spannmålspriserna rakade genast i höjden trots god skörd 1914 och livsmedelskommissionen, som regeringen tillsatte, började köpa upp brödsäd utomlands och sluta avtal om frivilliga maximipriser med de större kvarnföretagen. Efter en dålig rågskörd 1915 infördes maximipriser.

Det maximerade rågpriset och stigande köttpriser lockade till

att utfodra djuren med råg. När priset på importerad majs under 1916 närmade sig vetepriiset fick djuren till och med vete. Hösten samma år följde sockerransonering med kort och till nyåret 1917 totalreglerades brödsädskonsumtionen. Potatispriserna steg eftersom skörden året innan varit dålig och därför att folk till följd av brödbristen åt mer potatis.

I april 1917 infördes maximipris på potatis. Det ledde till minskat utbud. Potatislager och potatistransporter plundrades och i Stockholm sattes ridande polis in mot potatisdemonstranter. I maj utfärdades till sist åter exportförbud på fläsk och strax även maximipriser. Nötkötts- och nötkreaturexporten avtog och foderbristen medförde minskad avkastning. Smörexporten upphörde och smör började importeras från Danmark.

Skörden 1917 blev katastrofal. All säd, ärter, bönor, vicker och sockerbetor lades under beslag. En skarp prioriteringsordning för konsumtion av säd infördes; människornas behov skulle tillgodoses i första hand, därefter dragdjurens, så mjölkornas och sist svinens. Det förekom dock att bönderna underdeklarerade sina lager. Foderbristen lockade till fortsatt utfodring med brödsäd.

*Under första världskriget blev bristen på livsmedel i städerna ibland dramatisk. Gösta Sandels har målat en livsmedelskö utanför M. O. Pettersons viktualieaffär, där det tåligt väntas på en chans att handla. En kvinna svimmar av utmattnig.*



Foder såldes svart. Smör- och mjölktillgången minskade. Fläsk blev sällsynt, eftersom det låga maximipriset, exportförbudet och utfodringsbesvären gjorde svinuppfödningen olönsam. En del såldes i smyg eller åts upp av djurhållarna själva.

Inför det sista krigsåret vidtogs äntligen åtgärder för att stimulera produktionen. För producenterna gynnsamma priser sattes på brödsäd, korn, ärter och potatis. Inhemsk konstgödselproduktion stöddes och statligt finansierade nyodlingsprojekt sattes igång. I städerna tilltog odlingarna på kolonilotterna och till och med i parkerna sattes potatis. Kli och majs blandades i brödsädsransonerna, ärt- och grynkorten drogs in. Bristen på den prismaximerade potatisen tvingade många att äta oreglerade, långt dyrare kålrötter i stället. Först mot hösten lättade besvären, då anlände avtalade laster av brödsäd och foder och en god brödsädsskörd bärgades.

Försörjningspolitiken under kriget har betraktats som misslyckad. Den inhemska brödsädsodlingens förmåga att tillgodose landets behov minskades, medan förmågan att frambringa exportöverskott av animalier upprätthölls. Under senare delen av kriget föll det genomsnittliga energiintaget påtagligt. Landsbygdsbefolkningen klarade sig bättre än stadsborna. Lantarbetarna, som hade en del av lönen in natura och dessutom kunde ha potatisland, gris eller rentav ko, knappade tillfälligt in på industriarbetarnas löneförsprång. Även i tätorterna tog folk hjälp av hushållstappan, inackorderingsgrisen och kaninerna.

Erfarenheterna från kriget fick bestående betydelse för jordbrukspolitikens utformning. Beredskapsmotivet var långt efter nästa krig ett huvudargumentet när jordbrukspolitikens produktionsmål formulerades.

### *Folkförsörjningen och den politiska utvecklingen*

Försörjningsproblemen och deras hantering kom att utgöra delar i en dramatisk politisk och social utveckling. Motsättningarna skärptes mellan städernas konsumenter som upplevde matbristen, och landsbygdens producenter som kunde äta sig mätta. Även om det finns vittnesmål om att bönder på informella sätt hjälpte stadsbor som sökte sig till landsbygden för att skaffa mat – många stadsbor hade släktingar med jordbruksanknytning – så kom bönderna i skottgluggen. De ansågs undanhålla säd och potatis, ge det till djuren eller vänta på allt bättre priser. ”Gulaschbaronerna” och ”livsmedelsjobbarna” som tjänade grova pengar på varubristen



*”Svensk bonde 1916:  
Jag struntar blankt i  
om mina landsmän  
svälter, å jag ger bröd-  
såden åt svina så  
mycke jag vill, kom  
ihåg då! Vi storbön-  
der stå i alla fall dju-  
ren närmast!” Om-  
slag till Naggen 1916.*

gisslades i den livaktiga vänsterpressens satiriska kommentarer och teckningar. Regeringen under Hjalmar Hammarskjöld – hånfullt omdöpt till Hunger-skjöld – hölls av vänstern ansvarig för det dåliga försörjningsläget och avgick våren 1917 efter allt skarpare politiska attacker.

De sociala och politiska klyftorna i det svenska samhället vidgades snabbt också av andra skäl. Utvecklingen på det internationella planet med revolutionerna i Ryssland och inbördeskriget mellan röda och vita i den nyfödda finska republiken splittrade även svenskarna. Ett annat inslag i konflikterna var kampen kring rösträtten. Socialdemokrater och liberaler ville ha allmän och lika

kommunal rösträtt utan den fyrtiogradiga skalan, ta

bort villkoret att man måste ha betalat skatten för att få rösta samt ge kvinnorna rösträtt och göra dem valbara. Dessutom drev arbetarrörelsen krav på åtta timmars arbetsdag. Vänstern var på uppmarsch och i maj bildades ett vänstersocialistiskt parti.

Även om hungerkravallerna på våren 1917 till en början speglade ett starkt missnöjde med brödransoneringen och den dyra, alltmer sällsynta potatisen, så var de ändå knappast uttryck för direkt hungersnöd och svält, även om sådant hotade. Demonstrationer och möten blev snarare del i vänsterns politiska mobilisering i kampen mot det borgerliga ”vanstyret” och för utvidgad rösträtt och åttatimmarsdag. Året därpå, när försörjningsläget faktiskt var ännu värre men regeringen bytt färg, förekom inte upplopp och demonstrationer av samma omfattning.

Det saknades inte kopplingar mellan kritiken mot försörjningspolitiken och kraven på författningsreform. Motivet för att låta egendom, inkomster och förmåga att betala skatt, villkora eller gradera rösträtten, hade ju varit att därmed ansågs följa ansvars-känsla samt moralisk och intellektuell kapacitet. Men den uppfattningen raserades och i riksdagen 1917 uttrycktes i stället att inte gärna ”skicklighet i gulascheri bör vara konstitutionellt tillförsäkrad en stark ställning inom samhället”.

Författningsfrågan löstes i november 1918 genom överenskommelser mellan partierna. Högern och lantmannapolitikerna spjånade emot en tid, men opinionstrycket var starkt, och vänstersocialisterna i Sverige drev krav på republik och enkammar-

riksdag. Stämningen var liksom tidvis under 1917 hotande revolutionär.

### Jordbrukskonjunkturen under kriget

När Adolf sålde ett par oxar, fick han dubbelt så mycket som förr. Knappt något behövde han bjuda ut längre, uppköparna kom själva i långa rader... På en månad kom det mera pengar till gården än förr på halva året.

Adolf i Vilhelm Mobergs roman *De knutna händerna* märkte något förvånat att kriget gav bönderna fördelar. Foderbristen pressade visserligen ner avkastningen så att jordbrukarna fick mindre mjölk och fläsk att sälja. Skördarna var överlag svaga. Men priserna, särskilt på kött, steg oerhört. Köpfodret blev visserligen dyrare, liksom handelsödseln och driv- och smörjmedlen, men arbetskostnaderna som vägde tungt i kalkylen ökade måttligt jämfört med varupriserna.

Osäkerheten var stor. Den som höll på sin spannmål till våren 1915 fick bättre pris än den som sålde på hösten 1914, den som köpte oljekakor första krigshösten gjorde en bra affär, medan den som ville köpa senare kanske blev utan. Lönsamheten var i alla fall



Allting fördyrades under kriget. Prissatta inventarier på svensk bondgård. Till och med komockan har prislapp. Ur Naggen 1916.

fram till och med 1919 långt bättre än vad den tidigare varit och senare kom att bli. Möjligheterna till extrainkomster i skogsavverkning och körslor var dessutom goda.

Högkonjunkturen lockade många jordbrukare till investeringar. Avspärningen begränsade vad man kunde satsa på. Elektrifieringen fick ett genombrott. Många satsade på delägarskap i export-slakterier och en del nyodlade.

## ETT INTE SÅ GLATT 1920-TAL

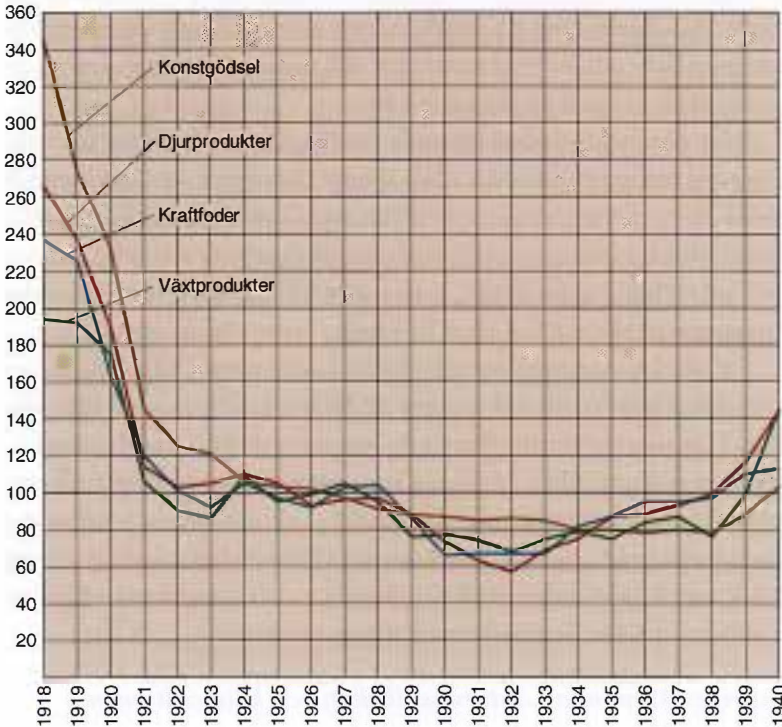
Krigsårens starka prisstegring avlöstes sommaren 1920 av ett pris- och lönefall. Arbetslösheten ökade. Industriföretag och banker såväl som jordbruk drabbades. Särskilt svårt fick de som etablerat sig under krigsåren och köpt högt värderade fastigheter med lån som nu måste amorteras när fastighetspriserna halverats. Jordbrukspriserna sjönk snabbt. Botten nåddes 1922/23.

Sedan följde en stabilisering av konjunkturen, men spannmålspriserna förblev tryckta hela 1920-talet. Före kriget hade produktionskapaciteten både i Europa och transoceana länder stigit och utbudet på världsmarknaden växte snabbare än efterfrågan. Kriget som förvandlade den europeiska kontinentens åkrar till slagfält innebar tillfällig spannmålsbrist och länder som Kanada, Argentina och Australien ökade sina spannmålsarealer och sin export.

När freden kom ökade åter spannmålsproduktionen i de krigsdrabbade europeiska länderna. Till de nya exportörerna anslöt sig de gamla. Världsproduktionen växte snabbt, samtidigt som befolkningstillväxten avtog och stigande inkomster fick folk att styra över konsumtionen mot dyrare livsmedel, så att efterfrågan på spannmål växte mycket långsamt. Enorma spannmålslager byggdes upp, och under decenniets två sista år rasade priserna. Samma scenario gällde socker och vegetabiliska fettråvaror.

Svenska jordbrukare mötte fallande sockerpris redan 1924/25, vetepriset gick påtagligt ner 1928, men mer drastiskt 1929, då priserna på andra spannmålslag också föll. Animaliepriserna upprätthölls ännu en tid, tack vare den industriella högkonjunkturen. Västeuropéerna, även svenskarna, åt alltmer mejerivaror och fläsk. Men raset på den internationella spannmålsmarknaden markerade tillsammans med börskraschen på Wall Street i oktober 1929 inledningen på 30-talsdepressionen. Den nådde Sverige på allvar 1931 och yttrade sig främst som en kris för exportnäringarna. Arbetslösheten blev omfattande.

Index (1924–29=100)



Prisutvecklingen på jordbruksprodukter och jordbrukets förnödenheter 1918–1940. Diagrammet domineras av det enorma fall från krigstidens höga prisnivåer som följde i början av 1920-talet. Prisnedgången under 1930-talskrisen framstår som måttlig, men var ändå kraftig. Priserna på animalieprodukter föll exempelvis med ungefär 40 procent från 1928 till 1932. (Priserna gäller produktionsår. 1918=1/7 1918–30/6 1919 och så vidare.)

Med fallande hushållsinkomster i de flesta länder rämnade även den internationella marknaden för animalier. Smörpriset rasade 1930/31. Prisfallet förvärrades av att importländerna införde införselbegränsningar. När brittena år 1932 begränsade sin baconimport från Sverige översvämmades den svenska hemmamarknaden av fläsk som inte kunde exporteras och de arbetslösa svenskarna inte heller hade råd att köpa. Fläskpriset kollapsade. Animaliepriserna, som var beroende av exportmarknaderna, föll djupare än spannmålspriserna. Botten nåddes 1932/33.

## NYA ORGANISATIONER OCH NY POLITIK

Redan före den akuta krisen var jordbrukets lönsamhet svag. Bondförbundet och högern pläderade för förstärkt tullskydd för den inhemska spannmålsproduktionen, men frihandelsdoktrinen dominerade och statens stödåtgärder var ytterst begränsade.

Bland många jordbrukare pyrde missnöjet över att näringen inte bar sig ens under normala tider. Industrin organiserades i karteller som höll priserna uppe och åtnjöt bättre tullskydd än jordbrukarna, menade man. Industrierbetarna slöt sig samman i fackför-

eningar och förhandlade till sig stigande löner. Bara jordbrukarna drev utan förtöjning på marknadens stormiga hav, prisgivna åt spannmålshandlare, privatslaktare och foderimportörer som skinade dem, var och en från sitt håll.

Mot den bakgrunden startade jordbrukare och andra företrädare för näringen på olika håll i landet processer som, påskyndade av 30-talskrisen, skulle leda till lantbrukskooperationens genombrott, tillkomsten av en riksomfattande lantbrukarfacklig rörelse och till ett reglerat jordbruk, avskärmat från såväl världsmarknadsprisernas växlingar som den inhemska efterfrågans signaler.

Ett viktigt steg togs när riksdagen i december 1928 tillsatte en utredning som skulle söka vägar att hjälpa jordbruket till lönsamhet. Här möttes storjordbrukare, agronomer från Lantbruksakademien och politiker. Intresset ägnades inte priser eller tullkrav, utan frågan hur avsättningen långsiktigt skulle kunna främjas genom förbättrad organisation. Men när de första betänkandena kom 1930 var krisen redan under uppsegling och utredningen blev en tankesmedja för de inledande krisregleringarna.

### *Sveriges Allmänna Lantbrukssällskap och Kooperationen*

1928 smiddes också planer på en reorganisation av Sveriges Allmänna Lantbrukssällskap, SAL, och producentkooperationen.

Den kooperativa rörelsen hade med några undantag stagnerat under 1920-talet. Under kriget hade Svenska Lantmännens Riksförbund, SLR, med lånta medel etablerat sig i vidlyftiga produktions- och transportföretag. Även en bankrörelse startades. Flerparten av dessa företag föll samman när konjunkturerna vände. SLR hade under de inledande krigsåren lyckats arrangera en importkanal för svinfoder åt sina medlemmar. För att kunna delta i de tidiga krigsårens livaktiga fläskhandel anslöt sig många därför till SLR, men de gick snabbt ur när fläskexporten stoppades 1917. När konjunkturen sedan föll rasade också medlemsantalet. Motsvarande problem drabbade exportslakteriföreningarna.

Bara andelsmejerierna fortsatte att expandera. De erbjöd sina medlemmar uppenbara fördelar genom att garantera att ta emot all deras mjölk. Kring stora konsumtionscentra ingick de i starka mejeriförbund som förmådde rationalisera drift och avsättning.

Till SAL, som bildats 1917 för att företräda jordbruket gentemot stat och näringsliv, anslöt sig hushållningssällskapen och vissa avelsföreningar, däremot inga egentliga kooperativa företag. Organisationen hade en slagsida mot storjordbruket. Många av de

drygt 3 000 enskilda medlemmarna var godsägare. I spalterna i *Tidskrift för Lantmän och Lantmannen*, som SAL tagit över och slagit samman, dryftades ofta frågor ur lantarbetsgivarsynpunkt och det var i första hand storjordbrukare som hade råd att anlita SALs ekonomiska, tekniska och juridiska konsulttjänster. Eftersom lokalavdelningar saknades kunde inte det mindre jordbrukets företrädare få något inflytande.

Våren 1928 tillträdde agronomen Ludvig Nannesson som direktör i SAL. Han började snabbt planera en reorganisation som inledningsvis syftade till att stärka SALs ekonomi och öka organisationens inflytande. Snart ställdes siktet in på att åstadkomma samverkan mellan olika producentkooperativa företag och främja jordbrukets avsäntning. De kooperativa föreningarnas verksamhet skulle samordnas inom SAL, dit de skulle ansluta sig och bilda branschvisa sektioner för att undvika ”osund” konkurrens emellan varandra. Målet var allmän anslutning av alla lantbrukare till den kooperativa rörelsen och att det skulle råda absolut solidaritet med leveranstvång. På så sätt skulle föreningsrörelsen själv kunna stödja och reglera priserna på jordbrukets produkter.

Sedan SAL 1929 gjort Nannessons plan till sin bildades året därpå sektioner inom SAL för mejeri- slakteri-, ägghandels- och skogsägarföreningarna.

Det reformerade lantbrukssällskapet hade inga problem att få statsbidrag för upplysnings- och organisationsverksamhet. Ledande jordbrukspolitiker vandrade mellan SALs arbetsutskott, jordbruksutredningen och regeringstaburetterna. Jordbruksutredningens förslag var väl förankrade i SAL.

Mejerisektionen arbetade snabbt. Efter ett år var 400 mejerier med 60 000 leverantörer anslutna. I sektionens *Grundlinjer för den svenska mejerihanteringens organisation* hävdades att det inte räckte med rationellt organiserade lokalföreningar. Dessa skulle samarbeta regionalt i mejeriförbund. Kring större konsumtionsorter skulle föreningarna slås samman.

Problemet man ville lösa var följande: För konsumtionsmjölken betalades ett högre pris än för produktmjölken som förädlades till smör eller ost. Högst mjölkpris fick jordbrukare nära storstadsmarknaderna, eftersom priserna bestämdes av transportsträckan. Ju längre bort från marknaden producenten fanns, desto lägre blev priset på konsumtionsmjölken. Priset på produktmjölken bestämdes av det inhemska smörpriset, som i sin tur var avhängig priset på exportsmör.



*Lastbilar och hästskjutsar levererar mjölk till Mjölcentralens mejeri i Linköping 1927.*

Lastbilismens utveckling vid slutet av 1920-talet skärpte konkurrensen på marknaden för konsumtionsmjölk. Alltmer av den avlagset producerade mjölk som tidigare gått till smörberedning kördes till tätorterna för att säljas som konsumtionsmjölk. Priset på konsumtionsmjölk pressades ner.

Mjölcentralen, det största mejeriförbundet, sökte förmå sina leverantörer nära Stockholm att avstå en del av överpriset på konsumtionsmjölken för att koncernen skulle kunna höja betalningen åt dem som levererade produktmjölk, mot att dessa höll sig borta från marknaden för konsumtionsmjölk. Mejerisektionen tänkte sig en allmän prisutjämning av liknande modell. Målet var att höja och stabilisera mjölklikviderna till jordbrukarna genom att skapa ett monopolistiskt utbud på konsumtionsmjölk. Marknadsregleringen skulle skötas av organisationer utan statlig inblandning och med medlemmarnas frivilliga medverkan som grund. Stark anslutning till mejeriförbunden från föreningarnas sida och från medlemmarna till föreningarna förutsattes. Leveransplikt skulle råda.

I samband med mjölkregleringens tillkomst – varom mer strax – bildades SMR, Svenska Mejeriernas Riksförening. Antalet anslutna mejerier ökade med något hundratal till mitten av 1930-

talet, men en mängd enheter lades ner eller slogs samman. Mjölkinvägningen i SMR-mejerierna ökade mellan 1933 och 1938 från 1 768 miljoner kg till 2 746 miljoner kg och deras andel av den totala invägningen växte samtidigt från 77 till 91 procent.

På slakterisidan gick det trögare. Föreningar saknades på många håll och privata slaktare dominerade helt på stordjursidan. De andelsslakterier som fanns, främst i Sydsverige, sysslade med svin-slakt och export och var tveksamma till nationellt samarbete. Organisationsarbetet i sektionen – till stor del finansierat via statsbidrag – intensifierades och under vintern 1932/33 satte man igång kommittéer i flertalet län med uppgift att bilda nya föreningar. Gensvaret blev starkt under intryck av fallande köttpriser och sommaren 1933 konstituerades Sveriges slakteriförbund. Medlemstalet växte från 47 000 år 1933 till 219 000 år 1938. Föreningarnas andel av besiktigad slakt uppgick då till 65 procent.

### *Riksförbundet landsbygdens folk*

#### **Jordbrukare i Umeå S:n**

Och alla för modernnäringen intresserade inbjudas till möte i kommunalhuset å Backen tisdagen 21 febr. kl. 11 fm. för överläggning i ekonomiska dagsfrågor som röra jordbruksnäringen, bl. a. fråga om sammanslutning för bestämmande av pris å våra produkter...

*Västerbottens-Kuriren* 18 februari 1928

I samma veva som planeringen av SALs reorganisation och tillsättandet av jordbruksutredningen, togs vårvintern 1928 de första stegen till bildandet av en riksomfattande jordbrukarfacklig rörelse. Tyngdpunkten låg bland bönder och det mindre jordbrukets företrädare.

Efter initiativ från jordbrukare i Västerbottens kustland, från jordbrukare i Ådalen och från en brokig skara från Mälardalen ledd av en godsägare, en radikal godsförvaltare och en agronom på lantbruksstyrelsen – bildades våren 1929 Riksförbundet Landsbygdens Folk, RLF. Särskilt västerbottningarna angav en merkantil, opolitisk ton. De ansåg uppgiften vara att genom ett samlat uppträdande på lokalplanet avtala fram goda priser hos uppköparna och rabatter på förnödenheter. Jordbrukarna anslöts som producenter.

Vissa företrädare från Stockholmstrakten drev däremot en uttalad kravlinje gentemot staten och de politiska partierna. De krävde tullskydd åt jordbruket och såg inte bara orsaker till jordbrukets betryck, utan också skyldiga. Särskilt socialdemokraterna

Underskrifter vid det möte i Sänga-Säby 19–20 januari 1929, då riktlinjerna för vad som blev RLF drogs upp. Naturligtvis bara män. Överst RLFs förste ordförande, Viktor Johansson i Backen, Västerbotten, därefter Nils Johan Hultgren, som var verksam på lantbruksstyrelsen, och Axel Wedin från Ådalen, en av dem som startade den fronderande organisationen JRF.

Sjunde namnet är Karl Levin, RLFs förste ombudsman, som drev kamplinjen hårdare än andra och snart manövrerades ut.

Fyra rader längre ner finns Axel Pehrssons i Bramstorp signatur och längst ner har värden, den kontroversiella och intensivt anti-socialistiske konsulen Otto Wallén från Sänga-Säby tecknat sitt namn.

19-20 / 1929

Viktor Johansson	Backen	Västernorrlands län
Nils Johan Hultgren	Stå. Värby	Stockholms län
Axel Wedin	Bredåkers	Västmanlands län
Hel. Gillberg	Långskär	Södermanlands län
Bertil Blomqvist	Tröskan	Stockholms län
Johan Wale	Örnsköldsvik	Uppsala län
Karl Levin	Färentuna	Stockholms län
Karl Lindgren	Stockholm	
Åke Blomkvist	Stockholm	
20/1 1929 Erik Thunberg	Stockholm	Uppsala län
Hel. Pehrsson	Bramstorp	Södermanlands län
Ture Pehrsson	Färentuna	Stockholms län
Johannes	Stockholm	
Edvald Pehrsson	Svevöbyn	Västmanlands län
Jonas Pehrsson	Tröskan	Västmanlands län
P. L. Pehrsson	Vedomsnäs	Stockholms län
Sista Pehrsson	Ålfräs	Stockholms län
O. Sandqvist	Byörnsåker	Stockholms län
Otto Wallén	Sänga-Säby	Södermanlands län

anklagades för att lämna jordbrukarna i sticket. Godsägaren från Sänga-Säby, konsul Otto Wallén som var tongivande, anslöt sig till aktivisterna från Ådalen som anslöt en militant ton och bildade en fronderande organisation, Jordbrukarnas Riksförbund, JRF.

Ådalsfalangen ville samla alla landsbygdens befolkningsgrupper, skogs- och lantarbetare, småtorpare, hemmansägare och arrendatorer, under en hatt. Människorna på landsbygden ansågs ha gemensamma intressen, skiljelinjen drogs mellan jordbruk och industri, mellan landsbygd och stad. Äganderätten skulle värnas mot socialistiska idéer och organisationen skulle ta till vara böndernas intressen, inte bara som jordbruksföretagare, utan också som lönearbetare. JRF skulle fungera som avtalslutande fackförening. Stridsfonder byggdes upp och osolidariska medlemmar prickades offentligt.

Denna ambition ledde till konfrontationer med arbetarrörelsen. 1930 blossade en strid upp mellan JRF och LO-förbundet Väg och vatten i Ådalen om förhandlingsrätten vid vägarbeten. Till de dra-

matiska inslagen hörde en blockad mot mjölkdistributionen till industriorterna i trakten. Mjölkt transporter stoppades och flaskorna tömdes i diket. JRF betecknades i socialdemokratisk press som en fasciststruken organisation och Wallén angreps för sina utfall mot arbetarrörelsen och sitt tal om ”grön front”. RLF stödde inte förbehållslöst JRF i konflikten.

Sedan denna mjölkstrid lösts genom en kompromiss intensifierade RLF-ledningen försöken att inkorporera JRF. I de nya stadgar som antogs av RLF 1932 inför samgåendet på nyåret 1933 fanns flera av JRFs viktigare punkter med: den fackliga kamplinjén med uppbyggandet av stridsfonder, ändamålet att sluta löneavtal åt jordbrukarna, prickningsparagrafen och den omstridda paragraf 16 som stipulerade att andelsföreningarna skulle ansluta sig till RLF.

Parallellt anordnades, när jordbrukskrisen fördjupades under hösten 1931, en serie krismöten där jordbrukarna i ödesmättade ordalag manades till kamp, bland annat innefattande leveranstrejker. Bakom en del av initiativen stod den nazistiskt orienterade så kallade Värmlandsrörelsen. Stämningen var hätsk och krisen skyllades av en företrädare på Versaillesfreden, de tekniska framstegen och judarna. RLF-ledningen planerade efter tvekan till slut en jordbrukarriksdag som hölls i mars 1932. Genom att ta över initiativet lyckades RLF styra över kraven till sådant som låg i linje med vad SAL, jordbruksutredningen och flera riksdagspartier arbetade för, suga upp opinionstrycket och kanalisera opinionsrörelsen till sig.

Den partipolitiskt obundna ledningen avlöstes och personellt dominerades RLF hädanefter av bondeförbundare. Den uppfattning som ställde landsbygd mot stad och tenderade att skilja ut landsbygdsbefolkningen som en klass med gemensamma intressen försvann knappast helt vare sig från RLF eller bondeförbundet fastän ledarfiguren Axel Pehrsson i Bramstorp, som adjungerades till RLF-styrelsen 1931, inte omfattade den. Däremot tonades konfrontationen mot arbetarrörelsen ner. LO-förbund och RLF-distrikt samarbetade rent av i konflikter med skogsbolagen.

Sådana delvis kostsamma arbetsmarknadskonflikter lade i stället i dagen samma motsättning mellan södra och norra Sveriges RLF-distrikt som funnits i de tidigare småbrukarföreningarna. I norr spelade lönefrågorna stor roll. Lönefacklig verksamhet drevs även av Fjärdhundratraktens körareförening som ingick i RLF och organiserade bönder som körde grus vid vägbyggen. I söder där

skogskörningar och bisysslor inte hade samma betydelse ville medlemmarna koncentrera sig på lantbrukets prisfrågor.

### *RLF, SAL och lantbrukskooperationen*

I motsats till Lantbrukssällskapet som snarast var en del av det jordbrukspolitiska etablissemanget och byggde på indirekt medlemskap via andelsföreningar, var RLF en underifrån uppbyggd rörelse som syftade till massanslutning i lokalavdelningar och facklig kamp för medlemmarnas villkor.

”Kamplinjens” hårdaste företrädare inom RLF höll strängt på att Kooperationen inte skulle särbehandlas. Medlemmarna borde välja den handlare som erbjöd bäst pris. Till motståndet mot SAL och Kooperationen bidrog också misstänksamheten mot ”godsägararistokratin” i SALs ledning, de kooperativa föreningarnas styrelsesätt som ofta inte gav varje medlem en röst utan fördelade inflytandet efter andelens storlek, samt kooperativa misslyckanden som förekommit under 1920-talet.

SAL och Kooperationen motsatte sig å sin sida RLFs fackliga metoder, vilka inte uteslöt leveransstrejker och blockader som kunde drabba kooperativa företag. RLFs ambition att kontrollera Kooperationen väckte misshag, och stadgekravet på att ekonomiska föreningar skulle anslutas till RLF förblev en nagel i ögat på SAL.

En försiktig samarbetslinje gentemot SAL mognade ändå snabbt fram i delar av RLF-ledningen. Förhandlingar fördes under våren 1930 och ett år senare frånhändes kamplinjens företrädare sitt inflytande. Det fastslogs att RLF skulle stödja andelsföreningarna och hjälpa till att bilda nya. Lokalt deltog sedan RLF-avdelningarna i agitationen för anslutning till andelsföreningarna. Den lokala RLF-ledningen och andelsföreningens ledning bestod ofta av samma personer och småbönder kunde uppleva att de hade större inflytande via RLF än i andelsföreningen. Bryska metoder – social utfrysning, svartlistning, prickning och blockader – användes mot folk som gick till privatslaktaren och mot ”pytsåkare” som levererade mjölk till konsumenter vid sidan av andelsmejeriet.

RLF tjänade som organisation på kopplingen till andelsrörelsen. Värningskampanjer till RLF drevs via mejeriföreningarna och medlemsavgiften kunde dras från mjölklikviden. Hög anslutning till RLF uppnåddes snabbt där Kooperationen var stark, som i Skåne, Halland, Västmanland och Dalarna. I stora delar av Väst-sverige och i Blekinge där Kooperationen var svagt utvecklad, samt

i norra Sverige, förblev anslutningsgraden låg intill andra världskriget.

På det centrala planet gick samarbetet knackigare. RLF blev representerat i Slakteriförbundets styrelse och olika samarbetsorgan bildades, men de var inte särskilt verksamma. 1934 upphörde de enskilda andelsföreningarnas anslutning till SAL. I stället anslöts de indirekt via sina riksorganisationer och 1938 utarbetades en plan enligt vilken SAL skulle omvandlas till Sveriges lantbruksförbund, ett topporgan helt utan direkt medlemskap. Dit skulle RLF och dess distriktsorganisation och de kooperativa riksorganisationerna vara anslutna. RLF tackade nej, eftersom det skulle ha inneburit att en maktstruktur lagts ovanpå den demokratiskt uppbyggda medlemsorganisationen. Planerna modifierades och SAL ombildades 1940 till Sveriges Lantbruksförbund – utan RLF.

## KRISEN OCH JORDBRUKSREGLERINGARNA

Det politiska svaret på jordbrukskrisen blev uppbyggnaden av en regleringsapparat för prisstöd åt jordbrukarna. Vartefter som priserna rasade för de olika produktionsgrenarna infördes regleringar i syfte att hjälpa upp dem.

### *Regleringsapparaten byggs upp*

För socker och spannmål, som drabbades först av fallande världsmarknadspriser, kunde de inhemska priserna stabiliseras genom att den svenska marknaden reserverades för svenska producenter. 1930 beslutades om en direkt subvention till betodlarna. Subventionen ersattes 1932 med ett avtal enligt vilket sockerbolagen, mot att de fick importmonopol på socker, köpte betor av odlarna till ett minimipris som var oberoende av världsmarknadspriset.

År 1930 beslutades om *inmalningstvång* för brödsäd. Det innebar att kvarnarna ålades att blanda in en viss mängd svenskt vete eller råg i vad de malde. Procentsatsen bestämdes av tillgången på kvarnduglig svensk säd och med tilltagande vårveteodling (se s. 205) närmade den sig snart 100. Detta importskydd trädde inte omedelbart i kraft och det kombinerades med att storkvarnarna i avtal förband sig att tillämpa minimipriser gentemot odlarna.

På initiativ av den nyinrättade *Statliga spannmålsnämnden* ersattes senare avtalen av en statlig inköpsgaranti. All kvarnduglig spannmål som fanns kvar vid konsumtionsårets slut skulle lösas in till bestämda priser av en ekonomisk förening av kvarnföretag,



*Inmalningstvånget var jordbruksutredningens och det frisinnade partiets lösning på spannmålsproblemet.*

*Kampen mot "pytsåkarna" som stod utanför andelsmejerierna och levererade direkt till konsumenter drevs på flera plan. De osolidariska kunde prickas offentligt och få mjölken uthålld. SMRs annonser i Lantmannen var mer stillsamma, men inte desto mindre klart uppfordrande. Bilden är från 1935.*



# Tag av här!

**SVENSKA MEJERIERNAS  
RIKSFÖRENING**



*Svenska spannmålsföreningen*, som i sin tur skulle sälja spannmålen till kvarnarna. Föreningen fick importmonopol på brödsäd och mjöl och för att täcka sina förluster fick den ta ut en "gottgörelse" vid import av nyssnämnda produkter. Detta system med garanterad avsättning till statligt fastställda priser bestod till 1935.

Mjolkproduktionen var långt mer betydande än veteodlingen och när prisfallet kom kunde den inte hanteras som spannmålen, eftersom det fanns ett betydande exportöverskott av smör.

Initiativet till *mjolkregleringen* kom från SALs mejerisektion vars arbete för prisutjämning försvårades när de fallande smörpriser vidgade prisgapet mellan konsumtionsmjolk och produktmjolk. Dessutom var alltför få producenter anslutna för att prisutjämning på privat, frivillig väg skulle bli effektiv. På SALs förslag bemyndigades därför våren 1932 Svenska Mejeriernas Riksförening, SMR, att uppta och förvalta en obligatorisk prisutjämningsavgift på all mjolk som såldes eller bereddes till smör, ost eller grädde, även av producenter som inte var anslutna till SMR.

Smörexportörerna blev tvungna att betala ett högre pris till mejerierna för smöret än de kunde få ut vid försäljningen till utlandet, men mjölkavgiften finansierade ett pristillägg som kom dem tillgodo. Härigenom skulle den inhemska smörprisnivån stiga, och eftersom smörpriset styrde mjölkpriset skulle även det stiga. På det viset sattes alltså mejerierna i stånd att betala leverantörerna mer för mjölken än exportpriset betingade. 1935 tog SMR helt över kontrollen av smörexporten genom att köpa upp smörexportrörelserna. Mejeriförbunden fick rätt att på motsvarande sätt uppbära lo-

kal mjölkavgift på all mjölk och grädde som såldes inom deras område. Den lokala mjölkavgiften finansierade pristillägg på den mjölk som användes för produktberedning. Statlig kontroll ombesörjdes av den nyinrättade *Statens mjölk nämnd*.

1933 togs de lokala avgifterna bort och den allmänna avgiften fick subventionera både exportsmöret och produktmjölken. Riket indelades i utjämningsdistrikt för fördelning av avgiftsmedlen och jordbrukare i avlägsna glesbygder, eller med högst två kor, befriades från mjölkavgiften. 1934 fastslogs att smörpriset i Sverige skulle ligga på 2 kr 30 öre oavsett exportpriset. Det innebar en statligt sanktionerad pris- och uppköpsgaranti av samma art som införts för spannmål.

Till mjölkregleringen anknöt margarinfrågan. Margarin tillverkades av importerade vegetabiliska fettråvaror. Jordbrukarna var irriterade på margarinet som konkurrerade med smöret och krävde färgningsförbud och förbud mot inblandning av mjölk eller smör i margarinet samt *margarinaccis*, en särskild produktionskatt på margarinet. På sina håll bojkottades handlare som sålde margarin och en godsägare i Halland anordnade ett "smörtåg" från Falkenberg till Göteborg med tvåhundra bilar.

I 1932 års margarinförordning beskars margarinproducenternas möjligheter att utnyttja smörets goodwill. Ord som "ladugård" och "konstsmör" förbjöds i marknadsföringen och benämningen "konstgrädde" byttes ut mot den mindre aptitretande "fettemulsion". Margarinaccisen infördes däremot först som en följd av krisuppgörelsen mellan socialdemokraterna och bondeförbundet 1933 för att hämma en övergång från smör- till margarinkonsumtion när smörpriserna höjdes på grund av mjölkregleringen. Intäkterna av margarinaccisen gick till subventionen av smörexporten.

Nästa krisgren var fläsk- och köttproduktionen. Fallande foderpriser drev upp fläskproduktionen, men avsättningen försvårades av importbegränsningar i mottagarländerna. Exportbegränsningarna och den uppdrivna produktionen tryckte ner kött- och fläskpriserna i Sverige. 1933 infördes en allmän slaktdjursavgift som togs upp för allt besiktigat kött. Medlen användes för pristillägg på export av levande nöt och av nötkött och det hela kontrollerades av *Statens slakterinämnd*. Året därpå reglerades baconexporten till England. Utförsel fick bara ske mot särskilt tillstånd. Baconexporten skedde till en början till högre pris än försäljningen i Sverige, det var konkurrens om exporttillfällena. Exportavgifter

togs därför upp och användes till prisstöd för fläsk som såldes i Sverige, men 1934 kastades förhållandena om och det blev i stället det inhemskt sålda fläsket som subventionerade exporten. Importkontroll infördes.

*Fodermedelsregleringen* som infördes 1934 fick en nyckelställning. Den skulle stimulera foderväxtodlingen, balansera brödsädsstödet, så att inte alltför mycket brödsäd odlades, och dämpa omfattningen av animalieproduktionen. Majs, kli samt fodersäd och fodersädsmjöl av skilda slag belades med införselavgifter och importen tilläts bara mot licens. Importerade oljekakor och fodermjöl hade skattebelagts redan 1933.

### *En reglering föder fler*

Regleringsåtgärderna orsakade jämviktsrubbnings mellan produktionsgrenarna och det påkallade ytterligare regleringar.

Brödsädsarealen utvidgades på foderarealens bekostnad till följd av att brödsädspriset hölls uppe av regleringar, medan länge oregerade fodergrödor fortsatte att falla i pris. Regleringen bidrog också till en stegring av hektarskördarna, eftersom garanterad avsättning av hela produktionen till höjt pris innebar att gödsling och bearbetning lönade sig bättre.

Efterhand uppstod ett spannmålsöverskott som kunde exporteras bara med hjälp av omfattande subventioner, eftersom exportpriset var lägre än produktionskostnaderna. En veteavgift infördes för att hämma vetets expansion på andra sädesslags bekostnad. En del av veteöverskottet lagrades, men mycket rödfärgades och såldes som fodersäd, varvid köparna betalade låga fodersädspriser, medan säljarna fick det fastställda vetepriset och staten stod för mellanskillnaden. Licens för majsimport villkorades med att importören köpte upp eosinfärgat fodervete.

Det kostsamma överskottet motiverade från 1935 försök att göra priset mer rörligt. Inlösningspriserna avskaffades. Riksdagen angav årligen lägsta priser och om dessa priser hotades skulle det nybildade statliga spannmålsbolaget tillgripa stödköp.

Även mjölkregleringen drev fram en produktionsstegring som hotade regleringens funktion. Mjölkregleringen byggde på att den inhemskt förbrukade mjölken genererade avgifter som subventionerade smörexporten. Regleringen fungerade bättre ju större den inhemska förbrukningen var i förhållande till exporten. Om producenterna, upplivade av garanterat smörpris och sjunkande foderpriser, utfodrade korna med mer mjölkdrivande oljekakor så

växte det överskott som behövde exporteras. Detta motiverade kraftfoderskatteerna som avsågs dämpa produktionsstegringen.

På motsvarande sätt reglerades importen av majs för att stävja fläskproduktionen när slaktdjursregleringen stabiliserat fläskpriset.

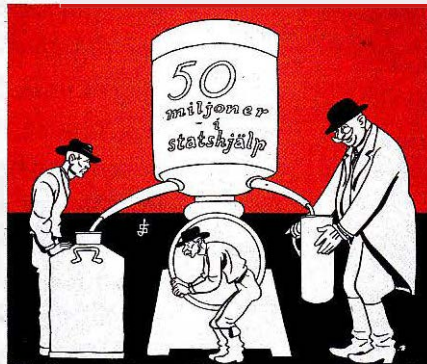
Regleringarna hade starka omfördelningseffekter. Bara jordbrukare med ungefär 30 hektar åker eller mer fick några betydande inkomstillskott av spannmålsregleringen. Småbönder som köpte brödsäd understödde således tillsammans med övriga konsumenter den relativt lilla gruppen av storjordbrukare. Mjolkproducenter som inte levererade till mejeri vann inget på exportsmörprisstödet. Dessutom missgynnades norrländska producenter som mest sålde konsumtionsmjölk. Mjolkregleringen gynnade mjolkproducenterna på konsumenternas bekostnad. Dels fick konsumenterna betala mer för margarin och smöret, dels övervältrades mjölkavgifterna på dem i form av högre priser på konsumtionsmjölk.

Fattiga, barnrika familjer, av vilka många låg i riskzonen för undernäring, bidrog med betydligt större del av sin inkomst till jordbruksstödet än rikare hushåll gjorde, eftersom stödet gick via matpriserna och eftersom avgifter på billiga varor som margarin subventionerade priset på dyra, såsom smör.

Som en kompensation gick en rännil av margarinaccismedlen till mjölutdelning åt särskilt behövande. Norra Sveriges jordbrukare fick ett fodertransportstöd och mjolkregleringen justerades så att Norrland fick sänka mjölkavgifter. Från 1935 gavs pristilllägg på all norrländsk mjölk motsvarande distriktets andel i kostnaderna för smörexporten. 1939 beslöts att mjölkavgifterna skulle utnyttjas för producentbidrag riktat till småproducenter. Slutligen utbetalades ett pristilllägg åt lantsmörsproducenter, som kärnade smör hemma. Från 1937 gick det bara till norra Sverige. Det hade karaktären av småbruksstöd.

I övrigt tog man från 1934 steg mot samordning av stödåtgärderna. Målet blev att föra upp jordbrukspriserna till 75–80 procent av nivån under de ”normala” åren 1925–1929. 1935 ersattes mjölk-nämnden, spannmålsnämnden och slakterinämnden med ett samordnande kontrollorgan, Statens jordbruksnämnd.

## De borgerligas jordbrukshjälp



godsägaren tar grädden,  
småbrukaren får skummjölken  
och lantarbetaren får dra veven

**Rösta med  
ARBETAREPARTIET  
Socialdemokraterna**

*Socialdemokraterna kritiserade skarpt "de borgerligas jordbrukshjälp", men efter valet och "kohandeln" ställde man sig bakom både mjolkreglering och margarinaccis. Notera godsägarens sporrar!*

### *Regleringarna och överproduktionen*

Det fanns en långsiktig tendens till överproduktion inom jordbruket. Produktiviteten ökade snabbt, utan att arealen eller sysselsättningen minskade särskilt mycket. Det innebar att produktionen steg. Livsmedelsförbrukningen ökade endast långsamt, vilket hängde samman med sänkt folkökningstakt och förändrad åldersstruktur. Med stigande inkomster lade folk dessutom proportionellt sett mindre del av sina pengar på livsmedel. Jämfört med industrin, vars efterfrågan steg snabbare med ökad levnadsstandard och inkomst, fick jordbruket svårt att nå lönsamhet. Det tycktes befinna sig i en permanent kris.

*Smörlagret på Mjölcentralen, Torsgatan i Stockholm 1938.*

*Smörproduktionen i Sverige nådde en toppnivå i slutet av 1930-talet och med hjälp av subventionerna, finansierade av mjölkreglering och margarinaccis, gick det att exportera det runmärkta smöret – även om den inhemska konsumtionen tog alltmer.*



Prisregleringen under 1930-talet innebar inget försök att anpassa jordbruket till den långsiktiga utvecklingen av efterfrågan på hemmamarknaden. I stället eliminerades pristrycket genom att man stoppade importen och subventionerade exporten, varpå jordbrukarna försäkrades avsättning till statligt fastställda priser oavsett produktionsvolymen.

Jordbruket frikopplades inte bara från den internationella marknadens signaler, utan även från de inhemska konsumenternas. Det fanns inget som höll igen. Regleringarna lockade till *mer* överproduktion, inte mindre. Mest stimulerades produktionen av brödsäd som ökade minst i efterfrågan. Ju större överproduktionen blev, desto kostsammare blev det att dumpa bort överskottet och desto osäkrare blev regleringen.

Krispolitikens kritiker pekade tidigt både på omfördelningseffekterna och regleringarnas kostnader. De ville avskaffa den inhemska prisregleringen och låta efterfrågan styra prisbildningen. Riktade livsmedelssubventioner till utsatta grupper, ”konsumtionsreserven”, föreslogs också och det sena 1930-talets utredningar förordade effektivisering av jordbruksstrukturen för att få ner kostnaderna. Efterkrigstiden ärvde både dessa idéer och överskottsproblemen. Men bakom den bestående regleringen stod allt starkare jordbruksorganisationer och en bred politisk allians.

### *Regleringarna och det politiska spelet*

Konkret var krispolitiken följden av ett intrikat politiskt spel. Bondeförbundet, som inte behövde kompromissa med krav från icke-jordbrukare inom partiet, var den politiska kraft som mest konsekvent förespråkade utvidgat jordbruksstöd. I spannmålsfrågan vände sig socialdemokraterna med frihandels- och fördelningspolitiska argument både mot högerns tullförslag och mot bondeförbundets förslag om garanterade minimipriser. Förslaget om inmalningstväng kom ursprungligen från Jordbruksutredningen. Det förordades av de frisinna och accepterades av övriga borgerliga partier. Därför gick det igenom, medan högerregeringen föll med sitt tullförslag.

Mjölkregeringen var beställd av SAL och personkontakterna mellan SAL, Jordbruksutredningen och den nya frisinna regeringen borgade för att förslaget snabbt förankrades. Jordbruksministern Bo von Stockenström hade varit ledamot av både SALs styrelse och utredningen. Senare blev han ordförande i SMR.

Socialdemokraterna röstade mot mjölkregeringen, men allt-

eftersom krisen förvärrades övertygades deras jordbrukspolitiska talesman Per Edvin Sköld om behovet av jordbruksstöd. När socialdemokraterna vunnit regeringsmakten på sin nya arbetslöshetspolitik, där huvudpunkten var en storskalig, lånefinansierad satsning på offentliga arbeten till marknadsmässiga löner – till fackföreningarnas fromma – utvecklades tanken att i ett sammanhang lösa jordbrukets och arbetsmarknadens problem.

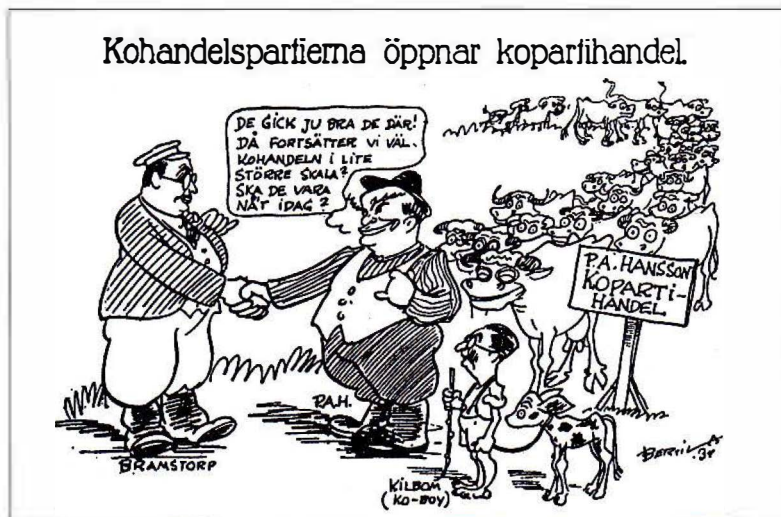
### ”Kohandeln” – 1933 års krisuppgörelse

Socialdemokraternas behov av en allians för sin ekonomiska politik – som borgerliga partier motsatte sig – och vissa bondeförbundares vilja att godta det mesta bara kravet på jordbruksstöd tillgodosågs, bäddade för krisuppgörelsen våren 1933.

Axel Pehrsson i Bramstorp, som var uppgörelsens främste arkitekt på bondeförbundets sida, kritiserades från höger för att han med ”kohandeln” inte vunnit annat än vad de borgerliga skulle ha kunnat komma överens om utan att gå med på arbetslöshetsprogrammet. Men för Bramstorp var uppenbarligen en lösning på jordbruksfrågorna som inkluderade socialdemokraterna att föredra, eftersom den skulle bli tryggare för näringen i och med att den inte hotades vid ett eventuellt val. Han såg inga ideologiska hinder i den nya ekonomiska politiken, som för övrigt borde stimulera efterfrågan på livsmedel.

Möjligen fanns bakom beredvilligheten att göra upp, en rädsla för en nazifierad bonderörelse och en medveten strävan att överbrygga den tendens till konflikt mellan arbetar- och bonderörelse

Stockholmstidningen spekulerade i fortsättning på krisuppgörelsens kohandel. Karl Kilbom med den lilla kalven ledde vid tiden för teckningen ett oberoende kommunistparti.



som yttrat sig i mjölkstriden i Ådalen 1930 och i jordbrukarriksdagsopinionen 1931–1932. Med krisuppgörelsen blev Bramstorp bondeförbundets ledande politiker. När SAP-regeringen föll våren 1936 bildade han fram till valet ”semesterregeringen”, en ren bondeförbundsminister. Under krigsåren var han jordbruksminister i samlingsregeringen.

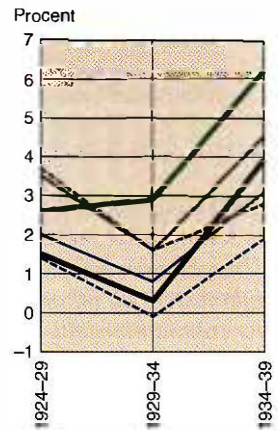
## ÅTERHÄMTNINGEN

Med hjälp av krispolitiken och förbättrade konjunkturer återhämtades jordbrukets lönsamhet snabbt efter 1933 och överträffade mot decenniets slut 1920-talets nivåer. Visserligen steg priserna på insatsvaror och avgången av arbetskraft som följde på den industriella expansionen stegrade lönerna – särskilt ökade timkostnaden för arbetskraften i och med att arbetstiden reglerades till 10 timmar – men foderutbytet för kor och svin ökade, hektarskördarna slog rekord och mekaniseringen intensifierades. Arbetsproduktiviteten steg, åtminstone i storjordbruket.

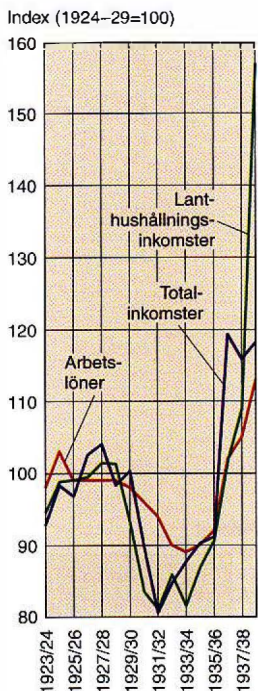
Den ekonomiska förbättringen gällde, har det ofta hävdats, främst det större och medelstora jordbruket, inte det mindre, som inte hade råd att mekanisera driften och som underutnyttjade sin arbetskraft. För småbrukarna stegrades inte lönsamheten, vanligen mätt som lantbrukskapitalets *förräntningsprocent*, särskilt mycket.

Men förräntningsprocenten var inget bra mått på småjordbrukarnas inkomster. Kapitalavkastningen var en mycket mindre del av deras inkomster från jordbruket än det som i driftskalkylerna bokfördes som arbetsersättning med utgångspunkt i deras arbetstid och rådande lantarbetarlön. När arbetslönerna steg i jordbruket, pressade detta ner förräntningsprocenten, särskilt vid mindre jordbruk där arbetskostnaderna utgjorde en stor del av driftskostnaderna. Förräntningsprocenten ger därför en överdrivet dyster bild av det mindre jordbrukets ekonomiska läge. Småjordbrukarnas inkomster av jordbruksdrift och jordbruksarbete steg mer än dess utveckling visar, även om deras verkliga arbetstid förblev oreglerad och inkomstnivåerna låga.

Krisuppgörelsen och återhämtningen ökade jordbrukarnas självkänsla. En social och kulturell blomstring, med ett intensivt förädlingsliv, spirade bland landsbygdens folk. Delvis var syftet defensivt. Sårbarheten var tydlig. Efter krisen framstod staden mer än någonsin som modernitetens symbol och som en folkmagnet.



*Jordbrukets lönsamhet under mellankrigstiden. Kapitalavkastning (förräntningsprocent) för olika kategorier av jordbruk under mellankrigstiden. Procent, femårsmedeltal.*



*Småbrukarnas och arbetarnas inkomster. Utvecklingen av totalinkomster och inkomster från lant-hushållningen bland småbrukare i övre Norrland, jämfört med utvecklingen av arbetslönerna i jordbruket. 1923/24–1938/39. Index 1924–1929 = 100.*

Genom sin föreningsaktivitet försvarade sig landsbygdens bönder mot en hotande avfolkning. De visade både på landsbygdens värden och på förmåga till demokratisk och social utveckling. Mekaniseringen som sköt fart när industrin åter började dra folk från näringen och jordbrukarnas inkomster tryggades av högkonjunktur och garanterad avsättning, hjälpte också jordbrukets folk att ta plats i det nya samhället.

### *Lantarbetarnas framsteg*

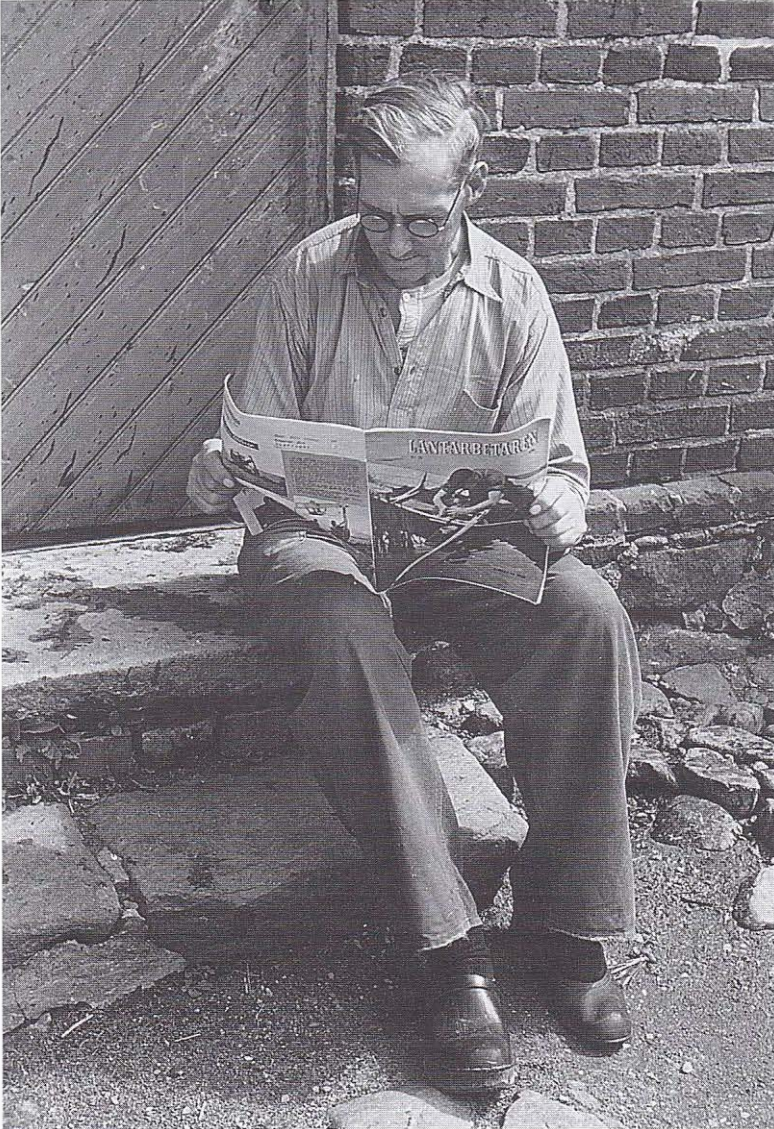
Lantarbetarna började betrakta sina arbetsgivare som jämställd part. Vid konflikterna möttes de vid förhandlingsborden. Lönen ökades. ”Staten” skulle icke längre betraktas som en förolämpning, de skämda siltunnorna började rullas ned från vindarna.

I novellen *Godset Dywall* tecknar Ivar Lo-Johansson mötet mellan fadern, den gamla stataren, och sonen som arbetar under nya villkor och representerar ”Den nya tidens lantarbetare”.

Bildandet av RLF – som syntes sträva efter att sammansluta både jordbruksföretagare och lantarbetare – bidrog möjligen till att socialdemokraterna och LO gjorde större ansträngningar för lantarbetarnas organisering. SLF som under 1920-talet i hög grad vänt sig mot rationaliseringssträvandena inom jordbruket och drivit en politik som gick ut på att skaffa medlemmarna oberoende egen jord, riktade åter in sig på kampen för högre löner och bättre arbetsvillkor i storjordbruket. När jordbruksregleringen med pristöd till näringen tog form blev det svårare för lantarbetarna att hålla emot arbetarnas avtalskrav.

Regimskiftet 1932 och alliansen mellan bondeförbund och socialdemokrati skapade en mer samförståndsriktad atmosfär. Allt fler av de allt färre lantarbetarna organiserade sig och när återhämtningen kom efter krisen och tillgången till arbetskraft började minska, kunde de dels via sociala reformer, dels avtalsvägen ta del av förbättringarna. Arbetstidsregleringen förkortade arbetstiden i många fall. Villkorade statliga lån gavs till förbättringar av lantarbetarbostäderna.

En och annan föreningsrättslig strid blossade upp lokalt under 1930-talet, men facket var nu etablerat och accepterat. Det symbolladdade krönet på förbundets framgång kom år 1944 när tidigare trädgårdsarbetaren och ”landsvägsagitatorn” Gunnar Sträng, förbundsordförande sedan sex år, skakade hand med arbetsgivar-direktören Gunnar Liedberg och beseglade avtalet som avskaffade statlönesystemet.



*Lantarbetaren* läses. Under ledning av Alfred Kämpe och senare Gösta Netzén utvecklades *Lantarbetaren* till en modern fackförbundstidning med få motsvarigheter. Bildmaterialet blev alltmer framträdande, journalistiken högklassig. Ivar Lo-Johansson var tidningens främste frilansande medarbetare. Fot● Gunnar Lundh, Skåne 1946.

## FOLKFÖRSÖRJNING OCH JORDBRUKSREGLERING UNDER ANDRA VÄRLDSKRIGET

När andra världskriget bröt ut var försörjningsläget mycket bättre än det varit vid föregående krigsutbrott. Att stödpolitiken hade stimulerat fram överproduktion av varor som tidigare importerats i avsevärd omfattning var inte i vägen vid avspärningen. Goda skördar vid 1930-talets slut hjälpte till att fylla lagren.

Den administrativa apparat som byggdes upp för att klara 1930-talets regleringar kom väl till pass under krigsåren, när uppgiften

tvärtom mot tidigare blev att hålla varutillgången uppe och priserna nere.

### *Avsparning och sårbarhet*

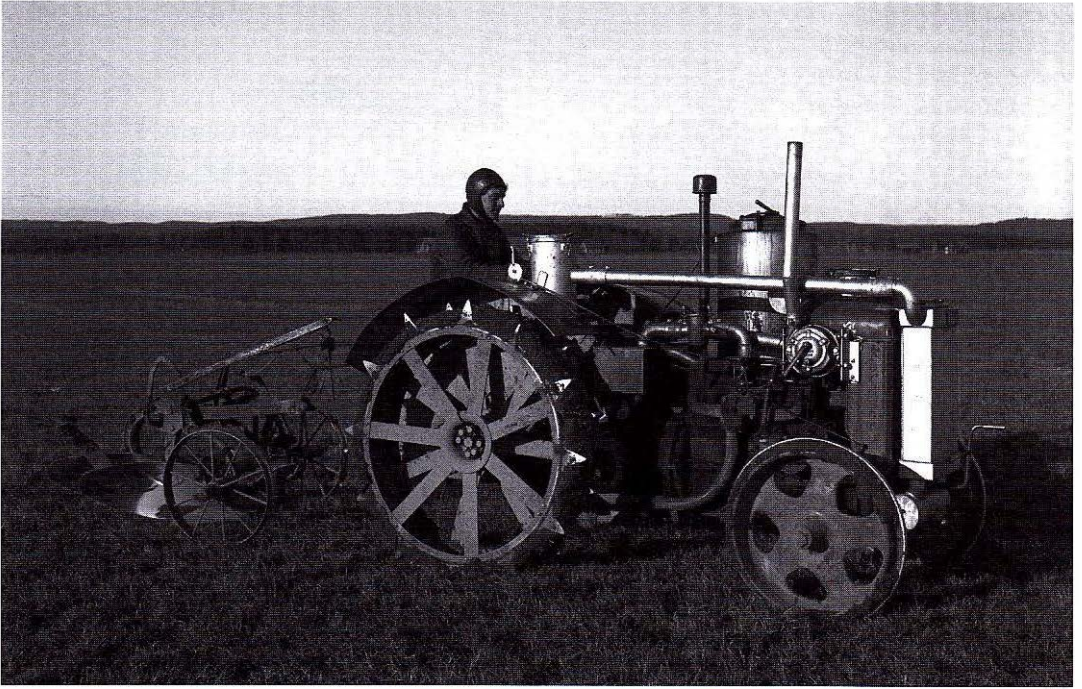
En rad insatsvaror importerades dock vid krigsutbrottet. Det gällde kraftfoder, dels majs för svinuppfödningen, dels oljekraftfoder för mjölkproduktionen. Det gällde vegetabilisk olja för margarin och kraftfoder, konstgödsel, samt driv- och smörjmedel. När briterna efter den tyska invasionen av Danmark och Norge upprättade Skagerackspärren med mineringar hänvisades Sverige, förutom viss lejdtrafik, till att importera landvägen.

Kraftfoderimporten ersattes mest med inhemska produkter. Redan under 1939 började man odla vitsenap, raps, och oljelin, som mot slutet av kriget gav betydande tillskott av margarinråvara och råvara för oljefoder. Havreodlingen minskade, medan mer proteinrika baljväxter odlades. Det propagerades för insamling av nödfoder, till exempel vass, och lövtäkten fick en renässans. Slutligen tillverkades fodercellulosa vid sulfitmassaverken i samband med att man framställde sulfitsprit. I och med omställningen till mer brödsäds- snarare än fodersädsproduktion, samt till följd av katastrofala skördar 1940 och 1941, uppstod ändå en foderknapphet. Mjölkvkastningen per ko minskade och en betydande utslaktning i synnerhet av svin och höns, men även av kor, ägde rum till 1942.

Av handelsgödsel fanns det lager, så där blev det ingen omedelbar brist. En del kunde köpas från länder innanför spärren och en betydande inhemsk tillverkningskapacitet byggdes upp. Medan missväxterna 1940 och 1941 berodde på otjänlig väderlek, kan de svaga skördarna i slutet av kriget ändå ha hängt samman med minskad fosfortillförsel de första krigsåren. Bortfallet av stallgödsel, som följde av foderbristen och utslaktningen, betydde dock mer.

Även drivmedel fanns i lager. En del därav, liksom av de små tillskott som kom från Rumänien och Sovjetunionen och senare via lejdtrafiken, reserverades för jordbruket. Merparten av det flytande drivmedel som tilldelades jordbruket var dock inhemskt tillverkat surrogatbränsle, främst skifferolja som utvanns vid Kinnekulle och Kvarntorp och blandades med sulfitsprit.

Från våren 1942 avstängdes flertalet tyngre traktorer från tilldelning av flytande bränsle. I stället fanns gengasen. Redan 1939 hade beslutats om lån till den som installerade gengasaggregat och 1940 tillkom ett inköpsbidrag. Gengastekniken utvecklades och



hösten 1943 klarade man med viss motorombyggnad att driva tändkulemotorer, som förekom på svensktillverkade traktorer, med gengas. Flertalet traktorer som avstängts för flytande drivmedel försågs under de tre sista krigsåren med gengasaggregat.

Drivmedelsbristen och den stoppade införseln av traktorer bidrog till att den traktoriseringsvåg som kommit igång i slutet av 1930-talet avstannade (jämför s. 291–294). Avspärningen hämmade även annan mekanisering, så vitt den byggde på importerade maskiner och reservdelar. Elektrifieringen stimulerades däremot av krigsförhållandena.

### *Försörjningspolitiken*

I motsats till 1914 handlade regeringen snabbt för att säkra försörjningen. Exportförbud infördes på flertalet livsmedel. Statens jordbruksnämnd omvandlades till Livsmedelskommissionen som fick ansvar för produktionsplaneringen. Beredskapslagring sattes igång, kraftfoder och konstgödsel lades i beslag och mått och steg togs för att styra över produktionen mot större andel vegetabilier för att undvika de näringsförluster som uppstår då man förädlar foder till animaliska livsmedel.

Myndigheterna propagerade för potatisodling och produktionen av sockerbetor och potatis stimulerades genom tilldelning av

*Lösningen på drivmedelsproblemet för jordbruket hette gengas. Här en plogdragande Fordson ombyggd för vedeldning och gengasdrift. Huvudbonaden verkar inspirerad av det pågående världskriget.*

*Potatisodlingen upp-  
muntrades på olika sätt  
under kriget. Här sätter  
man potatis på Öster-  
ängen i Östersund  
1942.*



konstgödselmedel. Men det viktigaste styrmedlet var producentpriserna som man sökte sätta så att producenternas kostnadsökningar kompenseras och produktionen stimulerades. Prisgapet mellan brödsäd och fodersäd vidgades. Oljeväxtodlingen stimulerades också prisvägen, liksom odlingen av spånadsväxter samt fårhållningen. Fläskproduktionen styrdes genom att betalningen varierades efter storleken och därmed åldern på svinen.

Allmänna subventioner i form av odlingsbidrag till brukarna tillgreps också. Det gällde till exempel vete och korn. Producentbidragen för mjölk bibehölls. Mjölkgavgiften avskaffades 1940, men prisutjämningsbidragen fortsatte att utgå och kom snart att beräknas på fettmängden i mjölken. Tillgången på mjölk och matfett prioriterades hårt och därför standardiserades konsumtionsmjölakens fetthalt till 3 procent genom partiell separering eller skummjölksinblandning. Mer fett blev då över till smörberedning. Av samma skäl förbjöds försäljningen av tjock grädde. Tillverkningen av fet ost drogs ner skarpt.

Av sociala skäl och av rädsla för inflation ville man inte låta producentpriserna slå igenom i konsumtionsledet. Detaljistpriserna på spannmålsprodukter, mjölk och mejeriprodukter samt i mindre grad kött, fläsk och ägg sänktes därför med generella sub-

ventioner. Rabatter främst för matfett och mjölk riktades till barn, äldre och gravida.

Från och med 1940 infördes en rad ransoneringar och snart var alla baslivsmedel utom mjölk och potatis ransonerade. Potatisen steg kraftigt i pris, men ersatte mycken annan mat och förbrukningen ökade kraftigt. Ransoneringen innebar att producenter och handlare måste deklarerat produktion och försäljning. Hushållsgripen avräknades generöst mot ransoneringskuponger, men smyghandel och svartslakt förekom givetvis.

Konsumtionen minskades och styrdes över mot mer vegetabilier – ett brott mot rådande trend. Som konsekvens av de två dåliga skördarna 1940 och 1941, och följdverkningarna därav på mjölk- och fläskproduktionen, sjönk energiintaget till låga nivåer under sista kvartalet 1942 och det första 1943. Men potatisskördarna var goda och krigskosthållet innebar knappast några näringsmässiga risker. Från folkhälsosynpunkt var det bra att fläskkonsumtionen gick ner och att folk i stället åt mer utslaktat nötkött och mer grönsaker samt att fettintaget minskade.

### *Jordbrukskalkylen och förhandlingsekonomin*

När kriget bröt ut gick det inte längre att behålla målsättningen att ställa priserna i en viss relation till 1925–1929 års prisnivå. Kostnadsstegringar förutsågs spräcka sådana ramar. En delegation under Livsmedelskommissionen sattes att reda ut hur jordbrukets produktionskostnader utvecklats efter krigsutbrottet. Delegationen utgick från ett prisindex som Lantbruksförbundet tagit fram och fann att produktpriserna stigit mer än kostnaderna fram till våren 1940, varför jordbruket dittills kompenserats för kostnadsökningarna sedan krigsutbrottet.

Men så inträffade skördekatastrofen 1940. Nu blev det uppenbart att en ren prisindexberäkning inte räckte för att ge en bild av jordbrukets ekonomiska läge. Produktionsvolymen hade ju minskat kraftigt, liksom intäkterna. Mängden förnödenheter och arbetsinsatsen hade naturligt nog inte alls minskat i samma mån och därför sjönk inte jordbrukarnas kostnader i proportion till deras intäkter.

Jordbrukarorganisationerna, Lantbruksförbundet och RLF, bjöds hädanefter årligen in till förhandlingar med regeringens företrädare om prisnivån. Man kom överens om principen att jordbruket skulle få bära ett inkomstbortfall om 4 procent, vilket motsvarade den genomsnittliga skördevariation som rått under

1930-talet och således ansågs representera en "normal" odlingsrisk. Blev inkomstbortfallet större skulle jordbruket tillföras bidrag från statskassan, eller höjda priser. Om däremot denna årliga *total kalkyl*, som härmed såg dagens ljus, pekade på ett överskott på mer än 4 procent, jämfört med jordbrukets intäkts/kostnadsrelation 1938/39, skulle priserna sänkas. Därmed var huvudprincipen för prissättningen för hela 1940-talet bestämd.

I total kalkylen betraktades jordbruket som ett enda företag. Man sökte fastställa alla inkomster som strömmade in till jordbruket och som bestämdes av försäljningsvolymen och priserna. Mot detta ställdes näringens totala kostnader för arbetskraft och förnödenheter. I kostnaderna för arbetskraften ingick ersättningen till jordbrukarfamiljernas egen arbetskraft prissatt efter gängse lantarbetarlön.

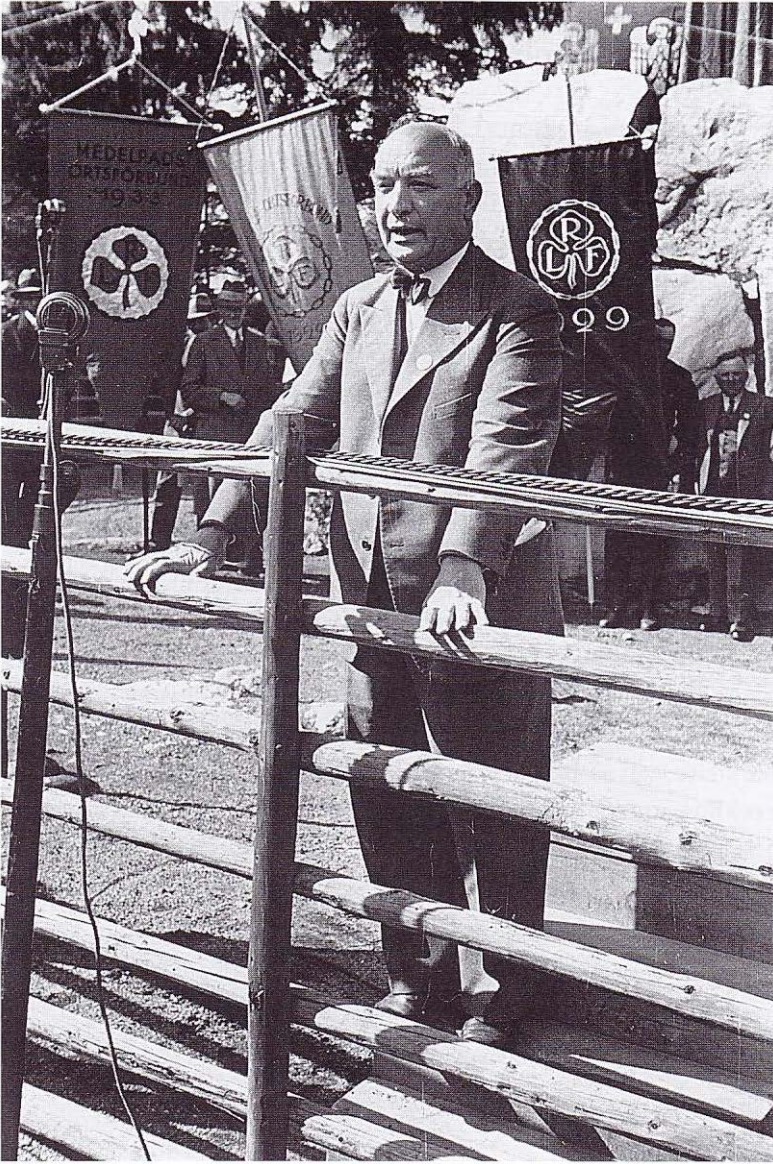
Krigsåren innebar att RLF sanktionerades som jordbrukspolitisk aktör och förhandlingspart. Det innebar ett avgörande genombrrott, medlemstillströmningen ökade. Vid upprepade tillfällen balanserade RLF, i sina strävanden att skydda och höja lantbrukarnas inkomster, mellan att underblåsa hot om "vilda" leveransstrejker och att axla manteln som ansvarsfull, disciplinerande organisation att lita på vid förhandlingsbordet.

## KRISPOLITIKEN, ORGANISATIONERNA OCH FRAMTIDEN

Etableringen av RLF, omorganisationen av SAL och den på kooperativ grund reorganiserade avsättningen av jordbrukets produkter var ingen reaktion på den akuta jordbrukskrisen. Bakgrunden var snarare det långsiktigare problemet: att jordbruket sysselsatte många som tack vare den tekniska utvecklingen kunde producera alltmer av varor som förbrukningen inte ökade särskilt snabbt av.

Men det dramatiskt accelererade krisförloppet kring 1930 satte sin prägel på organisationsbildandet och på de politiska åtgärder som sattes in. Den akuta krisen fick avgörande betydelse för långsiktiga vägval, för utformningen och funktionen hos de institutioner och organisationer som skapades. Utan krisen hade SAL knappast så snabbt fått status av etablerat beredningsorgan åt regeringen. Utan krisen hade den privata spannmålsföreningen knappast fått rätt att uppta "gottgörelse", i praktiken en tull, en skatt, vid import av spannmål.

Krisen gjorde att Kooperationen inte ansåg sig klara av mjölk-



*Krisuppgörelsen ledde landsbygden och jordbruket in i folkhemmet. Här manifesterar Per Albin endräkten genom ett besök på Bondens dag, Skansen 1935.*

regleringen utan hjälp av den lagstiftning som ledde till att SMR fick ta upp mjölkavgifter även från bönder som inte var anslutna till föreningen. Det innebar att SMR fick ett slags beskattningsrätt. Utan hjälp av den lagstiftade mjölkregleringen hade knappast andelsmejerierna så snabbt uppnått total dominans. Utan grunden som mjölkregleringen lade, hade knappast de sista stenarna i ett lagstiftningsbygge som närmast reserverade mjölken åt kooperationens mejerier lagts på plats. Hit hörde pastöriseringstvånget för saluförd mjölk, mejeristadgan vars hygienkrav innebar att gamla

omoderna mejerier måste byggas om, samt lantsmörsförordningen av 1940, enligt vilken det hemkärnade smöret bara fick säljas via mejeri.

Jordbrukets avsättning hade säkert reorganiserats på ett eller annat sätt utan krisen, men krisen förstärkte det korporativa draget i de lösningar som tillgreps.

Utan krisen heller ingen krisuppgörelse. Krisuppgörelsen 1933 inledde ett samarbete mellan socialdemokraterna och bondeförbundet, senare centerpartiet, som blev den politiska axel på vilken jordbrukspolitiken vilade ända fram till 1960-talets konflikter. Tryggade av denna stabila majoritet förvandlades regleringarna efter krisuppgörelsen från omstridda riksdagsfrågor till förhandlingsteknikaliteter. Krigsåren bidrog till att bygga in regleringarna och organisationerna till institutionella självklarheter i systemet.

Men uppgörelsens betydelse stannade inte vid jordbrukspolitikens gränspålar, den blev en grund för socialdemokraternas långa, nästan obrutna regeringsinnehav, och gjorde deras nya ekonomiska politik möjlig att föra. Den bidrog till att stadfästa ett samhällsbygge där starka intresseorganisationer inom jordbruk och arbetsmarknad fick stort inflytande. Krisuppgörelsen var en avgörande händelse, väl så betydelsefull för den svenska välfärdsstatens utveckling som Saltsjöbadsavtalet mellan arbetsmarknadens parter 1938.