

FÖRÄNDRAT LEVNADSSÄTT

Vinnare och förlorare bland överheten

Det fanns vinnare och förlorare under olika skeden av krisen, och vilka dessa var fick betydelse för hur samhället kom att omorganiseras.

Lågadeln drabbades hårt av krisen. Den kunde inte som högadeln kompensera sig genom att få del av de statliga skatterna. Lågadeln var också försvarslösare under tider av laglöshet. För många av dem medförde minskade inkomster att de inte längre kunde upprätthålla sin status som adelsmän. De blev bönder, storbönder. Detta har betecknats som lågadelns kris. Antalet adelsmän minskade från ett tusental i hela riket omkring år 1400 till hälften så många hundra år senare. Deras relativa andel av befolkningen sjönk eftersom befolkningsminskningen sannolikt stannade vid mellan en fjärdedel och en tredjedel. Fortfarande fanns dock många lågadliga och det tillkom också nya. Gränsen mellan de rikaste storbönderna och lågadeln var aldrig skarp eftersom i princip var och en som kunde ställa upp med en häst och ryttare blev frälse, i princip befriad från skatt.

Det kan ha varit en klok strategi för den enskilde lågadlige att byta stånd. När skattetrycket på bönderna sjönk kan det för en adelsman med relativt få gårdar ha kostat mer att hålla en ryttare än att betala bondeskatt. Under senare delen av medeltiden kom stadgor om "bondelandbor" och hur mycket de skulle betala i skatt. Dessa kan ha tillkommit för att bönder köpte lediga gårdar under agrarkrisen, men det kan också ha haft samband med att allt fler ur lågadliga släkter valde att bli storbönder. De kan då ha haft en eller flera landbor med sig när de klev ner socialt.

För den som hade tillgängliga resurser gjorde agrarkrisen det lättare att samla gods. Inom toppskiktet har det alltid pågått en kamp där gamla släkter gått under och nya tagit över, men ibland har omstörtningen gått snabbare. Senmedeltiden var en sådan period, och den såg uppkomsten av några av de släkter som skulle dominera Sverige under de följande århundradena.

Under krisens första fas uppträdde verkliga godsmatadorer som Bo Jonsson (Grip) och Abraham Brodersson. Båda samlade väldiga godskomplex genom brutala och olagliga metoder. När de avlidit (Brodersson halshöggs) skingrades deras godsmassor.

Under senare delen av 1400-talet uppträdde i stället släkter som metodiskt och målmedvetet byggde upp stora godskomplex, utan

att använda alltför olagliga metoder. Släkterna Trolle i Småland och Oxenstierna i Mälardalen hör till dessa senmedeltidens vinnare som klättrade upp från en mellanställning inom adeln till den absoluta toppen.

Andra vinnare var de kyrkliga institutionerna. Senmedeltidens skräck för döden, och det straff som väntade i skärseld och helvete, fick jordägare att ge bort gårdar. De gamla institutionerna fick sin del av ökningen, men den institution som fick mest var det nystartade Vadstena kloster.

Mot slutet av medeltiden var Vadstena kloster landets största jordägare, med en årlig inkomst på cirka 1 500 mark. Två andra mycket stora jordägare var Arvid Trolle som hade en årlig inkomst på strax under 1 000 mark och Uppsala domkyrka med en årlig inkomst på cirka 1 350 mark. Detta kan jämföras med att en ox vid denna tid kostade 3–4 mark.

Böndernas levnadsstandard

Blev det sämre för vanligt folk under krisen? Detta har varit en intensivt diskuterad fråga och forskare i olika länder har givit olika svar. I England lutar de flesta historiker åt att folk fick det bättre, i Tyskland är en mera pessimistisk syn vanligare. Tolkningssolikheten har delvis sin grund i en faktisk skillnad. Från senmedeltiden utvecklades östra och västra Europa i väsentliga avseenden åt olika håll. I östra Tyskland, öster om Elbe, och stora delar av övriga Östeuropa lyckades den feodala överklassen återupprätta sina maktpositioner. Det viktigaste ledet i denna restaurering var att binda bonden vid jorden, något som ibland kallas ”den andra livsegenskapen”. Landborna förlorade ett av sina viktigaste vapen i förhandlingar – att kunna flytta. I östra Tyskland lyckades adeln införa dessa regler, men inte i västra.

Slättbygderna i Danmark anslöt i detta avseende till den östeuropeiska utvecklingen. Särskilt på Själland, men också i delar av Skåne, infördes från slutet av 1400-talet regler som gjorde det svårare för bönderna att lämna sina gårdar. I Sverige försökte adeln att införa sådana regler, men misslyckades.

Arealerna åker och äng per brukare ökade, och enstaka tekniska nyheter medförde att produktionen per individ steg, även om den totala produktionen sjönk. Fördelarna med en stigande avkastning per hushåll kan inledningsvis ha undanröjts av ökade skatter. Från 1430-talet sjönk skatten och avraden var nere på en bottenivå. Detta kombinerat med ökad produktion per bonde med-

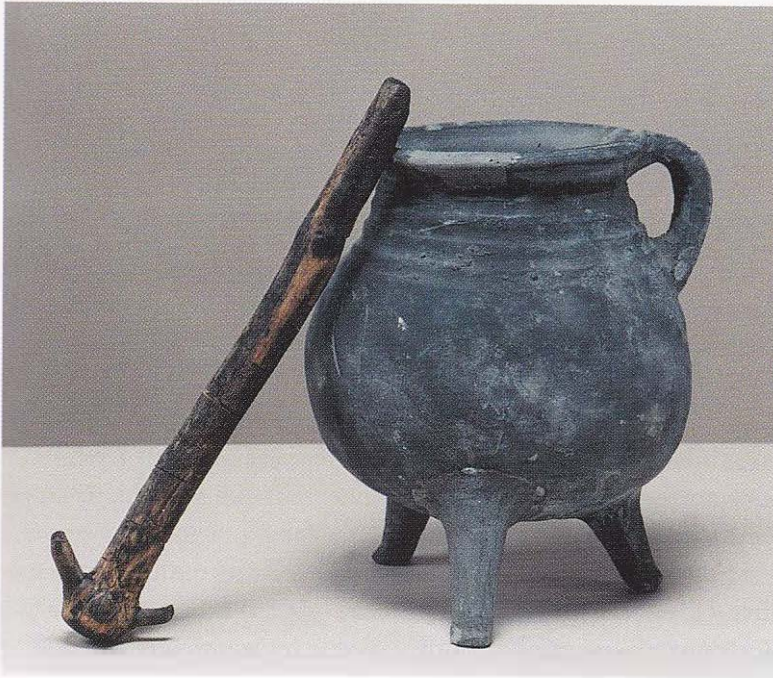
De flesta medeltida bilder av måltider visar nattvarden, festmåltiden med olika sorters bröd på dukade bord. Måltiden från Vendels kyrka i Uppland är av enklare slag. Den visar en barmhärtighetsgärning – att ge åt törstiga och hungriga.

De koniska små bägarna är typiska och finns också ofta i arkeologiskt material.



förde säkerligen att både landbor och skattebönder fick mera över. Att boskapsskötseln sannolikt ökade i betydelse innebar att det fanns mer kött och smör. Förteckningar från 1500-talet över vad de anställda på kungsgårdarna åt och drack tyder på ett visst välstånd vad gäller konsumtionen av kött och öl.

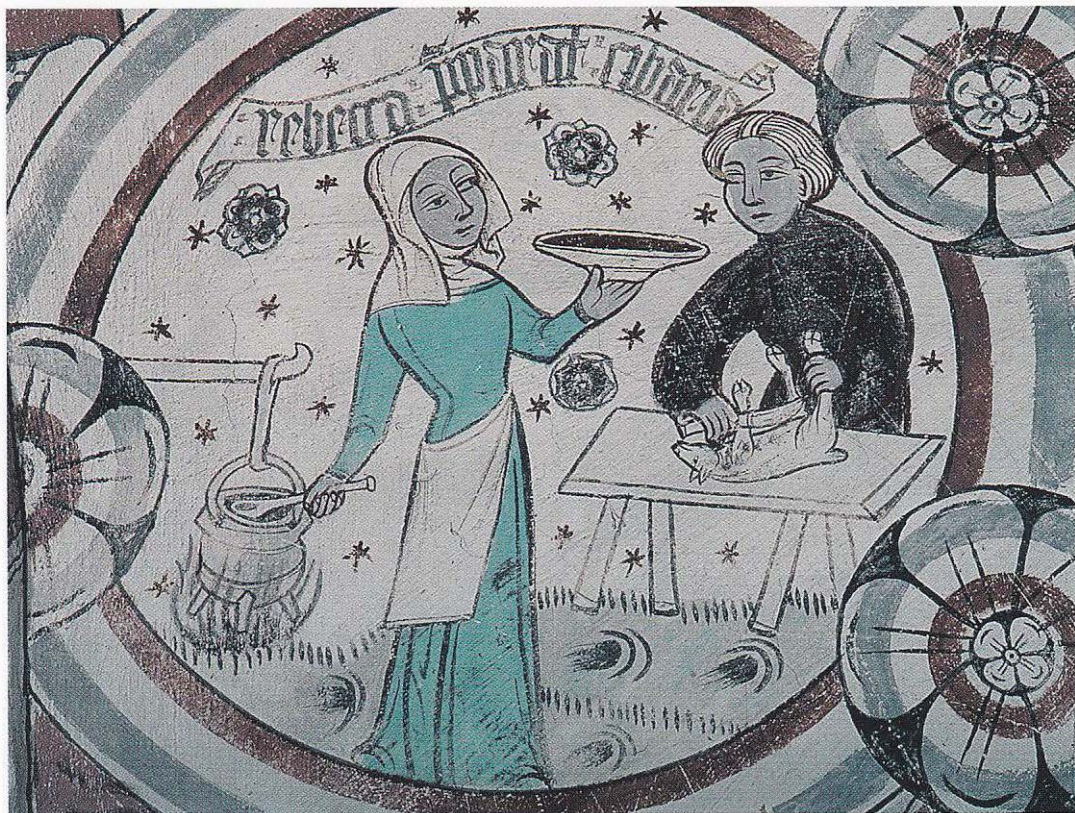
För medeltiden finns det inget underlagsmaterial för beräkningar av konsumtionens storlek, utom för England, som har ett gott källmaterial. Där åt folk mer och bättre under senmedeltiden.



Nästan alla husgeråd var av trä. Här är medeltida svarvade skålar, fat och laggade bägare uppdukade som till måltid. Träskedarna var tillsammans med vars och ens egen kniv de enda besticken, gaffeln kom långt senare.

Trefotsgröta av keramik och bredvid en kräkla. Kräklan, en avskuren grantopp, användes som visp, kanske när man kokade välling som var en vanlig rätt.

Antalet nödår minskade i Europa som helhet under senmedeltiden, men för Sverige är källmaterialet från tiden före 1350 alltför dåligt för att en sådan jämförelse ska kunna göras. Från senmedeltiden finns belägg för missväxter. Så var 1437–1440 svåra år i norra och i västra Europa, även i Sverige. Men om förhållandena varit bättre än tidigare vet vi inte.



Rebecka gör i ordning måltiden tillsammans med sin son Jakob, Risinge i Östergötland. Jakob tar ur ett slaktat djur som ser ut som en gris, men också i enlighet med den bibliska berättelsen kan vara en killung. Rebecka sjuder köttet i en trefotsgröta, troligen av järn, som hänger över den öppna härden.

Hon kokar sod, köttspad, en av medelti-

dens vanligaste rätter både till vardags och till fest. ●fta äts köttet för sig, medan man drack spadet eller smulade brödbitar i det. ●rdet soppa betyder ursprungligen spadet med nedsmulade brödbitar. Det hårda och sega förrådsbrödet av korn måste oftast blötas i spad eller mjölk innan det kunde ätas. Detta lever kvar i vår tid som julaftons dopp i grytan.

Kroppslängd

Ett indicium på levnadsstandardens förändring under svensk medeltid ger det osteologiska materialet – skelett från människor. Jag ska koncentrera mig på kroppslängd och tar inte upp sjukdomar och ålder.

De längsta benen i kroppen är de som lämnar de säkraste upplysningarna om kroppslängden. För människor använder man därför oftast lårbenet. För att en genomsnittlig kroppslängd ska kunna beräknas statistiskt måste det finnas många välbevarade ben, och fynden ska vara någorlunda begränsade i tid för att en förändring ska kunna studeras. Utgrävningar i Sverige som givit stora

mängder ben är exempelvis Västerhus i Jämtland (1030–1350), Leksand i Dalarna (1030–1400), kvarteret Kroken i Uppsala (1300–1500), Helgeandsholmen i Stockholm (1300–1530) och Löddeköpinge i Skåne (1050–1150). Därtill kommer flera material från Lund (1000–1550). En begravningsplats i Leksand med ben från cirka 1600–1700 är den enda sena utgrävningen där det finns ett större material.

Dessa svenska medeltida skelettfynd visar att det inte skett några förändringar av kroppsstorleken under medeltiden. Från tidig medeltid till senare delen av medeltiden har männen varit i genomsnitt strax över 170 cm långa, kvinnorna omkring eller strax under 160 cm. Även för Danmark och Tyskland är kroppslängden konstant över medeltiden, men här finns samma osäkerhet i bedömningen som för Sverige eftersom antalet belägg ännu är få.

Det tycks ha funnits regionala skillnader. I Dalarna och Jämtland var genomsnittslängden för män omkring 173 cm men på Skånes landsbygd strax under 170 cm. I Danmark fanns motsvarande regionala skillnader så att männen var längre i västra delen av landet än på Själland, där de var lika korta som i Skåne. (De danska och skånska städernas befolkning var dock något längre än landsbygdsbefolkningen.)

De två utgrävningarna i Leksand ger en möjlighet till jämförelse mellan medeltid och nyare tid. Männens längd sjönk med 4–5 cm mellan medeltid och 1600-tal, medan kvinnornas längd förblev densamma. Detta innebär att skillnaden i längd mellan kvinnor och män minskade. Några säkra slutsatser kan dock inte dras av detta enda belägg, men det ingår sannolikt i en generell sänkning av medellängden efter medeltiden, åtminstone för män.

Under 1700-talet genomfördes de första nationella mätningarna av längden på inskrivna militärer. Dessa män var i genomsnitt kortare än männen på medeltiden (med den reservationen att inskrivna militärer och skelett från begravda män inte är helt jämförbara), och de regionala skillnaderna hade utjämnats. Längdminskningen fortsatte från 167–168 cm i början av 1700-talet till en bottennivå omkring 166 cm i slutet av århundradet. Först därefter inleddes en långsam ökning av kroppslängden, dock med enstaka bakslag i början av 1800-talet.

En rad faktorer inverkar på kroppslängden, däribland genetiska. Men också ett ökat kaloriintag och en mer varierad kost har ett samband med kroppslängden. Kroppslängdens konstans genom medeltiden tyder därför på att senmedeltidens ökade levnadsstand-

ard inte tagits ut i en kraftigt ökad konsumtion och näringsmässigt bättre sammansatta livsmedel, även om en viss förbättring av kosten kan ha skett utan att detta registreras av det osteologiska materialets grova mått.

Detta innebär att ökningen av levnadsstandard för det stora flertalet under slutet av medeltiden i första hand togs ut i annat än livsmedel.

Masskonsumtionens första tid

Sekundärproduktionen, den icke-agrara produktionen, ökade genom senmedeltiden trots att befolkningen och livsmedelsproduktionen sjönk. Över hela Europa ökade järnproduktionen och användandet av järn. I Sverige steg produktionen mer än på de flesta håll, och detta var inledningen till det framåtskridande som skulle ge Sverige en ledande ställning inom europeisk järnexport. Förutsättningarna var en kombination av goda järnmalmsfyndigheter och stora skogstillgångar. Inom jordbruket började på 1400-talet en ny expansion för järnkonsumtion i Sverige, och järnredskapen blir fler både i inventarieförteckningar och i arkeologiska fynd.

Även andra varor började tillverkas i större skala utanför agrarsamhället. Arkeologiskt kan detta visas på en rad områden. Kammar var en enkel vardagsprodukt som gjordes av ben. Folk kammade sig inte bara för utseendets skull, det var en del av hygien. Under senmedeltiden blev kammarna enklare men de bevarade exemplaren är också mindre slitna. Det har sålts fler kammar. Keramik är en annan vardagsvara som står emot tidens tand och därför finns i mängder från varje utgrävning. I södra Sverige var keramiken särskilt betydelsefull, medan träkärl dominerade i andra delar av landet. En studie från Halmstad visar på en kraftig ökning av den enkla keramiken av inhemsk tillverkning under senmedeltid. I mellersta och norra Sverige var laggkärnen de viktigaste förvaringskärnen. Tillverkningen av dessa förenklades och effektiviserades.

Importen av varor ökade. I England och Holland började klädesindustrin under senmedeltiden att tillverka billigare tyger i större mängder. I ett europeiskt perspektiv var detta den kanske viktigaste delen av den nya massproduktionen. Tygerna fördes till Nordväst-europas alla hörn. I Sverige fanns de hos borgerskapet ned till hantverkarnivå. I de adliga räkenskaperna ser vi att tjänstefolket fick betalt i importerade tyger. Även hos bönderna började festdräkten bli allt färggladare. I kyrkmålningarna framträder förvis-

so en idealiserad bild av världen, men den visar oss ändå en förvånansvärd färgprakt hos det vanliga folket.

Senare delen av medeltiden var också en teknologiskt expansiv tid i de icke-agrara näringarna. De tog ett språng motsvarande det som skett inom den agrara teknologin under tidig medeltid. Järnframställningen förbättrades. Skeppen, som länge varit enmastade, blev flermastade. Detta var inte bara en förutsättning för de långa upptäcktsresorna, det var också en förutsättning för den storskaliga sädeshandeln som försörjde Europas industriella centrum kring Engelska kanalen.

Många kvarnar lades öde under nedgången i sädesodlingen, men en del av dem användes för annat än att mala säd, exempelvis är det första belägget för en sågkvarn i Vadstena klostrets jordebok från 1400-talet.

Den europeiska staden var under medeltiden säregen genom att den inte som antikens stad i första hand var ett centrum för överhetens administration och kontroll av landsbygden, utan alltmer blev en plats för tillverkning och handel. Senmedeltidens dynamiska omvandling stärkte den europeiska stadens särdrag. Städerna blev alltmer dominerade av hantverkare och köpmän, samtidigt som städernas politiska självständighet växte. Detta var en del av den icke-agrara sektorns tillväxt under senmedeltiden.

Bygghus

Vid sidan av livsmedel och kläder krävde byggnader de största utgifterna. Eftersom byggnader eller ruiner av dem ofta står kvar kan de bli en mätare på investeringar som gjorts. Diagrammet på följande sida ger en ungefärlig bild av olika typer av storskaligt byggande på landsbygden. Städernas byggnader redovisas inte, och därför inte heller domkyrkor eller stadskloster. Däremot är kronans borgar vid städerna inkluderade. Byggande och antal stående byggnader är inte detsamma. Storleken på de olika kurvorna är inte heller direkt jämförbara. Sockenkyrkorna utgjorde ett par tusen medan de befästa borgarna kan räknas i något hundratal.

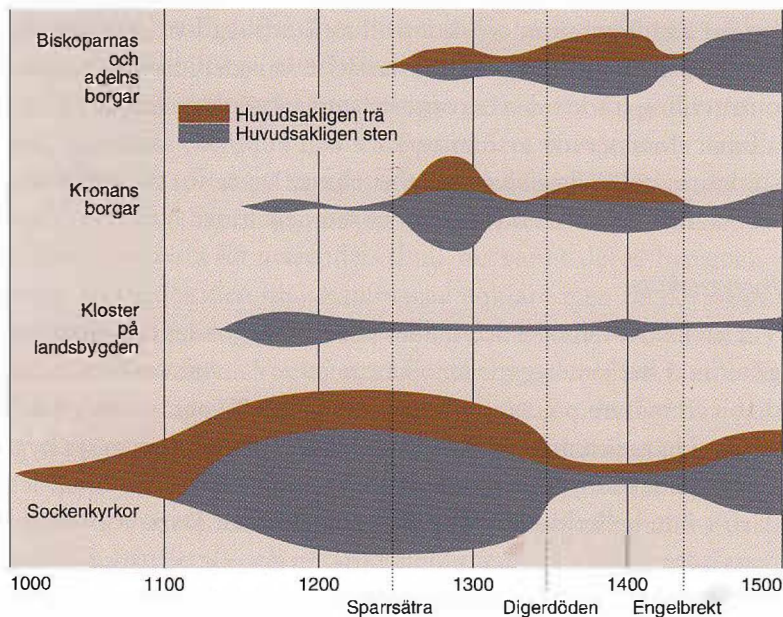
Från 1000-talet fram till 1300-talet byggdes först träkyrkor och sedan allt fler stenkyrkor över hela landet. Från 1100-talet började kloster anläggas på landsbygden och katedraler resas i stiftstäderna. Efter digerdöden slutade kyrkobyggandet omedelbart. Inga nya stenkyrkor restes på ett århundrade. Katedralbyggena avstannade. I större städer över hela Europa stod halvfärdiga katedraler som synliga monument över krisen.

Från 1430-talet började investeringarna i kyrkorna igen. Skickliga yrkesmän slog valv i stenkyrkorna och valven bemålades. Altarskåp köptes in, ofta från Nederländerna eller Nordtyskland. Dessa investeringar bekostades delvis av adelsmän, men också till stor del av bondemenigheterna.

Medeltida borgbyggen visar en annan kurva än kyrkobyggena. Svenska borgar var mindre än de mäktiga anläggningar vi möter i England och Frankrike. I Sverige byggdes de oftast i trä med ett stentorn och endast ett fåtal borgar, främst de kungliga, byggdes med stenvmurar. Borgbyggandet nådde en första kulmen under senare delen av 1200-talet. Efter digerdöden minskade inte borgbyggandet, tvärtom ökade det. Detta hör samman med att många adelsmän och även kronan på så sätt försvarade sina intressen. De militära investeringarna bidrog till att ett högt skattetryck kunde upprätthållas.

Skiss över utvecklingen av olika typer av storskaligt byggande på landsbygden. Kurvorna är inte direkt jämförbara, och kyrkobyggandet är relativt sett underskattat.

Jämfört med exempelvis England tog borgbyggandet begränsade resurser i Sverige. Periodiciteten, med en ökning av borgbyggandet efter digerdöden, är dock intressant.



Under drottning Margaretas tid revs en del av de nyligen uppresta anläggningarna, andra togs i statens tjänst. Under Engelbrektsupproret riktade bönderna sin vrede mot kronans fogdeborgar, och dessa minskade kraftigt i antal. Inte förrän under senare delen av 1400-talet började adeln och kronan åter att resa större borganläggningar. Då hade de ofta syftet att skydda mot bonderesningar, som Glimmingehus i Skåne.

Att städerna växte i antal under 1400-talet har redan sagts, men

byggenskapen i de redan etablerade städerna var också omfattande. Stockholm drabbades av två stora eldsvådor, 1407 och 1419. Därefter byggdes staden om till den stenstad vi ännu kan se i Gamla stan. Runt Stockholm restes en ny yttre mur. Även i andra städer byggdes nytt under senare delen av medeltiden.

Och böndernas byggande? Bönderna byggde i trä och det mesta är därför borta. Men egendomligt nog finns i södra Nordsverige, från Jämtland till norra Uppland med ett centrum i Dalarna, en hel del medeltida byggnader bevarade. De som bevarats är oftast förrådsbyggnader som ursprungligen stått på gårdstunet, men sedan flyttats ut på markerna för att tjäna som ängslador. Med dendrodateringar kan året då virket fälldes dateras. De bevarade trähusen visar att en första byggboom pågick från 1280-talet med en kulmen i början av 1300-talet. Ännu, drygt ett årtionde efter digerdöden, fortsatte byggenskapen. Sedan kom de andra och tredje stora pestepidemierna 1360 och 1369, och det blev slut på trädfällning för husbyggande.

När byggenskapen tog fart igen från 1460- och 1470-talen, var detta ett uttryck för böndernas stigande inkomster, men också för att det gamla husbeståndet som funnits på de övergivna gårdarna inte längre räckte till. Byggboomen varade hela 1500-talet, endast med avbrott för sjuårskriget på 1560-talet, fram till 1600-talets



Härbre från Jämtland daterat till 1552 då byggenskapen närmade sig en andra topp under 1500-talets ekonomiska uppgång.

första årtionden då den, av de bevarade och daterade husen att döma, tycks ha avtagit (se diagram sidan 123).

Förloppet är tydligt. Först hela landsbygdens expansion manifesterad i den väldiga mängden stenkyrkor och även av böndernas byggande. Därefter, i krisens inledningsfas, adelns försök att stärka sina positioner med ett omfattande borgbyggande. Så under 1400-talet städernas byggande som en del av en expanderande sekundärproduktion. Även investeringarna i sockenkyrkorna och nya trähus på gårdarna kan ses som belägg för att välståndsoökningen togs ut i konsumtion av icke-agrara produkter.

Fest och karneval

Att festerna ökade i antal under senmedeltiden är svårt att bevisa eftersom man vet alltför lite om den tidigmedeltida festkulturen, men några indicier tyder på att ledighet och fest var ytterligare ett sätt för de breda folklagren att ta ut sin ökade andel av överskottet. Ett sådant tecken är att antalet lediga dagar ökade, andra tecken är att man hade karnevalsliknande fastlagsfirande och fler landsbygdsgillen.

Under medeltiden ökade antalet helgdagar gradvis, inte minst genom att allt fler regionala helgon vördades. Mot slutet av medeltiden var ledigheten, söndagarna inräknade, cirka hundra dagar om året. De flesta marknader hölls på helgdagar, och även antalet marknader ökade. Detta berodde delvis på en ökad handel, men också på att folk samlades till marknad och fest. Under kyrkhelgerna blandades det heliga med det uppsluppna. När den heliga Katarina, heliga Birgittas dotter, skulle skrinläggas i Vadstena 1489 nämns särskilt att allmogen då höll sig nykter, trots att de annars vid de stora kyrkohögtiderna brukade suppa sig fulla på öl.

I ett samhälle där de flesta sällan äter sig riktigt mätta blir festens överflöd ett större avbrott mot vardagen än vad vår tids fester kan bli. Av landskapslagarna framgår att livets högtider, som barn dop och giftermål, firades med fester där öl spelade en så viktig roll att de kallades barns-öl och bröllops-öl. Sedan förkristen tid hölls de viktigaste årstidsfesterna vid midvinterståndet, lövsprickningen och sommarsolståndet, och festen har alltid ingått som en viktig del i folkets liv.

Under senmedeltiden nådde karnevalskulturen vårt hörn av Europa, och starkast ställning fick fastlagsfirandet i städerna. De äldsta beläggen är från slutet av 1300-talet. Olaus Magnus berättar

tar från början av 1500-talet om hur folk dansade och klädde ut sig dagarna före den långa fastan. Under senmedeltidens lopp tenderade firandet här i det kalla norr att alltmer glida över från februari till början av maj. Efter reformationen levde fastlagsfirandet kvar längst på landsbygden i Skåne och övriga Danmark.

Gillen var religiösa sammanslutningar, nästan alltid med ett särskilt helgon som skyddspatron. Gillena skulle också ta hand om sina medlemmar på olika sätt, dessutom organiserade de fester och ceremonier. I städerna hade gillena funnits sedan medeltidens början, på landsbygden fick de ett uppsving först under senmedeltiden. Bara i Uppland är ett trettiotal gillen belagda från slutet av medeltiden och varje större sockenkyrka tycks ha haft ett eget. Efter medeltiden försvann gillena, men i en från 1600-talet bevarad vers av medeltida ursprung nämns gilletts båda funktioner:

*I Håtuna hör helga kyrkio läst /predikan/.
I Tibble gille är ölet bäst.*

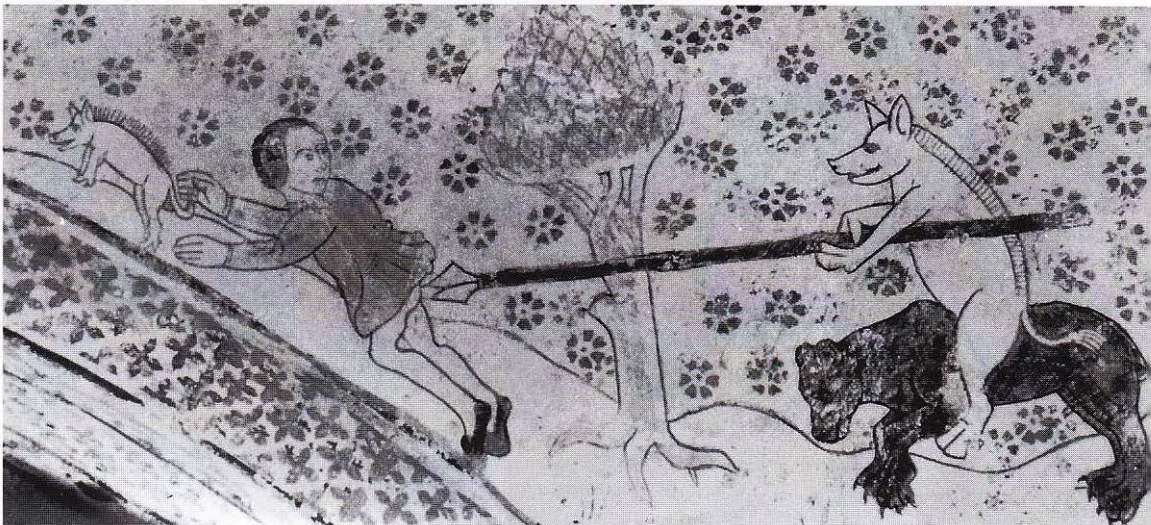
En folkligare kultur

Kulturens utformning är ingen mekanisk återspeglning av vem som betalar för den, men en stärkt ställning för breda folklager både ekonomiskt, socialt och politiskt kom att påverka det andliga livet i hela samhället.

Två kulturer existerade vid sidan av varandra. Den ena var skriftlig, lärd, latinspråklig och till stor del prästerlig. Den andra var

En gris som rider på en björn, jagar en man som stulit en griskulding, Film kyrka, Uppland.

I de senmedeltida kalkmålningarna är de rent religiösa motiven interfolierade med bilder om fabler, sagor, legender, talesätt och folkliga föreställningar.



muntlig, folkspråklig och bars upp av lekmän. Den världsliga överklassen var ofta illitterat och stod emellan de båda kulturerna, delvis med egna ideal om stridsmoral. Den lärda och den folkliga kulturen var aldrig helt skilda åt, och de flöt under senmedeltiden alltmer in i varandra.

Det ökade folkliga inflytandet märks i krönikor, predikningar och bildkonst. Vår tids historiker och konsthistoriker har ibland betraktat detta som barbari och kulturskymning. I själva verket handlar det om att det realistiska och vardagliga fick större utrymme, att det burleska allt oftare trängde fram vid sidan av och även blandat med det högtidliga. Det är ingen tillfällighet att många bilder i denna bok kommer från senmedeltidens kalkmålningar.

Inom religionen fick menigheten större betydelse. Bilderna på väggarna blev folkets bibel, och måste då också delvis anpassas efter folkets önskemål. Predikokonsten blev en del av förändringen, inte minst med tiggarmunkarna. De vände sig till en menighet och därmed blev liknelserna mustiga och vardagliga.

Helgonkulten är ett exempel på vilka former det ökade folkliga inflytandet kunde ta sig. En person kunde inte bli helgonförklarad om det inte skedde mirakler och för att det skulle ske mirakler måste någon vända sig till helgonet och be om dem. Därigenom blev miraklerna ett folkligt urvalsinstrument. Den avlidne till vilken ingen bad kunde inte bli kanoniserad som helgon. Vördnaden för helgonen stärkte den folkliga religiositeten, eftersom helgonen var förmedlare till en avlägsen och svärbegriplig Gud. Men helgonkulten medförde också ökat folkligt inflytande.

De breda folklagren påverkade också krönikor och politiska brev eftersom avsikten med dessa delvis var att propagera för folket. Detta innebar paradoxalt nog att folkets och överhetens sätt att uttrycka sig kom att närma sig varandra. Men skillnaderna under tidig medeltid ska inte överdrivas. Åtminstone det världsliga frälset och större delen av det lokala prästerskapet har genom hela medeltiden haft talesätt och en kultur som liknat den folkliga.

Språket som sådant förändrades. Billigt lumppapper i stället för dyrt pergament och fler utbildade skrivare gjorde det möjligt att föra bok över sådant som tidigare endast registrerats muntligt eller på karvstockar av trä. Gårdsräkenskaper och domstolsprotokoll skrevs ned. Detta innebar att skriftspråket måste hantera helt nya situationer och det var från slutet av medeltiden som den moderna svenskan tog form. Heliga Birgitta, som var en god sti-

Livshjulet i Tensta kyrka målades under Engelbrektsupproret. Det visar maktens och framgångens fåfänglighet, och blev sedan ett av de vanligaste motiven bland kalkmålningarna.



list, kan vi knappast läsa, men Gustav Vasa läser vi utan svårighet och med behållning.

De burleska skämten och groteskerierna utmärkte både överhetens och folkets kultur, men detta var bara den ena sidan av det som kom upp till ytan under senmedeltiden. Den andra sidan är mörkare och handlar om alltings förgänglighet, men även den hade ett folkligt jämlikhetstänkande som resonansbotten.

Livshjulet blev en vanlig bild på kyrkväggarna: än är mannen på väg upp för det rullande hjulet, än är han på topp, och än är han längst nere. Den första bilden i Sverige är från Engelbrektsupprorets tid och samtidigt kom omnämmanden i skriftliga källor. Många samtida som sett bilden i Tensta kyrka har tänkt på Erik av Pommern som lyftes upp till en av Europas mäktigaste monarker men som störtades ned till att bli sjörövare på Östersjön.

I samhällen med hög dödlighet är döden alltid närvarande. ”Döden blåser ej i lur för sig” säger ett ordspråk från 1300-talet. Efter pesten blev döden ett huvudmotiv i konsten på ett annat sätt än den varit tidigare. Några av dessa bilder har vi kvar som arketyper. Döden med lien hör till de bilder som blev populära under senmedeltiden. Detta är en liknelse som hör till epidemien. De döda faller inte ifrån en efter en – i stället faller de alla som gräset under höskörden.

Dödingen i bilderna var ett förrutnat lik och inte något abstrakt skelett, och därigenom närvarande som den egna döden är. Från kyrkväggarna sade dödingen till betraktaren: ”Det du är var jag, det jag är blir du.” Alla, från bonde till riddare, dras med i dödsdansen.

Giftermålsåldern

En av de stora skillnaderna mellan Västeuropa och andra delar av världen på 1800-talet och i början av 1900-talet var ett säreget giftermålsmönster. Kvinnorna gifte sig sent, när de var omkring 25 år gamla, och många förblev ogifta. I större delen av den övriga världen gifte sig kvinnorna när de blivit köns mogna. De gifta männen var då betydligt äldre än sina hustrur, eftersom mannen måste försörja familjen.

Detta säregna mönster, vilket vi uppfattar som självklart, kallas det västeuropeiska giftermålsmönstret. Det har flera förutsättningar och följdverkningar. En är att kvinnorna trädde in i äktenskapet som mer likställda männen både ekonomiskt och i ålder. Även den demografiska utvecklingen påverkades. Befolkningstill-

växten blev elastisk. Under ekonomiskt goda år gifte sig fler, giftermålsåldern sjönk, och under lågkonjunktur gifte sig färre – vilket förbättrade anpassningen till konjunkturerna. Systemet krävde dock hård moralisk kontroll, främst av unga fertila kvinnor. Detta giftermålsmönster var också kopplat till en läroprocess för ungdomar då de tjänade som pigor eller drängar flera år innan de gifte sig och skapade egna hushåll.

Sannolikt har detta mönster börjat ta form under senmedeltiden i Västeuropa. För områden med gott källmaterial kan man visa att det äldre mönstret fanns kvar till efter digerdöden, men därefter började systemskiftet.

För Sverige medför källmaterialets begränsning att vi bara får en antydan om en eventuell begynnelse av omställningen. I några mirakelberättelser anges mödrarnas ålder till de barn som råkat illa ut, och det förefaller som om genomsnittsåldern för mödrarna ökat under 1400-talet. Men antalet fall är för litet för att vi ska kunna dra några säkra slutsatser. Och även om övergången inletts under senmedeltid fortsatte den därefter. Det västerländska giftermålsmönstret hade perioder av framstötter i Sverige från slutet av 1500-talet och under 1600-talet.

Om övergången från ett mönster till ett annat inletts redan under senmedeltid har den bidragit till att försena befolkningsuppgången genom att den period i en kvinnas liv som kunde utnyttjas för barnafödande blev kortare.

Orsakerna till systemförändringen har diskuterats ivrigt. En förklaring som föreslagits är att livslängden var kortare under tidig medeltid och därför måste kvinnornas hela fertila period utnyttjas för att inte befolkningsmängden skulle sjunka. Att kvinnorna fick barn från tonåren har dessutom bidragit till att hålla kvinnornas livslängd nere. Problemet med den förklaringen är att vi inte har tillräckligt med underlag för att bedöma om det skett någon ökning av den genomsnittliga livslängden under senmedeltiden i Norden. Det osteologiska materialet ger endast mycket grova åldersbedömningar av skeletten. Vi kan se att medellivslängden varit omkring 25–30 år, främst beroende på hög barnadödlighet, men vi kan inte säkert belägga förändring över tiden.

En annan förklaring är att om kvinnorna var tvungna att överta en större del av produktionen måste de vänta med barnafödande. Giftermål är visserligen inte något hinder för att delta i gårdsarbete, men barnafödande kan vara det. Mot denna förklaring talar jämförelser med andra länder i vår tid där kvinnorna kan ha en

Som illustration till ärvdabalken i en handskrift från 1400-talet står en man och en kvinna och disputerar. Han säger till henne: "Giv mig kannan, du kan ha kärnan", underförstått att smörkärnan tillhör den kvinnliga sfären. Men hon protesterar: "Kannan är bättre". Denna bild visar både underordning och kvinnas protest mot denna ordning.



tung ställning i produktionen och ändå få barn tidigt.

Ytterligare en förklaring är att pesten och de följande epidemierna gav en sådan chock att människorna i en värld som upplevdes som osäker inte längre gifte sig eller skaffade barn. Forskare har dragit paralleller med den irländska potatissjukan på 1860-talet, som utplånade en stor del av befolkningen på ön, och därefter minskade barnafödandet. Men denna förklaring är inte giltig för det fortsatta stärkandet av det västerländska giftermålsmönstret efter medeltiden.

Eftersom förändringen innebar en faktisk förbättring av kvinnornas ställning kan detta i sig varit en förklaring till förändringen. Kvinnornas ökade självständighet var då inte bara en följd av utan också en orsak till att äktenskapet sköts upp. En sådan gradvis förbättring av kvinnans ställning behöver inte vara omedelbart knuten till ekonomiska konjunkturer, även om den kan ha gynnats av en allmänt ökad levnadsstandard.

Jag tror att den sistnämnda förklaringen är den grundläggande, och detta är i så fall en underskattad faktor i Västeuropas utveckling. De fria unga kvinnorna har skapat en dynamik också ekonomiskt. Genom att deras arbetskraft kunde utnyttjas under den period de arbetade som pigor, och genom att de trädde in som självständigare hustrur i äktenskapets inledning, frigjordes mänskliga resurser.

Sannolikt var övergången från ett system till ett annat ett skeende under en lång period. Om denna inletts under senmedeltiden även i Sverige vet vi inte, men genombrottet har kommit senast under 1600-talet.

ATT FÖRSTÅ EN NEDÅTGÅENDE SPIRAL

En avgörande frågeställning är om krisen orsakats av historiska tillfälligheter utanför människornas kontroll eller om krisen låg inbyggd i det mänskliga samhällets utveckling. Min mening är att olika faktorer tillsammans ger en djupare bild av krisförloppet än den teori som försöker peka ut en enda orsak. Bristen i en sådan förklaring kommer alltid att vara att den bara kan förklara en enda riktning i förloppet och aldrig utvecklingens slingrande väg. Den ger inte heller någon förståelse av hur utvecklingsförloppet gradvis vänder.

Pestepidemierna i sig räcker långt som förklaring till krisen. Efter slagserien under andra hälften av 1300-talet forsatte pesten att slå i början av 1420-talet och därefter flera gånger under resten av århundradet. Visserligen minskade pesten gradvis i virulens och omfattning, men även en dödlighet på 5-10 % räckte för att hejda befolkningstillväxten, i synnerhet om barnen drabbades hårdast.

Klimatets betydelse för jordbrukets historia är viktig, men klimathistoria är en svår genre. Källmaterialet är bräckligt. Längre baserade historikerna sina kunskaper på samtida skriftliga uppgifter, i annaler, brev eller krönikor. Omnämmanden av det vanliga folkets liv i dessa källor är dock högst tillfälliga.