

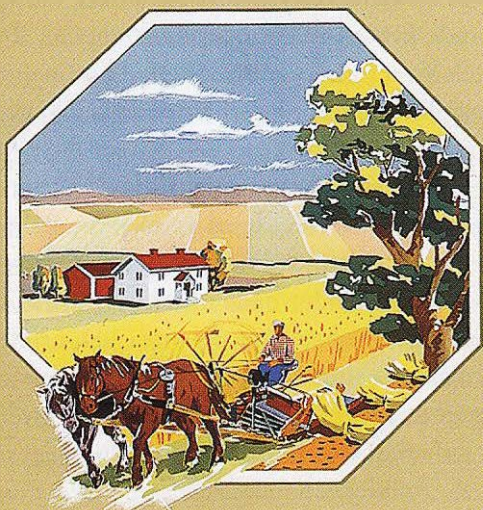
Den organiserade bonden

EFTERKRIGSTIDENS VÄLFÄRDSSAMHÄLLE formades utifrån idéer om det moderna. Rationell, industriell och urban var värdeord i tiden, men minst lika centrala var känslomässiga föreställningar om gemenskap i hemmet, hembygden och i nationen. Att väva samman både det rationella och det emotionella i slagkraftiga metaforer var kanske nödvändigt i ett land på väg från det agrara till det industriella, ett land där skaror av folk bröt upp från landsbygden för att ta plats i staden. Folkhemmet är en sådan metafor som i den uttolkning den gavs inom socialdemokratien också fick betydelse för bönderna under de år då välfärdsstaten byggdes.

Folkhemmets ideala medlemmar, upplysta och solidariska, hörde hemma i de sociala rörelser som växte fram under 1800-talet. Först under 1900-talets början blev dessa rörelser stabiliserande snarare än omstörtande. Det svenska samhället från trettioalet och decennier framåt kom att präglas av att olika sociala sammanslutningar, som exempelvis fackföreningsrörelsen liksom jordbrukets organisationer, tilläts få ett stort politiskt inflytande. Motprestationen bestod i medlemmarnas lojalitet med fattade beslut. Som en av parterna i byggandet av välfärdsstaten kom jordbrukarrörelsen att bli starkt sammanflätad med den politiska utvecklingen. Rörelsen kom också att spela en viktig roll för jordbrukets modernisering och jordbruksbefolkningens demokratiska förankring.

Böndernas traditionella politiska landskap var i väsentliga delar bortvittrat redan vid det förra sekelskiftet. Att skapa nya forum och nya kanaler där jordbrukets folk kunde föra fram sin talan blev allt viktigare, annars riskerade landsbygden att hamna vid sidan om i den framryckande urbaniseringsvågen. Den ekonomiska krisen i slutet av tjugotalet med efterföljande depression blev avgörande för den moderna jordbrukarrörelsens genombrott.

Krisårens erfarenheter kom att bli viktiga för rörelsens självbild, även om somliga uppfattar bilden av ekonomiskt trängda bönder som slöt sig samman mot snikna uppköpare som stundtals över-



genom

SAMMANHÅLLNING jordbrukets gagn

CENTRALFÖRENINGEN



Kärven är en gammal symbol för sammanhållning. På den uppmanande affischen från Svenska Lantmännens Riksförbund trillar den prydligt buntade säden av självbindaren. År 1947.

driven. En viss mytbildning återfinns väl i alla rörelser som strävar efter att samla och motivera människor för en gemensam sak. Men kanske ska man inte heller bortse från att mycket av vad som uppfattas som en gemensam historia bottnar i verkliga händelser. Gösta Hansson, småbrukarson från Bohuslän och under åttiotalet vice ordförande i Svenska Lantmännens Riksförbund, minns hur de privata uppköparna noga höll reda på när böndernas lån förföll och hur de då passade på att ge låga bud på slaktsvin och ungdjur: "Ingenting hade vi att sätta emot, därför var småbrukarnas enda chans att gå samman och själva ta kontrollen."

I stora delar av västvärlden kom 1900-talets jordbruksfackliga och kooperativa strävanden att splittra bönder efter religiösa, etniska, språkliga och politiska linjer. Jordbrukens storlek kunde också vara avgörande för organisationstillhörigheten. En sådan socialt och kulturellt varierad organisationsbild består fortfarande i de flesta länder. Splittrande tendenser fanns även i Sverige under de första åren, men enhetssträvandena fick här ett större genomslag. Den organisatoriska skiljelinjen kom därför länge endast att gå mellan producentkooperativen i form av mejeri-, slakteri- och växtodlareföreningar och den jordbruksfackliga rörelsen, men samtidigt tillhörde många bönder båda organisationsformerna.

Strävan efter homogenitet har haft sitt pris, men är ett intressant och kanske typiskt karaktärsdrag för svenskt vidkommande. Ett månghundraårigt enhetligt präglad statskick i kombination med ett minst lika enhetligt lokalstyre har påtagligt begränsat utrymmet för kulturell, språklig och religiös differentiering. Även om det funnits skillnader, så har dessa i relationerna med staten inte givits något formellt utrymme. Det fanns därför inga sådana traditioner att falla tillbaka på när jordbrukarrörelsen formades. Frireligiösa bönder eller bönder från Dalarna var inga grupperingar som kändes vare sig angelägna eller särskilt slagkraftiga. Med avseende på den snabba omvandlingen av svensk landsbygd och det svenska jordbruket måste nog denna enhetstanke och strävan efter samsyn i efterhand uppfattas som strategisk.

HUR SKA BÖNDER ORGANISERAS?

Jordbrukets föreningsrörelse genomgick en andra organisationsvåg som avslutades åren strax efter andra världskriget. Det organisationsmönster som då uppstod kom att bli bestående i flera decennier. En central aktör var Sveriges Lantbruksförbund, SL, tidigare SAL, Sveriges Allmänna Lantbrukssällskap, som förutom sina enskilda medlemmar också var en samlad huvudorganisation för jordbrukets olika kooperativa föreningar. En annan var den jordbruksfackliga organisationen Riksförbundet Landsbygdens Folk, RLF. Vid sidan om fanns också det betydligt mindre Småbrukarnas Riksförbund, SR.

Lantbruksförbundet, med rötter i hushållningssällskapen, bildades 1917 och var tänkt som en motsvarighet till Sveriges Industriförbund. Från att ha omfattat 200 000 medlemmar vid slutet av tjugotalet, uppgick dessa till över en miljon år 1945.

Lanbruksförbundets stora tillgång var en gedigen lantbruks-expertis som också statsmakterna var beroende av.

RLF grundades 1929, men föregicks av ett antal liknande, men kortlivade fackliga initiativ. Syftet med RLF var att bilda en kamporganisation med uppgift att ta tillvara jordbrukarnas ekonomiska och sociala intressen. Organisationen växte fram ur ett missnöje med landsbygdens situation i allmänhet och jordbruksbefolkningens i synnerhet. Bönderna borde sträva efter villkor jämbördiga med dem som städernas arbetare levde under.

Problemet för RLF var att identifiera en motpart att profilera sig emot. Vid närmare granskning visade sig bonden förkroppsliga flera motstridiga intressen. Han kunde vara jordägare men också arrendator, han kunde ha anställda men också själv vara anställd som arbetare i skogsbolag eller transportföretag. Var han företagare, arbetare eller utgjorde han egentligen en tredje sort? Trots olikheterna fanns ändå det gemensamma att jordbruksproduktionen var inskriven i en ordning där prispolitik och regleringar satte viktiga ramar. Den enda övergripande och kraftfulla motparten i sammanhanget var staten och det gällde för RLF att bevisa sin trovärdighet och förmåga att representera en samlad bondekår. Under krigsåren stärktes denna strävan och organisationen växte från några hundra personer i starten till över 155 000 vid krigsslutet.

EN SLUGGER BLIR RESPEKTERAD

RLFs ökade popularitet bland bönderna kan delvis förklaras med att förbundet tillsammans med Lantbruksförbundet blev statsmakternas förhandlingspart under krigsårens avspärning. Målet var att skapa en effektiv kristidsreglering för att säkerställa produktion och leveranser. Jordbrukets organisationer spelade en viktig roll för att det hela skulle fungera. RLF strävade samtidigt efter att framstå som lantbrukets samlade fackliga rörelse. Men även om målsättningen var att nå en jämställd position med Lantbruksförbundet, kvarstod ändå organisationernas olika karaktärer. Visserligen hade Lantbruksförbundet genom sina medlemsägda företag en förankring ned på gårdsnivå, men man företrädde trots allt tunga industriintressen inom livsmedelssektorn. Lantbrukskooperationens mejerier, kvarnar och slakterier hade leveransavtal, verkställande direktörer och anställda arbetare. Samhällsansvaret var flera avseenden tyngre än vad den enskilda bonden måhända upplevde sig ha.

Under krigstiden och åren därefter höjde bönderna många gånger sina röster för såstrejker och leveransbojkotter, åtgärder som Lantbruksförbundet höll sig betydligt mer avvaktande till. För RLFs förbundsstyrelse var det en ständig balansgång att hålla kämpaglöden uppe bland de anslutna samtidigt som organisationen inte fick framstå som oansvarig, vare sig i statsmaktens eller Lantbruksförbundets ögon. Karl-Fredrik Svärdström, verksam i Lantbruksförbundet och professor vid Lantbrukshögskolan, gav följande karaktäristik av de båda organisationernas förhållande under krigsåren:

RLF kom först som en slugger, Lantbruksförbundet kom efter och plockade ihop kompromisserna. Utvecklingen styrdes av Lantbruksförbundet till fram mot slutet då RLF blev mer "rumsrent" och fick större betydelse.

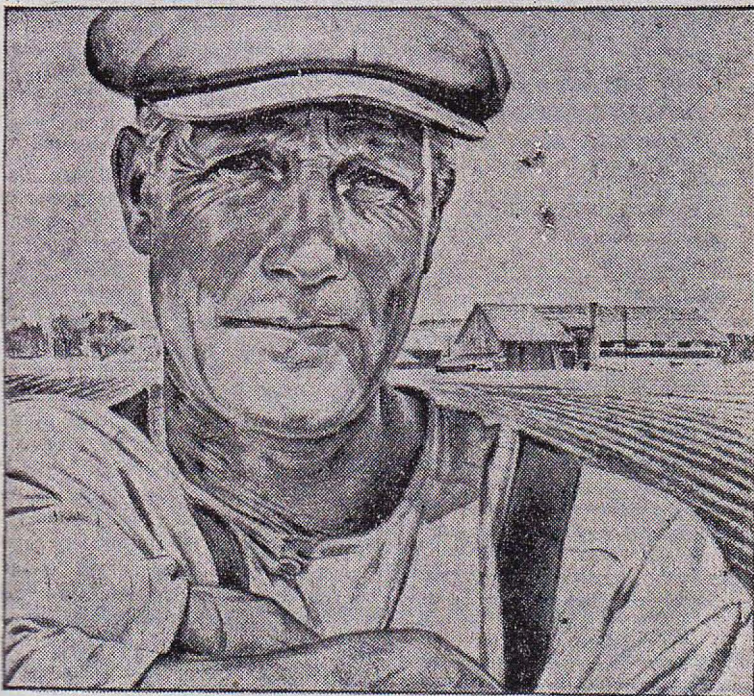
DEN UPPLYSTE OCH ENGAGERADE BONDEN

För att nå de uppsatta målen i 1947 års jordbrukspolitiska beslut krävdes rationaliseringar och en minskning av antalet brukningsenheter. Statens medel var en kraftigt utbyggd jordbruksadministration. På jordbrukets organisationer vilade att förankra och genomföra denna rationalisering utan att landsbygden bröt samman.

Jordbrukets omstrukturering och rationalisering krävde en i flera avseenden massiv utbildning och upplysning riktad mot de enskilda lantbrukarna. Det krävde också en samling kring en gemensam ideologisk formulering utifrån de nya målen. Men jordbrukspolitiken var också en del i ett större mål, byggandet av den moderniserade välfärdsstaten. För Lantbruksförbundet och RLF blev det därför centralt att medverka till medlemmarnas skolning i samhällsreliga uppgifter och till ökad folkbildning på landsbygden.

Viktiga kanaler var de medlemstidningar som både Lantbruksförbundet och RLF gav ut. I Jordbrukarnas Föreningsblad, som var Lantbruksförbundets medlemsorgan, informerades och debatterades man de ekonomiska föreningarnas verksamhet. Här presenterades såväl det allra nyaste, skinande blanka mejeribyggget, som det aktuella priset på smågrisar. Tidningen hade också lokala sidor, vilka i kombination med de regelbundna prisnoteringarna på jordbruksprodukter gjorde den till ett flitigt läst organ.

RLF-tidningen strävade efter att hålla liv i den ideologiska diskussionen. Minsta detalj i de ständigt pågående jordbrukspolitiska förvecklingarna kommenterades. En publicist beskrev tidning-



Två millioner svenskar kräver likställighet

År 1947 genomförde Lantbruksförbundet och RLF en gemensam annonskampanj i 180 av landets dagstidningar. Budskapet innehöll en facklig vädjan där en tredjedel av Sveriges befolkning önskade bli likställda med den övriga befolkningen, men också Kooperationens propåer om vikten av att värna om den inhemska livsmedelsproduktionen och därmed en tryggad livsmedelsförsörjning. Annonskampanjen utarbetades av Lantbruksförbundets reklamavdelning under överinseende av en särskild kommitté.

en som "ifrågasättande, oregerlig ... ja kanske nästan frivol." Tecknaren EWKs träffande illustrationer bidrog i hög grad till tidningens popularitet. Bidrog gjorde också den höga kvaliteten på tidningens utförande, liksom dess breda kulturella och sociala engagemang.

Den organiserade jordbrukaren hade alltså tillgång till minst två seriösa tidningar i veckan, där syftet var att informera om och diskutera jordbrukets och organisationernas roll i den pågående samhällsutvecklingen, men också att göra medlemmen medveten om sin möjlighet att faktiskt påverka utvecklingen. Det är givetvis svårt att mäta tidningarnas effekt, men lantbrukspressen ska nog inte underskattas i rollen att öka den demokratiska medvetenheten bland landsbygdsbefolkningen.

Lantbrukskooperationen drev också ett eget förlag bildat 1934 under namnet Lantbrukssällskapets Tidskriftsaktiebolag, som publicerade Jordbrukarnas Föreningsblad och andra facktidskrif-

ter. 1935 bildades också ett bokförlag, LT, som gav ut handböcker och läroböcker med inriktning på jordbruk. Under fyrtioalet inledde LT även en skönlitterär utgivning, samt utlyste flera författartävlingar där man i romanens form ville få jordbrukarbefolkningens och landsbygdens villkor skildrade.

Andra medel för att nå de nya målen blev den utbildningsverksamhet som organiserades genom en korrespondensskola, LTK. Även Lantbruksförbundets studieavdelning anordnade ambulerande kursverksamhet och inrättade en föredragsförmedling.

Landsbygdens studiecirklar och mindre sammankomster skedde ofta i hemmen, men för tillresande föredragshållare behövdes större samlingslokaler. På landsbygden fanns normalt vid denna tid en rad bygdegårdar och för att stödja deras verksamhet bildade RLF och Lantbruksförbundet Bygdegårdarnas Riksförbund. Bygdegårdarna kunde användas i många sammanhang. Stapelbara stolar, ett antal hopfällbara bord, en fondmålning och en väldig takhöjd bildade rum runt såväl föredrag, danskvällar som syföreningsauktioner.

Föreningsrörelsen samlade många människor på landsbygden. De flesta av Sveriges lantbrukarhushåll var sannolikt vid tiden för andra världskriget medlemmar i någon av landets alla lokala RLF-föreningar, lantmannaföreningar, mejeriföreningar med mera. Lantbrukets föreningsrörelse är en viktig del av Folkrorelsesverige. Precis som i andra folkrörelser tränades en lång rad människor i demokratiska principer, både genom att delta i styrelsearbete och i studiecirklar. För den enskilde kunde ett engagerat deltagande i det lokala styrelsearbetet så småningom leda vidare till mer centrala poster där besluten direkt kom att påverka samhällsutvecklingen. Många fick också i likhet med arbetarrörelsens medlemmar en skolning och möjlighet till bildning som de utifrån sin ofta enkla bakgrund annars förvägrats.



Den välkända grodden, Lantmännens symbol, introducerades år 1971. Förlagan hämtades från ett museum i London, där den visades som exempel på en förbinduisk 8 000 år gammal symbol, Hiranyagarba, vilket betyder det som är början och bortom vetande.

BONDEÄGDA INDUSTRIER

Den ekonomiska, kooperativt uppbyggda föreningsrörelsen vidgade och fördjupade sin verksamheten under efterkrigstiden och fram tonar en historia om hur de bondeägda företagen och dessas branschorganisationer grep in i och befäste kontrollen över de flesta leden i den framväxande jordbruksindustrin.

Inom de jordbrukskooperativa företagen ägde sammanslagningar och fusioner rum förhållandevis tidigt och radikalt. Redan un-



Under mellankrigstiden centraliserades mejeri verksamheten högst påtagligt, men vid andra världskrigets slut stod det klart att detta skulle komma att fortsätta. Många mindre mejerier lades ned, andra slogs samman och byggandet av moderna, stora mejerianläggningar sköt fart. På samma sätt skedde en koncentration av slakteriverksamheten och sammanslagningar av spannmålsföreningar.

Spannmålsproduktionen ökade, de gamla lagerhusen och magasinerna i trä blev snart otillräckliga. I de centrala jordbruksbygderna restes de numera klassiska silobyggnaderna (bondkyrkorna) i betong och nya riktmärken uppstod i det agrara kulturlandskapet. Det blev också viktigt att bygga ut kapaciteten i landets olika hamnar för frakt av spannmål och gödning.

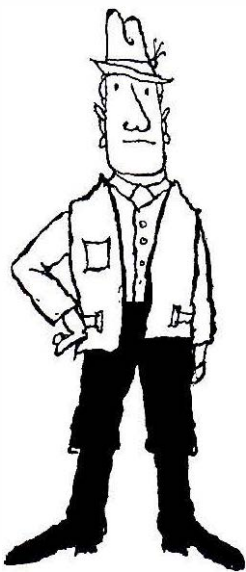
En viktig del i jordbrukets rationalisering var en ökad maskin användning. Att tillhandahålla redskap och maskiner åt lantbrukarna samt snabb maskinservice och reparationstjänst, blev under bråda tider en viktig angelägenhet för lantbrukskooperationen. Svenska Lantmännens Riksförbund, SLR, övertog därför aktieinnehavet i ett antal maskinindustrier eller ensamrätten till försäljning av vissa produkter, som till exempel mjölkkningsmaskiner. Traktorer och mekaniseringen liksom mekaniseringen medförde att behovet av fossila bränslen och smörjoljor ökade. Tillsammans med Kooperativa Förbundet, KF, bildade Svenska Lantmännens Riksförbund år 1945 Östrikonsumenternas Riksförbund, OK.

Under sekler har Sala-slättens bönder mötts just här. Där förr släddar och hästkärror trängdes på kyrkbacken, samlas nu traktorer med spannmålslass invid betongsilon. Sala medeltida kyrka med bevarade kyrkstallar och Lantmännens silo i bakgrunden.

SAMMANHÅLLNING OCH SOLIDARITET

Även om det svenska jordbruket sedan länge varit relativt homogent fanns där betydande skillnader. Lantbruksförbundet och RLF samlade jordbrukare med olika förutsättningar, både ekonomiskt och geografiskt. Mot bakgrund av den verkligt radikala omvandlingen av svenskt jordbruk är det anmärkningsvärt att man lyckats tona ned det mesta av motsättningar. Men visst har åtskilliga stämmor och kretsmöten rymt kritik och dramatik när läget varit ansträngt: Storproducenter som ansett att de borde ha mera att säga till om än vanliga bönder. Kobönder som tyckt sig vara mer bönder än spannmålsbönder. Skånebönder som ställt sig avog till vad de uppfattat som regionalpolitik i stället för jordbrukspolitik. Kooperativa ideal som motsatta ett kommersiellt företagande. Den fackliga verksamheten som en fråga om enbart jordbrukets, eller om hela landsbygdens väl.

Under hela föreningsrörelsens historia har därför uppmaningen till solidaritet med andra bönder, motarbetandet av "fripassagerare" och föreningstrohet före kortsiktiga privata vinstintressen, krävt kraftfulla och ibland ganska hårdhänta metoder. Kanske har det varit särskilt märkbart på det lokala planet där icke föreningstrogna ibland blivit utpekade. Den alltmer centraliserade kooperativa verksamheten kan nog också till stor del tacka den fackliga rörelsens decentraliserade organisation, ända ned på sockennivå, för att en hel del av fusioner och omorganisationer gått att genomföra. Betoningen på samsyn har stundtals uppfattats som om lockert lagts på för fortsatt debatt och somliga medlemmar har tyckt sig haft svårt att vinna gehör "längre upp" i organisationerna för sin sak. Före LRF-ordföranden Sven Tågmark formulerar detta på följande vis:



□ Är din granne med i RLF? — om inte tala med honom.

Mannen med sitt uppförande budskap om facklig solidaritet dök då och då upp i lantbrukspressen under 1960-talet. EWK 1967.

Bakgrund till ... "upproren" var i realiteten känslan av utanförstående. De ansvariga inom båda organisationerna ville inte se att det var så dåligt som det var inom stora jordbrukargrupper. Och det var inte de som satt sämst till som hade förtroendeuppdrag.

En effekt av den mer eller mindre påbjudna enigheten skulle kunna vara att en öppen polarisering av den svenska jordbrukarkåren aldrig ägt rum. Några egentliga jordbruksfackliga alternativ att tala om har heller inte funnits. Småbrukarnas Riksförbund stod under en tid för en liberal kritik av RLF. Under 1990-talet gjorde sig föreningen Småbrukare i Väst kända som högljudda kritiker

av LRF, som man ansåg företrädde storjordbruket och en hårdhänt rationaliseringspolitik. Dessa alternativa rörelser har dock aldrig på allvar lyckats samla några större skaror.

Enighet ger makt

Flera viktiga steg mot en mer organiserad enighet togs under senare delen av sextiotalet, då diskussionerna om ett samgående mellan Lantbruksförbundet och RLF började föras. Den omedelbara bakgrunden var att vissa av organisationernas verksamheter dubblerade varandra. Viktigare var nog mer djupgående orsaker, även om dessa kanske inte var uppenbara för de agerande. Det svenska industrisamhället började mot sextiotalets slut att omvandlas till ett tjänstesamhälle. De traditionella motparter och aktörer som bondeorganisationerna hade vant sig vid var inte längre självklara, och de nya diskussionsparterna kanske inte alla gånger lika förstående. Spelplanen var med andra ord på väg att förändras. För att inte förlora i betydelse behövde bönderna på nytt samla och positionera sig. Det var ingen smärtfri process och egentliga förebilder saknades. Inget annat land hade några liknande erfarenheter av en samlad facklig och kooperativ jordbruksrörelse. Det hela var mest att likna vid ett försök att gifta samman Konsum och LO.

De båda organisationernas utgångspunkter skilde sig också åt. Kooperationens syfte var ekonomiskt/industriellt med en gemensam fördelning av intäkter och kostnader, medan den fackliga rörelsen spelade på känslor som bondekårens sammanhållning och solidaritet. Men något måste ske och diskussionerna startade re-



Att pussla ihop jordbrukets föreningsrörelse förefaller, av mannens uppsyn att döma, vara en knivig uppgift. "Föreningspusslet", teckning av EWK 1968.

dan i början av sextioalet och följdes av flera utredningar. År 1966 träffades de ledande i RLF och Lantbruksförbundet vid ett möte i Tunisien där de fortsatte förhandlingarna, och 1969 presenterades ett enigt betänkande.

Även om enigheten synes ha varit stor i alla led, var vägen dit fylld av upphetsade diskussioner. På föreningsmöten informerades och diskuterades samgåendet, och ifrågasättandet kom kanske framför allt från de ekonomiska föreningarna. Men även inom den fackliga delen fanns betydande kritik. En hel del jordbrukare var med i RLF, men sålde sina produkter till den privata handeln. Ett samgående förutsatte att den fackliga medlemmen i fortsättningen var solidarisk även gentemot de kooperativa idealen.

1970 gick så de båda organisationerna samman. Den nya organisationens namn hade stor betydelse och några förslag var Bondeförbundet eller Sveriges bönder. Ordet bonde menade man dock återfanns i alltför många negativa sammansättningar som bondläpp och bondlurk. Intressant nog, eftersom lantbrukets organisationer decennierna därefter medvetet laddat just begreppet bonde

*Allvarliga förtroende-
män, och bara män,
samlade till votering år
1970 i samband med
RLF:s och Lantbruks-
förbundets förening.*



med positiva förtecken. Den nya organisationen fick så slutligen namnet Lantbrukarnas Riksförbund, LRF.

Samgåendet visade sig bli en tillgång, inte minst utåt. LRF kom att få stort inflytande över både jordbrukspolitik och livsmedelsfrågor. Förbundet betraktades snabbt från statsmaktens sida som självklar remissinstans även i andra politiska frågor, en maktposition som också kom att dra till sig kritik. Den samlade organisationen och den direkta tillgången till maktens boningar kan möjligen vara en av förklaringarna till de svenska böndernas mer fredliga protester i jämförelse med länder där många olika organisationer gör anspråk på att företräda lantbruket.

Ett viktigt inslag i LRFs ideologi har varit att balansera utvecklingen mot det ekonomiskt rationella jordbruksföretaget, samtidigt som man lyft fram det svenska jordbruket som vårdare av det öppna kulturlandskapet och landsbygdens traditionella värden.

LRF – en marknadsförare i tiden

Genomgående har LRF varit skickligt i att lansera sitt budskap både till lantbrukarna själva och till den övriga befolkningen. Man har också haft god förmåga att känna av vilka trender som rör sig i tiden. Under 1970-talet kulminerade den så kallade gröna vågen och många människor med intresse för ett småskaligt jordbruk och traditionellt hantverk flyttade från städerna till ett liv på landsbygden. Sjuttioalet blev också ett decennium då LRF genom demonstrationer, affischkampanjer och skolinformation manifesterade landsbygdens och jordbrukarkårens betydelse.

Ett viktigt redskap har även den omfattande tidningsutgivning- en varit. Direkt efter samgåendet beslöt dock förbundet att lägga ned de gamla medlemstidningarna och i stället satsa på en ny tidning som även riktade sig till grupper utanför den rena jordbrukarkåren. Tidningen Land blev det första pressorganet att fånga upp sjuttioalets nyvaknade intresse för folkmusik, vävnotor och recept på bygdemat. Tidningen var också den som lanserade begreppet ”gröna vågen”. Vad den nya tidningen skulle heta var viktigt. En reklambyrå tillfrågades. Den ansåg att namnet Land stod för något modernt, medan exempelvis förslaget Landet dömdes ut som töntigt.

Vid det nya sekelskiftet förefaller ett ökat intresse för landsbygdsliv åter vara i vardande. I slutet av nittioalet startades tidningen Gods och Gårdar, en påkostad tidskrift riktad mot kapitalstarka läsare intresserade av tanken på ett aristokratiskt liv på landet.

Över Sveriges urbana mittpunkt, Sergels torg, fladdrar augusti månads utvecklingsbonde intill Bondtolvans fasad, fjärran från den rotfaste bonde som LRF lanserade fyra år tidigare (se s. 40). Mr Augusti i höet förefaller vara en mer tvetydig mansfigur. Lekfullt visar han bringan medan korna nosar undrande. LRFs och Lands populära bondekalender är ett av exemplen på organisationens trendkänslighet.



Något senare lanserades Lantliv, en tidning med inriktning på heminredning och trädgårdsskötsel efter lantliga ideal.

LRF har i dag en relativt komplicerad struktur där den fackliga delen byggs upp av 21 länsförbund med dryga 150 000 medlemmar organiserade i över 1 300 lokalavdelningar. År 2002 var 106 000 egentliga lantbruksmedlemmar som drev någon form av företagande inom jord- och skogsbruk. Resten utgjordes av familjemedlemmar och före detta brukare, men även landsbygdsbor i allmänhet.

Den lantbrukskooperativa delen av LRF består av 54 organisationer som i sin tur har 300 000 medlemmar. Dessa organisationer sammanförs sedan i riksorganisationer med namn som till



exempel Svenska Lantmännen, Swedish Meats och Svensk Mjölk. Ett mindre antal lantbrukskooperativa föreningar, som till exempel Farmartjänst, är dock inte medlemmar i LRF. År 1998 hade lantbrukskooperationen 36 000 anställda och en omsättning på 83 miljarder kronor.

De svenska bönderna kontrollerar genom sina företag en stor del av marknaden för förädling av livsmedel, liksom för insatsvaror i jordbruket. Arla, NNP, Farmek, Scan och Milko är namn som klingar välbekant. I stället för att vara underordnade det industriella agrarkapitalet har jordbruket tagit stora delar av detta i besittning. Många menar att böndernas inflytande är för stort i förhållande till jordbrukets andel av BNP och sysselsättning. Man ser



Jordbrukets ekonomiska föreningsrörelse omger oss i vardagen. I Swedish Meats ingår bland annat före detta Farmek och Scan. Bakom varumärket Kungsörnen står Cerealia som utvecklar och marknadsför spannmålsbaserade produkter. Den välkända Arlakossan, här i en variant från 1970-talet, används nu enbart på produkter gjorda av svensk mjölk – företaget Arla Foods har smörblomman som symbol. Husdjursföreningarnas verksamhet inriktas till stor del på avel, något som man tydligt kan se i Svea Husdjurs logotype.

då främst till primärproduktionen, men maktpositionen måste rimligen också förstås utifrån det omfattande kooperativa ägandet av förädlingsleden.

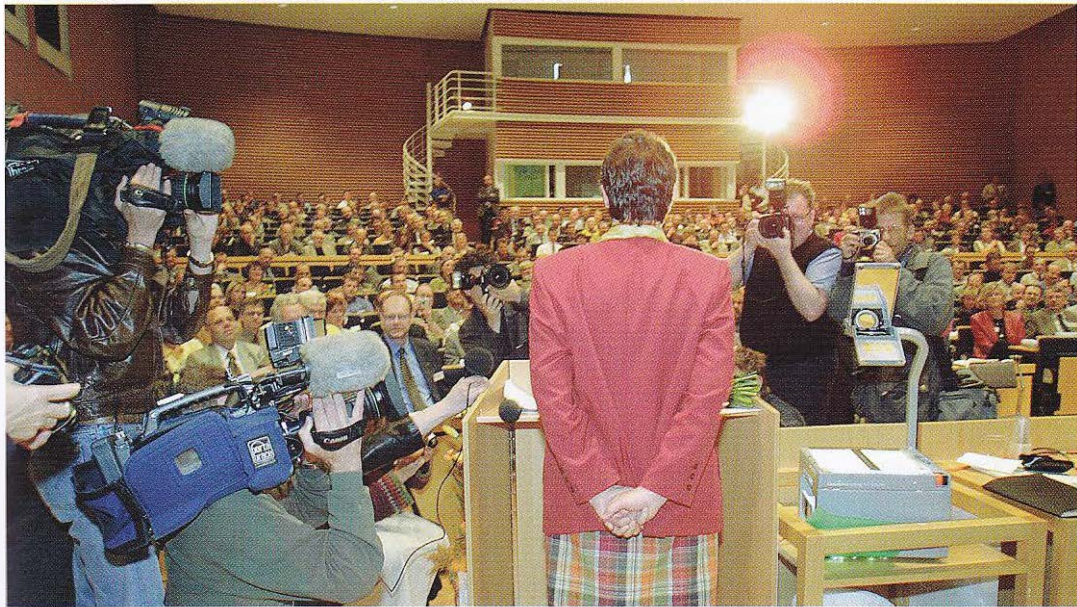
De jordbrukskooperativa föreningarna har ända fram till nittioalet konsoliderat sig innanför en i huvudsak reglerad marknad där villkoren under lång tid varit någorlunda förutsedda. På samma sätt förhåller det sig med LRFs politiska och fackliga arbete. Med försöken till avreglering under tidigt nittioal och senare inträdet i EU förändrades förutsättningarna. EU innebär för jordbrukskooperationen tillträde till en stor gemensam marknad, medan den inhemska inte längre är garanterad. Samtidigt tas alla viktiga jordbrukspolitiska beslut i Bryssel. Denna snabba omorientering har just börjat och konsekvenserna är svåra att förutse.

SÄLLSYNTA KVINNOR

I hela föreningsrörelsens historia har det kvinnliga deltagandet varit mycket lågt både inom den fackliga och inom den kooperativa grenen, lokalt som centralt. Jordbrukets organisationssträvanden har i alla avseenden varit ett manligt projekt och även småbrukarrörelsen med sin uttalade familj jordbruksprofil tycks ha bortsett från kvinnorna som en potentiell grupp medlemmar. I sin tur kan detta kanske vara en av flera förklaringar till småbrukarrörelsens svaga utveckling. Man förmådde helt enkelt inte identifiera kvinnornas stora betydelse på småbruken. Många sådana jordbruk sköttes ju helt och hållet av kvinnor och barn, medan männen hade inkomster från andra områden som flottning, skogsarbete och lönearbete på storjordbruk. Männens fackliga identitet låg därför snarast närmare arbetarrörelsen. Trots att man och hustru i sådan fall egentligen levde skilda liv, uppfattades troligen kvinnornas arbete med jord och djur endast som en utvidgad hushållsverksamhet och därmed inte intressant att organisera fackligt.

Det mesta talar för att osynliggörandet av kvinnors arbete generellt i jordbruket, inte endast vid småbruken, motverkade kvinnornas fackliga och kooperativa engagemang. Jordbrukarkvinnorna kunde till och med hysa en viss misstänksamhet mot föreningsrörelsen och kanske främst mot den kooperativa delen. Ur ett hushållsperspektiv var det kanske inte alltid givet att i solidaritetens namn få mindre betalt för produkterna.

Under sjuttioalet blev den låga kvinnliga föreningsaktiviteten besvärande och flera åtgärder vidtogs för att öka kvinnors möj-



ligheter till inflytande. Ännu i dag är den kvinnliga representationen svag, trots centrala satsningar under åren som "Emilia" och LRF Kvinnor. Sämst torde kvinnorna vara representerade i styret av de ekonomiska föreningarna där år 2000 flera lantmannaföreningar helt saknade kvinnor i styrelserna, medan vissa köttproducentföreningar närmade sig 40 procent kvinnorepresentation.

Trots en svag kvinnlig representation i hela föreningsrörelsens historia, valdes Caroline Trapp under stort medieuppbåd i maj 2001 till LRFs ordförande.

DET ÄR LÅNGT MELLAN HÄRLED OCH BRYSSEL

På gränsen mellan Uppland och Västmanland återfinns Torstuna lokalavdelning av LRF. Föreningen har i dag en medlemstäckning på 90 procent och dryga 70 lantbruksmedlemmar. Föreningen grundades 1930 och hade som sina första arbetsuppgifter att utse olika medlemmar som kunde ta på sig att förmedla försäljning av spädkalvar och smågrisar, samt sköta inköp av konstgödsel, utsäde och bindgarn.

Tisdagen den 19 oktober 1999 träffas styrelsen i Härled, hemma hos Per-Arne Ljung. Runt bordet i salen finns, förutom dagens värd, Håkan i Kylsta, Bernt i Orsta, Krister i Torslunda som är föreningens ordförande, Anders Palmér, Anders Ottosson och Stig i Spånga. Dessa är heltidbönder och två av dem har mjölkkor, två är svinuppfödare varav en har ett gårdsslakteri med försäljning direkt till affärer. I styrelsen finns två kvinnor, Ulla i Vallby och Iréne i Grinda. Den ena med gården utarrenderad, den andra del-



Ett i raden av alla lokala LRF-möten. Mycket prat runt kaffebordet. Torstuma LRF håller möte i Härled.

tidsbonde. Vid detta möte deltar föreningens fadder från länsförbundets styrelse, Lars-Olof Legnerfält.

Till varje möte finns som brukligt en dagordning med några punkter som egentligen inte tar särskilt lång tid att behandla. Men dagordningen fungerar mer som en ram för samtal. De flesta i styrelsen är överens om att det är minst lika viktigt att få prata om vad som hänt i bygden, tala om olika sockenbor, men också hur besvärligt vårbruket eller skörden har varit just i år.

Det finns också ett behov av att vädra åsikterna om läget både i Bryssel och inom LRF, Odal, Farmek eller Jordbruksdepartementet. Mötena fungerar snarast som ett nätverk för information. Mycket av det som avhandlas kan sedan föras vidare ut till andra på trakten. Styrelsen har då och då diskuterat att gå samman med grannsocknarna till en gemensam förening. Värdet av att få ha kvar den lokala föreningen ses dock som viktigare än eventuella effektivitetsvinster. Kanske kan det faktum att ett antal bönder samlas regelbundet i någon mån bidra till att hålla lokalsamhället vid liv.

Vid nästan varje möte nagelfars medlemsförteckningen. I dag rapporterar kassören att en medlem inte har betalat sin avgift. Glädjande nog visar sig föreningen ha fått fem nya medlemmar och två till är på gång. Mötet konstaterar att det finns ett par bönder

i socknen som fortfarande är gensträviga mot att bli medlemmar. De är dock kontinuerligt utsatta för styrelsens bearbetning.

Utifrån medlemsregistret leder samtalet vidare till vad som hänt på olika gårdar beträffande ägande, brukande och arrende. Alltid är det någon som sedan sist arrenderat ut sin gård eller överlåtit den till barnen, någon äldre brukare har dött och plötsligt finns ett sterbhus i medlemsregistret. Just i dag vet någon berätta att Verner i Strömsta arrenderat ut sin gård till Linder. Det händer också att någon sålt gården och just detta år har tre gårdar bjudits ut, vilket är ovanligt mycket. Varje försäljning brukar vara uppe till samtal i styrelsen. Det är alltid en stor händelse och föremål för spekulation. En av årets försäljningar har dessutom resulterat i att en ny brukare flyttat in i socknen.

Vid detta möte är det dags för årets rapport från Allmänningstyrelsen och Per-Arne berättar om det ekonomiska utfallet. Varje gård i häradet får en viss summa beräknad per mantal. Ett effektivt skogsbruk på allmanningen visar sig ge delägarna goda vinster.

Så här långt i programmet meddelar ordförande Krister att han är kaffesugen. In kommer Per-Arnes pappa Arne med kaffe och ett fat fyllt med olika sorters kakor och mjukt bröd. Per-Arne serverar och Arne sitter med ett tag. Han vill visa några fornyfynd som gjorts i en grannby. En flintyxa går runt till allmän beundran. Kaffepausen blir ganska lång och fylls av prat om folk i socknen och vilka tillkortakommanden eller framgångar som just i dag tål att talas om.

På styrelsemötena talas inte särskilt ofta om föreningstrohet, men i dagarna har ett privat skogsbolag inlett en kampanj i området för att köpa skog. De ringer runt och erbjuder bättre priser än Skogsägarföreningen. Frågan om lojalitet ställs på sin spets och innehåller det klassiska dilemman. Någon påpekar att LRF sänder dubbla signaler med sitt tal om att bönderna måste bli mer företagsinriktade, samtidigt som förbundet värnar om de ekonomiska föreningarna. För den enskilde bonden betyder kanske 40 000 kronor mer för en rotpost ett väsentligt bidrag till gårdens ekonomi. Samtidigt framhåller flera att risken finns att de privata uppköparna endast plockar åt sig godbitarna, medan avverkningar med lägre förtjänst överläts till föreningarna.

Efter en lång och delvis upphetsad diskussion avslutas mötet klockan halv elva. Var och en ger sig därefter ut på mörka höstvägar mot sin hemby.