

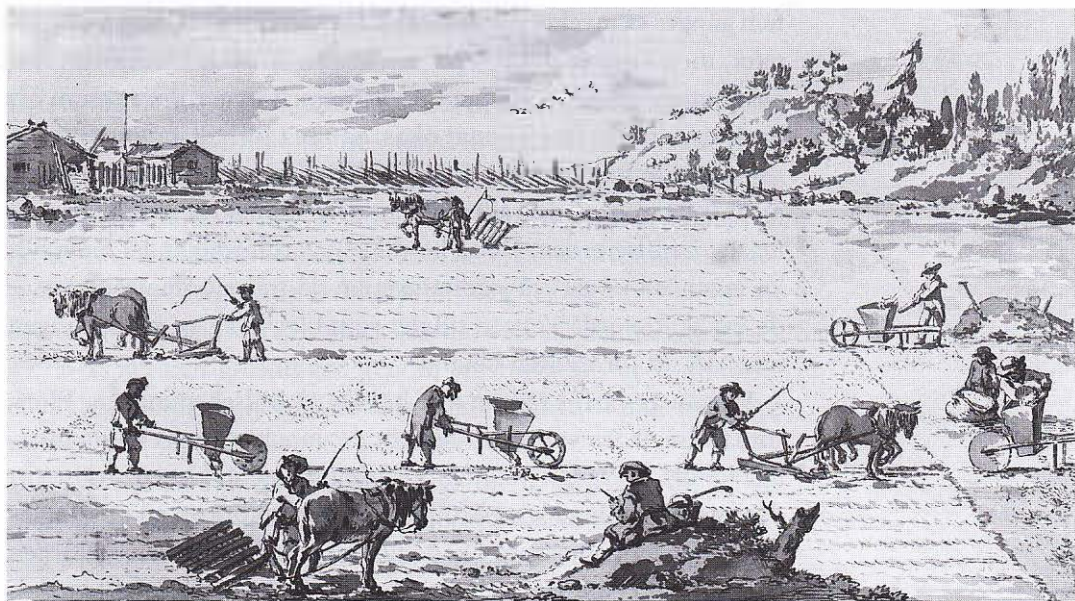
Den agrara stordriften stärks

EFTERFRÅGAN PÅ jordbruksprodukter ökade när folkökning och stadstillväxt bidrog till stigande livsmedelspriser och stegrad av-sättning. I allt högre grad kunde jordbruk bedrivas som en vinst-givande verksamhet, något som gynnade storjordbruken.

JORDBRUK PÅ MODET

De ekonomiska förändringarna åtföljdes av ideologiska och atti-tydmässiga förändringar. Ute i Europa började man, särskilt un-der andra hälften av 1700-talet, att alltmer uppmärksamma de engelska framstegen inom jordbrukets område. Englands tilltagan-de välmåga bidrog till att i övriga Europa understryka jordbrukets betydelse. I Frankrike uppstod efter mitten av 1700-talet den fy-siokratiska skolan inom de allmänt jordbruksvänliga strömning-ar som fanns bland landets intellektuella. Fysiokraterna krävde jordbruksreformer och att jordbruksfrågorna skulle ges prioritet på den politiska dagordningen.

Arbete på åkern med den nya tidens uppfin-ningsförsök på 1740-talet. I förgrunden är-jer en man och i fåran följer två män med skottkärrreliknande redskap. Det första är en kompostspridare, därefter följer en så-ningsmaskin. Mannen närmast i bild ska bör-ja harva. De övriga figurerna är män med samma redskap, delvis i andra arbetsmoment: kompost och utsäde fylls på i maskinerna. Ingen av dessa maski-ner blev någon fram-gång i praktiken.



Jordbruket började nu komma på modet inom den västeuropeiska överklassen. Samhällets högsta toppar gjorde mer eller mindre lyckade försök att anlägga mönsterjordbruk. Mängder av experiment utfördes av välmenande ståndspersoner, men sällan till någon större praktisk nytta. Tusentals artiklar och böcker skrevs, men ofta var de idéer som ventilerades tämligen världsfrånvända. Men det kunde också hända att goda uppslag stannade på papperet.

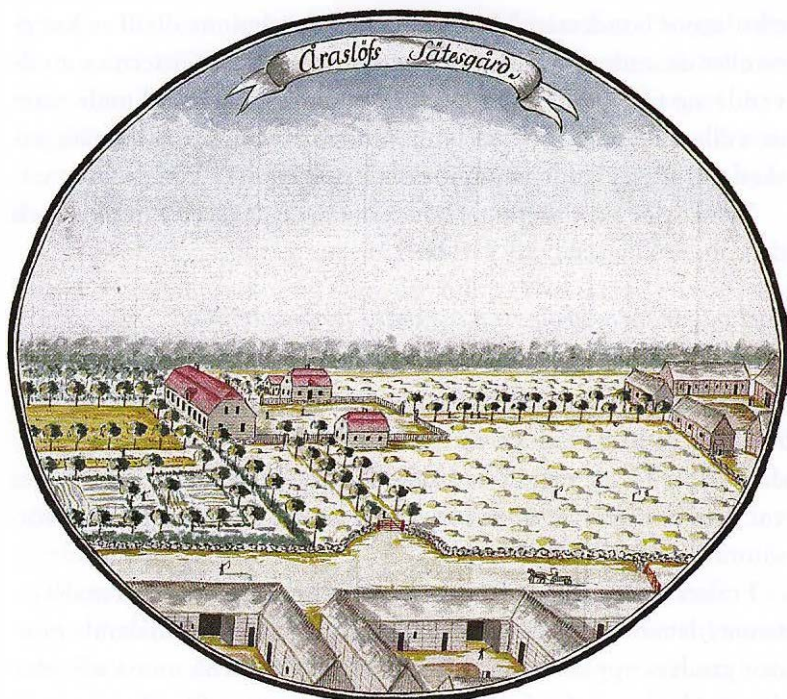
Även i Sverige deltog ståndspersonerna i den allmänna vurmen för jordbruket. Ännu i början av 1700-talet hade en ståndsperson som enbart ägnade sig åt jordbruk blivit sedd över axeln av sina gelikar, och betraktad som ”lantjunkare”. Efter århundradets mitt började detta synsätt förändras. Det blev alltmer socialt acceptabelt bland adel och ståndspersoner att bedriva jordbruk.

Det är emellertid i mer handfasta ekonomiska förhållanden vi måste söka de grundläggande orsakerna till storjordbrukens tillväxt.

FRÄLSEJORDEN STAGNERAR I VÄRDE

Att äga frälsejord innebar i första hand att äga rätten till jordrätten. Vid försäljningar var frälsejorden därför ännu i början av 1700-talet väsentligt högre värderad än skattejorden. Frälsejordspriserna ökade dock jämförelsevis långsamt under det följande århundradet. I ett undersökt område kostade frälsejorden nästan fem gånger så mycket per mantal som skattejord i början av 1730-talet, men knappt dubbelt så mycket på 1770-talet. Bakom den avstannade prisutvecklingen på frälsejord ligger det faktum att jordränteuttaget inte kunnat ökas. Samma förhållande som ledde till stegrade försäljningspriser på skattejorden – ett stagnerande jordräntetryck – ledde alltså till att prisökningarna gick långsammare på frälsejorden. Detta berodde på att jordägandet hade olika innebörd på de två jordnatureerna: på frälsejorden ränteäggande, på skattejorden rätten till det som blev kvar av avkastningen *efter* det att jordräntan betalats.

Frågan är varför räntan inte höjdes på frälsehemmanen. Eftersom frälsejorden var privatägd bör det inte ha funnits några rättsliga hinder för sådan höjning. Jordräntans stagnation på frälsejorden var sannolikt delvis en följd av att produktionen på de allmänna frälsehemmanen inte ökade lika mycket som på skattejorden (orsaken kan ha varit landbornas osäkra besittningsförhållanden).



Åraslövs sätesgård i nordöstra Skåne, omkring år 1790.

En annan trolig bidragande orsak är att frälsebönderna inte velat åtaga sig bruket av gårdar på väsentligt sämre ekonomiska villkor än de som gällde för andra bönder. Eftersom jordränteuttaget inte ökade på de andra jordnatureerna har det inte heller kunnat ökas på frälsejorden.

Frälsebondeprotester

I vissa fall höjdes jordräntan, men det finns också exempel på att frälsebönderna gick till aktion mot räntehöjningar. Särskilt förekom sådana protester i södra Halland på 1770-talet. Bönderna ville behålla sin livstidsstädja (se s. 105–106), men ville inte gå med på de höjningar av dagsverksuttaget som hade skett på många av godsens under de föregående årtiondena. Faktorer som bidrog till att utlösa protesterna var de dåliga skördar som landet drabbades av 1771–1772, och att kungen genom en statskupp hade gjort sig enväldig. Bönderna hoppades nämligen få stöd av kungen som de av tradition såg som sin vän gentemot adeln.

Huvudsakligen användes legala metoder: klagomål till frälsejordsägare, skrivelser till landshövdingen, besvär till Kungl. Maj:t och prövning i alla domstolsinstanser. Bönderna fick dock inget politiskt stöd från några andra grupper i samhället, inte ens från

riksdagens bondestånd. Inte heller fick de något medhåll av kungen eller de andra juridiska och administrativa instanserna som de vände sig till. Överallt hänvisades till att jordägarna kunde sätta de villkor de ville för sina landbor, och att dessa fick begära avsked om förhållandena inte passade.

Vissa av de protesterande bönderna hade dagsverksstrejkat, och de kom i många fall att vråkas från sina gårdar.

Två vägar för godsägaren att möta jordrättesfallet

Över större delen av Sverige tycks sådana höjningar av räntan som företagits av de halländska godsägarna ha varit ovanliga. Det som möjligen bidrog till detta var att bönderna i de gamla svenska riksdalarna inte hade någon livstidsstads att slå vakt om, och således var mer benägna än de skånska och halländska att flytta vid förändrade villkor.

Frälseräntans stagnation bidrog till att det traditionella godssystemet, det som byggde på jordränteuttag från underlydande bönder, gradvis upplöstes. När jordränteinkomsterna minskade blev det mer lockande för frälsejordsägare att genom försäljning av ett hemman få ut en större engångssumma (om frälsejordsförsäljningarna, se ovan s. 202–204). En annan lösning blev att låta huvudgårdarna växa på landbogårdarnas bekostnad, och därmed öka inslaget av agrar stordrift.

FEODAL STORDRIFT PÅ VÄG MOT KAPITALISTISK

Under senare hälften av 1700-talet utökade många godsägare i östra Mellansverige arbetsstyrkan vid säterierna på så sätt att de anställde fler torpare. Torparna hade som regel få egna dragdjur, och hade därför tidigare fått göra sådana dagsverken där det inte behövdes dragare. Som ett led i en ny arbetsorganisation på godsen fick torparna nu arbeta med huvudgårdens egna dragare. Frälsebönderna fick därmed en mer undanskymd roll i godsens arbetsorganisation, och blev på vissa gods snarast ett komplement till torparna. Uppenbarligen var den direkta anledningen till denna utveckling ett ökat arbetskraftsbehov, förmodligen orsakat av såväl utökade arealer under säteridrift som mer arbetskrävande odlingsmetoder. Det förekom att man avhyste frälsebönder och lade in den jord de brukat under säteriet, men fram till 1800-talets början var sådana indragningar av frälsebondgårdar relativt fåtaliga.

Nästa steg i utvecklingen blev att man på godsen började stads-

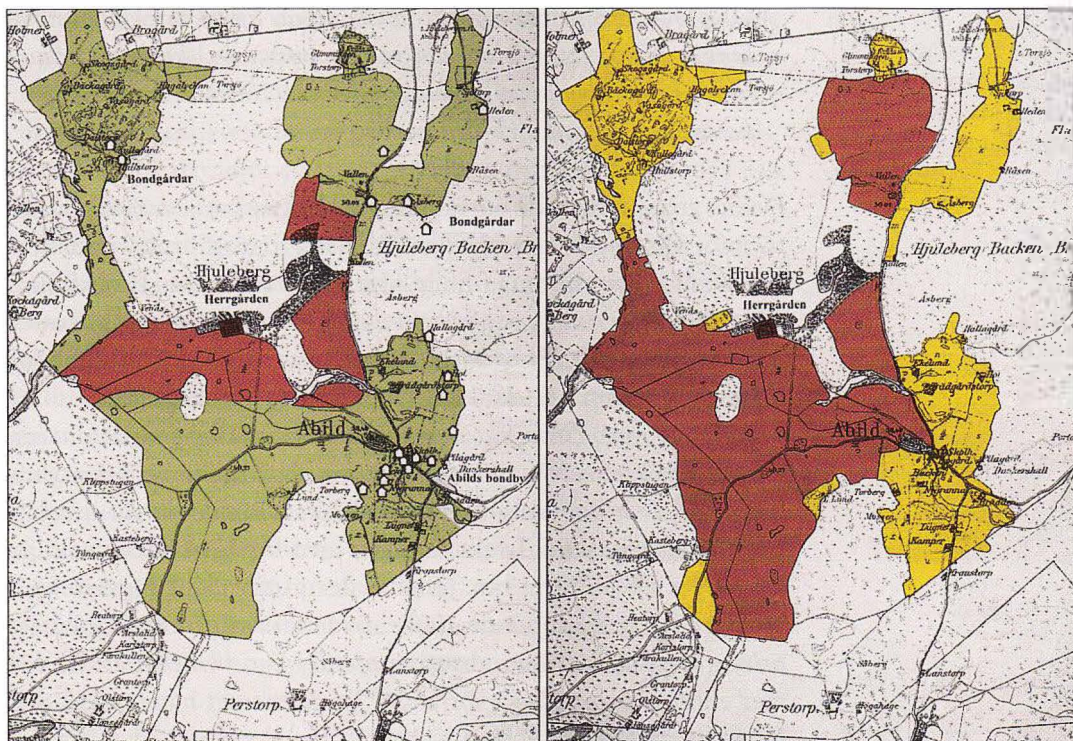
la helårsanställda lantarbetare, statare. Sådana hade börjat förekomma på 1770-talet, men statarsystemet fick större omfattning först efter år 1800, då det bredde ut sig särskilt i Östsveriges slättbygdsområden. Samtidigt började nu avhysningen av frälsebönder ta ökad fart. Den jord som de brukat lades till huvudgårdsjordarna.

Ett exempel på hur frälsebönderna drabbades av avhysningar finner vi i den omdaning som det lilla godset Haga i sydvästra Uppland genomgick i början av 1800-talet. Godset brukades med åtta frälsebönder. Från 1790-talet fanns två statare vid godset, från 1816 ytterligare en. År 1827 företogs en radikal driftsömläggning. Alla de åtta bönderna avhystes från sina hemman, och den jord de brukat lades till huvudgårdsjorden. Under de följande åren anställdes fler statare för att bruka jorden. Byn där bönderna bott upphörde att existera.

De avhysta frälsebönderna gick skiftande öden till mötes. Två stannade under Haga som statare respektive fiskare. En änka som stått för en av de mindre frälsegårdarna stannade kvar även hon. De övriga fem före detta landborna bröt upp från godset. Tre av dem förblev bönder, och en blev torpare och sedermera murare.

Godset Hjulberg i Halland före och efter den stora omvälvningen 1840 då alla de 34 frälsebönderna avhystes.

De flesta av bondgårdarna revs. Böndernas mark införlivades med herrgårdens. Torp med bara en liten åkerplätt uppfördes i stället. Dagsverken till herrgården blev torparnas huvudsyssla.



Den åttonde förre frälselandbon var under en period fastighetsägare i Enköping.

Avhysningen av frälsebönder är en viktig förklaring till det minskande antalet bönder i Östsverige mellan 1800 och 1850. Längst gick nedgången i antalet frälsebönder i området allra närmast Stockholm.

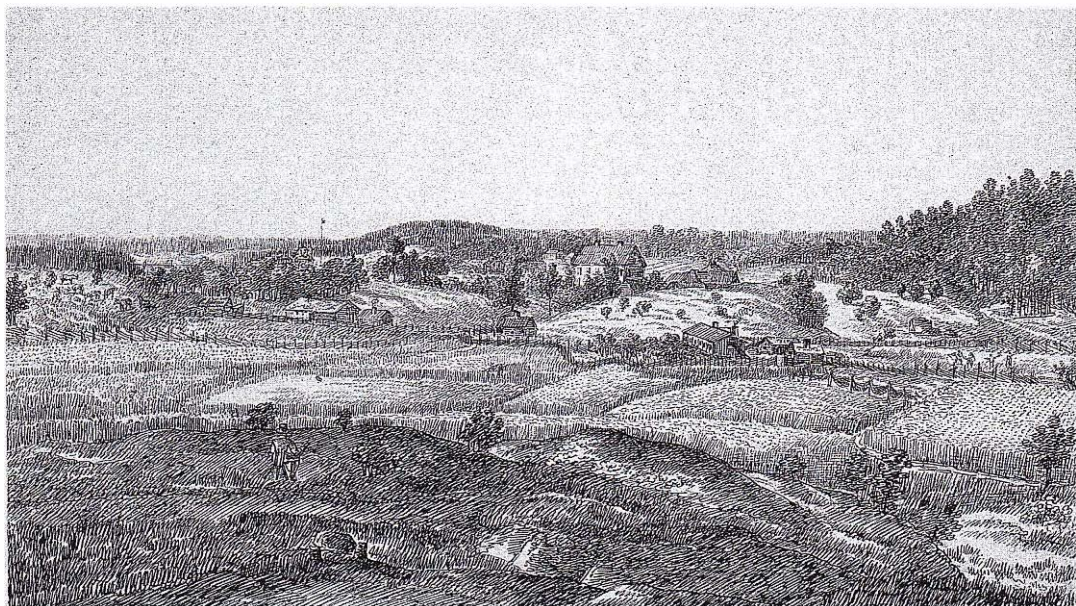
I Bromma utanför Stockholm, som då var en renodlad landsbygdsocken, ägdes 1825 nästan all jord av ståndspersoner, varav en del bodde i staden. Trots att jordbruket var socknens främsta näring fanns där endast fyra bönder, varav tre frälsebönder och en bonde som ägde ett säteri. Huvudsakligen sköttes jordbruksgöromålen av statare och deras hustrur, kompletterade med tillfälligt anställda arbetare under höbärgning och skörd.

Landshövdingen i Stockholms län påpekade i sina femårsberättelser för perioderna 1828–32 och 1833–37 den stora spridning som statarsystemet fått i området närmast huvudstaden. Avhysningen av frälsebönder var enligt honom särskilt radikalt genomförd i Lovö, Solna, Bromma, Danderyds, Lidingö, Brännkyrka och Huddinge socknar. Landshövdingen var kritisk. För de nämnda socknarna gällde, att nästan

... all jord hörer till herrgårdarne, vilkas ägare beklagligtvis tänka alltför ofta uteslutande på egen vinning ... De hava från sina gårdar förvisat alla landbönder och torpare, och begagna endast statfolk och drängar.

Denna genomgripande omvandling av godsens arbetsstyrkor ägde framför allt rum där avsaluförhållandena för jordbruksprodukter var särskilt gynnsamma: inom några mils radie från Stockholm, eller på platser som gynnades av goda naturliga kommunikationer. Längre bort från huvudstaden fortsatte torpare och frälsebönder att utgöra ett betydande inslag i godsens arbetskraft.

Så länge jordbruket var omekaniserat var säsongvariationerna i arbetskraftsefterfrågan mycket stora. Att till större delen vara beroende av helårsanställd lönearbetskraft kunde därför innebära problem. Statarna brukade ingen jord för egen del och skulle därför ha sin lön året om, även under jordbrukets lågsäsonger. Torparna och frälsebönderna behövde visserligen egen jord att bruka, men hade från godsägarsynpunkt den fördelen att de var mer eller mindre självförsörjande. Torpsystemet hade också den fördelen att den sociala kontrollen av arbetskraften underlättades.



Torparen hade mer att förlora än stataren, om han inte skötte sina åligganden.

De kvarvarande frälsebönderna genomgick efter mitten av 1800-talet på många gods en differentiering: Vissa erlade all eller nästan all sin jordränta i dagsverken, medan andra enbart betalade ränta i spannmål eller pengar. För den förra gruppen skärptes den underordnade ställningen och skillnaden gentemot torparna blev allt mindre. Frälsebönderna med enbart penning- och spannmålsarrenden fick däremot en friare ställning, och kunde i många fall med tiden friköpa sina gårdar.

Godsen, särskilt de i östra Mellansverige, gick alltså under 1800-talet in i ett stadium av mer utpräglad agrar stordrift. Eftersom torparna och statarna förrättade sitt arbete på huvudgården med huvudgårdens redskap och dragare, förutsatte de nya driftsformerna investeringar från godsägarnas sida i redskap, dragdjur och annat driftskapital. En undersökning av kapitalbildningen på huvudgårdar vid adligt ägda gods 1750–1860 visar att driftskapitalet i fasta priser växte med 120–170 procent i östra Mellansverige, men med 45–75 procent i övriga Sverige söder om Norrland.

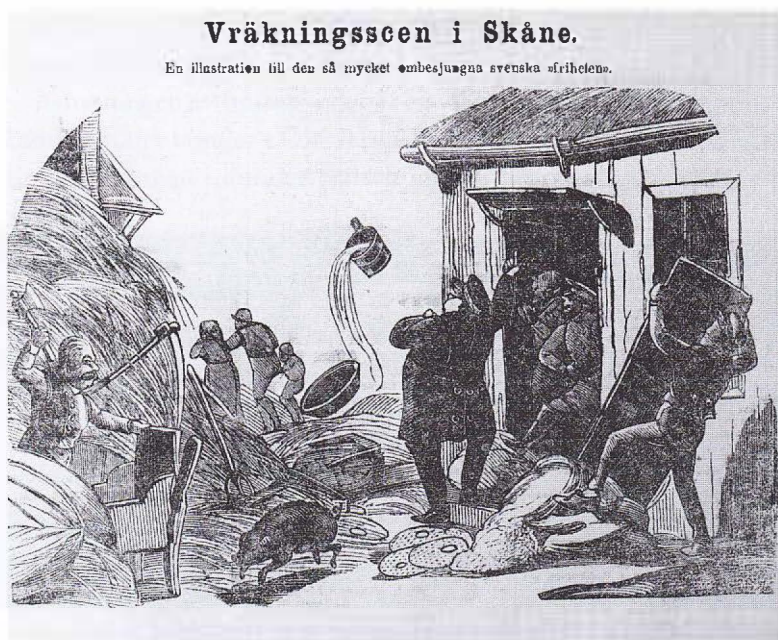
Med övergången till lönearbetskraft och med de allt större investeringarna i driftskapital var säteriernas huvudgårdar, särskilt de i östra Mellansverige, på väg att organiseras som kapitalistiska företag.

I Skåne tog godsens utveckling mot stordrift en delvis annorlun-

Östra Ytringe på Lidingö 1816. I detta område fanns knappast några bönder kvar i början av 1800-talet.

Jordbruket på godsen och de stora gårdarna bedrevs med statare och annan lönearbetskraft.

I slutet av 1860-talet förekom omfattande dagsverksstrejker bland kvarvarande hoverbönder i Skåne. I vissa fall ledde detta till vräkningar. På böndernas sida ställde sig bland annat tidningen Fäderneslandet som gav denna bild av avhysningarna.



da riktning som påminde om den engelska. Som vi sett tidigare, var det i Skåne ganska vanligt att samme frälsejordsägare ägde hela byar, ibland till och med en hel socken. Därför förekom det i Skånes frälsejordstäta områden oftare än i andra delar av landet, att hela byar avhystes och husen revs. I stället uppfördes efter engelskt mönster stora arrendegårdar, så kallade plattgårdar. Enbart i Malmöhus län anlades under 1800-talet nästan 150 stycken. I regel var plattgårdarnas areal 100–200 hektar – alltså väl i nivå med godsens huvudgårdar – och de ersatte inte sällan 5–6 gamla frälsebondgårdar. Plattgårdarna brukades av stora arrendatorer med hjälp av statare och daglönare. Även godsens huvudgårdar kom i ökad utsträckning att brukas med sådan arbetskraft.

Ny arbetsordning

Enligt den äldre ordningen hade frälsebönderna arbetat mycket självständigt, och detta tycks ha gällt ännu i början av 1800-talet. Med större arbetsstyrkor på huvudgårdarna, större investeringar i mekaniska hjälpmedel och med nya odlingssystem och odlingsmetoder, krävdes ökad tillsyn och övervakning av arbetskraften och arbetets utförande från godsledningarnas sida. Inspektorer och rättare fick under 1800-talet ökade befogenheter i förhållande till den underlydande arbetskraften. Ett tecken på arbetsledningens allt viktigare funktioner vid storjordbruken var publiceringen av så



kallade betingsläror, där man kunde finna normer för hur lång arbetstid som borde åtgå för olika slag av arbeten; genren har jämförts med den moderna industrins tidsstudier.

Ett exempel på förändringarna är vad som hände på det sörmäländska godset Julita omkring 1870. Tidigare hade fördelningen av arbetet gått till så att gårdsfogden på kyrkovallen om söndagarna meddelade arbetsordningen för veckan. Där genomgicks även de karvstockar där man skurit in märken för antalet fullgjorda dagsverken under veckan eller månaden.

Från och med 1870-talet rådde en annan ordning:

Varje vardagsmorgon klockan halv sju ställde inspektoren upp allt folket bakom stallet i en halvcirkel. Inspektoren stod på en byggplanka. Han hade bokhållaren till höger om sig och befälningssmannen till vänster.

På detta sätt fördelades nu arbetet dag för dag.

Varför stordrift?

Varför skedde denna förvandling i riktning mot kapitalistisk stordrift från slutet av 1700-talet? En nuförtiden vanlig men felaktig

Plöjning på Körtingsbergs herrgård i Vibysöcken, Närke. Teckning av Christian Staaf 1837.

föreställning är att stordrift nästan alltid är lönsammare än mer småskalig drift. Stordrift förutsätter större investeringar i fast kapital, och är därför beroende av relativt hög och framför allt *jämn* avsättning. Stora investeringar blir snabbt en börda om efterfrågan på det man har att sälja plötsligt minskar eller försvinner. Orsaken till den agrara stordriftens expansion måste alltså sökas i större och jämnare avsättningsmöjligheter för jordbruksprodukter. De bästa förhållandena i detta avseende fanns i närheten av Stockholm.

Även i fortsättningen kunde emellertid bondejordbruken tävla i lönsamhet med godsens. Långt in på 1900-talet var stordriftsfördelarna svaga i den typ av jordbruk som bedrevs i Nordeuropa.

Fler storjordbruk utanför säterierna

Det uppsving för storjordbruken som kan iakttas från 1700-talets slut gör att ståndspersoner, ofta ofrälse, etablerar sig som storjordbrukare även utanför säterier och boställen. Det blev vanligare att ståndspersonerna köpte eller arrenderade jord – inte sällan skattejord – och blev aktiva jordbrukare, som regel då i större skala än de traditionella bondgårdarna.

I några undersökta områden i Skaraborgs län ökade ståndspersonernas andel av mantalet från 13 procent 1770 – då det så gott som enbart var fråga om boställen och säterier – till 25 procent 1850. I tre östgötahärader ökade det av ståndspersoner brukade mantalet från 25 till 32 procent mellan 1810 och 1860. Ett genombrott för ståndspersonerna som aktiva jordbrukare sker under perioden av mycket höga spannmålspriser under 1800-talets två första årtionden.