

Den svenska plogens historia

En översikt

AV RAGNAR JIRLOW

Västerås

När man i vårt land språkligt skiljer mellan det symmetriskt byggda *årdret*, som endast drar upp en fåra i jorden, och *plogen*, som dessutom vänder en bred tilta med hjälp av den på ena sidan fästa vändskivan, har dessa två termer i de nämnda betydelserna månghundraårig hävd i svenskan. Ett undantag utgör emellertid gotländskan, vari årdret kallats *spitsplog* och plogen *vändplog*. Företeelsen är dock sen (JIRLOW 1953 d). Där emot varierade dessa redskap förr betydligt mer än nu i sin uppbyggnad och då framför allt geografiskt. Liksom folkdräkten skilde sig från landskap till landskap, kunde man bland plogarna iakttaga en liknande provinsmässig fördelning av typer. Man talade om dalplog, västmanlandsplog etc. Därmed avsåg lantbrukaren den inom ett landskap uppträdande dominerande typen, som dock i sin utbredning ej alltid så noga följde landskapsgränserna. För kännedom om mera detaljerade förekomster hänvisas till de i litteraturförteckningen nämnda landskapsmonografierna.

Högplog och lågplog

De väsentligaste skillnaderna i typ hos den med vändskiva utrustade plogen framträdde framför allt i ramens uppbyggnad, i bakståndarens förbindelse med ås och vise och i metoderna för ställandet av åsens främre del för olika djupgång. Efter ramens figur skiljes nedan mellan lågplogar och högplogar. På lågplogen utgjordes ramen av en enkel fyrkant, vars sidor bildades av bakståndare, vise (det i jorden gående fotstycket), framståndare och ås (dragstång). Se fig. 1. På högplogen — med en norsk term även kallad grindplog — hade däremot framståndaren växt i höjden upp till en mer eller mindre vågrätt gående handstång för plöjaren. Ramen delades alltså på tvären av åsen och bildade en av två firsidigar sammanställd, mer eller mindre rektangulär figur (fig. 2). Gränsen mellan hög- och lågplogar följde västgränsen av Dalarna, Västmanland och Närke ned till Vättern (karta fig. 3).

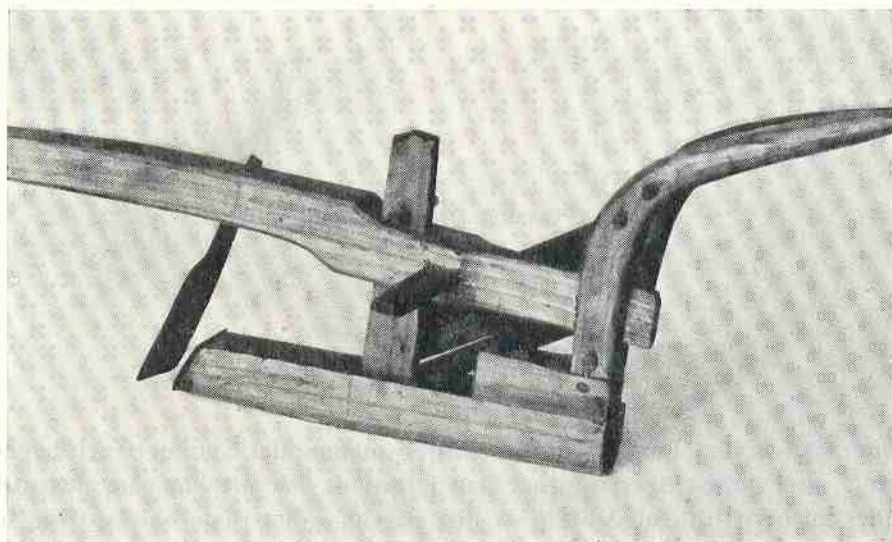


Fig. 1. Kärrplog. Lågplog med skalmar. Kärran ej återgiven. Modell från 1700-talet, märkt »Skåne». L. 49 cm. U 27. Efter Jirlow 1948 a.

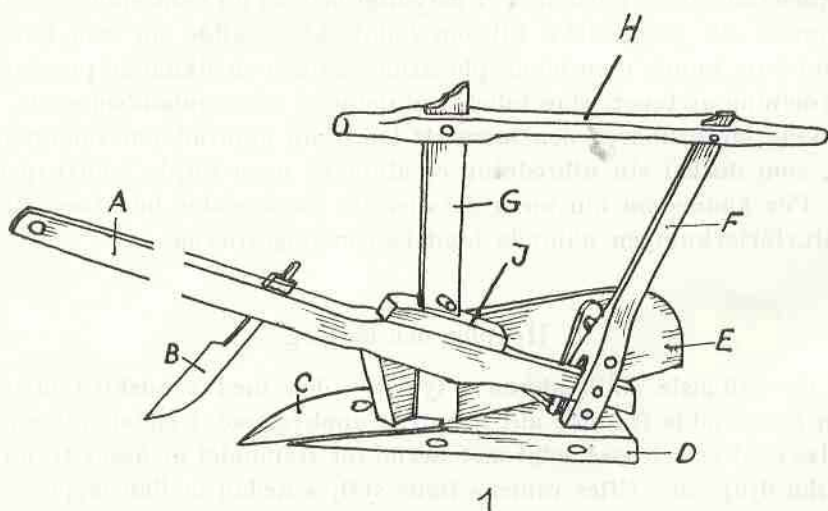


Fig. 2. Högplog med lång tappås. Modell från 1700-talet. Västmanland. L. 60 cm. U 88. A ås, B rist, C bill, D vise, E vändskiva, F bakständer, G framständer, H handstång, I lättbro.

Den norrländska högplogen avvek dessutom genom att den hade bakständeren tappad ned genom åsen, s. k. hálås; fig. 4. Gränsen löpte efter Dalarnas och Upplands nordgräns, dock så att Gästrikland utgjorde ett utpräglat blandningsområde. Alla andra svenska plogar hade tvärtom åsen tappad in i bakständeren (tappås; se kartan ovan).

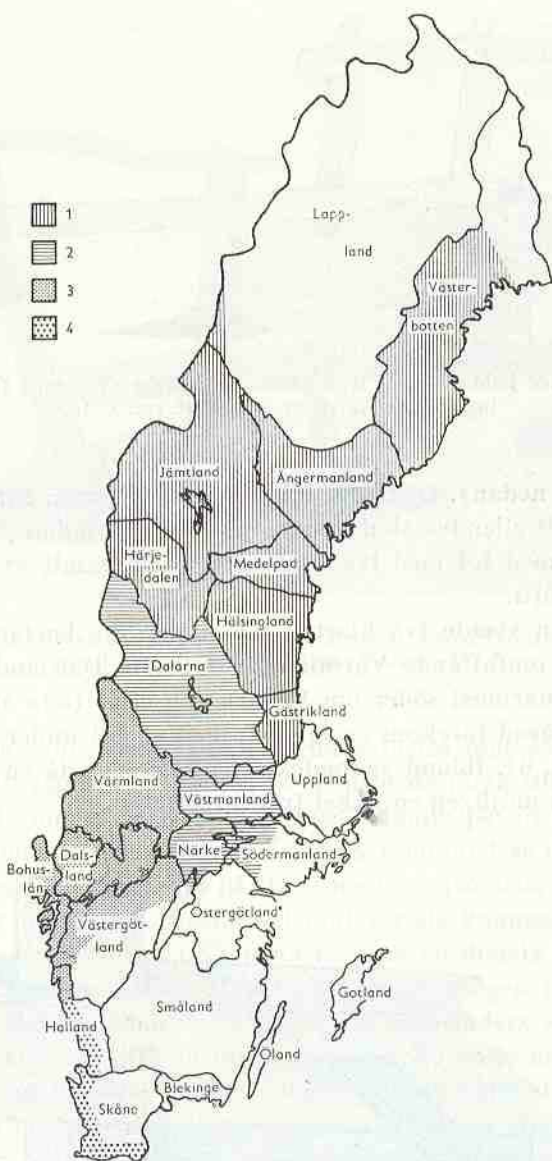


Fig. 3. Svenska plogtyper omkring 1750. Utbredningskarta. Bertil Larsson del. 1. Högplög med hålås. 2. Högplög med tappås. 3. Lågplög med fot. 4. Lågplög med kärra.

Högplögen med tappås uppvisade två variationer, en östlig och en västlig (ej återgivna på kartan). Närmast väster om Mälaren, där plögen förefaller vara gammal, nämligen i Västmanland, västra Södermanland och Närke, plöjde man med plogar med lång ås, vars främsta del vilade på dragarnas ok (se fig. 2). I landskapet Dalarna däremot körde man med fotplog, dvs. plögen ställdes längst fram på åsen medelst en där intappad självvuxen

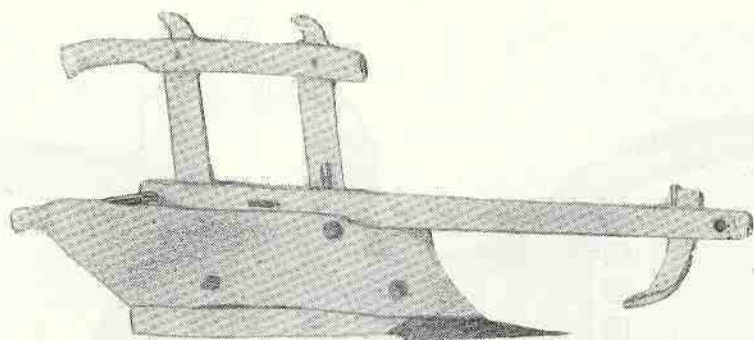


Fig. 4 a. Högplög med hálås. Modell från 1700-talet, märkt »Tossplög från norra Helsingland». Vändskiva av trä. L. 46 cm. U 10.

krok (se fig. 23 nedan). Denna kunde i senare tid vara sammansatt av en kort mede och ett eller två skaft. Fig. 5 avbildar en sådan plög, belagd från södra Dalarna, med fot med två skaft och risten ersatt av ett från ås till vise gående deljärn.

Även lågplogen visade två klart skilda typer (se kartan). På ett västsvenskt område omfattande Värmland, Bohuslän, Dalsland, av Västergötland häraderna närmast söder om Väneren och efter Göta älv och av norra Halland Fjäre härad förekom en lågplog med en fot under plogens främre del (fotplog; fig. 6). Ibland saknades foten. Det var då en svängplog med fri ås. Denna var möjligen en nyhet från 1700-talet.

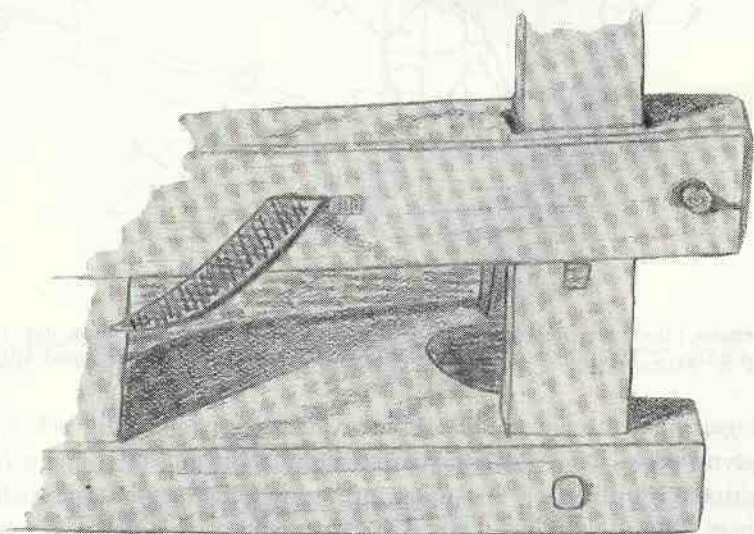


Fig. 4 b. Detalj av föregående från landsidan. Sidrist. Hálås och hálvise. Vise av bottenplanka med u-formigt urtag bak. Efter Jirlow 1952 e.

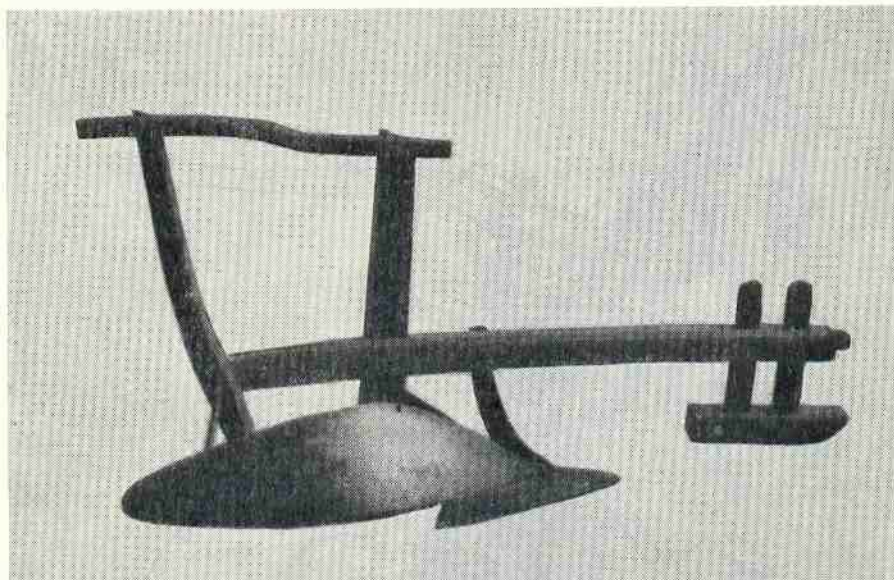


Fig. 5. Högplög med tappås. Deljärn. Fot med två skaft. Södra Dalarna. Bältarbosmedens typ. L. 1,80 m. LM 151. Efter Jirlow 1952 d.

De västsvenska fot- och svängplogarna avlöstes mot söder på Hallands och Skånes slättbygder av kärrplogen, en med de förra till konstruktionen ganska likartad tung plog men med åsen vilande på en kärra (se fig. 1 ovan). Det bör ha varit en ståtlig syn att på 1700-talet se den skånska plogen i all sin glans förspänd som på fig. 7 med sex par oxar och ett par hästar i spetsen för anspannet. Resultatet motsvarade knappast ansträngningarna. Linné anmärker också i Skånska resa på kördonets längd och tyngd liksom på den trubbiga billen. Han förklarar säkerligen riktigt dess förekomst med att skånebonden var »trägen vid sina fäders sed» och att prestigehänsyn inverkade: »Då en bonde kommer körande med 6 à 7 par för plogen, sätter han handen i sidan och tycker sig vara större djur än en herre, som åker med även så många hästar.» En i viss grad rationell grund fanns emellertid. Slättbonden födde upp slaktoxar och det var ju då ganska naturligt, att man utnyttjade dessa i arbetet. Det är begripligt, att denna plog med sitt långa anspann ej vann insteg utanför slättbygderna. Skogsbygdens bönder hade ej ekonomisk möjlighet att hålla sig med denna dyrbara apparat och på deras små åkrar var det ogörligt att vända med ett så långdraget kördon eller att slingra sig fram mellan de många jordfasta stenarna. Kärrplogen, som med sitt anspann kunde vara upp till 19 à 20 meter lång, kunde därför ej spridas norr om Skånes slättbygder. Även den västsvenska plogen var i äldre tid ofta tung och drogs av ett ganska imponerande antal dragare, något som synes vara förklaringen till att den

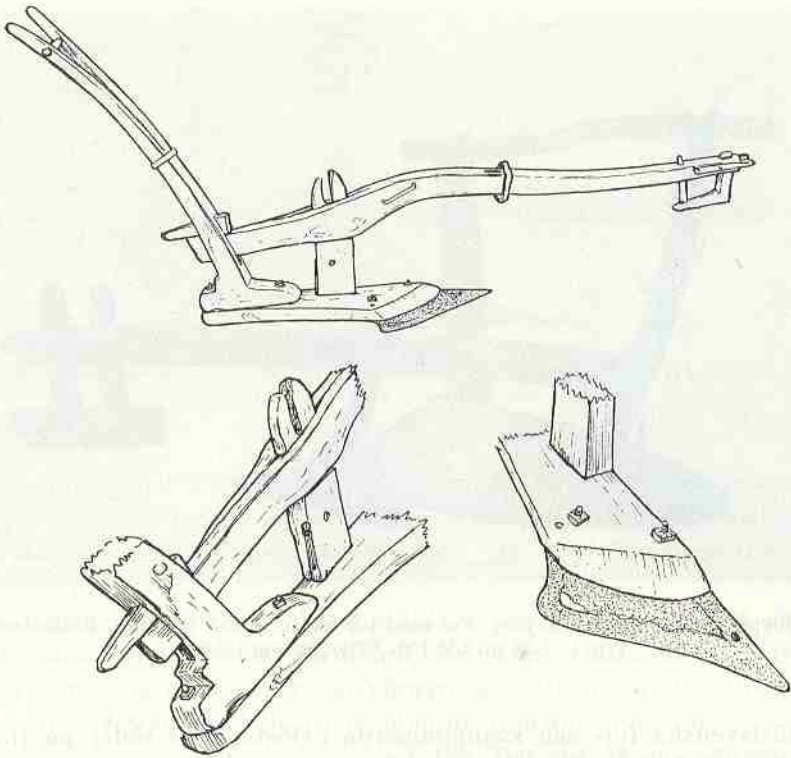


Fig. 6. Lågplög med fot. L. 1,70 m. Vändskiva och rist saknas. Underbill. GM 5049. Ytterby sn, Bohuslän. Efter Jirlow 1954 B.

ej spreds utanför slättbygderna söder om Väneren. Först så småningom synes man här som i Skåne ha minskat på antalet dragare, tidigast i Värmland, och plogen blev på så sätt lättare att hantera.

Ålder och härstamning

Någon anledning att tro, att vi själva uppfunnit plogen, finns icke. Både redskapets former och den till detsamma knutna terminologien gör en sådan tanke omöjlig. Plogen måste alltså ha införts utifrån. Men på vilken väg? Att den kommit till Sverige från norr är givetvis uteslutet. Detta gäller även vägen över Finland. Där har man tvärtom fått den vanliga vändplogen från oss i sen tid. Förut kände visserligen finnarna till gaffelplogen, men denna är en helt främmande östlig form och har intet samband med våra plogar (JIRLOW & VILKUNA 1957).

Avgörande för problemet om plogens invandring är den överraskande lakunen ifråga om dess utbredning, som framgår av kartan ovan. Redskapets har sagnats eller i varje fall ännu fram mot 1800 ej slagit igenom på

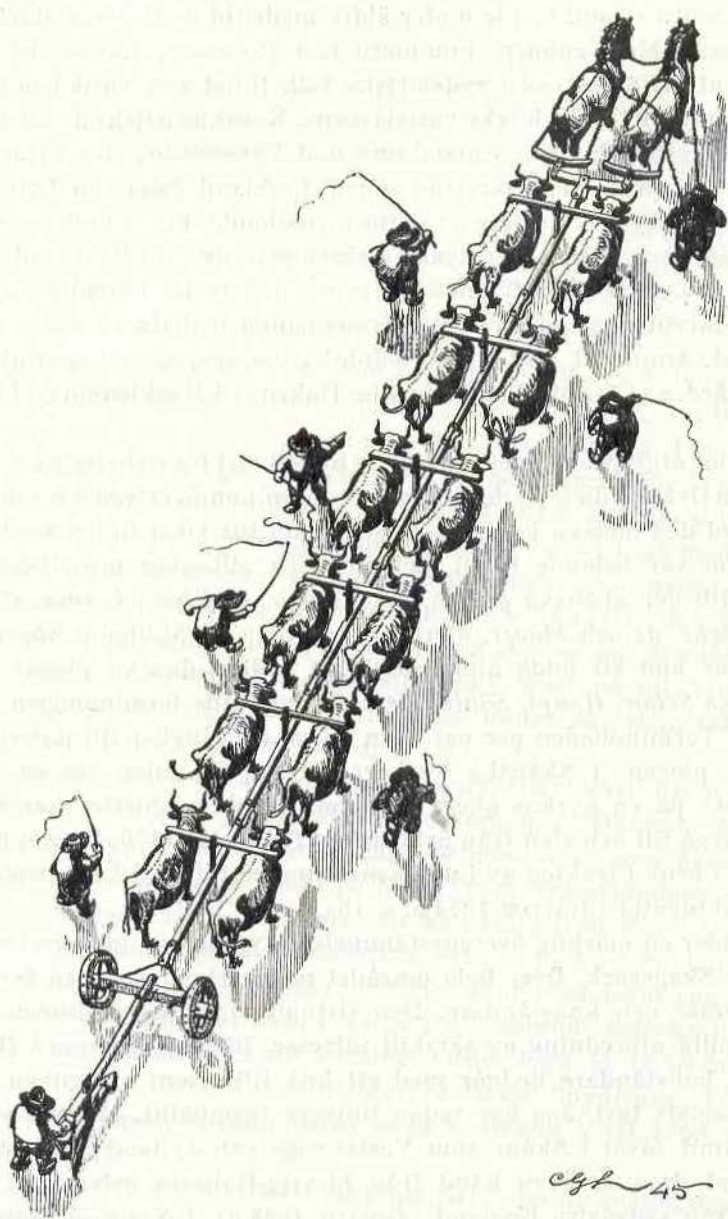


Fig. 7. Skånsk kärrplog »med fjorton hoed forre» från 1700-talet. Rekonstruktion av C. G. Lekholm. Efter Kulturen 1945.

kuststräckan från Uppland till Blekinge. Detta tomrum omfattar dessutom hela Småland, Östergötland och största delen av Västergötland. Detta gör en sydöstlig import över Östersjön föga trolig. En förklaring till lakunen ligger i den historiska situationen i Tyskland under medeltiden. Efter Ös-

tersjöns södra strand bodde under äldre medeltid baltisk-västslaviska stammar, t. ex. i Mecklenburg, Pommern och Preussen. Ehuru det förefaller möjligt, att vissa öst- och sydslaviska folk tidigt nog varit i besittning av plogen, gäller detta dock icke västslaverna. Karakteristiskt är att Paul Leser i sitt betydelsefulla verk *Entstehung und Verbreitung des Pfluges* saknar äldre belägg för kärrplogar från norra Tyskland öster om Lybeck, ehuru han ej drar några slutsatser av detta förhållande. Först under senare delen av 1100-talet började den tyska erövringen av Nordtyskland (KUMLIEN 1943, s. 3 f.) och endast långsamt synes den tyska kärrplogen ha vunnit terräng därvid utgående från tyskarnas gamla boplatser i södra och västra Tyskland. Ännu vid mitten av 1800-talet dominerade ett av allt att döma slaviskt årder («der Mecklenburgische Haken») i Mecklenburg (LESER 1931, s. 110 f.).

Däremot utgjorde Skåne en naturlig infallsport för nyheter på området och endast en flyktig blick på den skånska plogen kan övertyga oss om dess samband med den danska kärrplogen, som i sin tur visar likhet med den kärrplog, som var ledande typ i Mellaneuropa alltsedan medeltiden. Termer knutna till den skånska plogen, såsom *skär, löb, huvud, sula, stärt, asäde, fjel, sträcke, ås* och *klöver*, återfinns samtliga på Själland. Några av dessa ord pekar mot ett ändå äldre samband mellan danska plogar och tyska (jfr tyska *Schar, Haupt, Säule, Sterz*). (Angående terminologien se JIRLOW 1954 a.) Terminologien ger oss även en viss möjlighet till datering av den skånska plogen. I Skånska kyrkorätten kap. 5 talas om en man, som »pløghær» på en kyrkas åker. Eftersom alla handskrifter har verbet, bör detta återgå till urtexten från ärkebiskop Eskils tid 1170. Plogen torde alltså ha varit i bruk i trakten av Lund senast under 1100-talet och troligen redan under vikingatid (JIRLOW 1954 a, s. 18).

Det råder en märklig överensstämmelse i typ mellan plogarna runt Kattgall och Skagerack. Över hela området möter lågplogar med fyrsidig ram, två skalmar och knäståndare. Den sistnämnda konstruktionen är genom ålderdomlig utbredning av särskilt intresse. Bägge eller som i fig. 1 och 6 ovan en bakståndare nedgår med ett knä till visen, vid vilken detta knä sedan naglats fast. Jag har redan tidigare framhållit, att typen bevisligen förekommit såväl i Skåne som Västsverige och Jylland åtminstone sedan 1700-talet. Den är även känd från Slesvig-Holstein och sedan 1400-talet belagd från sydvästra England (JIRLOW 1948 c). I Norge är lågplogen med knäståndare känd från Hedmarks, Buskeruds och Nord Trøndelags fylken. Här träffas knäståndare även på högplogar i Oplands och Buskeruds fylken. Konstruktionen avbildas, såsom H. Stigum påvisat, 1771 från Borre härad i Vestfolds fylke. Den sydvästskandinaviska förekomsten av lågplogar med knäståndare synes att döma av beläggen från Slesvig-Holstein och England knyta an till ett äldre vidsträcktare utbredningsområde runt Nordsjön.

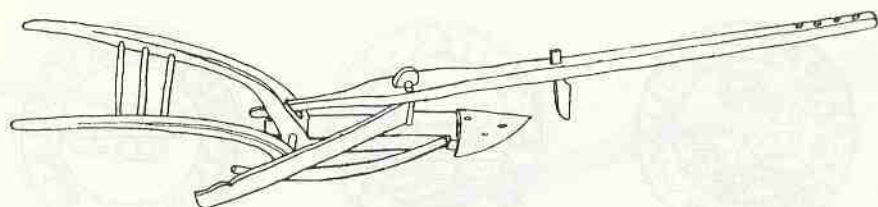


Fig. 8. Skånsk lågplög med lång ås och utan kärra. Modell från 1700-talet. Märkt »Willands härad». L. 0,46 m. U 41. Torsten Andersson del. Efter Jirlow 1954 a.

De västsvenska plogarna visade som ovan framhölls en betydande överensstämmelse i typ med den skånsk-halländska kärrplogen. Skillnaden bestod framför allt i att de förra saknade förställare, kärra. I och för sig vore det möjligt att antaga, att kärrplogen under spridning norr över i norra Halland förlorat sitt hjulpar i likhet med vad som förmodligen skett i nordöstra Skåne, där man främst inom Villands härad kört med en plog, som saknade förställare och vars ås framtill vilade på oxarnas ok. (Åsplogens utbredning i Skåne återges hos JIRLOW 1954 a, fig. 10.) Såväl terminologin som uppbyggnaden av plogen (de två skalmarna, den låga ramen och vändskivans komplement med stjälpstång) tyder på att Villandsplogen fig. 8 uppstått ur den skånska kärrplogen under påverkan från kringliggande bygders årder (JIRLOW 1954 a, s. 7 f.).

Dock förefaller det icke troligt att plogarna efter Västkusten upp till norska gränsen framgått ur den skånska kärrplogen. Häremot talar terminologiska och typologiska skäl. Sådana benämningar som *åsjärn* 'rist', *plogjärn* eller *underjärn* som namn på billen, *varg* 'framståndare' och *värg* ds, *il* 'vise' och *styre*, vilka vi i stort sett kan följa från Fjäre härad och norr över i Bohuslän, Dalsland, Värmland och norra Västergötland visar, att denna grupp haft sin särskilda historia, som med termerna *varg*, *il* och *styre* knyter an åt norskt håll. I Norge synes sålunda beteckningar som *il* och *styre* vara ganska allmänt spridda. Ordet *värg* är förtecknat från Östfold fylke 1779. (J. N. WILSE, Beskrivelse över Spydeberg, 1779. Angående den västsvenska terminologien se bl. a. BERGH VAH 1759 s. 214 f. och JIRLOW 1953 a.)

Även till typen erinrar de västsvenska plogarna om de sydnorska. Framför allt synes kärrplogen av ålder ha saknats även i Norge. Belägg finnes visserligen från Jären på Vestlandet, men det synes då röra sig om ett tillfälligt och sent gästspel av nordvästjutska plogar vid 1800-talets början (STEENBERG 1936, s. 153 f.). Medan den skånska plogen alltid visar samma enhetliga typ med två skalmar, varierar plogarna kring Oslofjorden på ett likartat sätt som i Västsverige. På båda hållen träffar man vid sidan av typer med två bakståndare även sådana med en dylik, vilken upptill spräckts till två handtag. Även i övrigt kan man hos plogarna på ömse sidor

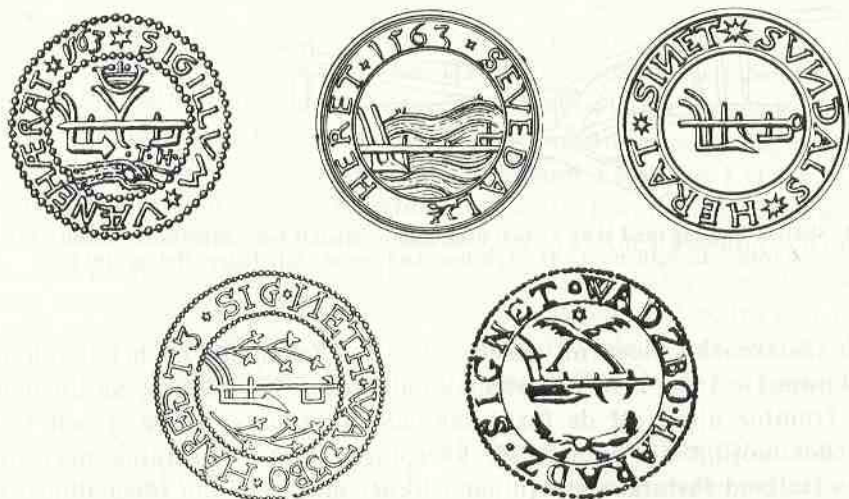


Fig. 9. Häradssigill. Från vänster till höger upptill: Vänerhärad, märkt »1563»; Sävadal, märkt »1563»; Sundal 1633. Dito nedtill: Vadsbo 1568 och 1746. Efter Jirlow 1953 a.

av den svensk-norska gränsen iakttaga ett omisskännligt släktttycke, vilket synes ha bestått genom långa tider.

Vad de västsvenska plogarnas ålder angår kan man på häradssigill följa både typen med två skalmar och den med spräckt bakståndare tillbaka till 1500-talet. Det fanns dessutom redan då fotplogar, möjligen även svängplogar. Se häradssigill från Vadsbo 1568, Vänerhärad 1563, Sävadal 1563 och Sundal 1633! Av dessa verkar de från Vadsbo och Sundal medeltida (fig. 9; JIRLOW 1953 a).

I Yngre Västgötalagen dyker rättstermen *aplôghia* (*aplôia*) upp. Den betyder 'plöjning in över gränsskillnaden till annans område'. Ordet är ju en bildning till plog och förutsätter alltså detta redskaps existens senast omkring 1300 i landskapet. Möjligt är att plogen i Norge uppträder tidigare än i vårt land. Säkert är, att man finner ordet plog belagt så tidigt som omkring år 1000 — alltså tidigare än i det övriga Skandinavien — och då ej som beteckning för själva redskapet utan i överförd bemärkelse, vilket bör förutsätta, att redskapet var långt äldre än denna tidpunkt. Belägget återfinnes i en dikt av Tjodolfr Arnorrson, som troligen stupade vid Stamford Bridge 1066. Skalden prisar Harald Hårdråde för att denne i ett härnadståg till Oplandsfylkerna besegrat upproriska bönder och lärt dem att ha härjade marker (*auðan plog* eg. 'öde plog'). (För diskussion av belägget tackar jag professor Magnus Olsen, Oslo.) Det förefaller under sådana förhållanden rimligt att antaga, att den västsvenska plogen invandrat från södra Norge under vikingatid och spritts till landskapen runt Vänerna.

Men varifrån fick norrmännen sin plog och hur såg den till en början ut? Utan ett åtminstone preliminärt svar på denna fråga kan man knappast

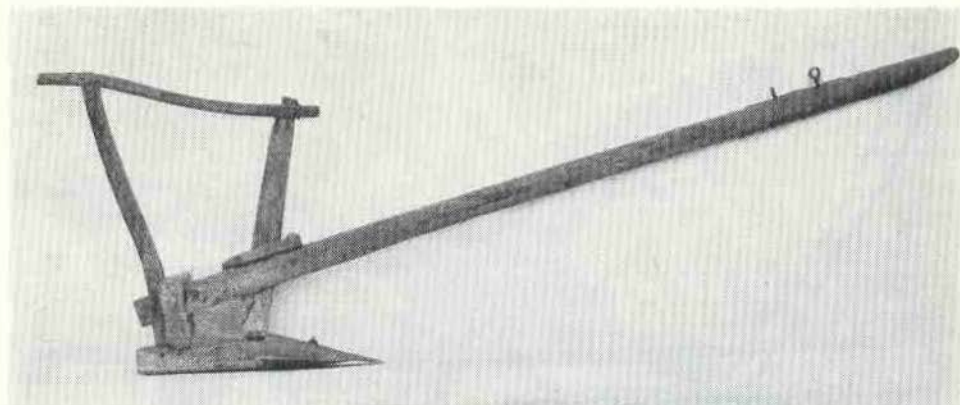


Fig. 10. Högårdar med lång ås. Märkt »1836». Säby socken, Västmanland. NM 124189.

lösa problemet om de svenska plogarnas historia. Tanken går närmast till England som ursprungsland. Endast på de Brittiska öarna torde vändplogar utan förställare ha förekommit vid denna tid. I det medeltida England fanns både sväng-, kärr- och förmodligen även fotplogar, likaså dylika med spräckt bakständer och med två frigående skalmar (PASSMORE 1930 pl. II; plog med »ploughfote» omtalas av FITZHERBERT 1534; ib. s. 26). Knäståndare förekom (se ovan). Senast under vikingatid kan alltså norrmanen från England ha importerat en låg tappåsplog, som varierade i typ. Den kan ha haft en eller två knäståndare. Åsen har antingen svingat fritt eller haft en fot framtill. Nämnas bör att typen med två knäståndare visar en ålderdomlig utbredning i Norge under de sista århundradena, dels lokaliserad till södra Norge (se ovan), dels till Tröndelagen. (En svängplog med vändskiva av trä och med två skalmar, den ena med knä, från Ogdal, Sör-Tröndelag, finnes i Norsk Folkemuseum, Oslo.) I de nämnda fallen har motsvarigheter förekommit på västsvenskt område, vilket delvis framgår av sigillplogarna på fig. 9 ovan. Möjligt vore alltså att lågplogar med eller utan fot invandrat från England under vikingatid dels till Sydnorge, framför allt Oslotrakten, dels till Tröndelagen. På den mellanliggande kuststräckan synes Vestlandet från Rogaland i söder t. o. m. Sogn och Fjordane i norr först i sen tid ha erhållit redskapet. Över Östfold har sedan denna plog fortsatt till Sverige.

De övriga tre huvudtyperna av gamla svenska plogar har samtliga hög ram. Dessa högplogar torde bäst förklaras såsom kontaminationsformer, som uppstått vid lågplogens möte med Mälardalens högårdar. Enklast framgår detta vid en jämförelse mellan högårdar med lång ås å ena sidan (fig. 10) och högplogar med samma typ av ås (jfr fig. 2 ovan). Skillnaden består egentligen endast i att högplogen utrustats med vändskiva på sin högra sida. Högårdret förekom rätt mycket i Norrland, ehuru det i huvud-

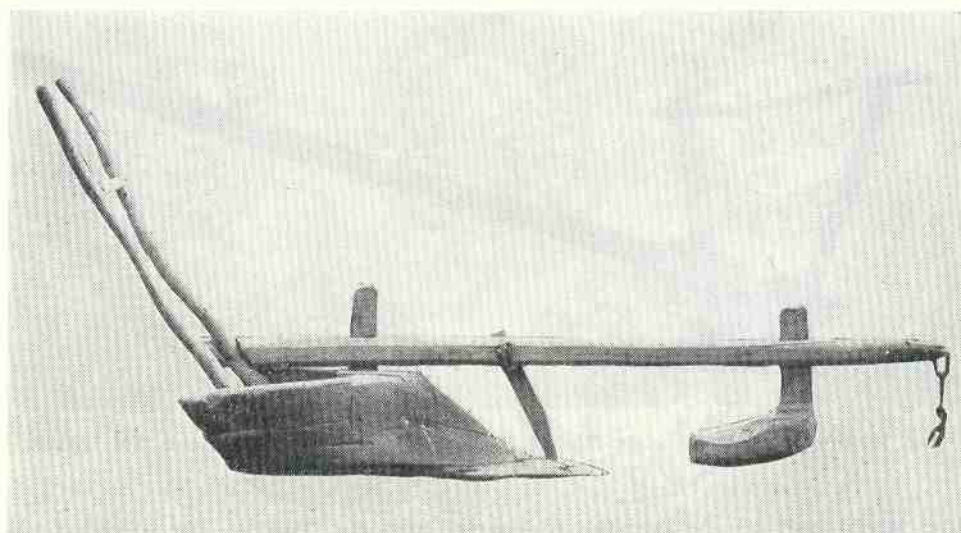


Fig. 11. Lågplög med fot. L. 1,81 m. Venjans socken, Dalarna. NM 73990.

sak där är ganska sent. Från mälardalarna fortsätter det sedan söder över genom östra Östergötland ned i nordöstra Småland. Redan på 1300-talet torde det ha spritts via Åland till sydvästra Finland (JIRLOW-VILKUNA 1957). I Norge har högårdret varit mycket litet känt. Möjligen har detta årder utgått från Sveaväldets gamla centrum kring Mälaren under vikingatiden (S. ERIXON 1948, fig. 47, och 1956, s. 127 f.). Högårdret har som uråldrigt arv inom den gamla årderfamiljen varit utrustad med lång ås, som framtill vilade på dragarnas ok. När sedan lågplogen kring Väneren under sin vandring mot öster genom Närke och Västmanland mötte högårdret, har detta från lågplogen övertagit vändskivan men i övrigt förblivit oförändrat. I Östergötland, där åsplogar utnyttjats i mycket begränsad utsträckning redan före 1750, förekom sådana med knäståndare (JIRLOW 1955 a), vilket kan tyda på att denna typ tidigare även förekommit i Närke.

Mera komplicerade öden synes Dalarna med dess fotplög ha genomgått. En värmländsk låg fotplög torde en gång hava övergått gränsen till Dalarna och vunnit utbredning i landskapets västra delar. Detta förklarar förekomsten i Orsa, Mora, Venjan och Älvdalen av ålderdomliga plogar med två bakståndare nedtill fortsättande i förlängda självvuxna knän, som tillika fått bilda vise (ej återgivet på kartan; fig. 11). Släktskap med värmlandsplogen med två knäståndare är ögonskenlig. Skillnaden består egentligen i att den dalska lågplogen saknat vise. Sedermera har även här högårdrets ramform med ett handtag trängt upp, erövat hela Västerdalarna, ja, även det angränsande Västvärmland. På så sätt förklaras att i Widmark-Brasks avhandling från 1790 om jordbruksredskapen i Värmland

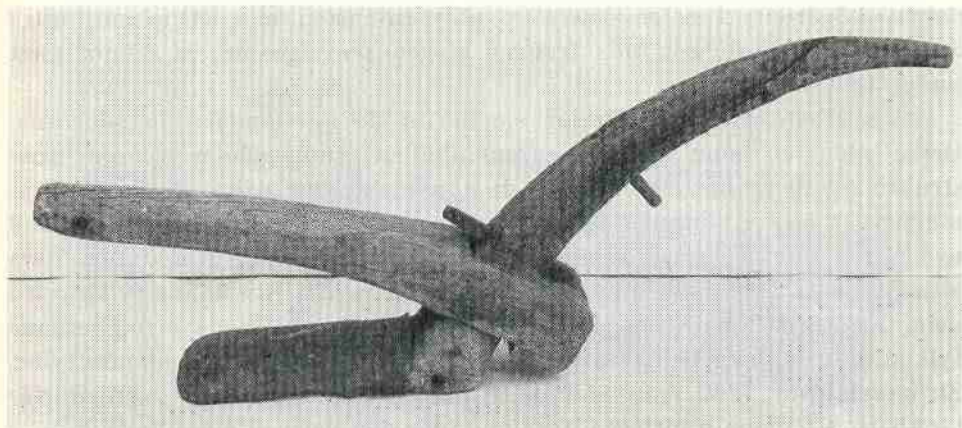


Fig. 12. Årder med hålås. Borgsjö socken, Medelpad. NM 171551.

såväl högplog som lågplog omtalas och avbildas. Högplogen omnämnes 1805 från Värmland under namn av »westerdalsplogen». Under 1800-talet uppträder den endast sporadiskt i östra Värmland. (Angående värmlandsplogar se JIRLOW 1951 a.)

Det torde vara möjligt att nå fram till en åtminstone ungefärlig ålder för de ovan behandlade två högplogarna med tappås. Det är påfallande, att plogen ingenstädes finnes nämnd i svealagarna från tiden omkring 1300, medan termer som *ardher* och *æria* i samtliga tyder på årdrets allmänna förekomst. Även Magnus Erikssöns Landslag omkring 1350 har endast verbet *ärja*, medan först Kristoffers Landslag på 1440-talet vid sidan av detta verb förtecknar termerna *plog* och *trädestockar*. Sistnämnda term är från vår tid väl belagd särskilt från Mälardalen i betydelsen högårdar med lång ås. Onekligen ser det ut som mer än en tillfällighet, att plogen omtalas första gången i en lagedition av bajraren Kristoffer, som bör ha känt den från sin hembygd. Bortsett från denna väl djärva tanke är det dock knappast för vägsamt att av källornas tystnad förmoda, att plogen kommit till Mellansverige först under senmedeltiden. Under 1500-talet börjar redskapet att där omnämnas i inventarieförteckningar, dock med nämnvärd frekvens endast i Dalarna, Närke och Västmanland, varifrån det långsamt synes ha spritts till västra Sörmland (JIRLOW 1951 e, 1952 d, 1953 c och 1957 a).

I Östergötland återger ett sigill från Åkerbo härad från 1571 en högplog med lång ås och rist. Trots detta dröjde plogens slutgiltiga genombrott i Östergötland till 1800-talet. Möjligen visar en väggmålning i Glanshammars kyrka, Närke, från 1589 samma typ.

Av allt att döma synes alltså högplogarna med tappås ha uppstått under senare medeltiden ur mötet mellan den västsvenska lågplogen och Mälar-

dalens högårdar. I östra delen av utbredningsområdet (Uppland, östra Sörmland och Östergötland) tränger plogen sent igenom, ja ibland först under 1800-talet.

Det svåraste problemet utgör emellertid de norrländska högplogarna. Dessa bildar en inom sig klart sammanhållen grupp genom hålåsen. Konstruktionen är egenartad, eftersom de nordvästeuropeiska plogarna av gammalt tycks ha haft tappås. Högplogen med hålås fortsätter från Jämtland in i Norge, där den visar en delvis sporadisk och nordlig utbredning. Mera allmän synes den under 1800-talet endast ha varit i Nordlands fylke och i delar av Nord Trøndelags, Møre och Romsdals och Sogns och Fjordane fylken. Ett enstaka belägg är mig känt från Heskestad, Rogalands fylke. Ström skildrar 1762 från Söndmøre endast denna typ. Det vore därför tänkbart, att typen uppstått i Norrland, där den varit allmänt spridd.

Med hänsyn till sitt nordliga läge är plogen i Norrland överraskande gammal. I Nederluleå prästgård fanns det 1569 »veltebillar 3 st:r» jämte »ålebiller 1 st:r», i Skellefteå prästgård omtalas omkring 1543 två »vältar», på kungsgården i Jämtland fanns ett »plogiern» 1569 och på motsvarande gård i Bjärträ i Ångermanland 1556 3 »plogbiller» och 3 »ålebiller». I den s. k. Delsbovisan, som torde ha tillkommit i Hälsingland omkring 1434, omtalas både »ål» (årder) och »plog». Omkring 1700 beskrives den senare som utrustad med hålås (BROMAN 1911). Säkerligen återgår plogen i Norrland till medeltiden och troligen i hålåsplogens form. Proportionen mellan förekomsten av plog och årder tyder på att plogen redan på 1500-talet ej blott träffades sporadiskt utan även flitigt användes. Redan omkring 1500 har det alltså rått ett genomfört plogbruk åtminstone i övre Norrland. När vi i Jämtland redan under 1700-talet finner, att årdret undanträngts av plogen, något som även torde ha gällt delar av Norrbotten och Västerbotten, synes detta förutsätta här som i Bohuslän och Värmland, att plogen i samtliga dessa landskap sedan lång tid tillbaka blivit det ledande redskapet och därvid så småningom undanträngt årdret.

Om sålunda hålåsplogen i Norrland åtminstone återgår till medeltiden och även att döma av utbredningen är äldre än i Nordnorge, ligger det nära till hands att tänka sig, att konstruktionen med hålås uppstått här och då under påverkan av det gamla årdret häruppe. I Medelpad hade nämligen det bronsåldersmässiga årdret med hålås (fig. 12) levat kvar. Det fanns även i angränsande trakter av Jämtland och också i Härjedalen, där dock vanligen med en förbindande handstång från bakkrok till ås.

Även om hålåskonstruktionen överflyttats till plogen i Norrland har givetvis utrustningen med vändskiva och rist importerats och troligen över Trøndelagen. I flera hänseenden visar denna plog på sammanhang med Norge. När billen sålunda kallas för *plogjärn* i Jämtland 1569, är det närmast en norsk term; *bill* är den gamla svenska beteckningen.

Den ännu i dag brukliga benämningen *vält* 'plog' har gamla anor i Norr-

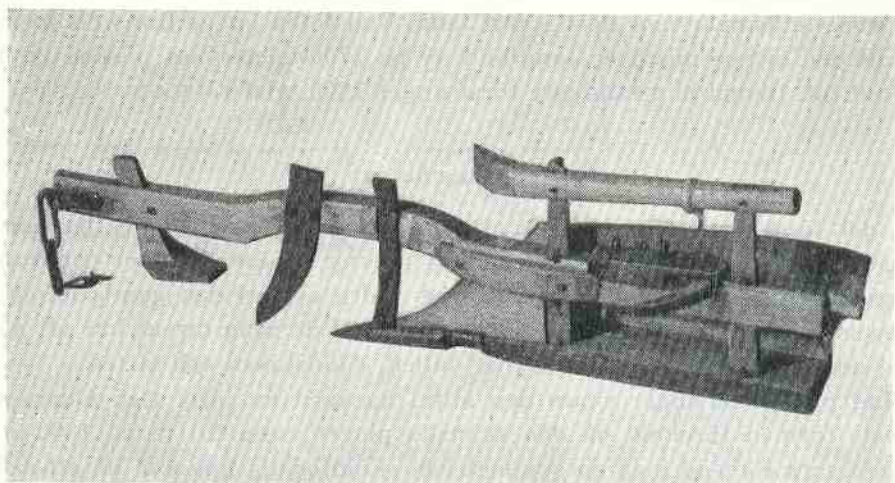


Fig. 13. Högplog. Modell tillverkad av Eric Israelsson i Sjö, Häggdångers socken, Ångermanland. Från 1700-talet. L. 22 cm. LM 125. Efter Jirllow 1951 c.

botten och Västerbotten och ingick 1747 i Ångermanländskan (*vältander* 'beslag på visen', *vältås*). Alltjämt säger man *vält* om plogen i Nordmalings socken i norra Ångermanland. Termen erinrar om den allmänt norska termen *vältefjöl* 'vändskiva'.

På äldre jämtländska och ångermanländska plogar fanns dessutom en eller flera slitklossar efter åsens landsida avsedda att hindra nötning, när plogen släpades (fig. 13 med slitkloss vid framståndaren). Sådana beslag har en vidsträckt utbredning i Norge. Invandringsvägen för dessa drag bör givetvis ha varit den även eljest välkända vägen efter Ljungan och Indalsälven genom Medelpad och Jämtland över till Trøndelagen. Den har ju trafikerats alltsedan tidig stenålder och Wencke Slomann har påvisat, hur livlig trafiken varit under de 600 första åren av vår tideräkning. Inflyttandet kulminerade omkring 400–450 e. Kr., då det möjligen förekom en direkt norsk bosättning i Medelpad (SLOMANN 1948, s. 61 f.). Jämtland förblev även i fortsättningen ett gränslandskap, påverkat både från väster och öster, vilket framgår av att det ännu under medeltiden en tid förblev politiskt under den norska kronan, ehuru det i kyrkligt hänseende hörde under ärkebiskopen i Uppsala. Märkligt är att ännu Hälsingelagen uppvisar tydliga skikt av västnordisk terminologi (AHLNUND s. 22).

Tilläggas bör att överflyttandet av den höga ramen och foten under åsen till de norrländska plogarna ej utgör något svårare problem. Den förra visade under århundradenas lopp en märklig expansiv kraft genom att så småningom erövra i stort sett hela norra och mellersta Norge och västra Finland. Den senare verkar även att ha lätt överflyttats från den ena plogtypen till den andra. Troligen torde båda dessa detaljer ha följt med fot-

plogens vandringar mot norr i vårt land. Vad foten angår finns ett tecken på att den ej kommit över Jämtland, ty på 1700-talet synes plogen där ha saknat fot. Denna blir vanligare först under 1800-talet (JIRLOW 1949 a).

Plogens delar

I det föregående har jag för att vinna större översiktlighet begränsat mig till detaljer, som mera omedelbart belyser plogarnas ålder och vandringssvågar. Det finns emellertid en rad andra delar i den gamla allmogeplogens utrustning, vilka bör beaktas, ej minst de, som direkt har att göra med dess funktion, först och främst billen, vändskivan och risten.

Vad plogbillen angår synes den alltid ha varit av järn. Den ålderdomligaste formen förekom på den skånska plogen, som till in på 1800-talet kunde vara försedd med en symmetrisk, sköldformig bill som på ett årder (fig. 16). Genom sin stupande ställning bör den ha medfört ett starkt jordmotstånd, något som också påtalas i 1700-talets jordbrukslitteratur. Eljest var billen under senare århundraden överallt osymmetrisk (fig. 14–15, 17–18). Denna bill med vinge åt ena sidan återgår till medeltiden. Den avbildas på sigill av medeltida typ från Vadsbo och Sundal samt återges på ett dylikt från Härjedalen från 1527. Den symmetriska billen avbildas dock ännu på sigillet från Väne härad, märkt 1563, ett ytterligare belägg för västsvenska förbindelser med Norge, där denna typ levat kvar åtminstone till in på 1700-talet (de västsvenska sigillen återges på fig. 9 ovan). Betecknande är att man från Aspås socken i det norskpåverkade Jämtland omkring 1820 möter uppgiften att några få bönder ännu använde »träplog» (plog med vändskiva av trä) med »efter gammalt wis tvåra bilar liknande en spade eller skåvel» (JIRLOW 1949 a). I Norrland och i västra Mellansverige var billen med skaftlappar vanligast (fig. 17). Dess samband med vikingatidens nordiska årderbillar är otvetydigt (JIRLOW 1949 c). Med dal- och värmlandsplogarnas expansion vid början av 1800-talet synes denna bill ha vunnit terräng från målardalstypen, som hade mer eller mindre triangulär form utan skaftlappar och därför måste spikas fast. Ett urtag vid framståndaren bidrog ibland till att hålla den i läge (fig. 14). Billen i Villands härad, Skåne, var även ensidig men visade naturligt nog i övrigt släktskap med den på kärrplogen (fig. 15). Det är tänkbart, att målardalsbillen är ett lån från den tyska plogen. Detta är säkerligen fallet med den på bohuslänska plogar (fig. 18) under 1700-talet återgivna plogbillen med hål för en i visen fäst märkla med tvärgående pinne, som jämte två spikar höll billen kvar »liksom på de tyska plogar» (J. LOSTBOM juni 1780, s. 4). Konstruktionen har jag iakttagit på en kärrplog från Fehmarn i Altona museum, Hamburg. I Bohuslän och angränsande trakter av Västergötland är även en egenartad bill hemma, som består av en på undre sidan av visen fastnitad plåt (se fig. 6 ovan). Förmodligen är det denna typ, som i Bohuslän och Väne och Barne

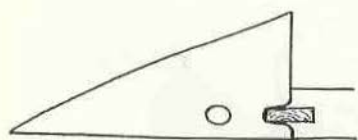


Fig. 14.

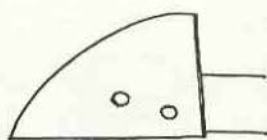


Fig. 15.

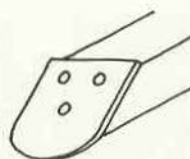


Fig. 16.

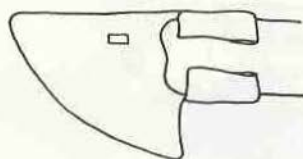


Fig. 17.

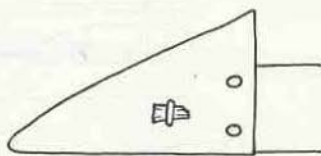


Fig. 18.

Fig. 14–18. Plogbillar, fig. 14, 15 och 18 sedda uppifrån, fig. 16 framifrån och fig. 17 underifrån. Efter Jirlow 1948 a. Fig. 14. Bill med urtag för framståndare och en billspik. U 93. Uppland. Fig. 15. Bill till åsplog med två spikar. Villands härad, Skåne. U 41. Fig. 16. Sköldbill med tre spikar till kärpplog, Skåne. U 27. Fig. 17. Bill med skaftlappar. I hålet nedgick deljärnets spets. Ångermanland. U 4. Fig. 18. Bill med märta och pinne. Två billspikar. Bohuslän U 40.

häradet av Västergötland benämndes *underbill*. Dess vidare utbredning är mig okänd.

Jag har redan tidigare framhållit, att den svängda vändskivan av trä i övre Sverige synes återgå till 1600-talet och att densamma av järn först omtalas av Linné från övre Dalarna 1734 (RIG 1939, s. 17 f.). Övergången från trä till järn har skett så småningom genom att den svängda trävändskivan, som från början synes ha slöjdats med yxa ur en vind tråkloss, beslogs med ofta bandformiga plåtar, som så småningom kom att täcka hela skivan, varefter man övergick till att smida den helt av järn. Först på 1800-talet har vändskivan av järn helt slagit igenom men ännu långt fram under detta århundrade kördes på sina håll med vändskiva mer eller mindre av trä, särskilt i nedre Östsvetige och Skåne. Vändskivor helt eller delvis av trä återges på figg. 1, 2, 4, 8, 13 och 22.

Risten har i Dalarna och norra Sverige alltsedan 1700-talet ofta dubblerats, i det att bakom denna placerats ett deljärn från ås till vise, vilket främst haft till uppgift att stärka konstruktionen (se fig. 13 ovan). Ibland har därvid den egentliga risten försvunnit, detta beroende på att man i dessa bygder sedan gammalt kört med särskild rist före plogen (se figg. 5 och 11 ovan).

En särpräglad uppfinning, som senast under 1700-talet torde ha sett dagen i Hälsingland, är högplogen med sidrist. På denna satt risten vågrätt på åsens landsida mellan ståndarna. När plogen kom till tegens slut, lades den på landsidan och kördes på så sätt tillbaka, varvid körsvennen fattade om ett handtag i vändskivans förlängning bakåt (se fig. 4 b ovan). Framkommen till renen reste plöjaren plogen på nytt och körde tillbaka i den uppristade

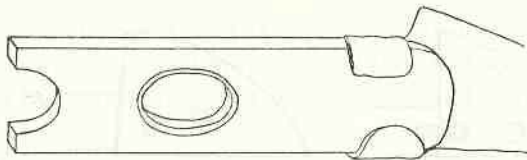


Fig. 19.

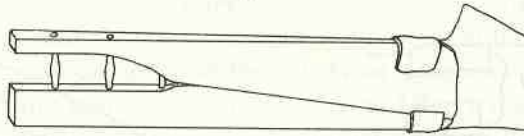


Fig. 20.

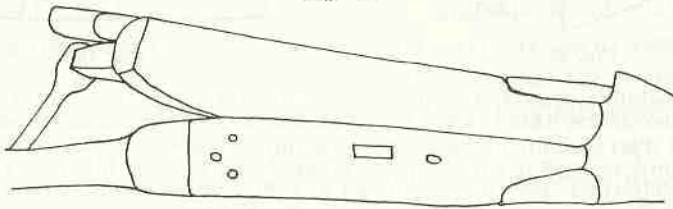


Fig. 21.

Fig. 19-21. Plogvisar, sedda underifrån. Billar med skaftlappar. Efter Jirlow 1948 a. Fig. 19. Jämtland. U 3. Fig. 20. Södra Hälsingland. U 22. Fig. 21. Övre Dalarna U 94.

skåran. Uppfinningen har varit mycket värderad främst inom Gästrikland, Hälsingland och norra Uppland men även för övrigt på sina håll i nedre Norrland. Eric Israelssons försöksplog med fällbar sidrist bevisar, att vanlig sidrist måste ha varit känd även i Ångermanland (fig. 13 ovan) redan på 1700-talet. Israelssons förslag fick ingen efterföljd. Vad som på fig. 1 liknar en sidrist, är endast en arm av trä, som tjänade som stöd, när plogen stjälp-tes.

Visen tillverkades vanligen av en kraftig, bred plank (Norrland, Mälarskapskapen utom Uppland, Dalarna, Västsverige). I Uppland och Östergötland var den smalare och hade närmast kvadratisk genomskärning, i Skåne likaså, fast grövre (se fig. 1 ovan). I Norrland kunde visen särskilt på äldre exemplar vara tvådelad (fig. 20). Ibland ser man ett hål i mitten av visen och ett urtag vid bakänden, en konstruktion, som synes ha framgått ur en delad form (fig. 19). Jag är närmast böjd att sammanställa denna vise med grenade former i Norge. Ovan framhölls att visen saknades på övre Dalarnas plogar (fig. 21). (Angående övriga delar se JIRLOW 1948 a, s. 30 f., och JIRLOW 1951 c, s. 69 f.)

Yngre plogar

Det hör till frihetstidens obestridliga förtjänster, att man då för första gången i vår historia strävade efter att modernisera jordbruksredskapen, framför allt plogen. En viktig insats gjorde därvid Anders Berch, som 1741 blev innehavare av vår första lärostol i nationalekonomi vid Uppsala uni-

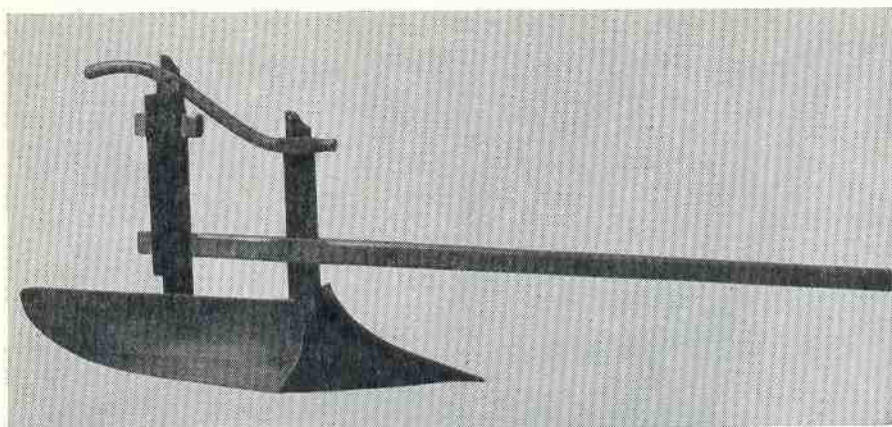


Fig. 22. Högplog. Konstruktion av J. Gripenstedt omkring 1745. L. 49 cm. LM 62. Efter Jirlow 1951 c.

versitet. Redan året efter fick han av riksdagen ett anslag till förvärv av modeller av jordbruksredskap, prover från skilda näringsgrenar etc., vilket allt kom att ingå i det av honom inrättade *Theatrum oeconomicum mechanicum*, som efter några årtionden blev en av Uppsalas sevärdheter. Hans intresse var främst inriktat på jordbrukets centrala redskap plogen och 1771 innehöll *Theatrum* omkring 35 modeller av plogdon. Dessa var snickrade i skalan 1 : 6 med vetenskaplig noggrannhet av en särskilt anställd »mодelleur» och utgjorde ett representativt urval av typer från Ångermanland och Jämtland i norr till Skåne i söder. Även Finland var företrätt. Berchs avsikt var att inventera förrådet av allmogeplogar i vårt land för att sedan genom jämförelse finna ut vem som var bäst. I sina Anmärkningar öfver de svenska plogar, tryckt i VAH 1759, framhöll han, att en svängd vändskiva borde vända jorden bättre än den urgamla raka, kantställda brädan. Han hade visserligen lika litet som Bayley och andra, som längre fram kom att hävda samma åsikt, uppfunnit denna vändskiva, men han torde tidigare än någon annan ha propagerat för densamma. Han framhöll även, att denna kunde smidas av järn, något som redan förekom bland allmogesmeder i Dalarna. Det är säkerligen ingen tillfällighet, att en av dessa dalameder, Mats Jansson från Stora Skedvi, 1776 prisbelönades av Vetenskapsakademien, där Berch var medlem sedan 1747. Denna utmärkelse kom att betyda åtskilligt för den svängda järnvändskivans snabba spridning bland vårt lands jordbrukare.

Berchs Anmärkningar utmynnade i ett förslag, att »det Ärbara Bondeståndets ledamöter ifrån hela riket vid sin ankomst till någon riksdag» skulle pröva sina plogar på Ladugårdsgärde eller annan plats. Det skulle då visa sig, vilken av dessa som var bäst. Tyvärr förverkligades ej denna goda idé i hans livstid.

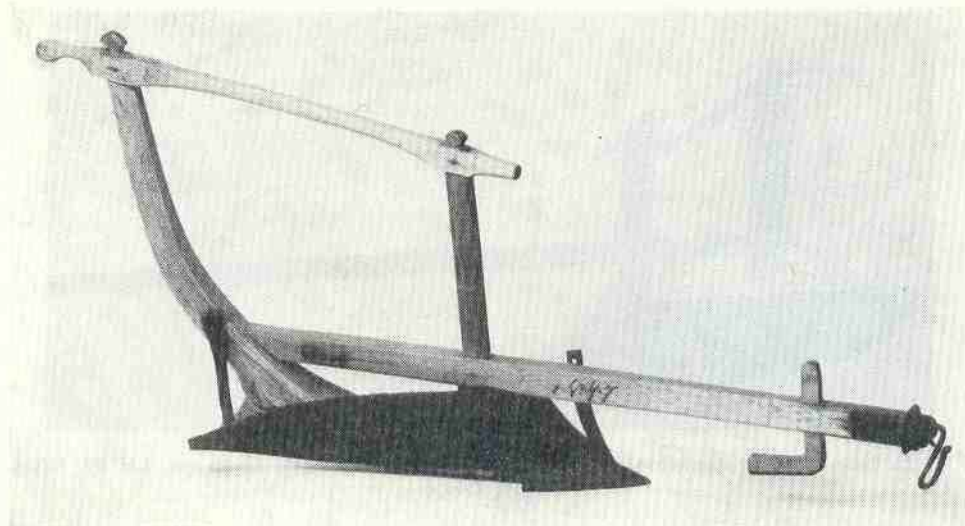


Fig. 23. Högplög av »Skedvikarlen» Mats Janssons typ. L. 30 cm. Vändskiva av järn. Äs tappad in i märla vid bakkrokens sida. U 7.

Berch är därjämte genom sin på latin utgivna skrift *Metod att utröna folkens ursprung med hjälp av deras jordbruksredskap 1773 världens förste ploghistoriker*. Slående riktig är däri hans tanke, att den bästa ledningen vid ett historiskt studium icke ges av plogens konstitutiva delar, t. ex. bill och vändskiva — dessa intresserar däremot agronomen och teknikern — utan av de detaljer i plogens uppbyggnad, vilka icke är gemensamma, t. ex. ramverket, något som i det föregående flitigt exemplifierats.

Över huvud kan man utan tvekan påstå, att Berch genom sina skrifter och icke minst genom sin utomordentliga modellsamling för svenska efterföljare skapat en grund att arbeta vidare på, som saknar motstycke på andra håll.

Tyvärre sjönk intresset för modellsamlingen redan efter ett par årtionden och den blev alltmer bortglömd. 1862 överlämnade universitetet samlingen till Ultuna lantbruksinstitut. Den hade då redan länge saknat praktisk betydelse för tidens agronomer och utgjorde nu i stället en värdefull källa för agrarhistoriker. Den tillhör numera Maskintekniska institutet vid Lantbrukshögskolan. (Angående Berchs insatser se JIRLOW 1948 a och 1953 b.)

I Lantbruksakademiens museum vid Experimentalfältet i Stockholm fann en annan värdefull 1700-talssamling en fristad (JIRLOW 1951 c). Dess modeller är ett utslag av det intresse för modernäringens framsteg, vilket visades av Vetenskapsakademien efter dess stiftande 1739 och som sedan fördes vidare av Patriotiska sällskapet efter dess tillkomst 1767. 1849 överlämnades denna kollektion av Patriotiska sällskapet till Lantbruksakademien. Denna samling är helt olika Berchs. Det är ej fråga om allmogeplogar i praktiskt

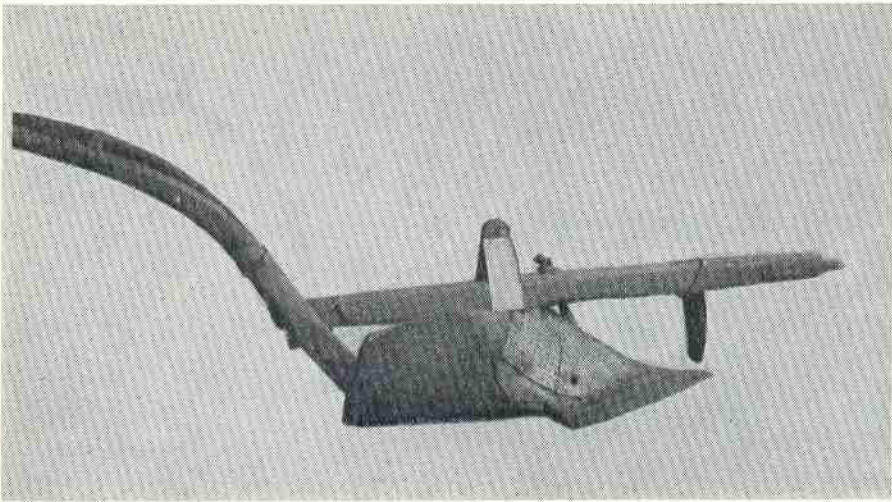


Fig. 24. »Värmländsk odlingsplog.» Bakståndare spräckt till två skalmar och försedd med knä. Skänkt 1893 av E. Cederström, Krusenberg, Uppland. L. 2,48 m. LM 103.
Efter Jirlow 1951 c.

bruk utan om ofta radikala nyskapelser, som visserligen haft föga framgång men som utgör talande vittnesbörd om 1700-talets intensiva jordbruksintresse — ej minst hos de högre stånden. Ett gott exempel härpå är den mest omtalade av dessa påfund, hovjunkaren Jakob Gripenstedts omkring 1745 konstruerade plog. Den hade ännu som synes vändskiva av trä och dess främsta nyhet var att åsen ställdes för olika djupgång medelst en efter bakståndaren rörlig skena (fig. 22). En och annan godsägare prövade uppfinningen men den slog trots kraftig agitation ej igenom och anledningen är begriplig. Redan vid dess tillkomst tillverkade bondesmeder i Dalarna vändskivor av järn. Ställaren var säkerligen ett opraktiskt påhitt.

Värdefullare var den uppmuntran, som kom skickliga allmogesmeder i Dalarna, Värmland och Västergötland till del från de nämnda samfundens och senare från hushållningssällskapens sida. Dessa plogsmeder framträdde utan anspråk på att omskapa plogen, men som goda yrkesmän åstadkom de dock värdefulla förbättringar.

1776 tilldelades sålunda Vetenskapsakademien plogsmeden Mats Jansson i Stora Skedvi en belöning av 300 daler kopparmynt för hans alster (fig. 23) och året efter fick Hedemorasmeden Johan Andersson i Bältarbo av Patriotiska sällskapet »jemte den mindre skådepenningen en sked af silfwer» för sina plogar, som redan 1777 uppges ha försålts inom länet och kring Mälaren, ja, även till Finland (se fig. 5 ovan). I bägge fallen var plogen utrustad med svängd vändskiva av järn, ett viktigt framsteg, som i Dalarna synes ha uppträtt tidigare än i andra landskap. Genom utmärkelserna till dessa båda smeder kom *dalplogen* i ropet och det med rätta som tidens bästa plog, och

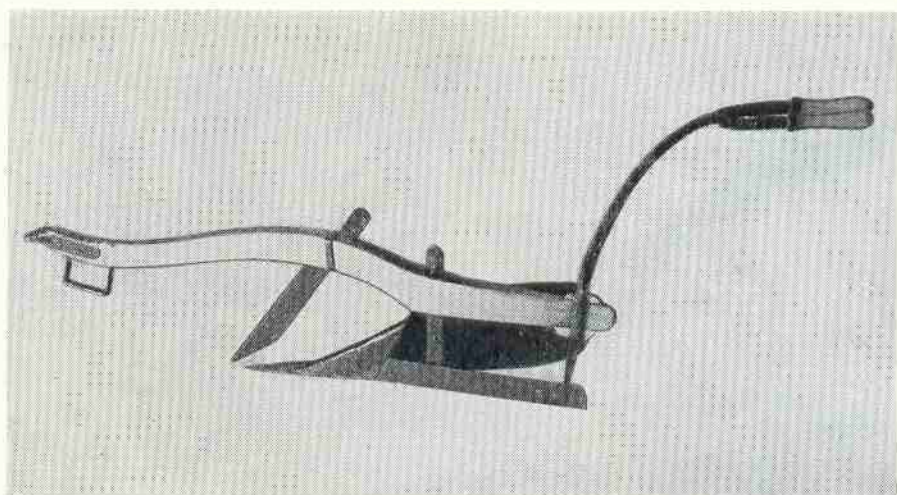


Fig. 25. Yngre västgötaplog. Modell från 1880-talet. Västergötland. LM 143. Efter Jirlow 1951 c.

först ett par årtionden in på 1800-talet fick den någon jämbördig medtävlare. Dessa enkla plogsmeder ur folkets led framträdde i själva verket med alster, som i effektivitet vida översteg de mer eller mindre kuriösa påfund, som uppfanns av bl. a. 1700-talets jordbruksintresserade herremän (se JIRLOW 1951 c). Först omkring 1800 synes tillverkningen av dalplogar ha tagits om hand av Stjärnsunds bruk i södra Dalarna, och därigenom kom *Stjärnsundsplogen*, som den senare ofta benämndes, att ytterligare spridas.

Redan i slutet av 1700-talet tycks dalplogen ha nått Härjedalen, Jämtland och Uppland, omkring 1800 Sörmland, Närke och Finland och några årtionden in på nästa århundrade Skåne, Västergötland och Hälsingland. Ännu vid mitten av århundradet omtalas den från Medelpad, Östergötland och Gotland.

En annan allmogeplog, som i början av 1800-talet började röna uppskattning vida omkring utanför hemortens gränser är *värmlandsplogen* (fig. 24). Jordbrukarbefolkningen i Fryksdalen brukade nämligen under sommarvandringar, som redan 1805 sträckte sig till Östergötland, Västergötland, Närke, Dalsland, Bohuslän och Norge, medföra sin lätta *fryksdalsplog*, som enligt värmlandshövdingens omdöme 1822 så nära överensstämde med »engelsmännens theoretice uträknade plogar», »att man skulle tro idén vara en stöld från dem». I själva verket berodde likheten ju på ett ursprungligt samband, såsom ovan påpekats. Därtill kom att plogen under 1800-talets tidigare del moderniserades under intryck från yngre engelska plogar¹ genom

¹ Angående det betydelsefulla inflytande, som brittiskt jordbruk utövade på redskapens utformning och i många andra hänseenden alltsedan 1700-talet, se G. UTTERSKRÖM 1957, I, s. 116 f.

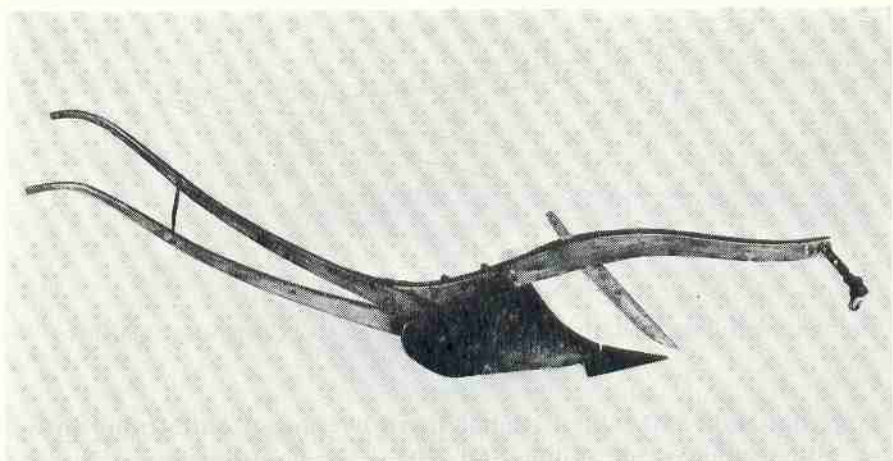


Fig. 26. Ultuna tröplog. L. 47 cm. U 55. Efter Jirlow 1948 a.

det energiskt arbetande hushållningssällskapet i länet och genom insatser av jordbruksintresserade brukspatroner. Nämnas bör även lantbrukaren Jonas Gråberg från Näs i Fryksdalen, som genom understöd från hushållningssällskapet fick tillfälle att år 1807 studera tillverkningen av brittiska plogar vid vårt lands första plogfabrik, startad 1803 på Engeltofta i Skåne av friherre C. G. Stjernswärd. Ännu till långt in på 1870-talet fortfor emellertid fryksdalingarna med sina färder och från Norrbotten till Blekinge finner man i lokala museer och på andra håll deras plogar, ofta stora pjäser avsedda för nyodling och vid äldre exemplar lätt igenkännliga på sina knäståndare. Tillsammans med plogen hade värmlänningarna även en särskild rist med sig på lasset, när de kom farande. Med denna körde en man först upp ett spår i marken, varefter en annan karl kom efter i det uppkörda spåret med plogen. Det är en betydande nyodlargärning, som dessa värmlänningar utfört i skilda svenska bygder.

En tredje allmogeplog med större utbredning var *den yngre västgötaplogen*, som betecknar den viktigaste västgötska insatsen på området. Denna plog var av järn med endast åsen av trä. Den synes ha utbildats senast på 1820-talet och var en plog med lång ås och vise av järn, troligen tillkommen under engelskt inflytande. Karakteristiskt för den är handtagen formade som på en cykel (fig. 25). Spridningscentrum synes från början ha varit Tidaholms järnverk, men tillverkningen upptogs så småningom även av andra verkstäder, ja i en senare moderniserad form tillverkades den på Överums bruk, som exporterade den bl. a. till Ryssland, där den lär ha varit mycket uppskattad bland bönderna (Överums katalog från 1875). Denna lätta och billiga plog vann hos oss en mycket snabb spridning till Halland, Småland, Östergötland, Uppland, ja ända upp i Norrland.

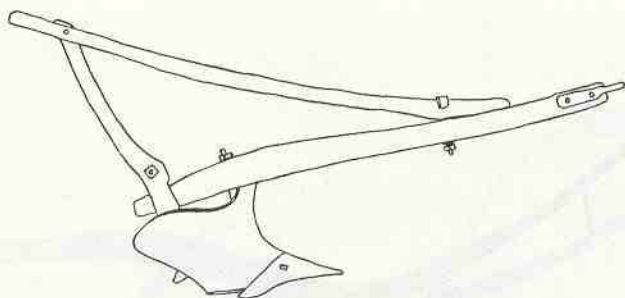


Fig. 27. »Furudalsplog» med gjutjärns kropp. Alsike socken, Uppland. NM. Efter Jirlow 1953 c. Uppland 1953, fig. 19.

På ett liknande sätt ehuru i långt mera begränsad omfattning prövades andra allmogeplogar på skilda håll. Bl. a. lät landshövdingen von Segebaden 1766–69 till Gotland importera 69 *västmanlandsplogar*. Sådana var vid mitten av samma århundrade icke ovanliga i Göteborgstrakten. Även *östgötaplogar* rekommenderades 1815 till Västergötland.

På 1840-talet synes ett antal *medelpadsplogar* ha införts till Roma på Gotland och samtidigt var *närkesplojen* populär i delar av Östergötland.

Tillfälligt har omkring 1800 *hålsingeplojen* liksom också den *tyska kärpplojen* prövats i Skåne, längre fram även *danska* fabrikat.

Ännu 1861 framgår det emellertid av J. Arrhenius' Handbok i svenska jordbruket, att de gamla allmogeplogarna fortfarande spelade en mycket betydelsefull roll. Då hade ändå brittiska plogar spritts alltsedan 1800-talets början, i enstaka fall redan tidigare. Som ett första märkligt, ehuru ekonomiskt misslyckat experiment får majoren C. G. Stjernswärds tillverkning av *engelsk-skotska* plogar på Engeltofta 1803–1819 betraktas. Under de närmast följande årtiondena importerades visserligen en del plogar från Storbritannien men någon verklig fart på spridningen av dessa blev det först under 1850-talet, detta trots att hushållningssällskapen överallt drev en ivrig propaganda just för dessa engelska redskap, som de dels importerade, dels lät tillverka vid egna mindre verkstäder i anslutning till de uppväxande lantbruksskolorna. Framför allt ivrade hushållningssällskapen för de nya plogarna vid de nu av dem efter brittiskt mönster startade tävlingsplöjningarna, av vilka den första torde ha ägt rum på godset Kronatorp i Visnums härad, Värmland, 1836. Ändå gick spridningen trögt. Motståndet berodde ej blott på en oresonlig konservatism hos jordbrukarna utan hade även rationella grunder. De nya redskapen var dyra och svårare att köra än de gamla, som dessutom genomgått betydelsefulla förbättringar under 1800-talets lopp.

Därför blev framgången för den engelska plojen ingalunda så självfallen, som man skulle kunna tro. Ett belysande exempel erbjuder Väster-norrlands hushållningssällskaps plöjningstävling ännu så sent som 1858.

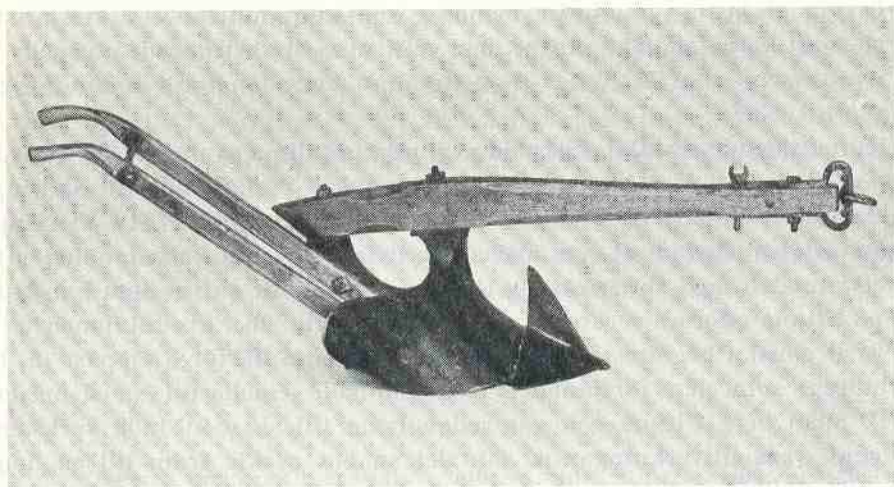


Fig. 28. Äkers patentplog. Modell. L. 28 cm. U 57. Efter Jirlow 1948 a.

Den anordnades tydligen i akt och mening att överbevisa de tveksamma om de moderna redskapens förträfflighet. Upptakten skildras nästan lyriskt i sällskapet handlingar: »Ångfartyg från Sollefteå och Härnösand, lastade med passagerare, framilade under den skönaste sommarhimmel på den förtjusande Ångermanälven till varandras möte vid stranden av Holm, varest möttes vänner från avlägsna bygder, gamla bekantskaper förnyades och nya knötos.»

Man höll under tävlingen till på en nyss avslagen linda invid gården. Där stod några plogar med världsrykte uppställda, en »skotsk järnplog av Väderbrunns tillverkning», en dito av Ransomes modell, smidd på länets lantbruksskola vid Lunne, en dito med träås, tillverkad på Gålsjö bruk i Boteå, samt några inhemska, »en större och en mindre värmländsk plog, en Norrlands och en dalplog». Med norrlandsplog avsågs väl den inom länet högt skattade medelpadsplogen. Resultatet torde ha fallit som en kalldusch över entusiasterna för de utländska plogarna, vilka kördes av övade karlar, den ena hade lärt konsten på Ultuna och en annan på Lunne. Protokollföraren nödgades fastställa, att »dragarna för de skotska plogarna ansträngdes mera än de för norrlands- och värmlandsplogarna, utan att plöjningens förtjänst syntes oss vara i något avseende övervägande. Allt-nog, de nya plogarne syntes icke tillvinna sig förtroende åtminstone hos allmogen, som trodde sig kunna triumfera med sin lilla, lätta plog, varav ett gott exemplar vid tillfället opererade.» Man skulle ha väntat, att åtminstone något pris tilldelats en inhemsk plog, men därav blev intet. Pris-nämnden konstaterade, att resultatet blivit mindre gott, varför endast ett tredje pris kunde utdelas, nämligen till rättaren Åkerlind från Forse bruk i Långsele. Därjämte erhöll rättare Sundling från Gålsjö ett extra pris och

de övriga plöjarna en mindre belöning som uppmuntran. De två pristågarna, som körde skotska plogar, har väl trots allt varit mindre tränade på de nya donen, som för övrigt även de ännu hade långt till fulländningen (JIRLOW 1953 e).

Det nedslående resultatet berodde väl i detta fall på ovana vid de nya redskapen men man förstår, att utgången knappast stimulerade till ändring i gamla vanor. Emellertid stod utvecklingen icke att hejda. 1849–55 släppte Ultuna slöjdverkstad ut sin även internationellt uppskattade plog efter *engelsk* modell med skruvformig, långsamt vändande skiva. Som konstruktör på Ultuna nämnes verkmästaren C. Olsson (fig. 26). Produktionen torde ha varit ganska begränsad och ultunaplogen hann därför knappast få den spridning, som den förtjänade. 1851 lämnade emellertid smedsmästare C. P. Spångberg Ultuna och var sedan fram till sin död 1892 verksam i Överum, vars tillverkningar på 60-talet snabbt ryckte fram till en dominerande ställning på den svenska marknaden.

Trots allt var dock *amerikanska* plogar de första fabriksplogar, som på allvar erövrade svensk landsbygd. Detta skedde med början på 1840-talet med furudals- och åkersplogarna. Den förra, som försålles från Furudals bruk i Orsa, var ett slags förenklad högplog med en handstång, som på uppländskt vis nedgick till åsen (fig. 27). Plogkroppen visade en brant, gjuten vändskiva. Furudalsplogen blev särskilt uppskattad i Uppland.

Åkers s. k. patentplog konstruerades 1842 vid Åkers styckebruk (fig. 28) direkt efter en amerikansk förebild, »the Eagle plow» från Massachusetts. Den igenkännes på sin karakteristiska triangulära bastardrist, som går upp från billen, och den korta, breda, branta gjutna vändskivan, som erinrar om furudalsplogens. Med den fick småbrukaren en billig och lätthanterlig plog och man finner redan på 1840-talet att den i massa spreds till de flestas bygder av vårt land, Jämtland, Uppland, Småland etc. Ett uttryck för dess popularitet var att den efterbildades vid en mängd smärre verkstäder i skilda landskap. Ännu in på 1900-talet var typen på sina håll omtyckt.

Våra fabriksplogars historia börjar alltså med Stjernswärds tillverkning av engelska plogar 1803–19. Det är dock först på 1840-talet, som fabriksplogarna på allvar börjar slå igenom men då med amerikanska plogar med gjuten kropp från Åker och i någon mån Furudal och ersätta den gamla hemmaproduktionen av allmogeplogar. Dessa amerikanska plogar, som var lätta, billiga och brytande, passade den mindre jordbrukaren utmärkt i en tid, då vallodlingen endast delvis trängt igenom. På vall blev däremot den engelska typen med långsamt vändande skiva från Ultuna, Överum och Norrahammar mycket fördelaktig och under 60-talet segrade denna samtidigt med vallodlingens slutliga genombrott. Dessutom tillverkades plogen vid en mångfald mindre verkstäder dels privata, dels sådana knutna till lantbruksskolor av olika slag (se JIRLOW passim och A. ESKERÖD i STEN

CARLSSON 1956, III, 43 f.). Mot slutet av 1800-talet, då tyngre hästar inköptes, kunde man köra upp en vall även med brytplog, något som kan ha bidragit till att vid denna tid amerikanska plogar (Albion, Oliver m. fl. märken) på nytt värderades. De svenska plogfabrikerna med Överum i spetsen anpassade sig snabbt efter de nya kraven. År 1893 sände Överum ut sin första Albionplog och 1898 sin första Oliver. I samband med införandet av traktorplogar — de första tillverkades på Överum 1926 — har på nytt långsamt vändande plogkroppar blivit uppskattade på vissa jordar såsom en anpassning till de nya redskapens snabbare gång.

Summary

History of the Swedish Plough. A Survey

In the Swedish language there is a centuries old distinction between the *ard*, without mould board, which merely cuts a furrow in the soil, and the *plough*, which both cuts a furrow and turns up a string of soil by means of the mould board affixed to one side. The article deals only with the plough proper.

Low-frame and High-frame Ploughs

The ploughs are divided into two categories according to the design of the frame, namely the low-frame and the high-frame plough.

The low-frame plough consisted of a simple quadrilateral frame (Fig. 1. Wheel plough, a model made in the 18th century. From Scania. The wheels are not shown).

A high plough is shown in Fig. 2 (model from the Province of Västmanland, 18th century). The parts of the plough are: A beam, B coulter, C share, D share beam, E mould board, F tail, G sheath, H handle, I block threaded over the sheath.

Fig. 3 indicates the distribution around 1750 of the four main types of old Swedish plough (1. High plough with bored beam. 2. High plough with mortised beam. 3. Low plough with foot. 4. Low plough with fore-carriage).

The high plough with bored beam was found farthest north (Figs. 4 a and 4 b). This type, in which the tail and sheath are slender and are mortised into the beam (bored beam), did not spread beyond the border towards Dalecarlia (Sw. *Dalarna*) (Fig. 3: 1). In all the other Swedish ploughs the rear end of the beam was mortised into or carried through the plough tail (mortised beam).

Fig. 3: 2 shows the distribution of the high plough with mortised beam. This plough existed in two variants, one with a long beam, the fore-end of which was attached to the yoke of the oxen (Västmanland, Närke, West Södermanland; Fig. 2) and the other having a shorter beam provided with a foot which supported the fore-end of the beam (Dalecarlia; Fig. 3). The variants are not differentiated in the map.

The low plough was also found in two distinct types. In the western Swedish provinces around Lake Vänern a low plough fitted with a foot under the fore-end of the beam was used. Fig. 6 depicts a low plough of this kind from Bohuslän. This specimen has a defective mould board, the share is attached to the under side of the share beam and the tail is cleft at the upper end to form a pair of handles. Sometimes the foot would be absent, making it a swing plough. However, this variant may have been an innovation, dating from the 18th century.

Further south, below Gothenburg, the foot plough was superseded by the wheel plough (Figs. 1 and 7) prevalent in the coastal districts of Halland and Scania (Sw. *Skåne*). This was a heavy plough, and in the 18th century as many as 6 or 7 pairs of beasts would be harnessed to it, giving it an overall length of 19 or 20 metres. Herein lies the explanation why this type of plough did not spread beyond the plains. Even the West Swedish plough was formerly drawn by several beasts, which restricted its use to the plains around Lake Vänern.

Age and Origin

Both the design of the Swedish plough and the terminology associated with it indicate that it is of foreign origin. The possibility of the plough having come down from the north is out of the question, and its import from the east, via Finland, is equally unlikely as the Finns got the high plough from Sweden. In south-east Sweden the plough was still rare during the 18th century, and it is therefore improbable that it came from across the Baltic. An explanation of its absence from that part of the country may be found in the fact that during the Middle Ages Sweden's southern Baltic shores were inhabited by Balts and West Slavs to whom the plough was unknown. The Scanian wheel plough, on the other hand, appears to have reached Scania not later than the 12th century, via Denmark and Germany. This is confirmed by the design and the terminology (see p. 128).

For similar reasons the foot ploughs of West Sweden are thought to have been introduced from southern Norway during the Viking period. They varied somewhat in design, as indicated by the types depicted on old official seals from districts in the western provinces. The Norwegians, in their turn, are believed to have obtained the plough from Great Britain, presumably at the time of the Vikings. In England ploughs of the swing, wheel and foot types were in use as far back as the Middle Ages. English low ploughs were probably brought to southern Norway as well as the districts around Trondheim.

In Värmland the low plough appears to have been prevalent for a long time and from there infiltrated to northern Dalecarlia (not shown on the map) where remains of such ploughs are occasionally discovered and indicate an early penetration (Fig. 11).

As the West Swedish ploughs used in the districts around Lake Vänern found their way east, they encountered the high ard (Fig. 10) which is thought to have originated from the area around Lake Mälaren. This led to the mould board of the low plough being adopted for the ard, resulting in the type of implement shown in Figs. 2 and 5, probably towards the end of the Middle Ages.

It is curious to note that the North Swedish plough with bored beam appears to be at least as old. The bored beam may have been borrowed from a local type of ancient ard which had a bored beam (Fig. 12). The other parts of the plough, mould board and coulter, would have come from the Trondheim area via Jämtland, possibly during the first half of the Middle Ages, or earlier.

Parts of the Plough

The share of the Scanian wheel plough (Fig. 16) has probably been copied from the prototype plough which came from Denmark. The earliest version of the plough share (Fig. 17) was provided with beam plates and appears to be a modified form of an older ard share. Fig. 18 shows a share used only in Bohuslän, which evidently is related to a West German plough share. Figs. 19—21 represent various types of Swedish share beams from the upper provinces.

Recent Ploughs

In Sweden the period 1718—1772 is noted for the great attention paid to agriculture, which was given expression in 1741 by the creation of a professorship in national economy. The first person to hold this office was the talented and energetic Anders Berch, who devoted much of his time to devising ways and means of improving the agricultural standard, especially through the technical development of the plough. As early as 1742 he began to build up a collection of plough models. As Paul Leser has stressed (1931, p. 444 et seq.) he appears to have been one of the first to recommend the curved iron mould board (1759, p. 212) and the first to study the history of the plough (1773). One of the trial ploughs which appeared at this time is shown in Fig. 22. An important contribution has been made by two types of peasant plough which originated in Dalecarlia (Figs. 5 and 23) and spread to other provinces after the 1770's. Similar peasant ploughs from Värmland (Fig. 24) and Västergötland (Fig. 25), also widely appreciated, spread to other parts of the country at the beginning of the 19th century. The first plough factory was started by Major C. G. Stjernswärd in 1803 at Engeltofta, in Scania, where ploughs of English design were manufactured. Plough production on an industrial scale commenced in the period 1849—55 in the workshops of the Ultuna Agricultural Institute, outside Uppsala. These ploughs were excellent for their time and were based on English designs, mainly Howards (Fig. 26).

A more widespread distribution was achieved in the 1840's by ploughs influenced by American designs. At first the plough castings were imported, which was the case with ploughs from Furudal. These were sold mainly in Uppland, as early as 1840 (Fig. 27). A widely appreciated plough was that designed in 1842 by the Åkers factory in Södermanland, a copy of the American Eagle plough with a steeply inclined mould board and bastard coulter (Fig. 28).

Efterskrift

Ovanstående uppsats är en koncentrerad sammanställning av de resultat, som jag kommit till i åren 1948—57 publicerade skrifter rörande plogdonens historia (se litteraturförteckningen). För mera ingående citering hänvisas till dessa uppsatser.

För den hjälp, som jag mottagit från skilda fonder och institutioner ber jag få framföra mitt varma tack. Detta riktas först och främst till Kungl. Skogs- och Lantbruksakademien som icke tröttnat att stödja mina forskningar inom och utom Sverige och vars sekreterare, professor Robert Törssell, med ett aldrig svikande intresse stått mig bi, när det gällt att finna utvägar till fortsatta undersökningar. Av stor betydelse blev de frikostiga anslag jag under tre år fick ånjuta från Överums Bruk genom dess dåvarande chef disponent Carl Sundberg. Understöd har även lämnats av Humanistiska fonden, Helge Ax:son Johnsons Stiftelse och Stiftelsen J. C. Kempes Minne. Som resultat av dessa understöd föreligger med den här publicerade uppsatsen 32 skrifter, och jag hoppas att så småningom kunna trycka ett större arbete om de svenska plogarnas historia avsett för en internationell publik.

Till slut ber jag att till de mångfaldiga museer, arkiv och andra institutioner få framföra ett varmt tack för visat tillmötesgående. Främst riktar jag då mitt tack till Nordiska museet och Uppsala landsmålsarkiv.

Västerås i oktober 1957.

Ragnar Jirlow.

Litteratur

- AHNLUND, NILS. 1931. Bebyggelsens utbredning i Norrland under äldre tid. Gammal hälsingekultur.
- ARRHENIUS, J. 1861. Handbok i svenska jordbruket. Uppsala.
- BERCH, A. 1759. Anmärkningar öfver de svenska plogar. VAH 1759, 199 f.
- 1773. Methodus investigandi origines gentium, ope instrumentorum ruralium. Nova acta regiae societatis scientiarum Upsaliensis. Vol. I. Upsaliae 1773. S. 32–37.
- BROMAN, Å. 1911 f. Glysisvallur. Uppsala.
- CARLSSON, STEN. 1956. Bonden i svensk historia III. Med bidrag av Albert Eskeröd.
- ERIKON, SIGURD. 1948. Svenska årder. Liv och folkkultur I. Stockholm.
- 1956. Lantbruk under historisk tid med särskild hänsyn till bondetraditionen. Nordisk kultur. Lantbruk och bebyggelse. Stockholm.
- HJ = Hushållnings Journal. 1776–89. Stockholm.
- JIRLOW, R. 1948 a. Plogmodeller från 1700-talet vid Lantbrukshögskolan. Jordbrukstekniska institutet. Meddelande nr 213. Uppsala.
- 1948 b. Plogar i Gävle museum. Från Gästrikland 1947. Gävle.
- 1948 c. Skånska plogen. En plogkonstruktion och dess släktingar. Kulturen 1948. Lund.
- 1948 d. Plogar på Bohusläns hällristningar. Göteborgs och Bohus läns fornminnesförenings tidskrift.
- 1949 a. Årdret och plogen i Jämtland och Härjedalen. Fornvård nr 1948–49. Uppsala.
- 1949 b. Bältarbosmeden och skedvikarlen. Två namnkunniga plogsmeder från 1700-talet. Dalarnas hembygdsbok 1949. Falun.
- 1949 c. Bill och rist på förhistoriska plogar. Fornvännen.
- 1950 a. Plog och årder på äldre svenska häradssigill. Rig.
- 1950 b. Plogen, årdret och fällekraftan i Kronobergs län. Ur det småländska jordbrukets historia. Kronobergsboken. Växjö 1951.
- 1951 a. Värmländska åkerbruksredskap 1790–1890. Värmland förr och nu 1948–49. Karlstad.
- 1951 b. Plog, årder och rist i Västerbottens län. Västerbotten 1950–51. Umeå.
- 1951 c. Äldre plogar och årder i Kungl. Lantbruksakademiens museum. Uppsala.
- 1951 d. Årder och plog i Norrbotten. Norrbotten 1950–51. Luleå.
- 1951 e. Plog, årder och svedjekratta. Ur Örebro läns jordbrukshistoria. Från bergslag och bondebygd. Örebro.
- 1952 a. Från årder till plog. Drag ur östra Smålands jordbrukshistoria. Strands härads hembygdsbok. Stockholm.
- 1952 b. Svedjekraftan, årdret och plogen. Drag ur Jönköpings läns jordbrukshistoria. Meddelande från Jönköpings läns hembygdsförbund XXV. Jönköping.
- 1952 c. Hälsinglands plogar. Gammal hälsingekultur.
- 1952 d. Dalplog och dalårder. Dalarnas hembygdsbok.
- 1953 a. Jordbruket i Västergötland genom tiderna. Redskap och metoder. Från Borås och De sju häraderna.
- 1953 b. Anders Berch. Metod att utröna folkens ursprung med hjälp av deras jordbruksredskap, utgiven med en inledning av Ragnar Jirlow. Lychnos.
- 1953 c. Från svedjande till plogbruk. Drag ur Upplands jordbrukshistoria. Uppland.
- 1953 d. Gamla åkerbruksredskap. Ur jordbrukets historia på Gotland. Gotländskt arkiv 1953.
- 1953 e. Ur jordbruksredskapens historia i Medelpad. Från stad och bygd i Medelpad 1953.
- 1954 a. Årder och plog i Skåne. Skånes hembygdsförbunds årsbok.
- 1954 b. Västsvenska plogdon i Göteborgs historiska museum. Göteborgs historiska museum årstryck 1953–54.
- 1955 a. Östgötskt jordbruk genom seklen. Redskap och metoder. Östergötlands och Linköpings stads museum. Meddelanden. 1954–55.
- 1955 b. Ångermanländska jordbruksredskap. Arkiv för norrländsk hembygdsforskning.
- 1957 a. Plog och årder i Södermanland. Saga och sed 1956. Uppsala.
- 1957 b. The Plough in Scotland (in co-operation with I. Whitaker). Scottish Studies 1. Edinburgh.
- 1957 c. Västliga plogdon i Finland (tillsammans med K. Vilkkuna). Finskt museum. (Under tryckning.)
- 1957 d. Pflugloser Getreidebau in Schweden. Ethnographisch-archäologische Forschungen. Berlin.

- KUHLIEN, K. 1943. Sverige och den tyska Hansan. Stockholm.
 LEKHOLM, C. G. 1945. Plöja med fjorton hoed forre. Kulturen s. 125 f. Lund.
 LESEB, P. 1931. Entstehung und Verbreitung des Pfluges. Münster in W.
 LÖSTBOM, J. 1780. Utkast till Kundskap om Swenske Landtmanna Redskaper. HJ.
 PASSMORE, J. B. 1930. The English plough. London.
 STEENSBERG, A. 1936. Den nordvestjyske hjulplov. Sprog og Kultur.
 STIGUM, H. 1942. Falkensteinplogen. Vestfoldminne.
 STRÖM, HANS. 1762-66. Beskrivelse over Fogderiet Søndmør. Sorøe.
 UTTERSTRÖM, G. 1957. Jordbrukets arbetare. Stockholm.
 VAH = Kungl. Vetenskapsakademiens handlingar.
 WENCKE SLOMANN. 1948. Medelpad och Jemtland i äldre Jernalder. Universitetets i Bergen Arbok 1948.

Förkortningar

- EU = Etnologiska Undersökningen, Nordiska museet.
 LM = Kungl. Lantbruksakademiens museum.
 NM = Nordiska museet.
 PS = Patriotiska Sällskapet.
 VA = Vetenskapsakademien.
 U = Maskintekniska institutionens modellsamling,
 Lantbrukshögskolan, Ultuna, Uppsala.

MS mottaget 29.10. 1957

Tryckt 5.8. 1958