

Jordbrukets väg till Norden. Arkeologiska frågor och perspektiv

AV PROFESSOR CARL-AXEL MÖBERG

Arkeologiska Museet

Föredrag vid Kungl. Skogs- och Lantbruksakademiens högtidssammankomst
den 28 januari 1965

Dit vägen ledde

Den danske naturvetenskapsmannen och arkeologen TROELS-SMITH berättar så här:

»Fra Søbredden fører en Sti ind i Landet. Stynede Træer viser Vejen, først gennem Ellesump, senere gennem lave Omraader bevokset med Eg og Ask, og gennem stigende Terræn kommer vi ind i en Ege-Elme-Linde-Skov. Paa en Bakkeskraaning finder vi her Bopladsen omgivet af Kornmarker, der er saa smaa, at man kan dyrke dem ved flittig Brug af Spade og Hakke. Næsten alle Træerne er stynede. I en Fold staar Faarene, og vi kan høre Køerne brøle inde i Stalden. Mildt og venligt er der her. Paa de brede Skel mellem Agrene og i Skovens Udkant staar brogede Blomster, Perikum, Galtetand og Kohvede. Bierne summer. Her dufter af Sommer, av blomstrende Hyld, og som en varm Undertone kommer Lugten fra Staldene af Køer og Gødning. — Vi er kommet hjem til vor Barndoms Bondegård paa Landet.»

Det som TROELS-SMITH skildrar med fantasi byggd på fakta, är emellertid mindre hans egen barndoms bondgård, än det nordiska jordbrukets barndomsgård. Den gård han främst tänkt på vid sin beskrivning och som jag också här skall välja som utgångspunkt — den gården låg strax öster om Malmö, för 5 000 år sedan, på en backe vid Oxie.

Vittnesbörden från Oxiegården med dess arter av korn och vete kan styrkas och kompletteras — t. ex. med uppgifter om husdjuren (nötkreatur, svin, får, get), med fynd från t. ex. Havnelev och Store Valby på Sjælland samt härom året offentliggjorda fynd från Ebbarp och Svenstorp vid Skabersjö i Skåne. Nu föreligger de första uppgifterna om ett nytt, av allt att döma viktigt boplatsfynd av liknande art, återigen från samma skånska trakt, nu från Värby vid Bara. Som i viktiga fall förut har det kommit fram genom insatser av både amatörforskaren, MALTE GULLSTRAND, fackmannen, BENGT SALOMONSSON, och inom ramen för forskningsarbetet från en institution, Lunds universitets historiska museum.

Och beträffande hela denna grupp av sydsandinaviska fynd — liksom andra — är det väsentligt att, utan nämnande av alla namnen, tacksamt erinra om de grundläggande insatserna av botaniker och zoologer. Utan dem hade arkeologerna föga eller intet att berätta om jordbruk.

Oxie-gården började finnas i mycket runt tal 3 000 år före Kristi födelse, alltså 5 000 år före nutiden. Vi skall använda Oxie som 0-punkt för tideräkningen i denna översikt.

Oxie-jordbruket spridde sig. Dess nordgräns i mälardalens län är känd främst genom STEN FLORINS epokgörande undersökningar i Sörmland. Det förändrades. Följande jordbruk i Sverige såg mycket snart väsentligt annorlunda ut — så annorlunda att man frestas säga, att likheten mellan det lidiga orientaliska ursprungsjordbruket och det nordiska Oxie-jordbruket ter sig större än den mellan Oxie-jordbruket och dess nordiska efterföljare tusen år senare och sedan genom forntiden. Detta gäller både åkerbruket — där kornet snart dominerar helt — och relationen till jakt och fiske; växlande anpassningar efter nordliga förhållanden.

Vägens början

Var började vägen till Oxie? Jordbrukets väg till Norden kan i huvudsak antas ha börjat i delar av Främre Orienten, där det fanns naturliga förekomster av de vilda växt- och djurarter, som skulle förvandlas till för oss väsentliga kulturväxter och husdjur. Detta gäller i varje fall sädeslagen samt av husdjuren fåret och geten. Ty dessa är otvivelaktigt till Norden förda främlingar, medan nötkreatur och svin kan tänkas möjligen ha tämjts närmare, rentav här (DEGERBØL, LEPIKSAAR). Beträffande fåret bör dock tilläggas, att det talas om möjligheter för tidig tämjning ej blott i Orienten utan även annorstädes ända västerut till Frankrikes medelhavs- och atlantkuster.

Man är idag benägen vidga gränserna för de regioner som anses vara väsentliga i sammanhanget. Medan man ännu för några år sedan höll sig ungefär i området Iran-Irak-Syrien (BRADWOOD, KENYON), har numera både Belutjistan i öster och Mindre Asien i väster (MELLAART) dragits in i diskussionen. Det för svenska klassiska arkeologer välbekanta Cypern har redan tidigt fått en plats i sammanhanget. Begreppet Främre Orienten får vidare ges en mycket generös tolkning i väster; det är nämligen uppenbart att vissa områden på europeisk sida av Bosporen, på Balkanhalvöns norra delar, ur vissa synpunkter kan åtminstone diskuteras beträffande påfallande tidigt jordbruk.

Några namn och data: redan klassiska exempel på tidiga jordbruk är Jarmo i Irak, Tell-es-Sultan i Palestina (fyndplatsen förses i regel med det bibliska ortnamnet Jeriko), Khirokitia på Cypern, Hacilar och Catal Hüyük i Turkiet, Argissa i Thessalien. De äldsta syns gå tillbaks omkring eller

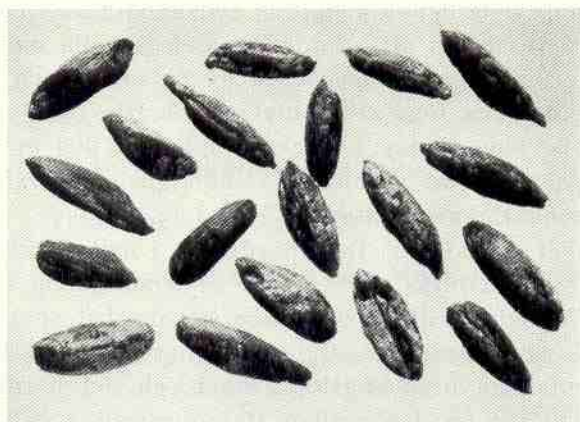


Bild 1. Förkolnade vetekorn från Jarmo. Efter BRAIDWOOD-HOWE.
By courtesy of the Oriental Institute, University of Chicago.

mer än 3 000 år före Oxie; ja, man kan med reservation nämna tidsbestämningar som skulle ge tidsavståndet från t. ex. Jarmo eller Jeriko till Oxie liknande storleksordning som tidsavståndet från Oxie till oss. Oxies plats är i stort sett ungefär halvvägs.

Från sydöstligaste Europa kan man följa impulserna en etapp vidare, men främst med hjälp av mycket invecklade keramikstudier. Menings-
skiljaktigheterna, inte minst ifråga om tidtabellen, är osedvanligt stora. En svensk vetenskapsman med erfarenhet här, ERIK J. HOLMBERG från Göteborg, har under en forskningsperiod vid Princeton ägnat sig åt dessa problem. Resultatet av hans arbete, som publicerades strax före årsskiftet, gör det möjligt att få en klarare bild av kontakter mellan Främre Orienten och Grekland närmare 3 000 och 2 000 före Oxie.

Vägarna genom Europa: Polen och Tyskland; Frankrike

Från de nyss nämnda områdenas europeiska del sträcker tidigt jordbruk två väldiga armar vidare genom Europa.

Den ena av dessa har huvudriktning mot nordväst. I arkeologisk nomenklatur är den försedd med ett antal etiketter för grupper och undergrupper. Man kan i vårt sammanhang dock tillåta sig att sammanfatta helheten under namnet Donau-kulturer. Detaljerna i deras äldsta historia är ännu mycket oklara. Emellertid syns de ha fört ett tidigt jordbruk upp till och genom Mellaneuropa, så långt att det redan 1 000 år före Oxie nått Nederländerna. Den fyndgrupp det då är fråga om brukar sammanfattas under namnet »bandkeramik». Den når nära Norden, särskilt närmast söder om Östersjön, i Oders nedre område, där fynd vid Pyrzice bara några mil sydöst om Szczecin hör hit.

Finns det hithörande tidiga fynd också i själva Norden? Man har sökt påvisa sådana. Särskilt efter en utredning häromåret av dansken LOMBORG kan frågan ges ett klart svar: nej; i nuvarande läge kan det inte påvisas att den stora bandkeramiska armen från sydöst mot nordväst skulle nå Norden. Och Oxie hör inte hemma bland Donau-kulturerna.

Ty Oxie hör till en annan fyndgrupp, »trattbägarkultur», vars spridningsområdes nordöstgräns ligger så att säga ett steg utanför Donau-kulturernas, den genom Nederländerna och Nordtyskland långt ner genom Polen mot, men inte till Svarta havet.

Att denna trattbägar- och Oxie-kultur likväl på något sätt är beroende av den stora huvudarmen sydöst-nordväst, förefaller ofrånkomligt. Hur det har gått till är för dagen icke klarlagt. Under alla förhållanden är det fråga om ett invecklat förlopp. Alternativa förklaringar lägger tyngdpunkten på olika sätt.

Två sådana skall nämnas här. Dansken BECKER är den främste företrädaren för det ena, som vi här kan kalla »Polen-vägen», med de avgörande kontakterna förlagda neråt sydöst.

Det andra alternativet kan benämnas »Tysklands-vägen». Bland dem som särskilt har ägnat sig åt att studera detta kan nämnas tyskarna BEHRENS och SCHWABEDISSEN. Den avgörande rollen spelar här fynd av ett slag som uppkallats efter en förekomst vid Rössen i södra Östtyskland. En plats som kommit att spela en alldeles särskild roll vid diskussionen kring »Tysklands-vägen» heter Boberg, ligger vid Hamburg och har blivit känd i samband med efterkrigstidens viktiga och omfattande arkeologiska arbeten där under ledning av SCHINDLER.

Härmed skulle vi sagt något grundläggande om det möjliga förhållandet emellan den nordvästra jordbruksarmen genom Europa och Nordens första jordbruk. Men en annan huvudarm nämndes. Den sträcker sig från området vid Medelhavets inre delar i mera västlig riktning. På Medelhavets norra sida, som är av största intresse i vårt sammanhang, berör den även Balkanhalvöns västsida t. ex. i Montenegro; vidare italienska, sydfranska och spanska kuster. Nordafrika är berört; men den stundom skymtande meningen att vägen västerut främst gått söder om Medelhavet förefaller otillräckligt stödd. Tidsbestämningarna för detta tidiga kustjordbruk i Medelhavsområdet är ännu mindre fullständiga än de vi hittills har talat om. Särskilt upplysande fyndplatser är Arene Candide i nordvästra Italien samt Châteauneuf-les-Martigues vid Marseille, undersökt av ESCALON DE FONTON.

Också till denna medelhavsarm av tidigt jordbruk har man försökt anknyta tidigt jordbruk i Norden. Vi kan kalla detta för »Frankrike-vägen». Talesman för den är återigen SCHWABEDISSEN. Han menar sig bland annat vid Satrup i Schleswig-Holstein ha kunnat konstatera ett jordbruk före Oxie tillsammans med arkeologiska företeelser, vilkas ursprung bland

annat via Dümmer i Hannover och Roucadour i det inre av Sydfrankrike skulle kunna härledas från den västra Medelhavs-armen.

Det har nämnts att meningsskiljaktigheterna är betydande mellan representanterna för de olika linjeföringar jag har försökt skildra. I vissa avseenden kan man dock finna samstämmighet. Det är visst icke så att någon enda av dessa talesmän vill hävda att en enda av de nämnda vägarna skulle ge hela förklaringen till kulturkontaktarna för Nordens jordbruksmiljöer under yngre stenålderns begynnelse. Kontroverserna gäller i stor utsträckning snarare ordningsföljden och styrkan av impulserna från två olika vägar.

Alternativet Frankrike är för denne rapportör det som innehåller minst sannolikhet. Anledningen härtill är dels de förhållandevis större geografiska och kulturella distanserna mellan de fyndkomplex, som man försöker foga samman såsom länkar i kedjan. Vidare, och kanske framför allt, att de avgörande av dessa fyndkomplex, själva nyckelmaterialet, från Satrup samt från Åmosen på Själland, ännu icke är framlagda på ett sådant sätt att man lätt kan bilda sig en objektiv uppfattning om dem. Vi befinner oss ifråga om Frankrike-vägen i besvärande grad på det stadium av forskningen, där det ännu mest är fråga om förhandsmeddelanden, om tolkningar kombinerade med presentation av isolerade detaljer av indiciematerialet. Målet är ännu ej färdigt att påropas. Härtill kommer den kulturhistoriska situationen att vi under den aktuella tiden — liksom senare — i väsentliga avseenden syns vara berättigade att tala om en starkt enhetlig medelhavskultur, som kan inrymma likartade beståndsdelar alltifrån Mindre Asien till Spanien; sådant som till äventyrs påminner om Sydfrankrike kan kanske rentav ha kommit till Nordeuropa mera direkt från sydöst, från Balkan.

Osynligt jordbruk med synliga följeslagare

Låt oss emellertid använda detta Frankrike-alternativ som utgångspunkt för någof utförligare diskussion, inte beträffande detta alternativs grad av sannolikhet, utan beträffande principiella ting. Det ägnar sig nämligen att belysa vissa väsentliga frågor ifråga om arkeologens möjligheter att komma någon vart med problem av dessa slag. Och en kartläggning av dessa metodiska möjligheter kan få konsekvenser för helt andra delar av vårt ämne.

Dessa frågor berör något som man kan kalla för »osynligt jordbruk». *Naturvetenskapsmannen* kan när förhållandena är gynnsamma iakttaga jordbrukets spår *direkt* genom sådana företeelser som t. ex. i original eller i avtryck bevarade bestämbara sädeskorn, pollen av sädeslag, ben av husdjur, eller *indirekt*, t. ex. genom sådant ogräs som brukar följa med sädeslagen. *Arkeologens* möjligheter att på motsvarande sätt så att säga se

jordbruket *direkt* är utomordentligt begränsade. Han har sådana möjligheter när han under fältarbete, terränggranskning eller grävningar, i fält kan iakttaga rester av åkeranläggningar. Han har också en sådan möjlighet när det funna föremålsmaterialiet innefattar tydliga jordbruksredskap. Men dessa möjligheter är hos oss i verkligheten utomordentligt tunnsådda och börjar först långt efter Oxie.

Vad arkeologen kan göra är därför i första hand att studera jordbruket på *indirekt* väg. I samarbete med naturvetenskapsmän av olika slag konstaterar arkeologen på enstaka ställen direkt att jordbruk förekommer i bestämda kulturmiljöer, i vilka bland annat ingår vissa vanliga beståndsdelar, allmänna redskapsarter, former och dekorationer på lerkärl etc.; han vågar sig då på antagandet att dessas historia i tid och rum också indirekt kan förmedla en föreställning om så att säga jordbrukets utbredningsvägar och öden. Han studerar i själva verket ett för honom osynligt jordbruks synliga följeslagare. För att använda en analogi från ett annat forskningsområde: arkeologen utnyttjar diverse karakteristiska kulturprodukter som ett slags spårelement. Arkeologi är ofta konsten att försöka se ett — i ett annat. Men hur långt håller detta? Svårigheterna med detta har aktualiserats gång på gång under fornforskningens sysslande med frågor om det äldsta jordbrukets historia.

För några årtionden sedan, på den tiden när de grundläggande arkeologiskt botaniska studierna av Nordens äldsta jordbruk påbörjades medelst kornavtrycksbestämningar av dansken G. F. L. SARAUW (som sedan skapade Göteborgs arkeologiska museum) satte man likhetstecken mellan detta och något som man började kalla för »megalitkultur». Med megalitkultur menade man då en kulturform som kännetecknades av stenkammargravar såsom dösar och gånggrifter — en företeelse som ju hos oss är inskränkt till mycket begränsade områden i södra och västra Sverige. Man använde dessa megalitgravar såsom »spårelement», och ansåg sig genom deras utbredning och kontakt med medelhavsområdet via atlantkusten och Nordvästeuropa kunna dra slutsatsen om bondekulturens spridning denna väg, så att säga runt om kusterna. Numera vet vi att jordbrukets historia hos oss börjar långt före dessa megalitgravar, och det kan dessutom tilläggas att själva begreppet »megalitkultur» har visat sig ha alltmör begränsad användbarhet som beteckning på något väsentligt kultursammanhang.

Så har man talat om konsten att tillverka och bränna lerkärl, keramiken, som ett indirekt indicium på närvaron av bondenäringar. Även detta har, bland annat genom efterkrigstidens iakttagelser i Främre Orienten och Sydösteuropa visat sig vara allt mindre tjänligt. Anledningarna är två. Den ena är att på väldiga delar av jordklotet och under långa delar av historien förekommer keramik utan något som helst påvisbart samband med jordbruk. Den andra är för vår fråga ännu väsentligare. Man har

fått klara belägg för att på en rad sydöstliga platser tidigt jordbruk uppträder utan lerkärl, är akeramiskt; ja, stundom finns tydligen det äldsta jordbruket, före den äldsta keramiken, i en förkeramisk yngre stenålder, Pre-Pottery Neolithic, PPN — en väsentlig etapp i utvecklingen från fångstkultur till jordbrukskultur. Engelsmannen GRAHAME CLARK har velat dra tillspetsade slutsatser av detta även för medelhavs- och tempererade områden i Europa, där man i samhällen baserade på jakt, fiske och ställvis samlande av skaldjur skulle ha börjat hålla hjordar av getter eller får; det skulle finnas åtminstone en antydning om ett slags Pre-Pottery Neolithic även där.

— Gamla arkeologiska kännetecken på jordbruk sviker: jordbruk visar sig i andra, oanade sammanhang. Uppgiften har blivit svårare, men nya möjligheter öppnas. Följden är, att vi i somliga fall är mindre säkra än förr på förekomsten av jordbruk, men i andra fall att vi idag misstänker jordbruk, där vi knappast drömde om det förr. Några sådana misstankar: »Frankrike-vägen». Den har nämligen särskilt av TROELS-SMITH samt av SCHWABEDISSEN sammankopplats med föreställningen att människor som vanligare uppfattats som fångstfolk vid stränder i Danmark, Nordvästtyskland och i någon mån Skåne — s. k. Ertebøllekultur — från en mycket tidig början skulle ha bedrivit åtminstone någon sädesodling och någon boskapskötsel. Detta — och alltså inte Oxie — skulle vara den verkliga, första början av jordbrukets ankomst till Norden. Här skall inte nu tas ställning till frågan huruvida detta i detalj är riktigt eller icke. (Det är bl. a. beroende av principiellt svårösta tidsbestämningsfrågor.) Men det finns anledning att stanna för själva typen av situation — nämligen den att många och rika fyndplatser, där vi på sin höjd undantagsvis ser enstaka, ifråga om tidsställningen särskilt svårbedömbara direkta spår av jordbruk, likväl skulle anses vara uttryck för jordbruk av något slag. Det är faktiskt inte det enda nordiska sammanhang där sådant gjorts gällande. Det har från ett par håll spekulerats på likartat sätt över fynd från ett antal kustplatser i Västsverige (NIKLASSON) och Norge. Om deras tidsställning kan ungefärligt sägas att de i varje fall torde ha existerat omkring 1 000 år före Oxie eller rentav mycket tidigare.

Man kan också undra om inte vissa förhistoriska kulturformer i Finland, som brukar benämnas fångstkulturer, skulle kunna ha innehållit även ett moment av jordbruk.

Understrykas bör, att hypoteserna att somligt som vi brukar betrakta som fångstkulturer skulle ha kunnat innehålla också jordbruk, bara nämns här — utan att påstå att det verkligen förhåller sig så. Men det skall ytterligare tilläggas, att möjligheterna för denna typ av situation understrukits även annorstädes i östra Mellaneuropa genom utredningar av MAZÁLEK, i Nordfrankrike genom undersökningar av svenskarna ALTHIN och SALOMONSSON vid Belloy-sur-Somme. Så långt om osynligt jordbruk. Ett steg

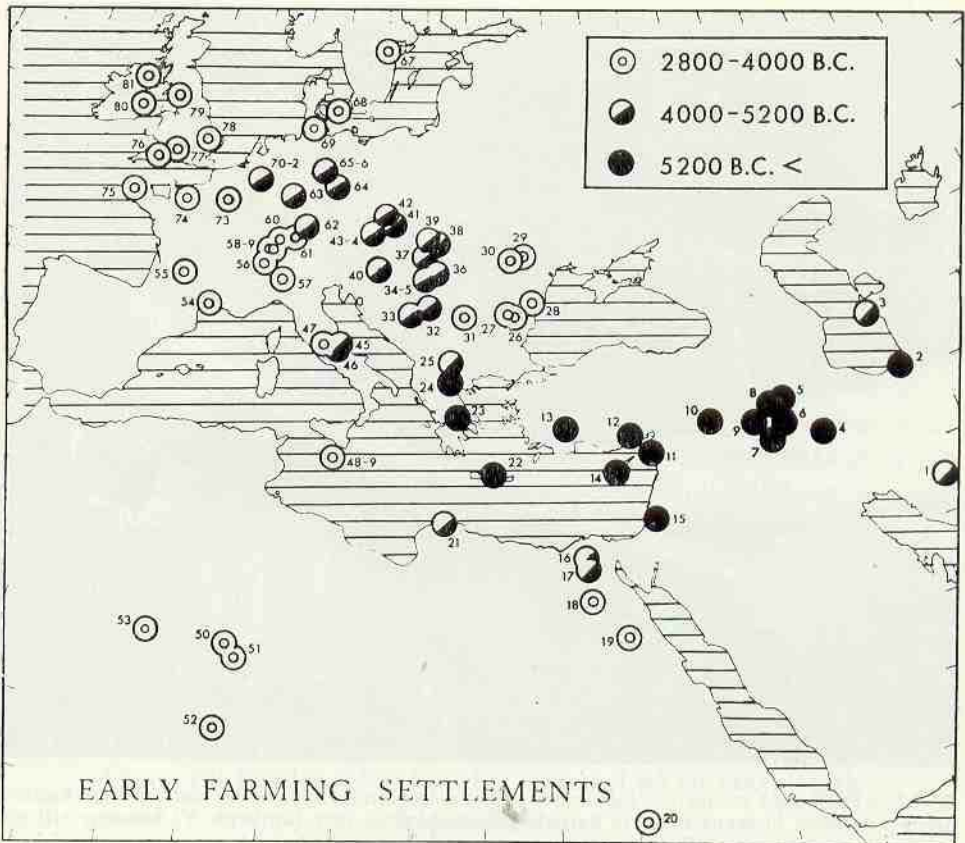


Bild 2. Tidiga jordbruksbebyggelser med ungefärliga tidsbestämningar medelst kol-14-metoden. Efter CLARK. Bland de markerade platserna finns några som nämns i texten: 6 Jarmo, 13 Hacilar, 14 Khirokitia, 15 Jeriko, 55 Roucadour, 68 Åmosen; 67 är den av STEN FLORUS undersökta boplatsen vid Mogetorp, där tidsbestämningen avser en avlagring, som enligt honom är samtidig med boplatsen. — Courtesy, Antiquity and Professor Grahame Clark.

vidare till frågor om något, som är osynligt för arkeologen, som icke är jordbruk, men som likväl är av betydelse för vår fråga ...

Vi lämnar det som vi här sammanfattat under namn av jordbruk — alltså systematisk odling av växter och hållande av tamdjur — för att i stället övergå till ett mycket vidare begrepp, nämligen människans planmässiga ingrepp i naturen för att få denna att ge mer livsmedel. Man kan till exempel svedja terrängområden för att åstadkomma en vegetation som är förmånlig inte bara för husdjur utan för jaktbart vilt. Sådant skulle väl i växtvärlden vara en parallell till de successivt ökande bindningarna mellan människor och hjordar av vilda djur — förstadier till nomadiserande boskapsskötsel. Man skulle kunna säga: inte åkerbruk men växtskötsel; inte boskapsskötsel men djurskötsel.

Delta är teoretiska möjligheter. Har vi några konkreta belegg för att

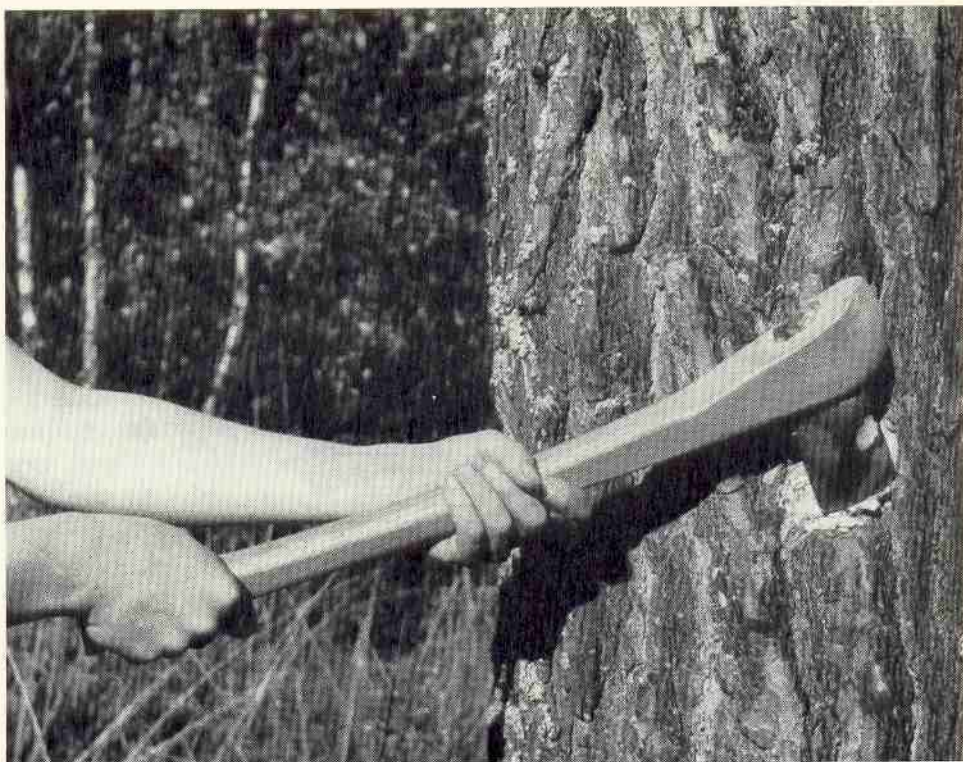


Bild 3. »Yxan mot trädet ... Inte bara i denna akademis nuvarande namn, utan kanske också i de båda brukens historia kan skogsbruk komma före lantbruk. Vi kommer till ett avläggset vägskäl, vid vilket de knappast kan skiljas, och har ett gemensamt redskap, yxan.» Just denna yxa, från ett skede kanske ett par hundra år efter Oxie, har bevarat sin skärpa i jorden under årtusendena. I vår tid kom den till Göteborgs arkeologiska museum. Sommaren 1964 fällde den träd i Sörmland, för skoltelevisionens programserie »Förntida liv». Därifrån är bilden. I januari 1965, 5 000 år efter Oxie, företeddes den — med oskadad egg — för akademien.

närvaron av människor före bönderna i våra landskap satt spår efter sig i växtvärlden? Det är en fråga för botaniker, som jag inte kan gå in på. Men för arkeologen är iakttagelser av de slag som diskuterats av MAGNUS FRIES ifråga om människopår i Västergötlands vegetation före jordbruks-tiden utomordentligt intressanta.

Dessa betraktelser från arkeologens synpunkt är väl förenliga med sådana etnologiska perspektiv som hos oss RAGNAR JIRLOW pekat på — ifråga om svärdokumenterade förstadiet till egentligt åkerbruk, och om primitivt svedjebbruk utan annat nödvändigt redskap än en yxa. Yxan mot trädet ... Inte bara i denna akademis nuvarande namn, utan kanske också i de båda brukens historia kan skogsbruk komma före lantbruk. Vi kommer till ett avläggset vägskäl, vid vilket de knappast kan skiljas, och har ett gemensamt universalredskap, yxan.

Om man tillämpar sådana betraktelsesätt på problemen om det äldsta jordbruket, får man ökad benägenhet att tänka sig jordbrukets uppkomst i dess ursprungsområden såsom verkan hos en långsamt fungerande mekanism, och räkna med successiv spridning under långa tider. (En km/år räcker för att tillryggalägga vägen från Mesopotamien till Oxie, och komma fram i tid ...) Dvs. man blir förhållandevis mindre benägen att sätta likhetstecken mellan jordbrukets spridning och spridningen av jordbrukare, alltså sådana förflyttningar av människor, som brukar kallas för »folkvandringar». Frågor om sådana skall förbigås här. Personligen anser jag dem i regel oåtkomliga för vetenskaplig arkeologi. De enda hundra procentigt säkra främlingarna i Norden i det här sammanhanget är inte bönder, utan deras får, getter och sädeslag.

Tvärtom en reservation: Om det här talas om kulturgrupper med namn såsom t. ex. trattbägarkultur eller stridsyxekultur, så sker detta med tvekan och reservation. Dessa etiketter har visserligen otvivelaktigt visat sig vara tjänliga redskap när det gäller att sammanfatta stora arkeologiska enheter. Men denna uppsättning redskap har alltmer begränsad användbarhet och kanske ganska snart behöver ersättas med någon annan.

Nog nu med arkeologisk teori. Istället ett enda något fylligare behandlat exempel på den konkreta tillämpningen hos oss av sådana synpunkter som de nu sammanfattade.

Vägen till Norden i Norden. Ett exempel på en arkeologisk frågeställning

Jag skall be att få berätta något utförligare om ett särskilt exempel där det blir fråga om så att säga osynligt jordbruk. Exemplet är valt av två skäl: dels därför att det för oss geografiskt så långt från Oxie som vi kan komma i Sverige i det här fallet, nämligen till övre Norrland, dels också därför att det aktualiserar en i det stora sammanhanget inte oviktig fråga: nämligen huruvida det under förhistorisk tid till några delar av Sverige kommit något helt annat slags första jordbruk än Oxie-jordbruket, infört på andra vägar och från andra ursprungsområden.

Först skall då i korthet sägas, att svaret på sådana frågor med största sannolikhet skulle bli ja — om vi granskade en mycket speciell företeelse. Ty till frågan om jordbrukets väg till Norden hör naturligtvis i princip även frågan om renskötselns historia, därest denna icke växt fram ur en vildrensfångst här utan förts hit färdig. Detta fascinerande men samtidigt svåra och så ofullständigt klarlagda problem kommer att lämnas åsido här.

Men beträffande ett jordbruk med åkerbruk? Norge — där det mesta nya merendels transporteras längs atlantkusten snabbare och längre norrut än hos oss, skall inte beröras. I stället till Bottenhavets och Bottniska vikens kuster.

Finland och Norrland har gemensamt att man brukar räkna med att den oavbrutna odlingshistorien finns bara på denna sidan Kr. f., alltså börjar först 3 000 år efter Oxie. Kännedomen om denna finländska och norrländska jordbrukshistoria är helt övervägande baserad på indirekta indicier. Direkta vittnesbörd tycks i Finland vara nästan obefintliga (KIVIKOSKI). Från Norrland tycks vi sakna de avtryck av sädeskorn i keramik, som är så viktiga för oss längre söderut. Däremot lär förkolnade korn från järnåldern ha tillvaratagits redan i början av detta sekel. Och för en del år sedan kunde MARGARETA BJÖRNSTAD vid en gravundersökning i Högom vid Sundsvall konstatera spår efter förhistorisk plöjning. Men, som sagt, detta är på denna sidan Kr. f. Där bortom har det funnits plats för åtskilliga hypoteser. En av dem har gällt att man skulle genom spridningen av gravar redan ca 1 500 efter Oxie, alltså också 1 500 år bortom Kr. f., kunna dra slutsatsen om jordbruksbygder på båda sidor om Bottenhavet. Den skyldige står här. Han har numera en smula dåligt samvete, eftersom det tycks finnas mer skäl att räkna med att en kulturform som inkluderar även monumentala, individuella gravanläggningar inte så nödvändigtvis behöver vara baserad på jordbruk.

Ännu längre bort i tiden i Väster-, Norr- och Österbotten — kanske ca 1 500 år efter Oxie — för oss hypoteser som framlagts om vissa säregna stenredskap. De kallas för nordbottniska hackor. Bland dem finns de största stenredskap som över huvud taget är kända hos oss. Deras användningssätt är inte tillräckligt klarlagt. Bland förslagen till tolkning har förekommit att de skulle ha använts som hackor för jordarbete. Den möjligheten har emellertid i huvudsak kunnat avföras. En för ändamålet lämplig institution uttalade nämligen 1955 att vissa iakttagelser »motsäger, enligt maskinprovningarnas uppfattning, klart ett antagande att verktyget skulle ha tillkommit för eller använts vid jordarbete». Beträffande denna provning skall kanske tilläggas att den genomfördes under ett förträffligt samarbete mellan arkeologen och maskinprovaren, som grumlades endast av en enda svårighet. Statens maskinprovningars styrelse har nämligen föreskrivit att det beträffande varje provat redskap måste föreligga klar uppgift om tillverkarens namn och adress. Jag skall inte närmare gå in på hur detta krav uppfylldes. I princip gällde det emellertid en granskning av ett slag som blivit aktuell också annorstädes, nämligen beträffande stenredskap inom den donauländska huvudgrenen av kontinentalt stenåldersjordbruk. Vad som där länge förmodats vara plogbillar av sten har liksom de nordbottniska hackorna befunnits snarare varit avsedda för annat än jordarbete.

Så långt var alltså den arkeologiska bilden av Norrland lik den av Finland. Beträffande ett skede 1 000 år efter Oxie finns det en vedertagen uppfattning om en skillnad mellan Finland och Norrland. I Finland räknar man med att jordbruk försökts så långt norrut som i Österbotten, fört dit

av vad som kallas för stridsyxekultur. Direkta indicier saknas helt. De indirekta förefaller övertygande. I Sverige är det emellertid vanligt att räkna med att motsvarande spridning av jordbruk i stridsyxekulturens regi gjort halt i Mälardalskapen och inte kommit längre norrut. Här har emellertid blossat upp en synnerligen aktuell diskussion. MATS P. MALMER har som ett led i en utomordentligt omfattande och med i dessa sammanhang osedvanlig vetenskaplig skärpa genomförd revision av vedertagna grunder, begrepp och tolkningar beträffande just detta odlingskede i Sverige och Norge gjort gällande att det finns vissa skäl att tänka sig ett så tidigt jordbruk i ett övre norrländskt område, nämligen i Västerbotten — nordligast i Byske norr om Skellefteå. Förutsättningarna skulle finnas såväl i klimatförhållandenas likhet med motsvarande i Österbotten som i gynnsamma jordartsförhållanden. De indirekta indicierna omfattar arter av fynd, som man från Mälardalen och söderut onekligen brukar tolka som tecken på närvaro av jordbruksbefolkning.

Men vad har nu detta med vår fråga att göra, om denna, som redan sagts, skulle gälla jordbrukets ankomst till Norden och icke dess fortsatta spridning inom Norden? Det finns ett skäl att ta upp detta här. Beträffande det finska stridsyxjordbruket är nämligen den vanligaste uppfattningen att detta förts dit utifrån och icke via Sverige. Härtill har man — exempelvis SUNE LINDQVIST — anslutit en tolkning av fyndförhållandena som skulle ge vid handen, att stridsyxekulturen från Finland spritts till Sverige. Om detta skulle vara riktigt, skulle vi alltså i stora delar av Sverige 1 000 år efter Oxie ha fått jordbruk som icke kommit via Oxie. Härom är att säga i korthet, att kontakten mellan Finland och Sverige är otvivelaktig, ej minst efter MALMERS utredningar. Denne tror dock ingalunda på en huvudsaklig spridning från Finland till Sverige. Men därest han skulle ha rätt ifråga om jordbruket i Västerbotten och exempelvis LINDQVIST skulle ha rätt ifråga om stridsyxekulturens spridning från Finland till Sverige, så skulle alltså vårt tidigaste nordligaste jordbruk ha kommit en annan väg än via Oxie.

Varifrån skulle det då närmast ha kommit? Det kunde kanske ligga nära till hands av geografiska skäl att fråga sig om inte en spridning från Österbotten över Kvarken till Västerbotten vore fullt rimlig. Konkreta belägg härför torde dock saknas. Under alla omständigheter är Åland en väsentligare brygga för svenskfinska stenålderskontakter.

Av vilken art var stridsyxekulturens jordbruk? Återigen en höggradigt kontroversiell fråga. Ständigt möter man uppfattningen att det rört sig om en jordbruksform med markerad tyngdpunkt på boskapsskötsel i nomadiserande form. MALMER har med stöd av en botaniker och en zoolog, HJELMQVIST och MÖHL, lagt fram en enligt mitt tycke avgörande kritik mot denna uppfattning. Den populära föreställningen om det nomadiserande herdefolket har verkligen föga positiva stöd i för en arkeolog över-

tygande fakta. Även om man från botaniskt håll kan göra troligt, att vegetationen i vissa skeden och på en del håll antyder ett betesdominerat jordbruk, är det nämligen en helt annan fråga om detta kan sammanbindas med just stridsyxekulturen.

Men hur beskaffat stridsyxekulturens jordbruk än varit, vilken väg har det kommit till Finland? Att Baltikum är med i sammanhanget torde vara obestridligt. Söker man emellertid efter vägen till Baltikum möter man de mest oförenliga uppfattningar om att spridningen dit skulle ha börjat snart sagt var som helst mellan Jylland och Centralasien. Det förefaller mig sannolikt att vi även i detta sammanhang kommer fram till kontakter med Polen. Men hur litet fullständig en sådan översikt som denna än kan bli, vore den allt för ofullständig om jag inte åtminstone nämnde att man i dessa sammanhang fört fram tanken på en fjärde väg för jordbruk mot Norden, en »Rysslands-väg».

Därmed har vi verkligen kommit långt bort i hypotesernas värld.

Om att ta risker

Slutorden här kan lämpligen handla om att veta och att söka tolka; om fakta och hypoteser. Det just berättade gällde närmast en liten detalj, frågan om ett eventuellt övrenorrländskt Byske-jordbruk 1000 år efter Oxie. Och vi hamnade i en värld av djärva för att inte säga luftliga hypoteser, förenade med stor risk. Men det är enligt min övertygelse nödvändigt med sådana hypoteser. Arkeologens arbete fordrar försök till den svåra kombinationen av *både* utarbetande av en saklig, objektivt hållbar grundval av systematiserade iakttagelser *och* de vittspännande försöken till tolkning under medverkan av fantasi.

Om vi lyfter blicken och ser ut över hela fältet, ända bort över de tidigaste orientaliska jordbruksbyarna och deras föregångare på gränsen mellan fångst och jordbruk, ser vi likartade forskningslägen hela vägen. I den mån jag haft tillfälle att själv skymta något av de konkreta underlagen för de här skisserade bilderna — det gäller särskilt de båda yttersta ändpunkterna för vägen — har det ofta frapperat, ja, chockerat, hur långt vi ännu är från önskvärd säkerhet. Men man uppfattar inte detta i första hand som anledningar att kritisera det enorma arbete, som utträttats av så många i fält, museum och laboratorium. De nödvändiga försöken till sammanfogning av vårt begränsade vetande till vår bild av jordbrukets väg fordrar bland andra även sådana forskare som är beredda ta risker — något som egentligen passar väl till det ämne de skall skildra: historien om ett kvarts tusental odlargenerationers oavlätliga risktagning för sin närings utbredning från dess naturliga hemland till anpassning efter främmande väderstreck.

Men — även jordbrukets väg från Orienten till Norden är till sist bara

en detalj, en av de talrika brickorna i ett globalt läggspel. En annan sådan finns vid jordbrukets nordgränser i Östasien. En tredje är t. ex. historien om hur växtodlingen spred sig från söder mot norr från Mellanamerika till Nordamerika genom en mycket avlägsen forntid, så att det grundades ett förhistoriskt inhemskt jordbruk i de nuvarande svenskbygderna i norr — ett jordbruk som fanns där långt innan emigranterna från Sverige kom, och om vars ursprungliga omfattning och betydelse de hade föga eller ingen aning.

Och resultatet av det stora, samlade läggspellet har sin plats som ett avsnitt inom kunskapen om människan över huvud taget — såsom en lära om hur det går till när jägare och fiskare blir bönder, och när jordbruk sprides.

Summary

The introduction of agriculture in Scandinavia

The Early Neolithic site of Oxie in southernmost Sweden, about 3000 B.C., belongs to the Funnel Beaker Culture. It was chosen as a starting point for a brief discussion of questions related to the arrival of food-production in Scandinavia, mainly Sweden. It is pointed out that the further development of agriculture relatively soon differs—not least as a result of an adaptation to the needs of the more northern climate, with a dominance of barley, mixed economy etc.

Post-war advance in the studies of early food-production in the Near East and the Balkans are mentioned, with the probable importance of Oriental impulses c. 6000 and 5000 B.C. The spread of Early Bandkeramik farming from S.E. Europe to the Netherlands by 4000 B.C. does not reach Scandinavia directly. The debated alternatives of S.E. to N. Europe contacts *via* the Rössen group, viz. the Polish branch of the Funnel Beaker Culture are mentioned, as well as the hypothetical contacts from the Cardial groups in Southern France to a pre-Funnel Beaker food-production in N.W. Germany and Denmark. At the present stage, this alternative is considered less acceptable.

Methodological difficulties result from the possible existence of non-pottery food-production and non-agricultural manipulating with the natural environment. In connection with MALMER's hypothesis of food-production c. 2000 B.C. near 65° N, within the Battle Axe Culture, his revision of the concepts concerning the character of Scandinavian agriculture of this group is appreciated. *If* the very northern agriculture mentioned should be a reality, and *if* the N.E. branch of the Battle Axe Culture reached Sweden through Finland and the East Baltic countries, then the logical result would be that a part of Sweden's neolithic food-production had reached the North without passing areas influenced by earlier groups of Oxie type.—English text revised by Mrs. Maja Jackson, fil.kand.

Courtesy: Fig. 1. Oriental institute; Fig. 2. Antiquity.

Litteratur

- ALTHIN, G.-A. 1954. The chronology of the stone age settlement of Scania, Sweden, I. Lund.
 BECKER, C. J. 1954. Stenalderbebyggelsen ved Store Valby i Vest-Sjælland. Aarbøger for nordisk oldkyndighed.

- 1955. The introduction of farming into Northern Europe. Cahiers d'histoire mondiale 2.
- 1961. Über den Ursprung von Michelsberg und der Trichterbecherkultur. L'Europe à la fin l'âge de la pierre, Actes du symposium consacré aux problèmes du néolithique européen 1959, Praha.
- BEHRENS, H. 1961. Die Rössener Kultur und ihre Bedeutung für die Erkenntnis des Ursprungs und der Entwicklung der Trichterbecherkultur. L'Europe etc. (se ovan).
- BRAIDWOOD, R. J. 1960. Människor före historien. Halmstad.
- 1963. The earliest village communities of Southwestern Asia reconsidered. Atti del VI congresso internazionale delle scienze preistoriche e protostoriche, 1, Roma.
- BRAIDWOOD, R. J. & WILLEY, G. R. (utg.) 1962. Courses toward urban life. Viking fund publications in anthropology 32, Chicago.
- BUTZER, K. W. 1964. Environment and archeology. Chicago.
- CLARK, J. G. D. 1958. Blade and trapeze industries of the European stone age. Proceedings of the prehistoric society 24.
- 1965. Radiocarbon dating and the spread of farming economy. Antiquity 39.
- DEGERBØL, M. 1963. Prehistoric cattle in Denmark and adjacent areas. Proceedings of a symposium on domestication at the R. Anthropological institute 1960, Glasgow.
- ESCALON DE FONTON, M. 1956. Préhistoire de la Basse-Provence. Préhistoire 12.
- FLORIN, S. 1958. Vråkulturen. Stockholm.
- FÖRSSANDER, J. E. 1938. Den spetsnackiga flintyxan. Winther-Festschrift, København.
- FRIES, M. 1958. Vegetationsutveckling och odlingshistoria i varnhemstrakten. Acta phytogeographica suecica 39.
- HJELMQVIST, H. 1955. Die älteste Geschichte der Kulturpflanzen in Schweden. Opera botanica 1: 3.
- 1964. Kulturväxter från Skånes forntid. Ale.
- HOLMBERG, E. J. 1964 a. The appearance of neolithic black burnished ware in mainland Greece. American journal of archaeology 68.
- 1964 b. The neolithic pottery of mainland Greece. Göteborgs K. vetenskaps- och vitterhets samhälles handlingar 6 : A : 7 : 2.
- JIRLOW, R. 1958. Pflugloser Getreidebau in Schweden. Ethnographisch-archäologische Forschungen 4.
- KENYON, K. M. 1960. Fynd och forskning i bibelns land. Stockholm.
- KIVIKOSKI, E. 1964. Finlands förhistoria. Helsingfors.
- LEPIKSAAR, J. 1963. Husdjurens historia. Skåneland. Ale.
- LINDQVIST, S. 1963. Forntidens Kumla och omvärlden. Kumlabygden 2.
- LOMBORG, E. 1962. Zur Frage der bandkeramischen Einflüsse in Süd-Skandinavien. Acta archaeologica 33.
- Maskinprovningar, Statens* 1955. Se Moberg 1955.
- MALMER, M. P. 1962. Jungneolithische Studien. Lund.
- MAZÁLEK, M. 1953. Zur Frage der Beziehungen zwischen Mesolithikum und Neolithikum. Anthropozoikum 3.
- MELLAART, J. 1961. Människan blir bofast — byarnas och städernas uppkomst. Kulturens gryning.
- MOBERG, C.-A. 1955. Studier i bottnisk stenålder. K. Vitterhets historie och antikvitets akademiens handlingar, antikvariska serien 3.
- 1964. Innan Sverige blev Sverige. 2 rev. uppl. (se även BRAIDWOOD & WILLEY ovan).
- NIKLISSON, N. 1963. Askimsländet och dess äldsta bebyggelse. Askims hembygdsförenings årskrift.
- SALOMONSSON, B. 1959. Fouilles à Belloy-sur-Somme en 1952 et 1953. Meddelanden från Lunds universitets historiska museum.
- 1962-1963. An early neolithic settlement from S.W. Scania. Meddelanden etc.
- 1964 (utan förf.namn). Stenåldersnytt. Ale.
- SCHINDLER, R. 1961. Rössener Elemente im Frühneolithikum von Boberg. Hammaburg 13.
- SCHWABEDISSON, H. 1960. Die Ausgrabungen im Sättrup Moor. Offa 16.
- (Se även BRAIDWOOD & WILLEY ovan.)
- STENBERGER, M. 1964. Det forntida Sverige. Uppsala.
- TROELS-SMITH, J. 1958. Ertebøllekultur — Bondekultur. Aarbøger for nordisk oldkyndighed.
- 1960 a. Ertebøllelidens fangstfolk og bønder. Fra nationalmuseets arbejdsmark.
- 1960 b. The Muldbjerg dwelling place: an early neolithic archaeological site in Aamosen bog, West-Zealand, Denmark. The Smithsonian report.