

# Utvecklingen av akademiens bibliotek under Marianne Cavallis ledning

Yvonne Olrog Hedvall  
*Akademiens bibliotekarie*

Marianne Cavalli avgick med pension den 30 april 1983 efter elva års tjänstgöring vid Kungl. Skogs- och Lantbruksakademien. Här skall i stora drag redogöras för hennes insatser som akademiens bibliotekarie.

Fil. kand. Marianne Cavalli anställdes den 15 maj 1972. Närmast kom hon från Veterinärhögskolans bibliotek. Då veterinärmedicin tillhör »angräsande ämnen» inom lantbruksforskningen satte hon sig lätt in i de nya arbetsuppgifterna och startade snart en kvalificerad informations-service. Bibliotekarie Cavalli har sagt att det nästan blev en sport att klara av de mest egendomliga frågor från låntagare. I ett avsnitt nedan ur ett föredrag redogör hon själv för ett exempel.

Vid sidan av de dagliga rutinerna har Marianne Cavalli oavbrutet med omsorg värnat om bibliotekets utveckling och gjort det känt för en större publik. Genom hennes initiativrika arbete har det blivit ett bibliotek »i tiden». Som det näst största lantbruksbiblioteket i landet och med anrika traditioner har institutionen en stor uppgift att fylla. Samlingarna utnyttjas inte endast av akademiens tjänstemän och ledamöter utan även av andra kategorier av låntagare. Till sina nuvarande lokaler på Drottninggatan 95 B, i hörnet av Drottninggatan och Kungstensgatan flyttade akademien år 1972 från provisoriska lokaler på Hovslagargatan. Tidigare hade den fått lämna sin fastighet på Mäster Samuelsgatan på grund av tunnelbanebygget. I det »nya» huset, kulturminnesmärkt och ritat av F. W. Schölander på 1860-talet, gavs biblioteket lokaler för tjänsterum och läsesal på mellanvåningen. Vind och källare uppläts till bokmagasin. Exteriören får inte förändras men det är tillåtet att bygga om husets inre, vilket också gjorts i omgångar för att bereda fler arbetsplatser. Akademien har för all framtid besittningsrätt till fastigheten, som förr hyst Tekniska högskolan och varit säte för bergsingenjörerna.

Vid den stora flyttningen var akademiens förutvarande bibliotekarie Gunborg Björkman konsul och planerade uppställning av bokbeståndet samt inredning.

Det arbete som återstod efter flyttningen övertogs av Marianne Cavalli. Ofta anlätades hon som smakråd vid inredningen varvid professor Kåre Frøier, akademiens dåvarande ständige sekreterare, hade anledning att sätta värde på hennes säkra omdöme i smakfrågor. Några antika stolar med J. Petter Grönvalls glödstämpel identifierades av Marianne Cavalli. Vid ett annat tillfälle räddade hon en handskriven lappkatalog med bl. a. Erik Axel Karlfeldts handstil från förstörelse. Kunsaker i möbel- och kulturhistoria kan vara en nyttig tillgång för en akademibibliotekarie.

Förutom kansli, redaktion, plenisal och kollegierum hyr akademien ut lokaler till följande institutioner knutna till verksamheten: Skogs- och jordbrukets forskningsråd (SJFR), Stiftelsen Svensk Växtnäringsforskning och Skogsstyrelsens forskningsnämnd. Inte minst biblioteket samarbetar med dessa organ. Många konferenser och symposier äger rum i akademiens lokaler. I anslutning härtill utställs aktuell litteratur eller ordnas en för tillfället lämpad specialutställning. Med känsla och kunskap har Marianne Cavalli också arrangerat utställningar till akademisammanträden och speciella besök samt i samband med lantbruksveckan liksom även skogsveckan i mars varje år. Bl. a. utställningen »Höst» som visades 1981 då Lantbruksklubben i Stockholm hade sin sammankomst å akademiens lokaler blev mycket uppskattad. När biblioteket samma år högtidlighöll sitt 150-års jubileum som offentligt specialvetenskapligt forskningsbibliotek exponerades böcker, kartor, plancher, modeller m. m. i Postgirots skyltfönster och montrar vid Drottninggatan-Rådmansgatan. Utställningen pågick april-juli 1981. I förbindelse med dessa utställningar tillsåg Marian-



Bild 1. Bibliotekarie Marianne Cavalli framför ett utställningsskåp. Foto Allan Myrman.

ne Cavalli att det upprättades en förteckning över bibliotekets bildmaterial. I sammanhanget bör även nämnas att det är Marianne Cavallis förtjänst att akademiens historiska arkiv har genomgått och bringats i ordning.

Akademiens verksamhet startade 1813. Glädjande ur bibliotekshistorisk synpunkt är att grunden till biblioteket lades samma år. I en bokjournal från 1813 finns det första förvärvet antecknat: *Försök att på Elkingtonska viset leda*

*vatten från sankmark, af C. v. Rosenstein, 1807.* Härefter växte beståndet snabbt genom generösa donationer, inköp och en tidigt etablerad bytesverksamhet (t. ex. bytesförbindelsen med Smithsonian Institution i USA daterar sig från förra hälften av 1800-talet). Det skall påpekas att akademien redan från begynnelsen gav ut *Kongl. Svenska Landbruksakademiens annaler*, idag kallad *Kungl. Skogs- och Lantbruksakademiens tidskrift*. Akademien ger vidare ut



Bild 2. Professor Olle Johansson. Akademiens ständige sekreterare.

*Rapporter, Forsknings- försöksmeddelanden*, diverse specialarbeten samt, tillsammans med Nordisk jordbruksforskning (NJF), *Acta Agriculturae Scandinavica*. Samtliga dessa publikationer används som bytesobjekt.

Bibliotekarie Cavalli har alltid framhållit betydelsen av den historiska samlingen, som sträcker sig från sent 1500-tal till 1850, samtidigt som hon insett vikten av att följa med den aktuella utgivningen av skogs- och lantbrukslitteratur.

Genom åtskilliga ansökningar till olika fonder har Marianne Cavalli gett biblioteket möjlighet att anskaffa såväl värdefull litteratur som teknisk utrustning till förbättring av arbetsrutinerna. När *Nya svenska katalogiseringsregler* utkommit 1974, började de snart tillämpas i biblioteket. Reglerna tar speciell hänsyn till data-systemet LIBRIS (Library information system), ett informationssystem för i första hand svenska forskningsbibliotek. Vidare har Marianne Cavalli genom professor Olle Johansson, akademiens nuvarande ständige sekreterare, av Knut och Alice Wallenbergs stiftelse erhållit medel för



Bild 3. Utställning i Postgirots fönster, Drottninggatan-Rådmanngatan. Jubileumsåret 1981. Foto Olle Johansson.

inköp av en s.k. TTY-anläggning, en terminal för litteratursökning knuten till LIBRIS databas. Ytterligare har inköpts en läsapparat för microfiche, bl. a. därför att det viktiga bibliografiska hjälpmedlet *Accessionskatalog* över Sveriges offentliga bibliotek (populärt kallat AK) numera framställs med hjälp av detta medium. AK:s första volym är från 1886, tryckt 1887, akademiens bibliotek är med identifikationssigel J anslutet till katalogen sedan 1889.

I *Stadgar och föreskrifter för Kungl. Skogs- och Lantbruksakademien, fastställda och antagna 1955* (med ändringar 1966) anges att akademikollegiet för beredning av biblioteksärenden må tillsätta en biblioteksnämnd och av en arkivhandling från 1946 framgår att en dylik nämnd skall finnas. Vid ett sammanträde i akademikollegiet den 14 november 1974 rekonstituerades på Marianne Cavallis förslag en biblioteksnämnd, i vilken bibliotekarien utsågs till sekreterare. Som ytterligare en nyhet införde Ma-



Bild 4. Bibliotekets låneexpedition. Foto Olle Johansson.

rienne Cavalli s. k. morgonböner som ett gemensamt forum för information till bibliotekspersonalen och diskussion av aktuella frågor. Året efter bildades en grupp bestående av bibliotekarien, akademijägmästaren Mårten Smedberg och chefen för skogshögskolans bibliotek Ingrid Matérn i syfte att omarbota och utvidga klassifikationssystemet för skogslitteratur. Biblioteket använder en modifierad form av *Sigmund v. Frauendorf, Système de classification des sciences agricoles*. Huvudgrupperna inom Oxfordsystemet överfördes och tillrättalades till det befintliga systemet.

Redan under sitt första år vid biblioteket lät Marianne Cavalli en gång i månaden utsända nyförvävslistor inom huset. Efter att sålunda först ha spritt kännedom om samlingarna internt gick listorna snart också ut till andra bibliotek och institutioner och nådde 1982 ca 120 adressater förutom dem i huset. Vidare har Marianne Cavalli utarbetat en folder över biblioteket och eftersom akademien åtnjuter statliga bidrag, inlett praxis att biblioteket mottager elever från bibliotekshögskolan i Borås. För att underlätta litteratursökningen har hon lagt upp en »snabbkatalog» med ämnesord.

Då biblioteket i och med Skogshögskolans förläggning till Umeå blev det enda fackbiblioteket i Stockholmsregionen, förutsåg M. Cavalli vikten av en intensivare bevakning av den skogliga litteraturen och har därför bl. a. låtit anskaf-

fa fler skogliga tidskrifter. Hon har även upprättat kontakter så att den årliga bibliografien Forsknings- och försöksmeddelanden numera bevakas av AGRIS (FAO) och av FORINDOC (FAO/IUFRO) (An international directory of secondary documentation service concerning forestry), och har infört författarregister i FoF samt föreslagit att akademien ingår som en institution däri.

Biblioteket håller ca 1 500 periodica. 1972 påbörjade Marianne Cavalli en förteckning över det löpande beståndet som publicerades 1974 i akademiens tidskrift. Tio år senare tog hon initiativet till en ny upplaga, vilken dock inte hann färdigställas förrän efter hennes avgång. Den kom ut i september 1983 som nr 7 i akademiens rapportserie.

Genom medlemskap i Stockholmsbibliotekens samarbetsnämnd har biblioteket utrymmen i den statliga biblioteksdepån i Bålsta. Samlingarna där har uppordnats av Marianne Cavalli med hjälp av övrig bibliotekspersonal och Mårten Smedberg.

Att biblioteket idag rymmer ca 70 000 volymer beror till stor del på donationer av litteratur. Under Marianne Cavallis tid som bibliotekarie har bl. a. följande samlingar genom gåva tillförts biblioteket. Donators namn anföres först.

Jörn Alwerud. Akademiemedlemoten Swen Alweruds collection av firmakataloger och priskurranter över lantbruksmaskiner från 1910–1950.



Bild 5. Bibliotekets läsesal.  
Foto Olle Johansson.

Paul Hellström. En samling minnesanteckningar, fotografier och pressklipp.

Lantbruksstyrelsen. »Charles Jacobssons donation.»

Hellen Malmström. En samling skoglig litteratur.

Stockholms Gartner-sällskaps bibliotek (Trädgårds-litteratur).

Knut och Alice Wallenbergs stiftelse. 375 000 kronor, där avkastningen skall gå till inköp av litteratur.

Då Marianne Cavalli spritt kännedom om biblioteket och dess samlingar främst genom anföranden i olika sammanhang återges här delar av

ett föredrag hållet inför Stockholms Gartner-sällskap vid dettas besök på biblioteket.

»Kongl. Landbruksakademien, som det hette då, grundades på initiativ av Sveriges dåvarande kronprins, Karl-Johan. Enligt instiftelsebrevet 1813 skulle akademien 'uti landets egen naturs förmåga söka grunden till dess självbestånd'. Akademien skulle alltså hjälpa lantbruket ut ur den kritiska situation, som uppkommit genom tryckta ekonomiska förhållanden, missväxt, krig, avspärning och inte minst okunnighet. Akademiens bestämmelse skulle vara, jag citerar, 'att tända och sprida upplysning, för att befrämja undervisningen, uppmuntra idogheten,

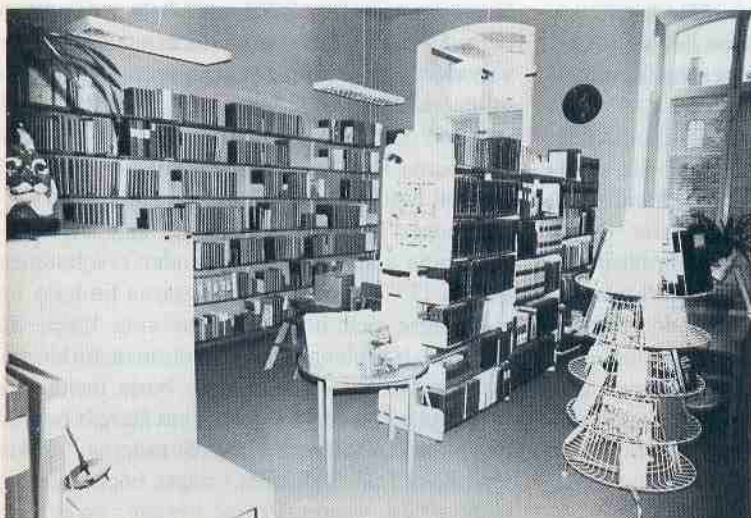


Bild 6. Bibliotekets läsesal.  
Foto Olle Johansson.



Bild 7. Kungl. Skogs- och Lantbruksakademiens jettong. Foto Kungl. Biblioteket. Förstorad.

stadga erfarenheten, lätta utövningen och avhjälpa hindren i alla delar av lantushållningen i fäderneslandet. Dessa oavbrutna bemödanden bör vara att meddela kunskaper eller råd'. I verksamheten att sprida upplysning och meddela kunskaper, ingick biblioteket. Man gjorde redan från början betydande bokinköp både från utländska och svenska bokhandlare. Bland de svenska förekommer Fritzes namn i räkenskaperna lika ofta som än idag. Samlingarna växte också genom talrika gåvor från privatpersoner och institutioner. Bland privatpersonerna märks speciellt Sveriges dåvarande sändebud i Paris, greve Löwenhjelm, som var outtröttlig i att sända biblioteket nyutkommen fransk lantbrukslitteratur och han blev också vald till hedersledamot i akademien. ... Bland institutionerna var det framför allt Patriotiska Sällskapet donation som blev av största betydelse. Den bestod av 680 volymer, men var i realiteten betydligt större då de flesta av dessa volymer var samlingsband.

1814 uppläts norra delen av Djurgården, Skeppsbroäng, till akademien, som ville skaffa sig ett försöksfält för provning av framför allt nya sorter av åker- och trädgårdsväxter. Området kom hädanefter att kallas Lantbruksakademiens Experimentalfält. Redan på 1820-talet bildades här en liten filial till huvudbiblioteket inne i Stockholm. Till filialen förde man dupletter. Många bokgåvor skänktes till akademien med det förbehållet, att litteraturen skulle vara uppställd just i experimentalfältsbiblioteket. Nu har ju akademien frånträtt sitt experimentalfält och bokbeståndet införlivats med våra samlingar

här i huset. Dessa tidiga inköp och gåvor har lagt grunden till vad som i dag utgör vår äldre samling, en exklusiv boksamling av svensk och utländsk lantbrukslitteratur från sent 1500-tal fram till 1850, där vi sätter gränsen för vad som tillhör den äldre samlingen ... Den äldre samlingen är faktiskt ofta utnyttjad av forskare som vill gå tillbaka i tiden och se hur man löste t.ex. vedbrist eller av konstnärer som vill ha vackra 1700-tals blommor för textilmönster ... Vi är mycket stolta över att vi har denna gamla samling i vårt annars, så moderna vetenskapliga specialbibliotek. Vi känner kontakten bakåt med gångna tider i vårt biblioteks historia och vi är glada att den äldre samlingen lever och inte bara är ett museum. ... Vi har några franska annaler som ger en bild av ett skede i Frankrikes historia. Denna periodicasvit är tryckt hos en Madame Huzard i slutet av 1700-talet och in på 1800-talet. På titelbladet i de första banden anges att volymen är tryckt med kungligt privilegium hos Madame Huzard. Sedan kom den franska revolutionen och det kungliga privilegiet föll bort. I volymerna från den tiden har madame Huzard bytts ut mot medborgarinnan Huzard och tryckåret anges i den republikanska kalenderns tideräkning som tillämpades under revolutionen mellan 1793–1805. Även författarna tituleras nu medborgre och inte monsieur som förut. Så kommer Napoleon och revolutionen förklingar och medborgarinnan kan åter börja teckna sig Madame och med 1806 års volym återgår hon till den julienska kalendern. De här raderna, tryckta med fin stil på titelbladet i några böcker ger en glimt av ett regeringstroget livsöde, av en per-

son, som i likhet med Abbé Sieyès som svar på frågan vad han gjort under revolutionen, kunde säga: 'Jag har överlevt.' (J'ai vécu). . . .

Det är inte alltid som låntagaren kan precisera sina önskemål med författare och titel utan han vill bara ha något om morötter, e. dyl. Vi hjälper gärna till att få fram vad han vill ha. Det blir en sport, en utmaning att få fram odefinierade beställningar. Jag skall berätta en episod. Vi hade en låntagare som sa ungefär så här: 'Min far hade en gård, som hette så och så. På gården fanns en tjur som hette, låt oss säga Hero. Tjuren såldes till en annan gård, och så fick vi namnet på den nya gården. När Hero dog stoppades hans huvud upp. Nu vill jag ha ett foto av tjurhuvudet.' På något sätt fick vi fram bilden, och då sa vår låntagare: 'Hur kan man vara så lärd?'

Det är inte alls fråga om att vara lärd. Vi har mycket grunda kunskaper i våra ämnen. Men vi vet hur vi skall bära oss åt, för att få reda på något, till vilka uppslagsverk och bibliografier vi skall gå, vilka tidskrifter som kan täcka ämnet osv. Och kanske vi måste ha en aning fantasi och korsordsbegåvning. . . .

Vi kan ta emot beställningar per brev eller telefon, vi får många frågor per telefon, som man tror att vi skall kunna besvara direkt, som 'hur gammal är en julgran', 'vad heter harv på franska?' . . .

Nu hoppas jag att Stockholms Gartnersällskap vill betrakta Kungl. Skogs- och Lantbruksakademiens bibliotek som sitt eget specialbibliotek. Och jag hälsar er alla hjärtligt välkomna att besöka oss. Vi kommer att göra allt för att ni skall känna er välkomna och hemmastadda. Jag lägger fram några borgensblanketter och vår in-

formationsfolder, om någon vill ta med sig dem hem.»

Avslutningen är signifikativ för bibliotekarie Cavallis alltid charmanta sätt att framhålla bibliotekets existens. Åtskilliga gånger har hon påpekat att »ansiktet utåt» är ytterst betydande. Onekligen är biblioteket också akademiens ansikte utåt.

I Nordisk handbok i bibliotekskunskap (Del 1, Sthlm 1957) skriver Sten Lindroth att »Biblioteken äro den vetenskapliga forskningens rustkammare. Utan offentliga eller privata boksamlingar kan vetenskapen inte leva, det är texterna – handskrivna och tryckta som bevarar de vunna resultaten och visa den mänskliga forskarens nya vägar. . . . Bibliotekarien håller både det förgångna och framtiden i sina händer.»

Marianne Cavallis gärning som Kungl. Skogs- och Lantbruksakademiens bibliotekarie har från början till slut varit en praktisk tillämpning av dessa ord.

Akademien har velat uttrycka sin uppskattning av Marianne Cavallis insats vid biblioteket genom att tilldela henne akademiens jetong i guld. Överlämnandet av utmärkelsen är avsett att äga rum vid Akademiens högtidssammankomst, på Karl-dagen, den 28 januari 1984.

Tryckta skrifter:

Forsknings- och försöksmeddelanden, 1972–1982.

Kungl. Skogs- och Lantbruksakademiens bibliotek – en okänd tillgång. Lantbrukstidskrift för Stockholms län. Årg. 26 (1976): 4, 41–47.

Erik Axel Karlfeldt, Lantbruksbibliotekarien. Kungl. Skogs- och Lantbruksakademiens tidskrift. Årg. 120 (1981), 265–271.