

## Hundra års arbete med myrodling och vallkultur i Sverige

BIRGER ISACSON

*F.d. förbundsombudsman, Horndal*

När Svenska Vallföreningen i år håller sitt årsmöte i Uppsala, kan föreningen se tillbaka på en 100-årig verksamhetsperiod. Föreningen har visserligen under denna tid förändrats och omorganiserats och under några år på 1970-talet varit förpuppade – men är på nytt i full verksamhet, med motto: För bättre vallfoder.

När man söker summera allt det som hänt kring Svenska Vallföreningen och dess föregångare, är det åtskilligt av dramatik kring jordbruket och dess roll i det svenska samhället, som träder fram på den historiska scenen. Idag har Sveriges jordbrukare ett nästan allt överskuggande problem: överproduktion. Ur detta problem kan mycket av lantbruksföretagens ansträngda ekonomi härledas. Men för vallföreningen i nuet kvarstår lika angeläget som någonsin den viktiga uppgiften att arbeta för bättre grovfoder. Detta är inte bara en kvalitetsfråga utan i minst lika hög grad en lönsamhetsfråga. Ty först med ett förstklassigt vallfoder som grund finns det förutsättningar att uppnå en rimlig ekonomi i nötkreatursproduktionen.

För 100 år sedan fanns inte begreppet »livsmedelsöverskott», vilket särskilt väl dokumenteras genom bildande av ursprungsföreningen till Svenska Vallföreningen.

Sverige genomlevde då en försörjningskris av rakt motsatt slag, vilket blev den faktiska orsaken till bildandet av Svenska Mosskulturföreningen – vilket var den första föreningens namn. Under slutet av 1800-talet hade det svenska samhället både en ekonomisk kris och en försörjningskris. Befolkningen växte, men jordbruket förmådde inte producera tillräckligt med livsmedel. Undernäring och fattigdom drev många svenskar att emigrera. De sökte både sitt levebröd och sin framtid på andra sidan Atlanten.

Men befolkningen ökade trots den stora emigrationen. 1880 hade Sverige en befolkning på drygt 4,3 miljoner. Samtidigt redovisades ett födelseöverskott på 57 000 personer och en utvandring på 39 000. (Som jämförelse är Sveriges befolkning idag 8,4 miljoner. Under 1970-talet hade vi en utvandring i genomsnitt med 27 500 personer/år, men en invandring om i genomsnitt 38 400, dvs. ett *invandringsöverskott om nära 11 000 pr år*. Under samma tid hade vi ett födelseöverskott om endast 5 500 per år.)

Hur skulle man försörja den växande befolkningen? Nya marker hade uppodlats under sekler, men detta till trots ville inte maten räcka till. Det skrevs åtskilliga uppsatser om den frågan och rikets ständer diskuterade dessa frågor. Fanns marker lämpliga för uppodling i vårt land?

Bergsnotarie *Carl von Feilitzen*, som vid denna tid var föreståndare för *Jönköpings kemiska station*, hade gjort en rad studieresor i bland annat Tyskland och Danmark, och därvid upptäckt, att myrjordar kunde ge mycket goda skördar. I Sverige fanns ju miljontals hektar myrjordar. Här stod med andra ord en nästan obegränsad utvecklingspotential till förfogande, om man ville ta vara på denna. Hittills hade nästan enbart fastmarksjordar uppodlats. I myrjordarna, menade von Feilitzen, fanns svaret på frågan hur man skulle kunna föda en växande befolkning.

Mycket av de marker som »låg och väntade på uppodling» fanns i Småland. Men von Feilitzen – som var kemist – visste också att moss- och myrmarker ofta har brist på viktiga näringsämnen. Skulle de kunna ge de eftersträvade skördarna måste de gödslas upp med

fosfor och kali. De var också ofta i behov av stora kalkgivor. Och de rikligt förekommande vitmossetorvmarkerna måste också sandköras (Spagnumtorv).

Det var alltså inga lättköpta skördar som väntade, och det fordrades kunskaper och rådgivning för att fullfölja denna uppodlingstanke. Men som en viktig positiv egenskap var dessa jordar i regel kväverika. På den tiden fanns ju överhuvudtaget inte kväve i form av handelsgödsel att köpa.

## 25 JANUARI 1886

Detta var bakgrunden till bildandet av Svenska Mosskulturforeningen, vilket skedde i Rogberga utanför Jönköping den 25 jan 1886. Foreningen fick med den tidens mått mätt – en rivstart. På hösten hade foreningen 178 medlemmar. Tio år senare 3 195 medlemmar. Foreningens verksamhet blev snabbt allmänt erkänd och såväl staten som landsting och hushållningssällskap lämnade bidrag till verksamheten redan efter ett par år. Det var främst godsägare och andra storjorbrukare som gick i bräsch för foreningen. Kammarherre P. A Ribbing på Ulfsnäs var foreningens första ordförande.

Nu gällde det för foreningen att nå ut med sitt budskap och sina odlingsråd. Redan hösten 1886 kom första numret av foreningens tidskrift. Från 1887 utkom tidskriften årligen med sex häften med sammanlagt ca 500 trycksidor.

## FÖRENINGEN BYGGER UPP FLAHULT

Hjalmar von Feilitzen – son till grundaren av foreningen – efterträdde sin far som foreningens verkställande ledare vid dennes död 1901. Hjalmar von Feilitzen utgav 1910 en vägledning för besökande vid Flahult, vilken också innehåller en sammanfattning av foreningens historia och målsättning. Ur denna kan följande inhämtas.

Från början ansågs att foreningen skulle omfatta enbart södra och mellersta Sverige, men redan 1889 utvidgades verksamheten till hela landet.

De första åren gjordes en rad kulturförsök i käril. Några år senare utvidgades dessa betydligt, samtidigt som fältförsök etablerades. 1984 flyttades fältförsöken till ett arrenderat markområde vid Smålands Taberg. Detta område kom att få stor betydelse för foreningen – kallades från början Mossfältet – men inköptes efter några år och döptes till Flahult.

Foreningens huvudinstitution uppfördes 1903 i närheten av dåvarande östra station i Jönköping. Den var utrustad med kemiska laboratorier, och en för den tiden modern käril- och vegetationsgård. Den kemiska verksamheten fick stor omfattning och betydelse, då det var nödvändigt för foreningen att skaffa sig en ingående kunskap om myrmarkernas kemiska sammansättning och egenskaper. Detta var grundläggande för försöksverksamheten och rådgivningen.

Redan efter några år har foreningen också en rad smärre försök i praktiskt taget samtliga län i landet. Undersökning av torvmarker i olika delar av landet påbörjades 1891, då en botanist anställdes. Och från samma tid verkade en kulturingeniör som rådgivare åt mossodlare.

I den omfattande verksamhetsplanen finns också materialframställning till lantbruksskolor och hushållningssällskap, utställningar och kurser.

Som ett kuriosum kan anföras, att foreningens tjänstemän höll sammanlagt 108 föredrag i olika län år 1909 i regel på beställning. För ett sådant föredrag betingade sig foreningen ett arvode av 10 kr (även resdagar), medan reskostnaderna fick betalas fullt ut av beställaren.

Foreningen ägnade sig också åt mossarnas utnyttjande för bräntorv, torvströ och som jordförbättringsmedel. Man bedrev också försök med skogsodling på myrjordar, redan i



Fig. 1. Vid hundraårsminnet av Svenska Mosskulturföreningens bildande togs denna bild vid den minnessten som finns rest på Flahultgården. Den är rest till minnet av Carl von Feilitzen, som tog initiativet till föreningen och var dess förste föreståndare. Här är fyra generationer med anknytning till Flahult. I mitten professor Erik Åkerberg, som är född på Flahult och son till dess förste lanbruksinspektör Hjalmar Åkerberg. Vidare lantmästare Hans Lustig, Uppsala, som var försöksgårdens siste föreståndare, innan den lades ner 1962. De flankeras av Bernt och Sven Hultman med söner. Bröderna Hultman har arrenderat Flahult sedan försökstationen upphörde.

början av 1900-talet, på Granarps mosse, som genom köp hade tillförts föreningen. Dessa försök var inriktade på skogsodlingsmetoder och trädslagsval. Tio år efter deras tillkomst lämnades en detaljerad redovisning över resultaten. Dessa visade att endast tall och björk hade förutsättningar att bli produktionsträd på denna karga ståndort. Försöket synes kort därefter ha övergivits. Ett nytt försök anlades 1930 för att utröna dikesavståndens betydelse. Skogshögskolan upptog försöket med dikesavstånd i kombination med gödsselförsök 1962. Detta försök ligger kvar på Granarps mosse. En redogörelse för detta har nyligen lämnats av professor *Hilmar Holmen*.

## ENTUSIASM OCH IDEALITET

När man läser något av allt det som skrevs av och om föreningen under pionjäråren fångas man av den entusiasm och framåtanda som präglar föreningens verksamhet. Man vågar påstå att föreningen verkade för att berika Sverige.

Genom att uppodla outnyttjade markresurser skulle Sverige kunna försörja en växande befolkning. Svenska medborgare skulle inte behöva söka sitt bröd på andra sidan Atlanten. Det är värt notera, att lantbruksbefolkningen i vårt land aldrig varit större än omkring år 1890. Då uppgick »yrkesutövande män och kvinnor samt tillhörande hustrur inom olika yrkesgrupper av det egentliga jordbruket» (som det heter i den tidens befolkningsstatistik), till 1,6 miljoner. Läger man därtill alla barn och åldringar, som inte är med i denna siffersammanställning, så kan man förstå vilken betydelse lantbruket hade för Sverige. Det var mer än halva befolkningen som direkt hade sin utkomst av lantbruket.

Att Carl von Feilitzen satte sin starka prägel på föreningens verksamhet, är dokumenterat på många sätt. Hans betydande kunskaper på området, hans organisationsförmåga och förmåga att entusiasmera medarbetare och medlemmar blev med säkerhet avgörande för föreningens expansion och den aktning som föreningen fick åtnjuta. Carl von Feilitzen fick för den skull många vänner. 1909 reste hans vänner efter en insamling en byst över honom utförd av *Carl Eldh*. Den finns på det s. k. Vedtorget på öster i Jönköping.

## FLAHULT FÅR ALLT STÖRRE BETYDELSE

Markområdet vid Flahult utvidgades efterhand. Totalt ägde föreningen 109 hektar, varav 45 hektar uppodlades fram till 1936. På Flahult byggde föreningen upp en fast försöksstation, som blev Sveriges första.

Marken på Flahult består i huvudsak av förmultnad vitmossetorv, som dominerar mossmarkerna på småländska höglandet. Men eftersom andra myrjordar-kärrtorv med bättre odlingsbetingelser förekom i stor omfattning på andra håll i landet, skaffade föreningen försöksfält på sådana kärrtorvjordar utanför själva försöksgården. Detta blev väl tillgodosett år 1924, då Norrahammars bruk överlät sitt jordbruk *Svartökärr*, beläget 1 km från Flahult. Här satte man igång med försök våren 1925.

Att uppodla och färdigställa myrmarker var ett drygt arbete med den tidens tekniska hjälpmedel. Särskilt gällde detta vitmossetorven, där sandkörning i regel måste utföras, för att få full odlings säkerhet. Vid denna tid var dikning, uppodling och kultivering i huvudsak ett rent manuellt arbete med hjälp av dragdjur. Av en rapport kan vi läsa, att oxen var bättre som dragare än hästen, på de odikade jordarna. Sandkörning skedde med släde på vintern eller med hjälp av järnvägsräls och tippkärror. Det säger en hel del om vilka arbetsinsatser som krävdes för att locka skördar ur de småländska myrjordarna.

## NÄSTAN OFATTBART ARBETSAMT

Med vår tids mått mätt är det nästan ofattbart hur stora manuella arbetsinsatser som krävdes vid denna tid i uppodlings- och skötselarbetet. *Hjalmar Åkerberg*, som var inspektor på Flahult i över trettio år, har redovisat dessa *arbetsåtgångstal* 1910. Ur denna sammanställning kan några siffror anföras som belyser detta: Ett dagsverke omfattade vid denna tid 10 arbetstimmar. På en arbetsdag plöjer en man med ett par oxar 0,25 hektar eller tallriksharvar 2,5 ha. Höslåtter: en man hinner 0,5 ha. Grävning av öppna diken: 1 m djup, dagbredd 1,2 m, bottenbredd 0,3 m, betalas med 8 öre pr. m. Sandkörning med släde: 300 m avstånd, 3 körkarlar, 2 lassare och en avlassare sprider 47 m<sup>3</sup> pr. dag.



Fig. 2. Vid Flahult pågår sedan 25 år tillbaka ett försök med skogsodling av tall på vitmosstorv. Under skogshögskolans ledning studeras här hur tillväxten påverkas av dikning och gödsling. Besökare kunde vid jubileet konstatera mycket god tillväxt i bestånden, vilket visar på möjligheter att använda sådana mossmarker för framtida skogsodling. Fr. v. arrendator Sven Hultman, artikelförfattaren Birger Isacson, rektor Mårten Carlsson, arrendator Bernt Hultman, lantmästare Hans Lustig, direktör Sven Linnarsson och akademiagronom Tord Eriksson.

Vad kostade då ett dagsverke vid denna tid? Enligt Hjalmar Åkerbergs redovisning kostade ett »karldagsverke» 2:25 och ett »hjon dagsverke» 1:25. För ett par oxar beräknade han kostnaden till 3:- kr pr dag och för en häst 2:50 pr dag.

#### FINA SKÖRDAR VÄCKTE BERÄTTIGAD UPPMÄRKSAMHET

De goda skördar som försöksgården lockade fram på sina nyodlingar väckte stor uppmärksamhet. Särskilt gällde detta vallskördarna. De låg i 2-årsvallarna på i genomsnitt 4400 kg hö under åren 1907–1921. Det var en avkastning som ingav respekt även bland de som odlade landets bästa jordar.

Med den kunskap som föreningen nu ägde var det därför inte konstigt, att föreningen fick statens uppdrag att medverka vid en riksomfattande inventering av olika myrjordar i landet. Ett flertal sådana undersökningar publicerades under 1900-talets första decennier. Många av dessa myrjordar klassades som mycket odlingsvärda.

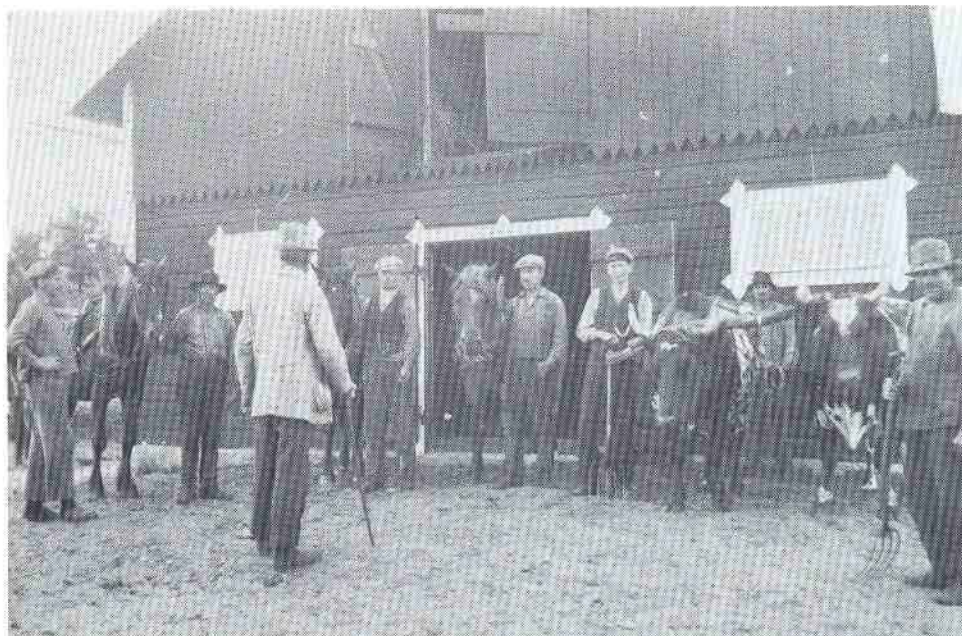


Fig. 3. År 1922 såg ett arbetslag på Flahults försöksstation ut så här: Ryggen mot kameran har inspektör Hjalmar Åkerberg. Fr. vänster lagårdsförman Albin Hagberg, kusken Vilhelm Karlsson, kusken John Svensson och kusken Vilhelm Helgstrand. Arnold Karlsson, andreman i lagården, August Johansson, förste rättare och längst t. h. Karl-August Karlsson.

### SÅ FÖDDES KOLONATIDÉEN

Det var denna inventering som gav impulsen till Kolonatutredningen, som påbörjades 1914, under världskrigets första år. Utredningen ledde till förslag om uppbyggande av s. k. kolonat. De skulle i huvudsak förläggas till Norrlands inland. Världskriget förde med sig livsmedelsbrist och oro för den framtida försörjningen. Arbetslöshet och brist på mat skapade intresse bland en fattig allmoge för kolonisationen. Med den tidens försörjningsproblem var det en riktig politisk idé att stödja och stimulera uppbyggnad av kolonat, där arbetsamma familjer kunde förväntas bygga upp en tryggad framtid.

Mosskulturföreningen hade redan 1897 anlagt två kolonat eller sk *småbrukarhem* efter tyskt mönster. Avsikten var att undersöka om dessa kolonat kunde ge en familj rimlig försörjning. Varje kolonat fick totalt 8 hektar mark, varav 3 hektar fastmarksjord. På kolonaten uppfördes en bostad bestående av ett rum och kök, samt en ladugård jämte loga och lada, avträde och vedbod. Föreningen redovisar att kostnaden för dessa byggnader uppgick till 2 500 kr pr kolonat. För hela kolonaten erlades första året 30 kr i arrende och fjärde året 60 kr.

Hjalmar von Feilitzen konstaterar 1910, att »kolonisterna synes reda sig ganska bra, vilket dock beror på de gynnsamma villkor de erhållit».

### OMÖJLIGA VILLKOR I NORRLANDS INLAND

Tyvärn blev denna verksamhet ett misslyckande, när staten satsade på Norrlands inland. Det byggdes visserligen upp många hundra sådana kolonat, men nu finns inte många

kolonat bebodda, och för många kolonister blev deras drömmar om en säker framtid på egen gård en mardröm. De fick inte några »gynnsamma villkor».

De främsta orsakerna till att kolonatverksamheten i Norrland i stort sett misslyckades var, att de som lade ut kolonaten saknade de kunskaper som kunniga inventerare hade samlat.

I en intressant skildring av livet i en kolonatby – Naisheden i Norrbotten – skildrar Carl Eichwurzel (själv kronotorpare) de vedermödor och glädjemen som en kolonisator fick leva med. Följande tänkvärda ord finns här nedtecknade:

Det gjordes en stor inventering av landets mossar och myrar för att hitta tillräckligt av dem som bäst och billigast kunde fås att ge en rimlig skörd. Inventeringen utfördes av agronomer och folk med lantbruksutbildning och visade vad man hade för avsikt att visa: att det fanns mer än nog av relativt god myrmark som kunde brytas och brukas. Sedan kom det första stora missgreppet: Utläggningen av kolonatamråden gjordes inte av denna expertis utan av lantmätare och jägmästare och andra tjänstemän inom Domänverket.

Eichwurzel menar också, att Domänverket motsatte sig att släppa ifrån sig bättre marker, som kunde nyttjas i den framtida skogsodlingen. Kolonatområdena lades därför ofta ut i de områden som inte lämpade sig för uppodling.

Författaren till denna uppsats besökte i slutet av 1940-talet några kolonater i Norrbottens inland – i Arvidsjaur och överkalix kommuner. Mycket av den odlarmöda som lagts ner var redan tillspillogiven. Och man måste fråga sig, hur det kunde vara möjligt att välja så olämpliga markområden.

Hustrun till en kronotorpare berättade:

Uppgiften var orimlig. Vi fick nästan aldrig någon skörd. Var det inte frosten som förstörde allt, så var det regnet över marker, där dikningen inte fungerade. Redan efter några tiotal år stack stenar upp från den stembemängda alven.

Det var inte Mosskulturföreningens skuld, att kolonatverksamheten blev ett fiasko. Men så går det när byråkrati och snålhet istället för kunskap och sunt förnuft sätts att verkställa politiska beslut.

## MÅNGA BERÖMDA FORSKARE

Det finns många kända forskare vid denna tid som på ett eller annat sätt var knutna till föreningen. Särkilt bör här nämnas *Tolf, Haglund, Booberg, Osvald, Witte och Lundblad*. Osvald – sedermera professor vid lantbrukshögskolan och riksdagsman – var under flera år föreståndare för föreningen. 1937 utgav han en bok på KFs förlag »Myrar och myrodling». Det är en rikt illustrerad avhandling på över 400 sidor, som på ett inträngande och pedagogiskt sätt beskriver de organogena jordarnas egenskaper, deras uppkomst, botaniska och kemiska sammansättning och deras odlingsvärde. I denna finns också beskrivning över de växtodlingsresultat man uppnådde på Flahult.

Kulturingeniörerna bör också omnämnas i detta sammanhang för framstående insatser. Framst märks här Bauman, Djurle och Hole.

## FÖRSÖKSGÅRD I JÄMTLAND

Mosskulturföreningen byggde också upp *Gisselås försöksgård på den jämtländska kalkmyren*. Här började verksamheten 1920. Gisselås kom att omfatta cirka 100 hektar. På såväl Flahult som Gisselås bedrevs en omfattande mjölkproduktion. Detta var en förutsättning för att kunna utnyttja myrmarkernas goda förmåga att producera vallfoder. På Flahult odlades även olika sorter spannmål liksom utsädespotatis och foderrotfrukter.

## RIKSDAGEN BESLUTAR OMORGANISATION

Denna omfattande försöksverksamhet och rådgivning bedrevs fram till 1 jan 1939 helt i föreningens regi med stöd av statsbidrag. 1937 beslöt emellertid riksdagen att verksamheten skulle omorganiseras. Detta skedde efter ett flertal utredningar, remissyttranden, skrivelser och överläggningar.

Det skulle föra för långt att här gå in på den stora papperskvarn som hade malt, innan riksdagen tog slutlig ställning. Men en huvudprincip var, att staten skulle ta ett övergripande ansvar för denna försöksverksamhet, och att Svenska Mosskulturföreningen skulle sammanslås med den år 1916 bildade Svenska Betes- och Vallföreningen till *en organisation* med namnet *Svenska Vall- och Mosskulturföreningen*.

Från 1939 är därmed Flahult en statlig försöksstation. Det gav ökad tyngd åt verksamheten, men upphøjelsen varade inte så många år, som vi senare skall se.

Under andra världskriget odlades ytterligare torvmarker upp på Flahult. Intresset för Flahult var fortfarande mycket stort under 1940-talet. 1947 gjorde jag ett besök på Flahult och fick då stifta bekantskap med dess föreståndare *Hugo Winkler*. Han beskrev med stor entusiasm verksamheten och försöksgårdens odlingsresultat. Det blev en levande illustration till hur man genom kunskaper och okuvlig vilja kan bemästra svårigheter och övervinna naturens obalans och nyckfullhet. Begreppet myrjordar har under senare tid fått en dålig klang – en tredje sortens odlingsjordar. Men här såg man bevis för motsatsen. Och myrjordar är en realitet i vårt land. Det finns nu ca 400 000 hektar klassade som odlade organogena jordar. De är långt ifrån ointressanta, men kräver sin speciella skötsel för att komma helt till sin rätt. När det gäller att producera vallfoder är de ofta överlägsna fastmarksjordar.

## BESTÅENDE KULTURINSATS

I slutet av 1950-talet möter vi en ny jordbrukspolitisk situation. Problemen med livsmedelsförsörjning var bortglömd och den industriella expansionen blev allt starkare. Samtidigt försämrades lönsamheten i lantbruket medan arbetsmarknaden lockade med mer lönsam sysselsättning. Marker som uppodlats i början av 1900-talet övergavs och något intresse för uppodling av nya markområden fanns inte längre. Många uppodlade myrjordar hade för dålig dränering och bärighet för att passa in i en mekaniserad lantbruksdrift. Omfattande myrjordsarealer föll därför snabbt bort ur odling.

Men de kunskaper om myrjordarnas egenskaper och odlingsmetoder som byggts upp av Svenska Mosskulturföreningen har även fortsättningsvis stor betydelse. Myrjordar som inte längre används för jordbruksproduktion kommer – om de sköts på rätt sätt – att kunna ge en hög skogsproduktion. Det visar de försök, som skogshögskolan nu bedriver på Granarps mosse vid Flahult.

Det är därför på sin plats att visa på föreningens stora insatser under en tidsepok som är så annorlunda än nuets. Utan tvekan har Svenska Mosskulturföreningens verksamhet haft stor betydelse för kunskapsuppbyggnad och utveckling av vårt lantbruk. Skall den kunskapsbank, föreningen lagt grunden till, också bli till nytta för den framtida skogsproduktionen? Det beräknas att det i Sverige finns 6–7 milj hektar myrmarker av olika beskaffenhet. Många av dessa skulle lämpa sig för skogsproduktion. Just nu hävdas att dessa våtmarker skall bevaras, men vilken riksolycka skulle det bli om 2–3 milj hektar skogsodlas?

Sista ordet är säkerligen inte sagt i den frågan.

## SVENSKA BETES- OCH VALLFÖRENINGEN

Vid den av riksdagen beslutade omorganisationen av försöksverksamheten 1939 slogs Svenska Mosskulturforeningen samman med Svenska Betes- och Vallforeningen, som bildades 1916. Varför fanns då denna forening vid sidan om mosskulturforeningen?

Svaret är, att verksamheten i de två foreningarna hade rätt olika inriktning, även om de delvis arbetade med likartade uppgifter.

Svenska Betes- och Vallforeningen (i fortsättningen benämnd Betes- och vallforeningen) hade från början sin huvudsakliga målsättning att förbättra vallodlingen både vad gällde betes och slåttervallar. Att foreningen startade 1916, hade också det en anknytning till den livsmedelspolitiska situation som då rådde. Historiska dokument visar, att Sveriges befolkning under första världskrigets år både frös och svalt. 1917 förekom omfattande hungerkravaller i Stockholm, ett bevis om något på att svenskt lantbruk inte förmådde försörja landets befolkning.

De som tog initiativet till bildandet av Betes- och vallforeningen var medvetna om att svenskt lantbruk skulle kunna producera mycket mer, om man bedrev den omfattande vallodlingen på ett kunnigare sätt. Stiftarna kände det som en högsta grad fosterländsk uppgift att stärka produktionskraften. I foreningens första årsskrift, som utkom 1919 skildras bildandet genom citat ur Sydsvenska Dagbladet. Rubriken löd: »*Ett betydelsefullt möte i Malmö lantbruksklubb*».

Det sammanträde som Malmö lantbruksklubb höll den 25 nov i Hushållningssällskapets lokal, var kanske talrikare besökt än något föregående. Dagens förhandlingar voro också ägnade åt ett viktigt spörsmål, frågan om betesdriften i det moderna jordbruket.

Bland de närvarande märktes landshövding de la Gardie, greve Tage Thott på Skabersjö, kanslirådet Hugo Tigerschiöld och för övrigt en representativ samling av Skånes främsta jordbrukare.

Förhandlingarna leddes av friherre Malte Ramel, Hviderup och inleddes med ett föredrag av dr phil. Anders Elofson, Uppsala, som i ett längre anförande framhöll att ett av de främsta botemedlen mot lantbrukets nuvarande svårigheter ligger i en rationell betesdrift och en rikligare hemmaproduktion av foder.

Talaren visade huru som ljus, luft och motion visserligen äro huvudfaktorer för husdjurens välbefinnande, men att betesgången även bör giva ett rikligt underhåll för dem, och underströk kraftigt, att betesfodret gör kreatursskötseln billigare och produktionen värdefullare. Sådant kött som frambringas i England och Skottland kunde ingen stallfodring alstra.

Betesdriften skulle väsentligt bidra till åstakommande av en intensiv djurhållning. Härför vore det nödvändigt, att de naturliga betesfälten omdanades till kuturbetesvallar. Talaren gav en rad sakkunniga råd hur detta skulle ske.

Talaren slöt sitt anförande med att understryka vikten av åtgärder för livsmedelsproduktionens höjande, och att den moderna vallproduktionen här hade en betydelsefull uppgift att fylla.

Tidningen berättar också, att två av mellersta Sveriges främsta män på beteskulturens område, ryttmästare H. Hegardt, Latorp och ingenjör N. Kleen, Valinge lämnade intressanta och belysande uppgifter om det sätt de på sina egendomar skötte betesdriften och vilka utmärkta resultat de uppnått.

Efter en lång diskussion, där många av Skånes främsta jordbrukare yttrade sig åt man middag i Stadt Hamburgs gustavianska våning och samlades därefter till samkväm i teaterns foaje, där Elofson visade skioptikonbilder för att illustrera betesdriften i olika delar av landet.

Ordet äskades därpå av kanslirådet Hugo Tigerchiöld som i värtaliga ord utbragte ett leve för det svenska jordbruket och dess män. Talet återges i sin helhet i Sydsvenskan.

Följande må citeras, som på ett utmärkt sätt anger den historiska atmosfär, som livsmedelsförsörjningen hade skapat: »*Det är jordens produkter, som snart är det enda som har något verkligt inneboende värde.*»

Efter talet sjöng operasångaren Oscar Bergström Heidenstam/Stenhammars Sverige, »som väckte starkt genklang».

Därefter skedde själva bildandet av föreningen. En interimsstyrelse utsågs, som fick i uppdrag att till lantbruksveckan lämna förslag till stadgar och verksamhetsplan.

Det är värt notera vilka som ingick i denna interimsstyrelse: Ryttmästare H. Hegardt, greve Philip Bonde, Bosjökloster, ingenjör N. Kleen Valinge, direktör G. von Zweigberg, Bjärka-Säby och Anders Elofson.

*Under lantbruksveckan 1917 bildades föreningen* slutgiltigt, då stadgar antogs och verksamhetsplan fastställdes. Av denna framgår att föreningen skall bedriva en brett upplagd upplysningsverksamhet, en omfattande försöksverksamhet samt samla och vidareutveckla praktiska erfarenheter för att förbättra betes- och vallkulturens ekonomi.

Föreningen fick från början en hög status, genom att man i styrelsen invalde en rad både kompetenta och allmänt kända personer. Ordförande blev landshövding *L. Reuterskiöld*, Nyköping, som var föreningens ordförande t. o. m. 1933, v. ordf. ryttmästare *H. Hegardt*, Torsätra och sekreterare *Anders Elofson*, Uppsala.

Styrelsen fick inte mindre än sextio ordinarie ledamöter och suppleanter. Bland dessa återfinnes många av den tidens »kändisar». Där inväljes t. ex. professor Nils Hansson, Lantbrukshögskolan; direktör G. Leufvén, dåvarande »lantbruksförbundet»; disponent W. Risberg, Hasselfors samt många andra kända jordbrukare som G. von Hofsten, Kilagården; J. Berg, Rödjenäs; C. Wachtmeister, Knutstorp; A. Treschow, Målhammar; Ph. Bonde, Bosjökloster, N. R:son Kleen, Valinge och von Zweigberg, Bjärka-Säby. De tre senare skulle utgöra ett verkställande utskott med Hegardt som ordförande och Elofson som sekreterare.

Så här 70 år senare kan det vara av intresse konstatera med vilken entusiasm som föreningen bildades. Till detta bidrog naturligtvis i hög grad den besvärliga livsmedelssituationen, som gav jordbruket en så stark ställning i medvetandet hos alla medborgare. Genom en intensifierad vallproduktion skulle Sverige kunna berikas.

I de många föredrag Elofson höll på olika håll i landet underströk han, att vallen var vår mest försummade gröda. Om vallen görs till vår bästa gröda kommer lantbrukets ekonomiska situation att förbättras och människorna i landet få äta sig mätta.

Föreningen startade under de bästa villkor. Även ekonomin var – med den tidens mått mätt – strålande. Insamlade frivilliga medel för »säkerställande av föreningens verksamhet» gav första året 30 000 kronor, och föreningen kunde vid början av tredje verksamhetsåret redovisa en förmögenhet på 63 247 kronor och 61 öre. Detta kan jämföras med föreningens samlade utgifter för 1918 på 25 000 kronor.

## TJUGO ÅRSSKRIFTER

Sommaren 1919 publicerade Betes- och vallföreningen sin första årsskrift. Tjugo sådana årsskrifter publicerades innan sammanslagningen skedde med mosskulturföreningen. Dessa speglar på ett mycket intressant sätt de aktuella problemen för den tidens lantbruk. Det är en fascinerande läsning i långa stycken. Här återfinnes raden av den tidens välkända forskare, försöksmän och rådgivare, vilka behandlade allt från anläggning och gödsling, – vallfoderberedning och utfodring till ekonomin i vallodlingen och husdjurskötseln.

Artiklarna är ofta färgade av en stark personlig uppfattning. En sådan bär rubriken: »*Beteskulturens betydelse för vårt jordbruks rekonstruktion*» skriven av agronom A. G. Kellgren, Åmål.

Att betesodla ett tunnland pr år, torde vara en bagatell även för mindre jordbruk i våra bygder, och sålunda skola vi efter tio år komma därhän, att större delen av våra jordbruk kunna sommarutfodra sina besättningar, utan att göra intrång på den för produktion av människo- och djurföda avsedda inägojorden.

Men beteskulturens genombrott betyder någonting mera. Det betyder att en stor kontingent av lantmän, som nu börjat mista hågen för modernäringen, få luft under vingarna, när de ser sig ställda inför nya, hittills nästan oanade utvecklingsmöjligheter.

Kanske dagens läsare vill skratta åt en sådan skrivning, men den återspeglar på ett utmärkt sätt situationen i jordbruket 1924.

På de flesta gårdar fanns inga naturliga beten, som gav någon avkastning mer än under några korta försommarveckor. Dåliga skogsbeten utnyttjades ofta maximalt, men gav inte mycket. De som ville hålla uppe mjölkproduktionen under sommaren var därför hänvisade till åkermarken, som ofta så väl behövdes för att odla andra grödor. I södra Sverige utfodrades ofta även stora mjölkbesättningar genom tjudring på slåttervallar. Det var en mycket arbetskrävande betesform. På många gårdar hölls djuren inne hela sommaren och utfodrades med grönfoder.

Genom att anlägga kulturbeten på ängs- och hagmarker och varför inte på goda skogsmarker, så kunde nu sommarutfodringen ordnas på ett både rationellt och ekonomiskt riktigt sätt. Det var här som Betes- och vallföreningen förde in ett helt nytt tänkesätt i det svenska lantbruket.

#### ANDERS ELOFSON – DEN OOMTVISTADE LEDAREN

I årsskriften 1924 finns ett föredrag som Elofson höll vid lantbruksveckan samma år. Genom sin fyllighet kan det ses som föreningens och Elofsons programförklaring. Han säger inledningsvis, att djurhållningen vid landets gårdar ofta har mycket stora brister.

»Vi har under lång tid vid våra husdjurs underhåll och vård avlägsnat oss från naturens och som en följd härav, även från ekonomins lagar.»

Han säger vidare, att djuren ofta får allt för litet hö och av grov kvalitet. Skörden sker alldeles för sent. Därför måste vinterutfodringen kompenseras med stora mängder köpta kraftfodermedel, som förstör ekonomin. Han angriper tjudringen på åkermark och påvisar att betesvallen rätt skött är vårt absolut billigaste och sundaste foder.

Under föredraget visar Elofson en bild som beskriver anskaffningskostnader för viktiga fodermedel. Han kommer till följande slutsats:

Kraftfoder och grönfoder kostar 18 till 20 kronor pr hundra foderenheter. Rotfrukter 16–20 kronor. Hö kostar 11–13 kronor, medan bete från kulturbetesvallar endast kostar 6–7 kronor pr hundra fe. Han redovisar även, att man i försök på betesvall under en sexårsperiod skördat i genomsnitt 4 500 fe pr hektar.

*Anders Elofson* var inte bara initiativtagare till föreningen. Han förblev också dess ledare ända fram till omorganisationen 1939. Han hade de kunskaper och den överblick som behövdes, och han var entusiastisk som fick andra med sig.

*Paul Hellström*, själv en framstående växtodlare och husdjursman, var under många år en av Elofsons närmaste förtrogna, säger i en artikel om Anders Elofson (Husdjur nr 6–7/1982):

Maken till för sin sak så entusiastisk ledare hade svenskt jordbruk inte haft sedan P J Rösiös dagar. De var båda estradörer av hög klass, som kunde entusiasmera sina åhörare.

#### STATEN TAR ÖVER

De två första åren arbetade föreningen helt med frivilliga medel. Från år 1919 utgår ett statsbidrag med 8 000 kronor. Från 1925 övergår föreningens anslagsfråga till riksdagen.

1930 flyttar föreningen in i en nyskapad institution vid Ultuna, som uppfördes med hjälp av lotterimedel. 1933 arrenderar föreningen Lilla Sunnersta gård av Uppsala universitet. Denna användes för försöks- och demonstrationsändamål. Från nu har föreningen de fysiska och personella resurser, som man eftersträvat. Det ger möjlighet till en omfattande försöks- och demonstrationsverksamhet och en bred rådgivningsverksamhet. Men det är nu som regering och riksdag börjar intressera sig för att knyta föreningens verksamhet hårdare till staten.

Våren 1932 börjar ett tisdådande utredningsarbete kring frågan om en omorganisation av försöksverksamheten på lantbruksområdet. Efter många utredningsturer beslutar riksdagen 1937 om omorganisationen, som innebär följande:

Svenska Mosskulturföreningen sammanslås med Betes- och vallföreningen. Dess nya namn blir *Svenska Vall- och Mosskulturföreningen*. Föreningens främsta uppgift skall vara:

att utföra den forsknings- och försöksverksamhet, som kan anses vara av betydelse för föreningens upplysningsverksamhet, samt att föreningen därför skall vara representerad såväl i jordbruks- och husdjursförsöksråden som i försöksnämnden – och att densamma skall förläggas till Svenska Betes- och Vallföreningens institution vid Ultuna.

Kungl Maj:t fastställde stadgarna och förordnade landshövding S. N. Linnér, Uppsala till ordförande. (Linnér var ordförande i Svenska Betes- och Vallföreningen sedan 1934.)

Enligt stadgarna skulle regeringen utse ordförande jämte tre ledamöter och tre suppleanter.

Den 28 juni 1938 höll de två föreningarna gemensam stämma i Stockholm, då övriga val skedde och beslut fattades om medlems avgift m. m. Medlemsavgiften skulle vara 5 kr.

Styrelsen fick följande sammansättning:

*Utsedda av Kungl Maj:t* (utöver ordföranden): professor H Witte, v. ordförande, lantbrukaren Albin Andersson, Vojmån och lantbrukaren C. O. Karlsson, Ljungskile.

*Utsedda av föreningsstämman*: dr phil. Anders E. Olofson, Uppsala, disponenten W. Risberg, Hasselfors och riksdagsmannen T. G. von Seth, Bratteborg.

För att visa bredden av styrelsens sammansättning återges också här suppleanter och revisorer: riksdagsmannen Abel Andersson, Löbbo; intendenten C. L:son Behm, Uddeholm; lantbrukaren N. Gran, Malgovik; godsägaren G. Hermelin, Ulvåsa; Länsjägmästaren R. Lubeck, Uppsala och fil. lic. G. A. Rappe, Jönköping.

Revisorer: godsägaren Carl G. Curman, Rotebro och kanslirådet Nils Lange, Mörby.

## EN BETYDELSEFULL EPOK AVSLUTAD

Med år 1938 var därmed en epok avslutad i de två föreningarnas historia. En ny fas börjar, där verksamheten rent ekonomiskt och organisatoriskt knyts allt närmare den statliga försöksverksamheten och lantbrukshögskolan.

Men Svenska Vall- och Mosskulturföreningen blir fortsättningsvis en självständig förening som vilar på ideell grund, men där staten tillförsäkrat sig ett starkare inflytande genom att utse ordförande och halva antalet ledamöter i styrelsen. Detta var det pris staten betingade sig för de ekonomiska bidrag föreningen skulle tillförsäkras.

Betydde då omorganisationen, att föreningen fick bättre ekonomiska resurser än de två föreningarna tidigare haft? Nej, båda föreningarna hade under flera år kämpat med ekonomin i en verksamhet där kostnaderna ständigt ville öka snabbare än tillgängliga inkomster. Men fast regering och riksdag uttalat sin uppskattning av föreningarnas verksamhet, prutade de i föreningarnas anslagsäskanden, så att det inte blev någon upplyftning av de statliga bidragen.

Det var ändå – mätt med dagens mått – blygsamma belopp det gällde. Svenska Betes- och Vallföreningen redovisar i sin sista årsskrift 1939, att föreningen sedan 1919 t. o. m. 1936 hade förbrukat 1 470 610 kronor, varav staten bidragit med 931 930 kr.

Det var alltså relativt små belopp som hade använts för en omfattande försöksverksamhet och en intensiv rådgivning inom Betes- och vallföreningen under de mer än tjugo år den verkat i full organisationsfrihet. Som vi senare skall se hade denna förening under dessa år ändå i så hög grad vänt upp och ner på många gamla begrepp och fört in ett helt nytt tänkande i skötsel och användning av betes- och slåttervallar.

#### FÖRENINGEN UNDER ÅREN 1939–47

Under dessa år knyts forsknings- och försöksverksamheten allt närmare till *statens jordbruksförsöksanstalt*, medan föreningens utåtriktade verksamhet fortsätter på ungefär samma sätt som de två föreningarna tidigare arbetat.

Sammanslagningen innebär också, att de två var för sig ambitiösa publikationerna upphör. Under 52 år hade Svenska Mosskulturföreningen årligen gett ut sin tidskrift i 6 nr pr år. Det är en imponerande samling artiklar av betydande vetenskapligt och praktiskt värde, som här publicerats. Det sista årets tidskriftssamling omfattar inte mindre än 655 sidor.

Vad innehöll då denna tidskrift – vad avhandlades i dessa spalter? . . .

När föreningen fyllde 50 år utgavs ett register över de artiklar och försöksrapporter som publicerats genom åren. Detta register innehåller hela 147 sidor och visar på en mycket stor bredd på de intresseområden föreningen sysslat med. Mosskulturföreningens tidskrift har med säkerhet varit en mycket värdefull kunskapskälla både för praktiska jordbrukare, forskare och försöksmän under mer än ett halvt sekel.

*Svenska Betes- och Vallföreningen* hade valt att publicera sig genom en årsskrift. Den kom ut under tjugo år och lämnade ingående redogörelse för föreningens försöksverksamhet, lämnade lättillgänglig information om allt som var av intresse för att förbättra vallodlingen i olika former och publicerade många intressanta artiklar kring vallodlingens och nötkreatursskötselns ekonomi. I årsskriften kan man också följa föreningens övriga verksamhet. Här finns redogörelser för excursioner, kurser och det årligen återkommande årsmötet, som hölls under lantbruksveckan, det årligen återkommande sommarmötet etc. Ur dessa årsskrifter kan man också läsa ut, att föreningen hade en betydande internationell kontakt- och utbytesverksamhet.

Under de år som Svenska Betes- och Vallföreningen arbetade finns det förutom Anders Elofson tvenne namn, som blev allmänt kända bland landets vallodlare. Det var konsulenterna *Johannes Borg* och *Bror Wallin*. Två personer, som åtnjöt ett stort förtroende. Båda dessa övergick till den nya föreningen.

Anders Elofson nu 65 år lämnade därvid chefskapet, men invaldes i föreningens styrelse och fortsatte från denna position genom föredrag och artiklar att arbeta för en bättre vallkultur.

Föreståndare för Svenska Vall- och Mosskulturföreningen blev dr *Gerhard Rappe*.

#### RÅDGVNINGEN INTENSIFIERAS

Under krigsåren intensifierades rådgivningen på vallodlingsområdet. När gränserna stängdes vid krigsutbrottet 1939 blev importen av kraftfoder starkt begränsad. Sveriges lantbruk var då mycket beroende av denna import. Under år 1938 infördes över 600-tusen ton kraftfoder, varav 370-tusen ton oljekakor. Inte minst mjölkproduktionen var starkt beroende av denna import. Det var ju detta beroende, som Betes- och vallföreningen

under alla år pekat på. Målsättningen måste vara att Sveriges mjölkproducenter skulle genom en intensifierad vallodling minska detta beroende – och på så sätt producera både mer, billigare och bättre mjölk.

Kriget förändrade nu fodersituationen på ett dramatiskt sätt. *Fodercellulosan* blev ett nödfoder, men kunde inte ersätta vare sig proteinfoderimporten eller ett förstklassigt vallfoder.

Regeringen insåg att något måste göras för att förbättra fodersituationen och beslöt att bidrag skulle utgå till en intensifierad kursverksamhet samt för anläggning av kulturbetesvallar. Här fick föreningen en stor uppgift under krigsåren. Sedan början av 1920-talet hade varje år anordnats *veckokurser på Hasselfors i anläggning av betesvallar*. Nu utvidgades dessa kurser. I samarbete med hushållningssällskapen ordnades ett flertal sådana kurser i länen. Samarbetet omfattade också planläggning av kulturbeten.

## TIDNINGEN BETEN – VALLAR – MOSSAR

Svenska Vall- och Mosskulturföreningen skapade en ny tidning från 1939 som ersättning för sina tidigare publikationer. Den utgavs som kvartalsskrift. Den var i stort upplagd som Betes- och Vallföreningens årsskrift.

Under krigsåren pläderades ivrigt för en intensifierad vallproduktion i tidskriften. Ett annat diskussionsämne som ofta återkommer är skogsbetets roll. Skogsvårdens företrädare pläderar för *betesförbud i skogen*.

Något förbud blev det inte. Utvecklingen började göra skogsbetet ointressant. Kraven på en förbättrad mjölkavkastning, ett intensifierat avelsarbete och arbetskraftssituationen bidrog var för sig till att ta hem mjölkorna från skogen.

Men det är nog inte för mycket sagt, att föreningens mångåriga upplysningsarbete äntligen började slå igenom i tänkandet även bland de mera konservativa jordbrukarna.

## NY OMORGANISATION 1948

Efter en statlig utredning beslutar riksdagen om en ny omorganisation från 1948. *Försöksverksamheten på jordbruksområdet inordnas nu helt under statens jordbruksförsök*. Det innebär att de fasta resurser som föreningen disponerat överförs till statens jordbruksförsök liksom personal. På den nyinrättade betesavdelningen inom statens jordbruksförsök blir dr *Gunnar Giöbel* föreståndare och *Johannes Borg* utnämnes till konsulent i avdelningen.

Detta var naturligtvis en förändring, som måste sätta djupa spår hos föreningen. Var staten alls intresserad av att utnyttja den betydande kraft som fanns i medlemsorganisationen – den som byggt upp denna verksamhet och med sådan framgång under åren samlat så mycken kunskap och förtroendekapital?

Svaret på den frågan kan kanske utläsas av det anförande, som föreningens ordförande Linnér höll vid den föreningsstämma som bekräftar organisationsförändringen.

Linnér börjar med att konstatera vilka värdefulla insatser föreningen gjort när det gäller försöksverksamhet och spridning av vunna kunskaper till de praktiska jordbrukarna.

»Pionjärerna har tagit upp spåret, föreningen har följt det, delvis på nya vägar, som naturvetenskap och praktiska erfarenheter anvisat. Det har varit föreningens speciella kännetecken, att den stått i nära förbindelse med de praktiska jordbrukarna. Under kurser och demonstrationer, under personliga samtal med jordbrukarna och tjänstemännen i deras organisationer har råd och upplysningar givits, men också erfarenheter och iakttagelser inhämtats, som många gånger lett till omprövning av resultaten från skrivbord och

laboratorier. Vetenskap och praktik hand i hand har varit föreningens lösen och det har skapat friskhet i arbetet inåt och förtroende utåt.»

Men menade Linnér, staten vill satsa mer, vilket medför ett fastare grepp över verksamheten, och han uttalade förhoppningen, att den statliga anstalten – vid sidan om sina många andra uppgifter – »skall räcka till för de egenartade jordbruksproblem och den särskilda metodik, som föreningen tagit upp och utvecklat».

*Föreningsstämman gav besked:* Svenska Vall- och Mosskulturföreningen skall inte avveckla. Detta kunde ju annars legat nära till hands inför den »avlövning» som riksdagsbeslutet innebar för föreningen. Men fortfarande räcker ambition och idealitet till för en fortsättning.

Föreningen ansåg vid sin stämma, att det vid sidan om den statliga verksamheten på området fanns ett stort fält för upplysning genom föreningen, för fri diskussion och nya impulser – allt i vänskapligt samarbete med den statliga anstalten och i intimt samarbete med de praktiska jordbrukarna. Ändamåls-paragrafen i föreningens stadgar säger också klart ut att detta är föreningens främsta uppgift. Det gäller att fortsätta på den väg, som hela tiden använts med sån framgång – direktkontakten med jordbrukarna. Därför beslutar föreningen att även fortsättningsvis ge ut en periodisk tidskrift. Nu med tio nr pr år: *Beten – Vallar – Mossar*.

Stämman konstaterar, att föreningens kapitaltillgångar nu är starkt begränsade, varför verksamheten måste anpassas till detta. Trots detta anser man inte att föreningen kan höja medlemsavgiften. Den blir alltså fem kronor pr år och inkluderar tidskriften.

*Styrelsen får följande sammansättning:* dr Anders Elofson, Uppsala, ordförande, riksdagsman Jon Jonsson, Fjäle direktör Karl Vieweg, Bjärka- Säby, professor G Nilsson-Leissner, Stockholm och förvaltare S Cederholm, Skultuna.

Konsulent *Bror Wallin*, blir chef för föreningen och redaktör för tidningen, och sätter som sådan en stark personlig prägel på densamma. Det visar sig vara till stor fördel för föreningen.

## FJORTON ÅR MED SVENSKA VALL- OCH MOSSKULTURFÖRENINGEN

I fjorton år arbetar föreningen efter den fastställda målsättningen. Tidskriften kommer ut med 10 nr pr år, väcker debatt och ger en fyllig information kring betes- och vallfrågor, utfodringsspörsmål och ekonomi och mycket annat som är av intresse för praktikens människor.

Varje år anordnar föreningen ett sommarmöte under två-tre dagar i samband med föreningsstämman. Det är väl arrangerade möten, där forskare och försöksmän får träffa samman med medlemmarna. Man besöker skickliga jordbrukare i olika län, ser på försök etc. Här delas också ut belöningar ur de fonder, som föreningen förfogar över. Föreningen medverkar också i kurser och konferenser.

Men under denna period avlider två av föreningens förgrundspersoner. *Anders Elofson* avlider i februari 1957 och *Bror Wallin* i februari 1960. Båda får ett värdigt eftermäle för sina stora och helhjärtade insatser för svenskt jordbruk.

Om *Anders Elofson* kan det utan överdrift sägas, att ingen så tidigt och konsekvent insåg den stora ekonomiska och djuretiska betydelse som bra betes- och slåttervallar utgör. Under hela sitt verksamma liv arbetade han för att visa Sveriges bönder vad detta betyder hemma på deras gård. Han var på en och samma gång både visionär och praktisk »missionär».

Nu träder nya män in och tar ansvaret för föreningen, kanske mera kollektivt än tidigare. Vi möter här: statsagronom Lars Agerberg, ordförande, statsagronom Eliel Steen och professor Ewert Åsberg.

Redaktör för tidskriften blir agronom *Gustav Burling* och *Johannes Borg* ställer sig under ett par år till förfogande som sekreterare.

Föreningen har nu ca 1700 medlemmar.

## 1962 ÅRS JORDBRUKSHÖGSKOLEREFORM

Under 1961 års riksdag fattades beslut om upprustning och en effektivare samordning av forskning, försöksverksamheten och den högre undervisningen vid lantbrukshögskolan – i huvudsak i överensstämmelse med jordbrukshögskoleutredningens betänkande av år 1960.

Det innebar bl. a. att de uppgifter som legat på statens jordbruksförsök överfördes till institutioner vid lantbrukshögskolan. *Betes- och vallfrågor överfördes därvid till institutionen för växtodling, där en försöksavdelning för vallfrågor inrättades.* Föreståndaren för institutionen skulle på detta sätt få ett totalt grepp över både forskning och försök. Försöksverksamheten blir programbunden, ett särskilt riksförsöksprogram faställes årligen och systemet med de fasta försöksgårdarna avvecklas.

Med 1961 års riksdagsbeslut upphörde både *Flahult* och *Gisselås* som fasta försöksstationer. De övertogs av staten från Svenska Mosskulturföreningen 1939. Flahult överfördes till Domänverket, som arrenderar ut lantbruket medan Gisselås övergår i privat ägo. Därmed sattes punkt för en historiskt intressant och betydelsefull utvecklingsfas i svenskt jordbruk.

## FÖRENINGEN FÅR NYTT NAMN OCH NYA STADGAR

Svenskt jordbruk var nu inne i en period, då det stod klart, att den pågående effektiviseringen skulle medföra en fortsatt minskning av odlingsarealerna. Utvecklingen i sig själv, liksom forskning och försök visade på de stora möjligheter som fanns, att med hjälp av ny teknik, öka avkastningen. Detta skulle bli ett hot mot de lågt avkastande jordarna. Äng och hagmarksbeten skulle få mindre betydelse i nötkreatursskötseln. Uppodling av torvmarker måste under en sådan utveckling tillhöra det förflutna.

En intresseförening med målsättning att arbeta för en bättre vall- och betesproduktion måste anpassa sin verksamhet till dessa nya signaler. Föreningens medlemmar övervägde däremot inte att föreningen borde upphöra. Under lantbruksveckan 1961 beslöt därför Svenska Vall- och Mosskulturföreningen att ombildas. Det nya namnet blev Svenska Vallföreningen, vilket otvetydigt markerar den nya situationen. Beslutet konfirmerades av det ordinarie föreningsmötet i juni.

Svensk Vallföreningens målsättning och arbetssätt kan kortfattat sammanfattas på följande sätt.

Föreningen skall arbeta för rationell vallodling, effektiva och arbetsbesparande skörde- och konserveringsmetoder samt ett ekonomiskt utnyttjande av fodret.

Ett intimt samarbete skall råda mellan forskning, försök och det praktiska jordbruket. Föreningen skall sprida information i alla hithörande frågor. Det främsta medlet i denna informationsverksamhet är tidskriften *Svensk Valltidskrift*, som skall utkomma med sex nr pr år, men även genom excursioner och en valldag i samband med försöksledarmötet i januari.

Föreningen valde också en delvis ny styrelse. Till ordförande utsågs statsrådet och generaldirektören *Sam B. Norup*. Övriga styrelseledamöter blev: statsagronom *Largs Agerberg*, v ordförande, statsagronom *Eliei Steen*, förvaltare *T Sundgren*, agronom *Gustav Burling* och direktör *Rolf Jernström*.

Till sekreterare efter *Johannes Borg*, som skötte denna uppgift första året utsågs

agronom *Nils Jönsson*. Denne avlöstes 1964 av förvaltare *Paul Hellström*. Rektor *Lars Gezelius* blev därefter sekreterare 1967 till dess att föreningen upplöstes.

Den ingalunda lätta uppgiften att värva annonser och svara för föreningens ekonomi anförtroddes försökstekniker *Göte Frycklund*.

En del förändringar skedde i styrelsen under föreningens tio verksamhetsår. 1969 invaldes lantmästare *Jan Beckman*, 1970 lantbrukaren *Arne Herlöfsson* och 1971 professor *Ewert Åberg*. Vid 1967 års föreningsmöte avgick *Sam B. Norup* och valdes till ny ordförande *Birger Isacson* (författaren av denna uppsats).

Som redaktör för *Svensk Valltidsskrift* tjänstgjorde det första året agronom *Martin Bringman*. 1962–65 agronom *Harald Linder* och från 1966 till och med 1971 agronom *Sven Sanne*.

## BESLUT OM NEDLÄGGNING AV FÖRENINGEN

År 1971 beslöt föreningen att upphöra med verksamheten. Detta beslut hade föregåtts av en omsorgsfull förberedelse i styrelsen. Från början var det många av föreningens medlemmar som motsatte sig en nedläggning av verksamheten. Men inför styrelsens redovisning av alternativa möjligheter beslöts enhälligt att föreningens verksamhet skulle upphöra.

Som ordförande i föreningen kändes detta som ett stort nederlag.

Varför måste då detta ske?

Det visar kanske främst på hur svårt det är för ideella föreningar att i en tid av växande kostnader bedriva en så ambitiös verksamhet, som den föreningen hade som målsättning. Det var helt enkelt ekonomin som framtvängde detta beslut. Tidskriften var ett nödvändigt informationsinstrument enligt styrelsens mening. Men det blev allt svårare att skaffa annonser i konkurrens med stora »drakar», som tidningen *LAND* och mindre dito som *ATL*, *Lantmannen* och *Svensk Husdjursskötsel*. Föreningen hade som mest 1664 betalande medlemmar år 1967 och 1554 medlemmar år 1970. Det gav ett för litet underlag för att en tidkrift skulle kunna finansieras.

I det sista numret av *Svensk Valltidsskrift* (nr 6 1971) skrev *Eliel Steen*, som under föreningens alla år gjorde utomordentliga insatser för föreningen, en »gravskrift» över föreningen ur vilken jag citerar följande som väl återger styrelsens syn på det nödvändiga beslutet:

Föreningen och tidskriften har haft de bästa kontakter med myndigheter, institutioner och med praktikers utövare. Med sin förankring vid lantbrukshögskolan har föreningen kunnat dra fördel av stora fasta resurser som annars skulle ha medfört avsevärda kostnader.

Det går dock inte att köra vidare med tiotusen kronor i årligt underskott. Man kan inte begära att föreningens styrelsemedlemmar och övriga funktionärer år efter år av idealitet skall ägna fritid åt att skriva tiggarebrev, värva medlemmar, tjata om annonser, göra uppvaktningar – ofta utan framgång.

Det är svårt att se någon annan uppsättning av förtroendemän, som skulle lyckas bättre i den rollen.

Något annat verkligt tungt vägande skäl än det ekonomiska för att föreningen och dess tidskrift skall upphöra finns inte.

Det var alltså inte brist på engagemang eller intresse som framtvängde beslutet. Tvärtom mötte föreningen starka sympatier för de initiativ föreningen tog. De årligen återkommande föreningsmötena under sommaren fick alltid ett stort deltagande liksom valldagarna i januari, då högaktuell information lämnades och diskuterades.

## VAD HAR FÖRENINGARNA BETYTT UNDER DESSA DECENNIER?

Jag har tidigare försökt visa vad *Svensk Mosskulturföreningen* betytt för utvecklingen av det svenska jordbruket. Här vill jag försöka ge några värderingar av *Svenska Betes- och Vallföreningen* och dess efterföljare.

Vid en betesvallskurs i *Hasselfors* hösten 1944 fick jag lära känna *Anders Elofson*. Hans

engagemang och stora kunnighet gjorde ett starkt intryck. Hans inflytande betydde säkert mycket för föreningens framgångar. All informationsverksamhet är i så hög grad beroende av på vilket sätt det framförs för att nå fram och bära frukt.

Kunskaperna om en effektiv vallproduktion var även i slutet av 1930-talet föga utvecklade. Vallskörden skedde i ett allt för sent stadi. Som regel kom ingen höskörd igång förrän efter midsommar, då vallväxterna började gå i blom och växtträdhalten var hög. Mjölkkorna gick och »gnagde» i stora fällor hela betesperioden. Betesratorna växte och inga åtgärder sattes in för att putsa fällorna. Avkastningen blev ofta låg, då vallarna fick en svag gödsling. Anläggning av vallar skedde ofta slumpmässigt och det frö som användes var av låg kvalitet och ogräsbemängt. Det var rätt allmänt förekommande, att »frötakten» skedde som ett uppsop på höskullen, vilket är ett ytterligare bevis för hur sent höskörden ägde rum. Skogsbete var långt in på 1940-talet allmänt förekommande i skogs- och mellanbygder. Den arbetskrävande tjuvringen av mjölkkor förekom allmänt speciellt i södra Sverige slättbygder.

Alla dessa grundläggande fel angreps redan från början av Betes- och vallföreningen. Med stöd av en mängd försök kunde föreningen visa utvecklingsmöjligheter och ge råd. Många kunniga driftsledare för större jordbruk var från början med i föreningen. De hade intresse och förfogade över resurser, som gjorde det möjligt att fältmässigt och i stor skala tillämpa föreningens kunskaper och nya rön.

*Det gick en verklig »utvecklingsvåg» över svenskt jordbruk inspirerad och informerad av Svenska Betes- och Vallföreningen.*

De praktiska erfarenheter som aktiva medlemmar av föreningen efterhand samlade spred sig ut över bygderna. Exempels makt har alltid starkare påverkan än skriftliga rapporter. De som ställde upp och visade på sina gårdar hur en effektiv vallproduktion kan bedrivas påverkade i hög grad den allmänna utvecklingen och blev för föreningen en oersättlig tillgång, när det gällde att föra budskapet vidare, men också att praktiskt pröva nya idéer.

Några sådana personer bör särskilt omnämnas i detta sammanhang. Flera av dem ingick i föreningens styrelse och blev i dubbel bemärkelse ett stöd för föreningen: *Karl Vieweg, Bjärka-Säby; N. Kleen, Valinge; H. Hegardt, Toresta; Paul Hellström, Avesta; W. Risberg, Hasselfors.*

Dessa personers stora kunnighet och levande intresse för betes- och vallproduktion utgjorde en viktig referensram för föreningens tjänstemän.

Mycket hände på detta område under 1930–40-talen, även om de flesta idéer slog igenom på bredden först betydligt senare. 1930 kom AIV-metoden till Sverige. Det var ett fåtal gårdar som satsade på denna konserveringsmetod, men den fick dock stor betydelse för utvecklingen av ensilerat vallfoder.

Många fördomar tog Betes- och Vallföreningen död på. Ett sådant exempel är *nattbetningen*, som ansågs som djurplågeri. Paul Hellström berättar hur en polisanmälan i den frågan togs på fullt allvar av polismyndigheten i början av 1930-talet.

Paul Hellström berättar också hur diskussionens vågor ofta gick höga inom föreningen, när man skulle ta ställning till nya försöksresultat. Särskilt minns han debatten kring kvävegödslingen. Dr Giöbel hade visat, att det var lönsamt att ge ända upp till 2000 kg 15% ig kalksalpeter. Motsvarande 300 kg rent N pr ha. Men det var nu ingen som ville tro att det i praktiken kunde försvaras.

## SVENSKA VALLFÖRENINGENS FOND

I samband med att föreningen upplöstes beslöts också hur de kvarstående tillgångarna skulle användas. Föreningen hade under hand fått fondmedel vars avkastning i huvudsak

skulle användas som belöning för värdefulla insatser inom föreningens intresseområde samt som utmärkelse till förtjänta odlare.

Dessa fonder var: *N. A. Båths minnesfond, von Felitzens minnesfond, Troed Nelsons premiefond, JW Smiths donationsfond samt Ständiga ledamöters fond*. Dessa fondmedel sammanslogs med de tillgångar som föreningen förfogade över vid upplösningen till *Svenska Vallföreningens fond*, sedan regeringen beviljat permutation från de ursprungliga donationsvillkoren.

Fondens ändamål är, att av dess avkastning, sedan en tiondedel lagts till kapitalet, utdela bidrag till resor för studier inom vallodlingens, vallfoderberedningens och vallfoderutnyttjandets område. Berättigade att erhålla bidrag är praktikens utövare samt forskare, försöksmän, rådgivare och lärare.

Fonden förvaltas av en styrelse, varav tvenne ledamöter utses av Lantbrukarnas riksförbund, en av lantbruksuniversitetet samt en av lantbruksstyrelsen.

Styrelsen har 1986 följande sammansättning: Birger Isacson, ordförande, professor Rune Larsson, f. byråchefen Henry Gustafsson och lantmästare Per Åke Sahlberg.

Fondstyrelsen har årligen beviljat bidrag i enlighet med statuterna efter ansökan.

Svenska Vallföreningens fond har adress: Lantbrukarnas riksförbund, 105 33 Stockholm.

## MEN SVENSKA VALLFÖRENINGEN ÅTERUPPSTÅR

Under 1970-talet minskade intresset för vallodlingen. Däremot ökade intresset starkt för avsalugrödor. I den rationaliseringsvåg som då gick fram genom jordbruket fick vallen ofta en mycket låg status. Som en effektiviseringsåtgärd började allt mer kraftfoder att användas även åt mjölk- och köttjur. En annonsdrive kan särskilt observeras som bevis för de nya idéer som gör sig allt bredare: »*Jag tar in proteinet lättast och billigast på foderbordet som kraftfoder.*»

Personer som tidigare varit engagerade i Svenska Vallföreningen kände behovet av en förening som kunde ta upp diskussionen på området och försöka återge vallen dess rätta plats i svenskt lantbruk.

På ett sommarmöte i Avesta-trakten 1981 beslöt en rad intressenter att försöka bilda en ny förening. Så skedde också. En förening med namnet *Svenska Vallföreningen för bättre grovfoder* bildades slutligen året därefter vid ett sommarmöte i Växjö den 6 augusti 1982, varvid stadgar antogs och styrelse valdes.

Av stadgarnas ändamålsparagraf framgår föreningens målsättning och arbetsmetoder. De kan sammanfattas på följande sätt: Vallfoderproduktionen har en avgörande betydelse för en ekonomiska mjölk- och köttproduktion. Svenska Vallföreningen vill därför verka för:

- ändamålsenlig produktion och hantering samt ekonomiskt utnyttjande av foderväxter.
- intensifierad forsknings- och försöksverksamhet inom området.
- ett bra samarbete mellan det praktiska jordbruket, forskningsinstitutioner samt andra organ som arbetar inom området.

Föreningen bedriver ingen egen forskning eller försöksverksamhet. Istället skall föreningen verka för att de resurser som finns inom eller kan tillskapas på området utnyttjas på bästa sätt. Ny kunskap skall via befintliga rådgivningskanaler så snabbt som möjligt föras ut till jordbrukarna. Samarbete mellan olika rådgivningsorgan skall främjas. Rådgivningen skall utgå från jordbrukarnas behov och gälla både teknik och ekonomi.

Under verksamhetsåret 1985/86 har styrelsen haft följande sammansättning: Jan Beckman, Kungsbro gård, Vreta-Kloster – ordförande, Peter Edling, Valla gård, Bettna – v

ordförande, Lars Djurberg, SLU, Uppsala – sekreterare, Birgitta Ek, Åsa by, Norrahammar – kassör, Tore Larsson, Kårtorp, Tibro och Henning Öberg, Älvsbyn.

Enligt stadgarna skall 2/3 av styrelsens ledamöter och suppleanter vara aktiva jordbrukare med grovfoderproduktion.

I verskamhetsberättelsen 1985/86 redovisar föreningen 1294 betalande medlemmar, vilket är en ökning med 323 medlemmar senast året. Elva länsföreningar har bildats från Skåne till Norrbotten. Det har visat sig att lokalföreningarna ger möjlighet till en bättre kontakt mellan medlemmarna och de lokala aktiviteter som bedrivs inom området. I detta samarbete deltar såväl lantbruksnämnd som hushållningssällskap och jordbrukets organisationer. Husdjursorganisationerna har visat speciellt intresse för samarbete med vallföreningens länsföreningar.

Samarbetet med SLUs konsulentavdelning uppehålls fortlöpande genom att föreningens sekreterare är statskonsulent med vallfrågor som specialtitel. Föreningen prenumererar åt sina medlemmar på SLUs tidskrift för vallfrågor »Grovfoder» och har under de två senaste åren gett ut ett medlemsblad med två nr pr år. Medlemsavgiften är 100 kr pr år.

Föreningens sekretariat har adress *Konsulentavdelningen, Sveriges lantbruksuniversitet, 75007 Uppsala*.

En av de frågor som föreningen ägnat särskild uppmärksamhet under senare tid är betet, som inte fått tillfredsställande utrymme i forsknings- och försöksverksamheten. Föreningen vill också speciellt verka för att inhemskt protein till nötkreaturen får en betydligt starkare plats i rådgivning och praktisk tillämpning.

Betesdriften har under senare år fått en speciell uppmärksamhet som ett sätt att bevara värdefulla landskapsbilder, när stora områden av vårt lands odlingsjordar hotas av förbuskning eller omvandling till skog.

Styrelsen har därför uppvaktat ledningen för *lantbruksuniversitet och statens naturvårdsverk* där man erhållit respons för ett vidgat samarbet kring dessa viktiga bevarande-frågor. Rationella betesformer är det enda på längre sikt hållbara sättet för att säkra äng och hage som ett öppet kulturlandskap.

## SVENSKA VALLFÖRENINGEN BEHÖVS I NUET

I den aktuella överskottssituation som nu ekonomiskt pressar det svenska jordbruket är det en viktig uppgift att på allt sätt öka intresset för inhemskt foder. Vallen spelar i detta avseende en viktig roll. Kvalitetsfrågorna blir också allt mer angelägna. En rationell vallodling är nu och framöver en viktig angelägenhet för hela det svenska jordbruket. Därför behövs Svenska Vallföreningen nu likaväl som under alla de gångna åren. Föreningens arbetssätt och målinriktning har på många sätt förändrats och anpassats genom åren. Staten har tagit över forskning och försöksverksamheten, men kontakterna med det praktiska jordbruket är idag minst lika angelägna som någonsin. Föreningen är en viktig länk i detta arbete som pådrivare och förmedlare av erfarenheter från fältet till forsknings- och försöksinstitutioner.

Erfarenheter från 100 års föreningsverksamhet borde ha lärt både politiker, forskare och försöksmännskor hur viktigt det är att förankra arbetet bland praktikens människor. Flertalet problem kan med säkerhet bäst lösas genom ett förtroendefullt samarbete. Information skall strömma i båda riktningarna. Bland praktikens människor finns ofta en stor fond av kunskaper, erfarenheter och idéer som måste tas tillvara i utvecklingsarbetet.

Hur detta utbyte kan ske på ett okonventionellt sätt har de beskrivna föreningarna visat genom åren. Drivkraften har varit både att förbättra jordbrukarnas ekonomiska villkor och lantbrukets bidrag till samhällsutvecklingen.

Ett särskilt tack till Paul Hellström, Erik Åkerberg och Tord Eriksson för värdefulla fakta och synpunkter.

## LITTERATURFÖRTECKNING

Källskrifter till uppsats om de föreningar som arbetat med myr- betes- och vallkultur under åren 1886–1986.

1. Svenska Mosskulturföreningen och dess verksamhet En vägledning för besökande af Hjalmar von Feilitzen. Jönköping 1910
2. Svenska Mosskulturföreningens tidskrift 1886–1936.
3. Register till Svenska Mosskulturföreningens tidskrift 1886–1936. Innehåller förteckning över artiklar som publicerats i tidskriften under åren 1886–1936 jämte litteraturförteckning. Jönköping 1937.
4. Hugo Osvald: Myrar och myrodling, KFs förlag 1937.
5. Svenska Betes- och Vallföreningens årsskrift 1919–1938.
6. Svenska Vall- och Mosskulturföreningens kvartalsskrift 1939–1948.
7. Beten – Vallar – Mossar. Svenska Vall- och Mosskulturföreningens tidskrift 1949–1961.
8. Svensk Valltidskrift 1962–1971.
9. Riksdagen: Jorbruksutskottets utlåtande nr 26/1961.
10. Svenska vallföreningens fond – protokoll och statuter.
11. Carl Eichwurzel: En kronotorpare, LT.
12. Hilmar Holmen: Granarps Mosse, ett experiment med skogsproduktion på torv. Växtnäringsstudier på skogsmark – några aktuella resultat. Rapport från KSLA nr 20: 1986.
13. Svenska Vallföreningen för bättre grovfoder: stadgar och verksamhetsberättelse 1985/86.

Litteraturen enl. 1–8 ovan lånad i Kungl. Skogs- och Lanbruksademiens Bibliotek, Stockholm.