

Tidens tecken

DETTA ANDRA BAND AV jordbrukshistorien sträcker sig från sagornas tid fram till och med stormaktstiden. Det är sjuhundra år, två tredjedelar av vår skrivna historia. En tid då samhället var feodalt och genomsyrat av jordbruket.

De flesta av våra sagor, även nutidens fantasy-varianter, förläggs till en medeltida miljö. Varför är denna period drömmarnas och hjältarnas tid? Min tro är att förklaringen ligger i att då var allt ännu möjligt och börjar samtidigt bli bekant. Samhället var för oss inte olikt och till stora delar oigenkännligt som under förhistorien. Men det var ännu inte helt fast i sin form. Sagans hjältar får svängrum, utan att vara främmande för oss. Det är om denna tid de första delarna av detta band ska handla, men inte om de enstaka hjältarna utan om de många.

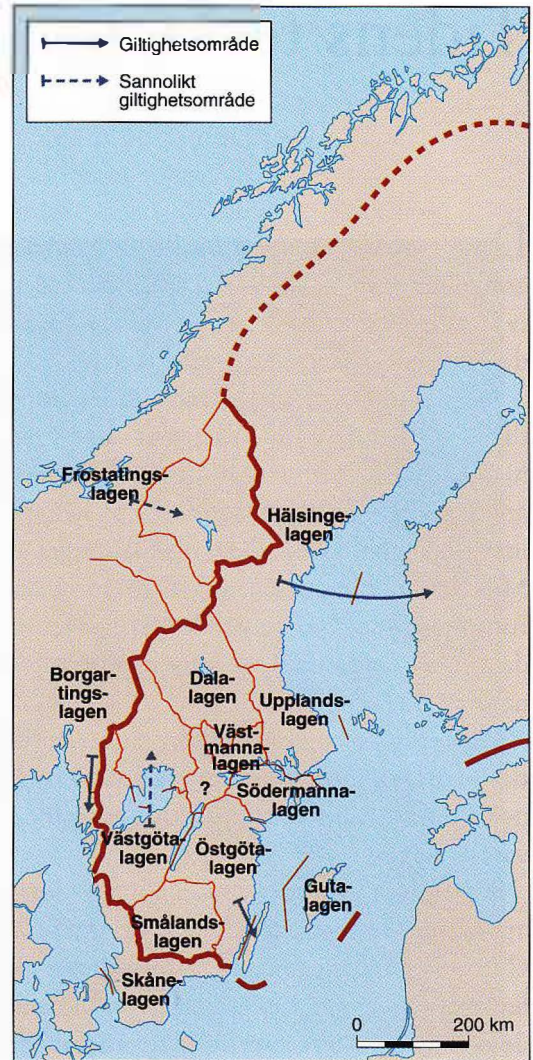
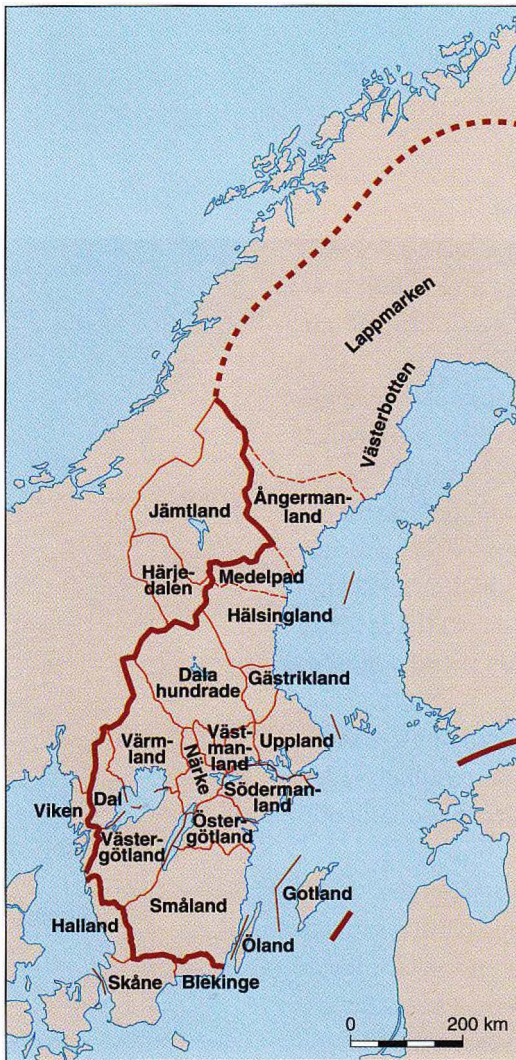
Även för historieforskningen är medeltiden spännande som en tid då utvecklingens förlopp avgjordes, och de som odlade säden och skötte husdjuren skapade grunden för den stora samhällsomblandningen.

Den tidiga vasatiden har en annan klang än medeltiden. Statsapparatusens väldiga expansion präglar uppfattningen om perioden. Gustav Vasa är en av de få historiska personer som fortfarande är levande i folkmun. Källmaterialet från denna period är omfattande och jordbruket framträder för första gången detaljskarpt.

Stormaktstiden har ofta hyllats i svensk historieskrivning då ärat vårt lands namn flög över jorden men lika ofta har vi tagit avstånd från en tid då plundrande svenska soldathopar drog fram. Denna *dubbelhet i vår inställning till den period då Sverige var som störst* geografiskt motsvaras av en motsägelsefullhet i jordbrukets utveckling och förhållandena för den enskilda bonden och bondhustrun.

Jag kommer i min framställning att tala om bonden, och då oftast inbegripa både män och kvinnor. Men eftersom ordet styr tanken kommer jag att särskilt precisera kvinnornas arbetsuppgifter, så att det framgår att de bar halva himlen.

Sverige uppkom som stat i början av detta bands tidsperiod. Under de århundraden som bandet täcker ändrades landets gränser flera gånger. En del av det dåvarande danska jordbrukets his-



Medeltidens landskap inom nuvarande Sveriges gränser. De norrländska landskapen bröts ut ur Hälsingland på 1300-talet.

Landskapen utgör en av de historiska konstanterna. Trots att de upphävdes som administrativa enheter under 1500-talet talar vi fortfarande om oss själva som exempelvis smålänningar eller västgötar.

Lagsagor och en tolkning av landskapslagarnas giltighetsområden omkring 1300.

Smålandslagen kallas också för Tiohärads-lagen eftersom den endast omfattar en del av Småland. Sannolikt fanns en Närkelag, men den har inte bevarats.

toria och en mindre del av det norska har jag därför tagit med. Den finska utvecklingen lämnar jag helt åt sidan även om Finland under många hundra år ingick som en självklar del av det svenska riket.

Medeltiden betyder inte samma sak i Norden som i övriga Eu-

ropa. Här börjar medeltiden med de skriftliga källmaterialen och med kristendomen, strax efter år 1000 (i Sverige 1060). I Europa börjar medeltiden med Romarrikets fall år 476. Jag kommer att använda den svenska periodbeteckningen och avser med *tidig medeltid* perioden 1000–1350. Perioden därefter, 1350–1500, benämner jag *senmedeltid*. Medeltiden slutar i de flesta europeiska länder vid olika tidpunkter i slutet av 1400-talet, men i Sverige först 1520. Jordbrukets långsamma rytm föredrar jämna tal och jag drar gränsen vid 1500. Tiden därefter benämns vanligen, och även nedan, *nyare tid*. (Under senare år har beteckningen *tidig modern tid* blivit vanlig.)

Liksom för alla begrepp måste man skilja mellan etymologiskt ursprung och vad vi lägger i begreppet. Antiken, medeltiden och nyare tid är begrepp som inte innebär att medeltiden skulle vara mera mellanperiod än någon annan, eller att den nyare tiden skulle vara en särskilt nyskapande period (snarare tvärtom).

BÖNDERNA OCH FEODALISMEN

Beteckningen feodal eller feodalism används i dag ofta som liktydigt med förtryck, gärna av gammaldags slag – ”det rådde feodala förhållanden” är ett vanligt uttryck. Jag kommer i stället att använda ordet som beteckning på ett samhällssystem som fungerade i århundraden. Många historiker använder ordet i denna betydelse.

Det finns behov av ett gemensamt begrepp för en lång period i historien då samhället, med bönder och adel, i stort sett var likartat. Att förstå och förklara kontinuitet är lika viktigt som att förstå och förklara förändring. Enbart naket våld har nästan aldrig kunnat vara det enda samhällskittet under längre perioder. Man måste förstå samhällena som i huvudsak väl sammanfogade strukturer. De skapades för att lösa den mänskliga samvaron. Ibland fungerade de väl, men när de inte längre var funktionella gick de under.

Med feodalismen avser jag den struktur av sociala institutioner som upprättades omkring 1100-talet och som fanns kvar genom hela den period som detta band omfattar. I själva verket började det feodala systemet upplösas i sina grunder först under slutet av 1700-talet och in på 1800-talet.

Det fanns flera element i denna struktur. Några av dem är: kyrkan och kristendomen; staten och kungen; adeln och storgårdar-

na. Strukturen var relaterad till jordbruket och det var ett socioekonomiskt system.

Två element var grundläggande förutsättningar för hela systemets uppbyggnad: att makten i samhället baserades på jordägande och att den härskande gruppen hade privilegier som garanterades av staten. I samverkan och spänningen mellan dessa två premisser utvecklades det feodala systemet. Ett viktigt förhållande som knöts till dessa förutsättningar var att ett landboväsende organiserades. (Landborna motsvarade senare tiders arrendatorer.) Jordräntan från landborna, tillsammans med statens skatter på jorden, blev det viktigaste sättet på vilket resurser överfördes till de styrande i samhället. Denna form för exploatering brukar också ses som karakteristisk för feodalismen.

Den feodala epoken inleddes med statsmaktens upprättande och avslutades med privilegiesamhällets fall. Före medeltiden fanns det ingen statsmakt som kunde stadfästa jordägande. Makten baserades i högre grad på kontroll av underlydande människor än på innehav av avgränsade jordstycken. Statens etablering var också förutsättningen för att regelmässiga privilegier skulle kunna upprätthållas. Från och med 1700-talet började privilegiesamhället vittra bort och makten baserades alltmer på innehavet av kapital, snarare än jord.

Statens makt ska dock inte överbetonas. Den var större under medeltid än tidigare, och framför allt nationsomfattande. Men som för så många företeelser utvecklades den genom flera avgörande steg, och inte bara ett enda.

Under medeltiden spelade fortfarande personliga överenskommelser stor roll – mellan kung och folk, och mellan olika individer eller grupper av individer. Under nyare tid formaliserades detta till en centralstat med reell makt att ingripa. Staten som organiserar samhället i detalj kommer dock först efter detta bands tidsperiod.

Som en del av den nya strukturen kom samhällsklasserna att klarare definieras inför varandra. Under 1000- och 1100-talen blev den vanlige jordbrukaren en bonde i den bemärkelse som vi i dag lägger i detta ord. De självägande bönderna var inte någon rest av ursprungligen fria bönder. Den sociala skiktningen sträcker sig långt ner i förhistorien. Vad som skedde under tidig medeltid var att en stor grupp jordbrukare likställdes. Dessa var dels jordbrukare i familjehushåll som gav skatt till en överhet, dels jordbrukare som gav jordränta till i stort sett samma överhet. Bönderna framträdde inom landet som en särskild kategori, ett eget stånd.

Den styrande gruppen blev böndernas motpart. Beteckningen adel för det styrande jordägande krigarkastet började visserligen användas först under senmedeltiden, men jag kommer att använda det för hela perioden. Med frälse avses då kyrkan och adeln, grupper som under medeltiden i huvudsak var befriade från skatt.

Bönderna i Sverige hade en stark ställning och många var självägande, men den svenska säregenheten var inte så stor att man kan tala om ett helt annorlunda samhällssystem. Dessutom var Sverige såväl politiskt som ekonomiskt väl integrerat med övriga Europa. Det fanns andra regioner, som Schweiz eller Nordsjökustens träskområden, där bönderna hade en stark ställning men där samhällsstrukturen kan betecknas som feodal i vid mening.

I äldre forskning användes begreppet feodalism i en mera snävt avgränsad betydelse. Det betecknade en speciell typ av länsväsende där länstagare innehade sin jord som förläning av kungamakten. Länstagarna kunde sedan i sin tur förläna jorden vidare. I sin fullt utvecklade form har feodalismen i denna betydelse bara existerat under kortare perioder i enstaka regioner, exempelvis i Nordfrankrike. I Sverige har den inte funnits. Användbarheten av begreppet feodalism i denna närmast juridiska mening har alltmer övergivits av den europeiska forskningen.

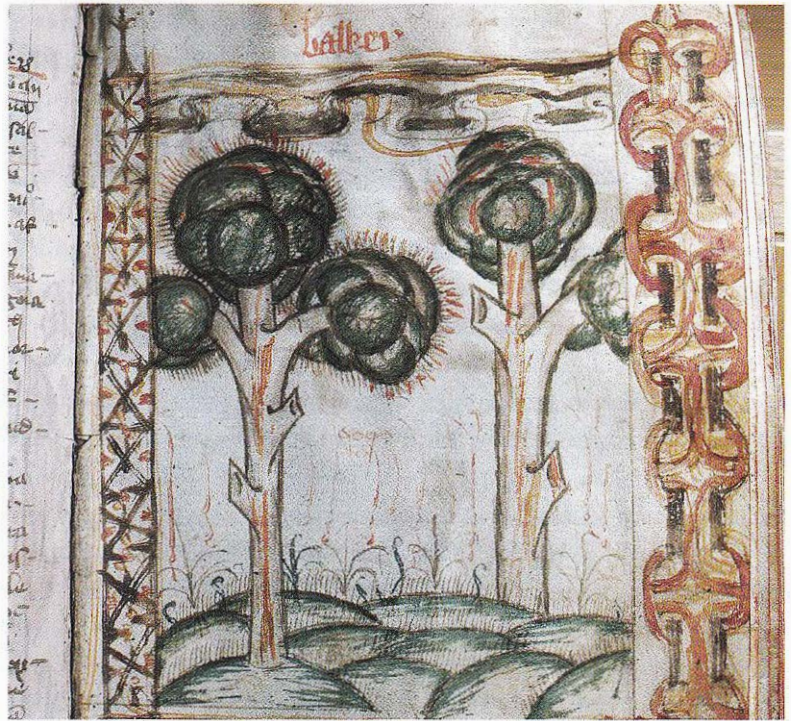
Den vidare socio-ekonomiska definitionen av feodalismen har ett antal särdrag som olika forskare tagit fasta på, exempelvis att samhället var hierarkiskt, att skatter och andra avgifter utkrävdes med hot om våld eller att produktionen huvudsakligen sköttes av familj jordbruk. Detta var viktiga delar av den sociala strukturen i de flesta regioner. Livegenskap förekom på många håll, men började försvinna i Västeuropa under senmedeltid. I Sverige infördes den aldrig.

Under tidig medeltid skedde flera avgörande förändringar i Europa, och så också i Norden, även om vår del av Europa tillhörde eftersläntrarna. Det bepansrade rytteriet, ur vilket adeln skulle utvecklas, slog igenom vid denna tid. Kristendomens införande i Norden motsvarades av att kristendomen på kontinenten först vid denna tid blev mer folkligt baserad. Borgbyggandet och städernas tillväxt hade sina motsvarigheter, om än något tidigare, på kontinenten. På senare år har forskningen visat att slaveriet långt efter romarrikets fall spelade en stor roll i Västeuropa, och dess slutliga upplösning föregick bara med ett par århundraden träldomens undergång i Norden.

Relationen mellan de två grundläggande premisserna för det

Hamlade träd illustrerar Jordabalken i Magnus Erikssons landslag i en handskrift från 1400-talet.

Många medeltida bilder visar hamlade träd. Lövet togs till boskapsfoder.



feodala systemet försköts från medeltid till nyare tid. Jordägandet var ursprungligen den viktigaste basen för de styrande gruppernas makt. Gradvis kom emellertid privilegierna och härskandet genom statsmakten att spela en allt större roll.

Förskjutningen i perioden omkring 1500 till en allt starkare ställning för staten och med en gradvis försvagning av adelns självständiga makt var allmäneuropeisk. Feodalismen kan därefter beskrivas som förstatligad, och adeln organiserades alltmer som en del av statsapparaten.

JORDBRUKETS TEKNIK

Den materiella produktionen är grundläggande för samhällets utveckling. Alla måste äta och det kan inte finnas mera aktivitet i samhället än det finns mat till. Produktionens storlek ger därför den bas på vilket hela samhället vilar.

För att jordbruksproduktionen ska kunna upprätthållas och utvecklas krävs mänsklig arbetskraft och teknik, de redskap och arbetsmetoder som de jordbrukande använder. Denna teknik har ständigt förändrats.

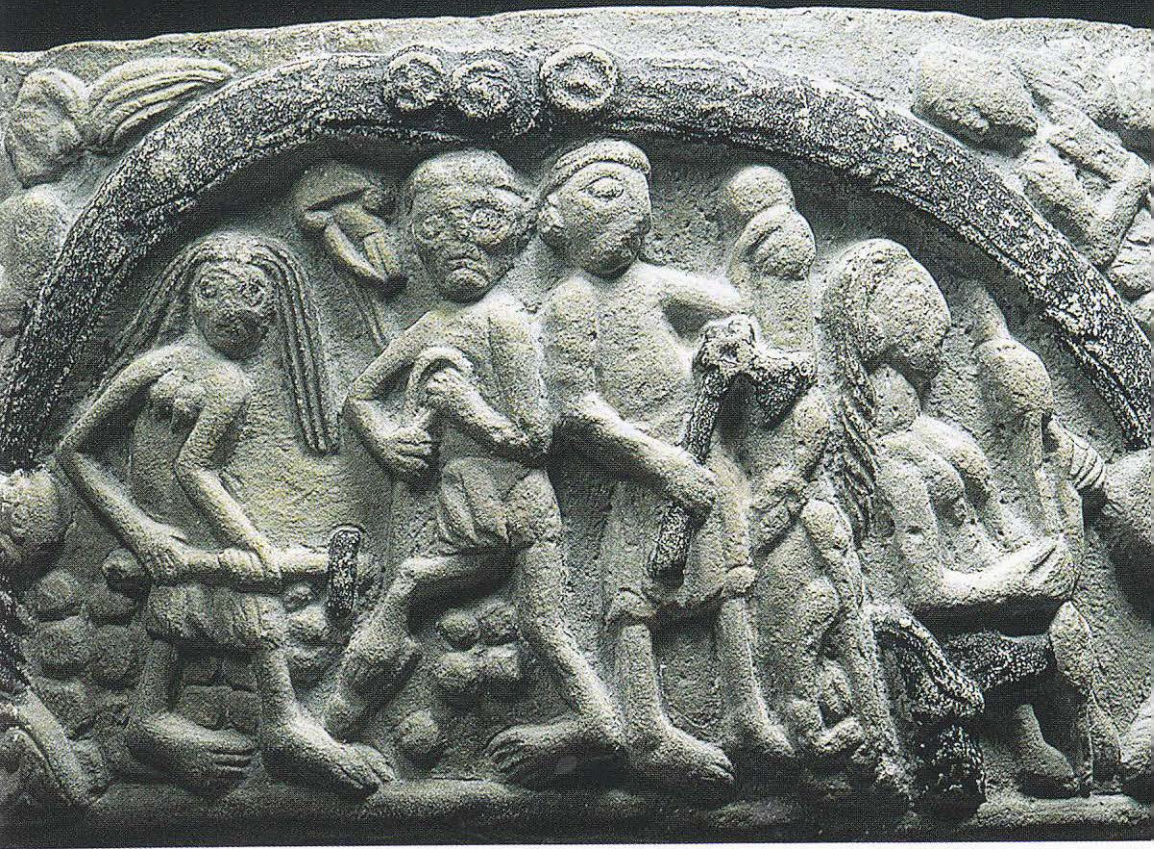
Att den tekniska utvecklingen gick långsammare förr beror inte

på att folk var dummare. Det finns andra orsaker till att den gått fortare ju längre fram i tiden man kommer. En är helt enkelt att det funnits allt fler människor. En annan orsak är att specialiseringen förr inte var lika långt driven, och att det fanns mindre tid över, efter det hårda slitet, att uppfinna och utforska. En tredje orsak är att mer kunskap skapar ny kunskap, och en teknisk förändring påverkar andra delar av tekniken. När lien utvecklades, förändrades också räfsan.

Detta visar också att det är en felaktig föreställning att de arbetsuppgifter som kvinnorna hade inte utvecklades tekniskt. Lien var mannens redskap och räfsan kvinnans. Det fanns teknisk utveckling och teknisk kunskap i kvinnans delar av produktionen, som textiltillverkning eller mjölkhantering.

Den tekniska utvecklingen sker dock inte jämnt, utan i språng. Mellan sprången ligger långa perioder med mer begränsad teknisk utveckling. Förklaringen är att olika delar av tekniken hänger samman. Detta är självklart inom jordbruket där sådd och skörd, plöjning och harvning påverkar varandra. En teknisk nyhet måste därför passa in i systemet. Det är inte enskilda nyheter utan hela komplex av nyheter som införs.

Dessa kallar jag för tekniska komplex och när ett sådant nytt tekniskt komplex införs tar produktionen ett språng uppåt. Jordbruket blir effektivare och många fler kan försörjas.



På en gotländsk dopfunt från 1100-talets andra hälft ser vi Adam och Eva i arbete ute och inne. Adams spade har bara en trampavsats. Eva hackar eller bultar jordkokor. Båda är lättklädda och barfota. Till höger arbetar de med yxa respektive slända.