

Storskiftet

FRÅN OCH MED 1700-talets mitt gick jordskiftena in i ett nytt skede. Staten började genom lagstiftning ingripa i processen mer aktivt än tidigare. Skiftesreformerna skedde i Sverige i tre faser. *Storskiftet* genomfördes från cirka 1750 fram till 1800-talets början. Reformens praktiska genomförande var alltså en utdragen process. I början av 1800-talet verkställdes *enskifte* i delar av landet, och senare under samma århundrade följde det i huvudsak riksomfattande *laga skiftet*.

Skiftesreformerna hade flera gemensamma drag. De var i hög grad initierade av centralmakten och de hade ett tydligt rationaliserings syfte i den meningen att ändamålet var att förenkla ägostrukturen. Utförandet skedde under myndigheternas kontroll och med hjälp av utbildade lantmätare. Det senare förhållandet har lett till att stora mängder kartmaterial med tillhörande beskrivningar har samlats i lantmäterimyndigheternas arkiv.

Lantmätare i arbete. En av männen håller en kedja som användes att mäta med. Illustration på karta över Åmål 1696.



VARFÖR STORSKIFTE?

Det är lätt att ur ett nutidsperspektiv avfärda de gamla tegskiftesprinciperna som orationella och i olika bemärkelser underlägsna i förhållande till modernare jordfördelningsprinciper. Det var som regel också den ståndpunkt som intogs av 1700- och 1800-talens jordbruksreformatorer.

Men som tidigare har framgått kan systemet med tegskiftade åkrar inte avfärdas som en under alla förhållanden ineffektiv form av jordbruk. Vad som däremot höll på att ske under 1700- och 1800-talen var att de fördelar som funnits med åkrarnas tegsplittring med tiden blev mindre betydelsefulla, medan nackdelarna blev mera kännbara.

Tegsplittringens fördelar allt mindre ...

Till fördelarna med tegskiftet hörde dess riskminimerande effekter (se ovan, s. 112). Efter hand ökade emellertid möjligheterna att på andra sätt jämna ut skillnaderna mellan goda och dåliga år. Orsakerna till detta var flera. Med gradvis förbättrade kommunikationer kunde man till allt lägre kostnad transportera spannmål från överskottsområden till underskottsområden.

Med ökande produktion per brukningsgård och stagnerande skattebörd förmådde bönderna ackumulera överskott i form av silver, koppar, textilier och annat, som i nödfall kunde bytas ut mot spannmål vid tillfälliga svaga skördar. Möjligheterna att ta lån med jorden som säkerhet ökade med stigande jordpriser. Det var inte längre böndernas existens som i första hand hotades vid svaga skördar, utan snarare de obesuttnas.

... men nackdelarna alltmer kännbara

På samma gång ökade tegsplittringen alltmer. För det första blev tegarna fler när nyodlingen ökade gårdarnas åkerarealer. Dessutom tilltog tegsplittringen med den ökande hemmansklyvningen. Visserligen blev inte bondgårdarna så många fler än tidigare under 1700-talets senare del, men delvis var denna stagnation ett resultat av två motverkande tendenser: Genom arvskiften ökade antalet hemmansdelar, men giftermålsallianser och köp gjorde att många brukningsgårdar kom att bestå av två eller flera hemmansdelar. Antalet tegar per brukningsgård kunde då bli mycket stort.

Vi har redan sett att det bland såväl bönder som stånds personer fanns en vilja att praktiskt ta sig an de problem som vållades

av ökande tegsplittring. Under 1700-talet drog jordbruksskribenter ofta fram nackdelarna med tegskiftet. Bland annat påpekades bundenheten av den gemensamma betesgången, samt olägenheter-na med att alla teggrannar måste plöja och så samtidigt. Det klagades också över de långa färdvägar som i större byar uppstått mellan husen och den åker som låg längst från bebyggelsen.

En jordbruksintresserad lantmätariingenjör vid namn Jacob Faggot tog 1746 upp dessa problem i ett arbete med titeln *Svenska landtbrukets hinder och hjälp*, där han propagerade för jordens sammanläggning i större enheter, ”storskiften”. Det är troligt att Faggot var påverkad av de engelska skiftesreformerna, men han kan också ha lagt märke till de fördelar som vanns vid jordbruk som låg fria från bygemenskaperna – exempelvis vissa säteriers huvudgårdar.

I diskussionen om storskifte påpekades också att ett mer individualiserat jordinnehav skulle underlätta nyodling och gynna folkökningen.

STORSKIFTESLAGSTIFTNINGEN

Faggots förslag fick ett första genomslag i lagstiftningen genom en lantmäteriförordning 1749. Här ålades lantmätarna att, om de fann ”att jorden genom tegskiften är mycket sönderdelad till smala remsor och spjäll”, påpeka för bönderna den skada de härigenom förorsakades, och verka för att jorden lades i ”så få storskiften som görligt vara kan”. Emellertid krävdes än så länge alla bydelägarnas samtycke för att ett sådant skifte skulle få genomföras.

Den första egentliga storskiftesförordningen kom 1757. Justeringar och preciseringar skulle följa, bland annat i en stadga 1762 och en lantmäteriförordning 1783. I 1757 års förordning konstateras att fastän storskiften varit tillåtna i de fall där alla bydelägare var ense om deras genomförande, hade erfarenheten varit den att ”grannar sällan därom kunnat förenas” och att följaktligen storskiften sällan kommit till stånd. Orsaken, sägs det i lagtexten, synes vara dels gammal vana, dels ”en ogrundad fruktan hos de enfaldigare att igenom en slik delning få antingen mindre eller sämre ägor än de tillförne haft”. Därför stipulerades nu att varje delägare, hur liten del i byn han än hade, skulle ha *skiftesvitsord*. Det innebar att han hade rätt att söka och erhålla skifte. Alla bygrannarna måste underkasta sig skiftet och ta del av kostnaderna. Dessa

regler, vars grunddrag redan fanns i skogslagstiftningen, skulle komma att bli kännetecknande för de svenska skiftesreformerna.

I lagen införs också bestämmelser – fast ännu outvecklade – om gradering av marken, för att man med ökad arealtilldelning skulle kunna kompensera dem som tilldelats sämre mark.

Motsägelsefulla lagar

Den tämligen kortfattade storskiftesstadgan var på flera punkter motsägelsefull och otydlig och lämnade i praktiken – som ofta i ekonomisk lagstiftning från denna tid – mycket åt lokala beslut. En oklarhet gällde om det var jordebokshemman eller hemmansdelar man skulle skifta mellan. Lagtexterna talade om att dela mellan ”gårdar”, ”hemman” och ”grannar” men åtminstone de två första orden kunde uppfattas på olika sätt. I vissa delar av landet kom man därför att kartera och dela efter hemmansdelar, i andra efter jordeboksenheter.

Var gränserna gick mellan områdena där dessa två tillvägagångssätt tillämpades är inte helt utrett, men vi vet att i Östergötlands slättbygder, men också i västsvenska skogsbygder som Värmland, var det regel att utföra skiftet på hemmansdelsnivå. Sannolikt gällde detta också Skåne. Där var jordebokshemmanen ganska sällan uppdelade i flera hemmansdelar. I dessa delar av landet går det att med storskifteskartans hjälp rekonstruera enskilda brukningsgårdars åkerinnehav efter skiftet.

I Västergötlands slättbygder var det i stället regel att skifta mellan jordebokshemman. Tydligt sköttes här fördelningen av åker mellan hemmansdelarna av bönderna själva efter storskiftesförrättningen, uppenbarligen enligt mantalsvärdet på respektive hemmansdel. Hemmansdelarnas och därmed brukningsgårdarnas utsträckning och exakta tegfördelning är här inte möjlig att utläsa av skifteskartan.

En annan oklarhet i storskifteslagstiftningen rörde hur långt skiftet skulle gå i fråga om att minska ägosplittringen. I både 1749 och 1757 års förordningar framhålls som ideal att varje bonde bör få sin åker samlad till ett enda ställe. Emellertid antas i samma förordningar att byarna ska finnas kvar. Här fanns en motsägelse i lagtexterna, eftersom (bortsett från mycket små byar) det var omöjligt att genomföra ett skifte där varje deltagare endast fick ett eller några få ägostycken, utan att byn upplöstes och gårdarna flyttades ut. I annat fall skulle vissa bönder drabbas av att få all sin jord förlagd mycket långt ifrån sina hus.

En liknande motsägelse ligger i att 1757 års stadga utgår från att byalagen ska kunna fortsätta att använda gemensamma hägnader. Detta förutsatte i praktiken en viss tegsplittring (utom vid ensäde), vilket återigen gick emot idealet om en samlad ägofigur för varje gård.

I själva verket tycks det före 1783 finnas få, om ens några, exempel på att man gått så långt i eliminering av ägosplittringen som det enligt 1757 års storskiftesstadga borde eftersträvas. I stället tycks oklarheten i förordningarna ha bidragit till att skiftesverksamheten hämmades. Först med en stadga 1762 och ett kungligt brev 1764 ansågs det stå klart att lantmätaren kunde behålla gärdesindelningen och lägga så många som fyra skiften i varje gårde. Detta innebar att man kunde ge varje hemman eller hemmansdel upp till 12 lotter vid tresädesbruk och åtta lotter vid tvåsädesbruk. I praktiken överskreds inte sällan detta antal.

STORSKIFTETS EFFEKTER PÅ JORDFÖRDELNINGEN

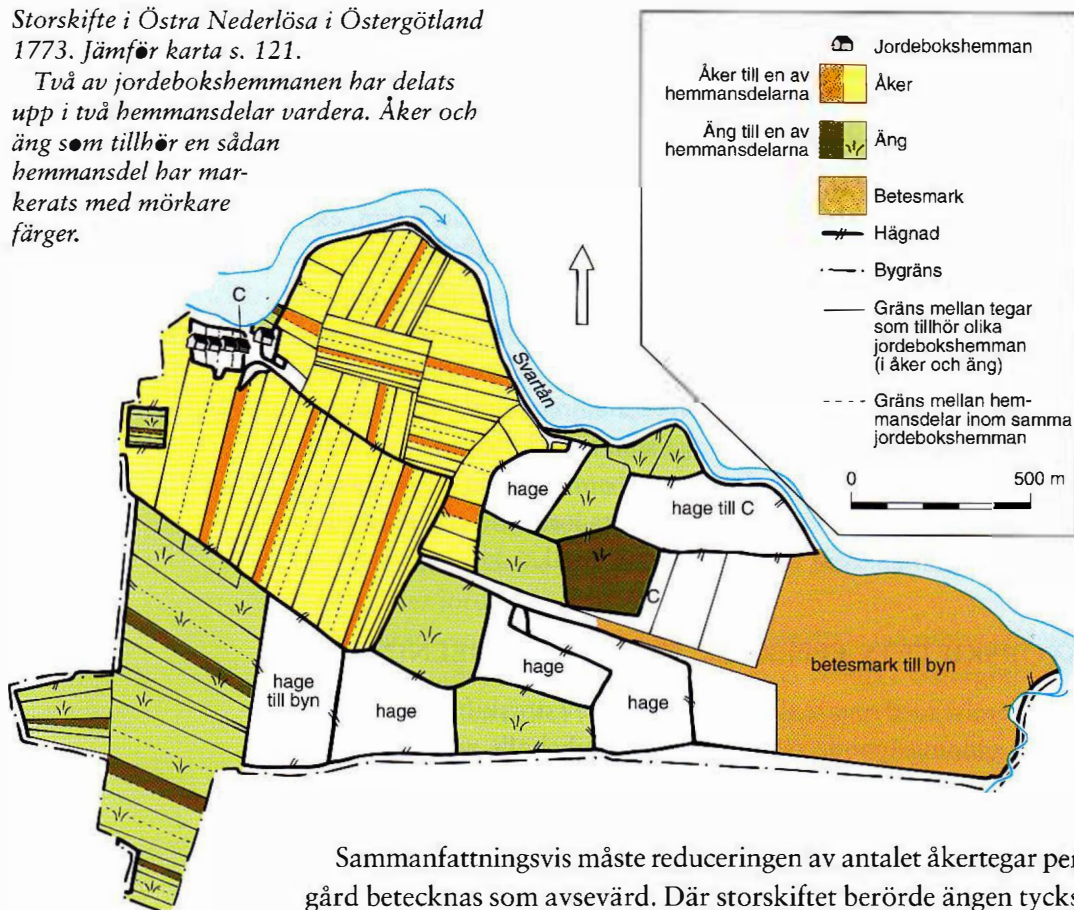
I jämförelse med senare skiftesreformer blev storskiftet därför den minst genomgripande reformen. Ännu bibehölls principen med gården där varje bonde hade flera lotter i varje, och som inhägnades gemensamt av byns bönder. Likaså bibehölls bebyggelsens bystruktur. Som regel skiftades inägorna i första hand. Många storskiften berörde endast åkern.

Storskiftets effekter i fråga om minskning av tegantalet varierade, beroende på vilket trädssystem som tillämpades. Det område som blivit föremål för den mest ingående studien är en socken i Östergötlands slättbygd, där åkerjorden låg i tvåsäde. Antalet tegar reducerades från totalt cirka 50 per brukningsgård till 5 eller 6, det vill säga omkring 3 i varje gårde. I ett härad i Upplands slättbygder, likaledes med tvåsäde, var antalet åkerlotter per hemmansdel efter storskiftet knappt 9.

I Skånes slättbygder, där antalet tegar i utgångsläget ofta var större än i Östsvrige sjönk antalet tegar per hemmansdel till 10 å 15. Eftersom man där som regel bedrev tresädesbruk innebar detta att antalet tegar per hemmansdel och gårde blev omkring 4. I några undersökta ensädesområden var antalet ägolotter per hemman efter storskiftet så litet som två. Från mellersta Halland finns ett exempel där antalet tegar på ett jordebokshemman minskade från 130 till 4. Här blev behovet av gemensam planering inom byalaget radikalt mindre.

Storskifte i Östra Nederlösa i Östergötland 1773. Jämför karta s. 121.

Två av jordebokshemmanen har delats upp i två hemmansdelar vardera. Åker och äng som tillhör en sådan hemmansdel har markerats med mörkare färger.



Antalet åkertegar, som när byn låg i solskifte var omkring 30 per jordebokshemman, har reducerats till omkring 10.

Den äng som förut var oskiftad har dels skiftats ut till bydelägarna, dels gjorts om till beteshagar. Även byns gemensamma betesmark har delvis gjorts om till enskilt ägda beteshagar.

Sammanfattningsvis måste redueringen av antalet åkertegar per gård betecknas som avsevärd. Där storskiftet berörde ängen tycks nedgången i tegantal ha blivit mindre omfattade än på åkern.

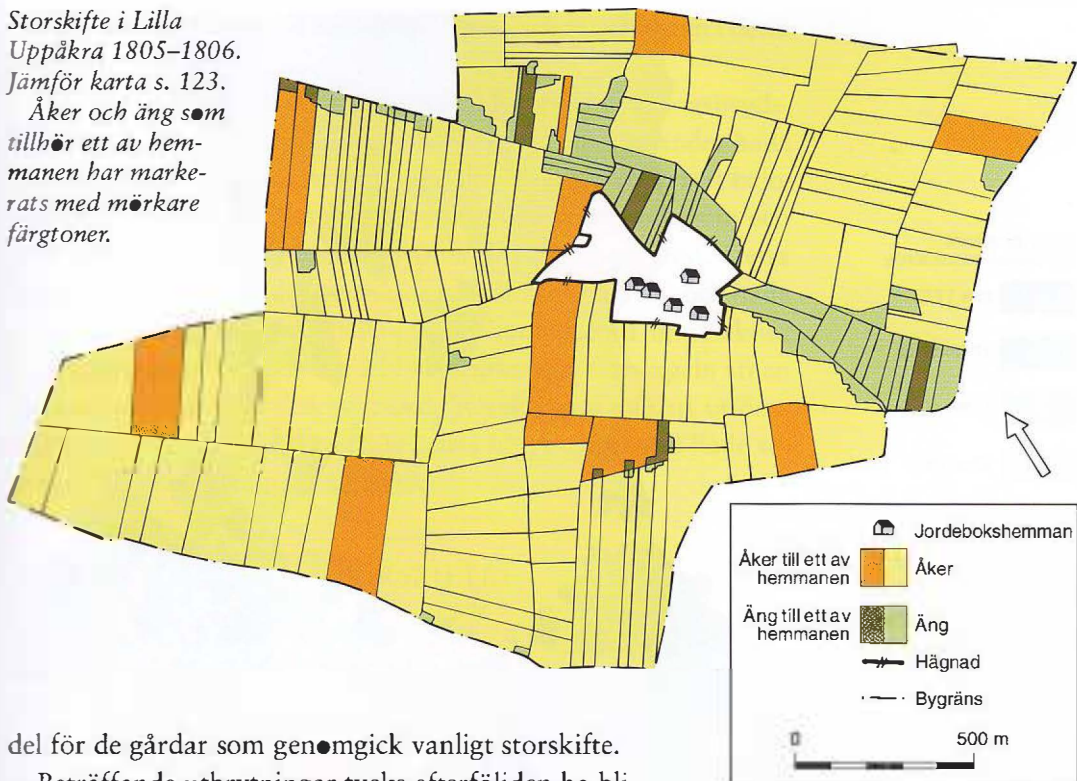
Storskifte kunde också beröra utmarkerna. Det innebar att dessa byallmänningar delades upp mellan byalagets jordebokshemman eller hemmansdelar. Ibland skiftades utmarken samtidigt med inägorna, men särskilda utmarksskiften kunde också förekomma, särskilt i närheten av järnbruk. Behovet av virke för brukens bränsleförsörjning gjorde i sådana områden skogen särskilt värdefull, något som tycks ha verkat pådrivande på utmarksskiftena.

Utbrytningar

I en förordning 1783 medgavs rätt för enskilda bydelägare att vid storskifte få samtliga ägor samlade till en sammanhållen ägofigur, även om de övriga delägarnas lotter lades ut i flera skiften. För första gången hade det nu uppstått en möjlighet för jordägare att med hjälp av skifteslagstiftningen helt bryta sig ur bygemenskapens ägoblandning. I samma lantmäteriförordning skärptes även kraven på minskning av antalet tegar per hemman eller hemmans-

Storskifte i Lilla
Uppåkra 1805–1806.
Jämför karta s. 123.

Åker och äng som
tillhör ett av hem-
manen har marke-
rats med mörkare
färgtoner.



del för de gårdar som genomgick vanligt storskifte.

Beträffande utbrytningar tycks efterföljden ha blivit begränsad. För Skånes del vet vi att regeln tillämpades framför allt i slättbygderna. I två undersökta slättbygdshärader hade omkring 4 procent av gårdarna brutits ut under 1780- och 1790-talen. I övriga delar av landet tycks utbrytningar i slutet av 1700-talet främst ha förekommit i närheten av större städer som Göteborg och Norrköping.

STORSKIFTETS GEOGRAFISKA SPRIDNING

Storskiftesreformen fick ett utdraget förlopp också regionalt. Det förekom att byar i samma socken skiftades med femtio års mellanrum. Ändå går det att urskilja delar av landet som hade huvudsakligen tidiga eller mest sena storskiften.

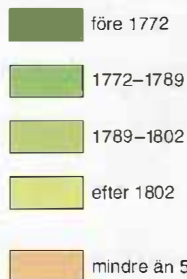
Till de områden där storskiften tidigast utfördes hörde Sveriges mest uppodlade områden, framför allt Upplands, Östergötlands och Malmöhus läns slättbygder. Ett område med förhållandevis stor skiftesverksamhet återfinns i Västsverige, och utgörs av västra och centrala Värmland, Dalsland, Bohuslän samt nordvästra Västergötland. Värmland avviker genom sin höga skiftesfrekvens från andra skogsbygder i Sverige. Storskiftena där tycks ha varit

Medan byns hemman i början av 1700-talet hade ett 50-tal åker-tegar vardera har antalet sammanhängande åkerstycken här reducerats till 8 för det markerade hemmanet.

Sedan 1700-talets början har det skett nyodling av åker på ängens bekostnad. Hägnader är ej markerade på denna karta.

Orsaken till att endast 5 av byns 11 hemman är markerade med hussymboler på originalkartan är oklar.

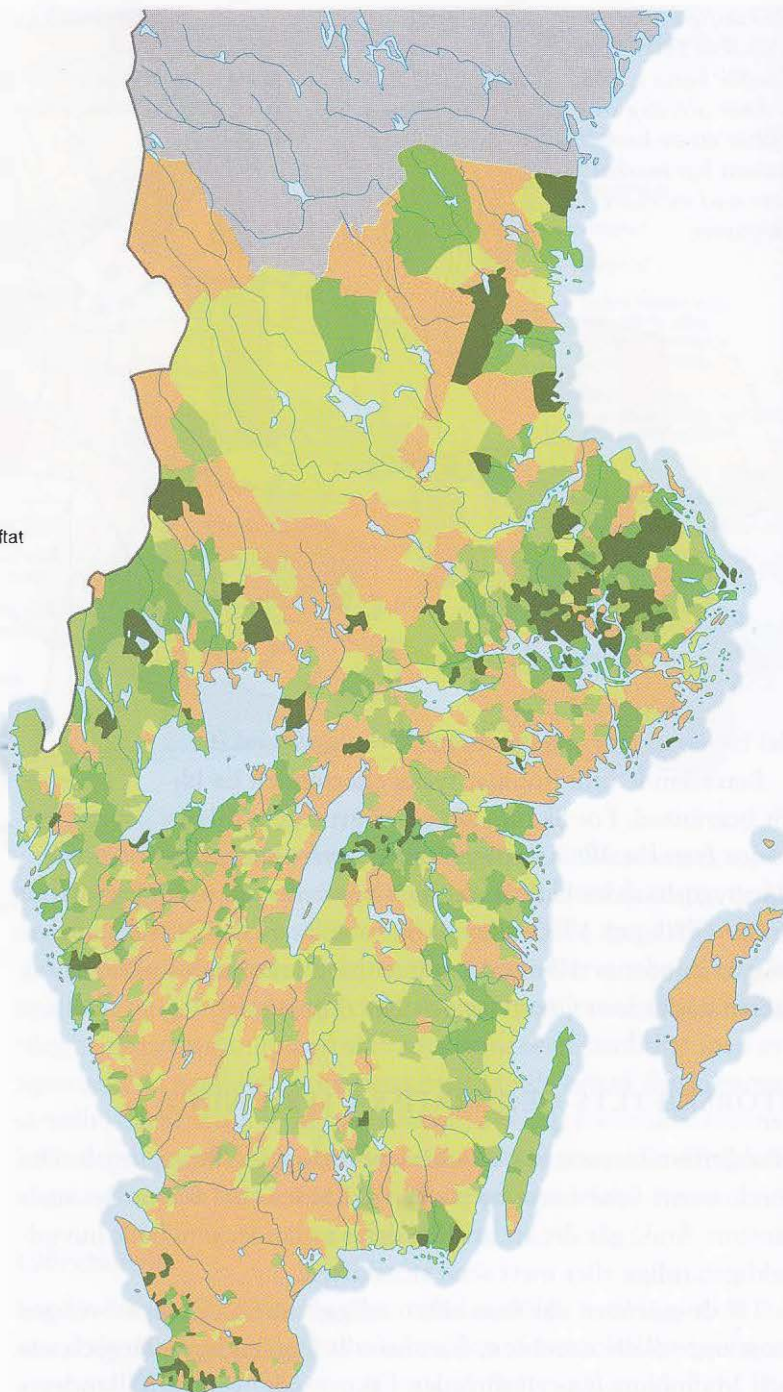
50 % av antalet
storskiften genomförda



Storskiftets geografiska utbredning i södra och mellersta Sverige.

Före 1772 var många storskiften utförda i de östsvenska och skånska slättbygderna. Under fortsättningen av 1700-talet var skiftesverksamheten stor i östsvenska slätt- och mellanbygder samt i stora delar av Västsverige.

Kartbilden ger ett ganska gyttrigt intryck – inom samma region har det ofta funnits stora skillnader i fråga om tiden då olika byar och socknar har skiftats.



en direkt fortsättning på de storbyten som tidigare ägt rum i detta område.

Bortsett från Värmland genomfördes få storskiften i skogsbygdsområdena, eller så utfördes de sent. Sydsvenska höglandet hade således få eller sena storskiften. Särskilt sällsynta var de i ett bälte som sträcker sig från Blekinge och norra Skåne genom västra och centrala Småland och Halland till södra Västergötland. Detta område karakteriserades av ensäde och oftast små byar, och hade även utan storskifte en förhållandevis okomplicerad ägostruktur.

Kopparbergs län hade 1762 blivit undantaget från regeln att en delägare ensam hade skiftesvitsord, och det kom inte att utföras många storskiften där före 1800-talets början. Gotland hade sedan 1775 liknande undantagsregler.

VEM ANSÖKTE OM STORSKIFTE?

Storskifteslagstiftningen var knappast ”demokratisk”. Centralmakten hade skapat ett regelverk som innebar att en jordägare kunde tvinga sina bygrannar att gå med på att byn skiftades. Detta bör emellertid inte tolkas så att skiftet huvudsakligen pådyvlades bönderna från ovan. Det krävdes en ansökan om storskifte för att det skulle kunna äga rum. Vem var det som sökte?

En undersökning av drygt 400 skiftesförrättningar (som regel gällande byar) i fem syd- och mellansvenska områden med sammanlagt cirka 2 500 brukningsgårdar visar att bönder ansökte om skifte i 63 procent av fallen. Detta är en avsevärd andel med tanke på att bönder i början av 1800-talet inte ägde mycket mer än hälften av den svenska jorden. Bönderna stod för nästan 80 procent av ansökningarna i småländska och värmländska undersökningsområden, men för ungefär 50 procent i uppländska och östgötska. Att skiftesansökningarna från bönder var förhållandevis få på de östsvenska slätterna avspeglar att deras andel av jordägandet var lägre där.

De bönder som ansökte om skifte var skattebönder, eftersom jordägande var ett villkor för ansökan om skifte. De sökande bönderna var, att döma av mantalsvärdet på deras jordinnehav, i allmänhet inte påfallande stora jordägare. De hade ändå god ställning inom bondeklassen. Ofta var det fråga om nämndemän, rusthållare och gästgivare.

Ifråga om utbrytningarna ur byalagen är bilden en annan. I Skåne och runt de stora städerna tycks det fram till 1800-talets

början framför allt ha varit ståndspersoner som tog detta initiativ som var förenat med betydande kostnader för den enskilde.

En ingående studie av storskiftet i en östgötasocken visar att i de fall det blev fråga om rättslig prövning gillades böndernas krav av rätten i högre grad än ståndspersonernas. Klagomålets innehåll har varit viktigare för rätten än den klagandes sociala position.

VAD BETYDDE STORSKIFTET?

Eftersom storskiftet nästan överallt i Sverige kommit att överflyglas av enskifte eller laga skifte, har det funnits en tendens hos eftervärlden att nedvärdera dess betydelse. Ändå har storskiftets effektivitet från rationaliseringssynpunkt säkert inte varit liten, även om den varierat regionalt.

Skiftet innebar som vi sett en väsentlig reduktion av antalet åkerlotter. Vi såg tidigare ett exempel från Östsvrige, där antalet åkerlotter som skulle besås varje år nedbringades från omkring 25 till 3 eller 4 (det totala antalet lotter var dubbelt så stort, men hälften låg i träda så länge det rädde tvåsåde). Särskilt i områden med relativt små byar, som i Östsvrige och på Sydsvenska höglandet, kan bruksstrukturen därmed mycket väl ha tillåtit ett förhållandevis intensivt åkerbruk som bättre än det gamla tegskiftet var anpassningsbart till teknisk förändring. Storskiftesreformen kunde dock inte lösa de speciella problem som fanns i områden med stora byar, där färdvägarna förblev långa till de ytterst liggande åkerlotterna.

Eftersom de gemensamt inhägnade gårderna bibehölls var bonden även efter storskiftet beroende av den rytm som betingades av de gemensamma insläppen av betesdjur. Här fanns en begränsning som på längre sikt skulle göra det nödvändigt att bryta upp de storskiftade åkrarna.

Från de styrandes sida hade förhoppningen varit att storskiftet skulle befördra nyodling och folkökning. En undersökning av ett stort antal småländska byar antyder att resultatet av storskiftet verkligen blev det åsyftade, åtminstone i skogsbygder. Storskiftade byar hade nämligen större nyodling och folkökning än oskiftade.

Storskiftena blev första steget i en långsiktig förändringsprocess. Jordskiften utförda som offentliga angelägenheter blev ett nästan stående inslag i landsbygdens liv.