

de på höga moralkrav och inte på allmän lösaktighet. Antalet oäkta barn som registrerades i kyrkböckerna sjönk under århundradet. Från mitten av 1600-talet hade Sverige fått den strängaste sexuallagstiftningen i Europa. Utländska resenärer betraktade förvånat kvinnor som satt i stocken utanför kyrkan på grund av otukt.

Sträng moral håller nere könssjukdomar och håller samman familjerna, och gynnar därför som regel folkökning. Att sådana faktorer varit bestämmande för barnafödande är dock svårt att leda i bevis. En annan familjestrategi som kan ha spelat in, men som är lika svår att belägga, är att många familjer kan ha räknat med att någon son skulle komma att tas ut i kriget, och därför skaffat extra barn.

LIVSMEDELSPRODUKTIONEN

Klarade det svenska jordbruket av att försörja en växande befolkning? 1500-talet var i huvudsak expansivt men under 1600-talet kunde livsmedelsproduktionen inte längre följa befolkningsökningen. Detta var en grundläggande svaghet i samhälle och ekonomi som i längden inte kunde uppvägas av den kraftiga expansionen inom de icke-agrara sektorerna.

Floden av skriftligt källmaterial från 1500-talet gör det för första gången möjligt att sätta siffror på olika företeelser, vilket framgår av avsnittet om befolkningen ovan. Detta är den nationella statistikens mest avlägsna tidsskikt, men den är inte alls lika säker som vår tids statistik. En rad osäkerhetsfaktorer, som skiftande mått eller olika praxis vid skatteuttag, gör att mängden av siffror är förrådiskt förförisk. Källmaterialet är ett skatteunderlag som inte är avsett för de statistiska bearbetningar vi utsätter det för. Även befolkningsciffrorna ovan måste tas med en nypa salt.

Det svenska källmaterialet är visserligen överlägset de flesta andra länders från denna tid genom att inte bara vara detaljerat utan också heltäckande över landet. Men det måste underkastas en kritisk granskning för att inte de precisa siffrorna ska synas alltför säkra.

Det är betydligt svårare att beräkna den totala produktionen än att beräkna den totala befolkningen, och därför ska jag nöja mig med att bestämma huvudtendenserna i förändringen.

Den totala spannmålsproduktionen

Direkta källmaterial rörande spannmålsproduktionen är: tiondet med uppgifter redan från mitten av 1500-talet, längder över utsädet's storlek som kommer från slutet av 1500-talet samt kartor över åkerarealen som finns från 1600-talet. Större gårdar med goda räkenskaper ger upplysningar om korntalets utveckling under 1500- och 1600-talen.

Skördarna ökade under i stort sett hela 1500-talet fram till 1620-talet. Därefter stagnerade de. De regionala skillnaderna var stora, även inom de övergripande regioner jag ska skissera nedan.

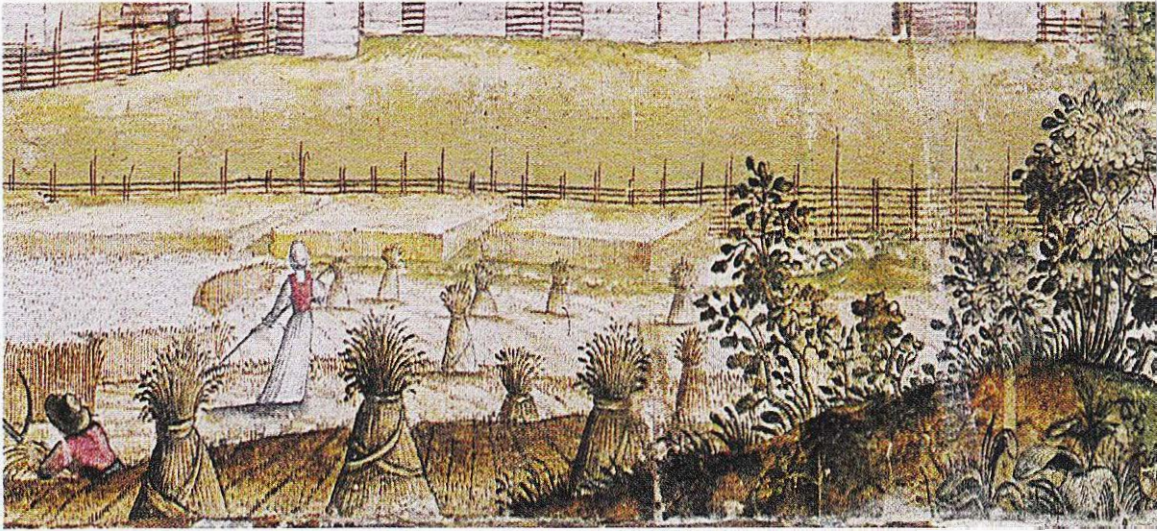
I Uppland kan vi följa utvecklingen från 1400-talet och framåt. Skördarna var i stort sett konstanta fram till slutet av 1400-talet, sedan följde en snabb ökning till i stort sett det dubbla fram till mitten av 1500-talet. Under senare delen av århundradet sjönk skördarna och från omkring 1600 kom så en stabilisering på lägre nivå. Huvudförklaringen till denna sekvens var avkastningens utveckling (se nedan). Under hela 1600-talet var skörd och åkerareal i östra Mellansverige stagnerande eller ökade endast långsamt.

I Östergötland är förhållandena mer oklara. Det har förmodligen skett en viss ökning av skördarna under senare delen av 1500-talet, men från början av 1600-talet har även här skördar och åkerareal övergått i stagnation eller begränsad ökning.

I Västergötland och delar av Småland skedde en viss ökning av skördarna fram till senare delen av 1500-talet, framför allt genom nyodlingar. Men redan under slutet av århundradet övergick detta i stagnation och i vissa områden till och med i minskning av åkerareal och skördar. Denna förändring inleddes först i södra Västergötland. I dessa områden fanns på 1600-talet många öde-åkrar och även tillfälligt övergivna gårdar, trots att befolkningen ökade kraftigt.

Värmland, Närke, stora delar av Västmanland och norra Västergötland ingick däremot i ett område med ökande åkerareal och skördar under hela perioden från 1540-talet till 1600-talets senare del. Bergsbruket i detta område hade skapat en ekonomisk tillväxt även på andra områden, men befolkningen ökade snabbare än spannmålsproduktionen.

Norrland hade efter mitten av 1500-talet en endast svagt expanderande spannmålsodling som snart övergick i en stagnation som varade genom 1600-talet. I många områden innebar detta att åkrarna lämnades obrukade många år i följd.



De danska och norska områdena har ett sämre källmaterial, men åtminstone på den skånska slättbygden skedde en gradvis ökning av åkerarealen från 1500-talets slut och under en stor del av 1600-talet. Gotland hade däremot en stagnerande åkerareal, liksom Jämtland och förmodligen även Halland.

Till en karta över Björnö säteri, Uppland, från 1665 finns denna bild över skördefolk med liar och räfsor

Avkastningens storlek

Spannmålens avkastning mäts i dag i skörd per hektar (deciton per hektar). Fram till 1800-talet mättes avkastningen i stället i korntal som är skördens storlek i förhållandet till utsädet (korntalet tre betyder att skörden var tre gånger så stor som utsädet). Att man räknade i korntal berodde dels på att utsädet var en stor utgift för jordbrukaren, dels på att exakta arealuppgifter saknades.

I princip skulle man så en tunna per tunnland, vilket motsvarar ungefär hundra kilo (ett deciton) på ett halvt hektar. I praktiken varierade såddens täthet från tre fjärdedels tunna upp till två tunnor per tunnland. Glesare sådd gav högre korntal. Dyr säd som vete såddes därför ofta tunt.

Från 1200- och 1300-talen finns uppgifter om avradens storlek i förhållande till utsädet som tyder på att korntalen varit omkring tre, men detta är osäkra siffror. De första säkra uppgifterna kommer från 1400-talets sista årtionden i Uppland och Södermanland. Då var korntalen omkring 3-4 både för korn och råg. Därefter steg avkastningen kraftigt i Mälardområdets slättbygd och nådde en höjdpunkt omkring 1550 med genomsnittliga korntal mellan 6 och 7 på kungsgårdarna i norra Södermanland och södra Uppland.



Åkerbo i Västmanland hade åren 1638–43 ett sigill som visar en åker med en vält. Nedanför en harv och över åkern en räfsa och en lie med en knagg.

Från slutet av 1500-talet föll korntalen i detta område ned till omkring 5–6, vilket var lägre än i mitten av 1500-talet men högre än i slutet av medeltiden. Där låg de sedan konstant under 1600-talet.

För övriga delar av landet är de äldsta korntalsuppgifterna från 1550-talet. Vi vet därför inte om den stigande avkastningen var unik för östra Mellansverige, men de höga korntalen där talar för att så var fallet.

I Östergötland, Närke, Dalarna samt i södra Värmland hade kungsgårdarna korntal som i regel låg runt 4. En lägre nivå hittar vi Västergötland med korntal omkring 3–4 genom hela 1500- och 1600-talen. Ännu lägre nivå hade kungsgårdarna kring Kalmar-sund och i det inre av Småland med korntal kring 3.

Avkastningen mätt i korntal var således högst i rikets centrum. Den stigande avkastningen runt Mälardalen under 1500-talets första hälft har samband med att odlingen intensifierades. Den sjunkande avkastningen därefter kan ha hört samman med att klimatet försämrades, men detta borde i så fall givit effekt över hela landet. Den viktigaste förklaringen är därför sannolikt att med förbättrad och intensivare jordbearbetning från början av 1500-talet förbrukades det lagrade kapital av kväve och andra näringsämnen som funnits i jordarna.

Förklaringen till skillnaden mellan östra Mellansverige och de sydsvenska skogsbygderna kan ligga i olika naturgeografiska förutsättningar. Men skillnaden kan också ligga på ett annat plan. Det kan handla om olika strategier: en där jordbrukarna strävade efter en hög avkastning på utsädet; en annan där de inte var beredda att satsa det extra arbete som detta krävde. Teknikutvecklingen kan redan under tidig medeltid ha haft en sådan tendens till arbetsintensiv teknik i östra Mellansverige, men denna tendens har sannolikt försvagats under senmedeltidens arbetsbrist. Under 1500-talet framträder dock de regionala skillnaderna tydligt.

Det handlar naturligtvis inte om fritt val för den enskilde brukaren som var fångad i sin bygds traditioner. I de centrala bygderna skapade den växande centralstaten ett efterfrågetryck på livsmedel. För att öka avkastningen investerades mer arbetstid per arealenhet, korntalen steg men samtidigt sjönk arbetsavkastningen i många fall. Uppland etablerade sig i början av 1500-talet som en mellansvensk kornbod som kunde försörja växande städer och en utökad statsapparat med säd.

I större delen av landet fortsatte korntalen att vara relativt låga.



Den nya tekniken togs inte i bruk, vilket kan ha haft flera orsaker. En av dem är att denna strategi gav en friare tillgång till arbetskraft på landsbygden. I vissa områden, som södra Västergötland, lade detta grunden till en ökad arbetsdelning på landsbygden med hemslöjd och försäljning. Detta kan ses som en positiv sida av 1600-talets svaga skördeutveckling.

I Skåne förblev korntalen låga, och där infördes inte ens på slättbygden de intensivare odlingsmetoder som togs i bruk i östra Mellansverige. Uppgifter om avkastning i Skåne från 1600-talet tyder på korntal omkring 3-4.

Säd och bröd

Matkulturen förändras i samspel med odlingens utveckling. Det är inte alltid produktionen som bestämmer. Matvanor är sega strukturer, men när de förändras kan det ske drastiskt och sådana förändringar kan vara bestämda av kulturellt inflytande från andra länder.

Före medeltiden hade det färskbakade brödet varit vanligt, även om också förrådsbrödet var viktigt (se Band 1). Under tidig medeltid slog vattenkvarnen igenom, och i stället för det konstanta malandet dag för dag i hushållen maldes stora mängder mjöl på

I denna Suecia-bild ser vi längst bort Möln-dalsfallen med alla sina kvarnar utanför Göteborg. I förgrunden resenärer till fots och till häst. I mitten en bonde som plöjer eller ärjer med sin häst.

*Olaus Magnus betona-
de att tunnbrödet var
ett förrådsbröd som
kunde förvaras i årtal.
Bilden visar ett storbak
där fyra kvinnor delat
upp arbetsuppgifterna.*



en gång. Då utvecklades en brödkultur som var avpassad för storbaket och förrådsbrödet fick en större betydelse, främst det stora tunnbrödet av korn. Detta torkades och kunde förvaras länge.

Under medeltiden började också rågens framträngande, och detta kom att förändra brödkulturen. Rågbrödet kan bringas att jäsa, till skillnad från kornbröd och havrekakor. I Skåne ökade rågodlingen under slutet av järnåldern för att omkring 1000–1200 bli ett lika viktigt sädesslag som kornet. Ugnens historia är ännu inte fullständigt utforskad, men det förefaller som om den stora bakugnen ökat i betydelse under tidig medeltid, och befolkningen har börjat äta jästa limpor av kontinental typ. På den nordeuropeiska slätten hade odlingen av råg gradvis etablerats under det första årtusendet av vår tideräkning. Skåne blev en del av rågens och svartbrödets europeiska centralområde.

I övriga delar av nuvarande Sverige odlades råg huvudsakligen som svedjesäd. Det dröjde århundraden mellan rågodlingens genombrott i Sydsverige och dess allmänna spridning i övriga delar av landet. Övergången till jästa bröd skedde först bland överhet och utlänningar. Ett exempel ger räkenskaperna från Nyköpings slott på 1360-talet. När den tyska besättningen var nyanländ fick den under de första månaderna nöja sig med kornbröd, men snart begärde slottsbesättningen råg till rågbröd.

Under senmedeltiden inleddes rågens frammarsch och i delar av Uppland, Södermanland och Östergötland började den närma sig en fjärdedel av säden omkring år 1500. Höstrågens genombrott kom på 1500-talet. Efter mitten av århundradet hade rågen ökat till över en tredjedel av skörden i östra Mellansverige, och expan-

sionen fortsatte under 1600-talet. Det var höstråg som odlades. I södra och västra Sveriges skogsbygder odlades svedjeråg och vår-råg i stället för höstråg.

I Skåne fortsatte inte rågodlingens expansion. Under senare delen av 1500-talet dominerade korn på slättbygderna, medan råg odlades i östra och norra Skåne. Odlingen av korn ökade på 1600-talet, och en av förklaringarna till kornets expansion var att det blivit en av Skånes viktigaste exportprodukter.

Rågens expansion i östra Mellansverige kan delvis förklaras med en naturlig anpassning. Rågen är jämförelsevis okänslig för torka och lämpar sig därför väl på de östsvenska jordarna med försommartorka. Men också en förändrad brödkultur spelade in. Att rågodlingen expanderade i Stockholms närhet och att kungsgårdarna ofta odlade mer råg än kringliggande bondgårdar kan tolkas som att denna förändring infördes uppifrån. Men det fanns också ett folkligt inflytande i övergången till rågbröd. Det kom från Finland, där rågodling och rågbröd sedan länge spelat en viktig roll.

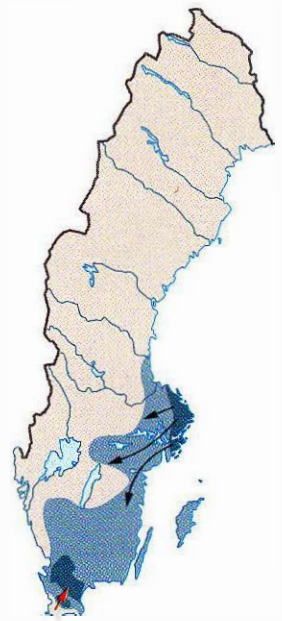
Kanske var det folkliga inflytande till slut avgörande. Det rågbröd som blev vardagsmat i östra Sverige var inte den sydsvenska limpan. I stället var det spisbrödet, knäckebrödet, med finskt ursprung som slog igenom. Detta var liksom tunnbrödet anpassat till förrådskulturen med lång förvaring.

Man ska dock inte överskatta brödets betydelse. Gröt av korn, råg och havre fortsatte att spela en stor roll. Malt till öl gjordes nästan alltid av korn, och öl utgjorde en betydande del av konsumtionen.

Havren hade länge spelat en viktig roll i Västsverige, och under senare delen av 1500-talet ökade dess andel i stora delar av Västergötland och västra Småland. I Värmland blev havre det dominerande sädeslaget. Havrens utbredning är liksom rågen delvis klimatbetingad, den passar i Västsveriges fuktigare klimat. Även nyodlingar gynnade havreodlingen eftersom den kan klara sig på sämre jordar. Ofta odlades havre några år och sedan lämnades jorden i träda under många år därefter.

Också här spelar konsumtionsmönster in. Västsverige ingick som en del av ett gemensamt kulturområde som sträckte sig bort över Norge till Skottland, där havrekakan, havrebrödet och havregröten var folkets föda.

I vår tid är havre kraftfoder till hästar, men på medeltiden och in på 1500-talet användes enbart korn i de östra delarna av landet. Korn som kraftfoder används än i dag över stora delar av



Råg omkring 1570

Mer än 50 %

33–50 %

Mindre än 33 %

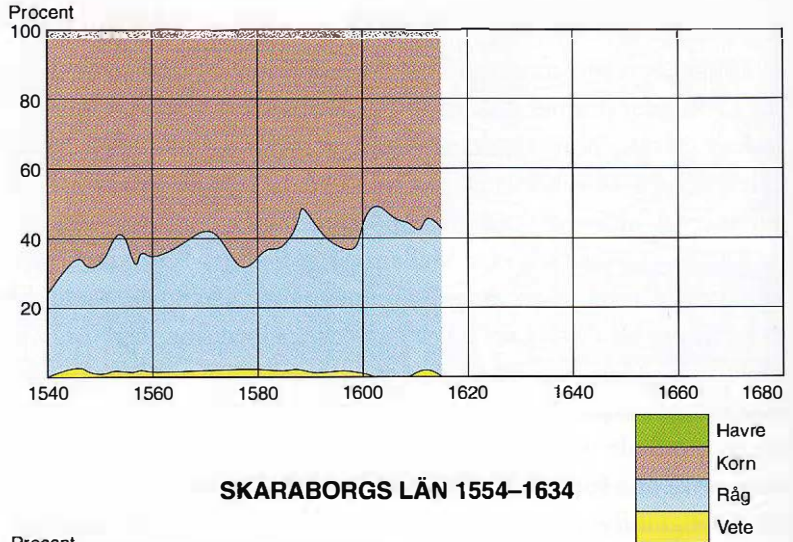
Expansion för

rågodling 1570–1700

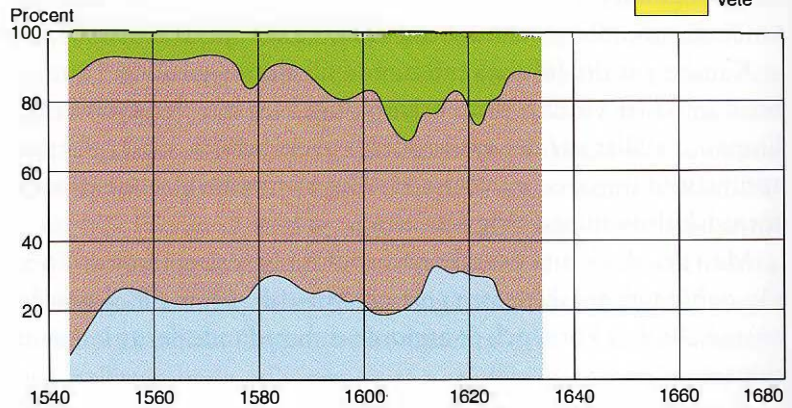
Expansion för

kornodling 1570–1700

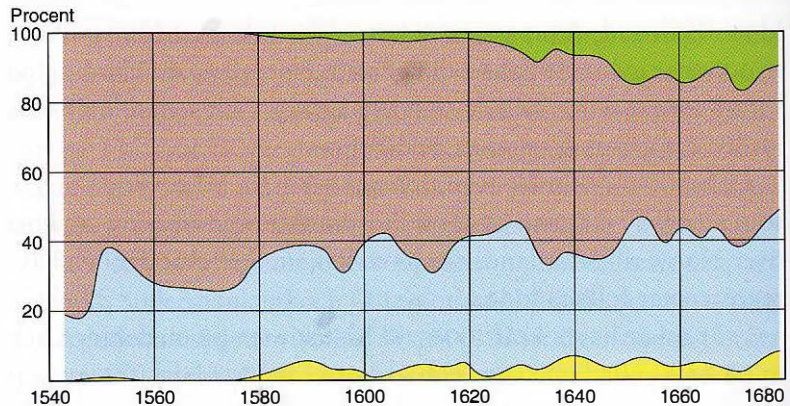
UPPSALA LÄN 1540-1615



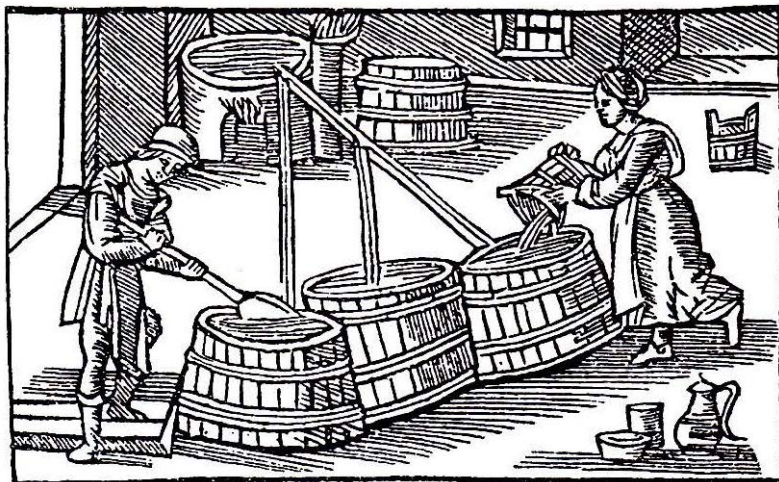
SKARABORGS LÄN 1554-1634



ÖSTERGÖTLANDS LÄN 1534-1679



De olika sädeslagens andel enligt bevarade tiondelängder från tre län. Rågodlingens expansion skedde gradvis. Havreodlingens ökning under 1600-talet i Östergötland berodde sannolikt på att hästarna började utfodras med havre i stället för med korn.



I bakgrunden bryggpannan som ofta var hushållets största kopparföremål. Från denna går rännor till de tre jäskaren. Trots att ●laus Magnus säger att ölbrygd var en kvinnosyssla är det här en man som rör i brygden med ett roder.

världen, som i Centralasien. Det var först under 1600-talet som havre blev fodersäden för hästar i Östsvrige.

Kornet behöll sin ställning som dominerande sädesslag i stora delar av landet, och i Norrland förblev kornet, liksom tunnbrödet, allena rådande. Kornet var från början enbart sexradigt. Det tvåradiga kornet, som i dag är vanligast, började spridas söderifrån under 1600-talet. Det äldsta tvåradiga kornet kallades flättring eller gumrik. Det nämns första gången 1638.

Vete sänkades sällan på den rikes bord. Möjligen var veteodlingen större på medeltiden än under 1500-talet då den endast utgjorde enstaka procentenheter av skörden. Ett undantag var Östergötland där vete utgjorde så mycket som 5 % av säden årtiondena omkring 1600, men den odlades då främst för export.

Övriga odlingsväxter

Bovete var den enda nya odlingsväxten. Den nämns enstaka gånger från slutet av medeltiden, men fick under 1500- och 1600-talen större spridning, särskilt på magrare marker i Skåne.

Ärter odlades i små mängder över hela landet. På 1500-talet var västra Östergötland samt Dalarna, Medelpad och Ångermanland de regioner där större mängder odlades, omkring 5 % av skörden. Från 1600-talet tycks bönderna i ökad omfattning ha odlat ärter och även rovor på delar av den del av åkern som låg i träda, men denna förändring är föga undersökt.

I Hälsingland nämns omfattande linodling redan på medeltiden, och på 1600-talet ökade odlingen. I Västergötland är lintillverkning för avsalu inte av medeltida ursprung utan där fick linodling

och tillverkning av linnelärft ett uppsving parallellt med knallehandeln från slutet av 1500-talet och under 1600-talet.

Grönsaker och kryddor tillhör trädgården och i denna intog kålen ofta hedersplatsen. Det som vi kallar trädgård kallades på medeltiden oftast för kålgård och kålens betydelse för folkhushållningen ska inte underskattas. Detta kan illustreras med de ord som avslutar översättningen av Historien om det Trojanska kriget. Översättaren var troligen munk i Sigtuna kloster, och på handskriftens sista sida utbrister han:

Ty önska honom gott för sitt omak som denna bok omvände /från latin/, och lyktade /blev färdig/ sankte Olofs dag /29 juli/ året efter guds börd MDXXIX /1529/ rätt vid middagstid som kälfatet stod på bordet om en torsdag.

Inrikeshandeln och spannmålsregioner

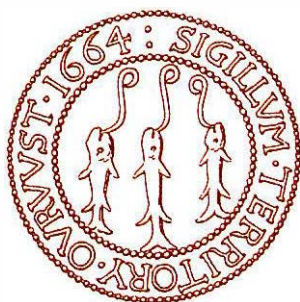
Redan i övergången mellan senmedeltid och 1500-tal levererade slättbygderna i Närke och västra Västmanland säd till Bergslagen, vilket framgår av att bönderna i dessa områden betalade sin skatt med järn som de tillhandlat sig genom att sälja säd.

Under 1500-talet fanns väl etablerade regionala skillnaderna i produktionsinriktning. Tiondet är en mätare av skördens storlek. Efter senmedeltiden, då bönderna ofta betalade ett fast belopp, lät Gustav Vasa införa ett rörligt tionde, så att det varierade från år till år med skördens växlingar. I princip skulle bönderna betala en tiondel, men ofta betalade de en mindre andel. En tiondebetalande enhet kunde ibland bestå av två gårdar vilket försvårar genomsnittsberäkningar. En skattning av tiondebetalningen ger ändå en viss uppfattning om skillnader mellan olika delar av landet.

Att ange genomsnittliga värden är således vanskligt, men några typiska värden ska anges för mitten av 1500-talet. I de nordsvenska skogsbygderna kunde en typisk tiondebetalande enhet ha en skörd på knappt 1 000 kilo säd, på slättbygderna runt Mälaren och i centrala Östergötland över 2 000 kilo säd, medan skogsbygderna i södra Sverige intog en mellanställning med en tiondepliktig skörd på cirka 1 100 till 1 200 kilo för en typisk enhet. Dessa siffror illustrerar skillnaderna snarare än ger de verkliga skörde-siffrorna för gårdar i olika delar av landet. Dessutom fanns ytterligare områden, exempelvis centrala Västergötlands slättbygd, där gårdarna hade relativt stora skördar, även om korntalen var relativt låga.



Sädesax i Åkerbo häradssigill, Öland. Häradssigillen anspelade både på häradets namn och näring.



Orusts häradssigill, Bohuslän.

Den totala inrikeshandeln tog ett språng uppåt på 1620-talet, och säd ingick som en viktig komponent. Den ökade handeln medförde att det skedde en utjämning av sädespriset mellan olika delar av landet.

Rörande inrikeshandeln kan vi bara skapa oss en allmän bild, eftersom de bevarade inrikestillarna inte ger oss något underlag till detaljerade studier. Utrikeshandeln kan följas bättre tack vare tull-längderna.

Utrikeshandeln och stormaktsambitioner

Det ökade gapet mellan produktion och befolkningsökning i Sverige täcktes delvis med ökad import. Till en början var denna import statsdirigerad. Sveriges stormaktsambitioner har många förklaringar. En är religiöst-ideologisk – den stora konflikten mellan katoliker och protestanter där Sverige deltog. En annan att den svenska stormakten strävade efter att kontrollera handelsvägarna, främst de över Östersjön, och ett av målen var att etablera sig som mellanhand i handeln med Ryssland.

Från agrar synpunkt medförde erövringarna att det ena området efter det andra med spannmålsöverskott införlivades i stormaktsväldet. De styrande talade om att de nya provinserna gav tullintäkter och handelskontroll men också om att de gav åkrar och ängar som gjorde riket starkare. Under slutet av 1500-talet och i början av 1600-talet lades de baltiska områdena under den svenska kungamakten. Detta var sädesexporterande områden. I mitten av 1600-talet erövrades Pommern och Skåne, områden som också de producerade ett överskott.

Sverige skulle då inte enbart framstå som ett av 1600-talets moderna imperier där handelsförbindelser och kontroll över dessa var det väsentliga. Det skulle också finnas drag av den äldre typen av imperium, där erövring av rika landområden var målet. Det klassiska exemplet är Rom, som först erövrar Sicilien och senare Egypten, enligt formeln: många soldater erövrar ett överskottsområde, ännu fler soldater erövrar ytterligare ett överskottsområde. Ett sådant imperiebygge kommer förr eller senare att implodera på grund av yttre tryck och inre försvagning. I stort följer den svenska stormakten detta utvecklingsförlopp, utan all jämförelse med Rom i övrigt, och importen av säd från provinserna ökade i betydelse när erövringstakten började hejdas i mitten av 1600-talet.

Under 1500-talet ökade exporten av säd från Östersjöområdet och Sverige inom dåtidens gränser deltog till en början. Detta ut-

vecklades från export i liten skala under andra halvan av 1500-talet, till omfattande export i början av nästa sekel. Omkring hundra tusen tunnor säd sändes under goda år på 1620- och 1630-talen från landet. Omsvängningen hade dock redan inletts på 1630-talet, och alltmer baltisk säd kom till Stockholm.

Med nödåren 1649–50 upphörde exporten helt. Därefter dröjde det 150 år innan Sverige åter exporterade säd. Stockholm blev den största importhamnen, och rågen den viktigaste importsäden.

Inledningsvis kom säden främst från Baltikum. Staten ingrep för att styra över säd till Sverige, säd som annars skulle gått till Nederländerna. År 1685 registrerades en import på hundrafemtio tusen tunnor och under nödåren 1695–97 importerades flera hundra tusen tunnor från Baltikum.

Skåne exporterade före den svenska erövringen omkring hundra tusen tunnor säd, främst korn, varje år. Efter Sveriges övertagande av provinsen dirigerades handeln om till det svenska området och den skånska utrikeshandeln med säd upphörde. Transporterna av säd till Sverige från Pommern var mindre omfattande, men inte obetydliga.

Även normala år hade hundratusentals människor i Sverige blivit beroende av importsäd i slutet av 1600-talet. Brytpunkten för export till import vid 1630-talet stämmer väl med skördeutvecklingen i landet.

Med det stora nordiska kriget ödelades de baltiska provinserna, och införseln till Sverige upphörde tillfälligt. Den gamle statsmannen Fabian Wrede skrev år 1704: ”Det är så med Sverige, att det kan intet bestå av sig själv med spannmål: Finland, Livland, Estland och Ingermanland är våra visthus.” På 1700-talet fortsatte och ökade importen från Baltikum som då inte längre var svenskt utan säden måste betalas med fullt marknadspris.

Spannmålspriser

Priser befinner sig i ett korsdrag av influenser. Tillgången bestäms av produktionens storlek men också av hur transporter och marknad fungerar. Efterfrågan bestäms av antalet konsumenter och deras genomsnittliga konsumtion. Dessutom finns inga absoluta priser, utan endast relativa priser i förhållande till andra varor eller grupper av varor.

Under 1500-talet steg spannmålspriset i Sverige i förhållande till andra varor. Detta var i enlighet med den europeiska trenden. Den ökade folkmängden i större delen av Europa medförde att beho-

ven av baslivsmedel steg snabbare än produktionen.

I Europa fortsatte spannmålspriserna att stiga fram till omkring 1630 men sedan föll de i England, Tyskland, Frankrike och de flesta andra länder. Huvudorsakerna var en stagnerande befolkning och minskad konsumtion. Spannmålsprisets fall fortsatte fram till början av 1700-talet. I Sverige steg spannmålspriset i stället under denna tid, fram till början av 1700-talet. Sveriges prisutveckling, som skilde sig från andra länders, var huvudsakligen en följd av svårigheter att försörja befolkningen i landet.

Mat och dryck

I räkenskaperna från större gårdar, som kungsgårdar och adliga gårdar, antecknades hur mycket mat drängar och pigor fick. Även från de statliga hospitalen finns längder över livsmedel som gavs till de intagna. Vid en jämförelse med folk i gemen är representativiteten ett problem. Dessa drängar och pigor har sannolikt fått mera mat än övrig allmoge. God tillgång på mat var en löneförmån. Även de som blivit intagna på hospitalen hade en privilegierad ställning jämfört med övriga fattiga och sjuka.

Genom att jämföra med saltimporten, allt salt importerades, kan det visas att kronans folk använde tre gånger så mycket salt som genomsnittet. På bondgårdarna åt folk mer torkad eller syrad mat. En annan skillnad är att arbetsfolket på de stora gårdarna drack mera öl, men på bondgårdarna var vatten, eller vatten blandat med vassla och kärnmjök, normaldrycken.

Men även om statens kaka inte bara var säker utan också stor, så har utvecklingstrenderna förmodligen varit desamma på dessa gårdar som på övriga gårdar i landet.

För jordbruksdrängar på 1500-talets kungsgårdar kom ungefär 70 % av kaloriintaget från spannmål. De regionala skillnaderna var små. Folk på gårdarna kring Stockholm hade högre ölkonsumtion. Vid kusten åt man mera fisk. Från 1500-talet till 1600-talet minskade den totala konsumtionen och andelen spannmål ökade. Under 1600-talet hade spannmålsandel ökat till omkring 80–90 % för drängar och pigor. De drack mindre öl, men konsumtionen av smör, kött och fisk hade minskat ännu mer.

Sänkningen skedde dock från en hög nivå. 1500-talets jordbruksdrängar på storgårdarna hade ett dagligt kaloriintag på cirka 3 500–3 600 kcal per dag, vilket är helt acceptabelt för personer med tungt arbete även i vår tid. Fram till 1600-talet sjönk kalorimängden med en sjättedel. Hjonen på 1600-talets hospital

fick omkring 2 000–2 500 kcal per dag. Även här minskades kaloriintaget under århundradet.

Säkerligen motsvarades dessa förändringar av en sjunkande levnadsstandard i samhället som helhet. Den ökade importen har inte räckt till. Folk åt mindre, och även kroppslängden sjönk sannolikt (se sidorna 156–158).

Storgårdarnas räkenskaper redovisar en högre konsumtion än vad normalkonsumenten kunnat få, men livsmedelskonsumtionen i 1500-talets Sverige har sannolikt varit ganska tillfredsställande. Fortfarande i mitten av 1600-talet var det en bit kvar till ren svält. Den franske diplomaten Charles Ogier skrev i mitten av århundradet om Småland:

För övrigt voro dessa bönder varken obekvämt eller torftigt klädda. Jag erinrar mig icke i hela Sverige ha sett någon naken eller trasig. Liksom de rika här icke hava överflöd på detta livets goda, så förgås ej heller de fattiga i elände.

Och vidare om Dalarna:

För övrigt var denna bondhop varken trasigt klädd eller undernörd som hos oss. Varför skall Sverige vara barmhärtigare och lyckligare lottat än vårt Frankrike?

Boskapsstocken

Bristen på spannmål har inte ersatts med ökad konsumtion av kött, smör och fisk. Arbetsfolkets konsumtion på storgårdarna och hjönens på hospitalen visar att animalieandelen av konsumtionen sjönk under 1600-talet. Detta har sannolikt motsvarat en bredare samhällelig förändring, vilket är logiskt eftersom en allmänt sjunkande levnadsstandard medför att befolkningen i gemen äter billigare livsmedel, det vill säga mer spannmål och mindre kött och smör.

Om detta omedelbart kan tolkas som att animalieproduktionen minskade är osäkert. Mängden boskap kan bestämmas för de år då förmögenhetsskatter togs ut, 1571, omkring 1600 samt på 1620- och 1630-talen. Den generella tendensen, med vissa regionala variationer, är att boskapsstocken per hushåll steg fram till omkring 1600, inte minst i Mälardalen, men att den därefter minskade fram till 1630-talet. Eftersom antalet hushåll samtidigt ökade har den totala boskapsstocken ökat.

Höskörden redovisas i längder från 1500-talets senare del samt i kartor från 1600-talet, men det finns få studier över den kronologiska förändringen. Dessutom mättes hömängderna i mått som lass och parmar där mängden är svår att precisera. I de östra delarna av landet, från vilka vi har några undersökningar, tycks höskördens ökning per hushåll under 1600-talet ha varit begränsad eller helt uteblivit.

För några andra regioner i Europa finns bevarade längder över boskapsstocken under enstaka år på 1500-talet. Ingen av dessa sammanställningar är av samma storleksordning som den svenska (eller finska). Det handlar om något tusental boskapsägare i en mindre region, medan den svenska omfattar 53 000 boskapsägare, vilket är över 60 % av samtliga. Men jämförelsen ger ändå en viss uppfattning om den svenska produktionens ställning.

I tabellen nedan har jag summerat boskapsmängden i nötkreatursenheter (ne). Detta är en ofta använd metod att räkna om antalet djur så att de blir jämförbara. En ko eller ox sätts till en nötkreatursenhet, en häst till en och en halv. Ett svin räknas som en fjärdedels enhet, ett får som en tiondels och en get som en tolfjedels. Ungdjuren, som här inte är med i tabellen, ges lägre värden än de vuxna djuren.

Boskap per beskattad under 1500-talet

	<i>Holland Veluwe 1526</i>	<i>Österrike Steiermark 1542</i>	<i>Danmark V. Själland 1566</i>	<i>Sverige 1571</i>	<i>Finland 1571</i>
Hästar	2,6	1,0	4,7	1,8	1,1
Oxar	1,8	1,7	2,7	0,8	0,4
Kor	3,9	5,0	3,6	3,9	3,4
Svin	1,7	ca 5	4,7	2,5	0,9
Får	34,2	7,0	9,0	5,1	4,3
Getter	0	1,1	0	1,4	1,3
Summa ne	13,4	10,3	15,5	8,6	6,3

Jämförelser mellan dessa undersökningar från olika länder måste göras med försiktighet. I Sverige och Finland togs även fattiga hushåll med någon enstaka ko eller ett par getter med, vilket kan dra ned genomsnittet. Tabellen ska därför inte enkelt tolkas som att den svenska boskapsskötseln var outvecklad. Sin betydelse har den i jämförelsen av fördelningen mellan de olika husdjuren.

För kor låg de svenska bönderna i paritet med andra länder, och

getter hade svenska och finska bönder mer än vad man hade på andra håll. Att antalet dragare, oxar och hästar, var lägre i Sverige berodde huvudsakligen på de lättare jordbearbetningsredskap som användes i Sverige. I Danmark spelade oxhandeln en betydande roll och därför var antalet oxar stort i det redovisade själländska häradet. I det registrerade nederländska området bedrevs fåravel för textilindustrin.

Att de bevarade svenska boskapslängderna är väl täckande innebär att regionala skillnader framträder. Tre huvudregioner inom boskapsskötseln kan urskiljas: norra Sverige, mellersta Sveriges slättbygder, södra Sveriges skogsbygder.

De nordsvenska hushållen hade en betydande boskapsskötsel, men denna var helt inriktad mot mejerihantering. Normalgården hade fem kor, och i Västerbotten så mycket som sex kor i genomsnitt. I norra Sverige saknades oxar och svin i de flesta områden. Getaveln hade sitt centrum i Dalarna och södra Hälsingland, med fem getter per hushåll i genomsnitt. Dessa gav ett viktigt bidrag till mjölkhushållningen.

Mälardalens och Östergötlands slättbygder hade 1571 ganska få kor, med ett genomsnitt kring tre, men under senare delen av 1500-talet steg antalet kor i dessa områden. Dragarna var oftast hästar. På stora delar av slättbygden saknades getter fullständigt, däremot var svinskötseln ganska omfattande med två till tre svin i genomsnitt eftersom dessa till stor del föddes upp på restprodukter från åkerbruket.

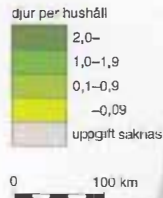
De södra skogsområdena hade liksom de norra en framträdande boskapsskötsel, men mera diversifierad. Mejerihanteringen spelade en viktig roll, med fyra till fem kor i genomsnitt. Antalet ungnöt var stort eftersom detta var ett uppfödningsområde för oxar. På Öland och i trakten kring Falbygden födde bönderna upp hästar för avsalu, och hästuppfödning har alltid spelat en viktig roll i dessa områden. Svinen var vanliga där det fanns ollonskog. Fårskötseln var viktig i centrala Västergötland och söder om Vättern samt på Öland.

Generellt ökade andelen kor mellan 1571 och 1620-talet, medan svinen fortsatte den tillbakagång som inletts redan under medeltiden. Oxarnas andel minskade i Västergötland, medan hästarnas ökade. I östra Mellansverige var utvecklingen motsatt och oxarna ersatte i flera områden hästen som dragare. Handeln kan ha varit en bakomliggande orsak där gårdfarihandeln som krävde hästar stärktes i väst medan handeln med oxar stärktes i öst.

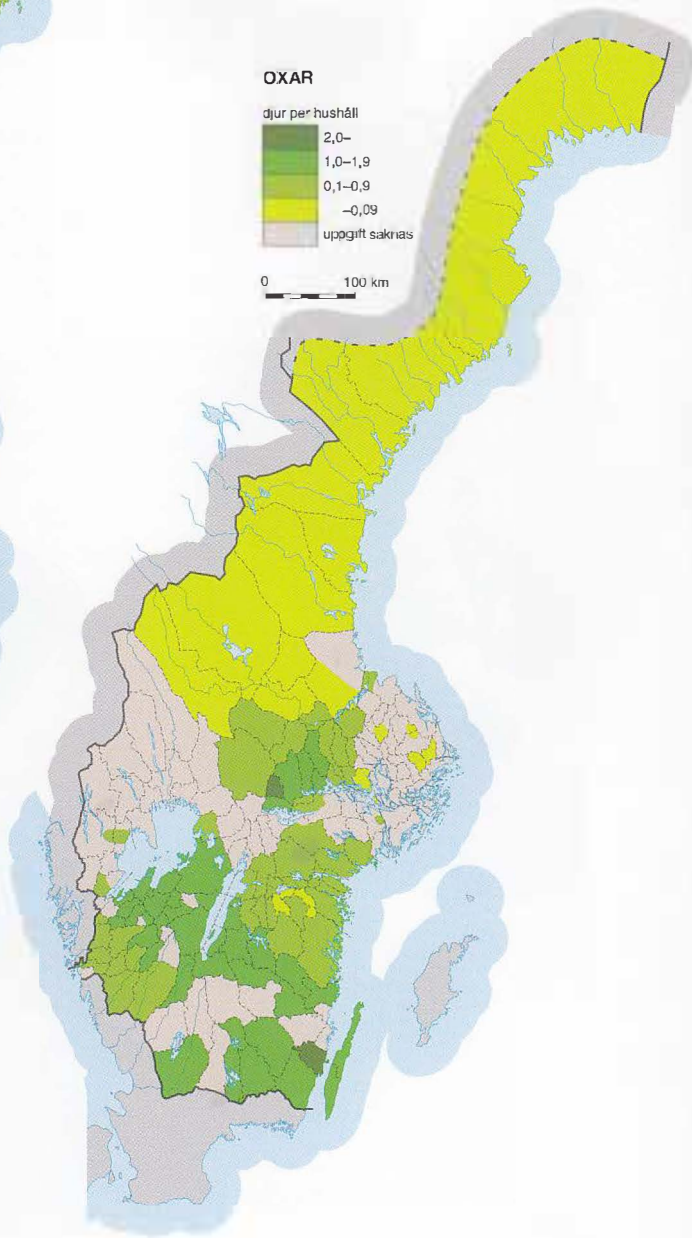
HÄSTAR



OXAR



Antalet djur per boskapsägande, i huvudsak per hushåll, år 1571. Där längder finns bevarade för hela häradet redovisas genomsnittet häradsvís. För hästar anges i förmögenhetstaxeringen ofta endast värdet, eftersom hästar kunde variera kraftigt i pris.

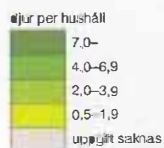


KOR

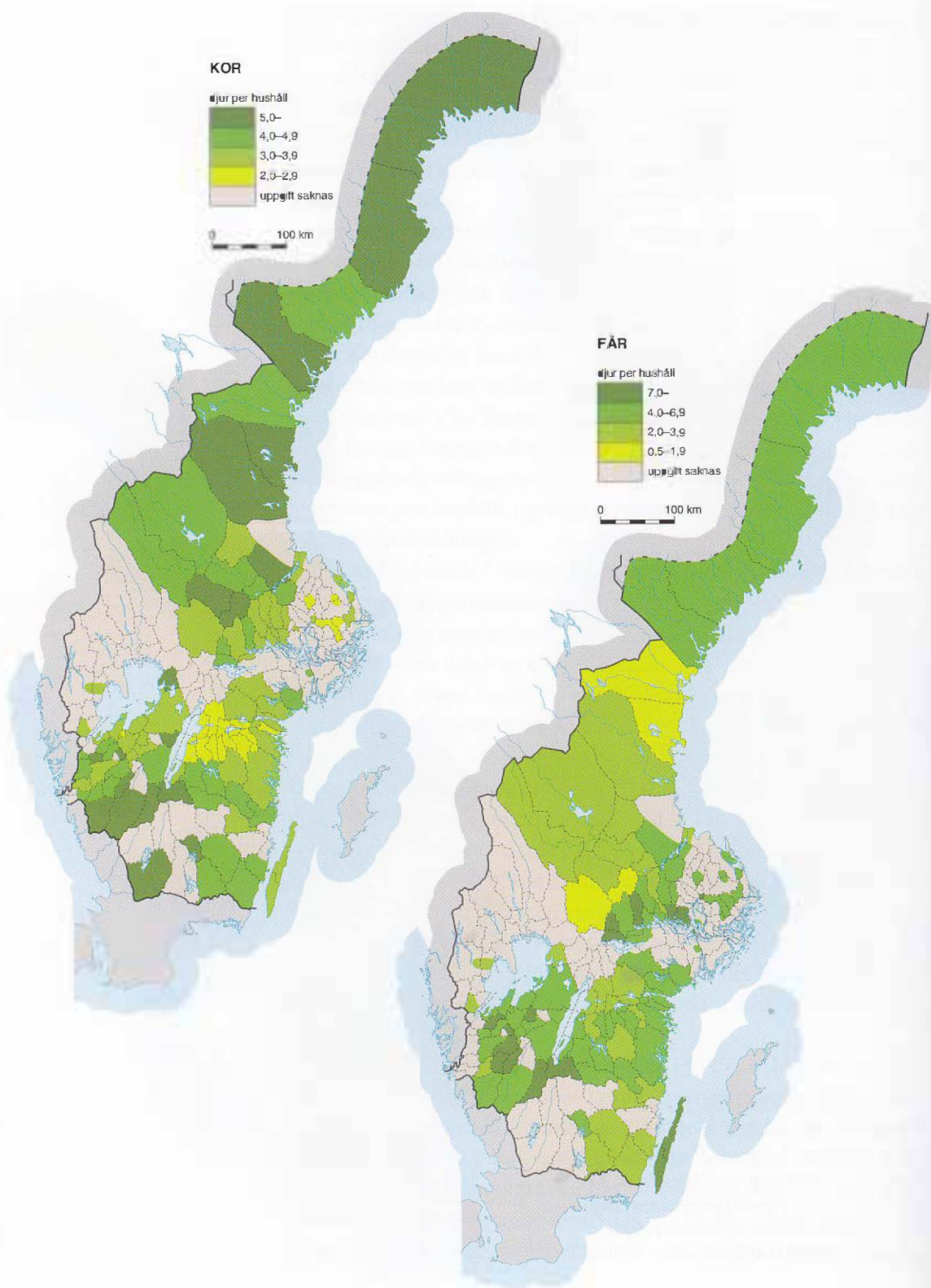


0 100 km

FÄR



0 100 km



GETTER

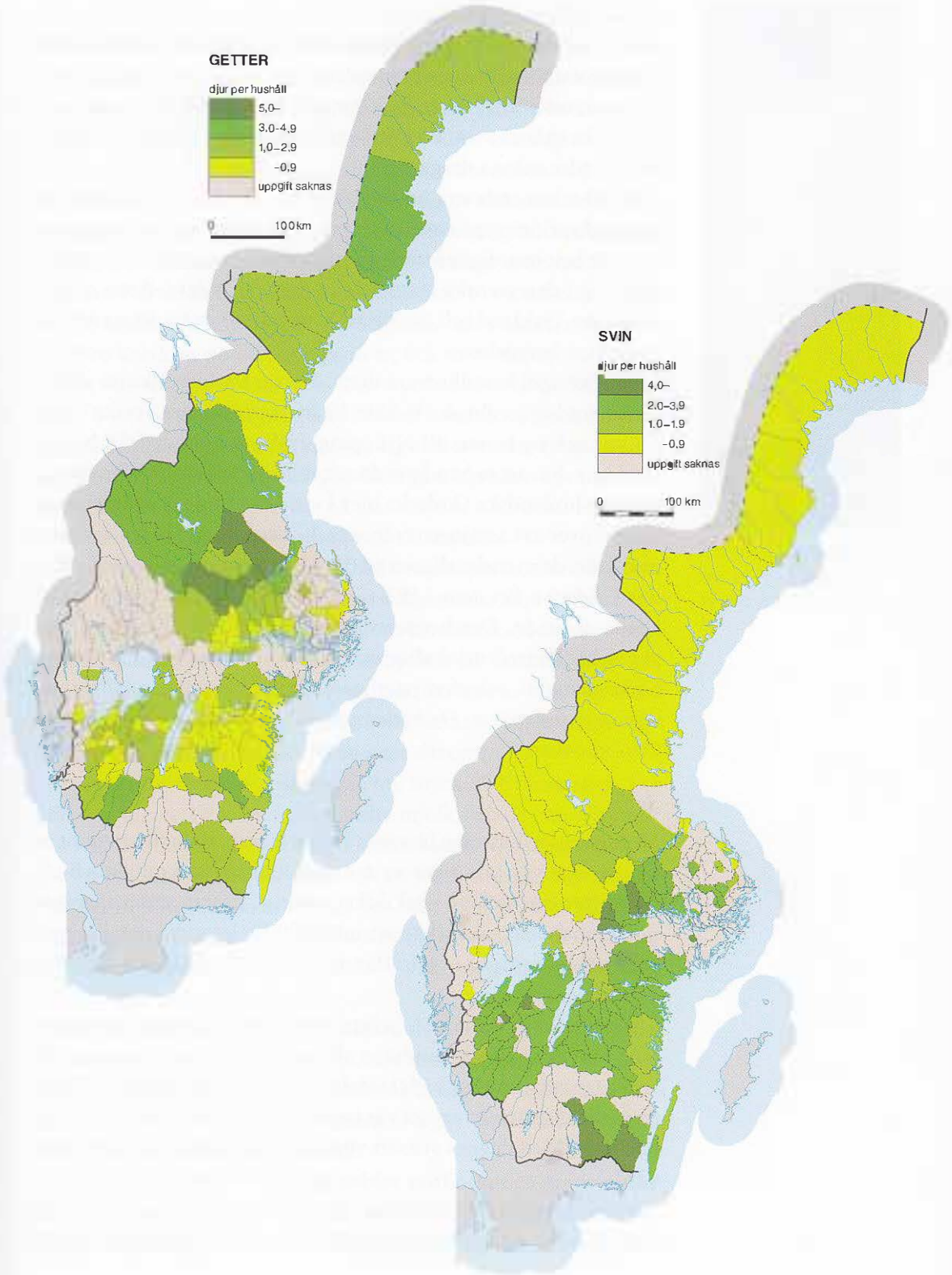


0 100 km

SVIN



0 100 km



För de tidigare danska och norska landskapen är källmaterialet sämre, men enstaka upplysningar finns. Exempelvis i Bara härad i Skåne var fördelningen per beskattad boskapsägare år 1671: 4-5 hästar, omkring 2 oxar, 2-3 kor, och omkring 4-7 får samt ungefär lika många svin. På slättbygden användes hjulplog och därför krävdes många dragare.

1500-talets enda nya husdjursart var kalkonen som fick en begränsad spridning på enstaka större gårdar. Import av får och svin var inte helt ovanligt på kungsgårdar, men om detta fick något genomslag i den svenska stammen av djur vet vi inte. Även nötboskap från Tyskland och Nederländerna nämns, men denna import hade liten betydelse.

Ett exempel kan illustrera detta. Hertig Karl var liksom sin far intresserad av jordbruk. År 1589 lät han införa några "tyska" djur, tio kor och tre tjurar, till Nyköping, troligen kom de från Nederländerna. För att ta hand om djuren följde ett par mjölkdejour med, och den holländska Gödecka blev kvar. Hon förde prydliga räkenskaper över avkastningen från sina djur och de gav betydligt mera mjölk än de svenska djuren på Nyköpings slotts ladugård. Men när Gödecka åkt hem 1592 sjönk avkastningen för de "tyska" korna drastiskt. Den högre avkastningen hade varit beroende av skötseln. Djuren utlokaliserades snart till kungsgårdar i norra Södermanland, och efter ytterligare några år upphörde man att redovisa dem separat. De hade uppslukats i den svenska genpolen av nötboskap.

Smör

Husdjurens avkastning bestäms av återväxten, slaktvikten samt av hur mycket varje djur ger av andra produkter som mjölk och ull. Uppgifter om sådana enskildheter får vi nästan enbart genom kungsgårdarnas räkenskaper under 1500-talet som i detaljeringsgrad och omfattning överträffar nästan alla gårdsräkenskaper före 1700-talet.

I räkenskaperna anges "störtningen", det vill säga hur många djur som dött innan man hann slakta dem. Av kalvarna störtade förvånansvärt många, i Mälardalen ungefär var fjärde kalv. I Västergötland störtade mer än var tredje och i Småland nästan varannan kalv. Med dagens synsätt vore detta ett resultat av grov vård.

Huvudorsaken till den höga kalvdödligheten var att kalvarna alltför snabbt fick gå över till skummad mjölk. Detta medförde att

kalven fick mindre näring, men också att den fick vitaminbrist och därmed blev känsligare för infektionssjukdomar.

Kalven fick dia några dagar, varefter den skildes från kon. Kalven fick ytterligare några dagar oskummad mjölk som kallades sötmjölk. I ett stort antal räkenskaper från olika kungsgårdar i Södermanland under 1580- och 1590-talen redovisades vad kalvarna fick, både i mängd och antal veckor, av oskummad mjölk. Normalt gavs de mjölk som inte skummats på grädde under tre veckor, men då bara omkring 20 liter, vilket långt ifrån var allt som kon gav. Kalvarna fick också kornmjöl, utrört i vatten eller skummjölk. Endast de kalvar som skulle gödas och slaktas, och serveras som kalvkött på Nyköpings slott, fick mera sötmjölk.

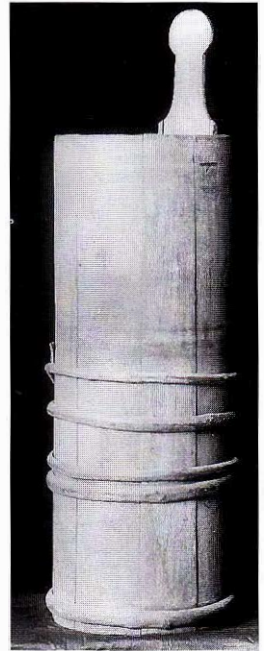
Det var smörproduktionen som styrde skötseln av kalvarna. Smör blev redan under tidig medeltid en handelsvara och en skattepersedel. Den kunde bära sina transportkostnader eftersom den var dyr i förhållande till sin vikt. Nästan all grädde användes till smör. Ost av komjölk gjordes på skummjölk – hårdost. Sötmjölk användes sparsamt i matlagning och till dryck.

Korna gav mellan 400 och 500 kilo mjölk per år. Genomsnittsmängden kunde variera även mellan kungsgårdar som låg nära varandra, men det fanns också ett regionalt mönster. Mest gav korna i Mälardalens län, men också exempelvis på Öland. Minst gav de i skogsområdena i södra Sverige, från det inre av Västergötland ned över Småland till Kalmartrakten, samt i Nordsverige från Värmland och Dalarna, och även norr därom.

I räkenskaperna redovisas också hur mycket hö djuren fick, och i de områdena där korna gav mindre mjölk fick de också mindre hö. I stället fick de ibland halm. Utmärkande för dessa områden var att betesmarkerna var stora och att jordbrukarna valt en strategi där de försökte ha så många kor som möjligt för att utnyttja betesmarkerna, vilket medförde svältfödning under vintern. Säkertligen har detta inte bara gällt adelns och kronans storgårdar utan även böndernas mindre gårdar.

Gustav Vasa, som kände till Mälardalens jordbruk bäst, varnade för svältfödning av nötkreatur, och han föreslog i sitt stora instruktionsbrev från 1555 att bönderna hellre skulle slakta undan djur än svältföda dem över vintern. Något omedelbart resultat ledde kungens förmaning inte till.

Från 1500-talet till 1700-talet blev nötboskapen gradvis större. Detta hörde sannolikt samman med förbättrad kalvskötsel. Mjölkkavkastningen kan ha ökat mellan 1500-tal och 1700-tal, men



En smörkärna daterad till 1696. Banden har tyvärr hasat ned.

kalvarna fick sannolikt mer mjölk. Det mått vi har på mjölkavkastning är oftast den mängd smör som produceras och den avkastningen har förblivit konstant per ko. Produktionsökningen har då inneburit att kalvarna fick mer och detta har bidragit till att djuren blev större.

Lantbruksförfattarna började under 1600-talet uppmärksamma vanskötseln av kalvar. Isaac Erics skrev på 1630-talet om misskötseln:

Det händer ofta mycken olycka med kalvar, så att de icke vilja trivas, vilket esomoftast haver sin orsak av oskötsamma fäpi-gor; som skvalpa allehanda slask för dem uti deras drick, därav de vantrivas och omsider dö sin kos.

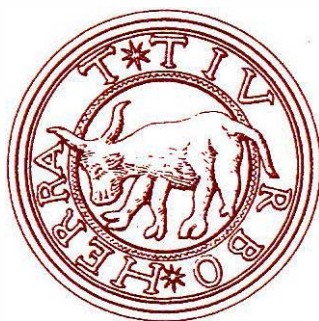
Åke Rålamb skrev på 1690-talet att kalven låg några dagar hos modern, sen togs den bort, han tillägger ”intet kreatur hanteras hos oss värre än en kalv”. Men dessa klagomål var sannolikt parallella med en gradvis förbättring. På 1700-talet angavs i litteraturen att kalven under de första veckorna kunde få upp till 100 liter sötmjölk.

Kött

Efter cirka ett och ett halvt år övergick djuret från kalv till ungdjur. Vid omkring tre års ålder betäcktes kvigan för att bli ko, som hon blev vid första kalvningen. Vid omkring fyra års ålder blev stuten ox, men övergången var långsammare och utgjordes av inkörningen till dragare. Dessa övergångstider var också åldern för den stora utslaktningen, då det bestämdes vilka djur som skulle behållas. Kor eller oxar kunde bli 10–11 år innan produktionsförmågan började peka nedåt, men vet vi ännu mycket lite om genomsnittsåldern i besättningarna.

Det osteologiska materialet, fynd av husdjursben från arkeologiska utgrävningar, visar att nötboskapens storlek minskade under hela medeltiden. Från 1500-talet och senare finns färre belägg, men dessa visar att trenden vände. Exempelvis från nya utgrävningar i Krapperup i Skåne (som inte kommit med i diagrammet sidan 136) finns en skillnad mellan medeltidens småväxta boskap och 1600-talets stora djur – den herrgårdsboskap som skulle utmärka Skåne.

I det skriftliga 1500-talsmaterialet finns uppgifterna om slaktvikter. Hela djurets vikt redovisas inte eftersom vägningen skedde



Yttertjurbo häradssigill 1604–33, Västmanland.

efter slakten. De olika delarna var "nötfalet" som var hela kroppen utom ryggen, samt "nötryggen" och därtill talg, tunga, sylta och ett antal olika korvar (till vilka en del gryn, mjöl etcetera, också redovisas). Slaktvikten för kor kan beräknas till omkring 50–60 kg, för oxar och stutar omkring 70–90 kg. Den levande vikten var dubbla slaktvikten, och kor vägde normalt mellan två tredjedelar och tre fjärdedelar av vad oxarna vägde.

Från 1600-talet finns detaljerade uppvägningar av några stora oxar, men de är föga representativa. En mer omfattande registrering finns bevarad från Göteborg omkring 1650. Den genomsnittliga vikten var då omkring 90–100 kg, där stutarna befann sig i underkant och de fullvuxna oxarna i överkant av genomsnittet. Detta har förmodligen varit normalvikter vid denna tid.

På 1700-talet diskuterades hur mycket oxar skulle väga. Det ansågs att de normalt skulle väga omkring 100 kg, men att herrgårdsoxar från Skåne kunde ha en så hög slaktvikt som 130–140 kg.

De skriftliga beläggen för ökningen av normaloxens slaktvikt från under 90 kg till omkring 100 kg understödjer vad det osteologiska materialet visat. Det skedde en gradvis ökning av boskapens storlek från 1500- till 1700-talet. En viktig förklaring är att den ensidiga satsningen på smör gradvis började ersättas av en produktion som också tog hänsyn till köttproduktionen. Oxdrifterna ökade i betydelse, och deras grundidé var att oxarna skulle vara starka nog att transportera sitt eget kött, och därför klara av en marsch över tiotals mil. Därefter skulle djuren värderas och säljas med hänsyn till slaktvikt.

Oxdrifter

Oxar är kraftfulla och lugna djur. De var därför de enda som drevs över långa sträckor. Mindre djur som svin, får och även kor konsumerades i stället lokalt.

Med den ökade europeiska integrationen utvecklades oxhandeln kraftigt. Tiotusentals oxar drevs från Danmark, Polen och Ungern i slutet av medeltiden mot Europas mest urbaniserade delar i väster. I Småland och Västergötland fanns ett överskott av oxar och de sydsvenska skogsområdena drogs in i denna handel över Danmark.

När den starka statsmakten upprättades i Sverige dirigerades oxdrifterna om. Befolkningen i gruvområdena hade redan i slutet av 1400-talet klagat på att oxar sändes söderut. Gustav Vasa in-



Oxie häradssigill 1664, Skåne.



I marginalen till en text om oxdrifter från Småland 1524 och 1525 har skrivaren tecknat av oxar. Dessa är de enda bevarade bilderna av oxar från 1500-talets oxdrifter.

förde straff på att föra oxar ut ur landet.

En viss smuggling söderut förekom naturligtvis, men staten lyckades vrida handeln norrut, inte minst genom att ta ut oxar i skatt och genom att stödja lokala köpmän. För att gynna Bergslagen och inte trissa upp priserna hindrade staten andra än de sydsvenska borgarna från att driva handel med oxar. Normalt skulle städerna handla inom sitt eget närområde men för köpmän i städer som Jönköping och Eksjö var det tillåtet att köpa upp oxar av bönderna i trakten och driva dem hela vägen upp till oxmarknaderna norr om Mälaren och sälja dem direkt till Bergslagens folk.

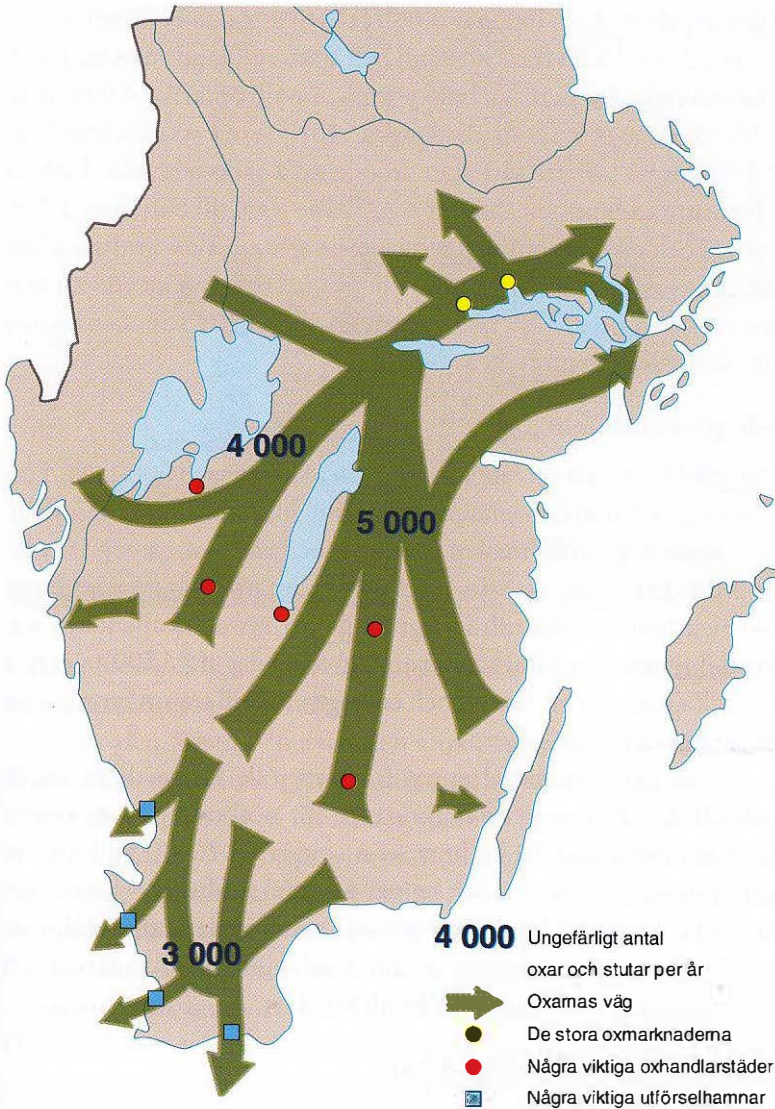
Trots att mycket stora värden transporterades finns nästan inga belägg i domböcker eller andra källor för att djur stals eller försvann. Även här höll staten en sträng och skyddande hand över handeln. Under senmedeltidens begynnande oxhandel var förhållandena oroligare och oxdrivaren måste ha brev med sig som garanterade att oxarna inte var stulna.

Vid bron över Svartån i Örebro upprättades en tullstation. Där passerade under 1500-talet de flesta oxdrifterna och registrerades. De kom från Småland och Västergötland och var nästan alla på väg mot oxmarknaderna i Köping den 29 juli eller i Västerås den 8 september. Dessa tullängder tillsammans med kronans räkenskaper över de oxar staten lät sända iväg ger en bild av de långväga transporternas utveckling.

För att driva trettio djur krävdes två personer, en framför djuren och en bakom. För större drifter krävdes fler karlar. Exempelvis anlände till Stockholm den 8 augusti 1550 en oxdrift med trehundra djur från Sunnerbo som drivits av elva män varav två hade huvudansvaret. Oxdrifterna gick normalt cirka två mil om dagen. På vägen fick oxarna föga foder och magrade kraftigt. Men kronans detaljerade räkenskaper visar att det var mycket sällsynt att något djur störtade på vägen.

Handeln ökade gradvis. I mitten av 1500-talet var det över 6 000 oxar som varje år under sensommaren drevs norrut. Över en tredjedel av dessa tillhörde kronan. Därefter steg inte antalet förrän i början av 1600-talet, men hela tiden ökade köpmännens andel. På 1610-talet kom ett språng i oxhandelns omfattning till nästan 10 000 djur per år. Detta var parallellt med ökad sädeshandel.

Under 1600-talet fick en östligare väg över Nyköping och Södertälje till Stockholm allt större betydelse. Stockholms befolkningsexpansion skapade en ny marknad som konkurrerade med



Antal oxar i långväga drifter i början av 1600-talet. Därefter fick den östliga routen förbi Nyköping till Stockholm allt större betydelse.

Bergslagen. Längst i väster ökade samtidigt oxdrifterna mot den nya staden Göteborg.

För Bergslagen gav oxarna inte bara ett viktigt näringstillskott, utan också hudar till rep och bälgar. Att staten drog de sydsvenska oxarna ur den internationella handeln innebar inte att Sverige avskildes från den ökade ekonomiska integrationen, utan bidrog till att landet kunde sälja mer järn och koppar.

Skåne låg utanför det svenska väldet och där blev oxhandeln helt integrerad i den europeiska handeln. Från Danmark sändes så mycket som över 50 000 oxar varje år söderut i början av 1600-



Hisings häradssigill 1682–89, Västergötland, visar oxar på skepp.

talet. Av dessa kom ungefär 3 000 från Skåne och Halland (varav en mindre del kom från Småland och Västergötland). Under 1600-talet ökade den skånska oxexporten upp till omkring 4 000 oxar. När Sverige erövrade de östdanska provinserna styrdes inte handeln om på samma sätt som skedde med sädehandeln. I stället fortsatte oxexporten söderut från Skåne fram till början av 1700-talet. I och med att animaliekonsumtionen minskat kraftigt i landet fanns det inte brist på animalieprodukter, som gjorde att staten måste ingripa i den nya provinsens handel så som den gjorde när det gällde spannmålen.

Får, getter och svin

För småkreaturen rör uppgifterna om avkastning 1500-talet. Förlusterna av lamm och smågrisar var inte lika stora som för kalvar. Vart femte lamm och mellan var fjärde och var tredje smågris rycktes bort. Fåren har i större delen av Sverige mjölkats, men sannolikt fick lammen dia tillräckligt länge för att de skulle klara sig. Produktiviteten var dock avsevärt lägre än i dag. På 1500-talet fick en tacka normalt ett lamm, och en sugga två till tre smågrisar som registreras i räkenskaperna.

Svinen gav kött, getterna gav främst mjölk, får gav kött, mjölk och ull. Slaktvikterna är osäkrare än för nötboskap, men vuxna får har givit under 10 kg kött, svin som regel 20–30 kg kött. Av getmjölken gjordes ost, och en get gav ofta omkring 4 kg ost per år, ett får knappt 2 kg. I områden där geten spelade stor roll, som i södra Dalarna och det inre av Småland, gjordes sällan fårost. Ett normalt får gav knappt ett kilo ull om året.

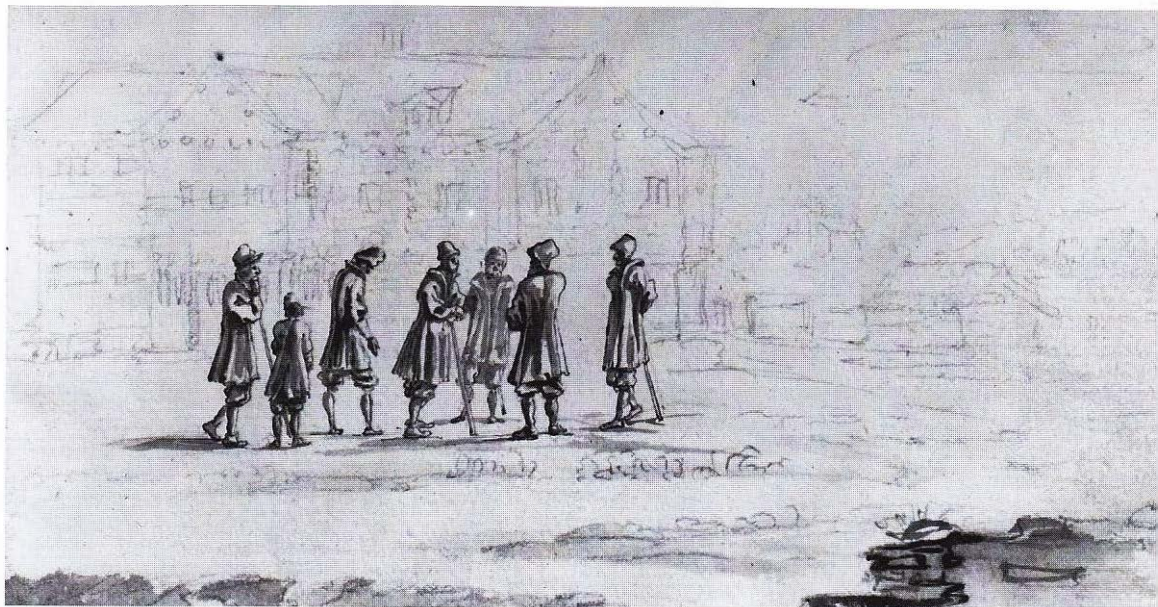
Mat och befolkning 1500–1700

Tre faser av utvecklingen kan urskiljas, och de olika faserna går över i varandra. Dessutom finns regionala skillnader.

Den första fasen karakteriseras av en expansion inom Mälardalens slättbygder, med stigande skördar under första hälften av 1500-talet. Detta har tagit sig uttryck som en intensifiering av odlingen med stigande korntal. Då hade befolkningsökningen ännu inte tagit fart.

Under den andra fasen var periferin mera expansiv genom nyodlingarna. Denna fas varade till början av 1600-talet och karakteriserades av ett ökat antal gårdar och snabbt stigande befolkning. Många av nybyggena var inriktade på boskapsskötsel.

Den tredje fasen varade fram till slutet av 1600-talet. Odlingen



stagnerade samtidigt som befolkningsutvecklingen fortsatte, om än något långsammare än tidigare.

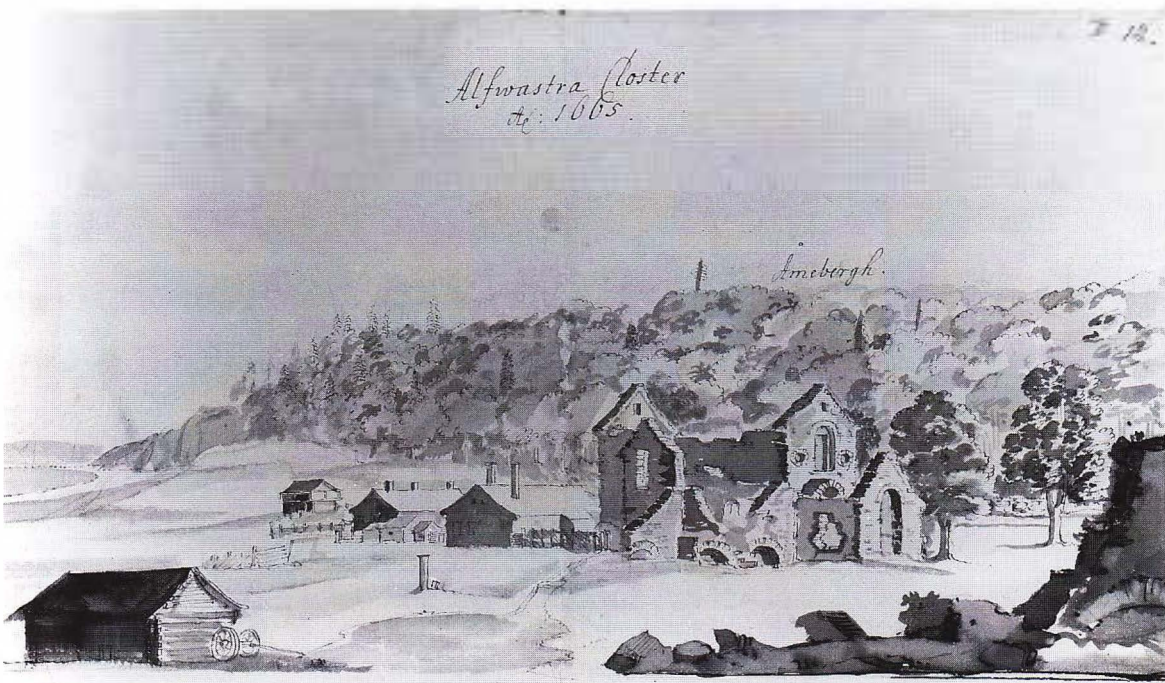
Under den första och även den andra fasen har spannmålsodlingen hållit någorlunda jämna steg med befolkningsutvecklingen. Under den tredje fasen lämnades spannmålsproduktionen långt efter befolkningsökningen. Detta kompenseras med en ökad införsel av spannmål, som huvudsakligen kom från det svenska stormaktsväldets nya provinser.

Trots den ökade införseln följde en sänkning av livsmedelskonsumtionen som gradvis sjönk från en acceptabel nivå ned mot brist. Det är till stor del i denna produktionskris som de sociala motsättningarna under århundradet bottnar. Krisenskiljer sig från senmedeltidens i många avseenden, men de ökade motsättningarna rörande en krympande överskottsproduktion är en likhet.

Perioden avslutades med en akut försörjningskris. Under 1690-talet kom missväxtår som särskilt drabbade den finska rikshalvan. På ett par år, 1696–97, dog mellan en fjärdedel och en tredjedel av Finlands befolkning i svältkatastrofen. Den svenska rikshalvan klarade sig bättre, delvis genom att skördarna inte var lika dåliga, men också genom den massiva importen från Baltikum. Men också i Sverige märktes en försörjningskris. Exempelvis fick hjonen på hospitalet vidkännas drastiska nedskärningar av ransonerna.

Därefter följde omkring och efter år 1700 hårda år för hela ri-

Bondfolk i Julita samlade i samtal innan de går i kyrkan i juni 1655. Teckning av Mathias Palbitzki.



Landskapsbild med Alvastra kloster till höger, en bondgård med boningshus och ekonomibyggnader till vänster, i bakgrunden Omberg. Av Palbitzki 1665.

ket med krig, avskuren import och en kraftig avtappning av unga män under stormaktsepokens sista krampaktigt kraftödande krig.

1600-talet har givit oss flera dikter som handlar om grödan och dess betydelse. En av de mest kända är Lars Wivallius "Klagovisa över denna torra och kalla vår", men den skrevs sannolikt i Finland där diktaren satt fängslad 1635–40. En annan dikt som man sällan tänker på i detta sammanhang är en av de vackraste hyllningarna till jordens fruktbarhet som skrivits på svenska – Israel Kolmodins sommarsalm i 1695 års psalmbok:

*Den blomstertid nu kommer/med lust och fågning stor./Nu nal-
kas ljuva sommar,/då gräs och gröda grov.*

Detta var inte bara en hyllning till landskapets skönhet utan också till den mat som växte i landskapet: "De fagra blomsterängar/ och åkerns ädla säd", som givits genom Guds nåd. Det var en psalm präglad av hungersnöd och önskan om att se maten växa.