

# Gårdar, mark och människor

JORDBRUKET I SVERIGE och i övriga Västeuropa har under lång tid huvudsakligen bedrivits i två parallella former: godsens med anställd arbetskraft, och bondejordbruken med en hushålls- eller familjebaserad arbetsorganisation. Godsen bredde ut sig över stora landområden, medan bondejordbruken utgjorde de många gårdarna. Godsen drevs mer extensivt medan bondejordbruken kännetecknades av en, i relation till arealen, intensivare drift.

Som framgått av föregående band, *Jordbruket i industrisamhället*, visade sig bondejordbruken, eller familj jordbruken om vi så vill, vid 1800-talets slut dra fördel av sin arbetsorganisation jämfört med godsens och storjordbruken. Jordbrukets totala inriktning förändrades vid den tiden mot en arbetsintensivare animalieproduktion. Samtidigt medförde tillväxten i den industriella ekonomin att lönerna steg i samhället. Den avlönade arbetskraften i jordbruket blev dyrare, medan familjearbetskraften, som knappast fick marknadsmässiga löner, relativt sett blev billigare.

Industrins expansion med åtföljande löneutveckling drog folk från jordbruket och tillsammans med mekaniseringen ledde detta till att jordbrukets arbetsorganisation överlag blev alltmer enhetlig. Den anställda arbetskraften minskade och familjearbetskraften blev mer central. Den särpräglade driftsform som historiskt sett utmärkte godsens upplöstes till stor del under 1900-talets lopp. Många gods och storjordbruk rationaliserade driften allt intensivare under efterkrigstiden, så att de mer eller mindre gjorde sig oberoende av anställd arbetskraft. De kom att likna vanliga familj jordbruk, om än i större skala och med en annan historisk bakgrund.

År 1945 stod familjearbetskraften för 70 procent av landets totala jordbruksarbete, medan lejd arbetskraft svarade för 30 procent. År 1962 hade familjearbetskraftens andel ökat till 87 procent. I slutet av åttioalet var den lejda arbetskraftens andel nere på tio procent, en nivå som därefter i stort sett bestått. Av dessa



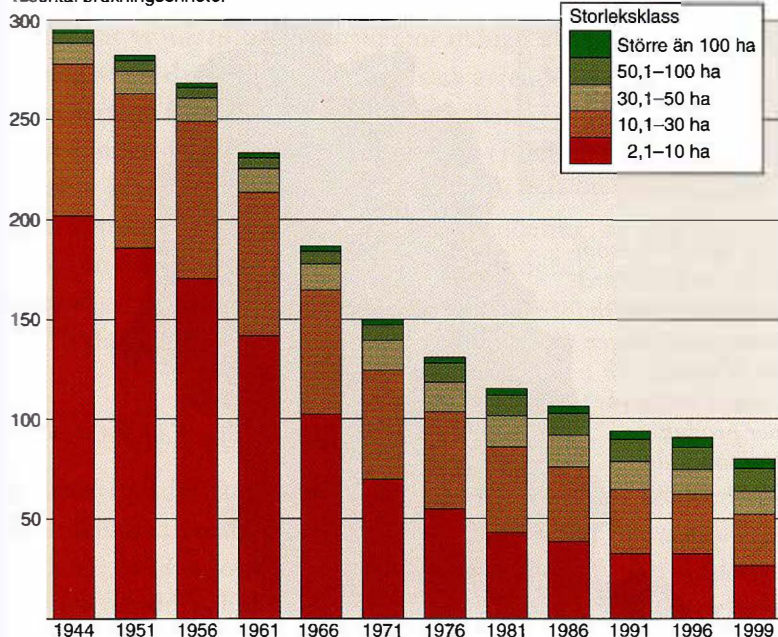
*Skördefolk i ett böljande och öppet jordbrukslandskap i 1940-talets Hälsingland. "Skörd i Järsö", målning av Axel Erdmann.*

siffror kan vi sluta oss till att den huvudsakliga avvecklingen av anställd arbetskraft var avklarad redan vid sextiotalets början. Den position familjejordbruket erövrade under femtiotalet är viktig ur ekonomisk, politisk och social synvinkel, men också för hur vardagen formades på det enskilda jordbruket.

Det var emellertid inte bara driftsformen som påverkades under denna period, utan på sikt även företagsstrukturen. De minsta enheterna försvann successivt, däremot skedde ingen påfallande ökning av antalet riktigt stora jordbruk. År 1945 fanns närmare 300 000 brukningsenheter, år 1999 kvarstod endast något över 80 000. Trots ett halvsekel med nedläggningar och sammanslagningar dominerar Sverige fortfarande av förhållandevis små jordbruk. Företag med högst 30 hektar åker var vid det senaste sekelskiftet alltjämt överlägset vanligast. Vid samma tidpunkt utgjorde storjordbruk på över 100 hektar endast sex procent av samtliga brukningsenheter. Bara ett hundratal jordbruk, varav hälften i Skåne, omfattade då 500 hektar åker eller mer.

Denna mer modesta storleksutveckling kan kanske till en del förklaras med att jordägandet är en av det moderna samhällets mer sega strukturer, fortfarande förknippat med status, förpliktelser och makt. I länder som Sverige, där ägandet av tradition fördelats på

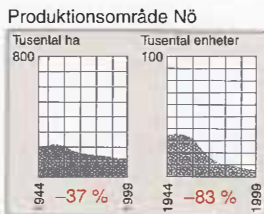
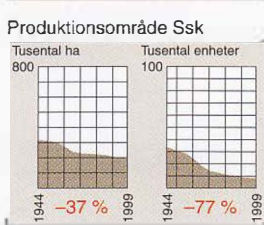
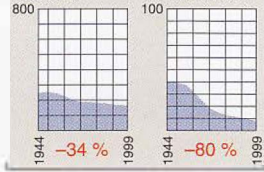
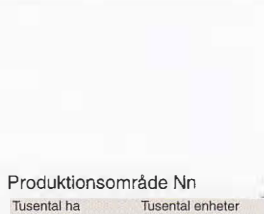
Tusental brukningsenheter



*Antalet jordbruksföretag i olika storleksklasser 1944–1999. Jordbruk över 2 hektar åker.*

många händer, kan det vara svårt för ett expanderande företag att lägga under sig sammanhängande brukningsenheter på många tusen hektar av det slag som återfinns i exempelvis USA. Den som ägt jord har inte i förstone varit villig att släppa den ifrån sig, även om ekonomin och politiken talat för större enheter. Historien, men även topografen, har legat i vägen för skapandet av de milsvida ägora. Arealmässigt stora företag har ofta odlingsmarken splittad över bygden. Storleksfördelarna kan ibland omvandlas till logistikproblem där maskiner och människor tillbringar tiden på landsvägen i stället för på åkern.

Trots allt har brukningsenheterna blivit större under efterkrigstiden. Om jordägandet varit av mer trög struktur, så har arrendemarknaden visat sig desto livligare. Befintliga jordbruk har arrenderat åkermark när grannar i byn eller bönder på andra håll i trakten upphört med sin verksamhet. Brukningsenheter helt ägda av jordbrukarna har därför blivit färre, en nedgång som blev påtaglig redan under sextiotalet. Av de runt 80 000 jordbruksföretagen var 1999 dryga 37 000 helägda företag, medan mer än 32 000 kombinerade egen mark med arrenderad. Endast 10 000 räknades som renodlade arrendegårdar. Dessa finner vi framför allt som gårdar ägda av stat, kyrka eller universitet. Den låga andelen rena arrendegårdar står för något nytt jämfört med tidigare århundra-



*Sveriges tre riksområden och åtta produktionsområden, samt minskningen av åkerareal och antalet jordbruk per produktionsområde 1944-1999.*

**RIKSOMRÅDE 3  
NORRA  
SVERIGE**

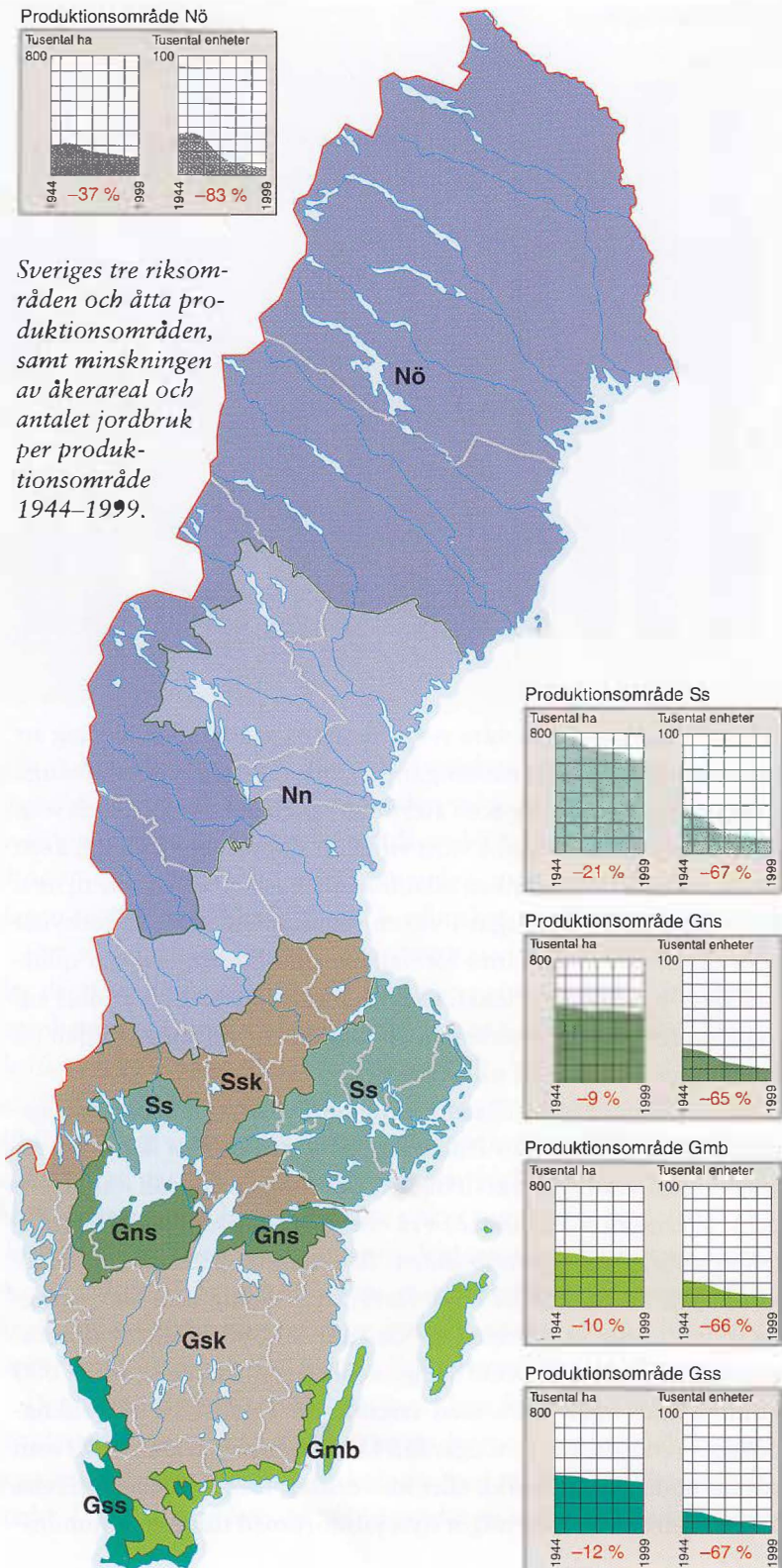
- Övre Norrland (Nö)
- Nedre Norrland (Nn)

**RIKSOMRÅDE 2  
SÖDRA OCH MELLERSTA  
SVERIGES SKOGS- OCH  
DALBYGDER**

- Mellersta Sveriges skogsbygder (Ssk)
- Götalands skogsbygder (Gsk)

**RIKSOMRÅDE 1  
SÖDRA OCH MELLERSTA  
SVERIGES SLÄTTBYGDER**

- Svealands slättbygder (Ss)
- Götalands norra slättbygder (Gns)
- Götalands mellanbygder (Gmb)
- Götalands södra slättbygder (Gss)



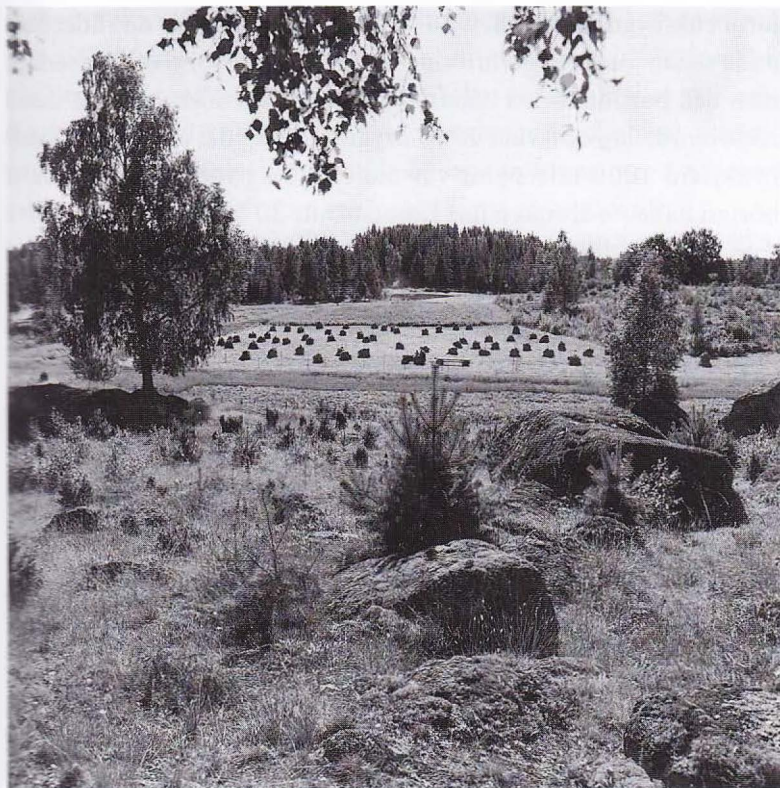
den då dessa omfattade runt en tredjedel av alla jordbruk. Där-  
emot har vi nu, liksom förr, en stor mängd arrendebönder. Skill-  
naden är att dessa i dag både äger och arrenderar mark som sam-  
as i samma företag, eller brukningsenhet.

Arrenden innebär en större flexibilitet i företagandet. Kontraktstiderna är sällan längre än fem år. Erbjuds man ett annat arrende, som kanske ger markerna en bättre arrondering, är man inte låst som i ett ägande. Övergången till större jordbruk, som alltså i hög grad skett utan formella ägarbyten, ger prov på att agrarsamhället fortfarande rymmer inslag av egen dynamik.

## REGIONALT SKIFTANDE VILLKOR

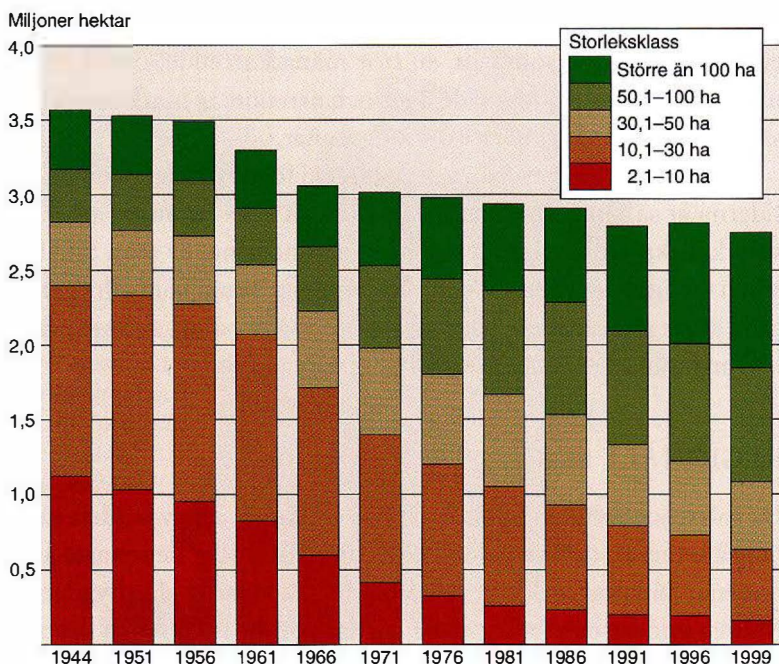
De större jordbruken odlar ändå en betydande del av landets sam-  
lade åkerareal, och deras innehav har vuxit under de senaste årti-  
ondena. Sådana jordbruk finns huvudsakligen på slättbygderna. Många mindre och mellanstora gårdar i de inre och norra delarna av landet har däremot levt vidare som deltidjordbruk.

Sveriges södra och mellersta slättbygder, som i den officiella



*Många jordbruk hör hemma i mellanbygder med splittrad odlingsmark omgärdad av skog och uppbruten av impediment. Östgöta bergslag i mitten av 1950-talet.*

Åkerarealen i Sverige fördelad på jordbruksföretag av olika storlek 1944–1999. Jordbruk över 2 hektar åker.



jordbruksstatistiken benämns *riksområde 1*, är landets centrala jordbruksbygd (se bilaga, s. 344). Denna ställning har området haft ända sedan jordbruket introducerades i Sverige för 6 000 år sedan, men den har förstärkts under de senaste decennierna. Inom detta riksområde låg omkring 1950 drygt en tredjedel av landets jordbruk, vid 1900-talets slut var andelen 44 procent. I periodens början hade jordbruken här i genomsnitt 20 hektar åker, en siffra som 1999 hade stigit till 49 hektar. De största gårdarna finns i Götalands södra slättbygder.

I södra och mellersta Sveriges skogs- och dalbygder, i *riksområde 2*, är gårdarna arealmässigt betydligt mindre än i det första riksområdet. Vid det senaste sekelskiftet brukade jordbrukarna här i medeltal 23 hektar åker. Gårdarna har under det senaste halvsekllet ändå mer än fördubblat sin åkerareal. Både i början av femtio-talet och i slutet av nittio-talet låg här omkring 40 procent av landets jordbruk.

I norra Sverige, i *riksområde 3*, steg genomsnittsgårdens åkerareal från drygt 6 till 21 hektar under halvsekllet. Nedläggningarna och avflyttningarna har här varit särskilt omfattande. I dag återstår knappt en fjärdedel av jordbruken. Ändå fortsatte kolonisationen i övre Norrland långt in på femtio-talet. I denna landsdel dröjde avvecklingen av småbruk till slutet av femtio-talet, men blev

då desto kraftigare. 1971 hade drygt en fjärdedel av de norrländska jordbruken med mer än två hektar åker försvunnit. Till detta kom nedläggningen av ett stort antal fastigheter med under två hektar åker. På åkermark som med mycken möda gjorts odlingsbar växte snart åter skog. Ängslador, ladugårdar och logar övergavs och har fått förfalla.

För att förtydliga bilden av de regionalt skiftande villkoren, behöver något sägas om de marker där det bedrivs renskötsel.

### *Samerna och markfrågan*

Av tradition har staten uppfattat sig som ägare av de väldiga landområdena i norr, bortom den egentliga odlingsmarken. Staten har tolkat det så att mark ställts till rennäringens förfogande. Samerna själva har hävdats sitt ägande av markerna.

Ju mer renbetesmarkerna tagits i anspråk för andra ändamål, desto mer har behovet av att reglera renskötseln ökat. Medan lantbruket tidigt haft organiserade möjligheter att påverka näringens villkor, har renskötseln under de senaste drygt hundra åren kommit att alltmer styras utifrån ett statligt perspektiv. Ännu i slutet av 1960-talet utsåg staten vem som skulle vara ordningsman i samebyn. Lika länge hävdades det från myndighetshåll att samerna inte själva hade rätt att framträda som målsägare inför domstol när det gällde markfrågor. Samernas talan fördes i stället av Kammarkollegiet. Så kunde den egendomligheten uppkomma att staten i samma tvistemål uppträdde både som försvarare av samernas markanspråk och som motpart i form av exploatör.

Samebyn, som i sin nuvarande form är en produkt från 1971, är ett sentida exempel på myndigheternas detaljreglering, där den fjällsamiska renskötseln fått stå modell för hela rennäringen. Sam-

*Rennäringen berör en betydande del av Sveriges landyta. Motstridiga intressen rörande markanvändningen leder till konflikter när renskötseln möter jordbruk och skogsbruk. Här en flock renar på väg över markerna i Häggenås i Jämtland, en dag i februari 1950.*



erna talar ibland om 1971 års lag som ett stort kollektiviseringsprojekt.

Från statsmakternas sida har man länge betraktat samernas rätt som en bruksrätt. Samerna har å sin sida menat att de egentligen har ensamrätt till sin mark och att marken förvärvats genom ockupation i förening med urminnes hävd.

I det så kallade Skattefjällsmålet som pågick i många år och som slutligen avgjordes 1981 hävdade samerna bättre rätt till vissa fjällområden i Jämtland och Härjedalen. Högsta domstolen, HD, fastslog – med viss tvekan – att samer under äldre tid kunnat förvärva äganderätt genom sitt bruk av fjällen, men att ett sådant bruk inte hade förekommit i de aktuella områdena. HD fastställde att samernas bruksrätt till sådana marker innebar ett lika starkt skydd som äganderätten. Från samiskt håll uppfattas frågorna kring rättigheten till marken som en rättskamp. Flera rättsprocesser har där efter inletts i Dalarna och Härjedalen. Här är enskilda jordbrukare och skogsägare motparten och rätten har dömt till dessas fördel.

Samernas strävan måste ses i ljuset av den hastiga samhällsförändringen. Det moderna samhället är på en gång en förutsättning för dagens renskötsel och samtidigt ett hot mot samernas totala livsmiljö. Det är också mitt i skärningspunkten mellan de storskaliga industrisatsningarna i Norrland och renskötselns övergivande av nomadismen, som samernas önskan att öka medvetandet om den samiska kulturen blir allt tydligare.

Även om flertalet av dagens samer inte är renskötare, kretsar den samiska självförståelsen kring renen och den kultur som renskötseln givit upphov till. Rätten till det land där det bedrivits renskötsel under mycket lång tid kan därför inte reduceras till en vanlig tvist om markägande, utan berör den samiska identiteten på djupet. Det är därför naturligt att frågorna om samernas rätt till mark och naturresurser samt samernas ställning som etnisk minoritet dominerat under hela 1900-talet. Detta berör samerna oavsett statstillhörighet och det är dessutom frågor som inte kan behandlas var för sig.

Under 1900-talets sista decennier aktualiserades frågan om samernas ställning som urbefolkning och 1999 genomfördes en statlig utredning om en eventuell svensk ratificering av FNs konvention om urbefolkningar. För att detta ska vara möjligt måste man bringa klarhet i de rättshistoriska ägoförhållandena för en tredjedel av Sveriges yta. Flera remissinstanser har varit kritiska till ut-



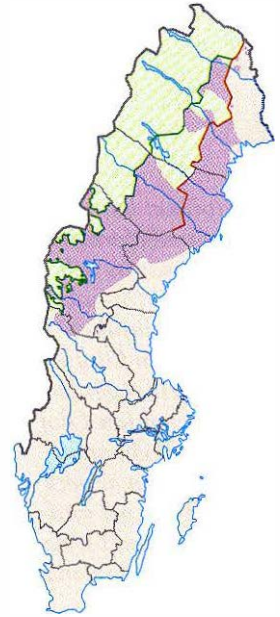
redningens förslag, bland annat företrädare för jord- och skogsbrukets intressen.

I kampen om marken polariseras ståndpunkterna alltmer och samerna hämtar många av sina argument just från diskussioner om urbefolkningars rättigheter. Vissa samiska organisationer vill med hjälp av DNA-forskning och arkeologiska undersökningar bevisa att samerna är den äldsta folkgruppen inom landets gränser. I förlängningen betyder det att samerna var de första som nyttjade marken och att storsamhället efter hand trängt tillbaka dem och att de nu vill få sin rättmätiga egendom åter.

Konflikterna är av olika slag beroende på var inom renskötselområdena man befinner sig. I de södra renskötselområdena är konfrontationer med bondeskogsbruket vanliga. Längre norrut vidtar stora områden där rennäringen kommer i konflikt med staten liksom storskogsbruket. Skogsbruket hotar att utrota viktiga växtlokaler. Naturvårdens värnande om en ökad rovdjursstam resulterar i dödade och sårade renar. De omfattande skidsportanläggningarna från Åre och söderut skär av de olika renbetesmarkerna. Vattenkraften, och på senare tid förslagen om vindkraft, vandringsleder, turiststationer, vägar och tätortsbebyggelse, naggar och trasar sönder renarnas kalvningsområden och flyttningsleder. Varje ingrepp för sig kan te sig som försumbart, men sammantaget uppkommer svåra störningar i renskötseln.

Renskötseln är exempel på en näringsanpassning till ett mycket speciellt ekologiskt system. Helt avgörande är tillgången till vidsträckt och varierade marker där varje område innehåller en viss växtsammansättning och en viss naturtyp som på ett intrikat sätt utnyttjas i renskötseln. Samerna har länge saknat kartmaterial för att visa på hur sådana samband ter sig. De har därför haft svårt att uttrycka sina krav så att dessa blir begripliga för motparten. Genomgående har man därför hamnat i underläge då motparten haft ett bättre underlagsmaterial.

Under senare år har försök med GIS-baserade system för att beskriva rennäringens olika markbehov visat sig värdefulla. Samernas Riksförbund har genom ett EU-projekt också lyckats förse samtliga samebyar med datorer, och ett internt datoriserat same nätverk har skapats. Kanske blir det med IT-tekniken i stället för rasbiologin som samerna slutligen lyckas i sin kamp för att trygga sin viktigaste resurs – marken.



- Odlingsgräns
- Lappmarksgräns
- Åretruntmark
- Vinterbetesland

*För att reglera markanvändningen i norr har staten genomfört flera gränsläggningar. Den äldsta är lappmarksgränsen från 1751. Väster om denna förbehölls samer och nybyggare rätten att fiska och jaga. År 1873 drogs den så kallade odlingsgränsen mellan fjällkedjan och lappmarksgränsen. Väster om gränsen fick därefter inga nybyggen tas upp, utan samerna skulle ensamma förfoga över markerna. I skogslandet nedanför garanterades de rätt till vinterbete.*

## FAMILJEBRUKET – FINNS DET?

Den absolut övervägande delen av efterkrigstidens jordbruk räknas till kategorin familjeföretag. Företaget och oftast även jord-egendomen ägs, drivs och kontrolleras av människor som är relaterade till varandra genom släktskap i form av gifta par, barn och föräldrar eller syskon. Kopplingen till familjen har periodvis lett till att många jordbruk ägts av dödsbon. Den höga andelen familjeföretag skiljer jordbruket från utvecklingen i övrig produktion där ägandet vanligen är skilt från driften.

*Jordbruket har förändrats, familjeformerna har förändrats och kanske därför också familjeb bruket. Anna-Karin Olofsdotter driver gården med pappa Jan-Olof som medhjälpare. Hennes man är verksam på ett eget jordbruk några mil söderut. Skuttunge, Uppland 2002.*

Däremot upplever vi under det senaste sekelskiftet att små aktieföretag blir allt vanligare och att dessa ökat sin åkerareal från 98 000 hektar år 1988 till 334 000 år 1999. De återfinns över hela landet, men framför allt på slättbygderna i södra Sverige och i storleksgruppen över 100 hektar åker. Sådana produktionsbolag består oftast av några jordbrukare som gått ihop för att gemensamt sköta driften på sina gårdar. Maskiner och övriga förnödenheter kan ägas av bolaget, medan jordägandet fortfarande är uppdelat på respektive familj. Det är ett sätt att klara stora investeringskost-



nader, samtidigt som det ger möjlighet att effektivt utnyttja arbetskraft och maskiner.

De nya formerna med blandning av arrenden och egen jord gör att det blir företaget, brukningsenheten, som står i förgrunden, inte den traditionella gården. Företaget har en mer flytande karaktär, delvis immateriell, medan gården finns fysiskt förankrad på marken i gränsrör och mätpunkter.

Bakom bolagiseringen döljer sig likväl ett familjeföretagande, vilket innebär att familj jordbruket fortsatt dominerar in på det nya årtusendet. Delvis rimmar detta illa med olika dödförklaringar av familj jordbruket, men som så ofta beror det på vilken betydelse man lägger i begreppet. Vad som kännetecknar ett familj jordbruk har forskningen haft många och långa diskussioner om. Ett av grundproblemen i definitionshänseende är vilken vikt man lägger vid arbetskraftens sammansättning. För att man ska kunna tala om familj jordbruk måste ett äkta sådant, menar vissa, grundas på familjemedlemmarnas arbetsinsatser, och att familjen i sin tur ska vara försörjd av gården.

Så länge bland jordbruket med kor, grisar och växtodling levde kvar, gav det både försörjning och sysselsättning för hela familjen. Ett sådant familj jordbruk var också vad samhället syftade till när den nya jordbrukspolitiken utformades i slutet av fyrtiotalet. Det jordbruk politikerna då ville stödja förutsattes försörja en man med familj och familjen förväntades arbeta i detta jordbruk. Jordbrukets lönsamhet skulle också vara så god att själva jordbruket i sig kunde fortleva och inte vara beroende av inkomster från annat håll. Ordet familj jordbruk har en positiv klang i många sammanhang och en allmän strävan, både politiskt och kulturellt, har varit att svenska jordbruk bör ha just denna storlek, familjeförsörjningsstorleken.

Ser vi till de faktiska förhållandena hade vi under efterkrigstidens första decennier ett jordbruk som överensstämde med de strängare kriterierna för familj jordbruk. Därefter har emellertid bland jordbruket blivit alltmer sällsynt och många jordbruk ger varken försörjning eller arbetstillfällen åt hela familjen. I det avseendet finns därför mycket få familj jordbruk kvar. Men hur ska vi då se på det moderna jordbruket? Nyare definitioner av familj jordbruk tar sikte på samspelet mellan familj och jordbruk. Lika viktigt som arbetets och produktionens koppling till familjen anser man det vara att familjen både *äger* och *driver* företaget och att *egendomsrelationerna* utgår från *ålder* och *kön*. Att ägandet

och kontrollen av driften fortfarande är i gemensamma händer skiljer ut jordbruksproduktionen från mycken annan produktion. Detta är väsentligt eftersom den mest djupgående förändringen i den industrialiserade marknadsekonomin är separerandet av företagsägande och driftskontroll. Jordbrukets motståndskraft mot detta är därför av största intresse.

Genom att studera formerna för drift, ägande och arbete kan också maktfördelning och inflytande mellan män och kvinnor, liksom mellan generationer, bli synligt.

## NÄR ALLA BLEV BÖNDER

Jordbrukare, lantbrukare, bonde. Vad ska man egentligen benämna de människor som bedriver jordbruk? De tre orden kan ses som synonymer, men till sin betydelse är de inte helt utbytbara. Ordet bonde är gammalt i det svenska språket och avsåg ursprungligen någon som var fast boende. Bondeståndet och bondeklassen är väl-

# BONDE 2000.

*”Det är jag som är bonden”. Ännu i slutet av 1990-talet var budskapet till det svenska folket att deras bönder var trygga och jordnära, visserligen moderna, men ändå fast förankrade i den allmogetradition som Skansen antyder i bildens bakgrund. Anmons-kampanj för Sveriges bönder i Dagens Nyheter 1998.*



**SVERIGES BÖNDER**

VAR JORD ÄR JORDEN

kända historiska begrepp. Under 1800-talet, då allt fler bönder ville markera sin professionalitet snarare än sin klasstillhörighet, blev **andra** benämningar som lantbrukare, jordbrukare och lantman vanliga. Bonde blev något nedsättande, ibland rent av ett skällsord som till exempel bondlurk eller bondläpp.

Under efterkrigstiden användes ordet bonde även officiellt allt **mindre**. När det kom till uttryck i den politiska debatten var det i sådana sammansättningar som bondekåren eller bondebefolkningen. Men då framtidens jordbruk kom på tal förutsattes det bedrivs av de progressiva jordbrukarna eller lantbrukarna, beteckningar som blev de vanligast förekommande under efterkrigstiden.

Men bonde som begrepp visade sig seglivat. Under 1980-talet blev ordet alltmer populärt och närmast en hedersbeteckning. Sveriges bönder blev en grupp som stod för kvalitet, stabilitet och framåtanda, som i kampanjen "Sveriges bönder på väg mot världens renaste jordbruk". Bonde blev en gemensam identifikation, **något** alla i näringen ville vara, antingen man var godsägare eller deltidare. Stor del i denna omsvängning hade Lantbrukarnas Riksförbund med sina informationskampanjer, men även flera av organisationens karismatiska ordföranden.

Sett så här på decennierna avstånd finner man att efterkrigstidens **rätlinjiga** framtidstro fick sig en knäck under sjuttioalet. Under det nästföljande årtiondet drabbades Folkhemssverige av något av **en** identitetskras. Krisen påverkade också den rationelle jordbrukaren och den utvecklingsoptimism som efterkrigstiden lagt i ordet. För jordbrukets del innebar dessa decennier att man gick mot avreglering, EU-inträde och globalisering. I tider av starkt förändringstryck behövdes ett samlande begrepp, slagkraftigt men tryggt. **Kanske** fanns det trots allt en djupare och mer komplex identitet i ordet bonde än i jordbrukare.

Något år in på det nya seklet börjar debatten föras på nytt, inte **minst** i lantbrukets organisationer, om vad som kännetecknar en riktig bonde. Hur långt kan man sträcka sig ut i andra verksamheter utan att förlora rätten att kalla sig bonde? I diskussioner **bönder** emellan sätts ibland kriterierna så strikt att bara några få i varje socken lever upp till dem. Särskilt om en "riktig bonde" **måste** ha mjölkkor eller försörja sig helt och fullt på sitt jordbruk. Tidens gång visar sig återigen tömma begreppet bonde på stora delar av sitt historiska innehåll. Kvar finns något nytt, och bonden är som allt levande stadd i förändring.

## MÄN OCH KVINNOR I JORDBRUKET

*Arbetskraften i jordbruket består av både män och kvinnor. Trots det hamnar mannen både bildligt och bokstavligt i fokus, medan kvinnan syns i bakgrunden. Skörd med självbindare, Sörmland, 1960-talets mitt.*

Under hela efterkrigstiden har den jordbrukande befolkningen minskat. År 1951 fanns det 370 000 jordbruksföretagare, 1980 hade dessa minskat till 132 000 och vid senaste sekelskiftet återstod 77 000. Till dessa siffror får man sedan lägga både stadigvarande och tillfälligt anställda, samt inte minst brukarens egen familj. Ännu i början av femtiotalet var närmare en miljon av Sveriges befolkning inbegripna i jordbruket. Utifrån samma beräkningsgrund var omkring 177 000 involverade i jordbruket vid det senaste sekelskiftet, men endast 35 000 av dem arbetade heltid.

Jordbruksstatistiken har länge varit icke könsneutral. Med kategorin brukare avses normalt mannen, medan resten beskrivits



som kvinnor och övriga familjemedlemmar. Så länge jordbruk bedrivits har detta trots allt varit en angelägenhet för båda könen. Ändå tenderar föreställningarna om jordbruk att ha en manlig slagsida, delvis beroende på historiska maktförhållanden där bonden – hushållsföreståndaren – var den som i äldre tid hade rätt att representera kvinnor och barn. I viss mån har en sådan ordning levt kvar. Även i dag är mannen normalt gårdens ansikte utåt.

Detta mer eller mindre omedvetna tänkande kring jordbruk som manlig angelägenhet gör att kvinnors verksamhet riskerar att hamna i skymundan. Det kanske mest flagranta exemplet under efterkrigstiden är hur de gifta jordbrukarkvinnorna ända fram till 1965 var uteslutna ur Sveriges officiella sysselsättningsstatistik. Detta år ändrades emellertid instruktionerna så att de kom att innefatta även gifta kvinnors arbete med mjölkning och djurskötsel. När instruktionerna förändrades ledde det till att kurvan för hela det svenska kvinnliga förvärvsarbetet sköt rakt i höjden, något som lätt kan tolkas som ett massivt kvinnligt intåg på arbetsmarknaden vid sextioalets mitt. Om jordbrukarhustrurna emellertid räknats in även under tidigare perioder hade kurvan varit betydligt mer plan. Fram till år 1960 beräknar man nämligen att på gårdar upp till och med 20 hektar, vilket omfattade merparten av den tidens jordbruk, arbetade omkring 90 procent av kvinnorna heltid i jordbruket. På större jordbruk minskade de gifta kvinnornas *arbetstid* något fram till 1960, medan *andelen* jordbruksarbetande kvinnor på sådana gårdar ökade. Att fler kvinnor måste ut i jordbruksarbetet samtidigt som deras arbetstid blev kortare, kan till stora delar förklaras med att antalet anställda minskade samtidigt som mekaniseringen kortade vissa arbetsmoment.

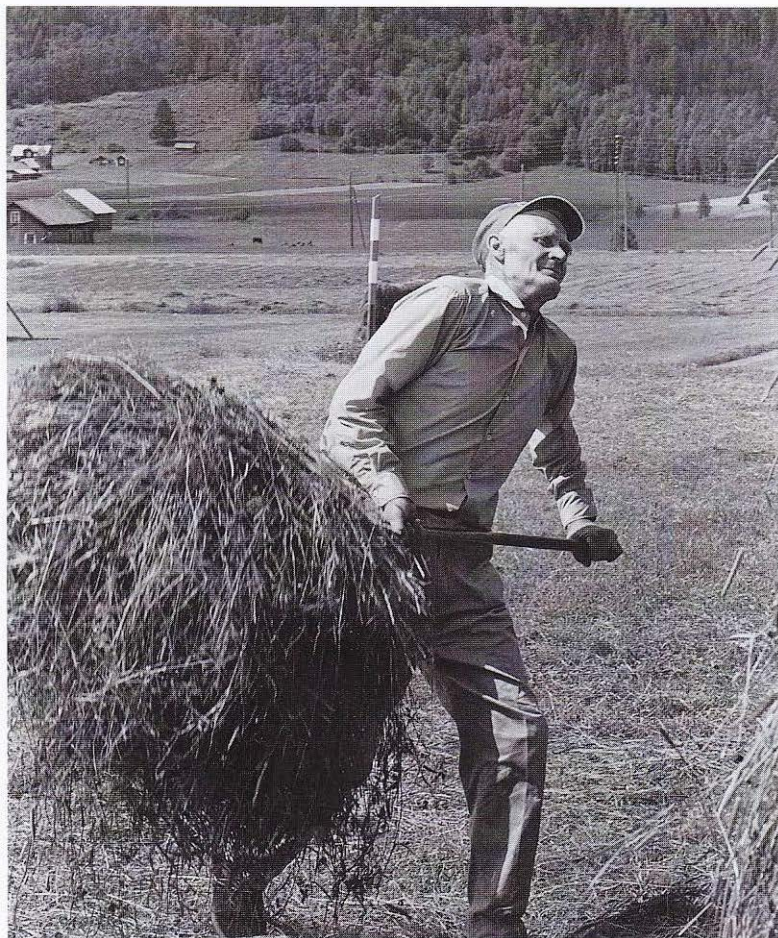
Utvecklingen under de senaste decennierna visar emellertid på en annan bild där kvinnors förvärvsarbete *utanför* jordbruket blivit allt viktigare. 1980 arbetade 27 procent av jordbrukets kvinnor utanför gården. För år 1991 visar en undersökning att ungefär 75 procent av kvinnorna någon gång under året haft arbeten utanför gården. Detta säger dock inget om arbetets omfattning. Samma studie visar att kvinnornas arbetstid kvantitativt står i relation till vilken produktionsinriktning jordbruket har. Kvinnor på djurgårdar arbetar i högre grad i jordbruket i jämförelse med sina systrar på rena spannmålsjordbruk. Kvinnor tycks också delta mer i jordbruksarbetet på större gårdar. År 2000 stod kvinnorna för 25 procent av jordbrukets totala arbetskraft omräknat i årsarbetskraft. Räknar man både stadigvarande och tillfälliga

insatser i jordbruket så svarade kvinnorna för 33 procent.

Mannen – bonden – är kanske i de flestas ögon den minst problematiska kategorin, men samtidigt svårare att fånga i några korta ordalag. Kanske är han alltför självklar. På merparten av jordbruket står han nu som förr i spetsen för verksamheten. På mindre jordbruk har han tvingats att söka inkomster utanför gården. På samma sätt som för kvinnan styrs detta av produktionens inriktning. Gårdar med mjölkkor eller stora svinbesättningar är heltidsarbete för den manliga delen av jordbrukarkåren.

## FÖRGUBBNING OCH FÖRYNGRING

Eftersom jordbruket i så hög grad är knutet till familjen och familjecykeln är det befogat att fundera något över åldersfördelningen, liksom vilka roller olika ålderskategorier har. Av och till pra-



*Jordbruket rymmer en hel del äldre arbetskraft. Många fortsätter att bruka gårdarna efter pensionsåldern, medan andra deltar i det dagliga arbetet trots att en yngre generation tagit vid. Höbärning, Värmland 1966.*



tar man om jordbrukets förgubbning. Jordbrukarkåren blev också mycket riktigt äldre under slutet av 1960-talet och liknande tendenser återkom under slutet av 1980-talet.

Att många fortsatt sitt brukande högt upp i åren kan förklaras på flera vis. Jordbrukets nära koppling till familjecykeln kan ge olika utslag i det enskilda fallet. Om det inte inleds någon ny familjebildning, eller om äktenskapet blir barnlöst, kan detta leda till svårigheter att föra jordbruket vidare. Många tycks i sådana situationer framhärda i verksamheten så länge orken står bi. Men detta kan inte ensamt förklara varför det under vissa perioder uppstår en äldre jordbrukarkår. Orsakerna till detta får snarare sökas i hur lönsamheten och framtidstron varierat. Osäkerhet om näringens framtid kan göra att en äldre generation avvaktar med att lämna över till en yngre.

När ljusare tider inträffar kan generationsväxlingarna sammanfalla tidsmässigt på många jordbruk. Ett sådant mer omfattande skifte skedde när pessimismen under sextioalet förbyttes i sjuttioalets optimism och förbättrad lönsamhet. Åren runt 1975 ökade antalet yngre brukare, framför allt i åldersklasserna runt 30 år, medan åldersgruppen 60–64 år blev färre. Den sistnämnda gruppen är de bönder som var i trettioårsåldern vid andra världskrigets slut, och inflödet av trettioåringar i mitten av sjuttioalet är rimligen till stora delar deras barn. Det faktum att det vid denna tid sker en mer omfattande generationsväxling i den svenska jordbrukarkåren får betydelse för hela jordbrukets utveckling. Sjuttioalet framstår som en tidsmässig vattendelare, vilket vi tagit fasta på i flera av de följande kapitlen.

Den föryngring som inleddes under sjuttioalet höll i sig i ungefär ett decennium innan kurvorna åter vände nedåt för de yngre och uppåt för de äldre. Sjuttiotalsbönderna tillhör fyrtioalets stora barnkullar som går i pension en bit in på 2000-talet. Ett nytt generationsskifte bör därför vara att vänta.

En annan aspekt på ålder är att framför allt äldre män fortsätter att delta i jordbruksarbetet också efter att de yngre tagit vid. Eftersom vi saknar statistik är omfattningen okänd, men både svensk och internationell forskning visar att den äldre arbetskraften blivit om möjligt än mer betydelsefull under senare år. Den kan ersätta anställd arbetskraft, eller på olika sätt komplettera brukarfamiljens egna arbetsinsatser.

Jordbruket har i alla tider dragit nytta av barns och ungdomars arbete. Arbetskraften från egnas och andras barn var en förutsätt-

ning i ett lågt mekaniserat jordbruk. Att barn arbetat även i det efterkrigstida jordbruket vet vi från minnesmaterial och intervjuer, även om statistiken också här lämnar oss i sticket. Den tekniska utvecklingen och utbildningssystemets tillväxt har rimligen efter hand reducerat de yngres arbetsinsatser. Dock ska inte förnekas att många unga efter skoltid och på sommarlov gör stora insatser hemma på gården, ofta i tider då många händer behövs. Men barns och ungdomars viktigaste roll i dagens jordbruk är kanske att de representerar möjligheten till ett framtida jordbruk.

## LANTARBETAREN

Hittills har vi betraktat människorna i jordbruket utifrån ett ägar- och brukarperspektiv. Låt oss byta perspektiv för att säga något om de människor som utövat och utövar jordbruk som anställda. Historiskt sett är gränsen mellan bönder och lantarbetare stundtals otydlig i Sverige. Många småbönder kompletterade inkomsterna från sitt jordbruk genom att ta anställning som daglönare på större gårdar. En hel del lantarbetare strävade efter att så småningom kunna skaffa sig ett eget jordbruk. Unga bondsöner och döttrar tog arbete på andra gårdar under en period i livet. Ändå finns där en stor grupp vars hela yrkesliv har bestått av lönearbete i jordbruket.

1945 var ett märkesår i lantarbetarnas historia. Då upphörde den gamla avlöningsformen i svenskt jordbruk, statlönesystemet. Redan i slutet av trettioalet var emellertid endast hälften av lantarbetarna avlönade på stat, resten hade kontantlön. För arbetarrörelsens identitet, men även för svensken i gemen, är bilden av lantarbetaren, stataren, av stark symbolisk betydelse. Det vi kallar klassisk arbetarlitteratur är till största delen skildringar av landsbygden utifrån lantarbetarens villkor. Ivar Lo-Johansson, Moa Martinson, Jan Fridegård är några författarnamn. Genom spelfilm och dokumentärfotografi har bilder av statarens och statarhustruns vedermodor etsats fast på våra näthinor. Det flesta av dessa skildringar kom till i en tid då lantarbetaren var på väg bort ur historien.

I jordbruket fanns en rad anställda kvinnor, även om deras andel av arbetskraften kontinuerligt minskade. Många var i egenskap av hustrur till lantarbetare framför allt verksamma med mjölkningsarbete. Genom intervjuer och minnesmaterial vet vi också att kvinnor tog anställning som säsonsarbeterskor, inte minst i mo-

ment som länge var ofullständigt mekaniserade, som potatisodling och fodertäkt. Statistiken visar att ännu i slutet av femtioalet fanns det drygt 12 000 tillfälligt anställda kvinnor i jordbruket. Facket ägnade dessa kvinnor mycket liten uppmärksamhet. Agitation och medlemsvärkning riktade sig helt till män, och bara några få procent av medlemmarna i Lantarbetareförbundet var kvinnor. Kvinnornas arbete i jordbruket kännetecknades av en daglig vandring mellan jordbruksarbete och hushållsarbete, vilket säkert bidrog till att de inte uppfattades som "riktiga" arbetare.



*Anita Andersson var i mitten av 1990-talet en av Sveriges nya lantarbetare. Som avbytare i det uppländska jordbruket började hon sin arbetsdag klockan sex med att utfodra korna och mocka rent i båsen innan mjölkningen vidtog. Fotografen Marianne Lind följde henne i arbetet på Grundsta, Uppland.*

År 1945 fanns det 130 000 lantarbetare i Sverige, men antalet minskade drastiskt under femtio- och sextiotalen. År 1965 återstod endast 39 000, en siffra som 1990 hade sjunkit till 16 000.

En grupp som vuxit sig starkare från sextioalet är avbytarna. Organiserandet av en ordnad avbytarverksamhet, med syfte att ge den enskilda bondefamiljen en helg ledigt då och då, inleddes lokalt under sextioalet. År 1975 beslutade riksdagen att bygga ut en avbytarverksamhet i hela landet. Detta ledde till att kvinnoarbetskraften kom tillbaka, både till jordbruket och till Lantarbetareförbundet. I slutet av sjuttioalet var 40 procent av avbytarna kvinnor som raskt tog itu med att mjölka och mocka. Arbetsmiljön och det tunga slitet lämnade dock mycket i övrigt att önska. I slutet av nittioalet upphörde de statliga subventionerna och bönderna fick själva organisera avbytarverksamheten, något som ledde till att antalet anställda avbytare minskade.

\*

Människor och gårdar är alltjämt jordbrukets fundament. I mötet dem emellan blir jordbruket till, ett möte som resulterar i kött, mjölk och säd, men även i vardagsliv, förhoppningar och föreställningar.