

Det första jordbruket

NÅGOT SOM LIKNADE jordbruk fanns i Sydostasien, Mellersta Östern och Mellanamerika för 10 000–12 000 år sedan. Idén om att valla och slakta djur i stället för att jaga dem, och att peta ner såkorn och skörda i stället för att samla, nådde Skandinaviska halvön för minst 7 000 år sedan. Sedan tog det ett årtusende eller mera, innan människorna här själva började. Det är inte självklart att man börjar med jordbruk bara för att man har hört talas om det.

Den fundamentala frågan, varför jordbruket infördes till Skandinavien, måste betraktas ur det perspektivet. Först måste dock frågorna ”när?” och ”hur?” besvaras. Frågan ”när?” visar sig då behöva kompletteras med frågan ”om?” Att jordbruk av något slag bedrevs från 3900 f.Kr. är alla överens om. Forskningsdiskussionen handlar om huruvida jordbruk bedrevs redan före den tidpunkten.

DE BANDKERAMISKA BYARNA SÖDER OM ÖSTERSJÖN

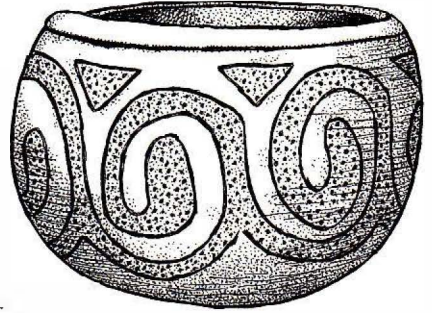
Under tiden 5500–5000 f.Kr. byggdes jordbruksbyar över den centraleuropeiska kontinenten från Ukraina i öster till Frankrike i väster. Alla dessa byar, liksom invånarnas livsmönster, var påtagligt likartade. De sammanfattas som den bandkeramiska kulturen.

Byarna bestod av vardera ett par stycken eller ett halvdussin hus. Husen var 6–7 meter breda och varierade från drygt 10 till närmare 50 meter i längd. De hade risflätade lerstrukna väggar och ryggåstak, som bars av kraftiga trebenta träbockar. Byarna låg i klungor som bestod av 10 till 20 byar. Inom byarna fanns hantverkare för lerkrukor, flintredskap och skinn, och man samarbetade om att bygga palissader runt byarna, som höll kreaturen inne och kreaturstjuvar ute. Benämningen ”byar” förefaller ha täckning. I byarna bodde flera tiotal människor fördelade på minst lika många hushåll som antalet hus.

Den bandkeramiska kulturen har fått sitt namn av de klot- eller halvklotformade, oglaserade och omålade lerkrukorna dekorerade med ristade eller instämplade band. I det äldsta skedet var



Skolästformade yxor från Skåne och karakteristiskt, kontinentalt bandkeramiskt lerkärl.



keramiken påfallande lika i alla byar över det vidsträckta utbredningsområdet. Senare skapades regionala stilar och lokala varianter. Karakteristiska redskap var flintskrapor, flinteggar, som sattes i träskaft och användes som skåror, samt knackstenar, slipstenar och malstenar. Ett värdighetstecken för de äldre männen, men också ett vapen, var de skolästformade stenyxorerna med skafthål.

Centraleuropas bästa odlingsjord är den lössjord som blåstes söderut under den senaste istiden och som bildar stora slätter med humusrik åkerjord. Nästan undantagslöst ligger de bandkeramiska byarna på sluttningarna ner mot floder och vattendrag inom lössjordsområdena. Pollenanalyser visar hur man hade betesmarker nedanför byarna mot vattnet och åkrar högre upp på torrare mark. Man odlade veteslagen enkorn och emmer, därtill korn och ärter, linser och lin. Nötkreatur var det dominerande husdjuret, får och getter var betydligt mindre vanliga, och grisar var sällsynta.

Grisarnas sällsynthet är, förutom pollenanalyserna, ett argument för att byarna var omgivna av ett öppet landskap. Hasselbuskar och dungar av lind hade lämnats kvar vid skogsröjningen. Grisarna hade inte mycket skog att gå och böka i.

Byinvånarna bedrev föga jakt. Djurbenen i avfallsgroparna utgörs till 80–95 procent av husdjursben. De samlade inte heller vilda växter. Endast hasselnötsskal finns bland de förkolnade växtresterna, som i övrigt består av kulturväxter och ogräs. Fisk förekom i kosten, i vilken utsträckning är svårt att beräkna. Benämningen ”jordbruksbyar” är passande.

Jordbrukslandskapet var effektivt skogsröjt. Det innehöll betesmarker och åkrar, som besåddes år efter år på samma plats. Ett växelbruk med säd och baljväxter, liksom användningen av kreatursgödsel, höll åkrarnas bärkraft uppe under många generationer.

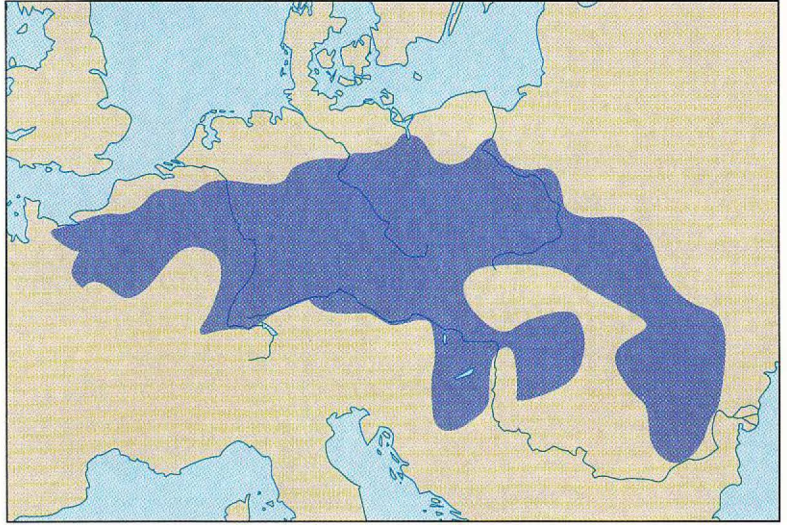
Dateringarna av de äldsta bandkeramiska byarna är påtagligt

Vårvinterfiske.
Tidigneolitikum.



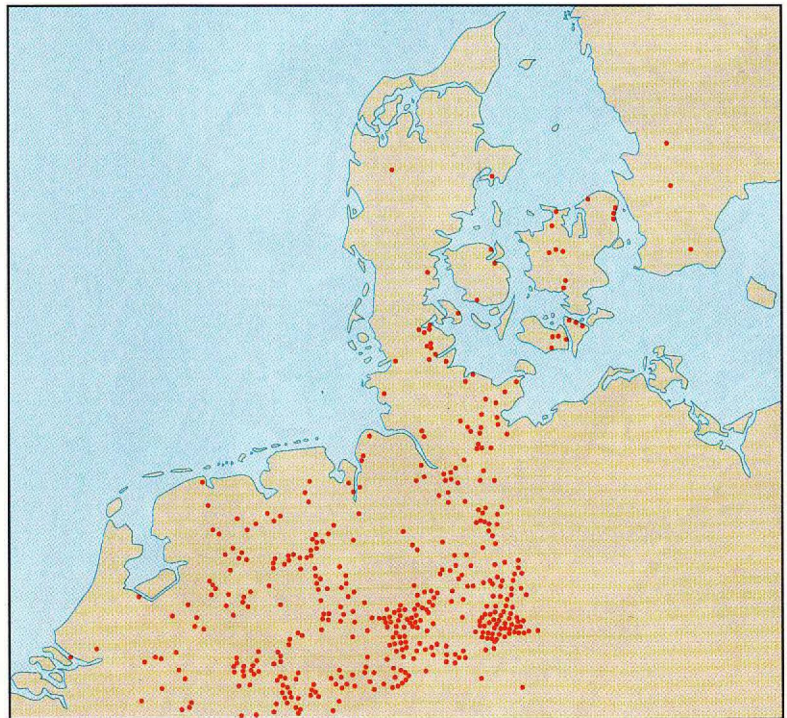


*Den bandkeramiska
kulturens utbredning
5000 f.Kr.*



lika över hela utbredningsområdet. Den vanligaste tanken i dag är att de första byarna anlades under loppet av en regelrätt invandring och kolonisation av Centraleuropa från tidigare etablerade jordbruksområden i sydöst. Förloppet skulle ha tagit 200-300 år som mest.

De nordligaste bandkeramiska byarna låg så långt norrut som



*Fynd av skolästforma-
de yxor (varje prick är
en yxa).*

den fruktbara lössjorden sträcker sig. Bara längs Oders dalgång låg de närmare Östersjön än 80–100 kilometer, men inte heller där låg de ända framme vid kusten. Runt södra Östersjön bodde jägare-samlare.

Rimligtvis hade jägare-samlarna i Skåne och eljest i södra delen av Skandinaviska halvön hört talas om jordbrukarna på kontinenten och om hur de levde. Hur många hade varit söderut och tittat på dem? Den bandkeramiska kulturens nordgräns var en kulturgräns, men människor iakttog varandra, träffades och samtalade kanske. Det arkeologiska belägget för detta är några fynd av skölstformade yxor i Skåne som är tillverkade av kontinentala bergarter. Föremål förflyttas i händerna på människor som träffas och byter. Om föremål förflyttades från kontinenten till Skåne, så gjorde rimligtvis också berättelser om det annorlunda levnadssättet jordbruk det.

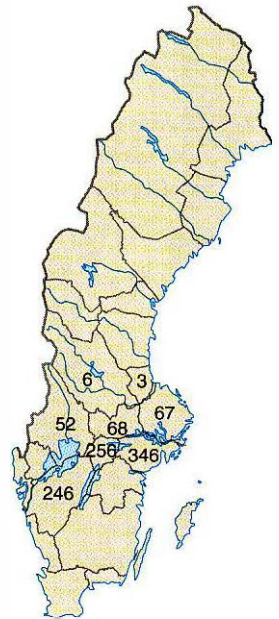
Emellertid, människorna i Sydsverige började inte bedriva jordbruk förrän väsentligen senare. Eller?

EN NY LIVSSTIL I SYDSVERIGE

Århundradet 3900–3800 f.Kr. är viktigt. Då uppkom i Sydsverige en ny livsstil som hade nära samband med införandet av jordbruket. Från Skåne i söder till Värmland, Västmanland och Uppland i norr finns från och med detta århundrade trattbägarkulturens föremålsvärld.

Trattbägarkulturen har fått namn efter halsens form på en av dess många olika lerkärlsformer, som också ofta har rika och varierade mönster. Andra karakteristiska föremål, som hittas tillsammans med trattbägarkeramiken, är mångkantiga stridsyxor och tunnackiga flintyxor. De förra är prestige- och statusföremål. De senare återkommer bland jordbrukets arbetsredskap på sidorna 133–135.

Trattbägarkulturens föremål är åter och åter funna som spår efter rituella handlingar. De förekommer i gravar, som lerkrukor med mat utsatta i myrar, som brända yxor och yxor nedlagda som offer. De förekommer också i samband med människoeffter och hanterandet av styckade människor. Människorna har inte bara haft samma slags föremål utan också använt dem på samma sätt i komplicerade sammanhang. De har handlat inom samma tradition. Det ligger nära till hands att uppfatta trattbägarkulturen som en avgränsad grupp människor till skillnad från andra grupper av



Fynd av tunnackiga yxor från tidigneolitikum och äldre mellan-neolitikum i landskapen kring trattbägar-kulturens nordgräns (antalet tunnackiga yxor).



Trattbägare och mångkantig stridsyx från tidigneoliticum.

människor. Begrepp som antagligen är fel, men i bästa fall säger något, är "stam", "folk" eller "etnisk grupp".

Trattbägarkulturens människor bodde i stolpburna hus och bedrev jordbruk. Deras föremål är funna tillsammans med ekofakterna efter det första årtusendet av jordbruk i Skandinavien. Avtryck av sädeskorn finns i trattbägarkeramiken, förkolnade sädeskorn ligger i avfallsgroparna intill husen, ben av kor, grisar och andra husdjur slänger omkring i avfallet och finns i de rituella offern till gudarna.

Det äldsta jordbruket tillhörde en livsstil som i dag inom arkeologin urskiljs som trattbägarkulturen. Snart efter 3900 f.Kr. fanns inga människor inom trattbägarkulturens utbredningsområde som inte hade anammat dess livsstil. En äldre livsstil, fiskare-jägaresamlarnas, hade försvunnit. Den fanns kvar i Dalarna och Gästrikland och norr därom, också på Åland, i Finland och i större delen av Norge.

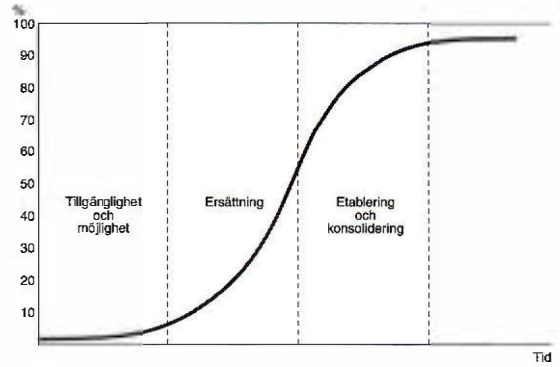
KOMPLEX FÖRÄNDRING

Spridningen av jordbruket till nya områden brukar beskrivas som en trestegsprocess. Beskrivningen är en behändig förenkling:

1. Tillgänglighet och möjlighet. Jordbruk är bekant för människorna i området, men de bedriver inte själva jordbruk.

2. Ersättning. Jordbruk börjar inta en märkbar andel av försörjningsekonomin.

3. Etablering och konsolidering. Jordbruket blir den dominerande källan för mat och andra nödvändigheter.

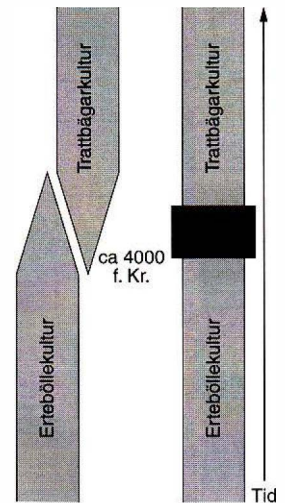


Trestegsmodell för jordbrukets införande. Procentskalan visar jordbrukets andel av hushållens försörjning.

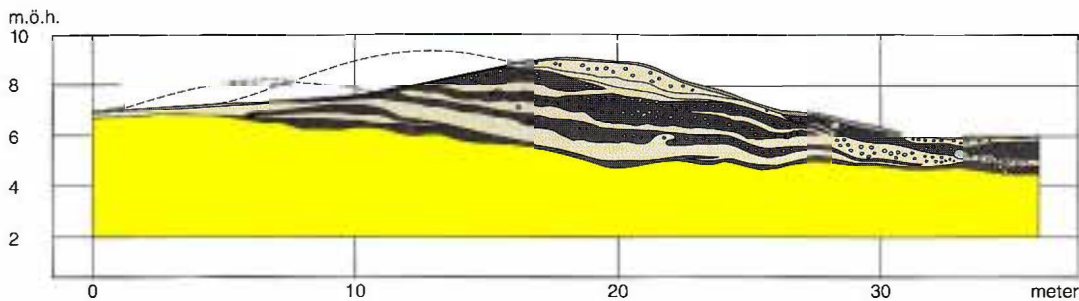
Trattbägarkulturens tid inledde uppenbarligen det andra stadiet. Det första stadiet hade då varat i minst ett årtusende. Den tidens arkeologiska kultur i sydligaste Sverige, i Skåne, Blekinge och södra Halland, har erhållit etiketten "erteböllekultur" efter en fyndplats på Jylland. Karakteristiska är tidens lerkrukor. De är mera tjockväggiga, brända vid en lägre temperatur, mindre varierade i formen och mera sparsamt mönstrade än trattbägarkulturens krukor. De båda sorterna keramik, som ganska lätt kan skiljas åt också som skärvor, utmärker en äldre respektive nyare livsstil i brytningskedet 3900–3800 f.Kr. Motsvarande förändring inträffade i norra Polen och Tyskland 500–600 år tidigare.

Det finns två uppfattningar om hur de två keramikstilarna och livsstilarna följer efter varandra i tiden. Ett ingående kritiskt dateringsarbete, med fyndplatser med bara erteböllekeramik å ena sidan och fyndplatser med bara trattbägarkeramik å den andra, visar att de förra finns fram till 3800 f.Kr., medan de senare börjar avlagras 3900 f.Kr. Den ena livsstilen skulle ha ersatt den andra på 50–100 år, med hänsyn tagen till C 14-metodens noggrannhet. Det rör sig om 2–3 generationer människor, som har fattat livsavgörande beslut. Om man emellertid tar fasta på fyndplatser, där båda sorterna keramik har avlagrats, och menar att det har skett samtidigt, så kan förändringen i livsstil uppfattas som en process, som har innefattat upp till tio, tolv generationer människor under 250–300 år. De kronologiska problemen är inte lösta.

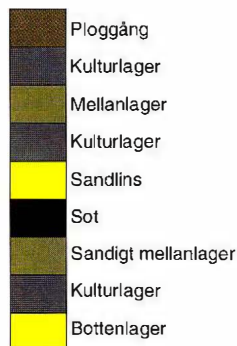
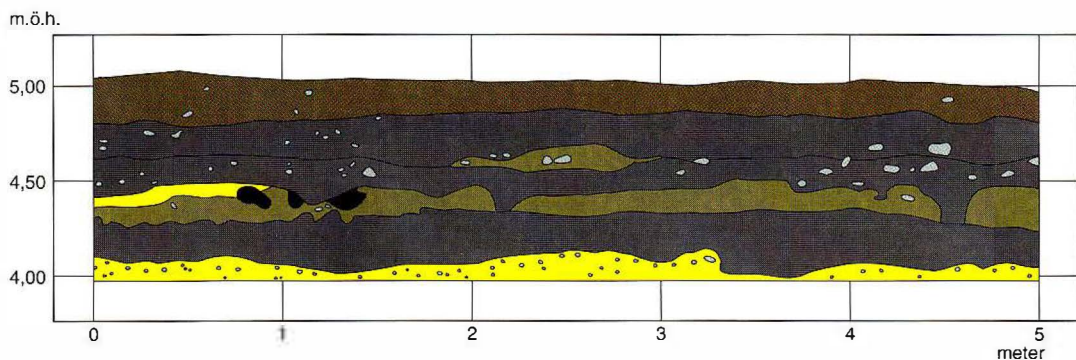
Speciellt den senare uppfattningens företrädare måste fråga sig, om den äldre livsstilens människor levde generation efter generation utan att ta efter den nya tidens påfund. Är jordbruksekofakter aldrig knutna till erteböllekulturens fyndplatser? Jo, på bästa tänkbara vis. I tre skånska erteböllekruskärvor finns avtryck av sädeskorn. Alla tre är funna på platser, där också trattbägarkruk-



Två alternativa modeller för hur jordbrukets livsmönster (trattbägarkulturen) efterföljde det äldre livsmönstret (erteböllekulturen): ett långvarigt gradvis ersättande respektive en kortvarig, men svårförståelig förändringstid.



Den komplexa lagerföljden vid Siretorp i Skåne har byggts upp av en flygsanddyn, som har vandrat stegvis mot höger. Lagren innehåller växelvis trattbägarkulturens och erteböllekulturens krukskärvor, och i de övre lagren finns gropkeramiska krukskärvor.

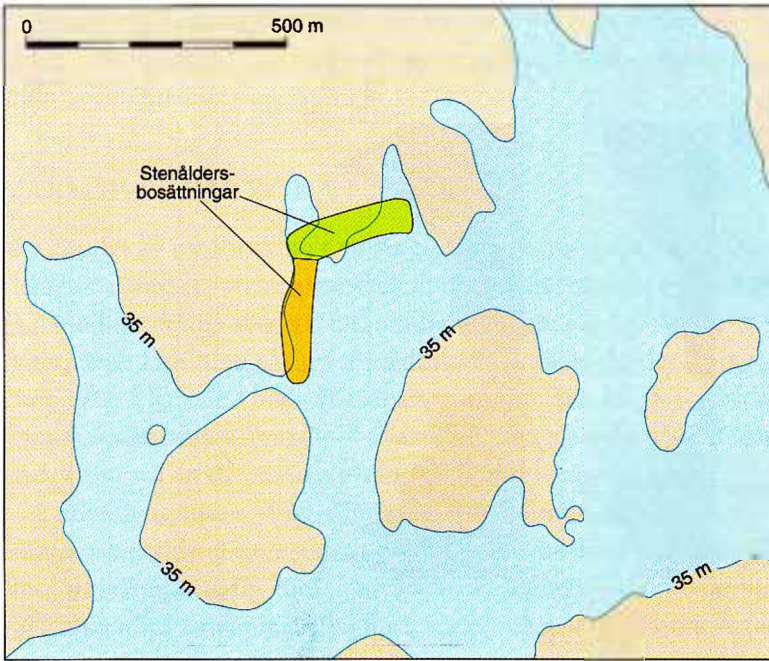


Kulturlagren vid Löd-desborg i Skåne med erteböllekulturens krukskärvor i botten och allt flera av trattbägarkulturens krukskärvor uppåt i lagerföljden.

skärvor har kastats bort, men olyckligtvis går det, på grund av fyndomständigheterna, inte att avgöra om erteböllekrukskärvorna har hamnat i avfallet före eller efter de första trattbägarskärvorna. På den lite problematiska blekingska fyndplatsen Siretorp kan det emellertid med viss sannolikhet visas att det omväxlande har bott människor som använde erteböllekeramik och människor som använde trattbägarkeramik.

Införandet av jordbruket till den sydligaste delen av Skandinaviska halvön framstår som en komplex, ännu inte klagjord process. Människor har under några generationer i olika utsträckning tagit till sig nya påfund och ändrat livsstil.

I Mellansverige var processen till synes rätlinjigare. Fyndplatser med trattbägarkulturens materiella kultur, som i Mellansverige är påtagligt lik den sydsvenska, och ekofakter av kulturväxter och husdjur ligger i samma terräng som den äldre fiskare-jägare-samlaretraditionens fyndplatser. Kontrasten i materiell kultur, ritual och livsstil är stor. Det kan på allvar diskuteras, om männi-



Vid Pärälängsberget i Södermanland ligger en tidigneolitisk boplatz (grön) intill en mesolitisk (orange) på samma höjd över havet. Tidsskillnaden förefaller vara mycket liten.

skor från Sydsverige har flyttat till Mellansverige och haft med sig sina livsideal, inklusive kor, grisar och såkorn. Någon tidsskillnad mellan trattbägarkulturens äldsta fyndplatser i Skåne och Mellansverige kan emellertid inte påvisas.

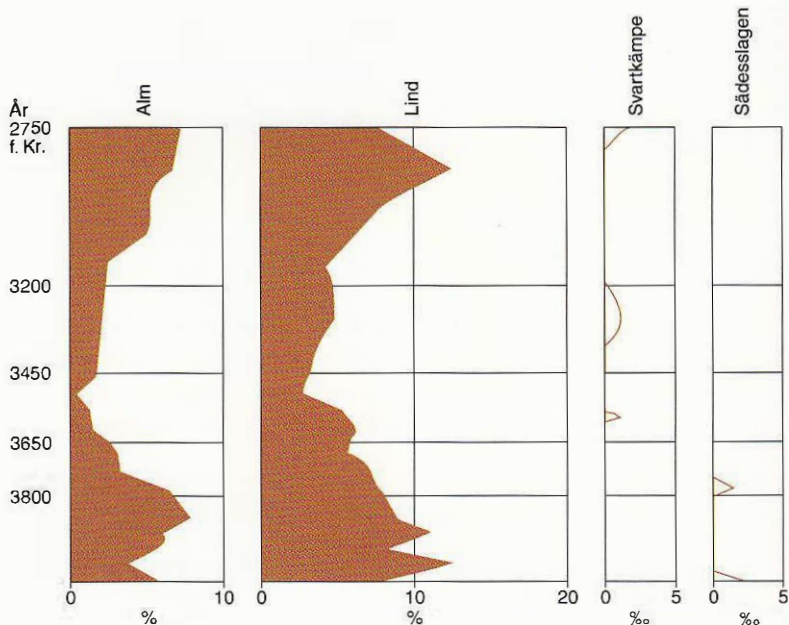
JORDBRUK FÖRE JORDBRUKET

Det mesta tyder i dag på att jordbruket infördes som en del av ett helt, som ett paket som kan sammanfattas som trattbägarkulturen 3900 f.Kr. Detta skulle gälla Sydsverige till och med områdena runt Vänern och Mälaren i norr. Arkeologiska fynd, som pekar mot något annat, finns knappast. Vad säger pollenanalyserna?

Från Skåne, Östergötland och, måhända överraskande, Torne-dalen finns pollendiagram, som innehåller enstaka pollenkorn av sädeslagen och några olika ogräs från årtusendet 5000–4000 f.Kr. I något fall är de kombinerade med förändringar i pollenregnet som skulle kunna tyda på skogsröjning och användning av eld. Dessa diagram har blivit omdiskuterade.

Många felkällor är tänkbara. C 14-dateringarna kan vara fel. Det äldsta jordbruket orsakade ju att gammal brunjord spolades ut i sjöarna. Att datera sediment i sjöar med kalkhaltigt vatten är också problematiskt. Skogsröjningarna och bränderna kan vara

Pollendiagram från
Bjärsjöholmssjön i
Skåne med pollenkorn
av sädeslagen före
tidigneolitisk tid.



skogsbränder, igångsatta med syftet att skapa kalytor med slyppslag som skulle locka till sig för jägarna lättåtkomliga älgar och hjortar. Pollenkornen av sädeslagen är inte alltid enkla att skilja från pollenkornen av vilda gräs, och ogräs kan växa vilt, till exempel utefter stränder. Enstaka pollenkorn kan också flyga långt med vinden, tiotals eller hundratals mil bort ifrån växtplatserna.



Pollenkorn av vete.
Originalstorleken är
mindre än 0,05 mm.

Antalet pollendiagram med spår av jordbruk före 4000 f.Kr. är emellertid växande. Saken låter sig inte alltid bortförklaras. Diskussionen fortsätter.

VARFÖR BÖRJA BÖKA I JORDEN?

Införandet av jordbruket är en långdragen historia från början av det första stadiet i trestegsmodellen, tills jordbruket är etablerat i och med det tredje steget. Det handlar om mera än ett årtusende. Alternativt kan man säga, att jordbruket infördes under kort tid runt 3900 f.Kr. Med båda synsätten, som inte är inbördes oförenliga, återstår frågan "varför?" Svaret får sökas i ett långsamt skeende fram till en dramatisk förändring under kort tid.

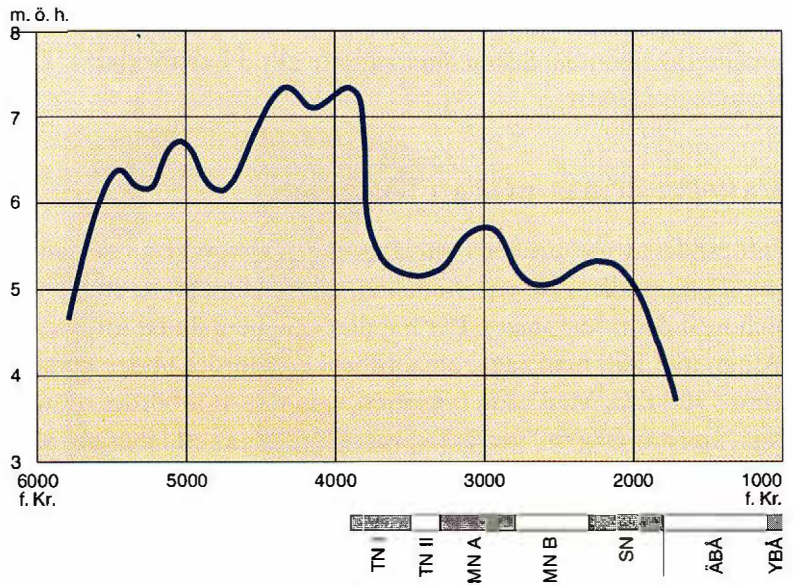
Under årtusendet 5000–4000 f.Kr. förändrades fiskare-jägare-samlaresamhällena runt södra Östersjön. Människorna började bo flera tillsammans året runt. I utvalda, ekologiskt produktiva miljöer, såsom vid åmynningar, lagunstränder och grunda fjärdar, levde de i större grupper av en varierad kost, som först och främst hämtades ur havet: fisk, musslor, fågel, ägg, säl, småval. Kosten kunde under året varieras och utökas med jakt på hjort och vildsvin och insamling av rotknölar, späda blad, bär, nötter och svamp. Det fanns inget skäl att börja med jordbruk. Man lät andra kröka ryggen och böka i jorden.

Etnografiskt studerade samhällen med och utan keramik ordnade efter graden av bofasthet

Graden av bofasthet	Antal studerade samhällen	Antal (procent) som använder keramik
Rörliga	22	0 (0)
Mindre rörliga	27	3 (11)
Nästan bofasta	21	15 (71)
Helt bofasta	11	8 (73)

Grupperna av människor bodde emellertid tätt utefter kusten och vid de stora insjöarna. Det uppstod ett behov av att sätta upp gränser mot andra och stärka gruppkänslan. Man dekorerade sina kläder, kroppar och föremål på grupp-specifika sätt. Förfädernas gravar anlades bakom hyddorna, och man utförde gemensamma ceremonier vid gravläggningarna. Ledarpositioner uppkom inom grupperna. Ledarna hanterade exotiska, prestigefyllda föremål, som med långväga bytesförbindelse hade kommit dem i händerna, till exempel de skolästformade yxorna.

Havsstrandens förskjutning i höjddled i Blekinge i förhållande till den nutida havsytan. Den stora förändringen kring tidig-neoliticums början orsakades av en klimaförsämring.



En process mot mera uppdelade, ojämlika och komplexa samhällen tycks ha varit på väg bland fiskare-jägare-samlarna. Konflikter och våld förekom. De begravda människornas skelett har ibland pilar och spjutspetsar sittande i kropparna. Det var ett årtusende av förändringar, motsättningar och stress inom samhällena. Byggs det upp en situation, som fick sin lösning, eller utlösning, i omvandlingen till trattbägarkulturen? Vad var det i så fall som gav knuffen?

En tillfällig svängning i klimatet inträffade 4000–3800 f. Kr. Det blev aningen kallare. Havsytan sjönk något, då polarisarna växte till. Vattnet blev lite kallare och lite mindre salt. Det kan diskuteras, om detta ledde till en kris för de musselsamlare, fiskande och säljagande människorna, som fick dem att se sig om efter en annan försörjningskälla. Det är en slagkraftig tanke att de i en sådan krissituation började med jordbruk. Mig tycks tanken vara alltför enkel.

Fiskare-jägare-samlarna kände till jordbruket. De bytte föremål med jordbrukare på kontinenten. De kopierade själva en del av deras föremål, till exempel lerkrukorna. Deras gravläggningsceremonier och rituella offerhandlingar liknade de kontinentala jordbrukarnas. Kan några sädeskärvar, killingar och griskultingar ha ingått i bytandet? Kan några kvinnor med såkorn i en påse ha gjort det? Tänkvärda tankar, som lämnar frågan öppen, varför man inte började med jordbruk tidigare.

Det gör också de tankar som tar sin utgångspunkt i uppkomsten av ett ojämnt samhälle med personer i ledande ställningar. Dessa kan i brist på bättre kallas ”hövdingar”. I lågtekniska samhällen upprätthåller hövdingarna sin prestige och sitt ledarskap genom att vara den som ger ut mest gåvor. Han (hon?) är också den som får mest gåvor, men det är att ge som är det viktiga. Under ceremoniella former ger hövdingen gåvor i form av stora, för hela gruppen gemensamma fester. Det kan diskuteras, om jordbruket infördes av hövdingar, som ville ordna fester med helstekta grisar och öl.

Idéerna om jordbrukets införande spänner från ekologiska kriser till grislest. Gemensamt för den moderna arkeologins diskussioner av saken är att den ser införandet av jordbruket som ett samhällsfenomen, en förändring av livsstil, inte som en isolerad ekonomisk förändring och inte nödvändigtvis som en förändring till något självklart bättre.

LITTERATUR

Litteraturen om det första jordbrukets uppkomst och spridning är obegränsat stor (Fagan 1992, Gebaur & Price 1992, Rowley-Conwy 1995). Trestegsmodellen är ett försök att skaffa överblick över det komplexa skeendet (Zvelebil & Rowley-Conwy 1984).

Debatten om jordbrukets införande i södra Östersjöområdet fyller likaledes spaltkilometer i facktidsskrifterna (Jennbert 1985, Madsen 1986, Welinder 1991).

Av det senmesolitiska samhället i södra Östersjöområdet finns en utmärkt sammanfattande beskrivning (Larsson, L. 1990). Trattbägarkulturen i Mellansverige får däremot studeras i spridda artiklar med lokal giltighet (Wigforss 1992, Apel m.fl. 1995, Kilstedt 1996).

Kartan över fynd av tunnackiga yxor är ett kompilat ur litteraturen (Oldeberg 1952, Welinder 1985).

Kring förekomsten av jordbruk före trattbägarkulturen har förts mycken kontroversiell diskussion, och saken är ingalunda klargjord (Göransson 1995).