

Ståndspersonerna och storjordbruken

SAMHÄLLET I SOCIALT och ekonomiskt hänseende översta skikt utgjordes av ståndspersonerna. En viktig grupp var adeln, vars företrädare ännu i början av 1700-talet ensamma hade rätten att äga den skattebefriade frälsejorden och ta upp räntan från bönderna som brukade den. Långtifrån alla adelsmän var jordägare. I praktiken var i början av 1700-talet statliga anställningar som officer eller ämbetsman oftast viktigare som inkomstkälla än egen jord för adeln liksom för andra ståndspersoner. Adeln hade företräde till högre statliga tjänster.

Även de statligt anställda – adliga eller ej – fick till stor del sina inkomster i form av jordräntor, i den mån de var inlemmade i indelningsverket. Kronofogden i Västernärkes fögderi hade till exempel i lön räntorna från 18 bondebrukade jordebokshemman om sammanlagt 14 1/4 mantal. Häradsskrivaren i samma fögderi hade

I dag skulle kanske denna scen uppfattas som ett stycke politisk propaganda; några arbetar medan andra intar en måltid i det gröna, uppspassade av tjänstefolk.

På 1700-talet sågs det snarare som något naturligt att den stora massan arbetade, medan andra levde av överskottet.



räntorna från 14 jordebokshemman om $7 \frac{5}{8}$ mantal. Hemmansklyvningen hade gått ganska långt i Närke. Varje jordebokshemman bestod därför som regel av flera brukningsgårdar. Uppskattningsvis var det på 1780-talet 40 respektive 25 brukningsgårdar som erlade sin ränta till fogden och häradsskrivaren. Förutom dessa jordränteinkomster fick både officeren och den civile tjänstemannen en stor gård, ett *boställe*, att bebo och bruka.

Även prästernas avlöning var reglerad på liknande sätt. Prästerna hade boställen (prästgårdar och komministerboställen) och hade dessutom rätt till olika avgifter från sina församlingsbor.



Tiondet lämnas hos prästen. Även om ordet tionde levde kvar, var det inte längre som på medeltiden fråga om en tiondel av produktionen, utan mycket mindre.

Gemensamt för ståndspersonerna på landsbygden var alltså att de var jordräntemottagare. De levde med andra ord huvudsakligen av det överskott som producerades av bönderna.

Ståndspersonernas andel av befolkningen

Den svenska adelns befolkningsandel var vid mitten av 1700-talet en halv procent. På den europeiska kontinenten var motsvarande andel vanligtvis större; i till exempel Frankrike uppgick adeln till 2 procent av folkmängden. I de övriga nordiska länderna var andelen adel dock ännu lägre än i Sverige. Det gällde även Danmark, där de enskilda adelsmännen ofta hade mycket stora jordegodommar.

Prästerna och deras familjer utgjorde i Sverige en knapp procent

av befolkningen. Ofrälse ståndspersoner, det vill säga ståndspersoner utom adel och präster, uppgick till ytterligare cirka 2 procent. Totalt motsvarade alltså ståndspersonerna med familjer ungefär 3,5 procent av den svenska folkmängden vid 1700-talets mitt.

Adeln var ojämnt fördelad över landet. Störst andel av befolkningen utgjorde den i Stockholm. Många ståndspersoner som var bosatta i staden ägde jord på landsbygden utanför. Även länen närmast Stockholm (Stockholms och Södermanlands län) hade hög andel adel. I dessa län fanns även mycket frälsejord.

I norra Götaland (Östergötlands, Jönköpings och Skaraborgs län) hade adeln en ungefär lika stor befolkningsandel som länen kring Stockholm, men var fattigare på jord. I Skåne och delvis Halland påminde adelns ställning om den i Danmark. Adeln var här relativt fåtalig, men mycket rik på jord.

Adeln var, liksom frälsejorden, av obetydlig storlek norr om den biologiska och etnologiska ”norrlandsgränsen” från norra Dalsland till Dalälvens mynning på gränsen mellan Gästrikland och Uppland. Bofast adel saknades således nästan helt i Norrland, Dalarna och norra Värmland, men även på Gotland.

Den indelta militära och civila personalen hade en jämnare spridning över landet än den jordägande adeln, och i ännu högre grad gällde detta prästerskapet. Det förekom att officerare arrenderade ut sina boställen till bönder och bodde på annat håll, men prästerna levde nästan utan undantag i sina församlingar. I många avsides liggande socknar var prästerna därför de enda ståndspersonerna.

FRÄLSEJORDEN OCH GODSEN

Av frälsejorden fanns två huvudkategorier: ypperligt och allmänt frälse. Det *ypperliga frälset* kännetecknades av nästan total frihet från skatter på jorden. Denna del av frälsejorden bestod först och främst av *säterier*. Där bodde adelsmännen med sina stora hushåll.

Förutsättningen för att en gård skulle få räknas som säteri var i slutet av 1600-talet att den ägdes av adel, att dess jord hölls i god hävd och – det avgörande kriteriet – att den var ståndsmässigt bebyggd. Säteriets byggnader måste alltså till storlek och karaktär klart avvika från bondebebyggelsen. Under 1600-talet hade bland annat den oskrivna regeln uppstått att mangårdsbyggnaderna på säterierna skulle ha så kallat säteritak: ett från alla sidor avsmalnande tak som delades i en över- och en underdel av ett



Säteriet Lindholmen.
Utsnitt ur karta från
1700-talets första hälft.

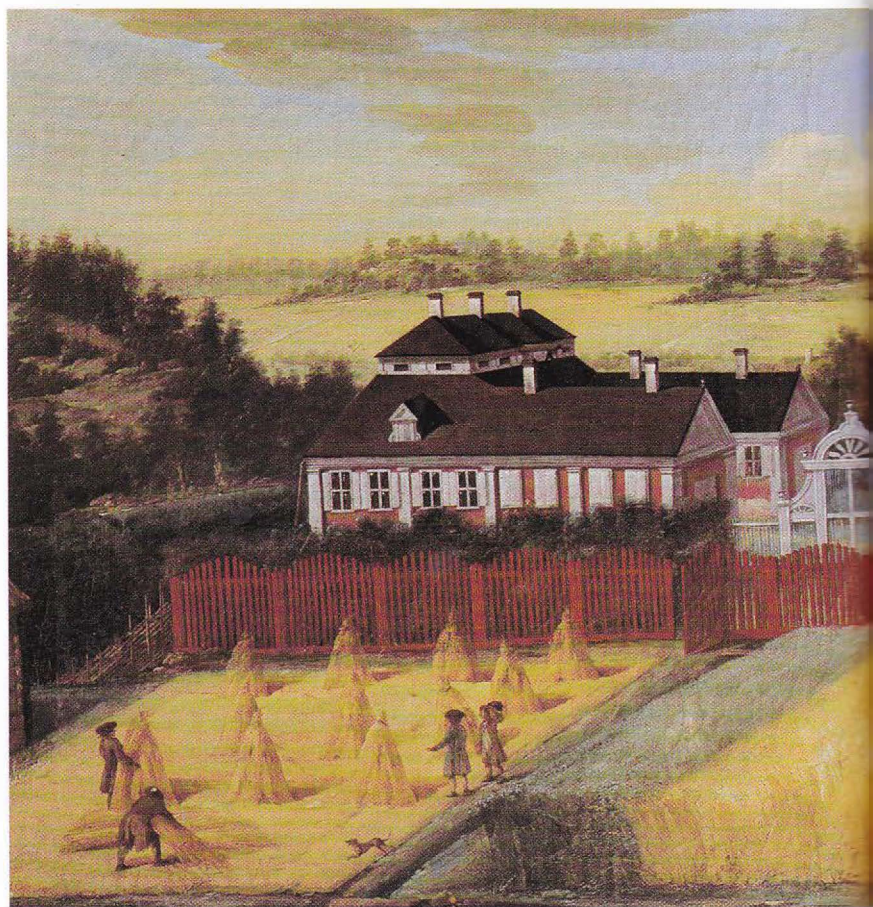
inskjutet, lodrätt mellanparti som ibland var fönsterförsatt.

Kravet på kostnadskrävande, ”ståndsmässig” bebyggelse hade börjat ställas av kronan för att begränsa antalet säterier. Dessas fullständiga frihet från beskattning lockade nämligen adeln att förklara så många som möjligt av sina gårdar för säterier. Kontrollen av att säterierna verkligen uppfyllde de stipulerade kraven ifråga om hävd och bebyggelse blev dock verkligt effektiv först på 1680-talet. De härvid gjorda inspektionerna ledde till en rad indragningar av säterirättigheter.

Därefter blev säterifriheten varaktigt knuten till vissa fastigheter, något som på samma gång innebar att nybildningen av säterier förbjöds. Men det kunde även i fortsättningen förekomma att adelsmän genom byte med kronan flyttade säterirättigheter från en gård till en annan. Liksom fallet var med övriga frälsehemman förblev säteriernas antal från 1700-talets början därför stabilt.

Nästan 20 procent av frälsejorden eller 6 procent av det totala

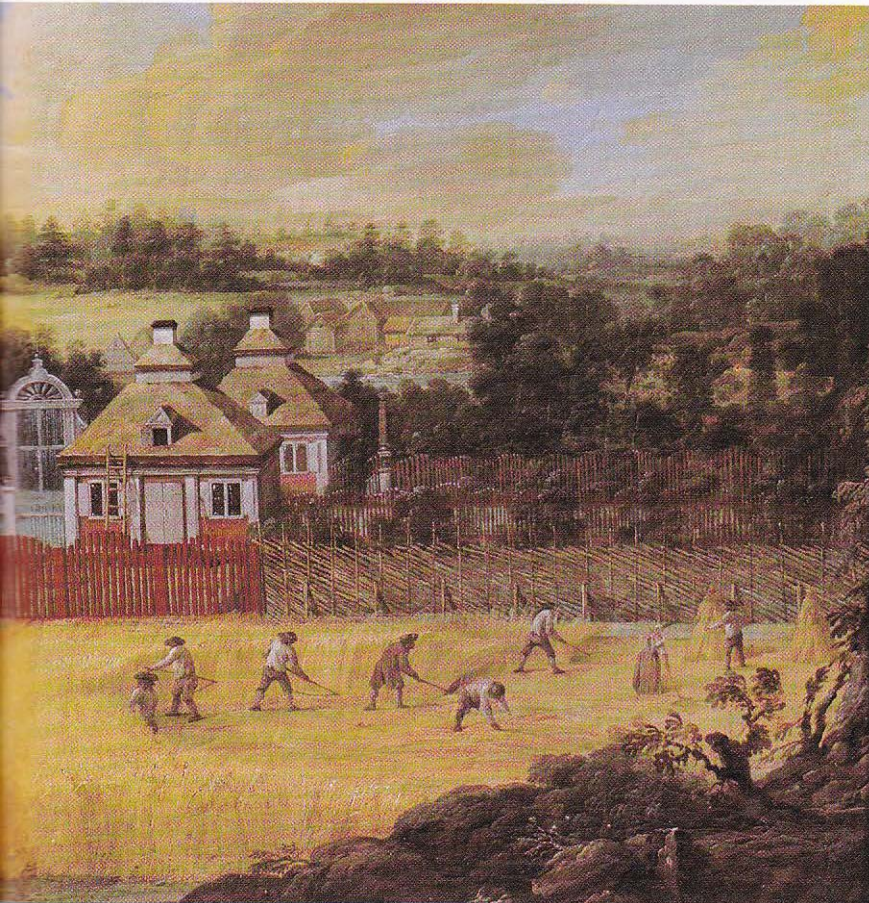
Skördearbete utanför
säteriet Christineholm
i Södermanland år
1750. Vi ser här säte-
riet från söder medan
huvudingången vetter
mot öster till höger i
bilden.



mantalet var från 1700-talets början säteri. Säteriernas andel av mantalet var därmed, trots reduktionen, i ungefär samma storleksordning som den varit vid mitten av 1600-talet. Reduktionen hade alltså drabbat adelns säterirättigheter förhållandevis mildt. Indragningarna efter 1680 motsvarade av allt att döma nätt och jämnt säterier som hade tillkommit under perioden 1650–1680.

Över riksmedeltalet i fråga om säteriernas andel av jorden låg framför allt Stockholms och Södermanlands län – 14 respektive 11 procent av allt mantal var där säteri – medan andelen säterier i Skånelänen var mindre, trots att dessa län i övrigt hade stora frälsejordar.

Några få procent av säterierna ägdes i början av 1700-talet av ofrälse ståndspersoner, men detta krävde (åtminstone i princip) kungligt specialtillstånd. Först 1723 tilläts i allmän lagstiftning sådana undantag från adelns monopol på äganderätten till säterierna. Däremot var det sedan 1680 talet åter tillåtet att ha säteri-



er utarrenderade till bönder och andra ofrälse, efter en tillfällig skärpning av lagstiftningen under reduktionens inledande fas.

Till det ypperliga frälset räknades också *rå- och rörshemmanen*, det vill säga huvudsakligen bondebrukade hemman som låg i samma by som det säteri varunder de löd. I de från Danmark erövrade sydsvenska landskapen fortsatte man att tillämpa en dansk regel som innebar att skattefriheten utsträcktes till alla bondehemman som låg i samma socken som säteriet. Hemmanen ifråga kallades *insocknehemman*.

För landet som helhet inskränkte sig rå- och rörs- och insocknehemmanen till drygt 10 procent av frälsemantalet eller 4 procent av allt mantal. Fördelningen var dock ojämn mellan länen. Skånelänen och Halland med sina gentemot adeln mer frikostiga regler hade betydligt mer av denna jordkategori än övriga Sverige. Därför var andelen ypperligt frälse i Skånelänen stor, fast andelen säterier var ganska måttlig.

Större delen av frälsejorden – 70 procent av frälsemantalet eller 23 procent av Sveriges totala mantal – utgjordes av *allmän frälsejord* (i de före detta danska landskapen: *utsocknehemman*). Från dessa hemman, som i allmänhet var bondebrukade, betalades viss skatt till kronan. Denna beskattning motsvarade dock endast en liten del av vad som togs ut från skatte- och kronohemmanen. Huvuddelen av frälseböndernas jordräntor gick alltså till frälsejordsägarna.

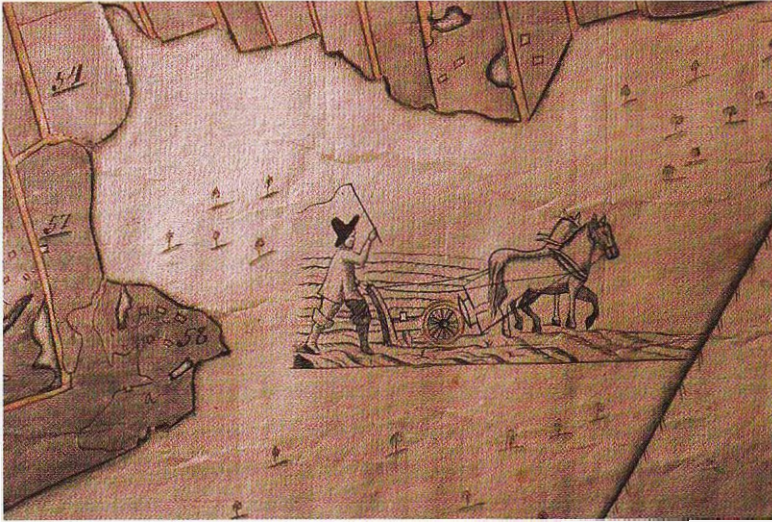
Säterierna var som regel kärnor i godsbildningar. Ett säteri med underlydande bondebrukade gårdar utgjorde tillsammans ett *gods*, där säteriet var huvudgård. Det fanns också frälsehemman som inte var underställda säterier (ströfrälse), liksom det fanns enstaka säterier utan underlydande gårdar.

SÄTERIDRIFTEN

I början av 1700-talet var det regel att arbetet på sätesgårdarnas jordar huvudsakligen utfördes av arbetskraft från de underlydande frälsebondgårdarna.

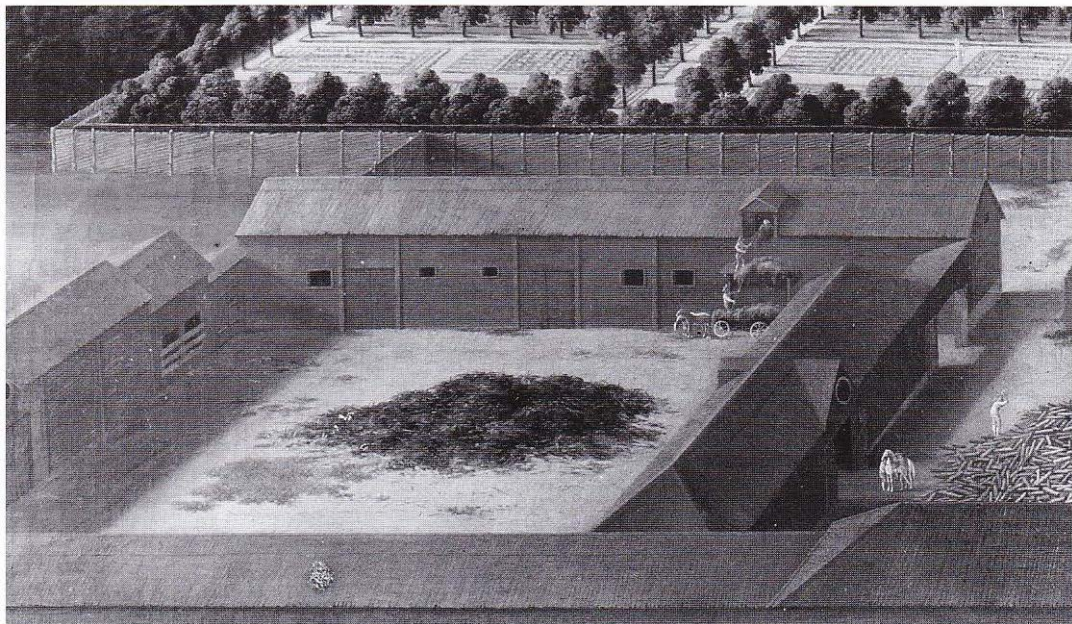
Frälseböndernas dragdjur och redskap användes till att bearbeta både huvudgårdens åkrar och den jord bönderna brukade för egen del. På så sätt avlastades huvudgården från investeringar och underhåll av driftskapital för åkerbruket. Säteriet behövde alltså hålla färre dragdjur, plogar och harvar än vad som krävdes för att bruka dess åkrar.

Säterier fanns av alla storlekar, från vad som motsvarade stora bondgårdar med några få torpare till mycket stora enheter med över hundratalet underlydande bondgårdar. Ett exempel på hur säteribebyggelse kunde se ut vid sekelskiftet mellan 1600- och 1700-tal finner vi i Johannishus i Blekinge. Säteriet Johannishus var sedan 1600-talets senare del kärnan i ett storgods – Blekinges särklassigt största, och mycket stort även på riksplenet – som i början av 1700-talet hade över 100 underlydande bönder.



Årjning med hjulårder på karta över Johannishus i början av 1700-talet. Som regel användes i Blekinge årder utan hjul. Möjligen är hjulårdret ett redskap som ägaren till herrgården velat införa.

På Johannishus fanns då en 26 meter lång och 9 meter bred tvåvånings mangårdsbyggnad. I detta hus fanns två stora salar, elva kammare och ett kök. Den sammanlagda golvytan i de två våningarna (med ledning av yttermåtten och således bortsett från väggar med mera) var omkring 450 m². Ekonomibygnaderna – en stor lada med två logar, tre fähus med höskullar och ett stall med foderlada – mätte på bottenplanet sammanlagt närmare 1 400 m². Såväl mangårds- som ekonomibygnader mätte ungefär tio gånger så mycket som motsvarande byggnader på en normal bondgård på godset. Till detta kom på herrgården ytterligare två sammanbyggda hus som på bottenplanet innehöll kök, bagarstuga, brygg-hus, dräng- och badstuga och två kamrar, och på övervåningen spannmålsloft och kölna (torkanläggning för lin och malt). Golvytan i dessa hus motsvarade mangårdsbyggnadens.



Herrgårdsladugård, troligen på Stora Väsby i nuvarande Upplands-Väsby, norr om Stockholm.

Huvudgårdsjordarna

Till säterierna hörde jordar där jordbruket bedrevs direkt under den adlige ägaren. I fråga om storleken på dessa huvudgårdsjordar fanns stora regionala variationer. Mest jord per säteri fanns i Skåne efter kraftiga utvidgningar av huvudgårdsjordarna på 1500- och 1600-talen. En undersökning baserad på källmaterial från 1680-talet, som omfattar de flesta av landskapets säterier, tyder på att man genomsnittligt årligen besådde nästan 50 hektar per säteri. Eftersom tresåde torde ha varit det vanligaste trädessystemet, bör den totala åkerarealen ha varit i runda tal 70 hektar. Uppgifter från östra Mellansveriges och Västergötlands slätt- och övergångsbygder från 1700-talets mitt och senare hälft tyder på besådda arealer på säterierna på i genomsnitt mellan 25 och 30 hektar. Beroende på trädessystemet – tvåsåde i Östsverige, men mer blandat i Västergötland – var den totala åkerarealen 50–100 procent större.

I skogsbygdspräglade områden var säteriernas besådda arealer betydligt mindre än i slätt- och mellanbygderna. Säterierna i en socken på gränsen mellan Södermanland och Östergötland besådde omkring år 1700 ungefär 7,5 hektar. Här dominerade tvåsådet, så den totala åkerarealen var dubbelt så stor. I Älvsborgs och Skaraborgs skogsbygder besåddes omkring 1780 cirka 8 hektar per säteri.

Med moderna mått var de jordar som tillhörde 1700-talets säterier i de flesta fall inte särskilt stora. Genomsnittstorleken för jordbruksföretagens åkerinnehav ligger i dag vid 33 hektar, i vissa län över 50 hektar.

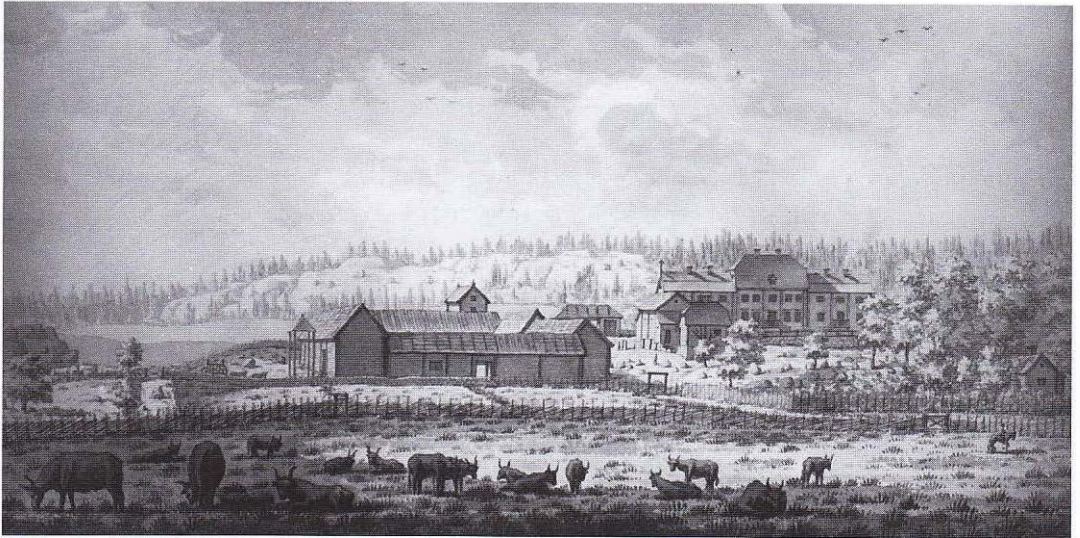
De besådda arealerna per säteri visar sig ofta vara ungefär tre till fyra gånger så stora som genomsnittliga bondgårdar från samma region. Exakta jämförelser i fråga om produktionskapacitet mellan bondgård och säteri är dock svåra att göra. Många säterier låg i bygder av övergångskaraktär, och deras överskottsproduktion tycks ofta ha varit mer allsidigt inriktad än de flesta bondgårdars.

Kreatursskötseln

Av allt att döma var säteriernas överlägsenhet gentemot bondgårdarna större ifråga om kreatursantal än i fråga om åkerareal. Mjolk- och köttprodukter hade högre värde i förhållande till sin vikt än spannmål och lönade sig därför att frakta längre sträckor. Levande kreatur, som gick själva, var särskilt lätttransporterade. Animaliska produkter hade därför som regel en säkrare och mer regelbunden avsättning till gott pris än spannmålen, som ofta fluktuerade starkt i värde. Detta förhållande var ännu mera påtagligt längre bak i tiden än på 1700-talet.

Ända sedan medeltiden hade adeln därför fäst särskild vikt vid tillgången på ängs- och betesmarker, och även vid 1600-talets säterianläggningar förbehöll sig adeln för säteridriftens räkning de största och bästa gräsmarkerna på frälsejorden. På huvudgården Ulvsunda i Stockholms län bärgades till exempel vid mitten av 1700-talet åtta gånger mer hö än genomsnittet för de underlydande landbogårdarna, medan utsädet var fem gånger så stort. På godset Björkvik i Östergötland bärgades vid huvudgården 13 gånger så mycket hö som på varje landbogård, medan utsädet var knappt dubbelt så stort.

Eftersom frälsebönderna till stor del använde sina egna dragdjur och redskap då de brukade huvudgårdens åkrar, kunde man på huvudgårdarna använda en relativt stor del av de egna foderresurserna till animalisk produktion i form av mjolkprodukter och slaktdjur. Animalieproduktionens stora betydelse märks i säteriernas kreatursstockar, där korna ofta har en mer framträdande roll än hos bönderna. Vid säteriet Lövstad i norra Östergötland fanns till exempel år 1702 12 hästar, 11 oxar, 2 tjurar, 34 kor, 31 ungnöt, 20 får och cirka 15 svin med smågrisar. På de två säterier som



På herrgårdarna fanns vanligen större och mer välgödda djur än hos bönderna. ●oxar utanför Ryda kungsgård i Uppland.

ingick i Johannishus gods i Blekinge fanns år 1701 21 oxar och stutar, 64 kor och 17 kvigor, medan antalet hästar i detta fall är okänt.

Förutom att man relativt sett hade fler kor på säterierna än på bondgårdarna, är det troligt att kornas mjölkavkastning var högre på säterierna. Detta till följd av bättre utfodring och ofta mer högavkastande kreatursraser. De av allt att döma mycket välskötta korna på säteriet Johannishus i Blekinge mjölkade omkring 1 000 kilo per år, vilket var över 60 procent mer än den sannolika mjölmängden per ko hos allmogen. På säteriet hade sedan 1600-talet skett avelsarbete genom import av större och mer högmjolkande boskap. Vi vet dock inte hur vanligt det var med så höga avkastningssiffror vid den tidens säterier.

Den animaliska produktionen var alltså betydande på godsens huvudgårdar. Särskilt i de södra och västra delarna av landet var köttdjur och mjölkproduktion en mycket viktig inkomstkälla. I Skåne var rätten att sälja gödda "stalloxar" förbehållen adeln sedan den danska tiden.

SÄTERIERNAS ARBETSKRAFT OCH ARBETSORGANISATION

Säteriernas huvudsakliga arbetskraft bestod i början av 1700-talet av frälsebönder och torpare. Dessutom fanns helårsanställd personal som drängar och pigor, ibland trädgårdsmästare och de ja (kvinna som förestod ladugården, framför allt mjölkningen). Åt-

minstone på stora och medelstora gods fanns vanligen en inspektor, ibland kompletterad med en rättare, som ledde och övervakade arbetet.

Säteriernas storlek varierade starkt. Detta ägde sin motsvarighet i personalstyrkan, som kunde skilja mycket mellan olika säterier. Hur många bönder och torpare som fanns på ett medelstort gods är svårt att ange, dels på grund av brist på forskning, dels med hänsyn till de stora regionala variationerna.

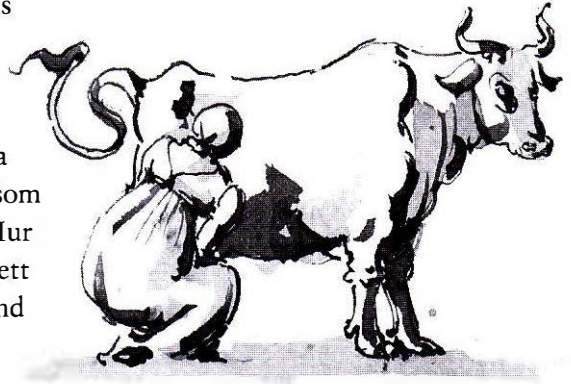
Vi vet att ett säteri som Äsplunda i Närke, som vid 1700-talets mitt hade 66 landbönder och 8 torpare, liksom Sjö i Uppland, med sina 63 landbor och 20 torpare, av sin samtid sågs som stora och betydande gods. Även Ljung i Östergötland med 53 bönder och 30 torpare och Rydboholm i Uppland med 46 bönder och 5 torpare betraktades som storgods. Alla dessa gods ägdes vid mitten av 1700-talet av högadel. Åtminstone tre av dem har herrgårdsbyggnader av sådan storlek och sådana proportioner att de brukar kallas slott.

I andra ändan av skalan befann sig det lilla godset Taxnäs i Uppland. På detta gods fanns inga landbönder, utan den lilla huvudgården brukades vid mitten av 1700-talet med tre torpare, en eller två drängar och två till fyra pigor. Godset bytte ofta ägare, som var omväxlande adliga och borgerliga.

Ett efter östsvenska förhållanden av allt att döma medelstort gods var Höja, som år 1740 hade 13 landbönder och 10 torpare, tre drängar och två pigor. Godset hade ett anrikt förflutet och innehades vid mitten av 1700-talet som fideikommiss av en gren av den grevliga ätten Spens. Det ingick i ett godscomplex som innefattade större gods i Uppland och Östergötland.

Torparnas andel av arbetskraften var högre på de mindre godsen än på de större. Vid sju små och medelstora gods i östra Mellansverige (med 0–18 landbönder) förhöll sig antalet torpare till landbönderna genomsnittligt som 9 till 10, på fem storgods (med 45–66 landbönder) som 3 till 10.

Ett liknande förhållande gällde för det fast anställda tjänstefolket, drängarna och pigorna. Dessa var ännu vid 1700-talets mitt jämförelsevis få vid de stora godsen. Vid fem små och medelstora gods som år 1740 i medeltal hade 7,2 landbönder och 5,8 torpare var antalet drängar 2,4 och antalet pigor 3,6. Vid storgodset Sjö



Mjölkan­de piga. Kon är större än vad böndernas kor brukade vara på 1700-talet.

med över 60 bönder och 20 torpare var antalet drängar och pigor omkring 4 vardera vid samma tid.

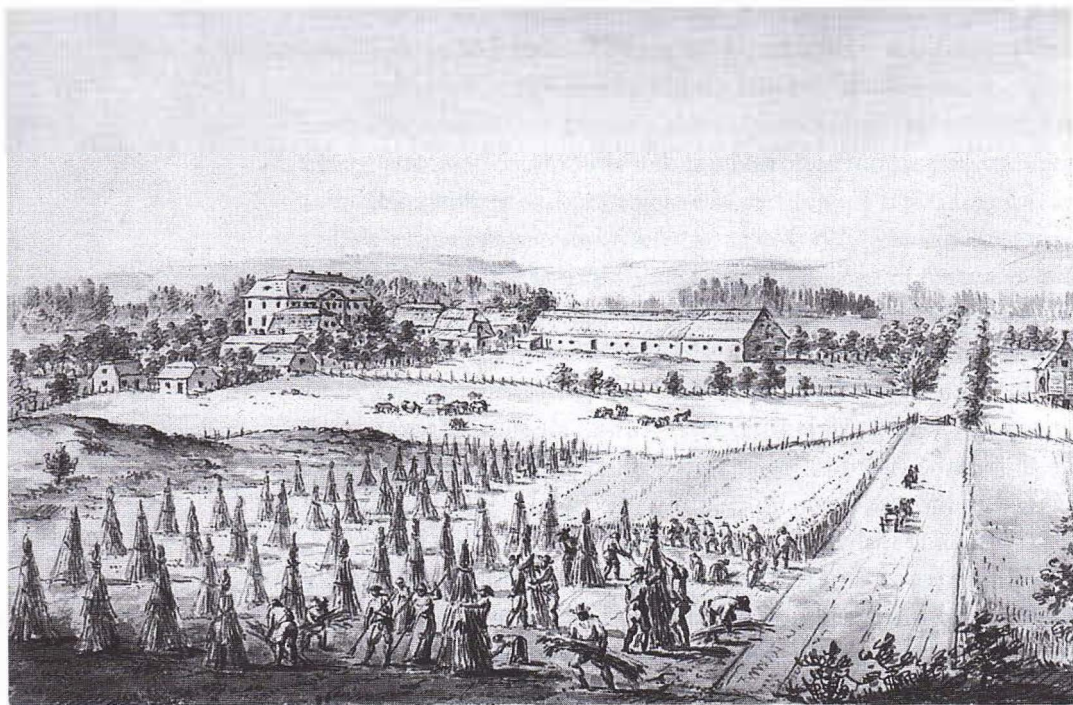
FRÄLSEBONDE OCH FRÄLSETORPARE

Medan systemet med landbönder på frälsejord går tillbaka till medeltiden, var frälsetorparna en grupp som hade uppstått på 1600-talet. Skillnaden mellan de två grupperna kan synas obetydlig. Varken frälsebönderna eller torparna ägde ju sin jord, utan brukade jord som tillhörde godsägare.

Skillnaderna mellan frälsebönder och frälsetorpare var dock betydande. Frälsebönderna brukade gårdar som var väsentligt större än de flesta torp, och som hade alla produktionsmedel som hörde till gårdsbruket. Om frälsebonden bodde i en by var han med i bygemenskapen på lika villkor som övriga bönder. Han underhöll sin gård själv, med virke, taktäckningsmaterial och annat som han själv forslade fram.

Om vi ser till landet som helhet var det bara en del av frälseböndernas jordränta som togs ut i form av arbete på huvudgårdens. Större delen av räntan togs i allmänhet ut i form av naturprodukter (ofta spannmål) eller i pengar. Endast för vissa bond-

Vid skörden kunde man på säterierna uppbåda mängder av arbetskraft. Skörd vid säteriet Kavlås, Västergötland 1801.



gårdar i närheten av huvudgårdarna upptog arbetsrätten en dominerande plats i ränteuttaget (Skåne är delvis undantaget från denna regel, se s. 106). Det var alltså av frälsebondgårdarnas överskott som adelsmannen fick sin ränta, antingen som produkter eller pengar, eller genom att frälsebondgården svarade för de arbetare och de dragdjur som utträttade arbetet på huvudgården.

Frälseböndernas dagsverksbörd

På herrgården stod bönderna med sina dragdjur för det tunga arbetet i jordbruket. De bar ofta huvudansvaret för slätter och skörd och de utförde vissa transportarbeten. Det var dock knappast regel att arbetet utfördes av frälsebönderna själva. Åtminstone på de större frälsebondgårdarna var det vanligt att dagsverken gjordes av särskilda drängar, som var anställda och försörjda av frälsebönderna. Ibland kunde drängens plats intas av bondens vuxne son.

Dagsverkenas antal reglerades i allmänhet genom lokal sedvana och muntliga avtal. Dagsverkenas antal var inte nedtecknade i frälsejordeböckerna, till skillnad från den övriga räntan. Däremot kunde skrivna kontrakt i dessa frågor förekomma, men de var då inte särskilt utförliga.

Dagsverksbördans omfattning varierade mellan olika delar av landet. I Skåne och Halland fanns sedan dansk tid lagar som stadgade skattefrihet till kronan för sådana hemman som låg i samma socken som huvudgården. Godsägaren kunde alltså tillgodogöra sig hela räntan från dessa insocknebönder, och gjorde det huvudsakligen i form av dagsverken. Följden blev att de skånska adelsmännen samlade så många underlydande bondgårdar som möjligt till de socknar där deras säterier låg, något som hade skett under dansk tid genom byte med andra godsägare och med kronan.

De skånska och halländska frälseböndernas dagsverksbörd brukar benämnas med den danska beteckningen *hoveri*. Det karakteristiska för hoveriet sägs ofta vara att bondens dagsverksbörd var oreglerad, men bestämmelser som inte lade någon övre gräns för dagsverksuttaget fanns också vid uppsvenska gods. Normalt tycks det då ha uppstått en sedvana som i praktiken reglerade hur många dagsverken bonden skulle stå för, men frälsejordägarens rättighet att ta ut fler dagsverken fanns som ett hot över bonden.

En betydande skillnad mellan Uppsverige och Skåneland var emellertid legotidens längd. I de gamla svenska landskapen städjades bönderna på sex år i taget, medan frälsebönderna i Skåne och

Halland innehade jorden på livstid, och detta även om jorden bytte ägare (i de gamla svenska landskapen däremot, bröts städjan vid ägarbyte). Den skånske bonden hade dock själv rätt att säga upp städjan och flytta – livstidsstädjan får alltså inte förväxlas med livegenskap.

Det kan synas som om frälsebönderna i de sydsvenska landskapen hade bättre villkor än kollegerna längre norrut. Men om jordägaren valde att höja dagsverksuttaget kraftigt (sådant kunde uppenbarligen ske, särskilt vid ägarbyten) hade den skånske frälsebonden mer att förlora än den uppsvenske, om han valde att flytta från godset. Den skånske bonden miste sin livstidsstädja, den uppsvenske åtminstone formellt bara återstoden av sina sex år. Vid försämrade villkor var det lättare för den uppsvenske än den skånske frälsebonden att "argumentera med fötterna" och flytta, eftersom han hade mindre att förlora på detta.

Ytterligare en viktig skillnad mellan Skåneland och Uppsverige var att frälsebönderna med stor arbetsränta var så många fler, och utgjorde en så mycket större andel av bondebefolkningen i Skåne och Sydhalland än i de nordligare landskapen. Hela socknar kunde i Skåne domineras av hoveribönderna, vilket gav frälseområdena en speciell karaktär som var ogynnsam för bondejordbrukets utveckling.

Typiskt för Skåne var att systemet med frälsetorpare aldrig nådde

På denna bild från Skåne ser vi kvinnor på hemfärd från arbetet på herrgården.

C. A. Ehrensvärd, som gjort teckningen, slogs av hur välklädda alla de människor var som han mötte på de skånska vägarna: "Aldrig illa klätt folk på en väg."



samma omfattning som i de gamla svenska landskapen. Nästan allt arbete på huvudgården måste alltså utföras av bönderna. För att ta ett exempel förrättades vid godset Barsebäck i sydvästra Skåne, enligt en beskrivning från 1774, allt arbete vid huvudgården av bönderna under godset. Framför allt utnyttjades de 40 bönder som var insocknes, och som för egen del brukade hemman som var "lika stora och lika goda".

På detta gods var bönderna tilldelade delar av huvudgårdens åker och äng att bruka och bärga för godsets räkning som betingsarbeten.

Det förekom också att bönderna var ålagda dagsverken vissa dagar i veckan på herrgården, eller system med en blandning mellan ett fastställt antal dagsverken per vecka och betingsarbeten. Sådana blandande system tycks ha varit det vanligaste längre norrut i landet. Ett exempel finner vi vid Äsplunda säteri i Närke. En jordbok från 1782 anger följande: Från mitten av mars till början av juli togs från varje underlydande landbogård ut två till tre dagsverken per vecka, beroende på gårdsstorlek. Från början av juli till slutet av augusti var bönderna fria från ordinarie dagsverken, men gårdarna fick sig i stället tilldelade vissa ängar och åkrar, där höet respektive spannmålssköörden skulle bärgas för herrgårdens räkning. Från slutet av augusti återgick man till det veckodagsreglerade dagsverksuttag som gällt under våren och försommaren, men från sent i oktober fram till mitten av mars sänktes uttaget till ett dagsverke i veckan från alla bondgårdar.

Vid sidan av ordinarie dagsverksuttag hade frälsebönderna betingsarbeten. På Äsplunda skulle de ombesörja att spannmål fördes till Bergslagen för försäljning. De skulle hugga och köra ved, köra timmer till husbyggnad, göra resor till städer i närheten, arbeta i trädgården, slå tegel, ta upp rovor, tvätta och klippa får, hacka kål, plocka och bereda lin samt spinna. Betingarbetena utfördes till stor del i proportion till gårdens mantalsvärde, så att en gård på ett halvt mantal skulle utföra dubbelt så mycket som en på ett fjärdedels mantal.

Generellt sett tycks 1700-talets frälsebönder ha arbetat mycket självständigt då de utträttade sin sysslor på huvudgården. Godsens administrativa personal med uppgift att övervaka jordbruksdriften var liten – en inspektör, kanske dessutom en rättare – och de lade sig knappast i hur arbetet utfördes, bara det blev gjort.

Frälsetorparna

Frälsetorparna erlade nästan hela sin torplega i form av dagsverken, vars antal kunde variera mellan ett och tre per vecka och torp, i vissa fall ännu fler. Frälsetorparnas dagsverken togs ut mer kontinuerligt under året än böndernas. Säsongvariationerna i dagsverksbördan var således ganska små. Eftersom behovet av arbetskraft i jordbruket varierade starkt under året hade torparna under åkerbrukets lågsäsonger ofta sysslor utanför jordbruket, som byggnads- och reparationsarbeten. Torparna var ett slags godsens "servicepersonal".

Torparen hade mindre produktionsmedel; vanligen gjorde han dagsverken utan dragare eller arbetade med huvudgårdens egna dragdjur. Han var inte med i någon bygemenskap, i varje fall inte på samma villkor som bönderna. Till skillnad från frälsebondgårdarna hade på frälsetorpen jordägaren, inte torparen, huvudansvaret för att reparationer utfördes, och att byggnads- och reparationsmaterial forslades fram. Torparen hade därmed i betydligt högre grad än frälsebonden karaktären av lönearbetare, och torpupplåtelsen var en form av lön.

BOSTÄLLSINNEHAVARNAS JORDBRUK

Större delen av krigsmaktens befäl var försedda med boställen på kronans jord. Detsamma gällde i stort sett alla ämbetsmän och andra statsfunktionärer vars verksamhet inte var förlagd till Stockholm. Landshövdingar, landssekreterare, kronofogdar, häradsskriverare och länsmän är exempel på boställsinnehavare.

De militära och civila boställena utgjorde tillsammans drygt 3 procent av Sveriges mantal. Till detta kom ungefär lika stor andel boställen för kyrkans personal, det vill säga huvudsakligen prästgårdar. Sammanlagt utgjorde alltså de militära, civila och kyrkliga boställena drygt 6 procent av det totala mantalet. De uppgick alltså till ungefär lika stor andel som säterierna.

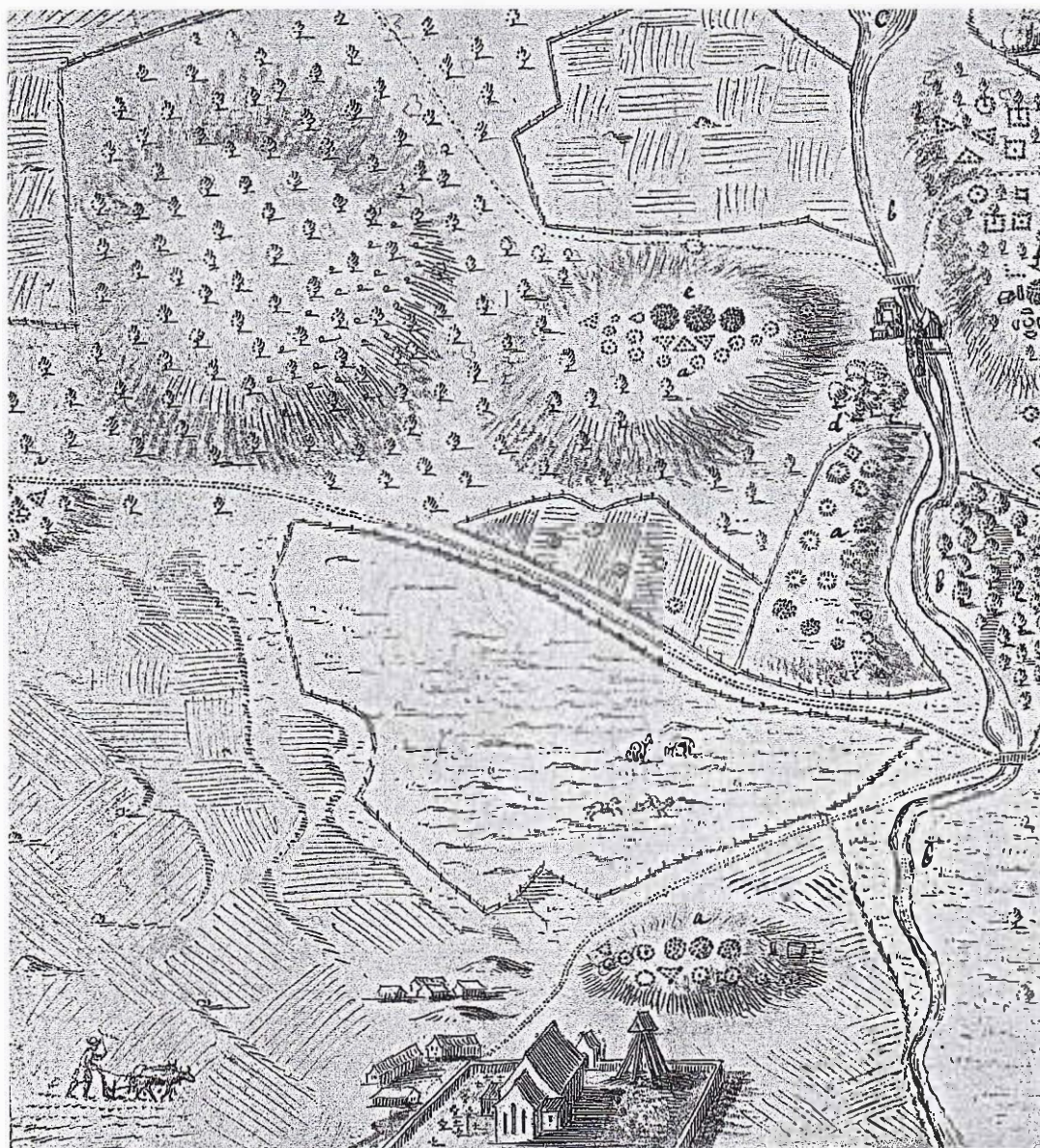
Till stor del brukades boställena i innehavarens egen regi. Systemet med boställen medförde att de flesta ståndspersoner stod jordbruket nära. De var tvungna att ombesörja att deras boställen odlades. Därmed inte sagt att ståndspersonerna själva gick med plogen och såskäppan. Som regel litade de till drängar, torpare och annan anställd arbetskraft för att få arbetet utfört vid bostället. Det förekom även att boställets hela jordbruk arrenderades ut till bönder.



En ganska vanlig uppfattning är att ståndspersoner mer eller mindre genomgående tillämpade annorlunda och på olika sätt "bättre" sätt att bruka jorden än bönderna. Detta bland annat i kraft av sina större möjligheter att skaffa impulser och kunskaper utifrån. När det gäller de indelta boställena tycks det emellertid snarare ha varit undantag än regel att jordbruksdriften avvek påtagligt från det lokala bondejordbruket. Eftersom boställena ofta bytte innehavare förefaller indelningshavarna inte ha varit särskilt benägna till jordbruksförbättringar. Boställsinnehavarna föredrog oftast att "sitta stilla på sina ... ägor och bruka landets sed så länge de kunna", sägs till exempel i en sockenbeskrivning från Västergötland 1812.

Ett intressant exempel på boställsinnehavarnas relativa ointresse för jordbruket är den blivande jordbruksreformatorn Rutger Macklean, som innan han ärvde ett stort gods i Skåne tjänstgjorde som kapten vid ett småländskt regemente. Han skötte visserligen inte bostället illa, utan hade låtit lägga nytt nävertak på mangårdsbyggnaden. Ängen hölls enligt husesynsprotokollet i god hävd. Men åkern brukades, liksom de omgivande böndernas, i ensäde. Några foderväxter odlades inte. Det hela står i bjärt kontrast till de epokgörande förändringar som Macklean bara några år senare skulle göra som godsägare (s. 285–288).

Kyrkoherdarnas boställen var ofta ansevärdiga gårdar. Här ser vi Västra Eneby prästgård i södra Östergötland vid 1700-talets slut.



Finsta i västra Uppland vid 1700-talets början. Liksom på flera andra bilder från 1700-talets början är det fornminnena (gravrösen markerade som cirklar och trianglar gjorda av punkter) som varit konstnärrens huvudintresse. Utöver detta har vi fått en bild av ett dåtida kulturlandskap med åker, äng, beteshagar och tillhörande hägnader.

Skederids kyrka syns längst ner i bilden. En kvarn ligger vid ån till höger. En man ärjer med två små, magra oxar nere till vänster. Årdret, ett högårder, är typiskt för östra Mellansverige.