

innan honung och vax togs om hand. Detta innebar att svärmningsfrekvensen måste ha varit hög. Att nya bisamhällen och drottningar hela tiden skapades har i sin tur haft stor betydelse för pollinering i skogarna och för att en del av bina kunde försvinna från bondgårdarna och fylla på vildbinas antal.

## SAMHÄLLSOMVANDLINGEN

Efter förra millennieskiftet infördes ett antal tekniska nyheter. Den gemensamma tendensen var att de gjorde det möjligt att kraftigt öka livsmedelsproduktionen. Detta medförde att befolkningsantalet steg, men också att det skapades ett överskott så att det kunde göras väldiga investeringar i städer och kyrkor. Den tekniska omdaning kulminerade under 1200-talet och in i början av 1300-talet. Under senmedeltiden var de tekniska nyheterna inte på samma sätt sammanhängande och de hade en annan gemensam tendens. De sparade arbete så att produktionen kunde upprätthållas med färre människor.

Det tekniska språnget samverkade med en samhällelig omvandling som sträckte sig från de enskilda hushållen till hela landet. I det föregående bandet av jordbrukshistorien skildras hur många av de företeelser som framträdde fullt utbildade i tidig medeltid började ta form under yngre järnålder. Detta var en socialt dynamisk tid som förberedde omvandlingen år 1000–1300.

Samhälleliga processer är ofta ännu mer komplicerade än tekniska förändringar, eftersom de handlar om direkta relationer mellan människor, och dessa relationer är dessutom ideologiskt bestämda. Man kan inte heller tala om utveckling på samma sätt som för teknik, om vilken man kan tala om större eller effektivare produktion. Den enda bedömning som kan göras, även den mycket svår, är om samhällsstrukturen var funktionell för människorna och för produktionen.

Jag ska försöka visa att några av delarna i den nya samhällsstrukturen hörde samman, och att de dessutom underlättade den agrara omvandlingen. Vilka grupper som var ledande i den tekniska omvandlingen är svårt att avgöra för medeltiden eftersom källmaterialet inte är tillräckligt. För 1700-talet och följande perioder kan denna fråga dock ställas och då var det ofta de direkta producenterna, bönder – såväl kvinnor som män – som var drivande i omvandlingen. Men samhällsstrukturen i sin helhet var också viktig för teknikomvandlingen.

En statsmakt upprättades i den meningen att det fanns en över hela landet allmänt erkänd överhet som alla relaterade sig till, nämligen kungamakten. Någon egentlig statsapparat, förutom kungen och hans närmaste män, fanns ännu inte. Däremot fanns den centrala makten som en auktoritet som utfärdade och godkände lagar, tillsatte ämbetsmän och i princip organiserade landets krigsmakt. I praktiken var det feodala systemet under sina första århundraden privatiserat och politiskt decentraliserat.

### *Släkt och familj*

Några patrilineära ätter, med en gemensam stamfar (tillhörande en mytisk forntid), hade inte funnits på århundraden. En sådan stam kräver att släktskap enbart räknas på faderns sida, partilineärt. Det svenska släktskapssystemet var redan tidigt, före medeltiden, bilateralt. Den enskilde individen räknade släktrelationer både på fars- och morssidan.

Vilken ställning släkten eller ätten hade före medeltiden vet vi inte, men den var viktigare än vad den senare blev. Symtomatiskt är att enligt de äldsta lagarna måste trälen ätteleddas, upptas i en ätt, för att kunna bli en fullständig medlem i samhället. Men hur en ätt avgränsades vet vi inte. Enskilda stormän eller ledande släkter kan ha varit avgörande för samhällets och släktens organisation.

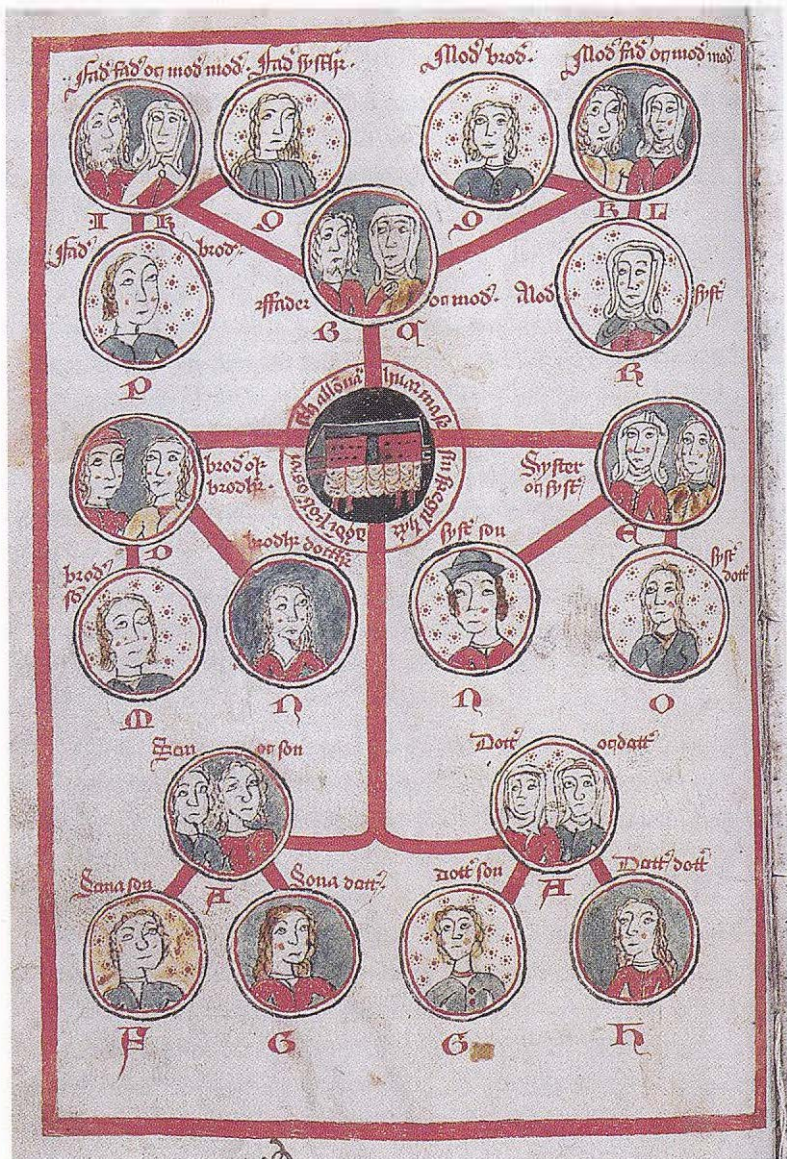
I tidig medeltid fick regionalt avgränsade organisationer, som byn, socknen och häradet, en fastare form. Här möttes enskilda personer och hushåll i förhandlingar och överenskommelser, vilket ersatte släkt och ätt som förhandlingsbas. Denna förändring gav också större rätt åt dem som tidigare stått utanför ätterna.

Samtidigt blev kärnfamiljen alltmer allenaåldande. Före 800-1100 e.Kr. spelade olika former av utvidgade hushåll en viktig roll i Västeuropa. I de större och rikare hushållen fanns under den manlige patriarken förutom hans närmaste också trälar, bihustrur och underordnade släktingar. Det utvidgade hushållet var ett sätt att organisera arbetet och att exploatera arbetskraft.

För Norden finns inga tidiga skriftliga källor, men fähusen ger ett arkeologiskt belägg för den ekonomiska enhetens storlek. Den äldre järnålderns hus hade plats för omfattande besättningar av storboskap, vilket tyder på utvidgade hushåll. Under slutet av yngre järnåldern har hushållens genomsnittliga innehav av boskap minskat, även om det fortfarande fanns storgårdar. Att antalet djur på många vikingatida gårdar närmade sig den medeltida normalgårdens storlek på djurbesättningen kan tas som ett indirekt tecken



I en laghandskrift från 1400-talet finns denna släkttavla. Här finns alla de fastrar, mostrar, brorsbarn och andra som är relaterade till den enskilde individen. Bilden visar i själva verket arvsföljden med den døde i mitten i en kista, och släktingarna från A till R, med barnen först.



på att också antalet arbetsföra personer inom ett genomsnittligt hushåll har tenderat att minska.

Träldomens upplösning var förmodligen den viktigaste förklaringen, men en del av skeendet kan övergången till monogama äktenskap ha varit. Av de norska och isländska sagorna framgår att månggifte, då en man hade flera hustrur, förekom men var förbehållet de ledande männen. Med kristendomens införande slog monogami långsamt igenom. Först under senare delen av 1200-talet blev detta den vedertagna ordningen.

För befolkningen i dess helhet innebar monogamins införande

kanske inte någon större förändring, utom att kvinnorna fördelades något jämnare bland männen. Då var det viktigare att trälens rätt säkrades. Tidigt har män och kvinnor bland trälarna hört samman i familjer, men det formella giftermålet medförde att de fick sitt familjeliv respekterat.

Både den generella övergången till mindre hushåll och att de fattigaste rätt till legitim familj stärktes har gynnat befolkningstillväxten. De små hushållen som utsöndrades ur de större har också varit en drivande faktor i den begynnande nyodlingen under yngre järnålder och tidig medeltid. På så vis beredde de samhälleliga förändringarna vägen för de ekonomiska.

### *Mäns och kvinnors arbete*

Arbetsfördelningen mellan män och kvinnor var i stort sett konstant så långt tillbaka vi kan följa den, till de västskandinaviska sagornas och de tidiga lagarnas tid. Kvinnorna skötte inomhusarbete och gårdsnära sysslor som att bära vatten, tvätta, baka, laga mat, sköta ladugården och mjölka. De skötte textilarbeten och barnpassning. Männen skötte de flesta utomhusarbeten. Under höskörd och sädesskörd deltog alla, kvinnor som män. Möjligen har kvinnornas arbetsfär utvidgats under senmedeltiden.

Barnens arbete ser vi sällan, men från senmedeltid framträder detta indirekt i mirakelberättelserna, genom de olyckor barn råkade ut för. Vi kan se att flickorna tidigt sattes att hjälpa till med inomhussysslorna, medan pojkarna fick fortsätta leka fram till tioårsåldern. Därefter fick pojkarna följa med sina fäder och lärdes in i ett hårt arbetsliv. Ovana pojkar i tio- till tolvårsåldern kunde komma i vägen för fallande träd eller dras ned i djupet insnärjda i fisknät.

I lagarna räknas 15 år som myndighetsåldern, och då var pojkens inträde i de vuxna männens arbete på god väg. I mirakelberättelsernas olyckskataloger kunde de vuxna männen råka ut för att hugga sig med yxa, men de skar sig inte med kniv som barn kunde göra.

De fattigaste, de jordlösa, har lämnat få spår efter sig och vi vet inte hur många de var. Men tjänstefolk, fria legohjon, har i många fall efterträtt trälarna.

### *Träldom*

Det har funnits en tvekan bland historiker inför den nordiska träldomen. Denna ofrihet förefaller så väsensskild från det bondesam-



hülle vi senare möter i Norden. Att det nordiska språket har ett eget ord för slav (som återgår på beteckningen för hårt arbete) betyder inte att träldomen här har varit mildare och mer familjär. (Ordet slav infördes i svenskan efter medeltiden, ursprungligen från tyskan, och återgår på folkslagsbeteckningen.) Trälen var ett ting över vilket ägaren kunde förfoga. De tidiga lagarnas bestämmelser är ibland extremt brutala.

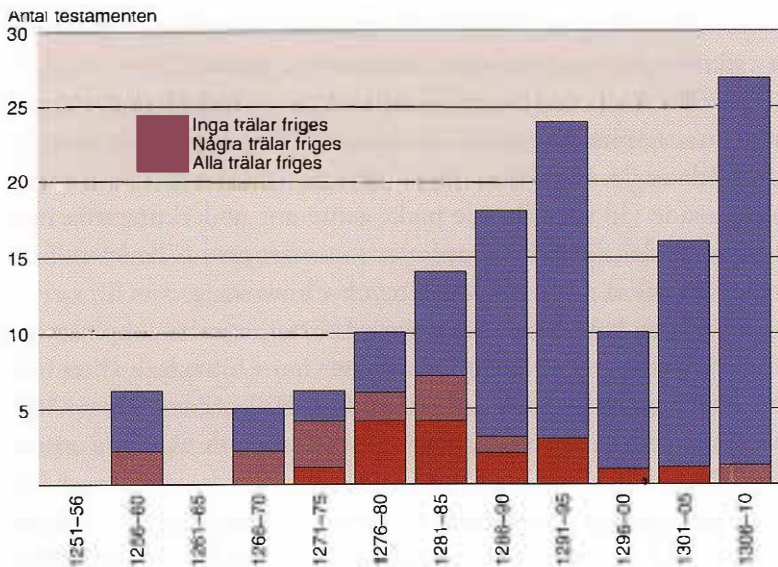
Antalet slavar går inte att avgöra, men utan tvekan har de varit många och utgjort ett viktigt element i den sociala organisationen. Det har funnits andra underlydande än trälarna i de stora hushållen: fattigare släktingar, huskarlar och halvfria av olika slag. I ett slavsamhälle finns ofta någon möjlighet till frigivning. Det har därför tidigt funnits sådana som var frigivna men fortfarande beroende. Förekomsten av trälarna bestämde denna mellankategori roll och existens.

I ett samhälle där träldomen är etablerad blir det som regel svårt att få fria män att acceptera en konstant underordnad position. Den grundläggande samhällliga skiktningen blir därför tredelad: ofria, fria, och de mäktigaste av de fria (de som har flest ofria).

Denna tredelning var i upplösning, en upplösning som kan ha startat redan före år 1000. I Norden var trälarna oftast hushållsslavar. När de fick små torp inleddes den process som öppnade vägen mot frihet. I det skriftliga materialet, i lagar och brev från 1200-talet, kan man följa slaveriets sista fas. Lagar från olika tider visar hur det gradvis mildras. Trälen tilläts i yngre lagar även formellt att förvärva egendom så att han lättare kunde köpa sig fri, en trälkvinnas barn med en fri man blev automatiskt fritt. Flera olika mellanformer mellan träl och fri uppstod med en ökad frigivning.

I breven framträder en våg av frigivningar under slutet av 1200-talet. Dessa brev utfärdades av samhällets toppskikt, och även om diagrammet här intill ger intryck av en stigande mängd frigivningar måste huvuddelen av upplösningsperioden ha sträckt sig längre tillbaka i tiden. På 1330-talet avlyses träldomen slutgiltigt. För samhällets toppskikt hade träldomen då sedan årtionden ersatts av landboväsendet.

Träldomens upplösning samverkade med nyodlingen. De fria eller halvfria lämnade storhushållet och etablerade egna hushåll i utkanten av storgårdens domäner eller längre bort i utmarken. Särskilt på de avlägsna nybyggarna har nybyggarna säkerligen varit svårkontrollerade. Ett indicium på att träldomens upplösning



*Från slutet av 1200-talet ökade antalet nedskrivna testamenter. Men frigivningen av trälar i testamenter kulminerade omkring år 1280 och minskade därefter, säkerligen beroende på att det då inte längre fanns många trälar.*

startat betydligt tidigare än 1200-talet är att den stora erövringen av de obebbyggda markerna mellan bygderna inleddes efter 1000-talet. En första fas av tråldomens upplösning, mot slavägarnas vilja, skulle kunna återspeglas i lagarnas många bestämmelser om trälar på flykt.

Under en andra fas, när de stora jordägarna övergått från att basera sin makt på direkta underlydanden till att basera den på jordegendomar, har dessa jordägare haft nytta av frigivning som kombinerades med nyodling. Denna andra fas skulle då vara parallell med de av adeln organiserade nyodlingsprojekten som skildrats ovan (se sidan 31). Det är denna frigivning som fångas i breven från slutet av 1200-talet. Ibland står det uttryckligen att jordägaren utrustat den frigivne med säd och boskap. Exempelvis gav adelsmannen Folke Karlsson år 1282 sin träl Brynulf hans frihet och dessutom fick han av sin förre ägare 2 oxar, 4 kor och 2 örår spannmål. Sannolikt har detta varit avsett för en framtida tillvaro som landbo för Brynulf.

### *Landboväsen*

Långt tillbaka i tiden har det funnits stormannahushåll och runt dem underordnade mindre hushåll. Skillnaden mot medeltiden var att denna underordning var avhängig av närhet och en personlig relation, och därför som regel begränsad till lokalsamhället.

Det är också tveksamt om resursöverföringen från de mindre hushållen till dem som hade makten hade formen av regelbunden

skatt eller jordränta. Jag håller för troligt att det oftare skett i form av gåvor och gengåvor, som förvisso varit ojämlika.

Järnålderns politiska organisation kan också ha haft en nästan regelmässig plundring som ett element. En parallell kan medeltidens Irland ge. Här saknades en egentlig statsmakt. Överkungen markerade vid sitt tillträde makt gentemot underkungarna med boskapsräder, vilket kan uppfattas som en form av ”beskattning”, och som också gav upphov till mycket hjältesång.

Plundring kan dock endast under korta perioder skapa en bas för en överhet. Överföring av resurser har, i huvudsak skett från de direkt underlydande. I de största hushållen har trälarna stått för en stor del av produktionen. De överskott de skapade utgjorde en grund för stormäns och hövdingars agerande. Därigenom kan trälarna, trots att de sannolikt utgjort en mindre del av hela befolkningen, betraktas som ett viktigt socialt skikt i samhället som helhet.

Ett utbrett och utvecklat landboväsendet är knappast möjligt utan allmänt giltiga lagar och en statsmakt som garanterar dessa lagar. Landboväsendet motsvarar arrendesystemet, och dess faktiska grund är att brukaren, mot brukningsrätten, överlämnar en jordränta till jordägaren.

Landboväsendet karakteriseras av avtalet, överenskommelsen mellan två i teorin (om än inte i praktiken) likvärdiga parter. Under medeltiden var dessa överenskommelser muntliga och därför mera präglade av sedvanerätt än senare skriftliga kontrakt. En rad förhållanden reglerades: när och hur avraden skulle betalas, hur dess storlek skulle avgöras, hur lång avtalsperioden skulle vara, att gården inte fick vanvårdas, hur landbon skulle ersättas för investerat arbete. Överenskommelser som skyddas av en rättsapparat innebär också att de kan upprättas över långa avstånd – en förutsättning för att en mer omfattande överregional godsansamling skulle kunna ske. I sin utvecklade form har landboväsendet knappast existerat före slutet av 1100-talet och dess rättsliga former fick en fastare etablering först under 1200-talet.

### *Jordägande*

Äganderätt är ett laddat begrepp och har alltid varit det. Dess historia är omöjlig att förstå om man inte inser att ägandets innebörd har varit under ständig förändring, och är det även i dag, liksom det kommer att förbli i framtiden.

Vad som skedde under tidig medeltid var att jorden i allt högre

grad behandlades som en vara som kunde bytas, säljas och köpas. Släkten behöll förköpsrätten, bördsrätten, men preciserandet av denna rätt var snarast ett svar på att bytesrätten hade stärkts. Tidigare kan överlåtelser av jord utanför släkten ha förekommit, men de var säkerligen sällsynta och omgivna av synnerligen ritualiserade former.

När bördsrätten reglerade släktingarnas förköpsrätt till jord var priset till en början inte marknadsrelaterat. Först efter medeltiden utvecklades en mera fri jordmarknad (och än i dag skyddar bondefamiljer ägandet inom släkten).

Den tidigmedeltida förändringen innebar också att ägandet klövs i några viktiga nivåer: rätten till avkastningen; rätten att bruka jorden; rätten att avhända sig jorden. Detta mer precisa och komplexa jordägande reglerades av en omfattande lagstiftning. Flera olika faktorer bidrog till förändringen.

Inom jordbruket har nyodlingar medfört en hårdare konkurrens om odlingsbar jord, samtidigt som de ökade investeringarna i jorden varit ett incitament till att skapa ett mer väldefinierat jordägande. I lagarna finns ett tydligt samband mellan nyodling och ett mer preciserat, privat ägande av jord.

Skrivkonsten har underlättat ett mer väldefinierat jordägande. Nedskrivna överenskommelser kunde vara detaljerade samtidigt som möjligheterna till tolkningskonflikter tycktes minska. Men det gav fördelar till dem som kontrollerade skrivandet, i första hand kyrkan.

Jordmåttens attungen och marklandet har redan tidigare behandlats (sidan 37). De är i sig uttryck för det mer preciserade ägandet. Dessa mått har haft flera olika funktioner. De har varit knutna till skatter och räntor, till byalagets skyldigheter men också till överlåtelser av jord.

De olika bakgrundsfaktorerna kan omvänt ses som framkallade av ett mer komplext och preciserat jordägande. Förändringarna fick konsekvenser för hela samhällets strukturering. Godsmassor bestående av enstaka gårdar spridda över landet kunde byggas upp av högadel och kyrkliga institutioner. Just kyrkan var pådrivande i förändringen eftersom den nya typen av jordägande var en förutsättning för att kyrkliga institutioner, som stod helt utanför alla släkter, skulle kunna förvärva jord.



### *Huvudgård och bondgård*

Efter träldomens upplösning bevarades en del av det gamla systemets grunddrag i den tidigmedeltida godsstrukturen. Först med senmedeltidens kris uttraderades dessa rester av en äldre struktur.

Genom att de utvidgade hushållen upplöstes, när trälarna och andra underlydande flyttade ut, uppstod en godsstruktur med ett antal huvudgårdar som omgavs av underlydande torpare, ofta ättlingar till trälarna. Dessa hade viss dagsverksplikt, men framför allt arbetade de mot betalning (förmodligen i natura). En nyckelroll i detta system hade "bryten" som förestod huvudgårdarna. Redan i namnet finns kopplingen bakåt. Bryten var ursprungligen trälarnas förman, han som bröt brödet. Denna typ av huvudgårdar, av växlande storlek, fanns från Skåne upp till Mälardalen.

När det feodala jordägande överskiktet etablerades under 1100- och 1200-talen blev huvudgårdar med underlydande torpare basen för maktutövningen. Men de godskomplex som byggdes upp innefattade även landbogar med en storlek som motsvarade en normal bondgård. Dessutom fanns de självägande bönderna. Den sistnämnda gruppen var inte någon rest av ursprungligen fria bönder i ett jämlikt samhälle. Många av dem har haft trälarna, och en del av dem har varit underlydande i någon mening till en hövding. Först med det nya systemet kunde skattebonden, som var fria genom att han stod direkt under staten och betalade skatt, uppstå som en särskild kategori.

I norra Sverige tog utvecklingen en annan väg. Även där fanns under järnåldern hövdingar och storgårdar. Dessa har under den stora omvandlingsprocessen omkring och efter år 1000 helt försvunnit. Några medeltida huvudgårdar är inte belagda och någon lokal adel framträder inte. Varför den norrländska utvecklingen blev annorlunda är svårt att avgöra. En orsak kan ha varit att de utvidgade hushållen redan tidigare varit färre, och hövdingarnas makt relativt sett mindre. Naturförutsättningarna har inte givit underlag för att etablera en talrik adel på samma sätt som längre ner i landet. Men även i norr etablerades statsmakten med skatteuppbörd, fogdar och kyrka, och även området från Värmland, Dalarna och norrut inkorporerades i det feodala systemet.

### *Byalaget*

Gårdar som ligger i närheten av varandra kommer att samarbeta. Så skapas det vi kallar en by, och sådana har funnits i årtusenden.

Samarbetets innehåll varierar dock och därmed också byns förutsättningar.

En mycket stor del av landskapslagarnas byalagsbestämmelser handlar om hägnader. Den viktigaste bystämman hölls runt första maj i samband med att hägnaderna kontrollerades inför vårbruk och utsläpp av kreaturen. Hägnaderna förblev den mest centrala frågan i bysamarbetet fram till 1700- och 1800-talen. Frågan är varför hägnaderna blev bysamarbetets kitt.

Hägnaderna skyddade grödorna från boskapen och att sätta upp dem var tidskrävande. Men det som gjorde dem centrala i bysamarbetet var att hägnadsarbetet var en gemensam uppgift för hela byn. Arbetet utfördes emellertid inte samtidigt och gemensamt, som slåttern eller skörden. Tvärtom utförde varje gård sin andel av arbetet avskilt och enskilt. För att spara arbete hade byn en gemensam hägnad runt inmarken med åkrar och ängar. Den gemensamma hägnaden var uppdelad i sektioner som tilldelades de olika gårdarna. Detta innebar att varje bonde var beroende av varje annan bondes arbete. Om en misskötte sig var allas arbete meningslöst.

Den äldsta konkreta beskrivningen av hägnadssamarbete är från omkring 1325. När Lars Djäkne kom till Vedums socken i Västergötland för att hjälpa prästen fick han en gård och hade hägnadsplikt som de andra bönderna i byn. För sig själv skrev han ned uppgifter om byn som han måste veta. Vi får en unik inblick i byaliv för 700 år sedan. Var och en av de tre byarna bestod av två eller tre delar, som i sin tur bestod av fyra eller sex gårdar. Lars antecknade bara delar av denna struktur. Han skrev också upp vilka som hade plikt att hålla grindarna i byn, och däri ingick sannolikt också att hålla gärdesgårdarna mellan grindarna. Ibland antecknar Lars att en hel by eller bydel hade ansvaret, ibland vilken enskild gård som hade ansvaret.

Hans beskrivning börjar så här:

*Följande personer är skyldiga att underhålla ledet vid prästgården: under ett års tid sjättedelsbönderna i Häggetorp, andra året fjärdedelsbönderna i Ingegeradabol, tredje året bönderna i Olofstorp...*

Redan tidigt var bysamarbetet ett komplicerat nätverk av förpliktelser.

Genom att jämföra olika landskapslagar i Norden av olika ål-

der från 1100-talet till 1300-talet är det möjligt att se hur byalagets hägnadssamverkan fick en allt fastare och mer formell karaktär. Redan under järnåldern hade olika former av hägnadssamarbete funnits, men först under tidig medeltid utvecklas detta till en indelning där gårdarna inte bara ansvarade för hägnaden närmast den egna gården utan för andelar i den hägnad som omslöt den gemensamma inmarken.

Nyodlingarna och den gradvisa utvidgningen av inmarken skapade ett behov av att minska hägnadsmängden. En del gårdars och byars inmarker växte samman vilket underlättade en sammanslagning till en gemensam hägnad.

Ytterligare en del i denna process var att mindre hushåll avknopades från större gårdar, men låg kvar intill dessa. Om alla de mindre hushållen gjort egna hägnader kring sina gårdar skulle hägnadsmängden ha ökat kraftigt.

Detta var förutsättningarna för att bönderna nu slog sig samman om en gemensam hägnad runt inmarkerna. Denna omorganisation kombinerades med teknisk utveckling, hankgårdesgården infördes.

Den skrivna lagens existens var i sig en garanti för att mer komplicerade samhälleliga strukturer kunde skapas. Det nya byalaget, eller bygdelaget, skyddades genom att ha integrerats i en juridisk ordning där bönderna kunde vända sig till högre rätt, häradstinget, med ärenden som rörde hägnader, diken och andra byalagsangelägenheter. Betalningen för denna garanti var att kungen fick andel i böterna, vilket dock sällan aktualiserades. Hotet om böter räckte. Konflikterna löstes normalt på by- och sockennivå.

Skapandet av inmark, åker och äng innanför den gemensamma hägnaden, gjorde också tegskiftet möjligt. I tegskiftet fördelades byägarnas mark så att alla fick del i olika typer av jord. Detta innebar flera fördelar, inte minst var det en försäkring mot att vädrets växlingar slog olika mot olika åkrar och tegskiften. I de östsvenska landskapslagarna påbjöds solskifte. Detta var en enkel princip för tegdelning som innebar att exempelvis den gård som låg längst i öster också fick den teg som låg längst i öster på åkern – man följde i fördelningen solens gång från öst till väst. Sådana skiften inleddes på 1200-talet men fortsatte genom hela medeltiden. Vad den nya byorganisationen erbjöd var möjligheter till ett tegskifte, den nödvändiggjorde det inte. I Västsverige utvecklades bysamarbetet utan denna typ av regleringar.

I Skåne hade det under järnålder förekommit att enstaka byar



flyttades med en eller några generationers mellanrum inom ett givet byterritorium, medan andra byar låg fast. När investeringarna i åkrarna ökade och bebyggelsen tätnade, upphörde sådana förflyttningar av byar helt. Dessutom kom stenkyrkorna att få en bystabiliserade effekt.

### *Skatter*

Hittills har jag betonat upprättandet av en statsapparat som innebar ett ökat skydd för rätt och byalag. Riktigt så enkelt var det inte.

År 1247 stod ett slag utanför Enköping. Slaget var en del av en uppgörelse mellan olika stormannafraktioner. Källorna är mycket sparsamma, men det förefaller som om den ena fraktionen enat sig med allmogen. I Sigtunaannalerna skrevs några årtionden senare att "samma år förlorade Upplands allmoge vid Sparrsätra segern och sin frihet, och man pålade dem spanskkatt, skeppsvist och flera bördor." Organiserandet av ett skattesystem har knappast skett så momentant som notisen antyder, men allmänna skatter till kronan var mycket obetydliga före 1200-talets mitt i Sverige, och blev därefter omfattande. I de danska landskapen, inklusive Skåne, infördes stående skatter ett halvt århundrade tidigare.

De nya skatterna infördes efter en militär seger, men det fanns en ideologisk legitimering. I sin kärna var dessa stående skatter ersättning för tjänster som kungen tidigare kunnat ta ut mer oregebundet. Två olika huvudprinciper kan urskiljas i det egentliga Sverige. I Svealand, ned över Östergötland och Smålandskusten var det ledungen, utrustning och uppställning av manskap för krigsflottan, som gav namn och grundval för skatten. Den "skeppsvist" som annalnotisen talar om var ersättning för livsmedel till skeppen i ledungen. Som skatt skulle denna varje år föras till kungens förvaltningsgårdar, husabyarna. Ledungens avlösning framträder under en rad olika namn och former i olika delar av landet: snäckoppening i Östergötland, ledungslame på Öland och kanske även bågs-katten i Norrland. I Västergötland, och även i andra delar av Götaland, var det i stället gästningen, kungens rätt att bli försörjd med sitt följe, som gav skatten legitimitet. Denna kallades, som årlig skatt, för gengärd. I de tidigare danska landskapen grundades de fasta skatterna både på ersättningen för gästningen och ledungen.

En del smärre skatter har oklart ursprung, exempelvis "ättargälden" i östra Sverige. Den kan eventuellt ha varit en äldre kollektiv skatt från före den stora omvandlingen.

Till de stora skatteposter som införts under senare delen av 1200-

talet fogades ytterligare ett antal skatter. En viktig avgift, under olika namn i olika delar av landet, togs ut för nyodlarnas utnyttjande av allmänningarna. Dessutom påbjöds redan under det nya skattesystemets första årtionden extraskatter. I landslagen från 1300-talets mitt nämns de olika skäl som kunde anföras för att kungen skulle lägga på en extra skatt: försvarskrig, uppror, kröning, eriksgata, att ett kungabarn skulle giftas bort, eller om kungen behövde utföra bygghänsyn. Men extraskatterna skulle godkännas av representanter för de olika samhällsgrupperna. Dessa bestämmelser, om att skatteplikten i viss mån var villkorlig, kom att bilda grunden både för senmedeltidens bondeaktioner och för 1600-talets strider i riksdagen.

Införandet av tunga skatter innebar att alla i landet blev antingen betalare eller mottagare av skatt och ränta. Samhället skiktades på ett nytt sätt jämfört med tidigare.

Frälset och deras underlydande befriades från skatt. Sin kodifiering fick adelns privilegier i Alsnö stadga 1280. Då skattebefriades de landbor som lydde under det världsliga frälset, vilket förmodligen var en kodifiering av en praxis som utvecklats. Motiveringen var att detta sociala skikt gjorde sin samhällsplikt genom att ställa upp med beriden trupp. Även kyrkan blev året efter skattebefriad.

Adeln behärskade samhällsstrukturen militärt, och tillsammans med kyrkans ledande män bildade de en styrande överhet i samhället. Förutom att frälset tog in jordränta från landborna, satt adeln och biskoparna på ledande poster i staten, och fick således del av skatteintäkterna. Detta gemensamma flöde av jordränta och skatt till överheten medförde så småningom att jordränta och skatt jämställdes.

Under hela medeltiden kom kollektiv skattebetalning att spela en stor roll. Den summariska bokföring och administration som fanns att tillgå krävde enkla summor och principer för skatteuppbörd.

Man kan också betrakta denna grundläggande förändring som ett nytt samhällskontrakt som upprättades mellan bondemassorna (som nyskapad social kategori) och statsmakten. Kungamakten lovade att upprätthålla fred och lag medan allmogen lovade att efterleva lagen och betala skatterna. Men lika mycket var skattesystemet en pålaga vars nivå upprättades (och höjdes) mot befolkningens vilja. Skatteväsendet pålades också parallellt med att landboväsendet slog igenom.

## Adeln

Omorganiseringen av samhället medförde att ett ganska smalt hövdingaskikt ersattes av ett talrikt adelsstånd. Skatter och avrad flöt i en strid ström uppåt. En hel klass av lågadel steg fram och intog alla de poster av godsförvaltare, uppbördsmän och rättstjänare på lägre nivåer som behövdes för att administrera det nya samhället under ledning av de stormannasläkter som från olika delar av landet gifte sig samman till en högadel.

Lågadliga släkter stod ofta i nära relation till de högadliga. Därigenom öppnades karriärvägar som inte funnits förut. Inte sällan kunde tidigare trälar, eller barn till trälar, som arbetat sig upp till en ställning som brytar, bli lågadel och nå ännu högre. Ett exempel på en sådan klättrande ätt är slakten Oxenstierna, där anfadern Torsten Vigolfsson i slutet av 1200-talet hade en låg social position, men där han och hans söner började avancera socialt genom giftermål och genom att en av sönerna blev kanik, medlem av domkapitlet, i Linköping.

Adelns och kungamaktens ökade inkomster gav också förutsättningarna för en militär revolution. Det beridna rytteriet var militärtekniskt överlägset folkuppbådets fotsoldater. På stora hästar kunde ett tiotal ryttare beväpnade med lansar enkelt rida ned ett bondeuppåd med flera gånger så många män.

Hästens kraft var viktigare än själva ryttaren. Endast hingstar användes som stridshästar. Dessa djur avlades fram med omsorg, och en stridshingst kostade minst lika mycket som 6–8 oxar, oftast betydligt mer. Hästarna föddes upp i så kallade stod, bestående av en hingst och ett antal ston – ofta tio till tolv. Stoden gick i skogarna, och hingsten fick försvara sin flock mot vilddjur och mot andra hingstar. Från stoden plockades hingstfölar som föddes upp till stridshästar. Ett stod tillhörde det värdefullaste en person kunde ha, och de nämns ofta i testamenten.

På vissa ställen, som Flyinge i Skåne, etablerades tidigt stuterier. Under senmedeltiden, då det fanns gott om övergivna gårdar, började man alltmer hålla stod i inhägnader, men skogsgående stod fanns kvar in i senmedeltiden.

Det beridna rytteriet skapade en elitarmé. Visserligen fanns det runt varje ryttare en hel liten grupp av servicepersonal och fotsoldater men ändå var det elitsoldatens militärtekniska fördel som gjorde att överklassen alltmer utformades till en krigarkast, med riddare som den högsta titeln. Adeln var inte bara jordägare, de legitimerade sin ställning såsom varande samhällets krigare.



*Karl Döve.*



*Erik Magnusson.*

*Rytteriet utvecklades till större tyngd och effektivitet. Detta framgår när man jämför Karl Döves sigill från 1200-talets början med Erik Magnussons från 1300-talets början.*



### *Bed och arbeta*

Kristendomens långsamma spridning inom befolkningen under 1000- till 1200-talen kan man följa på runstenar och i personnamn. Den inleds i Götaland och når sist till Uppland och de nordsvenska områdena. Under 1200-talet organiserades kyrkan landsomfattande och därmed skapades den effektivaste administrationen i landet. Kungamakten sökte stöd, både administrativt och ideologiskt, i kyrkan.

På en lägre nivå stärktes bygdeorganisationen genom kristendomen eftersom den religiösa högtiden blev mötet i sockenkyrkan i stället för blotet i hemmet, och gravläggningen skedde på kyrkogården i stället för på gårdsgravfältet. Detta var en parallell till byalagets och häradets stärkta ställning.

Den nya religionen var inte enhetlig och färdig, utan en religion i stark förändring och anpasslig till olika intressen. Den urkristna tanken om människors lika värde gav ideologiskt underlag för trädomens upphävande, även om kyrkan i praktiken under tidig medeltid hade trälar. Men det är lika klart att kristendomen tillförde icke-egalitära tankeelement som utvecklades under 1100- och 1200-talen i Europa, särskilt treståndsläran enligt vilken ett stånd strider för alla, ett stånd ber för alla och ett stånd arbetar för alla. Detta var en hyllning till arbetet, men också ett fastställande av ett strikt klassamhälle.

Bilderna av den arbetande Adam och Eva är ett av den religiösa konstens favoritmotiv. Att dessa bilder är en viktig källa till kunskapen om arbetets historia har redan nämnts, och så är det i hela Europa. I Italien använder Adam hacka, medan han i England som regel gräver med spade, vilket överensstämmer med den verkliga förekomsten av dessa båda redskap under medeltiden.

Motivet med den grävande Adam innehåller en dubbelhet som å ena sidan betonar det hårda arbetet som en del av syndafallet, exempelvis de spadbrukande Adam och Eva som nämnts ovan, och å andra sidan ger en hyllning av det produktiva arbetet som samhällets grundval. Det sistnämnda var en del i den stora omsvängningen från antikens förakt för det hårda arbetet till högmedeltidens hyllning av arbetet som en bas för samhället. Denna ideologiska omsvängning var ytterligare en hävstång för den ekonomiska revolutionen och produktionstillväxten. Bilderna av de första människornas arbete skildrar hur de arbetar i sitt anletes svett men också arbetets glädje. Bonden kunde känna igen sig och bli bekräftad.



Under senmedeltid kom denna bondehyllning att vridas ideologiskt och vändas mot adeln. "När Adam grävde och Eva spann, vem var väl då en adelsman", var det ordspråksartade slagordet som först är belagt under det stora upproret 1381 i England och därefter från de flesta länder med germanska tungomål (där rimmet kommer till sin rätt). I Sverige är det tidigast skriftligt belagt från 1450-talet. Med detta upphöjdes de arbetande från att vara ett av de tre nödvändiga stånden till att bli det enda nödvändiga.

Från 1400-talets mitt blev bilderna av den arbetande Adam vanliga. I de uppländska kyrkorna arbetar Adam med en spade, men ytterst sällan syns det vad han gräver. Det har spekulerats i om spaden blivit Adams fasta attribut under inverkan av medeltidens skådespel där spaden vore ett lagom stort arbetsredskap på scenen. För Jesus som örtagårdsmästare, lutad mot en spade, anses detta samband mellan skådespel och bild helt säkert.

I en ännu senare tid var spaden inte Adams utan hela bondekårens kännetecken. På 1800-talets skillingtryck står han lutad mot sin spade i beskrivningar av "Bondelyckan". Rötterna tillbaka till den tidiga medeltidens arbets- och bondehyllningar är tydlig.

### *Klostrens roll*

En av de mest seglivade myterna om medeltidens jordbruk, som regelbundet dyker upp i läroböcker och skönlitteratur, är att munkarna överförde en ny agrarteknik till Sverige. Det medeltida uppsvinget skulle vara ett resultat av att det efterblivna Sverige fick kontakt med högtstående kulturer, som Nordfrankrike, Rhendel-

*En av de äldsta bilderna av en kyrka i Sverige finns på bonaden från Skog i Hälsingland som är daterad till 1100- eller 1200-tal. Till de vardagliga detaljerna hör hönsen på taket och ryttarna till höger.*

tat eller England. Munkarna förde med sig inte bara konsten att skriva utan också konsten att odla.

Under 1100-talet gick en reformrörelse genom klostervärlden. Ur benediktinerorden bröt sig cistercienserna loss. I stället för att bara be skulle munkarna också ägna sig åt praktiskt arbete. Kloster skulle grundas i ödemark så att munkarna kunde bryta ny mark, och leva av sitt eget arbete.

Till Sverige kom de första klosterordnarna under denna period, och därför tillhör det äldsta skiktet av kloster i Sverige som regel cistercienserorden. Men dessa nya kloster hamnade genomgående i gammal kulturbygd, inte i ödemark. Men de har sannolikt organiserat nyodlingsföretag. Exempelvis anlade Alvastra kloster som låg på Vätterns östgötasida, och vars vackra ruin ligger där än, nyodlingar på den tidigare obebodda västgötasidan av sjön. Men så gjorde också adeln vid denna tid.

Vad gäller tekniken var den till stora delar utvecklad på regional grund. Årdrets större järnbill och tvåsådet var delar av den tekniska omvandlingen i mellersta Skandinavien, men i de delar av Europa som munkarna utgick ifrån var i stället hjulplog och tresåde det vanliga. Hjulplogen spreds visserligen till södra Skandinavien, men de första beläggen för plog är från århundradena innan munkarna kom till landet.

Cisterciensermunkarna var kända för sina omfattande vattenanläggningar. De ledde vatten i långa kanaler som användes för vattenkvarnar och andra ändamål. Vattenkvarnen fick dock sin första spridning i Norden redan före munkarnas ankomst. Den lilla skvaltkvarnen var en nyhet som kan ha utvecklades inom Norden som en anpassning till en spridd befolknings rikliga tillgång på små vattendrag.

Från några klosteranläggningar finns bevarade vattenanläggningar, exempelvis i Varnhem, men dessa har inte tjänat agrara ändamål. Det är möjligt att munkarnas kunskaper på detta område bidragit till dikningens genombrott. Men här återstår att göra de arkeologiska undersökningar som skulle kunna säkra ett sådant påstående.

Inom trädgårdsodlingen kan ingen ta ifrån munkarna äran av att ha bidragit till en ökning av antalet odlade arter och en utveckling av odlingsmetoderna.

Sammantaget kan man inte påvisa att munkarna på något omfattande sätt bidragit till den agrara omvandlingen. Myten om munkarna som teknikutvecklingens drivkraft kan sannolikt avfär-



das som just en myt. Klosterordnarna har haft större inflytande på en rad andra områden. Exempelvis vad gäller förvaltning och hur det feodala samhället skulle organiseras var klosterordnarna förebilder. Den teknologiska utvecklingen låg säkerligen huvudsakligen i händerna på de direkta producenterna, bönderna.





*Liemannen i denna uppländska kalkmålning från omkring 1500 går fram i landskapet med en stjärtorvsle med långt blad.*