

# Matkultur och bondelön

PÅ 1940-TALET BESTOD veckans huvudmåltider av husmanskost. I början av 2000-talet äter vi fortfarande ärtsoppa, pannkakor, köttbullar och falukorv, men mindre av sill/strömming, potatis, rotmos och bruna bönor, mer då av ris, pasta, helt kött, kyckling och grönsaker. Vi konsumerar mindre smör, dricker inte lika mycket fet mjölk, och svagdricka har nästan försvunnit. I stället har vi lättmargariner, fettsnåla mjölksorter samt öl – och till och med vin – till middagen. Ibland avslutar vi med en efterrätt eller en kopp kaffe. Morgongröten har i många hem ersatts av fil eller yoghurt med müsliflingor, smörgås med lättmargarin och ost samt juice eller en citrusfrukt. Råvarorna är i stort sett desamma i dag som på fyrtioalet. Det är i nästa led, i tillredningen, som förändringen har skett, det vill säga i sättet att utnyttja råvarorna, att krydda och sätta samman måltiderna.

Flera faktorer har påverkat våra matvanor. Många människor har gått från kroppsarbete till mer stillasittande arbete, och de har flyttat in till tätorter med närhet till affärer. Kvinnorna arbetar numera mot lön utanför hemmen, och det har blivit långt vanligare med enpersonshushåll. Elektriska spisar, kylskåp, frysboxar och mikrovågsugnar har gett avtryck i matlagningen och matvanorna. Till detta kommer varuutbudet i affärerna samt tekniken att transportera färska och frysta varor från när och fjärran. Ändå är det åtskilligt vi känner igen från äldre tiders mathållning. Gamla ingredienser och rätter lever kvar.

Fyrtioalets matbord innehöll däremot långt mer egenproducerade varor. På landsbygden, där många fortfarande bodde, var självförsörjningsgraden hög, både bland jordbrukare och industriarbetare. Socker och kryddor samt mjöl och gryn köptes från affären. De senare hämtades också från traktens kvarn. Potatis plockades på egen åker eller i trädgårdslandet. Där skördades också kålrötter, morötter och bönor. Frukt kom från egna, grannars eller släktingars träd. Ägg från egna eller grannars värphöns. Kött och charkuterivaror köptes från ortens affär eller ordnades utanför marknaden. Fiske och jakt, bär- och svampplockning komplet-

terade kosten. Det låg på de vuxna kvinnorna att i en mödosam process omvandla råvarorna till mat som var rik på kolhydrater, fett och proteiner, mat som krävdes i fysiskt tunga arbeten, men också för att barnen skulle växa och hålla sig friska. Det fordrade vitaminer och mineralämnen. Betydande mängder ”färska sydfruker” konsumerades i mitten av fyrtioalet.

Mängden inköpta varor steg med ortens storlek. I storstäderna var människorna i högre grad hänvisade till affärernas varuutbud. Tillgången var också rikare. Men även här låg det på kvinnorna att omvandla råvaror till olika rätter som stod på matbordet vid bestämda tider. Konserver, färsk fisk, kött, korv, syltor, skinkor, mjölk, bröd, socker och grönsaker köptes i små livsmedelsaffärer, mjölkbutiker och brödbutiker, eller bland stånden på torget där bönderna i stadens närhet tidvis sålde sina varor. Det dröjde till den 1 augusti 1956 innan alla livsmedelsbutiker fick tillstånd att köpa och sälja mjölk. Mejerierna levererade dessförinnan inte mjölk i mindre kvantiteter än 200–300 liter.

Innan kyl- och frystekniken under femtioalet vann insteg i hemmen var förvaringen av maten ett problem och slitgöra, särskilt



*Konsum i Töreboda i ny modern tappning, omgjort till snabbköp för självplockning från hyllorna. Butiksföreståndaren finns dock på plats för att ge råd vid behov. Foto från 1957.*



sommartid. Potatis, rotfrukter och äpplen lagrades mörkt och svalt i jordkällare, bodar och cementerade gropar i marken. Grönsaker och frukter konserverades i glasburkar, fisk och kött saltades eller torkades och förvarades i svala och mörka utrymmen. Hårt bröd hade lång förvaringstid, liksom fisk, fläsk och kött som torkats eller saltats. Flugor, möss och råttor var ett gissel. Skafferiet och matkällaren hölls under sträng uppsikt. Glas- och plåtburkar med kött, grönsaker och soppor fanns att köpa i affären. Industrikonserverna både underlättade arbetet i köket och förde in nya rätter i hemmen.

Maten vi äter i början av 2000-talet inhandlar vi till allra största delen i affärer, i första hand som färdiga, välförpackade matvaror eller halvfabrikat. Förpackningarna spår på det växande sopberget, men underlättar hanteringen och bevarar livsmedlens kvalitet.

Andelen färdiga livsmedel har ökat i jämförelse med för ett halvsekel sedan. Tiden vi lägger ner på att ta tillvara och tillreda matvarorna har samtidigt minskat.

Under halvseklet skedde en generell övergång från fysiskt krä-

*I vår tids avfolkade konsumtionslandskap förutsätts vi själva ha kunskaper för att kunna orientera oss bland varubergen. Lars Tunbjörk har fotograferat konsumenter i Felixland på stormarknaden i Rotebro 1990.*



vande arbetsuppgifter i skogen, på åkern, i fabriker, i hemmen och på byggen till fysiskt lättare arbeten. Det har märkbart minskat behovet av en kalori- och fettrik kost. Näringsdebatten tog fart på femtiotalet, skärptes rejält under sextiotalet och de följande årtiondena. En större medvetenhet om kostens betydelse för hälsan har ökat efterfrågan på variationsrik och mindre fet mat. Ändå ökar svenskarnas medelvikt, vilket delvis förklaras av kosten, men också av bristen på motion.

Handeln har utvidgats under förra seklets senaste fem årtionden. Varor som inte, eller endast till stora kostnader, kan produceras i Sverige tillhör numera vardagskosten tack vare förbättrade transporter, frys- och kyltekniken, resandet och invandringen. Pasta och couscous på durumvete, ris och importerade grönsaker, citrusfrukter och franska ostar, viner från all världens hörn hör i dag till den normala kosten, även om konsumtionen skiftar med ålder och socialgrupp. Drygt en tiondel av konsumtionen, om vi ser till värdet, har importerats.

## MATEN I VÄLFÄRDSSAMHÄLLET

Värdet av den totala livsmedelskonsumtionen fördubblades från början av femtiotalet till seklets slut. Eftersom folkmängden samtidigt ökade med knappt en tredjedel konsumerade genomsnittssvensken påtaglig mer livsmedel i slutet än i mitten av seklet. Fler förädlade varor och varor av högre kvalitet bidrog också till att höja värdet på konsumtionen. Uppgången var som störst under sextiotalet. Krisåren i början av nittiotalet innebar en rejält sjunkande konsumtion per person. När ekonomin och sysselsättningen förbättrades från mitten av årtiondet, steg åter konsumtionen.

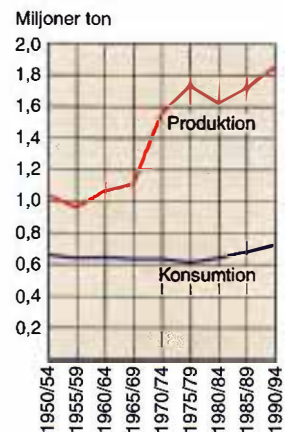
Välfärdssamhällets konsumenter spenderar ändå en allt mindre del av sina växande inkomster på mat. I någon mån har de även lagt om sina matvanor. Bland de viktigare förskjutningarna under andra hälften av 1900-talet hör den minskade konsumtionen av potatis och socker, samt den stigande förbrukningen av grönsaker, grädde, ost, fläskkött och kyckling. Samtidigt har det skett förskjutningar inom varugrupperna. Särskilt kan nämnas övergången till mer förädlade varor på mejeri- och spannmålsidan.

### Makaroner och pasta

Vi äter mer spannmålsprodukter i dag än tidigare. Åttiotalets- och framför allt nittiotalets svenskar konsumerade mer brödsäd än



Sveriges utrikeshandel med livsmedel 1948–1999. Värдемässig andel.



Produktion och konsumtion av brödsäd 1950–1994. All brödsäd som odlades konsumerades inte som livsmedel. Stora mängder exporterades, lagrades eller gick till industriändamål. Den största delen av överskottet har dock förbrukats i jordbruket, som utsäde och foder.



sextio- och sjuttio-talens. I mitten av nittio-talet låg förbrukningen på 720 000 ton.

Även graden av förädling har ökat. I slutet av fyrtio-talet såldes nästan halva kvantiteten brödsäd som mjöl och gryn. Med inflyttningen till tätorter ersattes det hembakade brödet av köpebrödet. Under sjuttio- och åttio-talens steg försäljningen av skorpor, kex och rån samt majsflingor, makaroner och pasta.

Under normalår klarade svenskt jordbruk mer än väl av att tillgodose den stigande efterfrågan på brödsäd. Från sextio-talet och fram till början av nittio-talet har brödsäd överlag skördats i långt större kvantiteter än vad som efterfrågats i Sverige. Tidvis var överskottet, särskilt på vete, ett stort problem.

### *Mjolk i nya förpackningar*

Från mitten av fyrtio-talet har jordbrukarna i växande grad levererat sin mjölk till kooperativt ägda mejerier. En krympande andel har tagits omhand på bondgårdarna eller av grannar mot betalning. 1961 var andelen ”direktförsäld hemmaförbrukad mjölk” drygt 20 procent. 1980 hade den reducerats till 3 procent.

Mjölkkonsumtionen låg på sin högsta nivå vid övergången till femtio-talet. Från denna tid minskade produktionen av mjölk snabbare än konsumtionen. ●mkring 1970 befarades till och med en framtida permanent brist på konsumtionsmjölk, men högre priser till mjölkleverantörerna samt livsmedelssubventioner ökade både utbudet och efterfrågan.

Produktionen har ändå varit större än konsumtionen. I början

*För att motverka den minskade mjölkkonsumtionen tog mejeriföreningarna hjälp av bland annat rullande reklampelare. Mjölkbil vid Holmbergs Lantbruk utanför Robertsfors, 1980-talets början.*



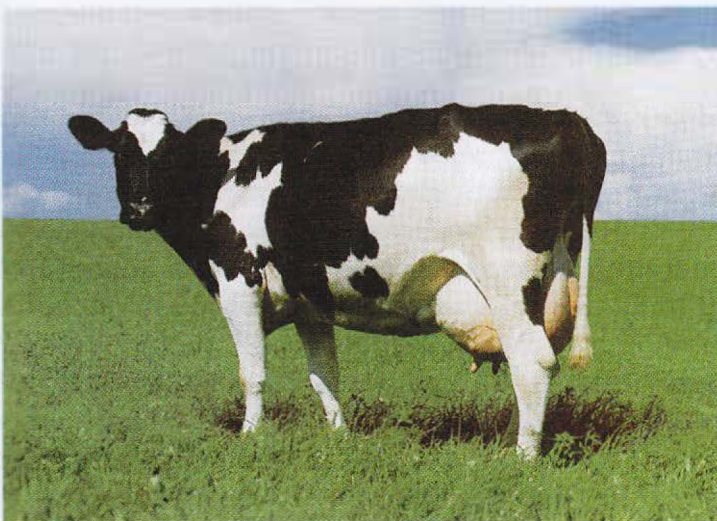
av åttiotalet oroade ett svällande mjölkhav. För att lösa detta bredades sortimentet. Nya kvaliteter och sorter har tagits fram. Till detta kommer nya typer av förpackningar som underlättat för kunden. Glasflaskorna ersattes från början av femtiotalet av specialpreparerade papp- och plastförpackningar i skiftande storlekar.

Filmjolk, under namnet kulturmjolk, fanns att köpa redan på fyrtiotalet. I butikerna kunde konsumenterna för övrigt välja mellan skummjolk, smör, margarin, grädde, ost, messmör och mesost. Lättmjolk med 0,5 procents fetthalt lanserades 1969 och ersatte snart skummjölken. Från sjuttioalet kompletterades utbudet i livsmedelsaffärerna med lätta mjölk- och filsorter, yoghurt och ostar med olika fetthalt och smaker. Jämfört med en drygt handfull olika sorter i mitten av sextiotalet erbjuder större butiker i dag flera hundra mejeriprodukter. I dag ökar också antalet KRAV-produkter.

### *Mindre smör, mer grädde och ost*

Konsumtionen av smör har minskat. I stället har margarin, framställt av vegetabiliskt fett, till stor del tagit smörets plats. Bregott, som innehåller både smör- och vegetabiliskt fett, lanserades omkring 1970 och blev en stor försäljningsframgång.

## Chefer till Bregottfabriken.



*Bondekooperationens företag har varit duktiga på att utnyttja reklamen. När chefer söks till Bregottfabriken ställs kon i centrum. Budskapet riktar sig både till allmänheten och de tänkbara chefskandidaterna. Annonns i Dagens Nyheter den 22/8 1998.*



Smörtillverkningen har legat betydligt över efterfrågan. Stora kvantiteter exporterades årligen under sjuttio- och åttiotalen.

Konsumtionen av gräddor visar en stigande kurva från de första åren av femtiotalet. Efterfrågan har klarats med inhemsk försörjning.

Efter mitten av sextiotalet började svenskarna äta mer ost och konsumtionen har fortsatt att öka. Periodvis har det varit brist på inhemsk ost, vilket täckts av import, och införseln har stigit under senare år.

### *Mer kött än vi orkar äta*

Konsumtionen av nötkött steg långsiktigt från början av perioden, men produktionen steg än snabbare. Överskott har varit det normala. Särskilt stort var överskottet i början och mitten av åttiotalet.

Krafttag krävdes både för att stimulera konsumtionen och begränsa produktionen. Åtgärderna lyckades över förväntan och i början av nittiotalet rådde brist på inhemskt nötkött.

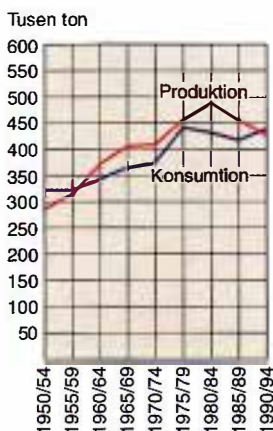
Konsumtionen av fläskkött steg kraftigt under femtiotalet. Bönderna svarade med att bygga ut i en sådan grad att produktionen i slutet av årtiondet översteg efterfrågan med cirka 40 procent. Därefter blev det bättre balans, men tillverkningen fortsatte att ligga över konsumtionen. Överskottet var som störst i mitten av åttiotalet, men minskade under nittiotalet.

Konsumtionen av charkuterivaror steg i början av perioden. Charkuteriprodukterna har svarat för en dryg tredjedel av den totala konsumtionen av kött och fläsk.

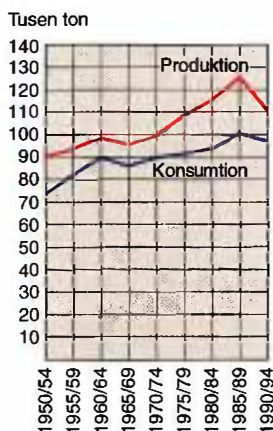
### *Kyckling blir vardagsmat*

Fjäderfäkött står för en mindre del av den totala konsumtionen av animalier, men dess andel har stigit kraftigt under senare år. Produktionen av slaktkycklingar, som tog fart i mitten av sextiotalet, förde snabbt upp konsumtionen. Den höll sig sedan ganska konstant fram till början av nittiotalet, då det blev en kraftig ökning. Den var delvis framkallad av de många rapporterna om sjukdomar och brister i djurhanteringen i Europa.

Konsumtionen av ägg låg under hela halvseket något under produktionen. Överskottet har exporterats. Från sjuttiotalet steg både produktion och konsumtion. Sedan faller båda.



*Produktion och konsumtion av kött och fläsk 1950-1994.*



*Produktion och konsumtion av ägg 1950-1994.*



### *Vegetarisk kost*

När det gäller frukt, bär och grönsaker har årligen stora kvantiteter importerats. I periodens början klarade majoriteten av svenskarna väl att från skog och egna trädgårdsland, eller via släkt och vänner, tillgodose behovet av dessa produkter. Sydfrukter importerades dock i stora mängder. Från fyrtioalet har importen av grönsaker och frukter stadigt ökat.

Den inhemska konsumtionen av socker var fram till början av åttiotalet betydligt större än produktionen. Socker har alltid behövt importeras, men från slutet av sextioalet kunde svenska jordbrukare täcka en växande del av behovet. Under åttiotalet var balansen god.

### *Chips och pommes frites*

Odlingen av potatis har mer än väl räckt till för att klara efterfrågan. Svenskarnas konsumtion av potatis har tagit cirka hälften av det som producerats. Stora mängder har omvandlats till chips, pommes frites och potatismos. Annat har konsumerats av grisar, satts undan till utsäde eller förstörts i hanteringen. Tidvis har en

*Äggknäckerskor på Källbergs industrier i Skaraborg 1949. Fabriken, som startade 1948, tillverkade bland annat äggpulver. Varje dag hanterade ett fyrtiotal äggknäckerskor 1,4 miljoner ägg.*



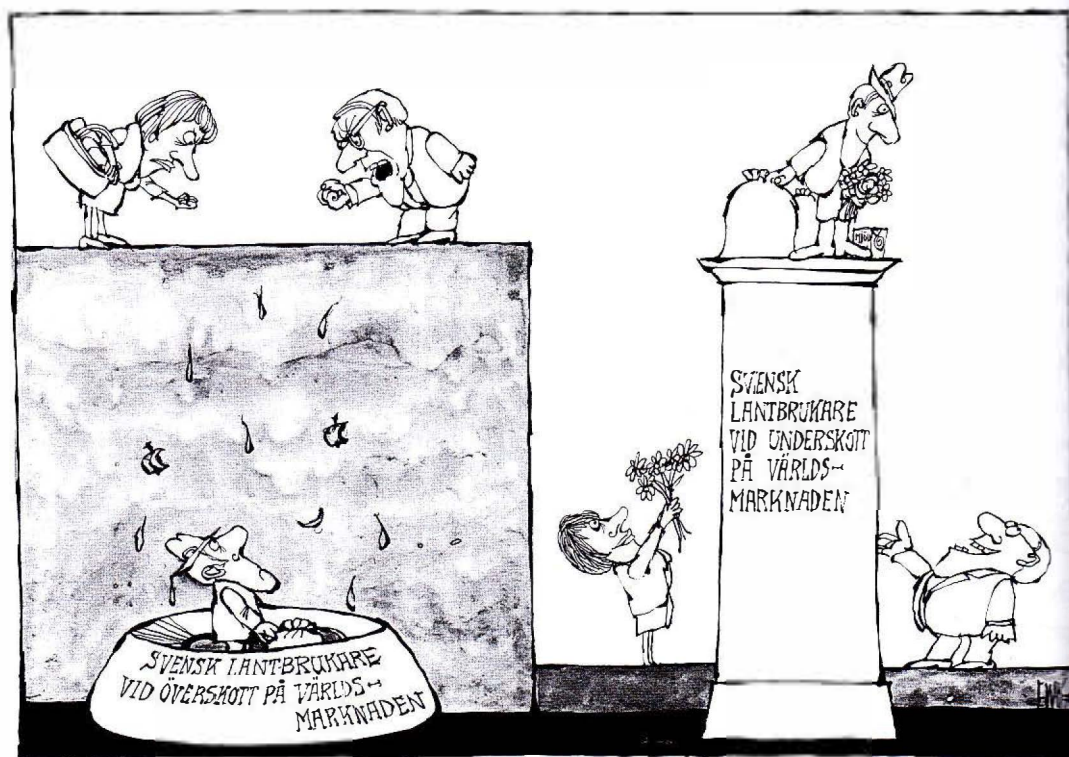
mindre kvantitet potatis ändå importerats, särskilt färskpotatis och specialsorter som är svåra att odla i Sverige.

### Framgångsrika producenter

Vissa livsmedel har alltid behövt föras in i landet på grund av ogynnsamma produktionsvillkor. Totalt sett rör det sig dock om en begränsad import i förhållande till den totala konsumtionen av livsmedel. Slutsatsen blir att Sveriges jordbrukare från mitten av fyrtioalet har levt upp till målet i jordbrukspolitiken om självförsörjning i händelse av avspärrning.

Tecknaren Ewert Karlsson, signaturen EWK, har i otaliga teckningar med humor gisslat jordbrukspolitikernas tvetydiga signaler och skildrat jordbrukarnas många gånger besvärliga villkor under den intensiva rationaliserings-epoken. EWK 1976.

För vissa varor har jordbrukarna varit mer än lovligt framgångsrika. Det har varit oundgängligt att låta en del av tillverkningen gå på export, även om det stundtals skett till världsmarknadens lägre priser. Det kan tolkas som att bönderna varit dåliga på att anpassa sin produktion till förändringar i efterfrågan. Det biologiska produktionssystemet har dock en viss tröghet som försvårar en snabb omläggning. Jordbrukarna har samtidigt förändrat sin produktion, försökt anpassa sig till efterfrågan. Via de egna livsmedelsföretagen och organisationerna har de dessutom varit duktiga på att sälja in nya typer av förädlade varor. Reklamen blev



tidigt ett viktigt redskap för jordbrukskooperationen.

Jordbrukspolitikens regleringssystem har bidragit till överskottet på brödsäd, potatis, smör, ägg och fläsk. Samtidigt ska tilläggas att av EUs femton medlemsländer ståtade Sverige några år efter anslutningen med den bästa balansen i självförsörjningen. Ändå har svenskt jordbruk framgångsrikt sålt sina produkter på den gemensamma europeiska marknaden. Även USA och Ryssland blev på nittioalet stora importörer av svenska livsmedel.

## JORDBRUKARNAS INKOMSTER

En bondes liv går helt och hållet ut på överlevnad. Det är kanske den enda karakterstik som är fullt tillämplig på bönder överallt. Deras redskap, deras skördar, deras jord och deras herrar kan vara olika, men antingen de arbetar i kapitalistiska, feodala eller andra samhällen som inte är så lätta att definiera, antingen de odlar ris på Java, vete i Skandinavien eller majs i Sydamerika, vilka olikheter det än finns i klimat, religion och social bakgrund, kan bondebefolkningen överallt betecknas som en överlevande samhällsklass. Under ett och ett halvt århundrade har nu böndernas sega förmåga att överleva förbryllat administratörer och teoretiker.

Ur *Gräs och rötter* av Johan Berger



*Regn åsamkar, trots skördeskadeersättning-  
en, ekonomiska av-  
bräck. Axel Eriksson,  
Kungs-Husby i Upp-  
land, studerar sitt  
regnskadade kornfält i  
augusti 1956.*



Uppgiften att försörja landets befolkning med livsmedel klarade jordbrukarna mer än väl efter 1945. Minst lika duktiga var de att förse industri och offentlig sektor med arbetskraft.

I debatten höjdes tidigt röster för och emot folkomflyttningen. Vissa talade med oro om flykten från landsbygden och dess snara utarmning. I "Minnesbok över den svenska bonden" från 1971 gisslar fotografen och författaren Sune Jonsson politiker, jordbruksexperter och lantbrukets egna företrädare:

De svenska lantbrukarna upplever sina egna organisationer som den enda svenska lönerörelse som så gott som helt saknar rimliga möjligheter att förverkliga sina sociala och ekonomiska ambitioner.

Andra, som jordbruksexperter, ekonomer och politiker, lyfte tvärtom fram de ekonomiska och sociala vinsterna med denna överflyttning från en lågproduktiv näring till högproduktiva. Överföringen ansågs bidra till den snabba ekonomiska tillväxten som vidgade utrymmet för angelägna välfärdsreformer.

Produktionen steg samtidigt som jordbruken avvecklades i rasande takt. Nästan 300 000 brukningsenheter över två hektar i mitten av fyrtioalet, hade sjunkit till knappt 77 000 år 2000. Av dessa var dessutom bara en mindre del heltidsjordbruk. John Bergers påstående om "böndernas sega förmåga att överleva" verkar i förstone inte stämma särskilt bra för svenskt vidkommande. Men kanske har de kvarvarande jordbrukarna ändå haft en säregen överlevnadsförmåga, en förmåga att ställa om och klokt utnyttja sina tillgångar i syfte att trygga familjens försörjning.

Ett mål i 1947 års jordbrukspolitik var att familj jordbrukarnas inkomster skulle ligga i nivå med vad en industriarbetare på landsbygden tjänade. Hur väl uppfylldes detta mål? Har landets familj jordbrukare hållit jämna steg med andra jämförbara grupper när deras inkomster steg från slutet av fyrtioalet?

### *Arbete utanför gården*

I dag räcker inkomsterna från jordbruket till att försörja en ytterst begränsad skara. Långt fler sysselsätts i förädlings-, transport- och försäljningsleden än i själva råvaruproduktionen. Till dessa kommer alla som arbetar med ärenden som direkt och indirekt hör samman med jordbruksnäringen, det vill säga på banker, försäkringsbolag, verkstäder, skolor etcetera.

Det är i dag vanligt att jordbruken drivs på deltid. Arbeten utanför den egna gården, liksom andra sysslor på gården än åker-



bruk och boskapskötsel, har mycket gamla anor. Här ligger också en viktig förklaring till den gäckande överlevnadsstrategi som Berger pekar på i citatet. Särskilt i skogs- och kustbygder har jordbruk och boskapskötsel kompletterats med andra verksamheter. Enbart skogsbruket bidrog i mitten av femtiotalet sammantaget till nästan 20 procent av jordbrukarnas inkomster från näringen. I början av nittiotalet var siffran 7 procent. De regionala och sociala skillnaderna var samtidigt stora.

Deltidsjordbruk både avvecklades och skapades under årtiondena efter krigsslutet 1945. En stor undersökning av deltidslantbruket i Sverige från början av sjuttioalet visar att andelen jordbrukare med mer än 10 årsarbetsdagar utanför den egna gården steg under sextioalet från knappt en tredjedel till nästan hälften. Mer än var tredje jordbrukare arbetade i början av sjuttioalet minst en månad utanför den egna gården. Männerna var sysselsatta inom industrin och på byggen, eller med snöskottning, transporter, timmerdrivning och vägreparationer. Kvinnorna arbetade deltid inom vård och omsorg.

Dubbla arbeten gav periodvis långa arbetsdagar. Det var ett "djävulskt slit" med två jobb, berättar en före detta deltidslantbrukare i Småland. Lönearbetet gav samtidigt en tryggare inkomst.

*Kvinnornas inkomster från arbetet i offentlig sektor har blivit helt avgörande för många jordbruks överlevnad. "Jordbruket ger ett mycket litet överskott. Vi lever strängt taget på Ingers sjuksköterskelön", berättade smågrisuppfödaren Yngve Melin i Vansjö, Västmanland, i tidningen Land Lantbruk 1985.*



På gårdar som behöll mjölkorna ökade på samma gång kvinnans ansvar och arbetsinsats när männen arbetade utomgårds. Utöver hushållets dagliga sysslor skötte hon djuren och deltog i arbetet på åkern och på logen. När familjen sålde korna sållade hon sig till lönarbetarnas skara.

Arbete utanför gården fördröjde nedläggningen av jordbruk. En undersökning från Kalmar län visar samtidigt att jordbruk som i mitten av femtiotalet hämtade en stor del av sin inkomst utanför jordbruket, under de femton följande åren hade en sämre utveckling än jordbruk med mindre del utomgårdsinkomster. Ändå omvandlades allt fler gårdar till deltidjordbruk. Alternativet var ofta nedläggning och kanske avflyttning. Och varför inte stanna när det nu gick att hålla en fot kvar i jordbruket, kanske i en förhoppning om att marken på sikt åter skulle kunna ge familjen dess bärgning?

Femtiotalets goda inledningsår gav den första efterkrigsgenerationens jordbrukare en framtidstro. Följden blev investeringar i ny teknik, handelsgödsel och kemiska bekämpningsmedel, som snabbt drev upp jordbrukets kostnader. De framförhandlade priserna kompenserade inte kostnadsstegringen. Lönsamheten sjönk. Boten nåddes i början av sextiotalet, vilket gav utslag i ett snabbt stigande antal gårdsnedläggningar – och deltidslantbruk. Ofta skedde avvecklingarna i samband med generationsskiften. Jordbruket drevs så länge de ålderstigna brukarna orkade och vågade tro att det fanns en efterträdare. Eventuellt tog ett barn över, mekaniserade och drev gården vidare på deltid. Genom investeringar i maskiner minskade behovet av arbetskraft.

Lönsamheten inom jordbruket förbättrades i början av sjuttio-talet, men föll sedan. I slutet av åttiotalet var jordbrukarnas genomsnittliga ersättning i fast penningvärde lägre än i början av sextiotalet och långt under nivån i början av femtiotalet.

Jordbrukarnas inkomster från tjänst utanför gården steg kraftigt efter mitten av sjuttio-talet. Ett drygt årtionde senare kom nästan 60 procent av jordbrukarfamiljernas inkomster från utomgårdsarbeten. Majoriteten av svenska jordbruk drevs då sedan länge på deltid. I slutet av seklet stod jordbruket för endast 17 procent av den genomsnittliga jordbrukarfamiljens taxerade inkomst. Inkomst av tjänst svarade för 70 procent, en siffra som legat stilla sedan de första åren av nittio-talet. Den senare siffran var högst i Värmland och i Norrland och lägst på slättbygderna i södra Sverige samt på Gotland. Skillnaderna mellan jordbruket var stora. På gårdar med



Bo på Lantgård har på några år blivit en populär boendeform för semestrande svenskar. Under 1999 och 2000 fördubblades antalet nätter till 144 000.

Djurkontakt av olika slag är eftertraktat, och reklamen riktas ofta till familjer vars barn vill mata kaniner och klappa kalvar. Annonser ur 2001 års katalog.

över 50 hektar bidrog jordbruket med cirka 40 procent av totalinkomsten. På mindre jordbruk arbetade minst en utanför gården.

Intäkter och överskott vände tillfälligt uppåt i samband med trädes- och omställningsprogrammen omkring 1990, men följdes snart åter av en betydande nedgång. Sämsta året var 1994. EU-inträdet innebar nya möjligheter, inte minst vad gällde bidrag av olika slag. Knappt en tredjedel av landets jordbrukare klarade sig vid tiden för EU-inträdet 1995 på inkomster från jordbruket. Andelen var obetydligt högre än för EU i sin helhet. Åren i EU har inte bromsat denna process. Andra inkomster har blivit allt viktigare. Bo på Lantgård, lokal service av olika slag, hästuppfödning och ridning, gårdsbutiker, jakt och turism blev betydelsefulla inkomstkällor i början av 2000-talet.

Kanske är det just detta som är den sega överlevnadsförmåga som John Berger framhåller; böndernas förmåga att kombinera jordbruket med annan inkomstbringande verksamhet. Det fordrar en känsla för vad som ligger i tiden, vad som är möjligt att tjäna pengar på.

### *Att leva av jordbruket*

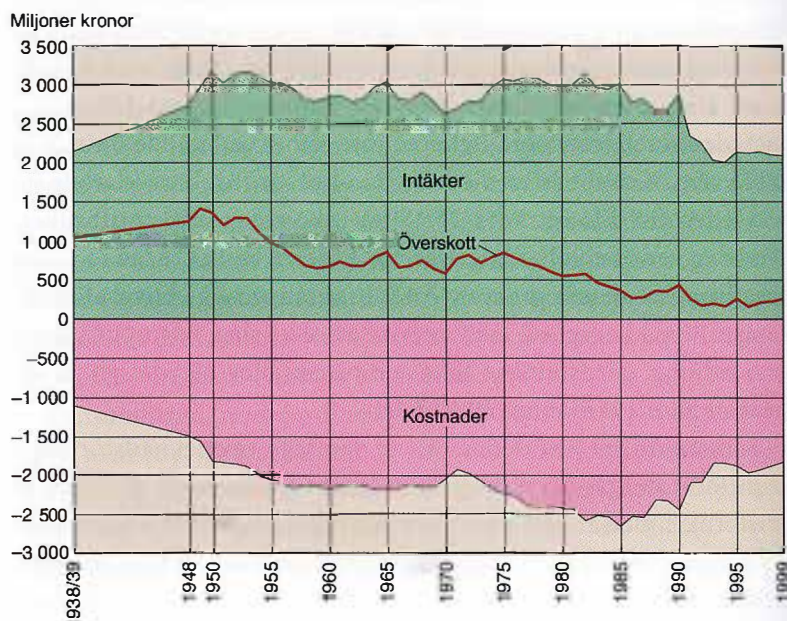
Jordbrukarnas inkomstutveckling har under årens lopp varit föremål för otaliga utredningar. Inför prisförhandlingarna (se s. 230) gjordes noggranna beräkningar av lönsamhet, liksom jämförelser mellan industriarbetarnas och lantbrukarnas inkomster. En för staten och jordbruket gemensam arbetsgrupp utförde återkommande beräkningar över inkomstutvecklingen i jordbruket. Hur in-



komsterna lämpligen skulle beräknas för att bli jämförbara med industriarbetarnas var dock en knivig fråga som parterna inte var helt överens om. Under de första åren gjordes jämförelsen mellan industriarbetarfamiljer på landsbygden och mellanstora och större jordbruk på slättbygden.

Framför allt större jordbrukare på slättbygden hade länge en positiv inkomstutveckling. Gapet mellan totalinkomst och arbetsinkomst från jordbruket vidgades emellertid sakta, för att expandera från sextiotalets mitt. Inkomstutvecklingen på mindre gårdar var inte lika gynnsam, särskilt vad gäller arbetsinkomsterna från jordbruket.

Totalinkomsten för heltidsordbrukare med 30–50 hektar åker översteg under femtio- och sextiotalen industriarbetarfamiljens genomsnittliga totalinkomst. Jordbrukare med något mindre gårdar hade däremot lägre inkomster än arbetarfamiljerna. Nedgången inom jordbruksnäringen ledde till att jordbrukarna sackade ef-



Jordbrukets totala intäkter och kostnader 1938–1999 (1950 års penningvärde). Överskottet är den del som jordbrukarna kan ta ut som lön eller använda till investeringar. Överskottet i fast penningvärde per jordbruksföretag var störst i mitten av 1970-talet samt i början av perioden. Lägst var det i slutet av perioden, samt i början av 1960-talet, men diagrammet upptar endast intäkter och kostnader direkt förbundna med åkerbruk och boskapsskötsel. Andra verksamheter som jordbrukarna har ägnat sig åt – skogsbruk, entreprenad, uthyrning och trädgårdsodling – redovisas inte.

ter industriarbetarna, detta trots att de förras totalinkomster omkring 1970 vände uppåt och steg under det följande årtiondet. Endast familjer som brukade mycket stora jordbruk, cirka 70 hektar, uppvisade under dessa år en gynnsammare inkomstutveckling än den genomsnittliga industriarbetarfamiljen.

Under det följande årtiondet halkade jordbrukarfamiljen ytterligare efter industriarbetarfamiljen. I mitten av åttiotalet låg jordbrukarhushållets disponibla inkomst cirka 30 procent under arbetarhushållets. Men som bland annat påpekades i en studie från denna tid av den svenske bondens levnadsförhållanden är det nödvändigt att korrigera de officiella inkomsterna för att få en mer korrekt bild av jordbrukarens levnadsnivå. Egenproduktion, egenarbete och tjänstebyte med grannar och släkt bör även beaktas vid en jämförelse med andra yrkesgrupper. Till detta ska läggas kapitalinkomsterna. Detta förtar dock inte påståendet att jordbrukarna under sjuttio- och åttiotalen, trots till en början goda år, ekonomiskt halkade efter andra jämförbara grupper. Skillnaderna kvarstod därefter. Enligt officiella beräkningar hade vid sekelskiftet år 2000 lantbrukarfamiljerna i genomsnitt fortfarande cirka 30 procent lägre officiella inkomster än arbetarfamiljerna och ytterligare något lägre än tjänstemannafamiljerna. Spännvidden bör

*Dagens jordbrukare får ofta kombinera jordbruk med andra sysslor. Lil Schyerman, arrendebonde på Hjälmö, arbetar även för Skärgårdsstiftelsen som naturvårdare, en syssla som för henne känns naturligt besläktad med bondeyrket. Fåren går under sommaren på bete på olika öar i området för att hålla kulturlandskapet öppet.*





emellertid ha varit ansenlig mellan storbönder på bördiga sydsvenska slättgårdar och mellanstora bönder i skogs- och mellanbygder längre norrut.

Var står då Sveriges bönder vid en inkomstjämförelse med bönder i andra EU-länder? Frågan har runt sekelskiftet undersökts och gett olika svar. Villkoren skiljer sig från land till land och det är svårt att få rättvisa siffror. Enligt en officiell kalkyl låg de svenska jordbrukarna år 1997 näst sämst bland de 15 EU-länderna, i nivå med Österrike, strax efter Grekland och Italien, men långt efter jordbrukarna i Holland, Frankrike, Danmark och Belgien. En avgörande fråga vid en jämförelse är vad som har räknats som inkomster.

Av 177 000 personer som på något sätt var sysselsatta i jordbruket år 1999 arbetade endast en dryg femtedel heltid i näringen. I denna grupp var männen i klar majoritet. Nära hälften arbetade högst en fjärdedel av sin årsarbetstid i jordbruket. Här återfinns vi flertalet kvinnor i svenskt jordbruk. De gick in vid arbetstoppar och utförde löpande vissa uppgifter, ofta i ladugårdarna.

Perioden 1945–2000 har sålunda både sett en långtgående specialisering på produktionssidan och ett ytterligare förstärkt mönster vad gäller sysselsättning och inkomster. Att överleva som jordbrukare fordrar, och har länge fordrat, en vilja och förmåga hos familjemedlemmarna att kombinera flera olika verksamheter. Sedan länge är det få förunnat att helt leva på vad åkerbruk och boskapskötsel ger.