

A. W. Bergsten

Kungl. Lantbruksakademiens stordonator

Minnesord vid Kungl. Lantbruksakademiens sammankomst den 21 november 1955
med anledning av 100-årsdagen av Bergstens födelse

AV CARL MALMSTRÖM

Vid Kungl. Lantbruksakademiens sammankomst den 15 november 1937 anmälde dåvarande preses, att grosshandlare A. W. BERGSTEN, som hade avlidit på Waldemarsudde den 2 augusti samma år, insatt Akademien som universal-arvinge efter sig. I sitt testamente hade nämligen BERGSTEN förordnat, att sedan vissa legat och gåvor utgått skulle av hans återstående förmögenhet bildas en fond, kallad »A. W. Bergstens donationsfond», som med full äganderätt skulle tillfalla Lantbruksakademien.

Vid sammankomst den 20 december 1937 beslöt Lantbruksakademien att tacksamt mottaga A. W. BERGSTENS donation.

Donationen omfattade 803 400: — kronor i olika aktieposter (allt räknat efter 1937 års låga börsvärden) och egendomen Enaforsholm i Åre sn i Jämtland. Om Enaforsholm hade dock BERGSTEN förordnat, att den jämte all där förvarad lös egendom kostnadsfritt skulle få disponeras av Svenska läkaresällskapet att användas »som vilohem för behövande medlemmar av svenska läkarekåren, företrädesvis lasarettsläkare». Dessutom skulle Läkaresällskapet ur A. W. Bergstens donationsfond årligen åtnjuta 4 000 kronor till byggnaders underhåll, skatter m. m.

Svenska läkaresällskapet förklarade emellertid sig icke önska mottaga detta erbjudande. Det anslagna beloppet ansågs nämligen icke tillräckligt för att Läkaresällskapet utan förlust skulle kunna driva ett sådant vilohem. — Lantbruksakademien fick därför i dess ställning av universal-arvinge också övertaga *nyttjanderätten* till egendomen Enaforsholm.

Kungl. Lantbruksakademien vill i anslutning till den nyss timade 100-årsdagen av A. W. BERGSTENS födelse vid denna sammankomst ägna honom några minnesord och till dem foga en kort redogörelse för vad akademien genom hans donation har kunnat utträta till »det svenska jordbrukets bästa».

ALEXANDER WILHELM BERGSTEN föddes den 19 november 1855 på Åby i Gråmanstorps sn i Kristianstads län. Denna gård ligger nu inom köpingen Klippan. Han var son till dåvarande lantbruksinspektoren JÖNS PETER

BERGSTEN (född den 30 september 1804 i Ö. Ljungby sn) och hans hustru ROBERTINA EDVARDINA INGRI ISOLIN (INGEBORG) LUNDCRANTZ. Modern var född i Kristianstad (den 30 juni 1822), men kyrkböckerna i Kristianstad lämna endast ofullständiga upplysningar om vem hennes föräldrar voro. Hon upptogs tidigt som fosterdotter av kyrkoherden i Brönnestad PETER MAGNUS LINDBERG och hans maka LOVISA ASK.

Året efter ALEXANDERS födelse köpte fadern kronoskattehemmanet Ankarlöv nr 3 i Vedby sn, och familjen flyttade dit. Vistelsen på Ankarlöv blev dock icke långvarig. Redan efter ett år (eller i mars 1857) sålde fadern egendomen, och tre månader senare (eller den 25 juni) avled han i Hälsingborg. — A. W. BERGSTEN blev sålunda faderlös redan innan fyllda två år.

Efter faderns död förordnades modern till förmyndare för sina barn. Utom ALEXANDER funnos två äldre söner, ANDREAS och RUDOLF.

Som änka bosatte sig fru BERGSTEN med sina söner först återigen i Gråmanstorp, men flyttade snart till Hälsingborg. Där ingick hon ett år efter mannens död nytt giftermål, denna gång med en danskfödd lantbruksinspektör CARL ERNST NETZLER.

Som hennes nya man var en person, som hade svårt att länge stanna på en och samma plats, tvingades maken och styvbarnen BERGSTEN att ofta byta hemort. Redan 1858 flyttade familjen NETZLER från Hälsingborg till Össjö sn, 1860 till Getinge sn i Halland och 1863 åter till Hälsingborg. Där fingo pojkbarna BERGSTEN gå i läroverket.

Familjen NETZLER stannade emellertid icke länge i Hälsingborg. 1868 flyttade den till Vedby sn och fyra år senare till V. Sönnarslöv sn. Till slut slog styvfadern och modern sig ned i Kvidinge sn, där modern avled den 23 mars 1877 och styvfadern den 17 maj 1899.

ALEXANDER BERGSTENS barndom blev genom dessa talrika flyttningar säkert icke lycklig. Han fick under barndomen icke känna den lycka ett lugnt hem ger. Därtill bidrog att hans styvfar icke torde ha varit någon större personlighet. Däremot var modern säkerligen både duktig och begåvad.

BERGSTEN studerade vid läroverket i Hälsingborg från vårterminen 1865 t. o. m. vårterminen 1871. Han genomgick därunder klasserna 1–5, de tre sista klasserna på klassiska linjen. Han tycks av placeringen i skolkatalogerna att döma ha varit en ganska duktig skolpojke, åtminstone under de första åren.

Sedan han slutat skolan, blev han elev på apoteket i Höganäs, men flyttade redan efter ett års tjänstgöring där till apoteket i Hälsingborg. På apoteket i Hälsingborg avlade BERGSTEN den 12 mars 1875 farmacie studiosiexamen — en examen som motsvarar den nuvarande farmacie kandidatexamen. Han avlade där också den 30 mars samma år apotekareeden.

BERGSTEN avbröt emellertid kort därefter sin apotekarebana för att i stället ägna sig åt affärsmannens yrke.

Efter moderns död 1877 lämnade han Skåne och begav sig som handels-



Grosshandlare A. W. Bergsten. Efter fotografi, taget å Enaförsholm (före år 1936).

resande till Stockholm. Där bodde han först i Jakobs församling, men flyttade 6 år senare till Storkyrkoförsamlingen. — I vilken eller vilka firmor han arbetade under de första Stockholms-åren är icke känt.

Sin egen företagare blev han år 1883, då han den 11 oktober erhöi Överståthållareämbetets resolution att idka agentur och kommissionsaffärer. Året därpå eller år 1884 slog han sig dock ihop med en tysk, EMIL ERNST, och de startade tillsammans grosshandlarefirman Bergsten & Ernst.

Denna firma handlade till att börja med enbart med vitvaror, men efter några år upptogs även trikåvaror och damkonfektion i försäljningen. Firman startade även en korsettfabrik. Sina lokaler hade firman under åren 1884—1894 på Västerlånggatan 42, men flyttade sedan till Malmtorgsgatan 6 och år 1934 till Hudiksvallsgatan 4.

Genom A. W. BERGSTENS stora organisatoriska skicklighet i förening med stor talang som försäljare kom Firman Bergsten & Ernst att bli en av landets ledande firmor inom vitvaru- och trikåbranschen, och firman åtnjöt högt anseende.

BERGSTENS kompanjon EMIL ERNST stannade icke länge i firman. Han lämnade den redan 1894, och BERGSTEN blev då ensam innehavare av den.

Femton år senare eller år 1909 drog sig BERGSTEN själv tillbaka. Han sålde firman till sin gamle kontorschef FRITZ PETZOLD. Anledningen till detta steg var att han börjat bli döv och få fel på balanssinnet. Han hade vid denna tidpunkt också hunnit samla en så pass stor förmögenhet, att den tillät honom föra den oberoende mannens liv och att mera obehindrat ägna sig åt sina hobbies, av vilka han hade många. — Åt skötseln av sin förmögenhet och omsorg för dess tillväxt ägnade han dock i fortsättningen stort intresse och mycken tid.

Om firmans vidare öden må nämnas att firman år 1934, efter PETZOLDS ett år tidigare timade död, ombildades till aktiebolag. Aktiemajoriteten i detta bolag förvärvades år 1952 av den stora firman Bredenberg & C:o i Stockholm, och den driver numera firman som ett dotterbolag med försäljning av strumpor, korsetter och trikåvaror som specialitet.

Om BERGSTEN såsom ledare av Firman Bergsten & Ernst ha upplysningar inhämtats av personer, som varit anställda i firman. De ha alla framhållit, att han var en utomordentligt driftig och duktig man. Han fordrade mycket av sig själv, men hade samtidigt stor förmåga att vinna respekt och få personalen att göra sitt bästa.

Han hade av naturen blivit begåvad med ett vackert, imponerande och kraftigt utseende, och han hade stor förmåga att ta folk, särskilt kvinnor. Han var en ypperlig försäljare och drog sig aldrig för att själv vara ute som handelsresande för firman.

A. W. BERGSTEN var mycket språkkunnig. Han behärskade särskilt tyska väl. Detta var självfallet betydelsefullt för firmans arbete, då firman hade nära kontakter icke endast med svenska textilfabriker, utan även med tyska, engelska och andra utländska.

BERGSTEN hade sedan han blivit stockholmare sin bostad på olika ställen i den inre staden, men kring mitten av 1890-talet flyttade han till Waldemarsudde på Djurgården, där han sedan bodde ända till sin död.

På Waldemarsudde hyrde och bebodde han först ett nu rivet hus, som låg ungefär på den plats, där prins Eugens slott nu ligger. Men sedan prins Eugen år 1899 förvärvat Waldemarsudde, måste han lämna detta hus och flyttade då in i den byggnad, som nu går under namnet »Kvarngården» och som ligger öster om nuvarande slottet mellan Kvarnen och villa Kvikkjokk. Den är nu tjänstebostad för intendenten för prins Eugens Waldemarsudde.

Kvarngården hade kommit till redan på 1700-talet som en mindre byggnad, men genom tillmötesgående från prins Eugens sida hade BERGSTEN fått tillåtelse att på egen bekostnad bygga om och till denna byggnad. Han hade också fått tillstånd att i närheten av Kvarngården uppföra stall, vagnsbod och ett mindre portvaktshus. — Alla dessa byggnader skulle dock efter kontraktstidens slut i det skick de då befunno sig övergå till markägarens disposition.

BERGSTENS liv på Waldemarsudde präglades i flera avseenden av en viss storslagenhet. Han höll sig länge med fina vagnshästar och egen kusk, och han brukade när han skulle till eller från sitt kontor åka dogcart, åtföljd av en vacker fågelhund, springande mellan de höga hjulen. Han väckte därigenom, men också genom sitt ståtliga utseende, stor uppmärksamhet på Stockholms gator. Sedan han slutat att ha kusk, åkte han alltid i hyrvagn, när han skulle in till staden. — 1899 hade han som kusk CARL JOHAN PERS-SON, som senare blev förste kusk hos baron CARL CARLSSON BONDE på Eric-berg och som år 1939 utgav sin läsvärda bok »En gammal Herregårdskusk berättar». I detta arbete finns också ett kapitel med titeln »Som kusk hos Grosshandlanden Alexander Bergsten på Waldemarsudde».

I sitt yttre uppträdande var BERGSTEN alltid mycket välvårdad och klädde sig på ett sätt som väl harmonierade med hans ståtliga apparition.

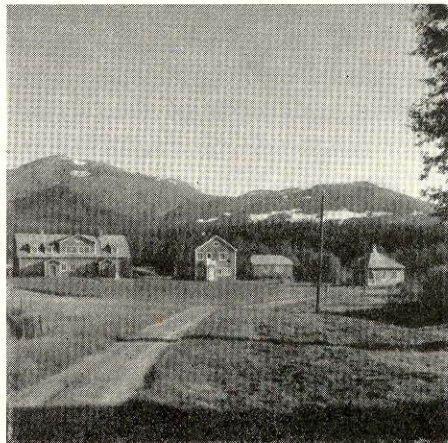
I motsats till denna yttre elegans kunde han dock i småsaker vara ytterst sparsam eller i vissa fall mot sig själv spartansk. Han åt i vardagslag på vaxduk, hade knapp belysning i rummen och unnade sig sällan lösa blom-mor inomhus.

A. W. BERGSTEN hade många konstnärliga intressen. Han var otroligt road av att måla. Han intresserade sig mycket för träsnideri och förvärvade sig häri stor skicklighet. Han var en god fotograf, och för lyrik var han icke främmande. Han hade också själv lätt för att i bunden form klä sina tan-ka. Det var mest den äldre lyriken, som intresserade honom, och av svenska skaldar läste han helst Tegnér och Snoilsky. Han älskade också Runeberg högt.

Sedan BERGSTEN lämnat firman, upptogs hans tid mycket av dessa hob-bies, särskilt av målningen. Han gjorde icke sällan med motorbåt turer i den inre stockholmska skärgården för att finna motiv och inspirationskällor för sin målning.

År 1908 förvärvade BERGSTEN egendomen Enaforsholm i Jämtland ge-nom köp från Enafors AB. Anledningen till detta förvärv torde i främsta rummet ha varit att han av läkare ordinerats att vistas i fjällluft, då fjäll-luften skulle kunna ha ett gynnsamt inflytande på hans hälsa. Men en bi-dragande orsak var säkert också, att han hoppades få nya motiv för sin målning och lättare kunna tillfredsställa ett inneboende intresse för jakt och fiske. — BERGSTEN hade också före köpet av Enaforsholm flera gånger be-sökt Jämtland och känt sig upplivad av vistelserna där. Men att bo på hotell eller pensionat någon längre tid kunde han icke tänka sig — självständig som han var, och van att göra som han ville.

Enaforsholm är en egendom på 217 hektar, av vilka 6 hektar äro åker. Själva gården ligger knappt 1 km söder om Enafors järnvägsstation på en holme i Enaälven. Tidigare hade där legat ett mindre sågverk. Belägenheten är sällsynt naturskön, särskilt då man kommer norrifrån och har de mäk-



Enaforsholm från norr, i bakgrunden Snasahögarna. (Foto Carl Malmström.)

tiga Snasahögarna i bakgrunden och närmare gården en bård av björkin-sprängd granskog. Platsens charm förhöjes ock av det vattenfall som Enaälven bildar strax intill gården.

På Enaforsholm vistades BERGSTEN, sedan han förvärvat egendomen, varje sommar t. o. m. 1935. Han brukade komma dit strax före midsommar och stanna till någon vecka in i september. De två sista åren av sin levnad orkade han icke företa resan till Enaforsholm, utan var tvungen att stanna på Waldemarsudde.

De tider BERGSTEN tillbringade på Enaforsholm voro säkert hans lyckligaste under den senare delen av hans liv. Han sysslade där mest med sin målning, men ända fram mot 1925 var han även en passionerad fiskare och jägare. Det var felet på balanssinnet som gjorde att han efter detta år nödgades avstå från dessa stimulerande nöjen.

BERGSTEN åtföljdes på sina fisketurer och jakter vanligen av den nuvarande tillsyningsmannen på Enaforsholm, OLOF LIDÉN d. y., vars far också hade haft samma befattning. Ofta blevo fiskafångena och jaktbytena rikliga, och BERGSTEN brukade därför icke sällan sända affärsvänner och andra laxöring och skogsfågel i present.

Jordbruket på Enaforsholm drev BERGSTEN aldrig i egen regi, utan det var överlåtet till egendomens tillsyningsman eller rättare. BERGSTEN ägnade dock jordbruket på Enaforsholm ett stort intresse.

Ett annat framträdande intresse hos BERGSTEN var att bygga om äldre byggnader och uppföra nya. Detta intresse var särskilt livligt åren 1910–14. Han byggde då om huvudbyggnaden, den nuvarande gästflygeln och den s. k. ateljébyggnaden. Övriga byggnader på Enaforsholm äro nyuppsatta av honom.

Nedre våningen av huvudbyggnaden är mycket gammal, men BERGSTEN byggde på huset med en våning år 1910. Gästflygeln var ursprungligen ett gammalt härbre och ateljébyggnaden en barack, som användes av arbetare vid den gamla sågen på Enaforsholm.

BERGSTEN hade på Enaforsholm icke mycken tid för umgänge och hade därför ganska sällan gäster, om man undantar anhöriga till hans husföreståndarinna. Vid några tillfällen besöktes han dock av de kända landskapsmålarna VICTOR FORSELL och P. A. PERSSON, som voro vänner till honom. Han ägnade också mycken tid åt att språka med de hantverkare, som hjälpte honom med byggena, och han visade dem ofta stor vänlighet.

På Enaforsholm hann BERGSTEN med att måla ett stort antal tavlor. Motiven äro i allmänhet landskapsbilder, där djur, särskilt harar, ripor och rävar spela en framträdande roll. Han målade också gärna blommor, ordnade i buketter. — BERGSTENS tavlor äro ojämna, men en del av dem höja sig icke oväsentligt över det rent amatörmässiga. Han skulle säkert ha blivit en god konstnär, om han fått skolning som sådan. — Den bästa tavlan synes mig vara ett självporträtt, som nu hänger på Enaforsholm. Det är liv, kraft och humor i denna tavla.

A. W. BERGSTEN var aldrig gift. Men han hade som sekreterare och husföreståndarinna fröken MARIA LINDSTRÖM. Hon hade börjat som kassörska i firman och där tillvunnit sig hans stora förtroende. De hade en tid t. o. m. varit förlovade, men något giftermål blev icke av. MARIA LINDSTRÖM var en sällsynt fin och självuppoffrande natur, och hon var, trots nämnda besvikelse, städse vid hans sida. Hon kände på sig att utan hennes hjälp var det omöjligt för honom — särskilt under senare år med försämrad hälsa — att klara de stora hemmens skötsel och hålla sina privata affärer i ordning. — Genom de föreskrifter BERGSTEN gjort i sitt testamente kan man också utläsa vad hon betytt för honom och i vilken tacksamhetsskuld, som han innerst kände sig stå till henne. — Bägge vila nu i samma grav på Norra kyrkogården i Stockholm.

Av allt som berättats om A. W. BERGSTEN framgår att han var en ytterst färgrik man, med en begåvning som höjde sig vida över genomsnittet.

En viss tragik vilar dock över hans levnad. Barndomen var säkert icke lycklig, och han fick tidigt stå på egna ben.

Sedan han blivit affärsman i Stockholm och haft stor ekonomisk framgång, syntes livet ljusare för honom. Han vann många beundrare för sin duglighet och kraft, och även och icke minst för sitt ståtliga utseende och sina många talanger. Detta bidrog även till att stärka hans självkänsla. — Strax före 50-årsåldern drabbades han emellertid av olyckan att få nedsatt hörsel i förening med dåligt balanssinne. Ehuru han icke klagade däröver, märkte man dock, att dessa lyten förde med sig att han mer och mer drog

sig inom sig själv. Ända in i det sista odlade han dock ivrigt sina konstnär-
liga talanger och var aldrig sysslolös.

BERGSTEN var alltid klar och redig i sin uppfattning och mycket litet
nervös. Han kunde bli häftig och uppbrusande och hade utpräglade sym-
patier och antipatier. Till typen var han klart maskulin och ytterst själv-
ständig. Han hatade dalt. Hade en sak blivit bestämd, skulle det vara så.

Ett framträdande drag hos BERGSTEN var även hans stora intresse för djur.
Detta gällde främst hästar och hundar. Av hundar hade han alltid flera,
som han vårdade ömt. Han var också mycket road av fåglar, och på Walde-
marsudde och Enaforsholm ägnade han mycken tid åt att studera dem. Man
såg honom därför ofta med kikare i sin hand.

BERGSTENS stora donation till Lantbruksakademien var säkerligen före-
stavad av de starka band han kände sig ha med den svenska jorden. Han
var uppvuxen i ett lantbrukarhem, och på Enaforsholm hade han kommit
jorden nära. Jorden och djuren älskade han högt. De gävo honom ett le-
vande intresse utanför honom själv.

Hans tanke på läkarekåren sådan den tog sig uttryck i hans testamente
visade, att han kände tacksamhet mot de läkare, som varit hans hjälp och
stöd i kroppsliga lidanden.

* * *

Sedan Lantbruksakademien mottagit A. W. BERGSTENS donation, utarbe-
tades ett reglemente för den donationsfond, som skulle bära den store do-
natorns namn. Detta reglemente fastställdes av akademien den 20 februari
1939, och det är, om man undantar mindre ändringar och tillägg av den
21 april 1941 och den 18 november 1946, alltjämt gällande.

Det stadgas i detta r e g l e m e n t e, att fondens årsavkastning skall — se-
dan de i A. W. BERGSTENS testamente föreskrivna understöden utgått samt
en tiondel av årsavkastningen tillagts fonden — användas till: resestipen-
dier, pris, belöningar till jordbrukare för förtjänstfull verksamhet inom det
egna företaget, understöd åt lantbruksvetenskaplig forskning och fria fors-
karstipendier.

Om dessa olika användningsformer stadgas vidare, att:

resestipendierna företrädesvis skola vara av den storlek, att de medge en
längre tids bortovaro och ett djupare inträngande i de frågor, som skola
studeras under resan,

prisen skola utdelas under benämningen »A. W. Bergstens pris» till per-
son, som gjort sig känd genom framstående vetenskapligt arbete eller fram-
gångsrik pedagogisk verksamhet. Ett »A. W. Bergstens pris» bör om möj-
ligt utdelas årligen och utgå med 2 000 kronor. Om särskilda skäl föreligga,

kan dock ett högre belopp utdelas. Priset skall åtföljas av en plakett i silver med donators bild och lämplig inskription,

belöningar till jordbrukare för förtjänstfull verksamhet skall företrädesvis utgå till brukare av mindre jordbruk,

understöd åt lantbruksvetenskaplig forskning skall efter ansökan hos Akademien tilldelas forskare eller sammanslutningar av jordbrukare för viss forskningsuppgift. Med erhållet understöd följer redovisningsskyldighet i fråga om penningbeloppets disposition, arbetets utförande och de vunna resultaten. — Understöd kan ock tilldelas för tryckning (genom Akademiens försorg) av redogörelser för resultat vunna vid undersökningar, till vilka Akademien tidigare lämnat bidrag,

fria forskarstipendier skola utgå under benämningen »A. W. Bergstens fria forskarstipendium» till yngre, i särskild grad lovande forskare, som med framgång bedrivit högre studier och ådagalagt utpräglad vetenskaplig begåvning. Det bör endast bortgivas åt person, vilken kan antas komma att ägna sig åt vetenskaplig verksamhet såsom framtida huvuduppgift. — Stipendiet utdelas utan föregående ansökan och med dess erhållande följer ingen redovisningsskyldighet.

Resestipendier av större belopp (8 000 kronor) tilldelades år 1945 statsagronomen FOLKE JARL och år 1947 nuvarande agr. dr ARTUR HANSSON för studier i U. S. A. Dessutom ha resestipendier av mindre belopp lämnats till ett flertal forskare, men också till tjänstemän hos Akademien.

»A. W. Bergstens pris» utdelades första gången år 1942. Det var till professor NILSSON-EHLE som ett erkännande av hans mångsidiga praktiskt-vetenskapliga verksamhet på växtodlingens område. Priset var 10 000 kronor.

»A. W. Bergstens pris» har sedan dess delats ut varje år och utgått med 2 000 kronor årligen, utom året 1954 då prissumman var 3 000 kronor och pristagarnas antal tre.

Pristagare efter professor HERMAN NILSSON-EHLE ha varit:

agronom Sigurd Örjansgård (1943)

professor Nils Berglund (1944)

laborator Hans Egnér (1945)

agronom Manne Stenberg (1946)

fil. dr Johan Lindberg (1947)

lantbruksdirektör Albin Norrgård
(1948)

professor Lars-Gunnar Romell
(1949)

statsgeolog Gunnar Ekström (1950)

statsagronom Gunnar Giöbel (1951)

lektor Ragnar Jirlow (1952)

laborator Ewert Åberg (1953)

agronomerna Oskar Holmgren, Eric

Waller och Ivar Wålstedt (1954)

statsagronom Karl Lundblad

(1955).

Belöningar till småbrukare för förtjänstfull och föredömlig skötsel av egen gård ha delats ut de flesta år fr. o. m. 1939, som regel med ett totalbelopp av 3 000 kronor per år.

Till understöd åt lantbruksvetenskaplig forskning har årligen delats ut mellan 20 000 och 30 000 kronor. — Att nämna namnen på de forskare, institutioner eller föreningar, som kommit i åtnjutande av forskningsunderstöd är här inte möjligt, då listan skulle bli alltför lång.

»A. W. Bergstens fria forskarstipendium» har delats ut fyra gånger och med ett belopp av 10 000 kronor varje gång. Stipendiaterna ha varit: nuvarande agronomie doktorerna CARL GUSTAF VON HOFSTEN, TORE PHILIPSON och JAMES MAC KEY samt agr. lic. NILS KARLSSON.

Om egendomen Enaforsholm finns i A. W. BERGSTENS testamente, om man bortser från bestämmelserna rörande byggnaders och inägors nyttjande, endast nämnt, att egendomen icke får styckas till försäljning eller på annat sätt förvanskas, utan skall bibehållas i sitt nuvarande skick.

Sedan Svenska läkaresällskapet hade avböjt rätten att på Enaforsholm inrätta ett vilohem, beslöt Akademien att använda egendomen i första hand som friluftsgård för studerande ungdom vid jordbrukets högskolor och lägre undervisningsanstalter. En särskild kommitté tillsattes av Lantbruksakademien förvaltningskommitté för att utarbeta plan för ett sådant utnyttjande och genomföra den. Medlemmar i denna kommitté voro professorerna ROBERT TORSELL, GUNNAR TORSTENSSON och ÅKE ÅKERMAN.

I huvudbyggnaden och ateljébyggnaden har ordnats med möjlighet för gruppförläggning och en del av rummen ha gjorts om till logement. Vidare har i huvudbyggnadens bottenvåning inretts ett modernt kök, avsett för massutspisning, och i källarvåningen ha tvätt- och badrum kommit till.

Ombyggnaden av den s. k. gästflygeln, som tog sin början redan under BERGSTENS tid och efter hans död fortsattes av fröken MARIA LINDSTRÖM, har fullbordats av Lantbruksakademien. Denna byggnad upplåtes nu som semesterbostad mot en viss avgift till ledamöter av eller tjänstemän vid Lantbruksakademien med deras familjer.

Tillkomsten av »A. W. Bergstens donationsfond» har i hög grad ökat Kungl. Lantbruksakademien möjlighet att främja och stimulera forskning och praktisk verksamhet inom jordbruket, och friluftsgården Enaforsholm har givit den studerande ungdomen vid lantbrukets undervisningsanstalter rika tillfällen att mot en ringa kostnad få idka ett stärkande sport- och friluftsliv i en av landets vackraste fjällbygder.

En gård av tacksamhet vill Kungl. Lantbruksakademien därför nu ägna A. W. BERGSTENS minne.

Vid utarbetandet av detta minnestal ha upplysningar lämnats av ett flertal personer. I första hand må då nämnas direktör JOHN STRANDBERG, som personligen väl kände BERGSTEN och även var utredningsman i boet efter honom, och kyrko-

herden i Klippan AXEL MALMBERG. Kyrkoherde MALMBERG har med stor beredvilighet efterforskat BERGSTENS härkomst och de förhållanden under vilka han växte upp.

Uppgifterna om BERGSTEN som apotekare stamma från professor GÖSTA EDMAN. Om BERGSTENS liv på Waldemarsudde har intendenten fil. dr GUSTAF LINDGREN lämnat vissa upplysningar, och om hans liv på Enaförsholm tillsyningsmannen OLOF LIDÉN d. y. BERGSTENS personlighet har till stor del tecknats efter uppgifter av professor NILS ANTONI, som var en av hans läkare, och fröken MARTHA LINDSTRÖM. Slutligen ha handelsresanden KNUT MOLIN och fröken HILMA PETERSSON, som bägge tidigare varit anställda i Firman Bergsten & Ernst, beskrivit BERGSTEN som ledare av firman.

För denna hjälp frambäres ett hjärtligt tack.

Summary

A. W. BERGSTEN—*The Royal Agricultural Academy's Munificent Donator.*

An address given at the Royal Agricultural Academy's Meeting held on the 21st November 1955 in commemoration of the Centenary of Bergsten's birth

At the end of 1937 the Royal Agricultural Academy was bequeathed by A. W. BERGSTEN, who had died on the 2nd August of the same year, a donation consisting of a large parcel of shares (valued at the time at 803,400:— kronor) and also the property known as Enaförsholm, in the Parish of Åre, Province of Jämtland.

In the commemorative address the donator's life and personality are described and a short account is given of what his donation has enabled the Royal Agricultural Academy to accomplish for the benefit of Swedish Agriculture.