

Jordbruksutbildningen, historia och framtid

LARS GÖSTA PEHRSON

Rektor, Rättviks lantbruksskola, Rättvik

FRÅN GUSTAV VASAS TID OCH FRAMÅT

Även om jordbruk i alla tider bedrivits i vårt land så har jordbruksutbildningen inte alltid haft en självklar plats i verksamheten. Ända fram till Gustav Vasas tid var det äganderätten till åkerjorden som var den allt annat överskuggande frågan. Det var först under denna tid som man kunde börja skönja en strävan att öka jordbruksproduktionen och därmed senare ett behov av utbildning. Men det fanns fortfarande många problem att lösa. I Dalarna var till exempel redan då konkurrensen om mark ett stort problem. De flesta ville öka sitt markinnehav och mycket få var villiga att sälja. Gustav Vasa skriver 1555 om den fördärliga vanan »att fyra, sex, åtta eller flera och under tiden en hel släkt vilja alla tvinga sig in på ett hemman, och ingen vill låta lösa ut sig, utan mena, att de ingen annorstädes sig så väl behjälpa kunna som där de äro uppfödda, och bliva i så måtto många sköna kronones hemman bytta eller fördelade som om de vore annat lösöre, utan att kronan får någon skatt av dem; då dock Sveriges lag så förmäler, att där syskon skilja sig från varandra med disk och duk, då skola de ock pliktige vara för sig draga kronones skatt och utskylder». Även om skatten var en viktig grund för detta uttalande ville kungen också få fart på nyodlingsarbetet och utflyttning ur gamla till nya byar. Ännu mycket senare fick nya kungar anledning att klaga över hemmansklyvningarna och då inte bara i Dalarna.

I jordbruket tillämpas naturvetenskap och teknik på det sätt som ger den för tillfället högsta måluppfyllelsen. Vid 1800-talets början bestod tekniken i första hand i att få fram verktyg och redskap som var anpassade till den tidens dragkraft – oxar och hästar. Då var naturhushållningen mer en livsform än en näring.

Folkökningen hade börjat ta fart redan under 1700-talet. Från år 1800 ökade folkmängden från 2,3 miljoner till 5,1 miljoner år 1900. Trots en stor nyodling och hemmansklyvning under 1800-talet kunde jordbruket inte ge alla arbete. Arealen ökade under denna tid från 850 000 ha år 1800 till 3 500 000 ha år 1900. Det blev industrialismen och emigrationen som fick ge människorna bröd och arbete.

För kunskaps spridningen inom lantbruket kom hushållningssällskapen som började inrättas under 1800-talet att betyda mycket. De första rådgivarna började anställas på 1830-talet. De kallades agronomer, från 1858 lantbruksingenjörer och sysslade mest med planer för torrlägnings- och odlingsföretag.

Under 1700-talet gjordes de första ansatserna från statens sida att genom undervisning främja lantbrukets utveckling i vårt land. Vid universiteten i Uppsala, 1741, Åbo, 1747 och Lund, 1750 inrättades utbildning i ekonomi med lanthushållning och andra näringar. Dessa inrättningar blev dock inte framgångsrika. Senare försökte såväl arrendatorn av Ultuna kungsladugård, Anders Gabriel Duhre, samt Jonas Alströmer på sin arrendegård Höjentorp i Västergötland, starta en sorts lantbruksutbildning. Inget av dessa försök blev långlivat.

Intresse för jordens användning fanns alltså tidigt men det skulle dröja ända fram till 1800-talet innan någon egentlig jordbruksutbildning skulle få se dagens ljus. Lantbrukarnas intresse för en ordnad yrkesutbildning var svalt. Man ansåg att fars och farfars metoder inte bara var användbara utan också idealiska. I Örebro län startades 1813 en lantbruksskola/försöksgård. Att den redan 1818 måste upphöra vittnar om det intresse som fanns för lantbruksundervisning under denna tid. Det var inte bara bland lantbrukarna denna



Fig. 1. De första lantbruksskolorna hade en praktisk prägel. Med lantmannaskolorna som kom senare blev undervisningen mer teoretisk.

inställning fanns. Hans Hjärta, landshövding i Dalarna 1812–1822 sa t. ex.: »Men skall den svenske bonden förblifva hvad han är, så måste han dertill framgent så uppfostras som han hittills blivit uppfostrad. Han måste ärfva sina begrepp såsom han ärver sin jord, utvidga med egen kraft sina kunskaper såsom han, utan odlingslån, uppbyter nya tegar.»

EDVARD NONNEN STARTAR LANTBRUKSUTBILDNING

Det fanns dock personer som hade annan åsikt. Den tyskfödde Edvard Nonnen överlämnade 1834 till landshövdingen i Skaraborg en »Vördsam framställning om stiftandet av ett lantbruksinstitut på Säteriet Degenberg». Edvard Nonnen beräknade då behovet av anslag till följande:

För såväl de vetenskapligasom praktiska lärarna

rdr b:o 2 500 = 3 750 kr

Till böcker, journaler,

rdr b:o 333 1/3 = 500 kr

För 4 frielever av första klassen

rdr b:o 1 200 = 1 800 kr

För 10 lärlingar

rdr b:o 1 000 = 1 500 kr

Summa riksdaler banco

5 033 1/3 = 7 550 kr

Redan innan denna framställning kom hade Edvard Nonnens insatser uppmärksamats. Sålunda uppmärksammades Edvard Nonnens företag på Degeberg vid Lantbruksakademins högtidssammankomst den 28 januari 1830 bland händelser under det förflutna året, »vilka kunna i framtiden bereda verkliga framsteg».

Degeberg började väcka intresse bland landets större jordbrukare. Edvard Nonnen var

en stor idealist och alla frågor som hade med landets och människornas väl att göra hade i honom en varm vän.

1834 började åtta elever vid Degeberg och antalet ökades under året till tolv. För fortsättningen var dock institutet helt beroende av det intresse som staten visade. Motiv i riksdagen om anslag till skolor, anslag till en elev från varje län som skulle gå lantbruksutbildning, behandlades och i maj 1834 föreslog statsutskottet att statsverkets utgifter för ifrågavarande ändamål måtte inskränka sig till ett årligt anslag om 7 500 kr till Degebergs lantbruksinstitut. Fem ledamöter reserverade sig med motiveringen att anslaget till institutet inte skulle bereda det allmänna något synnerligt gagn »utan huvudsakligen avse beviljandet av den förmån för institutets föreståndare att på statens bekostnad få en tillräcklig arbetspersonal avlönad». Intresset för en lantbruksutbildning var inte odelat positivt. Edvard Nonnens entusiasm kunde man dock inte dämpa. 1840 fördubblades anslaget men även då var motståndet stort från Bondeståndet även om intresset hade börjat öka. Till och med 1852 hade 187 elever och 215 lärlingar genomgått lantbruksinstitutet vid Degeberg. Edvard Nonnens betydelse för den svenska lantbruksundervisningens start och utveckling är odiskutabel. Hans stora engagemang visade sig på många sätt. I anslutning till förslag om inrättandet av Ultuna erbjöds Edvard Nonnen tjänsten som föreståndare. Han avböjde eftersom han var så övertygad om att lantbruksundervisningen i Sverige endast kunde tryggas för framtiden genom att helt fullfölja den vid Degeberg startade verksamheten.

LANTBRUKSSKOLORNA VÄXER FRAM

Med hushållningssällskapens tillkomst under 1800-talets första hälft ökade intresset för lantbruksutbildningen. Skiftesreformen hade nu hunnit ge stora delar av Sveriges jordbruksbygd en annan prägel. Växelbruket hade sakta fått en fastare förankring.

1851 fick lantbruksskolorna sin första förordning, som med smärre förändringar kom att gälla fram till 1903, då i stort sett varje län hade sin lantbruksskola.

I dag, 1987, har vi 34 skolor med jordbruksutbildning av vilka fem är samförädlade med trädgårdsutbildning. Därutöver finns ytterligare fem trädgårdsskolor, lantmästarutbildningen i Alnarp samt agronomutbildningen i Ultuna.

Här nedan visas de äldsta lantbruksskolorna i våra län. De är nu alla nedlagda med ett undantag och det är Vassbo i Dalarna. Där drivs numera sedan 1971 trädgårdsutbildning.

Äldsta lantbruksskolan i respektive län:

Län	Skola	Verksamhetsår
R	Degeberg	1834–1863
M	Orup	1840–1880
D	Väderbrunn	1841–1890
E	Sjögestad	1842–1845
F	Bjädessjöholm	1842–1851
U	Hägervallen	1843–1844
H	Bo	1846–1856
G	Sjöby	1847–1849
I	Stenstugu	1847–1851
S	Treford	1847–1851
C	Ultuna	1848–1962
T	Riseberga	1850–1855
AB	Edeby	1852–1858
K	Gungvala	1853–1857

L	Mossaröd	1854–1855
Y	Lunne	1854–1860
P	Dagsholm	1855–1864
W	Vassbo	1856–
X	Åby	1856–1858
N	Wrangelsro	1857–1869
BD	Björkfors	1858–1867
O	Partille	1858–1868
AC	Yttertafle	1859–1905
Z	Ope	1862–1883

Sammanställning efter agronom Bertil Edlund, Örebro.

Starten av landets lantbruksskolor ligger ganska långt före folkhögskolornas tillkomst i vårt land. De första folkhögskolorna startade 1868 – Hvilan, Önnestad och Herrestad–Lunnevad, och då var alla län försedda med lantbruksskolor. Detta är ett faktum som sällan uppmärksammas. Även om många av dagens lantbruksskolor har sitt ursprung i någon folkhögskola så visar historien att lantbruksskolorna fanns före folkhögskolorna.

Det gemensamma för de första lantbruksskolorna var att de var tvååriga och främst syftade till att utbilda lantbrukbefäl. Tanken på att ge jordbrukare i allmänhet en allmän yrkesutbildning var fortfarande främmande för flertalet av de styrande och då inte minst från bonderiksdagsmän som envist opponerade sig mot statsanslag till lantbruksskolorna och under en lång tid utgjorde självägande bönder en klar minoritet vid landets lantbruksskolor. Eftersom kurstiden var två år var det kanske inte så konstigt. Kurstiden upplevdes som ett hinder för många bondsöner som inte kunde undvaras därhemma under så lång tid. Ett annat skäl kan ha varit den inte ringa arbetsinsatsen som eleverna tvingades att utföra. Som exempel kan nämnas det avtal som ingicks mellan Hushållningssällskapet och föreståndaren för Vassbo lantbruksskola. Föreståndaren arrenderade egendomen på 75 ha. Han fick till sitt förfogande 20 kor, sex hästar och jordbruksredskap. Han åtog sig att ge undervisning och kost åt eleverna mot att han fritt skulle få förfoga över deras arbetskraft samt erhålla statligt bidrag.

FOLKHÖGSKOLORNA TAR UPP LANTBRUKSUTBILDNINGEN

Den mer allmänt förekommande lantbruksutbildningen kom dock inte förrän folkhögskolorna startade med början 1868. Ett vanligt inslag i upproppen vid folkhögskolorna var då att eleverna »bör få lära sig sköta sin åker, vårda sin skog och utnyttja de förmåner som naturen på varje ort erbjuder». Folkhögskolornas elever rekryterades då till större delen från landsbygden som vid den tiden dominerades av bönder.

Det dröjde inte särskilt lång tid innan man insåg att behovet av lantbruksutbildning var så stort att man behövde inrätta särskilda lantmannaavdelningar inom folkhögskolornas ram. Först i raden var Hvilans folkhögskola i Skåne 1876 och året därpå kom Önnestads folkhögskola. Den första helt fristående lantmannaskolan startade i Skara 1884.

Det var Lantbruksakademien som blev samordnings- och tillsynsmyndighet för de lantbruksskolor som startades, oftast i hushållningssällskapets regi. Inspektioner utfördes av akademiens direktör, sekreterare och/eller föredragande på lantbruksavdelningen. Vid inspektionerna granskades det mesta. Man ägnade anmärkningsvärt mycken tid åt egendomarna och deras skötsel. Men även elevernas och lärarnas »välförhållande» synades. I en berättelse från 1860 skriver man: »Herr Statsrådet torde af dessa berättelser finna, att om än på ett och annat ställe åtskilligt är öfrigt att önska, lantbruksläroverken dock i allmänhet fortgå på den bana som blivit dem anvisad, samt att dessa inrättningar redan i många län



Län	Skola	
	nr	Namn
AB	1	Berga lantbruksskola
	2	Finsta lantbruksskola
	3	Säbyholmsskolan
C	4	Jällaskolan
D	5	Stenkvistaskolan
	6	Öknaskolan
E	7	Vretaskolan
	8	Himmelstalundsskolan
F	9	Segerstadskolan
	10	Värhagaskolan
	11	Ingelstads lantbruksskola
H	12	Valstadskolan
	13	Ingeltorpskolan
I	14	Lövsta/Hejdes lantbruksskola
K	15	Blekinge läns lantbruksskola
L	16	Bollerup-Hammenhögs lantbruksskola
	17	Lantbruks- och trädgårdsskolan, Önnestad
	18	Lantbruksskolan, Östra Ljungby
M	19	Hvilans lantbruks- och trädgårdsskola
	20	Skurups lantbruksskola
	21	Svalövskolan
N	22	Munkagårdskolan
	23	Plönningskolan
	24	Dingleskolan
P	25	Nuntorpskolan
	26	Strömmaskolan
	27	Uddetorpskolan
R	28	Sötåsenkolan
	29	Landstingets lantbruksskola Lillerud
T	30	Kvinnerstaskolan
U	31	Sala lantbruksskola
	32	Rättviks lantbruksskola
W	33	Vasbo trädgårdsskola
	34	Nytorps lantbruksskola
Y	35	Nordvikskolan
Z	36	Åsbygdens gymnasieskola, Torstaskolan
AC	37	Umeå lantbruks- och trädgårdsskola
BD	38	Grans lantbruksskola
	39	Tornedalens trädgårdsskola
M	40	Sveriges lantbruksuniversitet, Institutionen för lantmästar- och trädgårdsteknikerutbildning Sveriges lantbruksuniversitet

Fig. 2. Gymnasieskolor med jordbruks- och trädgårdsutbildning. (Källa: Lantbrukets yrkesnämnd.)

utöfvat ett stort och välgörande inflytande på jordbruket och berättiga till den förhoppning, att de fortfarande skola utveckla sig till allt högre fullkomlighet, Stockholm den 16 juni 1860.»

1912, då en ny förordning för lantmannaskolorna kom, fanns det 29 lantmannaaavelningar i samverkan med folkhögskolor. Förordningen gav lantmannaskolorna en större självständighet och föreskrev att föreståndaren och försteläraren skulle ha avlagt examen vid lantbruksinstitutet på Ultuna eller i Alnarp. Denna ökade självständighet för lantmanna-



Fig. 3. Lagg märke till smeden med kostym med väst och vit skjorta.

skolan inom folkhögskolans ram gav upphov till en del konflikter och 1939 kom ännu en förordning som blev upphovet till att slutligt skilja lantmannaskolan från folkhögskolorna. Riksdagen beslöt att lantmannaskolan skulle vara en organisatoriskt fristående enhet. Denna frigörelseprocess pågick i mer än tio år. Under denna tid förekom i stort sett endast en kurs vid lantmannaskolorna, det var en vinterkurs om ca 20 veckor.

INTRESSET FÖR YRKESUTBILDNING ÖKAR

Under 1930-talet skedde en kraftig utbyggnad av yrkesutbildningen i allmänhet i form av yrkes- och verkstadsskolor. Arbetskraftens rörlighet ökade. Ett intresse för jordbruksutbildning bland ungdom från annan miljö än jordbruk började märkas. Detta var särskilt markant i storstadsregionerna. För att tillgodose detta utbildningsbehov startades 1941 en ny skolform, som fick namnet jordbruksskola. Eleverna kunde vinna inträde direkt efter avslutad folkskola utan krav på tidigare yrkespraktik. Undervisningen var praktisk-teoretisk.

I takt med utvecklingen ställdes krav på nya kurser och vi fick under 1940- och 1950-talen bland annat ettårskurs, 40-veckors praktisk-teoretisk kurs och 20-veckors praktisk-teoretisk kurs. Under 1960-talet tillkom ytterligare kurser genom ett framsynt utvecklingsarbete från Kungl. lantbruksstyrelsen som då var tillsynsmyndighet. Detta arbete har sedan fortsatt av skolöverstyrelsen som nu är tillsynsmyndighet. Behovet av ökade resurser för utbildningen klarnade och det var främst större skoljordbruk och bättre undervisningslokaler som var aktuellt. Den nya lantmannaskolan tog alltmer över de gamla lantbruksskolornas roll.

LANTBRUKSSKOLA – LANTMANNASKOLA

Det kan här vara på sin plats att markera skillnaden mellan de tidigare lantbruks- respektive lantmannaskolorna:

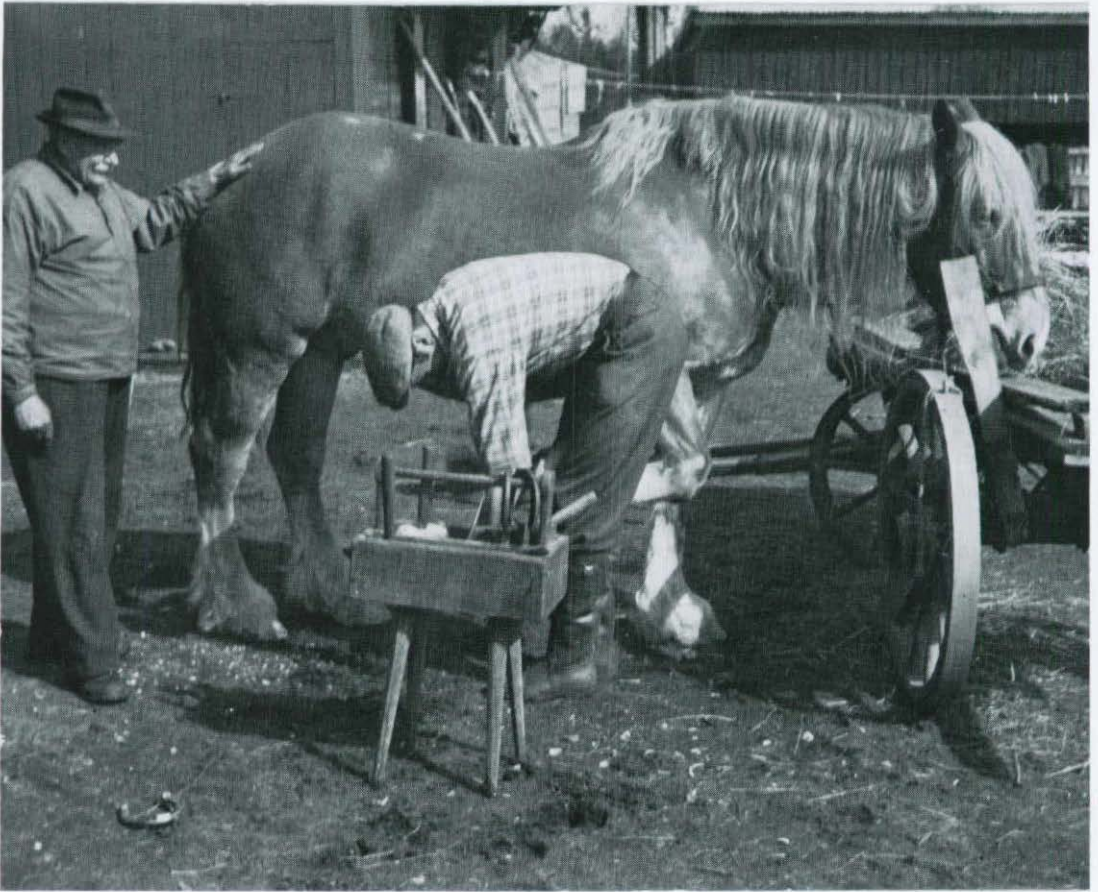


Fig. 4. Hästen skulle skötas lika minutiöst som traktorn i dag.

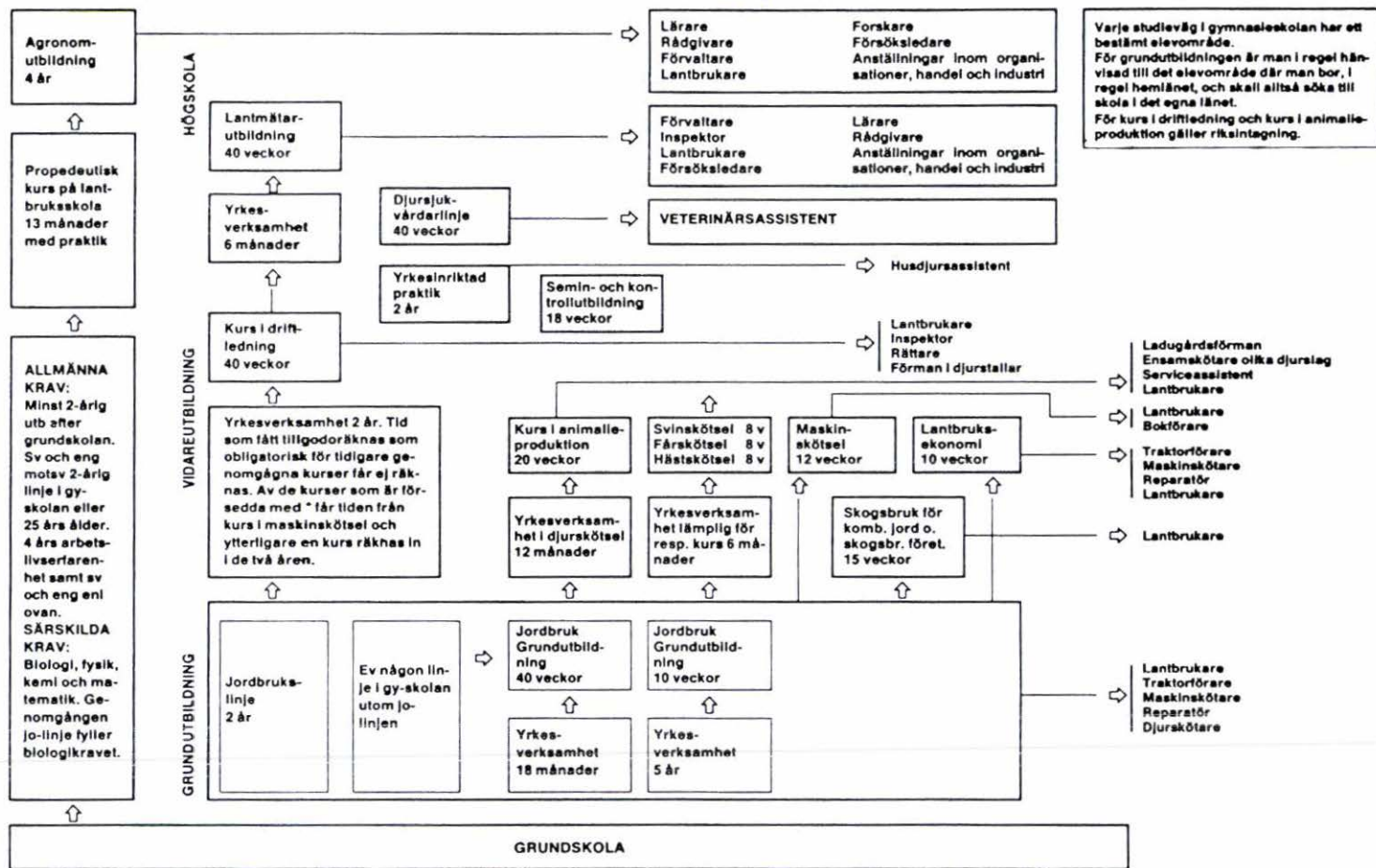
Lantbruksskola – Huvudmålsättningen var att utbilda rättare, arbetsledare. Till skolorna fanns stora jordbruk och kurserna var av praktisk-teoretisk karaktär.

Lantmannaskola – Huvudmålsättningen var att utbilda blivande lantmän, blivande egna jordbrukare på små och medelstora jordbruk. Många, kanske de flesta, av dessa skolor startade som en tredje årskurs, lantmannavdelning vid en befintlig folkhögskola. De fick efter hand egen föreståndare men sorterade under folkhögskolans rektor. Undervisningen var teoretisk och omfattade 5–6 månader av vinterhalvåret och kallades för »vinterkurs».

Utvecklingen och förändringarna i jordbruket skedde allt snabbare. Även vid lantmannaskolorna började kurser anordnas för yngre elever utan krav på tidigare praktik. Behovet av praktisk utbildning ökade, även för ungdomar med tidigare yrkespraktik. Bestämmelser infördes om att även lantmannaskolor skulle vara försedda med skoljordbruk. Skillnaderna mellan utbildningsverksamheten vid lantbruksskola, lantmannaskola och jordbruksskola hade under 1940- och 50-talet successivt minskat. De fanns dock kvar parallellt under denna tid ända fram till 1963 med en stadig förskjutning mot lantmannaskolorna. I 1963 års reglemente fastställdes att samtliga jordbrukets yrkesskolor skulle kallas lantbruksskola. Det fanns 1963 3 642 elever i jordbruksutbildning. Den utbildning de 54 lantbruksskolorna, som då fanns, kunde erbjuda var:

Fig. 5. Utbildningsvägar inom lantbruket. (Källa: Lantbrukets yrkesnämnd.)

UTBILDNINGSVÄGAR INOM LANTBRUKET



Förberedande yrkeskurs i jordbruk:

- Praktisk-teoretisk kurs, 20 veckor
- Praktisk-teoretisk kurs, 40 veckor

Grundläggande yrkeskurs i jordbruk:

- Vinterkurs, lägst 20 veckor
- Helårskurs, 40 veckor
- Yrkeskurs för verksamma jordbrukare, 10 veckor.

Vidareutbildning:

- Specialkurser, 8–12 veckor i
 - växtodling
 - husdjursskötsel
 - maskinlära
 - driftsekonomi
- Arbets- och driftledarkurs, 40 veckor
- Förkortad arbets- och driftledarkurs, 20 veckor
- Ladugårdsförmanskurs, 24 veckor

Dagens kursutbud och utbildningsgång framgår av fig. 5.

GYMNASIESKOLAN INFÖRES

Den förändring som gjordes av lantbruksutbildningen 1971 är kanske den största händelsen hittills i lantbruksutbildningens historia. 1960-talet var ett förändringens årtionde för det svenska jordbruket. Flyttlasspolitik, storleksrationalisering och effektivisering var det som styrde oss. Lantbruksutbildningen förblev naturligtvis inte opåverkad. 1960-talet präglades av förberedelser för omdaning av hela vårt undervisningsväsen. 1967 tillsattes OJST-gruppen, organisationskommittén för jord, skog och trädgård, med uppgift att lägga förslag om hur utbildningen inom JST-sektorn skulle dimensioneras. Samtidigt arbetade YB, yrkesutbildningsberedningen, som utformade yrkesutbildningens innehåll inom olika yrkesområden.

1971 blev lantbruksskolorna gymnasieskolor och Skolöverstyrelsen blev ny tillsynsmyndighet med landstingen som huvudmän. Samtidigt minskade antalet skolor från 44 till 36 och som tidigare nämnts har vi i dag 34 skolor. Det är anmärkningsvärt att den senast tillkomna lantbruksskolan är Munkagårdsskolan i norra Halland där man fick sina första elever till jordbrukslinjen höstterminen 1986. Vi får ta detta landstingsinitiativ som ett tecken på en positiv framtidstro vad gäller lantbruket och lantbruksutbildningen. Skolan har kostat nära 100 miljoner att bygga.

Undervisningens innehåll har naturligtvis ändrats under åren. Tabellen visar hur kursinnehållet för den grundläggande utbildningen har sett ut vid några olika tillfällen.

I någon mån kan man ur dessa timplaner se på vilka områden man lagt tyngden under olika tider.

Den nya gymnasieskolan som infördes 1971 kom att innebära mycket stora förändringar. Den tvååriga jordbrukslinjen kom att bilda tyngdpunkten i jordbruksutbildningen vid sidan om specialkurser av olika längd och med olika innehåll för att tillgodose näringens behov.

SKOLORNAS RESURSER

Med reformen 1971 ställdes också nya och större krav på lantbruksskolornas resurser. De minimiresurser som angavs var:

- 150 ha åker
- 40-50 mjölkkor
- 50 modersuggor
- 300-400 slaktsvin

Då, 1971, hade endast 28 procent av skolorna en areal som nådde upp till 150 ha. Medelarealen var då 146 ha. I dag har endast drygt 3 procent av skolorna en areal som understiger 150 ha och medelarealen är 238 ha. I genomsnitt har man vidare vid skolorna i dag 72 mjölkkor. Endast en skola har mindre än 40 kor. Skolornas besättningar av modersuggor uppgår i genomsnitt till 54 suggor men 13 skolor har mindre än 50 modersuggor. Skolorna har dessutom försetts med moderna undervisningslokaler vad avser såväl teorisalar som djurstallar och maskinhallar.

Den 2-åriga utbildningen innebär många nyheter för våra skolor och medförde nya problem som skulle lösas inom knappa resurser. Några av de mest påtagliga förändringarna var:

- Flertalet elever kom direkt från årskurs 9 i grundskolan och var alltså betydligt yngre än den gamla vinterkursens elever. De hade dessutom i stort sett ingen praktisk erfarenhet. Detta kom att ställa helt nya krav på undervisningens planering och genomförande.

Ämnen	1913 tim	1973 tim	1983 tim ^a	1983 tim ^b
Svenska språket	129	26	0	160/120
Räkning o geometri	124	53	0	0/0
Kemi ^c	48	41	0	0/0
Fysik ^c	26	30	0	0/0
Botanik ^c	35	35	0	0/0
Jordbrukslära	185	152	320	280/360
Husdjurslära	136	139	360	280/320
Trädgårdsskötsel	12	0	0	0/0
Skogshushållning	13	250	0	0/0
Byggnadslära, linjalritning ^c	65	28	0	0/0
Lantbruksekonomi, bokföring	71	106	280	120/200
Kommunal- och statskunskap	35	20	0	0/0
Hälsolära ^c	20	0	0	0/0
Extra föredrag m. m.	18	45	0	0/0
Sång	22	0	0	0/0
Gymnastik	30	40	80	80/80
Slöjd och smide	119	0	0	0/0
Frihandsteckning	27	0	0	0/0
Maskinlära	0	109	360	360/360
Arbetslära	0	15	0	0/0
Maskinskrivning	0	17	0	0/0
Studieresor ^c	0	45	0	0/0
Arbetslivsorientering	0	0	40	40/40
Timme till förfogande	0	0	40	40/0
Ergonomi	0	0	40	40/40
Engelska	0	0	0	120/0
Summa	1125	1151	1520	1520/1520

^a Avser jordbruk, grundutbildning, 40 veckor.

^b Avser jordbrukslinjens 1: a/2: a årskurs.

^c I dag integrerade i andra ämnen.

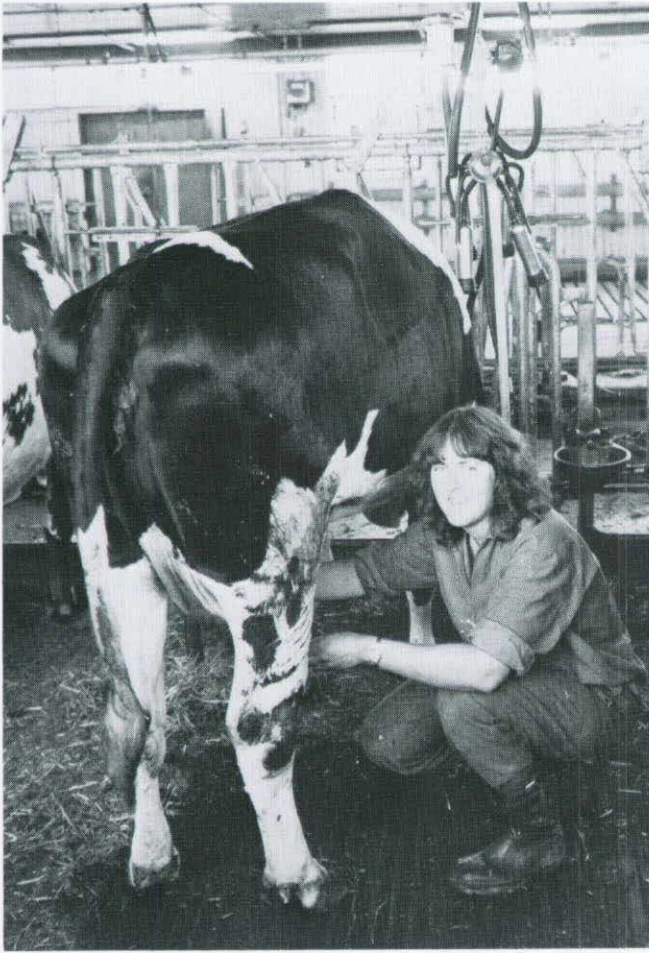


Fig. 5. Med gymnasieskolans införande fick skolorna yngre elever utan praktik. Större krav ställdes därför på skolornas egna jordbruk.

- Antalet elever från tätorterna ökade.
- Antalet flickor ökade markant och i dag är fördelningen mellan pojkar och flickor ganska exakt 50 procent.
- Eleverna fick en direkt övergång från en skolform till en annan utan avbrott för praktiskt yrkesarbete. Lantbruksskolorna kom därför att konfronteras med en ny elevgrupp som dels krävde stora resurser för den praktiska utbildningen dels gav inspiration till nya undervisningsmetoder.
- Integreringen av teori och praktik blev långtgående och startade helt från grunden vilket kom att ställa nya krav på både lärarna och de materiella resurserna.

OLIKA UTBILDNINGSPERIODER

Sedan den egentliga lantbruksutbildningens start 1834 har utbildningen som beskrivits genomgått ett antal perioder:

- 1834–1887. Lantbruksskoleperioden som var baserad på praktiskt arbete.
- 1887–1912. En övergångsperiod karaktäriserad av en dragkamp mellan den i huvudsak praktiska lantbruksskolan och den helt teoretiska lantmannaskolan.



Fig. 7. Det krävs stora maskinutrustningar vid skolorna i dag.

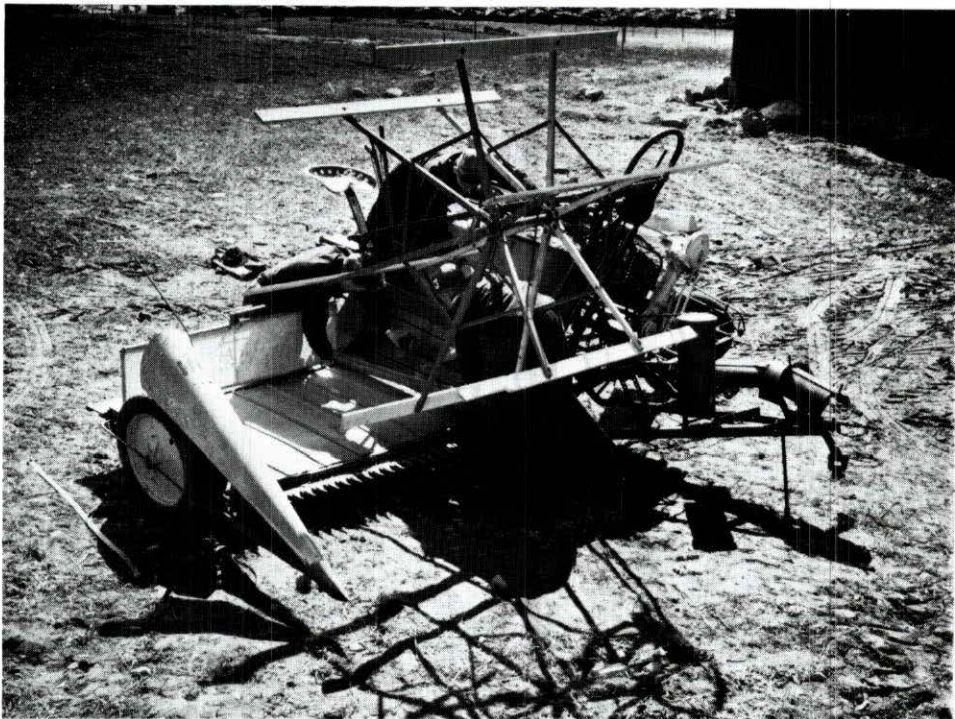


Fig. 8. Utvecklingen har gått framåt.

- 1912–1940. Lantmannaskolan konsolideras, byggs ut och befäster sin ställning samt frigöres från folkhögskolorna.
- 1940–1963. Alla jordbrukets utbildningar blir »lantbruksskolor» och till de allra flesta finns nu ett skoljordbruk.
- 1963–1970. Yrkesutbildningsberedningen och gymnasieutredningen arbetade med resultatet att yrkesskolor av alla slag samt fackskolan slogs samman med läroverken till en gymnasieskola 1 juli 1971.
- 1971– Gymnasieskoltiden med ett stort antal linjer och specialkurser. Nu startar också diskussionerna om att göra de yrkesinriktade gymnasielinjerna 3-åriga.

SKOLORNAS PERSONAL

Redan från lantbruksutbildningens början kom lärarna att ha en bred utbildning och detta gällde även föreståndaren för vårt första lantbruksinstitut på Degeberg, Edvard Nonnen. Det fanns emellertid från början inga formella krav på utbildning. Den praktiska utbildningen ansågs ofta som väl så viktig som den teoretiska. Motsättningen eller de delade meningarna om praktikens och teorins betydelse i lantbruksutbildningen har följt med ända fram till 1971. Då kom utbildningen att få en annan uppläggning där teorin och praktiken integrerades på ett annat sätt än tidigare. Men ännu efterfrågas av många särskilda betyg i teori och praktik.

Ett faktum är att lantbruksskolornas första uppgift var att utbilda arbetsledare, rättare för större jordbruk. Av den anledningen kom också praktiken att få störst betydelse. I skolornas personalstyrka fanns inte sällan både smed och snickare med och även hovslagare. Senare kom befälningssmannen att få en stor betydelse som handledare i det praktiska arbetet. Risken med detta arrangemang var att det uppstod en konstruerad klyfta mellan den teori som framställdes på lärosalen och den praktiska tillämpningen på skolans jordbruk, en risk som man naturligtvis måste se upp med även i dagens utbildning.

Med tiden kom lärarna att bli alltmer specialiserade. Det blev mer och mer ofrånkomligt inte minst av den anledningen att det som lärare kan vara svårt att följa utvecklingen på alla områden. Med större skolor och fler lärare blev det också naturligt med en specialisering. Denna specialisering som även jordbruket självt satsat på får dock inte gå ut över den helhet som ett jordbruksföretag ändock utgör. Vad som här sagts om lärare har under samma tid naturligtvis också gällt instruktörer och förmän vid skoljordbruken.

NYA VINDAR BLÅSER

Ännu är förändringarnas tid inte förbi. 1984 tillsattes ÖGY-utredningen, översyn av gymnasieskolans yrkesinriktade linjer. Riksdagen har i skrivande stund ej behandlat utredningsförslaget. Den stora enighet som rått under hela arbetets gång talar dock för att förslaget kommer att genomföras i alla sina väsentligaste delar om de ekonomiska konsekvenserna för staten och de involverade företagen inte blir för stora. Det innebär att den nya lantbruksutbildningsperioden som beräknas ta sin början 1989 kommer att präglas av följande kännetecken:

- treårig utbildning med ökade inslag av praktik.
- utbildningen skall i högre grad än i dag arbetsplatsförläggas och viss nyinläring skall ske på arbetsplatsen, praktikgården.
- inslagen av allmänna ämnen kommer att öka.
- i det tredje året skall möjlighet finnas att läsa alternativkurser som kan vara helt nya kurser eller någon av dagens specialkurser.
- timplanerna kommer att modulindelas vilket ger utrymme för en mer individuell studie-

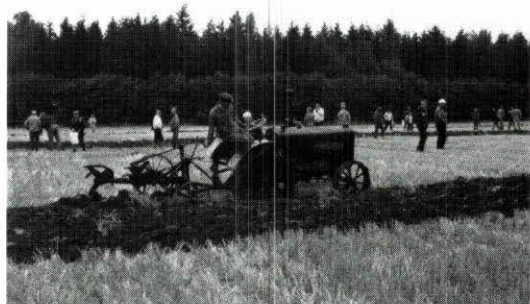


Fig. 9. Vi får inte glömma den tid som varit.

gång. På sikt kan det också ge grund för en övergång till ett målrelaterat betygssystem med betygsnivåerna godkänd och icke godkänd.

Med en schematisk bild kan grundutbildningen komma att se ut på följande sätt:

	2 dagar		3 dagar
Åk 3	Allmänna ämnen, 6 vtr	Fackteori, 3 vtr	Fördjupningsprojekt, 5 vtr
Åk 2	Allmänna ämnen, 11 vtr	Yrkesämnen 26 vtr m. insprängd arbetsplatsförlagd utbildning	Arbetsplatsförlagd utbildning
Åk 1	Allmänna ämnen, 7 vtr	Yrkesämnen 30 vtr m. insprängd arbetsplatsförlagd utbildning	

Under de två första åren skall den arbetsplatsförlagda utbildningen omfatta 10 % av tiden vilket tillsammans gör åtta veckor på två år.

Jordbruket totalt präglas i dag av dålig lönsamhet och produktionsöverskott. Även statens finanser är ansträngda sägs det. För lantbruksutbildningens del visar det sig i att antalet elevplatser minskas i vissa län. Det kan innebära att kurser måste ställas in. Vissa kurser förses med färre lärartimmar än tidigare. Det innebär att undervisningen i högre grad än i dag måste ske i helklass, grupperna blir större. Raden av nya inslag, som i dag upplevs som negativa, kan göras lång. I ett historiskt perspektiv kanske de ändå är rätt marginella. Vi har i dag en väl fungerande lantbruksutbildning i vårt land som innehåller

många positiva inslag och som gör eleverna väl rustade att ge sig i kast med det yrke de, liksom så många andra före dem, valt.

Jag vill sluta med att tro att sannolikheten för att vi under överskådlig tid kommer att ha ett livskraftigt jordbruk är mycket stor. Jordbrukets inriktning och teknik kommer dock säkert att förändras i väsentlig grad på samma sätt som hittills under decenniernas gång. På samma sätt kommer vi att ha livskraftiga skolor för lantbruksutbildning. Skolor som förhoppningsvis har och kommer att få sådana resurser att de kan ligga väl i takt med tiden och även framdeles kommer att vara till jordbrukets och landets fromma.

LITTERATUR

Rydå, Karl. Boken och plogen. LTs förlag, 1981.

Pehrson, Jan. Jordbruksutbildningen I. Föredrag vid Kungl Skogs- och Lantbruksakademiens sammankomst den 14 april 1977.

Bengtsson, Georg. Jordbruksutbildningen II. Föredrag vid Kungl Skogs- och Lantbruksakademiens sammankomst den 14 april 1977.

Jordbruket i Dalarna under 100 år, Kopparbergs läns Hushållningssällskap, 1951.

Personliga kontakter med: F.d. rektor Gunnar Ernest, rektor Erik Oldgren, agronom Bertil Larsson.

Övrig litteratur

Larsson, Bertil. Bondens utbildning och fortbildning I. Lantbruksutbildningen i Sverige. Föredrag vid Kungl Skogs- och Lantbruksakademiens sammankomst den 14 november 1985.

Månsson, Sven-Olof. Bondens utbildning och fortbildning II. Lantbruksutbildningen i en föränderlig framtid. Föredrag vid Kungl Skogs- och Lantbruksakademiens sammankomst den 14 november 1985.

Pehrson, Lars Gösta. Bondens utbildning och fortbildning III. Probleminventering. Föredrag vid Kungl Skogs- och Lantbruksakademiens sammankomst den 14 november 1985.

Elever i skolor för yrkesutbildning 1844–1970. SCB 1984:2.

Kursförteckning 1986–87. Lantbrukets yrkesnämnd.

Koort, Peep. Lantmannaskolan, en skolform under debatt. JUF-förlag 1959.

Koort, Peep. Lantmannaskolans grundkurser. En inventering och några riktlinjer. LTs förlag 1958.

Lantbruksutbildningen – en blick framåt. Arbetsgruppen för lantbrukets anpassning. Lantbrukshögskolan, Uppsala, 1969.

Axelsson, Rune. Gymnasieskolans yrkesinriktade linjer – en utvärdering. Pedagogiska institutionen, Uppsala universitet, 1977.

Axelsson, Rune. Gymnasieskolans yrkesinriktade linjer i ett tioårsperspektiv. Pedagogiska institutionen, Uppsala universitet, 1986.

Axelsson, Rune & Wallin, Erik. Sjuttioalets gymnasieskola inför nittioalet. Skolöverstyrelsen, 1984.

Palm, Per-Olof & Sällström, Bertil. Uppföljning av kurser i animalieproduktion och driftledning. Universitetet i Umeå, 1982.

Utbildningskostnader i landstingen. Landstingsförbundet 1985.

En treårig yrkesutbildning. Betänkande från arbetsgruppen för översyn av den gymnasiala yrkesutbildningen, Del 1. Riktlinjer för fortsatt arbete. Del 2. Beskrivningar och förslag för utbildningssektorerna. SOU 1986:2,3.

