

Stilkeg. (ES). Overfor: Gammel eg tegnet af S.H. Petersen ca. 1820. Kobberstiksamlingen.

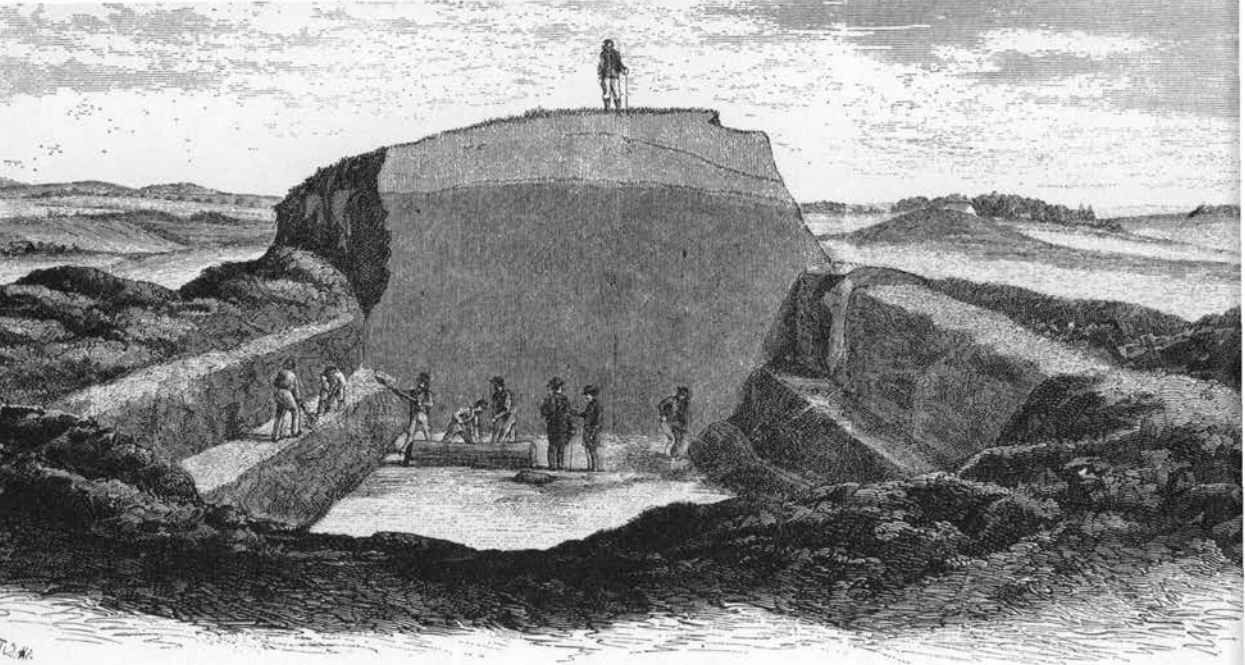
Eg, *Quercus*

Af vore to både pantede og vildtvoksende arter – STILKEG (*Quercus robur*) og VINTEREG (*Quercus petraea*) – er førstnævnte mest almindelig og findes over hele landet undtagen Hanherred og Anholt; de ovale nødder (agern) har fornedet en helrandet skål og sidder på en flere centimeter lang stilk. Hos vinterreg er agernets stilk ganske kort, det visne løv bliver – i hvert fald på yngre træer – ofte siddende vinteren over.

Navnet *eg* o. 1300ff (æk) er fællesgermansk, oldnordisk og færøisk *eik*, med ukendt betydning; det indgår i talrige sted- og familienavne, således Egemose o. 1160ff NSjælland, Egø, Eg-

holm og Jegindø 1231ff i Limfjorden, Egen 1292ff på Als, Egebjerg 1328ff i Voer herred, Egtved 1330ff Vejle amt, gården Egvad 1352ff i Bov sogn, Sønderjylland, Egesborg o. 1370ff SSjælland, Egholm 1379ff VLolland, Egense 1394ff Fyn, Egeskov 1405ff SFyn, Egeløkke 1426ff Langeland, Egeby 1433ff i Åker Bornholm, Brændte Ege 1905ff gods ved Nykøbing F, skal være opkaldt efter nærliggende skov, der 1658 blev nedbrændt af svenskerne (1).

Agern o. 1300ff, oldnord. akarn, er måske beslægtet med ager, afgrøde; *olden* 1514ff kommer af oldnordisk aldin, til ala = ernære, og betyder altså 'spiselig frugt'; kaldes (mest blandt



børn) også *grisenød* Fyn, *V*Lolland, *hestenød* Fyn (2).

Fra stenalderen og mange steder til langt op i historisk tid var egen det herskende skovtræ, til den blev fortrængt af bøgen i nyere tid, hovedsageligt som følge af menneskets rov hugst og misrøgt (se nedenfor). Længst holdt den oprindelige egeskov sig på Lolland og i *V* og *M*Jylland, hvor Grimstrup Krat (ca. 450 tdr. land) og Hald Egeskov nu er vore største oprindelige forekomster.

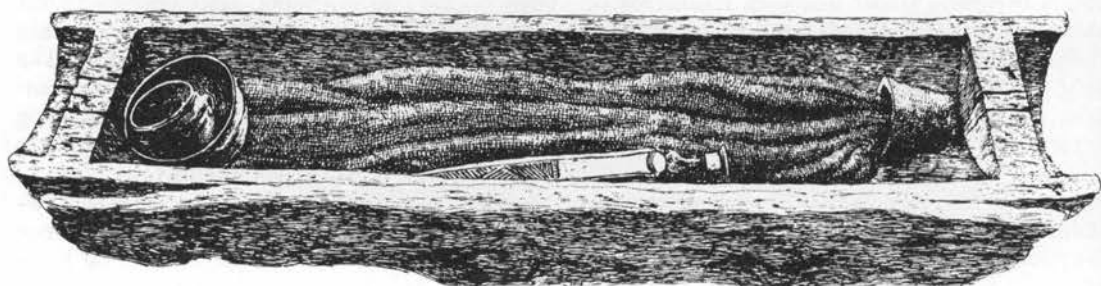
I mange jyske gravhøje fra bronzealderen blev de døde anbragt i kister af på langs kløvede og derefter udhulede egestammer; bedst kendt er »Egtvedpigens« i Vejle amt, fundet 1921 (3).

På kalkmaleri o. 1350 i Fanefjord kirke *VM*øn støtter Sankt Kristoforus sig til et egetræ med to agern (4).

Egen er ofte anvendt som heraldisk mærke, således for herrederne Tyrsting 1530ff (3 agern), Ginding 1584ff (kvist med blade og 3 agern), Hindsted 1610 ff (træ) og Bjeverskov 1648ff (træ mellem to roser); i mange nye kommunevåben: Blvstrød fra 1942 (kvist med agern), Skanderborg amtskommune 1943 (3 agern som i Tyrsting herredsvåben), Odder 1954 (agern og blade), Agerskov 1959 (træ), Århus amtskommune 1959 (blade), Ulbøl 1962 (3 træer omgivet af vielsesringe, hentyder til de såkaldte Brudgomskobler, se s. 276), Egtved 1964 (3 blade), Jægerspris 1968 (3 egestubbe = de tre kæmpege i Nordskoven), Stenløse 1974 (blade, for de store skove i Slagslunde og Ganløse) (5).

LITTERATUR: (1) 930b 4.3,1955,966 jf. 977; 148 2,25,101; 6,559; 7,313; 8,116f; 10,485f; 11,67,198;

Øverst: Fund af egekiste ved udgravningen af Borum Eshøj ved Århus 1875. Træsnit af Magnus Petersen i *Illustreret Tidende* 15-10-1876. Nederst: Egekiste fra yngre bronzealder. Store Kongshøj.



12,196 og 13,46,231; (2) 689 2,395-97; 751 214; 159 1936,82,87,90; 148 8,41; 107; (3) 794 6,1876-77, 207ff; 96; (4) 103 138 sml. 140; (5) 893 38,50,54,61.

DEN OPRINDELIGE EGESKOV, ROVHUGST

Gennem 3-4.000 år var egen det dominerende skovtræ i Danmark; over 90 % af trækullene i stenalderens affaldsdynger er af eg (1). Tilbagegangen begyndte fra o. 400 f. Kr. under en klimaændring med køligere somre, men blev de fleste steder i høj grad fremskyndet af rydning, misrøgt og rovdrift. Talrige sagn og eventyr fra navnlig Jylland beretter om gamle egeskove, der forsvandt som følge af orkaner, sandflugt, brand, fjenders hugst o.a. (2). De ældste ege i Jægersborg Dyrehave ved København er rester af den oprindelige skov fra 1100-1300-t.

I Eriks Sjællandske Lov o. 1300 hedder det, at »gør nogen mand så ondeligt, at han går ud i ege[skov] og flår det som der står [skræller barken af til garvning], kommer nogen og tager ham derved, da farer man med ham som en tyv«.

Den begyndende knaphed på egetømmer fremgår af en forordning 1480, som forbyder udførsel af egeplanker fra Ribe til bl.a. nordfranske og flanderske byer; træerne blev fældet i den store Farrisskov, som dannede et bredt bælte øst-vest mellem Nørre- og Sønderjylland (sml. s. 298). Endnu på Christian IV's tid var egen den danske nations udvalgte træ og stod som det urokkelige tegn på landets styrke og historiske berømmelse (3), men allerede da blev egeskovene stærkt hærget af rovhugst. Der brugtes vældige mængder egeved til afsmeltning af mosernes myremalm (jern), kalk- og teglbrænding, saltkogning af havvand og tang, bygnings-tømmer, skibe (sml. s. 276f), stubmøller, bohave, ildebrændsel, hegn m.m.

Slottet Egeskov Fyn blev o. 1550 bygget



Foroven: De vejfarendes skytshelgen Sankt Kristoforus bærer Kristusbarnet over floden støttet til sin egestav, som barnet får til at skyde friske skud. Kalkmaleri ca. 1350 fra Fanebjerg kirke, Møn. Foto: Nationalmuseet. Forneden: Eg er afbildet på mange by- og kommunevåben.



Skanderborg



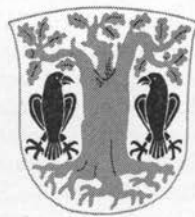
Venge



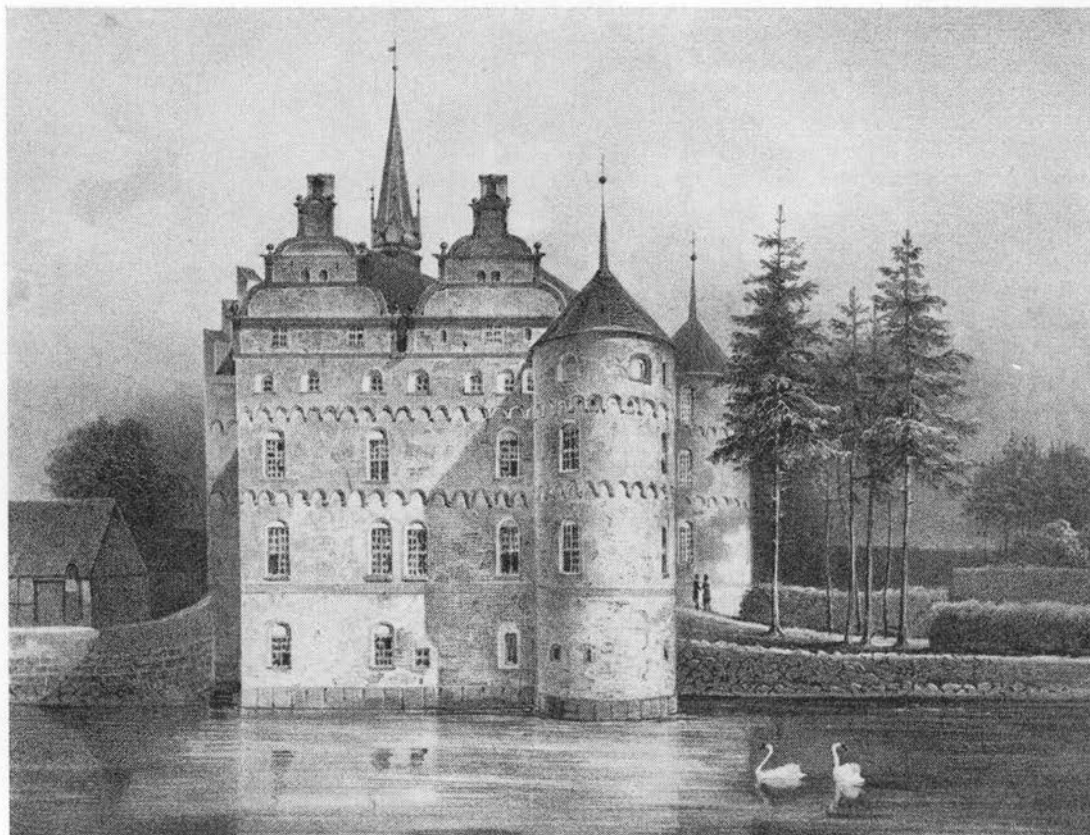
Værløse



Odder



Agerskov

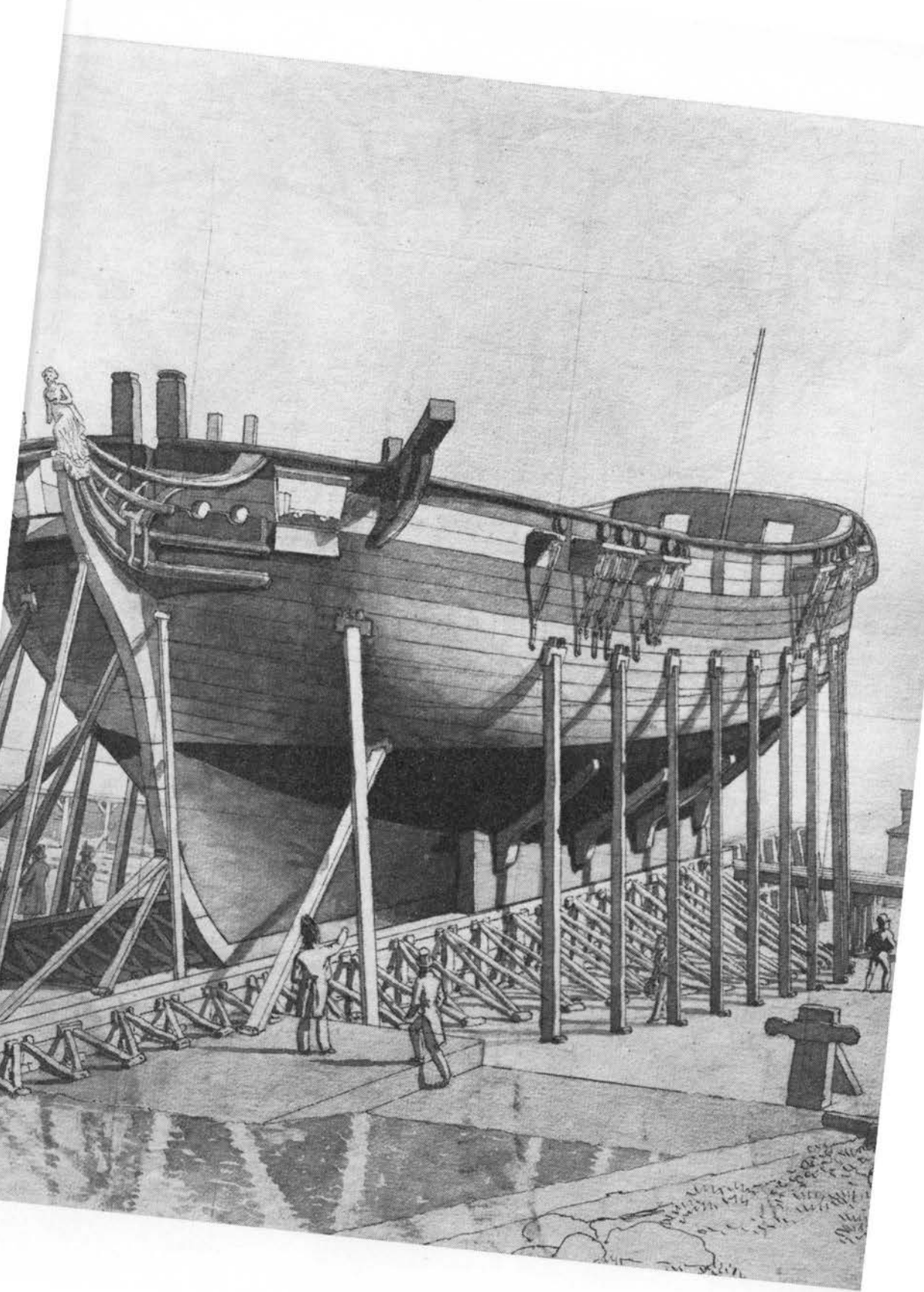


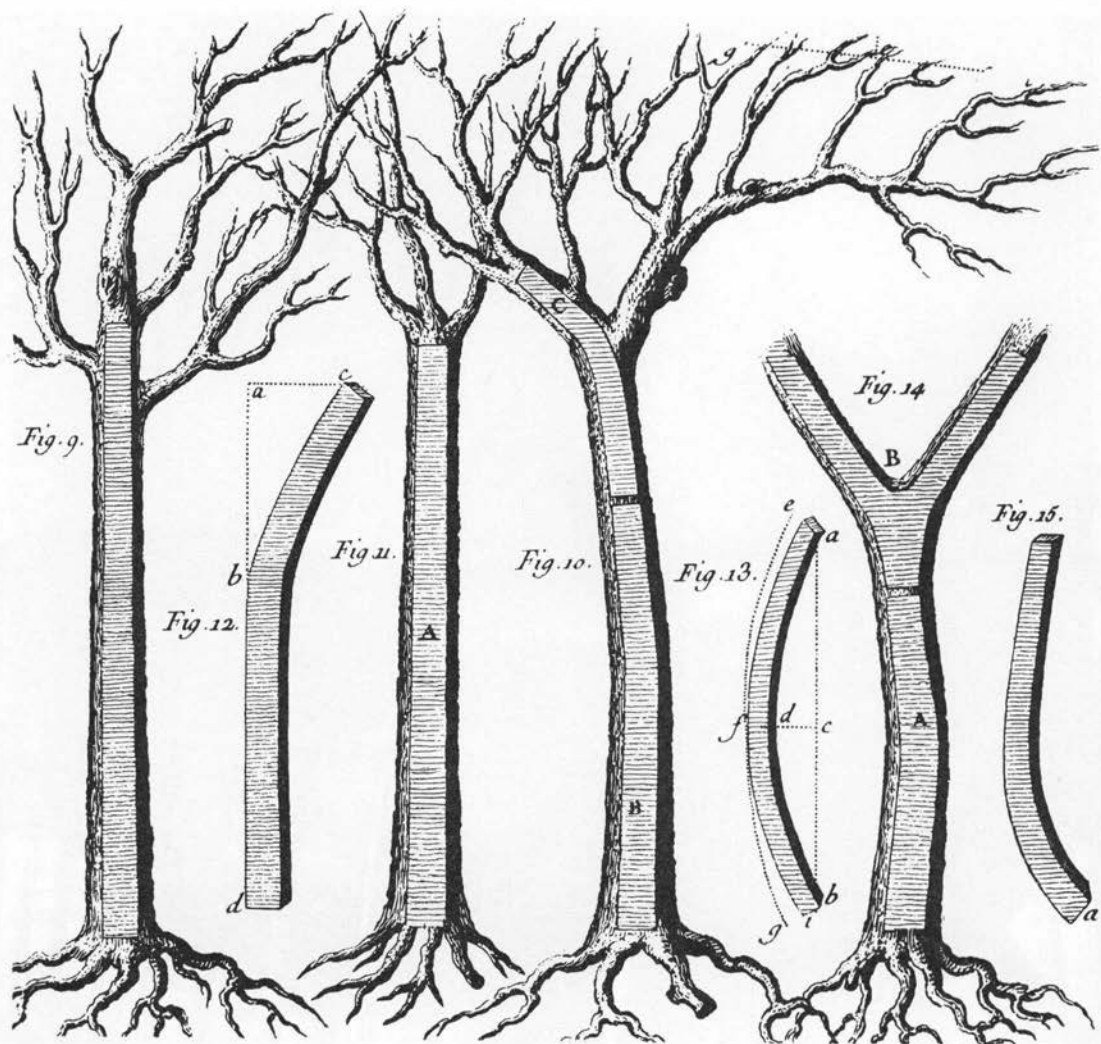
Litografi af Egeskov, som hviler på et fundament af egestolper. Fra T. A. Becker og F. Richardt: *Prospecter af danske Herregaarde*, bind I-IV, 1844-68. Billedet overfor: Skib under bygning. Tegning af C. W. Eckersberg. Kobberstiksamlingen.

på et slyngværk af svære egebjælker i en kunstig sø (4); 1594 førtes 7000 læs egebrænde til kongens slot i København, og efter krigen 1644-45 viste det sig, at svenskerne havde fældet ca. 49.000 ege- og 71.000 bøgetræer i Århus stift samt top hugget henholdsvis 758 og 2732, størsteparten til palisader, lejrbaal og boliger (5). Man forsøgte nyplantninger, og megen opvæxt blev ødelagt af hjorte og oldensvin (s. 286ff). Allerede omkring midten af 1500-t havde hugst og husdyr fået bugt med de vidstrakte vestjyske egeskove (6); 1761 skrives, at »skovene er ganske ophuggede og øde, dels så tynde og nær ved undergang, at ingen, som elsker sit fædreland, kan uden græmmelse tænke derpå«; en undersøgelse i 1830'erne viste, at der alene i Jylland i løbet af en snes år var forsvundet 20.000 tdr. land skov (7).

Manglen på gavntræ førte til nogle modforholdsregler. I slutningen af 1600-t bestemte her-

tug August af Nordborg på Als, at »hver brudgom må for sig og sin brud plante et vist tal af unge træer« (8), og i den alm. skovforordning 1710 hedder det, at unge mænd, som før ægteskabet planter ege og passer dem, fra staten skal have en medgif af 8 skilling pr. træ (9). Den kgl. skov- og jagtforordning for Slesvig og Holsten 1737 bestemmer: »Enhver mandsperson, der tænker på at gifte sig, skal forud plante 10 unge ege eller 15 unge bøge og bringe planterne frem til tredje blad. For hver manglende eg skal betales en daler og for hver manglende bøg 32 skilling« og træerne skulle efterplantes, præsterne havde pligt til at undersøge, om bestemmelserne var opfyldt, før han lyste til ægteskab (10). At dømme efter Hørup sogns kirkebøger 1767-86 blev af 173 kærestepar plantet 1.730 ege og 2.595 bøge svarende til hhv. ca. 3,5 og 5 ha (10b). Ved Bøgehoved på Kegnæs plantede egnens nyforlovede hver en bøg, i Søn-





1700-tals illustration der skal vise, hvorledes egetræer af forskellig form kan anvendes som skibstømmer. Efter Duhamel du Monceau: *De l'exploitation des bois*. Paris 1764.

derskov ved Sønderborg ege (11). Rester af disse Brudgomskobler står i Nørreskoven på Als. Sml. s. 272 og bøg bd. 2.

25/4 1726 blev udstedt forbud mod udførsel af egetømmer (anvendelig til skibsbygning) fra Danmark-Norge, og 12/7 1784 mod at bruge egetræ til ligkister (indskæret 13/11 1807). Tyveri af eg og bøg fra skovene var ganske almindeligt (12).

Til handels- og orlogsflåden blev i 1700-t's sidste halvdel årlig fældet mindst 25.000 kubikmeter eg, svarende til 5000 velvoksne træer. 1802 anbefales det at udsave til trappetrin sådanne knor-

tede og krogede egestammer, der ikke egnede sig til skibsværfternes krumholter (13). 1800–17 blev på danske værfter bygget 862 fartøjer med i al ca. 70.000 t; i samme periode øgedes orlogsflåden hvert år med gennemsnitlig to større skibe. Til et lineskib med 74 kanoner eller en koffardifarer gik ca. 2000 store ege (14), til en fregat som »Jylland« (søsat 1860) ca. 1500 i alderen 120–200 år (15).

1807 mistede vi 36 krigs- og 540 koffardiskibe, dvs. 216.000 m³ tømmer, vedmassen i 90.000 træer eller 1800 ha hugstmoden egeskov (16). Regeringen forbød al udførsel af egetræ og