

daværende ejer greve Moltke Hvidtfeldt, Glorup. Fredet af ejeren 1948 (107 1965).

27 *Brændevinsegen* mellem Bjerringbro og Ulstrup (416 nr. 33, 1970).

28 *Brændevinsege*. Adskillige gamle og fritstående ege på Bornholm fik dette navn, fordi man i gamle dage på længere ture standsede ved dem og fik en bid brød og en dram, hestene blev fodret, vognen efterset og smurt, mens passagererne hvilede i træets skygge. En *Brændevinseg* står i Åker ved Skovbroen (landevejen Åkirkeby-Neksø) og Skovhøj s.f. Duegård, endvidere ved Nørregård i Vestermarie (vejen Rønne-Årsballe), fredet 1953, Krusegård i Rutsker, ved Brohusbroen i Østermarie og Duebjerg i Klemensker; forsvundet er *Brændevinsegen* ved Sosegård i Vestermarie; ved vejen Neksø-Rønne gennem Egebyskoven (nævnt 1830) og ved Ågård i Østerlarsker (449 1947,36–38 og 1948,33; 92 32,1949, 144,154–57; 90 8/4 1965).

29 *Brændte Ole* (Swedda Ola), gammel hul eg ved Stamperegård i Østermarie, Bornholm. 1658

skal en deserteret svensk soldat Ola Månsson have skjult sig i stammen, men kunne ved egen hjælp ikke komme op igen og døde af sult og tørst. Året efter slog lynet ned i træet, flækkede stammen og afdækkede hans lig med forbrændte rester af uniformen (sml. s. 314). Fredet 1932, men længe forinden hed det, at hvis man ryddede træet, ville Stamperegård brænde (623 1867, 43; 488i 3,377; 830 1,1884,37; 161 1931/13: 644; 289 8,1936,9–28; 449 1947,38; 481 75f; 92 32,1949,151; 846b 149–53, digt).

30 *Bukkemoseegen* i Vesterskoven ved Vemmetofte (948b 49; 175 10,1925,408).

31 *Busken*, stor eg ved Ryttergård i Ibsker sogn Bornholm, anvendt som sømærke (148 10,393).

32 *Bænkeegen* i Vestermarie sogn Bornholm, nu (1931) uden bæk ved træet (148 10,153).

33 *Båds Eg* ved skovfogedboligen på Kristianssæde skovdistrikt, også kaldt *Skovfogedegen* (175 13,1928,240).

34 *Christian den Femtes Eg* ved Femvejskrydset i Jægersborg Dyrehave. Ved træet blev kongen

*Christian den Femtes Eg.* (ES).



9/10 1698 sparket eller stanget af en hjort, da han gav den »fangst« med hirschfängerens, og hans tidlige død (året efter) er sat i forbindelse med denne hændelse.

35 *Christian den Fjerdes Eg* i parken ved Boller slot s.f. Horsens fjord – Jyllands »ældste« træ med meget lav og tyk stamme; navnet skal være givet det af lensgreve Frijs i 1600-t. Kongen har måske besøgt slottet, der i en periode tilhørte hans svigermor Ellen Marsvin (455 23/3 1975).

36 *Christian den Fjerdes Eg*, Jægersborg dyrehave ved Klampenborg station (417 1916,438f).

37 *Christian den Ottendes Eg* stod i Egebjergene ved Ballerup; en platform på den oversavede stamme tjente kongen som skydetårn under jagt (930b 2.3,1960,1009).

38 *Churchills Mindeeg*, plantet 29/4 1965 af borgmester Wassard Jørgensen bag busten, der 1960 blev afsløret i Churchill-Parken mellem Frihedsmuseet og den engelske kirke i København (65 23/4 1965).

*Danneregen*, se nr. 247.

39 *Davrupegen* ved Davrup hovedgård, Holbæk amt, fredet 1940 (173 1940–41,103).

40 *De dovne Ege*, trægruppe på mark ved Støvringgård mellem Randers og Havndal; når ladefogeden ikke så det, skal hovbønderne være listet herhen og taget sig et hvil (557 94; 930b 7.2, 1963,784).

41 *De fire Ege* ned mod vandet foran Hotel Troense, Tåsinge; to af træerne blev fældet 1965.

42 *De krumme Ege*, oprindelig seks, nu tre træer i gruppe ved vejen mellem Vordingborg og Ny-

råd. Den flade, på det ene træ visne krone skyldes iflg. sagn, at kong Valdemars (Volmers) naturlige jagt går hen over dem, eller at kongen engang bandt sin hest til den halvvisne eg; hvis den fældes, brænder Vordingborg. Der skal være set spøgelser på stedet. Fredet 1959 før vejudretning (685 22; 630 17/9 1965).

43 *Den brede Eg* på Romsø, rest af kæmpemæssig stub, grenene sidder lavt på en kompakt bul. 1807 skal englænderne have savet stammen over og brugt tømmeret til et krigsskib (455 18/6 1957) eller som brændsel (488j 4,33).

44 *Den brændte Eg* ved Jægersborg, der blev engang tændt ild i rodstykket (237d 52).

*Den brændte Eg*, se nr. 130.

45 *Den dobbelte Eg* i Frijsenborg lystskov, formentlig to sammenvoksede træer (175 11,1926, 40,42).

46 *Den firstammede Eg*, Ravnsborg skov i Solbjerg sogn (Ålborg amt); den ene stamme forsvundet (930b 6,1961,1093).

47 *Den flade Eg* på Pederstrup skovdistrikt V Lolland, med »flad« stamme (175 13,1928,227; 930b 4.3,1955,790).

48 *Den gamle Eg*, forhen også kaldt *Svend Grathes Eg*, *Kongeegen*, *H. C. Andersens Træ* og *Egen ved Lillesø*. Ved Århusvejen i Silkeborg Nordskov, hærgtet af tidens tand, skønnes at være 5–600 år gammel. Iflg. sagnet skal kong Svend Grathe efter strid med Valdemar den Store i 1100-t have skjult sig i det hule træ. Egen er blevet udpeget som den, der inspirerede H. C. Andersen til eventyret Fyrtøjet, men det blev skrevet før han første gang besøgte Silkeborg. Man véd derimod, at han under ophold i byen altid gik ud til egen og gav den et venskabeligt klap med stokken (622b 48; 188 1920,199f; 65 2/2 1952). – Som »Fyrtøjsegen« udpeges også resterne af et træ ved Schweizerhytten, Liselund på Møn, som digteren ofte besøgte; den hule skal er nu borte, men roden bevares som turistattraktion (836 26,1940,156; 631 23/2 1952; 524 10/4 1953), sml. nr. 90.

49 *Den gamle Eg* ved Brændegård, Brahetrolleborg; var tilsidst kun en skal, sml. s. 314.

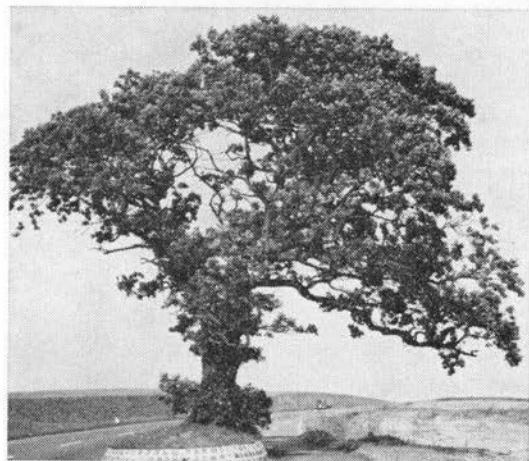
*Den hellige Eg*, se s. 319.

50 *Den hule Eg* omtales af St. St. Blicher fra Gyllingnæs og var måske identisk med nr. 193 eller den hule kæmpeeg, der til 1847 tjente som svinesti for oldensvinene (1014 1926,26; 1018 27/5 1847).

51 *Den hule Eg* i Nørager Hestehave (920 8, 1886,110f).

52 *Den hule Eg*, Morud skov ved Langesø NVFyn, blev regnet for Danmarks tredjestørste

En af de »krumme ege« ved Vordingborg. (V. J. Brøndegaard fot.).





eg, ca. 30 personer kunne stå i den hule stamme, og egnens skolebørn samledes efter hver eksamen til leg omkring træet. Ung mand begik selvmord ved egen. 1863 omtales den som en ruin, »kun én gren holder liv i den tyve fod høje, hule stamme«. Træet visnede 1885, resterne blev plomberet 1909, men brændte 1957, formentlig som følge af skovgæsters uforsigtige brug af ild (949 140; 760 697; 151 9,1935–36,653–56; 725 25/8 1957).

53 *Den højstammede Eg* på Guldborgland hæver sig over den øvrige egeskoven ret kortstammede og bredkronede træer (175 12,1927,25f). *Den kloge Eg*, se s. 319.

54 *Den snoede Eg* i Tostrup skov ved Kristianssæde, med »snoet« stamme; omtalt 1822, fældet eller omblæst 1884(?) (175 13,1928,231; 546 43, 1955,101).

*Den store Eg*, se nr. 172.

55 *Den tobenede Eg* i Basnæs skov (269b 2, 1937,255).

*Den trebenede Eg*, se s. 320.

*De tre Søskende*, se bøg bd. 2 (nr. 39).

*De tusindårige Ege*, se nr. 156.

56 *Djævelen* eller *Djævlægen*, træruin i Djævlmosen, afd. 141 af Jonstrupvang, et ejendommeligt udseende træ, som kan virke afskrækkende, især i halvmørke (107 1965; 930b 2.3, 1960,1013).

57 *Djævelens Eg* (Dywels eg) ved vejen forbi

Kolkgårdene i Havetoft sogn SSlesvig, skal være plantet af djævelen, mange færdselsulykker er sket ved træet, man har set den onde sidde i det, og efter løvfald synes de vredne grene at gribe efter de vejfarende (161 1906/23: 3335, optegnet 1940).

58 *Djævlemoseegen* i Vemmetofte Vesterskov (175 10,1925,404).

59 *Dobbeltegen* ved skovridergården Rømersdal, Almindingen. Stammen er gaffelgrenet og det skal være Bornholms eneste dobbeltstammede eg; fra bænk under træet har man smuk udsigt til Ekkodalen (449 1947,38; 90 5/3 1965).

60 *Dousbadegen* ved Dousbadmosen i Jægersborg dyrehave.

61 *Dronningeegen* i Silkeborg Nordskov, navnet foreslået 1920 af skovridere Johs. Helms (188 1920,198f).

62 *Dronningeegen* i Gribskov, som også har en Kongeeg (nr. 149), »udgået i mange år, men bevares« (836 26,1940,134).

63 *Dronningens Egetræer*, Thustrup Hegn ved Grønholt på Frederiksborgeggen, iflg. traditionen efterkommere af ege plantet af dronning Margrethe for 700 år siden, eller Frederik VI skal have valgt dem som opvækst til flådens genopbygning efter 1807. Nogle af træerne er nu fældet (407 nr. 8, 1965; 107 1965). Sml. nr. 183.

64 *Dronning Margrethes Eg* stod på den yderste

kant af Dronningestolen, Møns klint, og styrtede med denne i havet 1. juledag 1868 (619 29).

65 *Dyreegen*, et smukt træ ø.f. Dyrebakken i Jonstrupvang (930b 2.3,1960,1013; 107 1965).

66 *Dyrmoesegene*, gamle ege i Rode Skov under Gråsten skovdistrikt (930b 10.3,1967,957).

*Eds-Egene*, se nr. 255.

67 *Egede-Egen*, meget gammelt træ mellem Jomfruens Egede og Fakse, fredet 1932.

*Egen ved Lillesø*, se nr. 48.

68 *Elefanten* i Halskov Vænge ved Corselitze, vel på grund af en kroget vækst eller stammens knudrede form (546 1955,110).

69 *Elleskovsegen* i St. Elleskov ved Pederstrup V.Lolland (175 13,1928,228; 930b 4.3,1955,790).

70 *Englænderegen* i Jægersborg dyrehave n.f. Eremitagen; 1807 røvede to engelske soldater regimentets lønningskasse og gravede den ned under en stor fritstående eg omtrent på dette sted; trods megen eftersøgning aldrig fundet (1012 1963,34; 930b 2.3,1960,974).

71 *Erik af Pommerns Ege* ved Astrup i Vendsyssel, skal være tusinde år gamle; fredet (65 3/9 1961).

72 *Erik Menveds Eg*, Øksenrade skov ved Midelfart, hvor kongen i 1200-t førte flere politiske forhandlinger (107 1965).

73 *Falkeegen*, forhen *Kongeegen*, meget stor eg i Skytteskoven ved Ryde station Lolland, sandsynligvis Lolland-Falsters største og den største efter Jægerspris-egene. En falke- eller ørnerede var i kronen. Faldt en stille oktoberdag 1915 (808 1881; 175 13,1928,234f; 930b 4.3,1955,738; 551 1/10 1965).

74 *Fandens Krog* ved Klusetgårdene n.f. Odense, her var fanden nedmanet (161 1906/23: 862).

75 *Farriskongen* og *Farrisdronningen*, kæmpe-eg i det sydvestlige hjørne af Ødis sogn, opkaldt efter Farrisskoven, der engang dækkede halvøen i et bredt bælte mellem Nørre- og Sønderjylland. »Dronningen« fældet o. 1770, »kongen« o. 1850 -63 (728c 7,1781,147; 949 144; 955 1907,73; 885 23,1947,164).

76 *Favnemålet* - to ege med en favns afstand ved Bådstedgård i Rø sogn Bornholm (148 10, 293).

*Feberegen*, se s. 320.

77 *Firkantegen* i Vemmetofte Vesterskov (920 8,1886,110f; 948b 49; 175 10,1925,390).

*Fittingegen*, se nr. 277.

78 *Flådeegen*, Hardenberg skovdistrikts største eg, et ca. 300-årigt træ (836 25,1939,164).

79 *Fodervejsegen* i Jægersborg dyrehave (107 1965).

80 *Folehaveegen*, Vesterskoven ved Vemmetofte (175 10,1925,398).

81 *Fortegen* ved Trepilevej i Jægersborg Dyrehave.

82 *Fortunegen* i Jægersborg dyrehave.

83 *Frederik den Syvendes Eg* ved Rathloldal Øjylland, et af landets største træer, ca. 20 m højt med 6.25 m stammeomfang, antagelig mindst 500 år gammelt; kongen skal have skudt en kronhjort ved egen (930b 8,1964,326).

84 *Frederik den Syvendes Eg* ved Jomfrubjerget i Almindingen; resterne bærer en plade med kongens og grevinde Danners navnetræk. Egen var engang groet sammen med avnbøgen Louisetræet (hun hed oprindeligt Louise Rasmussen), kongen og grevinden skar deres initialer i henholdsvis eg og avnbøg, men det vakte nogen forargelse, 1866 blev navnene fjernet af en deltager i en geologisk ekskursion. »Majestætsfornærmelsen« blev indberettet til København, men etatsråd Forchhammer fik sagen dysset ned, før det kom til forhør. Den daværende skovfoged anbragte jernpladen på egen, som tak

*Frederiksborgegen. Illustration fra Axel Schovelin: Mærkelige gamle danske Træer, 1881-91. Jagt- og Skvbrugs museet, Hørsholm.*



skal grevinden have sørget for, at han udnævntes til plantør og senere skovrider (948b 50f; 92 32, 1949,152; 557 95).

85 *Frederiksborgegen* i »Indelukket« ved slottet; iflg. sagnet sad Christian IV under dette træ og betalte arbejderne løn, mens slottet blev opført (808 jf. 417 1863,52).

*Frederiksegen*, se nr. 151.

86 *Fruereg* i Stollig, Løjt sogn, gav navn til et markstykke, der nævnes 1704 (148 6,237).

87 *Fru Thits Eg* eller *Thit Jensens Eg* i den nordlige del af Davrup skov NVSjælland; forfatterinden kom ofte hos generalkonsul Weimann på Davrup hovedgård. Fredet 1940 (173 1940-41,50; 107 1965).

88 *Fru Thits Eg* eller *Thit Jensens Eg* i Vedbæk; som gæst hos venner i byen skal hun i træets skygge have skrevet på romanen Stygge Krumpen (107 1965).

89 *Fuglsangsegen* ved Fuglsangøen i Jægersborg dyrehave; fældet før 1948 (107 1965).

90 *Fyrtøjssegen*, stort smukt træ i Holmegårds dyrehave ved vejen mellem Skudersløse og hovedgården; ca. 3 meter fra jorden har den hule stamme en åbning stor nok til at en ung mand kan krybe igennem, hvilket blev gjort under Anden Verdenskrig (107 1964).

91 *Gale Andersens Eg*, 3-400 årigt træ i skov ved Åbenrå; en dristig krybskytte, Røde Anders, blev her taget på fersk gerning, men nåede forinden at skyde skovrideren og blev henrettet 1796. Mindeplade på stammen med forkert dato (488f 5,1893,47; 557 39f). Identisk med nr. 15.

92 *Galgeeg* ved godset Salzau, Kr. Plön, navnet på grund af en tyk vandret gren lidt over jorden (357 164).

93 *Gammel Landevejs Egen* ved rest af Lollands gamle hærvej i Storskoven på Guldborgland (551 5/10 1965); faldt for orkanen 17/10 1967.

94 *Gehejmerådens Frelse* ved Jomfruens Egede SSjælland; en gehejmeråd (snarere justitsråd, som var godsforvalter på Jomfruens Egede) blev opdaget af en krybskytte, men reddede livet ved at skjule sig bag træet (eller i den hule stamme). Fjernet o. 1950 (161 1906/31d: 551; 1009 1920, 95; 107 1965).

95 *Generalens Eg* i skov ved Østerbygård, Vamdrup sogn; gårdens tidligere ejer var general Ernst Fr. von Düring, død 1809 (257 10,1940, 341).

96 *Generalens Eg* ved Rødby (Skinderløkke Banke) på Langeland, opkaldt efter generalmajor, greve Frederik Ahlefeldt til Tranekær, død 1832.

97 *Gisselfeldegen* i afd. 142 af Jonstrupvang

nær Gisselfeldmosen; Peder Oxe til Gisselfeld ejede arealer i Jonstrupvang. Forlængst udgået, men den døde stamme bevares (107 1965; 930b 2.3,1960,1013).

98 *Grenadéren*, stor og majestætisk eg i afd. 89 af Jonstrupvang, Københavns skovdistrikts måske mest markante træ, opkaldt efter den nærliggende Grenadérmose.

99 *Grevemoseegen* i mosen af samme navn, Rudeskov (237d 172).

100 *Grevens Livstræ* i skov ved Bøstrup NLangeland, Tranekær-grevens skæbne var knyttet til træet; det er nu ukendt (161 1906/23: 1145; 107 1965), jf. nr. 96.

101 *Grevindens Eg*, største eg i H. Myginds skov ved Visborg, fældet 24/3 1953 (65 25/3 1953).

102 *Grevindens Ege* eller *Grevindens Tæppe* i Storskoven ved Gram, Sønderjylland; de tre store træer omgivet af bøgehæk lod grevinden plante o. 1890 (148 4,632, optegnet 1939).

103 *Grev Petersdorps Eg* på Æbelø, opkaldt efter greven til Einsiedelsborg, øens tidligere ejer, som var meget interesseret i dens naturs ejendommeligheder (175 1924,611).

104 *Griffenfeldtegen* i Augustenborg park; under træet skal tre hertuger have aftalt en sammensværgelse mod Griffenfeldt, men træet sættes også i forbindelse med Struensee og hans fald (885 11,1934-35,185 og 19,1943,60), sml. nr. 255.

Grundlovsege, se s. 291.

105 *Grønnevejsegen*, gl. eg i Rode skov, Gråsten skovdistrikt (930b 10.3,1967,957).

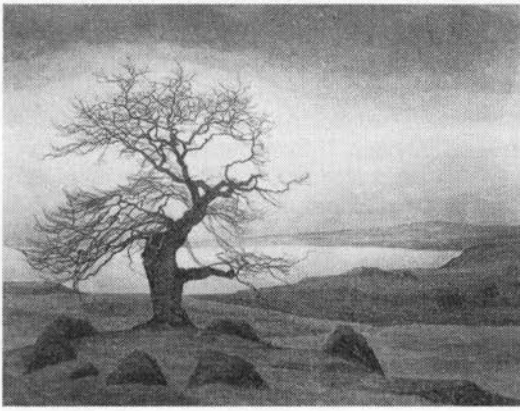
106 *Gudruns Eg*, eneste tilbageværende træ af gammel egeskov på Ulvshale ØMøn, opkaldt efter Gudrun Andersen, der o. 1895 sørgede for træets fredning (84 1926,117f,119).

107 *Hages Eg*, Ulvshale ØMøn; det Hage'ske jagtselskab fra Stege plejede her at holde frokost (84 117f).

108 *Hagens Eg* mellem Kegnæs og Lysabild. Sagnet fortæller om en junker på Kegnæs, at han undervejs til en ung pige på Lysabild slot skar to hjerter i træets bark. Men Faderen afviste ham, og han lod egen fælde, en anden eg skød siden frem fra stubben. Forlængst faldet (248 4,1931,44).

109 *Halvvejstræet* i »Dybedal« halvvejs mellem Almind og Mosevrå i Sønderjylland; det søgte ved træet (161 1906/23: 2377, optegnet 1951).

110 *Hammershøjegen* ved Vesterborg sø overfor Søvejsegen (nr. 258), opkaldt efter kunstmaleren Svend Hammershøj, der 1902 forevigede træet (417 1919,184; 175 12,1928,223f; 551 1/10 1965).



*Gammel eg omgivet af tingsten. Maleri af Svend Hammershøi, 1901-02.*

111 *Hardenbergegen* i parken til Hardenberg (nu Krenkerup) (808; 546 14,1926,32 (1919)).

*H. C. Andersens Træ*, se nr. 48.

112 *H. C. Branners Eg* mellem Espe og Vester Bøgebjerg ved Korsør nær forfatterens sommerhus; natursten med indskrift ved træet.

113 *Herlesegen* i Dyrehaven ved Gråsten (1926), opkaldt efter kammertjeneren Harrler (Harles) på Gråsten slot o. 1725, som havde et hus i skoven (148 6,492,494; 930b 10.3,1967,974).

*Herolds Eg*, se nr. 197.

114 *Hesselholmegen* i Rode skov ved Gråsten (148 6,495; 930b 10.3,1967,957).

115 *Hestehaveegen* i Nørager Hestehave VSjælland (948b 49).

116 *Hindestensegene* i Storskoven på Guldborgland, faldet forlængst (551 30/10 1967).

117 *Hjorteegen* ved Vemmetofte, de meget krogede grene ligner et gevir (948b 14; 175 10, 1925,394).

118 *Hjortekildeegen* ved Hjortekildevej i Jægersborg dyrehave, typisk for »dansk eg opvokset i ufred« (949 132); 1956 var kun en død bul tilbage (11 39; 107 1965).

119 *Hængeegen* i Gl. Grønholt Vang sydvest for Fredensborg; efter jagt blev byttet lagt til parade under træet (622b 47).

120 *Jeppes Eg* i Østrup skov NFyn; en mand med det navn ville save grene af træet, men faldt ned og slog sig ihjel, siden spøjte det under egen (161 1906/23: 924).

121 *Jomfruegen* i Færgemarksskoven ved Guldborg Lolland; den imponerende 6-700 årige stamme var helt hul, 20 mand har på én gang

opholdt sig derinde, skovrider Bang red ind i hulheden, vendte hesten og kom ud igen. 1927 havde træet kun få friske grene, en stille majdag 1929 faldt det, men resterne ligger endnu i skovbunden. En jomfru (ung pige) skal her have født og begravet et barn, derfor går hun som genfærdet »den hvide dame« omkring gerningsstedet, indtil træet er blevet støv. Sagnet kan have den baggrund, at moderen undervejs ad Lollands gamle hærvej blev overrasket af fødselen, vejen gik tæt forbi træet (949 138 (1863); 808; 948b 50; 175 1927,17-20; 161 1906/23: 787; 661 5/10 1965).

122 *Kålgårdsvigeegen* ved en del af Silkeborg Langsø med samme navn (188 1920,198).

123 *Kammerherreegen* s.f. Gribsø i Nødebo sogn (930b 3,1954,155).

124 *Kammerherrens Eg* i Kohaven på Ravnholt skovdistrikt, opkaldt efter kammerherre Ove Sehested Juul; vistnok Fynst største eg, ca. 6-700 år gammel. 1892 omtales sammesteds en *Gamle Kammerherrens Eg* (94 18,1892,90; 930b 6.1, 1960,917).

125 *Kammerherreindens Eg* i Kærstrup park

*Hardenbergegen. Illustration fra Axel Schovelin: Mærkelige gamle danske Træer, 1881-91. Jagt- og Skovbrugsmuseet, Hørsholm.*

