

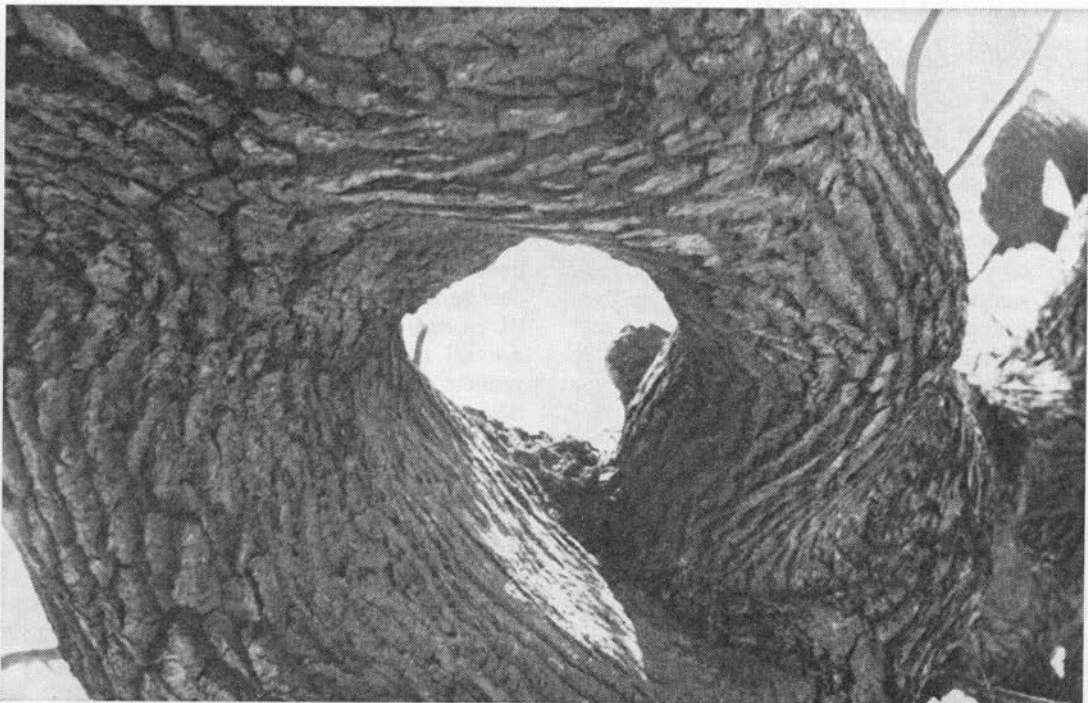
Hultræ i lunden »Stubbene« v.f. Skjoldenæs-holm; børn med engelsk syge blev tre torsdags aftener trukket gennem hullet og stykker af tøjjet bundet til en gren; træet skulle »indsuge« sygdommen, ved roden ofrede man kobbermønter og tråde blev bundet om grenene, der dannede hullet (1887). Da egen visnede, sagde man, det var på grund af de mange indpodede sygdomme (26).

*Den kloge Eg, Det kloge Træ, Den hellige Eg eller Trolddomsegen* – to sammengroede træer i udkanten af Davrup skov; folk kom langvejs fra i slutningen af 1800-t for at krybe gennem dobbelttræet og blive helbredt for skæver (rakitis) o.a. sygdomme. Endnu 1909 var træet behængt med efterladte tøjstykker. Der skulle lægges en mønt i den hule bul; når ejeren manglede penge til skrå, kunne han altid hente nogle i Det kloge Træ – iflg. en anden tradition var en skindpose til mønterne hængt på træet. Nogle patienter smurte sig først med »klokkefedt« fra kirkeklok-kens aksler i Brejninge; o. 1905 skal en kvinde have siddet fastklemt i hullet en hel nat. Fredet 1940; nu kun halvdelen af træet tilbage (27).

*Kludetræet, Mirakeltræet* i Ganneskov mellem Tokkerup og Karise, omtalt første gang 1841, opsøgt af folk i og udenfor Stevns og Fakse herreder; patienter med gigt, skæver (rakitis), ringorm og kirtelsyge krøb nøgne gennem stammens åbning og skar hver gang en splint af, spånerne skulle ligge ved patienten den første nat og så brændes. Man efterlod gerne noget undertøj på grenene og ofrede et par mønter i et hulrum i stammen – egnens knægte fiskede dem op med tjære på enden af en kæp. Pjalterne blev af og til hentet af en kludekræmmer. Træet var flere gange udset til fældning, men grev F. Moltke sørgede for at redde det; man sagde også, at øksen blot slog gnister og prellede af mod træet. – Egen faldt i julestormen 1902, men lå 30 år efter stadig urørt på skovbunden; småkårsfolk, som under første verdenskrig samlede brændsel, turde ikke røre ved Mirakeltræet, en mand havde taget en gren med hjem, men konen blev alvorligt syg, og han skyndte sig at bære den tilbage (28).

*Kludeegen, Kludetræet, Pjalteegen, Den kloge Eg eller »Skæverbøgen«* hedder et oprindeligt ca.

*Hultræet i Lyngsbækgård skov ved Randers. Foto af Poul Hvitved. Dansk Folkemindesamling.*



30 meter højt og meget søgt hultræ i Lestrup skov ø.f. Bækkeskov. For skæver og gigt skulle man nøgen krybe 3 eller 9 gange gennem åbningen, undertiden blev sagt trylleformler; hver gang tog man et stykke bark, som skulle ligge under patientens hovedpude et tilsvarende antal nætter i træk. De efterladte klædningsstykker blev undertiden hentet af en kludekræmmer. Da den omgivende skov o. 1900 skulle ryddes og skovrideren ville mærke egen ud, tabte han ridsejernet og tog det som en advarsel. En skovfoged fik siden besked om at fælde træet, men han vægrede sig også. Egen er endnu (1968) behængt med tøjstumper, nogle sømmet fast (29). »To gange ved sommertid, med års mellemrum, har jeg set et par af egens tørre grene fint omviklet med bænder. Måske fallossymboler, erotisk magi.« – »Kønt og indbydende er træet ikke. Rødderne griber i bunden som krokodillelemmer, bullen er vredet, puklet, fuld af nøgne, hårede knuder opefter ... Men så opdager jeg kludene, de er der virkelig. Små bomuldsklude, hørklude, uldklude, falmende og grå, så de ikke syner, et par snese, bundet til småkvistene på egens store vorter ... Nu, man ser kludene, ændrer træet væsen, det bliver lysere, venligere. Man kan næsten fornemme, hvordan de syge har set på det, den store hjælper, styrkens, godhedens træ« *Martin A. Hansen* 1945 (30).

To gamle sammengroede ege i en skov ved Bækkeskov nær Præstø bugt dannede et hultræ, patienter krøb en bestemt nat gennem åbningen (31).

Folk med gigt kravlede gennem en eg i Sønder-skov, Ørslev sogn SSjælland og hængte tøjstykker på den. Fældet og solgt på auktion (25).

Et barn, der gjorde sig våd om natten, førtes gennem flækket eg i skov ved Halsted Tvede, V.Lolland; det store træ blev værnet, da den øvrige skov skulle ryddes (32). Måske identisk med gammel hul eg i Halsted, som syge børn blev trukket igennem (33).

På Bornholm fik lam mand af en klog kone det råd at lade sig trække nøgen gennem åbningen mellem to sammengroede ege i Pindeløkke skov, Vestermarie. Han gjorde det og blev helbredt (34).

Eg i Nårup VFyn viste spor af at være flækket, så sygt barn kunne føres igennem stammen (35). En eg i Skytholm ved Åsum Fyn var som ungt træ blevet spaltet og et barn med engelsk syge (rakitis) trukket igennem; den, som fældede træet, ville få en ulykke (36).

*Feberegen* i Herringe sogn SFyn; en patient med koldfeber (malaria) var ført gennem den flæk-

kede stamme og blev rask, fordi stammen atter groede sammen. Træet nu ukendt (37).

I skoven Bredemiste ved Svindinge stod 1885 en eg, som o. 1850 blev flækket, så et utriveligt barn kunne føres gennem stammen (38).

En eg, der o. 1870 stod tæt ved botanikeren Emil Rostrups »Bakkehuset« i Skårup SFyn, havde været et hultræ (39).

Mand med broksskade krøb gennem spaltet eg, som var fældet i en skovmark på Avernakø (40). Endnu 1916 kendte man i Botofte på Langeland folk, der som børn var ført gennem en flækket eg, som stod i nærheden (41).

*Den trebenede Eg* i Ladefogedgårdens skov, Sørrå mark i Vendsyssel havde tre stammer groet sammen et stykke over jorden og var lokalt berømt som valfartssted for forældre med syge børn, der førtes gennem åbningen; man efterlod stumper af barnets tøj og mønter, som andre børn ledte efter og stjal. 1907 var kun stubben tilbage (42); sml. træ bd. 4.

Adskillige store ege i Lillering skov ved Århus var som unge blevet kløvet og børn med brok trukket igennem. Man mente, at sådanne træers marv var ødelagt og ikke duede som gavntømmer (43).

En gruppe ege i skovresten »Enemærket« n.f. Lindeballe bar spor af at være flækket og bundet sammen med snore; det samme gjaldt en eg i Gjødsbøl skov (44).

St. Hans nat blev folk med engelsk syge (rakitis), somme tider fem-seks, ført gennem flækkede egetræer i Smidstrup skov ved Vejle, derefter bandt man klude og snore om stammen; også anvendt af klog mands patient mod brok (45). Syge børn trak man gennem et hul i stammen på *Sygeegen* ved Vejle (20).

Nogle ege i Verst skov, Ribe amt, blev flækket og børn med brok trukket igennem, om stammen bandtes en terpentinvædet klud – heledes den, blev barnet rask (43).

På en eg i Øster Lindet sogn fandt man skjorter o.a. tøj fra børn, som for epilepsi var trukket gennem den kløvede stamme; legende børn turde ikke komme træet for nær (43).

Gammelt egetræ i Langtved skov havde 1868 dybe furer, som stammede fra en kløvning (43). Stor eg på mark i Hostrupskov var fredet, der var sat gigt i træet, og den, som ryddede det eller blot tog en gren, ville få sygdommen (46).

LITTERATUR: (1) 488f 1,77-80; 83 156,308,310; (2) 941d 24; (3) 328e 149; (4) 488o 28; 328f 2,52, 150; (5) 328f 1,51; (6) 794 4,155f; (7) 679 1,181; (8) 488i 6,2,11; (9) 161 1906/23: 3336; (10) 783b jf.



*Kludeegen i Lestrup skov.  
Tegning af Mads Stage  
i Olav Evensen:  
Klude-egen i Lestrup skov, 1968.*



Det kloge Træ i Davrup skov ved Holbæk. Foto: Dansk Folkemindesamling.

679 1,181 (1871); (11) 885 16,1939-40, 98 og 18, 1942,222f; 161 1906/23: 3341; 278 1929,94; 186 30; (12) 488j 6,320; (13) 885 14,1937-38,124 jf. 18,1942, 222f; (14) 885 11,1934-35,67 og 20,1944,37; (15) 879 58; 278 1931,137 og 1932,141; (16) 161 1906/23: 627; 483 21/12 1893; (17) 466 372; (18) 891 100; (19) 333h 19f jf. 159 1932,33ff; 891 111; (20) 611 200; (21) 488o 66f; 228e tb. 63 jf. 488i 4,578; (22) 519 128; (23) 139 1,1890,3f; (24) 488i 4,578, 488j 4,434; (25) 642 54; (26) 488i 5,578; 488j 4,434; 161 1906/23: 246; (27) 141 190; 24c 15; 161 1906/23:281,314; 253 1923,193-95; 1931,87; 1950,98f; 269b 1,322f; 159 1932,45f; 107 1965; 173 1940-41,8; (28) 742 12; 635 19/8 1889; 139 1,1890,2f; 488j 4,434f; 830 1886,201; 159 1932,48-51; 269b 2,282-85; 1009 19, 1930,59-65; 630 15/1 1966; (29) 141 3. udg. 2, 1879, 106; 409 1881-82,339; 635 19/8 1889; 161 1906/23: 547; 141 1,3; 1009 1930,62; 159 1932,51f; 109 6 & 13/6 1966; Olav Evensen, Klude-egen i Lestrup skov, 1968; (30) 333h 20f; 64 20/1 1945; 551 28/7 1967; (31) 161 1906/23: 601 (1914); (32) 549 111; (33) 546 24,1936,133; (34) 822 105; (35) 161 1930/5:

875; (36) 941g 159; (37) 161 1906/23: 1061; 107 1965; (38) 161 1906/23: 1094 (1915); 278 12,1939, 94f; (39) 783b; (40) 278 9,1936,122; (41) 161 1906/23: 1153; (42) 161 1906/23: 1229; 159 1932,54; (43) 488i 4,576-78; (44) 488j 4,437; 611 199; 955 1934, 164; (45) 488j 4,438; 854 3,1935,93; (46) 885 18,1942, 223f.

#### ANDEN OVERTRO

Et genfærd var manet ned ved en stor eg ved vejen Silkeborg-Århus ud for Lillesø, hvor man havde set en sort hund (1). En forvalter på Bramstrup MFyn gik igen og blev manet ned under en eg, siden flød så megen saft fra stammen, at træet visnede (2), sml. s. 305 nr. 184. Jyske sagn beretter ofte om egepæl, der rammes ned, hvor spøgelse eller nedmæder blev nedmanet eller begravet, vel for at »binde« liget; det kunne ske, at den døde rokkede i pælen (3). – Man plantede en eg det sted på Eskris kirkegård i Slesvig, hvor genganger var nedmanet, træet levede endnu 1938. Nogle forkrøblede ege står (1945) på lille bakke ved den gamle oksevej mellem Isted Skovkro og Lyrskov hede, de skal være plantet over pestdøde, som gik igen (4). Spøgelser var set ved en stor gammel eg i Hverringe gartnerhave ved Kerteminde (5), i skov i Himmerland, skov ved Refstrup, gammelt skovskel i Bræstrup og Munkeskov ved Vejle (6). I Nakskov Ladegårds skov kunne man om natten ikke køre forbi et bestemt egetræ (7). Fanden brugte om dagen en eg ved Klusetgårdene (Fyn) som skjulested (8), og han holdt til i et egetræ, som står (1942) ved Kirkevejen fra Damholm mod Havetoft SSlesvig (4). – Der var altid mange små drenge med røde huer (= bjergfolk) i et egekrat i Hoven ø.f. Åby i Vendsyssel (9). – Resterne af en egeskov ved St. Hedinge kirkegård var ellekongens soldater – om natten drabelige kæmper, om dagen lignede de træer (1819; 10). – Et tæt egekrat på Egebjerg skulle være afbrændt af en lindorm, som svenskerne førte til Bornholm for at ødelægge øen (11). Egeblade nævnes i magisk råd mod forhekselse (12). En ønskekvist, der kunne vise mergel, skulle skæres af eg groet på mergelbund (13). Når man stod foran en ellehøj og 15 gange sagde: Ellekone, ellekone, er du derinde, så skal du herud på femten egepinde! måtte hun vise sig (Mors; 14). – For at hindre nylig købt kreatur i at løbe bort fra gården skulle man føre brændende egestump gennem en ringbøjlet egegren og med en trylleformel anbringe ringen over dyrets næse (15). Man mente, at når gamle egespånar blev lagt i