

466; (9) 77 1795,79; 739 2,1800,624; 512 15,1882,399; 145 338; 259c 60; 599b 1,466; 278 1,1928,185; 634 1262 (NFyn),15446 (Sdj.); 449 1938,44; (10) 760 60; (11) 996 5,1940,30 (o. 1890); 760 413; 699b 73; (12) 449 1941,33; (13) 512 15,1882,399; 418 25; 941 19; 941f 57,59f; 519 36; 298c 48 (Fyn); 449 1945,41; (14) 916 2,396; (15) 449 1938,44; (16) 1007 1896,103 (SFyn); 250 49;685 12; 549 12-14; 941f 63f; (17) 739 2,1800,624f; (18) 77 79; (19) 146 6,63; (20) 599b 1,466; 634 13408; (21) 512 15,1882,399; (22) 1007 1896,103; (23) 942 54; 308b 242; (24) 488f 1,1891-93,21f; (25) 228e 1,138; (26) 944b 54; 418 118; (27) 278 1,1928,185; 806f 61f; (28) 657 19/12 1934; (29) 634 14794; (30) 996 1954,89; (31) 756 262; (32) 269 1,1926,42; (33) 634 12456,12044; (34) 77 79; 739 2,624; 512 15,1882,399; 317 22f; 418 34; 449 1937,17f; (35) 996 5,1940,30f og 8,1943,110; 298c 117; 1009 ny rk. 2, 1943-46,297; 865 89; 449 1937,17f; (36) 519 36; (37) 488f 5,14; 228e 3,238; (38) 252 48,1959,91; (39) 773 183; 1011 1918,47; (40) 984 89; (41) 996 10,1945,160; 85 165; 690 7,924 jf. 488d 112; (42) 934 2055 (1924); (43) 634 13408; (44) 194 3,199; (45) 597 68 (1906); 599b 1,466; (46) 952 1,135; 599b 1,466; (47) 250d 135,137.

LÆGEMIDLER

Hasselved indgår i sammensat middel for fistler (begyndelsen af 1400-t; 1); en varm gren lægges med tang på hævelse efter hugormebid (o. 1450; 2).

Christiern Pedersens lægebog 1533: knuste kærner blandes med bjørnefedt og smør til salve for håraffald (1a), de spises med honning for hoste (17a), indtages med vin eller øl for smertende, ristet og pulveriseret mod ufrivillig vandladning (58b, 60b).

Nødder fra en hassellund på Hven kunne beskytte mod orm og dårlige tænder (1600-t; 3). Hanraklerne modvirker diarré (1648; 4), med sevenbom indgives de i øl eller te som fosterfordrivende middel (1785; 5). Hinden mellem skal og kærne gives med korbendikt vand for lungehindebetændelse (6). Nødderne spises imod drukkenskab (7). Kærne vædet med spyt lægges på bid af gal hund (8).

Nye hasselnødder er skadelige for maven, giver hovedsmerter m.m. (1632; 9).

Løv og mos af hassel kunne anvendes mod adskillige sygdomme hos kvæget (10). Raklerne indgaves køer o.a. husdyr mod diarré (Slesvig-Holsten; 11); plukket Vor Frue dag 24/3 og kogt i øl til køer med lungesyge (Fyn; 12). – Hvert år, når haslerne sætter nødder, angribes køyerne af en koppelignende sygdom (Fyn o. 1880; 13).

Hestens sygdomme: de grønne rakler indgik i råd for engbrystighed (anchelus), blev givet for lunge- og leverlidelser, rakler eler blade kogt i vin mod forstoppelse (14), hasselknopper (-rakler?) for kværke eller krop (15). Mod forslugelse skulle mulen stikkes til blods med en grøn hasselkæp (begyndelsen af 1500-t; 16). Bladene indgik i middel for indvoldsorm, mod springorm skulle de plukkes mellem de to fruedage (17). Den yderste barkhinde blandet med alun, æggehvide og brændevin for spat (18).

Ville en so ikke blive brunstig eller i far, skulle den have marven af hasselgrene i øl (o. 1550; 19).

LITTERATUR: (1) 15 64; (2) 348b 37; (3) 763b 39,42; (4) 697 5; (5) 488 6,1883,375; (6) 186 35; (7) 488o 120; (8) 83 318; (9) 1004 65; (10) 83 213; (11) 677 1577,690 jf. 739 2,1800,625f; (12) 161 1906/23: 904; (13) 783b; (14) 83 62,59,68f; (15) 739 2,1800,625f; 83 47; (16) 83 69; (17) 83 74,128; (18) 83 94; (19) 665 152.

MOD SKADEDYR

Grønne hasselkviste værner sæddyrer mod at blive fordærvet (1761; 1). Mod kornorm stænkes med vand-, saltvandsudtræk af barken (2) eller hasselkæppe stikkes i dyngen (3). – Dekokt af bladene til vask af heste og kvæg mod fluer (4). Rodskud eller grønne grene stukket dybt i tøn timer og fade med muggent, oret mel gør det atter brugbart til bagning (1648; 5).

LITTERATUR: (1) 696 159; (2) 194 2,1790,381; 792 2,1792,255 og 951 1796,5; (3) 182 3,1805,222; (4) 86 5,1860,128; (5) 697 352.

NØDDEPLUKNING, NØDDEDAGEN

Når rugen er moden, skal hasselnødderne også være det (VSjælland; 1). Når man ser havreskokke (neghobe), kan man nødder plukke (1870), når vi ser vor havreskok, · så må vi vor' nødder pluk'; havreskok · nødder pluk' (o. 1875) eller: når vi ser *e hovreskok*, · så må vi *e nørre plok*, når vi ser *e tarrestug* [boghvede stillet i hob på rodenden], · så må vi *e nørre lueg* (alle Sønderjylland; 2).

Med opslag hos købmanden gjorde skovejerne det strengt forbudt at plukke nødder før efter 2. oktober eller mikkelsdag 29/9 (Skrave s. Sønderjylland o. 1900; 3). Først når skovens ejer havde forsynet sig, fik den lokale befolkning lov til at plukke, om søndagen kunne tilstrømningen være meget stor (Himmerland o. 1900; 4). Efter dagens plukst skulle man stille hos

skovfogeden og aflevere halvdelen af høsten (Øland o. 1900; 5). I nøddetiden kom damer kørende fra Odense ud i omegnen for at samle nødder af hasselhækkene, men de var langt fra populære og blev gerne jaget væk (o. 1900; 5).

Skånske Lov fra begyndelsen af 1200-t (artikel 207) forbød at plukke eller samle flere nødder i anden mands indhegnede skov end man kunne knække (= spise) på stedet, man måtte medføre en hat- eller handskefuld (6). Bestemmelsen kom – skærpet – med i Christian V's Danske Lov 1683 (6–17–31): nødder må man plukke i anden mands skov, så mange man dér fortærer, og ej videre (6a). 1692 forbød amtmanden i Vejle amt al nøddeplukning i Brusk, Holmans og Elbo herreder, og det gjaldt tilsyneladende også nødder spist på findestedet (7). Efter byloven for Toreby på Lolland 1674 skal bødes $\frac{1}{2}$ tønne øl, hvis man sanker hassel eller agern uden forlov (8). Ridefogeden på Vordingborg slot lod ca. 1670 tinglyse det forbud, at ingen »uden minde af hans højheds skove må bortføre [nødder] til disses formindskelse og hans højheds skade«. Det kunne dog ikke gennemføres, og 18/8 1676 fik prins Jørgens tjenere og bønder lov til at plukke mod at betale årets skæppepris (husmænd kun halvdelen). Påbuddet om betaling af nøddepenge blev indskærpet 30/9 s.å., og 3/8 1677 påbydes, at der »efter gammel sædvane« til slottet leveres 1 skp. »fuldvoksne og vel modne« hovnødder, hvilket blev gjort længe efter ridefogedens død (8b). I anden mands skov plukkede man »til halvt«, dvs. ejeren skulle have det halve af udbyttet (Mov s. Himmerland o. 1890; 3), sml. ovenfor. Under nøddeplukning kom bønder fra et par nordfynske sogne i slagsmål om retten og to blev dræbt (1700-t; 10). – Engang kunne man i Fælledskoven på SFyn hvert år plukke 50–100 pund nødder, der solgtes på Hesselager efterårsmarked (11).

Nøddedagen har i Himmerland, mellem Horsens og Vejle fjord, Sundeved og hvor der på øerne fandtes store hasselkrat og -hegn, været en årlig fridag eller eftermiddag efter høst (12).

SUNDEVED o. 1880–90: det var almindeligt, omend ikke direkte påbudt, at tjenestefolk og skolebørn fik en eftermiddag fri for at plukke nødder; det hørte sig til, at karl, dreng eller pige på gården forsynede sin madmor og husbond med nødder, tit deltog han også selv i den muntre tur. Udstyret med en *nøddekrog* ∴ lang hasselkæp med grenstump i enden, og en sæk eller linnedpose omkring halsen, så hænderne var

fri, begav man sig i flok og følge, dog helst ikke mere end 3–4 sammen, og tyende og børn gerne hver for sig, til fods mod de bedste steder i skove og hegn – uanset ejendomsretten. Lå et værtshus undervejs, kunne det ske, at nogen i stedet kom hjem med en »bjørn«. – Hvor var det en fest sådan en solrig eftermiddag, når hyben og benved lyste rødt mellem det gyldne løv, at færdes i mark og skov ... Og fornøjelsen var ganske gratis. Mor eller madmor havde smurt mellemmad, så drak man af kilders klare, sprudlende væld. *Th. Kaufmann*, Felsted sogn o. 1890 (13).

FYN: i løbet af nøddetiden (8–14 dage) fik tjenestefolkene hver sin fridag, indtil de alle havde haft en nøddedag; nogle plukkede nødder, andre besøgte hjemmet. Pigerne syede deres overtræks-høstærmer sammen til poser og kunne, når de vendte hjem, fylde gårdens største malkebøtte (14).

LANGELAND: på nøddedagen drog tjenestefolkene til skov og krat med lærredsposer, muleposer eller sække samt krogstok og madkurv; voksne mænd kunne arbejde sig op oven på hasselkrattet ved gradvis at kravle ind over nedbøjede grene (15).

SJÆLLAND: på Holbækegnen havde man tre nødde dage, altid lørdage, – de var for Holbæk, hvad »pæremarkedet« var for Roskilde, unge og ældre tog til byen for at more sig. I NSjælland foretog man en køretur til egnens seværdigheder (16). På MSjælland, Stevns og Møn fik tyendet en nødde dag efter høst og gik til skovs med nøddekrog og en nøddepose på brystet (17).

FALSTER; LOLLAND: »Når nødderne bliver modne, beder folkene om deres 'nøddedag', en fridag, som anvendes til at plukke nødder, hvilke da gemmes til legestuerne« (Tingsted 1847; 18); i en senere tid blev dagen, gerne første lørdag efter indhøstningen, dog oftest fejret i Nykøbing F., hvor der holdtes stor torvedag, og man hilste da hinanden: Så du holder nødde dag i dag?! (19). – Om skikken skrev Emil Aarestrup o. 1838, mens han var læge i Nysted, sin Nøddevis (20):

Når duggen er af græsset, · fra byen ruller læsset, · til skoven ile vi · at lokke haslens nødder · fra toppen til dens rødder – · den sommerjagt er fri! ·

Om dagen i det grønne, · da jublende de skønne · blandt unge hasler sang; · da børn med nødde-

poser, · selv skovens bedste roser · i gule blade sprang.

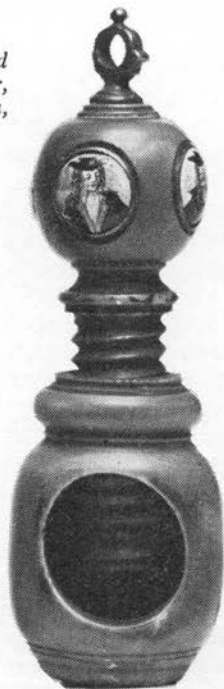
BORNHOLM: efter høst er det gammel skik, at tjenestefolk fra by og land får en eftermiddag fri til nøddeplukning i nærmeste skov; man ser da hele flokke drive omkring på marken (1700-t; 21). Mikkelsdag 29/9 var den rigtige til at plukke skovens hasselnødder; om eftermiddagen eller aftenen var det en fast regel, at tjenestedrenge og -piger fik fri og fulgtes på nødde-turen; de nødder, som faldt ned, når man slog på buskene, hed *bedstenødder* (bøstanøder). Et par blev ofte kærester på en sådan tur (22).

Allerede før 1900 var skikken ved at gå i opløsning, og da cyklerne kom, fik den nærmest karakter af en skovtur med madkurv.

LITTERATUR: (1) 305 233; (2) 482b nr. 1673; 830 8,43; 634 12130/7,13408,16297 m.fl.; (3) 634 12456; (4) 634 12173; (5) 634 17134; (6) 495 11, 1966,201f jf. 178 1950,101; (6a) om vejkostregler: 342 1974,117-20; (7) 955 1914,120; (8) 75 1,253; (8b) Holger Munk, Hasselskoven (1969),30-32; (9) 634 12891; (10) 830 11,1889,149f; (11) 634 14741; (12) 854 10,1941,150-52; 634 12173; (13) 634 12007,12130 /6f,13408,16297; (14) 760 418; 339 267; (15) 634 12304,18757; (16) 806h 103; 253 1936,42; (17) 418 115; 699b 70; 830 2,1884,172; (18) 310 2,104; (19) 308b 256; (20) 1015 19f; (21) 942 80; (22) 822 40f; 449 1936,23,1942,22 og 1949,23.

OPBEVARING, NÆRINGSMIDDEL, NØDDEKNÆKKER
Nødderne blev lagt i poser og en tid anbragt i enghø på loftet for a *bræmme* ☉: tage varme, så man lettere kunne fjerne *fajserne* (haserne). En aften tog karlene så de fyldte poser ind i dagligstuen, hvor kvinderne kartede og spandt, og begyndte at *affajse* nødder (Sønderjylland; 1), ved Horsens kaldte man det at *pinke* nødder (2). På NVFyn lå de i malkebøtten – stod i *bede* – til en friaften, hvor de blev *haset af* (3), også på Falster samlede man en aften for at *nødsle* (4). Om vinteren skulle nødderne opbevares nedlagt i salt eller savsmuld i et lukket tinkar (1666; 5), først hænge i røg, så kærnerne blev hårde og holdbare, derefter lægges i sand (1670; 6) eller i mos (1780; 7); man tørrede dem i lofttræk eller et solrigt vindue, så mugnede de ikke, dernæst kom de i poser eller pudebetræk, der lagdes i hø eller tørt sand (Sønderjylland; 8). Hasselnødderne hørte og hører stadig til julebordets obligate lækkerier. En stor part blev gemt væk til denne højtid – en jul uden nødder

Nøddeknækker af horn med indlagte emaljerede portrætter, ca. 1700. Dansk Folkemuseum, Brede.



var helt utænkkelig (Sønderjylland; 9); der blev spillet kort om og leget med dem i julen såvel som ved forskellige sammenkomster, og en gæst med lommen fuld af nødder var altid velkommen (10), sml. s. 264.

Børn og unge mennesker knækker nødder med tænderne; drenge borer med spidsen af lommekniven gennem de to små huller (støvfangets ar) i nøddens spidse ende, så skallen flækkes (11). Det var i Jylland og på Fyn almindeligt at knække nødderne med en *brager* (Jylland), en pind af hassel eller andet sejt træ med en firkantet udskæring midtpå; dér lagde man nødden og bøjede så pindens ender sammen (12); i stökkens ene ende skar kunstnere en figur, f.eks. Bismarck eller Napoleon (Sundeved o. 1890; 13). Drenge lagde hver en nød i åbningen og bøjede pindens ender sammen – den, hvis skal holdt, havde vundet modpartens (Ribeegnen o. 1850; 14). – Den gammeldags nøddeknækker var et husgeråd af drejet maghoni eller egetræ med en træskrue:

Hver gang en nød man i gabet ham stak, · klemte han til, så skallen knak; · han agtede kun lidt, at kærnen var lækker, · – men det var jo også en nøddeknækker! *H. V. Kaalund* (15).

Lænestolen havde ofte et »nøddehul« i armlænet, en lille fordybning, hvor nødden ikke smuttede fra hammeren (Bornholm; 16).

Kærnerne anvendes som mandler i julebagværk,

konfekt m.m., men forhen kunne end ikke fatigfolk finde på at gøre det, det var vistnok først 1914–18, at husmødrene begyndte at bruge hakkede eller knuste hasselkærner (Langeland; 17). De giver næst efter mandler den bedste madolie (1790; 18), men hasselnøddolie er ikke det samme som nøddeolie, der presses af valnød (19).

LITTERATUR: (1) 520 27; 634 12130/6f,12297, 13408; (2) 228e 2,829; (3) 760 418; (4) 308b 164; (5) 445 1828.1,6; (6) 301 65,73; (7) 43 1,119; (8) 634 12022,12007 (o. 1880); (9) 634 13408; (10) 760 418; 634 12130/6f; (11) 486 19/5 1944; (12) 488l 679f; 228e 1,111; 330 45; 634 12173; (13) 634 13408; (14) 228e 1,111; (15) 506 144; (16) 449 1938,44; (17) 634 12304,12680; (18) 194 3,199; (19) 599b 1, 466.

BØRNELEGE

I skolen, vinteraftener og især juletiden blev hasselnødderne meget anvendt som kortspilgevinst og til gættelege.

Man holdt dem i en lukket hånd og spurgte: effen eller ueffen? (Jylland, Falster; 1), gæt hvor mange? (Bornholm; 2). Eller hånden blev holdt frem til medspilleren: jeg bor i *kåd* (hytte), der svares: jeg bor i hus, den første spørger: gæt hvor mange der er i mit hus! og forskellen mellem det gættede og rigtige antal afleveres. Andre remser: hjort *tie*, hånd *vrie*, gæt hvor mange der er i min *rie* [rede]! (Als) – En nød lagdes under lukket hånds finger: peg på hvilken *bov!* (Als) eller et ordskifte: hjort til – hund spred – gæt, så får du mange (SJylland); so går til skovs – min går med – hvilket træ ligger den under? (SJylland, Fyn). Legen blev kaldt *nødder i hænde* (Thy o. 1850; 3), *gætmål* (Als), *at hjortes, puslebænke og kryb i træ* (Jylland), *lægge jule-ræv* (Bornholm; 4) og synes opstået, når børn, som deltog i klapjagter, legede med fundne nødder (4a).

Andre lege med nødder: *spille fip* eller *lege mus* (København o. 1905, Jylland; 5), *spille ponni* eller *nix* med en særlig terning med pind, så den kunne snurres rundt (Jylland; 6); på bordet er med kridt tegnet en stjerne med streg for hver spiller, alle lægger en nød i inderkredsen, for hvert stik i kortspil flyttes nødden en streg ud-efter, med det 5. stik vindes nødden tilbage, endnu flere stik tager nødder fra modspillerne (Thy o. 1880; 7).

En juleskik i Thy var at *lade snapsen gå rundt*: man skulle med læberne fiske en nød op af et fyldt glas uden at drikke brændevinen; den, som ikke kunne, skulle drikke det hele (7).

Halvdelen af en nøddeskal holdes mellem pege- og langfinger med hulheden vendt mod håndryggen; munden anbringes ved knoen og en kraftig luftstrøm, af overlæben ledet mod hulheden, giver en høj fløjten (8). – Småpiger bruger skallerne som legetøjskopper.

Hyrdedrengens piskeskæft kunne være en hasselgren, var det en *gaj*, brugtes den med begge hænder (VJylland, NVFyn; 9). En glat, flad sten blev anbragt i en foroven spaltet hassel- eller egekæp, med en hurtig armbevægelse kunne stenen slynges langt væk; legetøjet hed en *kyleklemme* (Fyn, Falster; 10), *kylekæp* eller *strideklemme* (Sjælland; 11), *kylekæp*, *kyleklov* (Jylland; 12), sml. s. 283. – Rette skud bruges af drenge til lanser, kastespyd, flitsbuer (13), en hasselkæp til at trille tøndebånd (Fyn; 14) og spille *gross* med (Bornholm; 15).

Skolebørn kaster hanraklerne efter mindreårige og råber: pas på, det er regnorme! (16). Større børn lokker mindre til at tage mod en rakle og råber så: min gæslingeunge! (Als; 17), sml. pil bd. 2.

Som juletræsdynt er på NVFyn brugt små pinde af hassel, flækket i begge ender som klemme på grenen forneden og om et lille dannebrogssflag foroven (16).

LITTERATUR: (1) 228e 1,236; 794 10,1884–85,78; 885 18,1942,16 jf. 8,110; 955 1918,65f; 308b 127; (2) 449 1938,44; (3) 379 1918,31 jf. 488l nr. 1549–55; (4) 760 453,598; 941e 22; 624 282f; 488l 169f; 885 8, 1931–32,110; 228e 1,236,452,625f; 2,720; 3,677 og tb. 217; 854 12,1943,123 og 22,1960,47; 944b 178f; (4a) 159 1940,154f; 449 1949,20; (5) 161 1934; 228e 2,630; (6) 228e 2,861; 854 2,1933,48; (7) 379 1932,343 sml. 944b 179; 228e 1,94; (8) 488l 676; (9) 830 9,206; 153 10,1936–37,49; (10) 488l 679; 308b 199; (11) 418 182; (12) 228e 2,347; 1007 1898,105; (13) 259b 2,38; (14) 760 378; (15) 92 29,1943,64f; (16) 107; (17) 228e tb. 180.

VARSLER, KALENDERREGLER

Mange rakler på haslerne spår et frugtbart år (1), mange nødder et godt kornår (1591; 2), en stor rughøst (Jylland; 3), gode nødde- og høstår følges ad (NFyn; 4). – I år med mange nødder bliver mange piger tykke (VFyn; 5), fødes mange børn (NLangeland o. 1900; 6), mange »uægte« børn (Slesvig; 7) ... vel med hentydning til »nøddedagen« (s. 262). – Mange hasselnødder varsler en streng vinter (Sjælland; 8).

Regn St. Hans dag 24/6 fordærver hasselnødderne (1632ff), ligeledes om det regner, når hundedagen begynder 22/7 (1632) (9). – Blæst på