

græs enkelte steder i Nord- og Vestjylland som grønfoder til heste (6). St. St. Blicher roser det (1839) i høje toner, »denne herlige græsart, der ... synes at ville gøre epoke i Jyllands landbrug« (7). Men blandt landøkonomer var meningerne om fløjlsgræssets værdi som foderplante meget modstridende (8). Mod slutningen af 1800-t blev det dyrket på moseagtige jorder ved Jyllands nordlige vestkyst (9) og anbefalet husmænd på tørvejord og sandede marker (10). Man har også brugt det til græsplæner, hvor det dog danner tuer. Fløjlsgræsset var på frøfirmaernes prislistor endnu i 1930'erne, men siden er dyrkningen ophørt.

LITTERATUR: (1) 498 1958,98; (2) 453 1797,101-10; (3) 516 6,1817,377; (4) 661 6,1825,51ff; (5) 191 2,287f; 207 1840,32f; (6) 102 1828,175; 320b 1833, 102; (7) 78 89; (8) 784 1877,73; (9) 905 97; (10) 332c 61.

ORAKEL, BØRNELEG

For at opdage, hvilken af tre karle der holdt mest af en ung pige, strøg en anden pige hende blødt tre gange over læberne med et par fløjlsgræsstrå eller -blade; når det kildrede mest, havde oraklet talt (NSjælland; 1).

I børneleg skal intetanende kammerat lære »at fange mus« og holde et par korslagte fløjlsgræsstrå mellem læberne; pludselig trækkes til og lærlingens mund fyldes med avnerne (VJylland; 2).

LITTERATUR: (1) 466 78f; (2) 328e 162; 228e 2, 632.

Havre, *Avena*

Alm. Havre, *Avena sativa*, adskiller sig fra vore tre andre kornsorter dels ved de hængende småaks og dels ved den udbredte top.

Havre, oldnordisk hafri, med uvis betydning, måske til oldnord. hafr = buk og da nedsættende 'bukkefoder'; 1292 hauer, o. 1450 haffræ; i mange stednavne: Havreholm 1178ff NSjælland, Havreballe 1248ff i Voer herred, 1313-1664 i Århus, Havrebjerg o. 1370ff VSjælland, m.fl. Toppen kaldes *rusme*, *rysme* etc. 1795ff, Sjælland, *ringle* Vendsyssel o. 1870, *røssing* Himmerland. - Færøerne: *havri*.

FLYVEHAVREN 1622ff, *Avena fatua*, forekommer som ondartet ukrudt i andet korn og kendes navnlig på de to meget længere sorte og knæ-



bøjede stakke og rustbrune hår ved grunden af inderavnen. Navnet skyldes, at de modne småaks falder af og kan »flyve« langtm omkring.

Vildhavre 1622ff, *græshavre* o. 1700, *Lokes havre* o. 1700–1877, sml. s. 153, *gåsehavre* o. 1700 nedsættende, *sorthavre* 1775, *fluehavre* 1796–1906 omtydnet af flyvehavre med sigte på de to staks farve og form; *skæghavre* 1793, 1810, *svinehavre* og *sohavre* 1848, *goldhavre*. Se videre s. 153f.

DRAPHAVREN 1795ff, *Avena elatior*, har en temmelig lang, smal og åben top og kun stak på småaksenes mindste blomst; ved skovbryn, gærder og veje, på høje enge, i øvrigt dyrket som fodergræs.

Forleddet drap- var måske oprindelig navn til en giftig græsart (rajgræs?), i så fald til et hypotetisk ord drap 'forvirre, bedøve'; *størkehavre* 1622 vist nedsættende, *havregræs* 1767–1837.

LITTERATUR: 689 1,165f,168f og 3,820; 148 2,13; 12,3,186; 159 1936,91; 234 6,1793,717.

DYRKNINGSHISTORIE

Fund af kærner og kærneaftryk i lerkar tyder på, at havren indkom i yngre bronzealder o. 900–400 f.Kr. (1); i Jylland er gjort store kærnefund fra 1. og 2. årh. e.Kr. (2), men havre havde ringe betydning lige til tidlig middelalder, hvor den nævnes som tiende (3). Før enevælden (1660) var dyrkningen på øerne og i Skåne ubetydelig i forhold til den øvrige kornavl, mange gårde såede slet ikke havre (4). 1648 skrives, at *hvid* og *grå havre* er »noksom af alle bekendt og sås af alle bønder her i landsbyen«, ligesom det er almindeligt, at havren males til gryn og mel, hvoraf koges grød eller suppe (5); på det tidspunkt udgjorde havren over halvdelen af det jyske kornareal, på Sjælland ca. 25 pct., Lolland og Langeland 20 pct. og Fyn 10 pct. (3).

Når havren blev mest dyrket på halvøen, skyldtes det ikke blot jordbunds- og klimaforhold, men også sædskiftet samt det store opdræt af heste og stude. Den *hvide havre* avlede man på den bedste jord (6), *sort* og *spansk havre* blev o. 1600 dyrket visse steder i Jylland, o. 1760 begyndte nogle at så *engelsk havre* (7). Men havren blev stadig regnet for den ringeste sæd – »havren er kun halvt korn« (o. 1700; 8), dog kunne den ikke undværes til heste- og svinefoder. »Den danske landmand bærer kun såre liden omsorg for havren«, fordi man mente den trivedes bedst i dårlig jord (1796; 9). 1771 blev landets middelhøst af regeringen beregnet til 1.030.915 tdr.;

1847 var udbyttet steget til 6.650.000 tdr. (9b). O. 1800 dyrker de sjællandske hovedgårde *hvid* eller *gul*, *engelsk havre*, bønderne *grå dansk havre*, nylig indført er *ungarnsk*, *tatarisk* eller *hvid*, *sibirisk havre* (10). I øvrigt nævnes *alm. sort havre*, *augusthavre* og *sandhavre*; *purhavre* fra Holsten er forsøgt og opgivet i Jylland, *nøgen havre* prøvet på Fyn (9). I Nørrejylland avles til kreaturerne mest *broget* og *sort havre*, og en *hvid havre fra Thy* betegnes som Danmarks bedste (11). 1813 er havren den vigtigste sæd i Jylland, hvor man navnlig dyrker *alm. grå dansk*, *stor engelsk hvid havre* og polske sorter, *sort havre* på ringere jorder, kun enkelte steder på øerne anvendes endnu *hvid engelsk* (12). 1844 omtales fra Holbæk amt *hvid engelsk*, *holstensk*, *dansk*, *sort havre* og *sværdhavre* (13). Arealet var 1838 ca. 240.000 ha, 1896 439.400 ha, men endnu i midten af 1800-t er havren næsten ukendt omkring Silkeborg (14), i jyske hedeegne dyrkes kun lidt havre i lavninger (15), ligeledes i SSlesvig på lav jord og foragre (16).

De gamle sorter blev i 1880'erne afløst af en række forædlede danske (Gul Næsgård, Sejrhavre, Abed Sølvhavre m.fl.) og bedre udenlandske; 1891 nævnes følgende: Grenåhavre dyrkes mange steder, på øerne Øhavren, der vistnok også kom fra Grenå, grå havre avles meget i Jyllands lettere egne, sværdhavre er ikke almindelig, purhavre kun på Jyllands dårligste jorder (17).

I nyere tid er havre ofte dyrket som »blandsæd« med byg eller vikker. Havre udgjorde 1907 en tredjedel af det danske kornareal; arealet var 1918 380.000 ha, 1925 blev høstet 445.000 ha, men det har siden været i tilbagegang: 1937 376.000 ha, 1961 164.000 ha og 1968 218.000 ha, høstudbyttet var 861.000 t.

LITTERATUR: (1) 254 1959,82; (2) 144 2.80,1954, 255f; 498 1958,96; (3) 191 2,174; 304 22; (4) 123 1, 29 jf. 22; (5) 697 175; (6) 825 92; (7) 728c 1,1763, 540 og 4,1768,39; (8) 586 1,398; (9) 739 1,563,567f; (9b) 476 188f; (10) 57 2,1803,122; (11) 57c 1,1808, XXIV; (12) 199 ny rk. 3,152f; (13) 345 94; (14) 328c 76; (15) 488r 61; (16) 877 1,1933,140; (17) 991 10, 225.

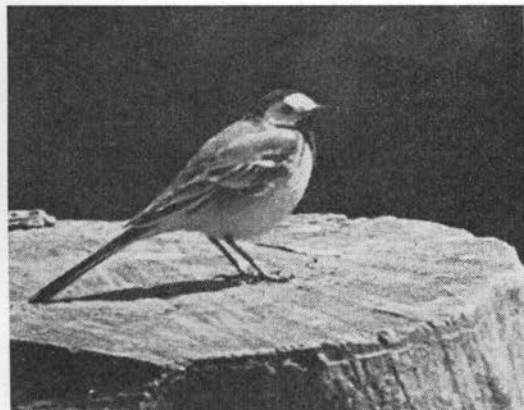
SÅNING

Den såkaldte Salling-havre var o. 1830 meget efterspurgt til udsæd (1).

Man sagde, at havrepløven skal flyde eller må svømme, men bygpløven ryge; kunne en and svømme i furen og tage havren var det et godt tegn; året blev godt, når havren røg og *bøen*



Sædemanden tilsår en havremark. Maleri af J. F. Vermehren, 1859. Statens Museum for Kunst. Forne- den: Hvid vipstjert. (ES).



drev, dvs. hvis det var tørt i såtiden, men vådt, mens man skar tørv (2), thi kold havre(ud)sæd og varm bygsæd får kornet til at gro så højt, at det kildrer sædemanden i røven (Jylland; 3).

Ifølge en husholdningskalender i 1600-t plejer nogle at så havre Eriks dag 17/4, andre omkring Filip Jakobs dag 1/5 eller midt i maj, men høsten bliver desto større, jo tidligere der sås, endog på sneen over pløjemarken i april (4).

I mange egne var det såtid for havre, når den hvide vipstjert ankom og fulgte efter ploven (5); fuglen blev derfor kaldt *havrespenk*, *-sæd*, *-stætte* eller *-stjert* i Jylland, *havrefugl* Mors 1811, *havreskade* Vardeegnen, *havrepige* Vendsyssel, *gønkehavresæd* Samsø, *havregimpe* Ærø, Als, Fyn,

VLolland, *havrevippe* Anholt, SFyn, *havrevimpe* Fyn, *havresåt* SFyn, Sjælland, *havresvale* Agersø, *havrepinkes* og *-fugl* Bornholm. Den sagde: så havre, så havre, jeg hungerdør, til smedie, til smedie, lad plovhjul gøre! (Angel; 6) og musvit-ten: til *smirre* (smedie), til smirre, lad plovjern sli (slibe), så havre, så havre, nu er det tid! (7), sml. 118. – I en molbohistorie såede man først på Bogø, når gøgen havde sat sig i øens eneste træ, og da det blev fældet, ophørte også havre- dyrkningen (8).

En anden almindelig regel hed, at havren skulle sås, når frøerne begyndte at kvække (o. 1700ff; 9); på Strynø var det klokkefrøernes sang, man gav agt på (10). »Nu sår de havre«, sagde man, når tudserne hørtes (VJylland; 7), det lød i kor som: havre! havre! (SSjælland; 11).

Når skoven er halvt grøn, halvt grå · skal bon- den sin havre så (1848; 12), eller: når pilens blade er så store som museøren (13), kab- belejerne blomstrer (MSjælland; 14), ikke før slåentornen blomstrer (1779; 15).

Man skal harve rugen fra sig (let), men havren til sig (dybt), og så tyndt, at en kat kan spores i den (Jylland; 7); andre steder hedder det tvært- imod, at havren ikke kan sås for tykt undtagen hvor man faldt med sædekurven (16). Kornet siger selv: pløj mig dybt, så mig tykt, harv mig slet (jævnt), så kommer jeg ret og tæt (NFyn; 17), og til byggen: var der redt under mig, som der er under dig, skulle jeg snart gøre dig til horeunge (12).

Når bonden kommer af (får sået) sin havresæd, kommer han også af sin bygsæd (1688; 18). Der blev råbt »haregrød, haregrød!« (havregrød), når såningen var slut (Stege landsogn o. 1825; 19). – Mellem ærter såede man gerne et stænk havre til at *stange* eller *stage* dem (Falster; 20).

LITTERATUR: (1) 191 2,178; (2) 488d 108,401; 885 26,1950,36; 488g 1,31; (3) 161 1906/23: 1171; (4) 1004 1634,21,28,35; 1004b 29,32; (5) 466b 227; 418 17,103; 328e 127; 934 622 (Møn 1934); 582 72; (6) 488k 203; (7) 488 9,1888,35f,81; 488f 1,31; (8) 488h 27; (9) 586 1,398; 450 255; 842b 16; 891 61; 760 402; 1009 2,1943–46,290; 830 8,1887,1061 (v. Odense); (10) 832 26/6 1951; (11) 685 5; (12) 586 1, 398; (13) 466b 42; (14) 161 1906/23: 289,457; (15) 194 2,1790,367; (16) 488 4,1880,374; (17) 760 401f; (18) 878 2,9; (19) 250d 113; (20) 308b 238.

VÆKST

Så fulde træerne om vinteren eller mellem jul og nytår stod med rimfrost, lige så fuld med *røsmær* ville havren blive (1). Om foråret kunne særligt

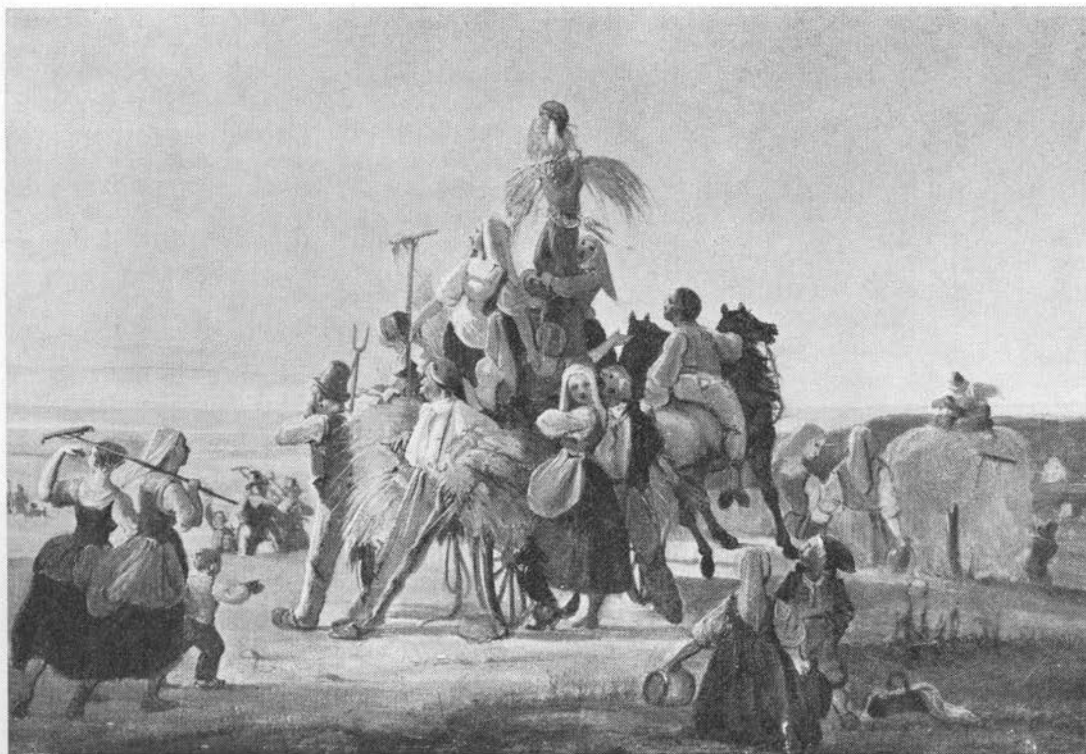
frodigrønne planter tegne et B eller D i havre- marken, og det varslede, at havren blev hhv. billig eller dyr (NSjælland; 2). Havren begyn- der eller husker først at gro, når den hører (hø-)leen synge (3).

Om havrens sejlivethed brugte man flere billed- lige udtryk. Den kunne tromles, såsnart den kom op, og selv om den var så lang, at den sno- ede sig om tromlen, skulle den nok rette sig igen (4). Havren kunne gro i en møntør (på tagryg- ningen) (Anholt; 5) og kom i regnfattigt år endda i vækst, blot der faldt regn til Bogense sommermarked (6). Havren kan rejse eller gå bort til tre markeder ∴ næsten visne tre gange og dog komme igen, men rejser den bort til St. Oles marked 22/7 (i Århus), ser man den ikke mere (7); den kan rejse eller ride til Norge tre gange ∴ fryse ud, og alligevel vende hjem med god høst (byggen tåler kun én rejse), men rejser den til Vorbasse marked 3/8, bliver den væk (8), og den kan rejse til Trust marked én gang, til Skive marked tre gange og endda komme hjem, men rejser den for fjerde gang, ser man den al- drig mere (9), Fryser det St. Peders nat 22/2 bli- ver havren det år kun kort (MJylland 1866; 9b). Når hylden blomstrer, skal havren skride (NFyn; 6) og så begynder ålen at glide (i ruserne) (10). Fandt man 7 spring i eller etager i toppene (»ak- sene«), kom konen også til marked, dvs. de lange havretoppe gav større høst og flere penge (Søn- derjylland; 11). Det var en trøst, at hvad havren manglede i kærnen, havde den i strået (9).

LITTERATUR: (1) 488g 1,46; (2) 161 1906/23: 242; (3) 586 1,398 (1848); 760 404; 305 233; 466 164 (VSjæll.); 228e 1,572 (Sundeved); (4) 488 9,1888,36; 520 9; (5) 488e 112; (6) 760 402,560; (7) 586 1,398 (1848); (8) 488f 1,34,42; 228e 3,77; 466b 43 (VSjæll.); (9) 488 9,1888,36f; (9b) 328h 74; (10) 488f 1,42; (11) 885 26,1950,36.

Høst

Havremarken kan høstes, når den er, hvad bon- den kalder skimlet (1757; 1), ligner en skimlet hest (2) eller spraglet høne (3), – når den er kål- grøn (Vendsyssel; 4), hvid øverst i toppen (5), står i sin grønne trøje eller kjole, dvs. kun strået er gult (6), jf. s. 121. Høst havren tranegrå (∴ når akset begynder at skifte farve), · så får du det store med det små (Mors 1811, VJylland; 7). I Jylland blev havren oftest bundet op lige efter leen, på Fyn og Sjælland skulle den først vejres på skår (1796; 8). Endnu i 1870'erne høstede man på Esbjergegenen næsten altid havre og byg med segl – også rugen, hvis den lå ned (9).



Ældste danske maleri af det sidste neg på det sidste læs. Det var oftest havre, man høstede til sidst. Maleri af Hans Jørgen Hammer. Dansk Folkemuseum, Brede.

Storken rejste, når den så det første havreneg (10); når havren er mod', er flynderen god (1682; 11), når havren går i hus, går nødder i mus (o. 1700; 12).

Det sidste neg var oftest af havre, der blev høstet sidst, og kaldtes (mange steder også den, der bandt det): *havrekællingen* Jylland, VSjælland, *havrestodderen* Vendsyssel, VSjælland, *havrepiggen* Hanherred, *havrehvæsen*, NJylland, *havredrenge* Fjends herred, *havreretten* Løgstørgen, *enken* Fyn, *havregimpen* og *havrenakken* MSjælland (13). Pigerne undgik så vidt muligt at binde neget for at undgå øgenavnet og drilleriet, som fulgte med, og den uheldige kunne være grædefærdig. Hun skulle køres sidst hjem, ved høstgildet sidde ved nederste bordende og danse tredje dans (efter rug- og bygkællingen) (MSjælland; 14), ved høstgildet sidde i skæreløen (Jylland; 15), til mikkelsgildet (Flensmarksogn) eller juleaften (Glænø) sidde oppe på husrygningen og gale eller i en gavlluge (16). I Vendsyssel skulle hun selv bære neget hjem og

til høstgildet danse med »stodderen«, gammelt mandstøj udstoppet med halm (17). Men i ældre tid var »havrekællingen« måske tværtimod genstand for æresbevisninger, idet hun repræsenterede kornhøstens afslutning; i Ods og Horns herred ved mikkelsgildet sad hun til højboards, lod sig opvarte og måtte trække skindet af mælken til grøden (18).

Det sidste havreneg blev pyntet som en pige og sad på læsset hjemad, ved indkørselsgildet dansede en karl med det (Sjælland; 19). Pigen, som bandt det, hed *bruden* eller *dronningen* og en lok havreaks bundet til håret hang ned ad hendes nakke (Silkeborgengen; 20).

Man lod et neg eller en tyvfuld ligge tilbage på marken til »jøden Upsals hest« (ØMøn) eller »underjordkongens hest« (Bornholm); det sidste neg blev flere steder brugt som julens fugleneg, ved Flensborg fik hestene det juleaften (21).

Havren skulle stå på marken mindst elleve og helst fjorten dage, ellers kunne hestene ikke tåle den (SSlesvig; 22); høstet for grøn blev de lådne

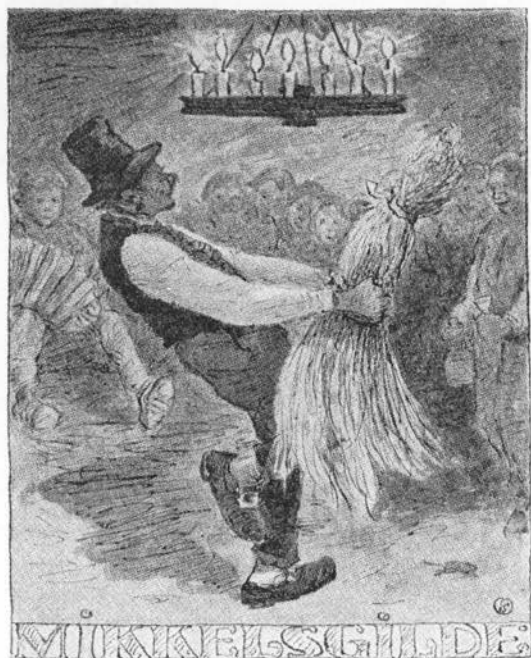


Sidste læs med »foggen«. (Kai Uldall fot. 1920). Dansk Folkemuseum, Brede.

= utrivelige om vinteren og udnyttede ikke foderet (23). Man lagde havren i en særskilt lade, lod den træde hårdt sammen af en hest og gjorde ved siderne plads til kattene (Bornholm; 24), eller den blev stakket over en havrebod på lange støtter omviklet med hårreb, så mus ikke kunne komme derop (SSjælland; 25).

Når høsten var slut, skulle forkarlen give et havrebojle (havregilde) for det øvrige tyende (VJylland; 26), i Hønsinge Odsherred blev holdt

Karlen danser med »kællingen« ved østsjællandsk høstgilde. Tegning af Frands Olsen, 1873.



et havregilde, når hver gårdmand havde afleveret 2 skp. havre til vedligeholdelsen af hegnet om skolelodden (27).

Havren skulle i VJylland tærskes på nøgent logulv (sml. s. 105) (28). Den dag der var optærsket, fik man havregrynsmandekager (Assensengen; 29).

LITTERATUR: (1) 929 25; (2) 941f 34; (3) 305 233; (4) 958 9,1930-32,119; (5) 43 1,1780,76; (6) 201 1842,375; 488 9,1888,37; 488e 112; (7) 800 116; 201 375; 228e 1,572 jf. 605 290 (om draphavre); (8) 739 1,563f; (9) 885 12,1955-56,250; (10) 488g 1,48; (11) 878 1,207; (12) 586 1,398; (13) 228e 1,572f; 228b 343; 499b 56; 519 9; 642 42; (14) 642 38f,41; (15) 228b 342; (16) 1009 ny rk. 2,1943-46,223f; 466b 43; (17) 830 10,1888,121; (18) 250d 18f; 24d 26; (19) 642 41f (Stenlille); 250d 62f (ØSjæll.) jf. 32 (Hardsyssel); (20) 250d 16,66f,86; (21) 250d 66f; 488j 2, 79; 92 34,1955,50; (22) 885 2,1925-26,79; (23) 488 9, 1888,37; (24) 92 34,1955,50; (25) 107 1946; (26) 228e 1,572; 250d 117; (27) 806h 57; (28) 228e 3,927; (29) 760 414.

FODER, NÆRINGSMIDDEL

Før slutningen af 1700-t var havren de fleste steder udelukkende et foderkorn (heste, stude), kun ubetydelige mængder blev anvendt til gryn (1). Helt til vor tid var og er havren det vigtigste hestefoder, derom vidner en række ordsprog: Høet går, emter (aks- og stråstumper fra tærskningen) traver, men havren løber (2); havren trækker (eller driver) læsset (3); han sælger havre og køber pisk for pengene (4), men: man kører bedre med havre end med pisk (5); havren er hestens brød (6), sml. s. 153.

I NSjælland gik en stor part af havren o. 1850 utærsket til hakkelse (7), i Odsherred fik hestene som natfoder hakkelse af byg- eller rugneg og ærtehalm, man høstede kun lidt havre og den fik dyrene tillige med ærter på halmhakkelsen, når de om foråret arbejdede særlig hårdt (8). Mortensgåsen blev fedet med havre (9), havre-avner var fårenes foder (NFyn; 10).

Simon Paulli oplyser (1648, 175), at havren males til gryn eller mel, hvoraf koges grød og suppe (sml. s. 144). Den fik efterhånden størst betydning som gryn, havregrøden blev regnet for sund, nærende og velmagende. Havregrynene er naturligvis fra gammel tid i stor udstrækning fremstillet i hjemmene til eget forbrug. Følgende nyere belæg findes: 1740 begynder en husmandskone i Buddinge at male havregryn på håndkværn til salg i hovedstaden, og et århundrede efter omtales denne hjemme-