

kogt i vin og vand og blandet med røgelse og safran på lårsmerter; hvis gravid kvinde røger sig med planten, får hun en let fødsel (o. 1300; 2). – Kogt til omslag på hofthesmerter og for at »modne« bylder og svulster (3). Frøene anvendt i blødgørende og smertestillende omslag (4).

LITTERATUR: (1) 15 4,62,64; (2) 343 80,165; (3) 696 1761,271f; (4) 739 1,582.

OVERTRO, ORAKLER

Krans af rajgræsrod bundet om frugttræ hindrer frugterne i at falde umodne ned (1).

Flere steder har børn taget varsel af rajgræs' småaks, som plukkes af samtidig med en remse; pigerne spurgte, hvad kæresten ville blive: klokker, købmand, skrædder, sømand, fattig mand, rig mand, stodder, soldat, og drengene: fattig enke, rig enke, fattig pige, rig pige, syerske, væverske, tjenestepige, væn mø – det led af remsen, som faldt på sidst afplukkede småaks, gav svaret (NSjælland; 2); kommer jeg til brylluppet i: karet, fjedervogn, møgvogn, trillebør, gående? og skal jeg som nygift bo i: slot, herregård, bondegård, hus, hytte, gåserede? (Lindelse på Langeland o. 1900; 3). Drengene spurgte, hvad de engang ville blive: herremand, gårdmand, husmand, hyttemand, stodder, – pigerne brugte samme remse til orakel om deres fremtidige ægtemand, eller de sagde: frue, frøken, kælling, madam (Thy o. 1910); 3), – skal jeg bo i: slot, kælder, villa? – køre i: møgbør, karet, lukket vogn, bil, – klæde mig i: silke, fløjl, vadmel, pjalter, – giftes med: ejemand, bejemand, rytter, soldat, – blive: frøken, frue, mutter, madam? (Sønderjylland o. 1930; 4).

LITTERATUR: (1) 696 1761,271f; (2) 161 1906/23: 294 jf. 228e tb. 263; (3) 634 12306,12181; (4) 820.

Hvede, *Triticum*-arter, især *T. aestivum* (= *T. sativum*, *T. vulgare*)

Hvede 1292ff (huete) måske af hvid (om melet); Færøerne *hveiti* (1); har toradet og næsten firkantet aks med småaks, der vender fladen mod aksens.

DYRKNINGSHISTORIE

Dyrket i Danmark siden yngre stenalder, først som *emmer*, *enkorn*, alm. og tetakset hvede, og *spelt* fra begyndelsen af vor tidsregning; emmer forsvandt nogle århundreder før Kr. f. (2). Ar-



Enkorn Emmer Spelt Alm. hvede

kæologiske fund tyder på, at hveden var det dominerende korn i yngre stenalder (midten af 3. årtusinde f.Kr.), men i bronzealderen (1500–400 f.Kr.) tabte terræn til byggen. Der er gjort kærnefund fra sen romersk og tidlig germansk jernalder (o. 400 f.Kr.) (3), men fra yngre jernalder og op gennem middelalderen synes byg, rug og havre at have spillet en væsentlig større rolle; der blev kun i ubetydelige mængder avlet hvede, og den var ukendt i de mere magre landsdele; endnu i 1500- og 1600-t indførtes både umalet hvede og hvedebrød fra udlandet (4).

Stednavne med hvede er forholdsvis unge: Hvedehave 1582ff i Blovstrød sogn, Hvedestykkerne 1683, 1795 på Samsø, Hvedeager 1641, 1784 i Ø. Løvgum sogn, Hvedehøj 1704ff i Egvad sogn (4b).

1505 nævnes hvede som objekt for præstetiende på Fyn (5).

Det var på Lolland-Falster hveden først vandt indpas. Dronning Sophies lensmand dér Joachim v. Barnewitz skal i begyndelsen af 1600-t have gjort hvede- og ærte dyrkingen almindelig (6), men endnu 1620 yder mere end 300 gårde kun én tønne hvede til Maribo kloster (7). 1656 nævnes den som dyrket på Lolland, Falster, i Ribe stift m.fl. steder, men sjældnere end andre kornsorter, kun fra øerne syd for Sjælland udførtes store mængder til bl.a. Tyskland (8); Lolland var i 1600-t berømt for sin hvede – »alle

vide at sige om Lollands hvede og giver dermed til kende, at den meste og bedste hvede vokser i Lolland« (1648; 9). 1666 skrives, at »vort brød bager vi af hvede, de fattigere af byg, havre, ærter eller vikker. Hvedebrødet er hvidt, afholdt af de rige ... men giver podagra og stenlidelser. Havrebrødet tærer, bygbrødet køler, ærtebrødet blæser op. Bedst er derfor det brød, som bliver bagt af rugmel, og mest gængs i vort Norden« (10).

Fra 1721 tages hveden med i Maribo amts kapiteltakster. På Lolland skal o. 1740 være avlet ca. 90.000 tdr. hvede, 135.000 tdr. byg, 10.000 tdr. rug og 20.000 tdr. havre (11). 1763 og 1768: »hvede, mest vinterhvede, sås der vel allevegne [i Jylland] noget af, men i de fleste provinser kun lidt«, mest dyrket på Lolland og Femern (12). Da hveden ikke omtales i en nordjysk topografi 1769, har den næppe været dyrket (13). 1771 blev landets middelhøst beregnet til 58.044 tdr., heraf 54.000 tdr. på Lolland og Falster, men endnu 1769 dyrkedes ikke hvede på Møn, på Fyn og i det meste af Jylland var den ligeledes næsten ukendt (6). En indberetning 1778 om kornavl i Svendborg amt viser, at hveden begynder at vinde terræn; flere landmænd omtaler dyrkningen som en selvfølge, andre nævner udtrykkeligt, at den ikke avles; den var ukendt i Viborg amt og blev i dele af Ringkøbing amt næsten ikke dyrket (14).

På Bornholm blev dyrket hvede allerede i stenalderen, men siden forsvandt den næsten helt og avlen var endnu 1808 ganske ubetydelig; et aks, som 1798 eller 1799 fandtes i en rugmark i Klemensker, skal have givet udsæden til øens nyere hvedeavl (15).

I 1700-t havde mange landmænd holdt sig fra hveden, fordi de mente den udpinte jorden før byg og halmen ikke egnede sig til tækning og foder (16), desuden blev den ofte angrebet af rust og brand. Men efter udskiftningen, de højere hvedepriser, indførslen af helbrak samt bedre bejsemetoder vandt hveden snart stor udbredelse på øernes herregårde. Indtil 1860'erne øges arealet på Lolland hvert år.

O. 1800 dyrkes hveden på næsten alle sjællandske hovedgårde, også bønderne begynder at så denne kornsort, mest brun og hvid (engelsk) hvede (17). På Lolland dyrkes fire sorter: først og fremmest »lådden hvid hvede med skæg« (stak), i øvrigt samme uden stak, brun (femersk eller holstensk) eller rød med og uden stak (18). 1808 er på halvøen hvede mest udbredt mellem Horsens og Århus, men kun én gård (i Hads herred) har en hel mark med vinterhvede (19).

1813 udgør den ca. $\frac{3}{4}$ af vintersædarealet på Lolland, Falster, Møn og Sjælland (20), 1816 skrives: »Den er lollændernes trofasteste ven, der trolig stod ham bi under krigens trængsler; det er den, der hævdede ham fra den armod, hvori han ... var nedsunket; det er den, der fremdeles giver ham mod og lønner hans sure sved med skønne frugter« (21).

1828 er hveden meget sjælden i Hjørring amt, i alt er næppe sået mere end 50 tdr. land (22), men på Lolland udgjorde den endnu i 1860'erne hovedparten af vintersæden (23). Allerede før denne tid var arealet gået tilbage i de fleste andre egne; 1847 blev høstet ca. 1.350.000 tdr. hvede, arealet androg da kun 3.5 pct. af hele landets kornavl, på Lolland 19 pct., mindst i Jylland 0.5 pct. – o. 1880 ca. 56.000 ha eller mellem 5 og 6 pct. (24). I 1896 var arealet helt nede på 34.400 ha, efter 1900 bredte hveden sig på rugens bekostning, men 1907 dækkede det blot $\frac{1}{28}$ af det samlede areal med korn; 1918 var det 57.000 ha, men først i slutningen af 30'erne nåede hveden op på samme areal som rugens. Det var 1961 154.000 ha, 1968 72.000 ha (+ 23.000 ha vårhvede) og høstudbyttet 363.000 t (+ 98.000 t).

LITTERATUR: (1) 689 2,737; 751 217; (2) 498 1958,45; 254 1959,82 (3) 144 2.80,1954,256; (4) 191 2,133,146; 123 1,30; 328g 171f; (4b) 148 1,81; 2,26; 6,85,124; (5) 662 4,1818,62; (6) 476 188f; 123 2,53; (7) 825 56; (8) 66 112,125,148; 191 2,147f; (9) 698 368; 546 24,135; (10) 445 188.1,2f; (11) 764 1,1776,688f; (12) 728c 1,539; 4,40; (13) 328g 50; (14) 394 63,87, 104; (15) 92 11,1947,109; 675 11,1809,322ff; 907 1839,161; (16) 194 5,1797,79; (17) 739 1,1796,598ff; 57 2,1803,106f; (18) 57b 2,1806,693 sml. 512 31, 1898,486–89,495; (19) 512 9,1876,455; (20) 194 ny rk. 3,150; (21) 516 4,1816,21; (22) 102 169; (23) 549 82; (24) 939 1881,2,127; 512 1883,426; 123 2,33; 476 188f.

SÅNING OG TRIVSEL;

»MUMIEHVEDEN«, FORVANDLING

Man sætter stål eller kul i ageren før hveden bliver sået, så kan onde mennesker ikke påføre marken brand (Lolland; 1).

Vårhveden bliver gerne sået Valborgnat 1/5 (Bornholm 1700-t; 2), vinterhveden skal sås fredagen før eller efter Hellig Korsdag 14/9 (NFyn; 3), i Michaelis' ny 28/9 (1632; 4), sidst i september eller de første oktoberdage (Lolland; 5). Holder man tre kærner under tungen imens, pikker spurvene ikke sædekornet op (Errindslev på Lolland; 6).

Hveden kan gå tre gange bort og dog komme



Såning og høst skildret på middelalderligt kalkmaleri i Reerslev kirke.

igen (1848ff; 7). Kan man i maj med udstrakt finger nå mellem to hvedespirer eller finde dem med lygte, er der planter nok til en god afgrøde (Jylland; 8), det samme gælder, om man St. Hans aften kun finder tre hvedestrå (MSjælland; 9). Man skal ikke rose hveden, før den er høstet; »ros ikke hveden i blade · før du har den i lade« (VJylland, Sønderjylland; 8).

Den såkaldte »mumiehvede« fra ægyptiske oldtidsgrave har også i Danmark givet anledning til mange dyrkningsforsøg, skønt det er udelukket, at hvedekærner besvarer spireevnen så længe (10). – Ligeledes har man ment, at hveden under særlige forhold blev forvandlet til rug, f.eks. når den tre gange i træk var sået på våd jord (1632; 11), eller den spirede frem som hejre og hvene (12). Overtroen blev 1675 imødegået af Ole Borch og siden af andre naturforskere (13), sml. s. 114, 163.

LITTERATUR: (1) 783b; (2) 942 3; (3) 760 570; (4) 1004 64; (5) 549 95; (6) 107 1949; (7) 586 1,460; 760 402; (8) 488f 1,42; 488 9,1888,36; 520 19; (9) 418 15;

(10) 513 3,1846,20f; 8 1,1857,241–44; 551 3/9 1952; 766e 113f; (11) 1004 36 jf. 443 330 (1667); (12) 394 103 (1778); (13) 124 1,45f; 675 11,1809,297–316; 939 115,1970,470ff.

Høst

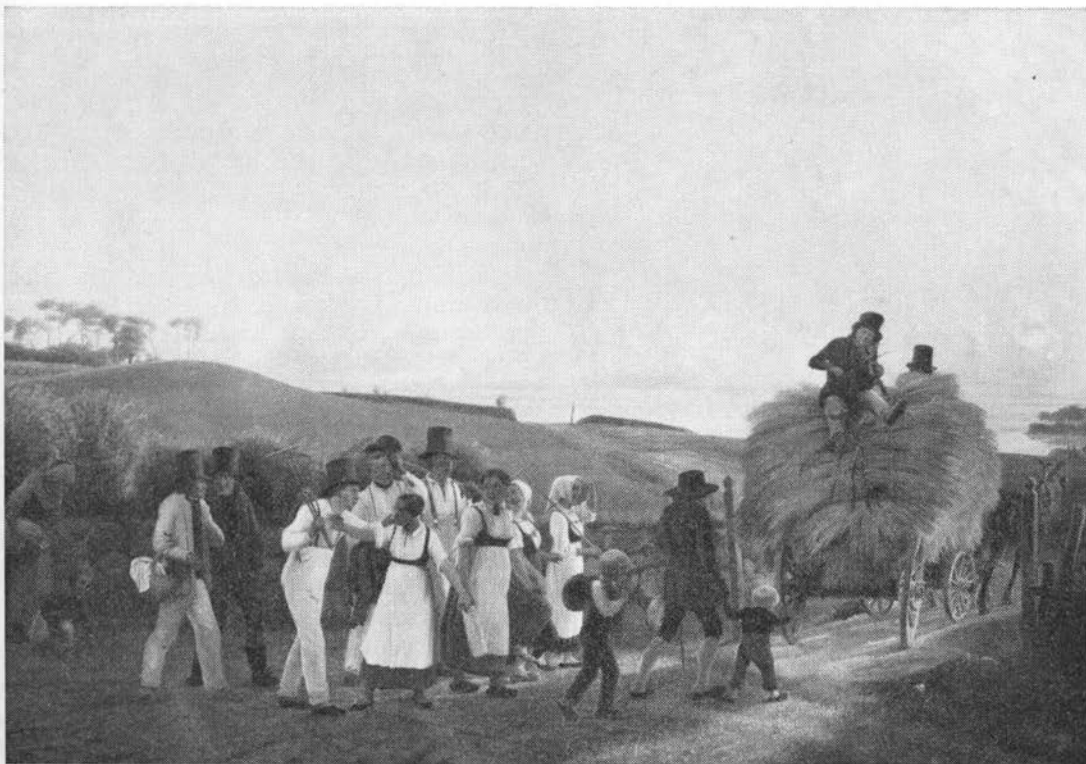
Hveden skal høstes, når kærnerne er faste som voks og ikke kan trykkes itu mellem to fingre (Fyn; 1), ikke knibes over af to negle eller springer itu som glas (2), når de kan bides over og springer i stumper mellem tænderne (3). Marken er høstmoden, når den ligner en haglet (spraglet) høne (4). Afgrøden bliver stor, hvis den ved høst bøjer aksene nedad, »dykker med hovedet« (Stevns; 5). I hvedehøsten skal man møde med plejlen, dvs. begynde tærskningen straks efter (1688ff; 6).

Det var en festdag, når hveden skulle mejes og bindes, selv om arbejdet var hårdt. Den første dag slagtedes et lam, og indhøstningen blev med »hvedegildet« fejret mere end andre høstdage (Stevns; 5).

»Som rugen var den vigtigste, var hveden den festligste. Et stykke hvedekage var i de tider en sjældenhed og noget, der kun hørte gilderne og højtiderne til ... Som en hilsen til den herlige hvede mødte høstpigerne også altid med rene

»Små akssamlere« skildret på postkort fra ca. 1906. Dansk Folkemindesamling.





»Bønder vender hjem fra marken med det sidste læs korn«. Maleri af Hans Jørgen Hammer. Statens Museum for Kunst.

hvide høstforklæder første dag ... mejerne skulle ligeledes have nyrene lærredsbukser på« (Falster; 7). Efter den første hvedehøstdag holdt man gerne en stor aften- og nattefest på gården (Møn; 8), på Lolland fik man suppe og æbleskiver, når hveden blev mejet og kørt ind (9).

Det sidste neg blev kaldt *hvedetrolden* (NJylland), *hvedestodderen* (Vendsyssel), *hvedefitten* (Vallensved), *hvedekællingen* (Stevns) (10); den som – med tre bånd – bandt hvedekællingen fik samme øgenavn og skulle til mikkelsgildet sidde for bordenden, men *havrekællingen* på dørtærskelen (Stevns; 11).

Når bonden havde solgt en stor hvedehøst, satte han en *hvedehåue* (hvedehue) af bæverskind på sit hoved (Bornholm; 12).

Marken blev ikke revet mere grundigt end at der også var noget at finde for akssamlerne; børn og ældre koner fra familier uden jord gik med hvide lærredspose over stubmarkerne, og *akskornet* betaltes godt, for det var rent og egnede sig til udsæd. En portion blev gemt og heraf bagtes julens hvedebrød (Fyn; 13).

LITTERATUR: (1) 934 882 (o. 1920); 136d 263; (2) 107 1950; (3) 936 1,1834,28; 318b 296; 100 33; (4) 605b 296; 488 9,1888,37; 466b 43; 760 402; (5) 699b 17,49,54f; (6) 878 2,9; 842b 64; (7) 865 99; (8) 934 622 (1934); (9) 549 89; (10) 228b 343; 228e 1,694; 699b 57; (11) 1009 8,1919,90; (12) 449 1939,16; (13) 760 415.

BRØDKORN

»Af hvede bages brød, kavringer, kager, postej, grød og mange andre slags ... til at stille hungeren med, men de bliver dog undertiden brugt til vellyst« (1648; 1).

Når hveden ikke blev stærkt udbredt, skyldtes det især, at vore møllere og bagere anser udenlandsk hvede for at give et hvidere mel med større glutenprocent. Hveden blev aldrig brødkornet her i landet, hvedebrød var en luksus for de rige (Bornholm; 2) og først efter 1850'erne kom det i brug ved højtider o.a. festlige lejligheder. Hvedebrød var »kage«, hvedemelet blev brugt til finere bagværk; i den jævne bondestand på NFyn bagte man kun hvedebrød til