

også i brudebuketter (2). Det er en ulykkesplante, som bringer død til huset (Møn, København o.a. steder; 3), sætter en kalla tre blomster lige efter hinanden, dør en mand, det kom til at passe for en gammel mand i Tillitse (VLolland; 4).

Det bliver regnvejrr, når kallaens blade er våde eller dråber drypper fra bladspidserne (Sønderjylland, Vejleegnen, Fyn, NSjælland o.a. steder; 5).

*Knop i kallaen* er slang for graviditet (6).

LITTERATUR: (1) 689 2,833; (2) 296 74,1958,86; (3) 107 1946,1962; (4) 107 1949; (5) 941d 51; 161 1906/23: 3135,2323; 278 9, 1936,26; (6) 85 167.

#### PROSA OG POESI

Kalla er en kedelig blomst, der ligner konfirmationens fløde-kræmmerhuse *Christian Houmark* (1). En stor hvid kallablomst baskede som en fangen due bag ruden *Johannes Buchholtz* (2). – Nu pranger den med blad og blomst, · strunk som en romersk lampe. · Den rene alabasterkalk · sin læbeflig fremskyder, · og som et blus fra skålens bund · den gyldne griffel bryder *Otto C. Fønss* (3). Kun en lille pige, · værgeløs naiv, · som i ydmyg elskov · ene ånder liv. · · Du min hvide kalla, · altfor god til mig, · lad mig knæle tavs i · ærefrygt for dig *Marinus Børup* (4). Når sådan en pige [kordame] fra »Scala« · trods alt er så sart som en kalla, · så må hendes dyd og moral · være pyramidabel-kolossal! *Aage Neutzsky-Wulff* (5).

LITTERATUR: (1) 64 18/11 1948; (2) 110 91; (3) 283d 118; (4) 117 38; (5) 641 9.

## Bændeltang, *Zostera marina*

Se Tang s. 13ff.

## Siv, *Juncus*

Flertallet af den danske floras sivarter gror på fugtige steder; bladene er lange, smalle og glatte, de små grønne eller brunlige blomster samlet i et løst hoved eller en skærmlignende stand.

Med *siv* betegner ikke-botanisk litteratur også andre sumplanter, hvoraf nogle bærer lange, spidse blade, f.eks. kogleaks, tagrør, sværdlilje. *Siv* 1769ff (oldnordisk sef), som fællesnavn til høje sumplanter fra o. 1400, muligvis af sive = pible frem (som vandet, når man træder på

voksestedet); i mange stednavne 1430ff. *Flæg alm.* fællesnavn, *limeris* Ribeeegnen, anvendt til limer (koste), se nedenfor.

KNOPSIV 1793ff, *Juncus conglomeratus*, er alm. på fugtige enge, i grøfter osv.; stænglerne fint furede med brun, tæt kugleformet blomsterstand. Almindelig de samme steder er også

LYSESIV 1688ff, *Juncus effusus*, som adskiller sig fra knopsiv ved at have glatte stængler og en åben blomsterstand:

*Lampevægesiv* 1775, *vægesiv* 1793, Bornholm, *lampesiv* Vendsyssel, om anvendelsen se nedenfor; *snorkesiv* NFyn, den udtrukne hvide marv kaldes *snork*, til dialektord *snorke* = skrumpe ind ∅: marven er tør og rynket, lidt sammenkrummet; *pillesiv* N og VJylland, man pillede marven ud; *rundsiv* Møn, *piberenser* Fyn.

TUDESIV 1793ff, *Juncus bufonius*, er bleggrøn med hvidliggrønne blomster siddende spredt på stængelgrenene; meget alm. i fugtig jordbund. *Iglegræs* Sønderjylland, man mente får fik igler (ikter, indvoldsorm) af at æde planten; *vandspergel*, kan minde lidt om spergel (bd. 2).

TRÅDSIV, *Juncus filiformis*, med fine, lave stængler, der har en lille blomsterkvast på midten; alm. i nordvestjyske og bornholmske moser, lave klitter og enge.

BØRSTESIV 1793ff, *Juncus squarrosus*, danner i alle hedemoser tuer eller hvirvler af stive, udspærrede rodblade, de 15–30 cm høje stængler bærer øverst en glinsende gråbrun kvast.

*Hvirvler* 1806ff, i flere sønderjyske stednavne: *Hvirvkrog* 1669ff, *Hvirvmose* 1781ff; o. 1870ff: *oksemule* Thy og *komule* NVJylland, skyldes vel sammenligning med de stive hår om mulen; *horrekamp* Jylland (1800ff også om Fladstrået siv, *Juncus compressus*) til jysk hurre = hvirvle rundt og kamp = klump, klods ∅: tuerne er meget faste, *sorthoved* Jylland, *piberenser* Jylland, VSjælland.

HARRIL 1764ff (SVJylland), *Juncus gerardi*; meget alm. på ydre strandenge, har smalle, randede blade og 10–30 cm høje, tynde stængler; navnet oprindeligt til hvirvelformet tue i liggende græs og korn og dannet af hurre, se ovenfor.

*Knevel* VJylland, de små brådspidsede frugter minder om en knevel = knippel; *jerngræs* Fyn,

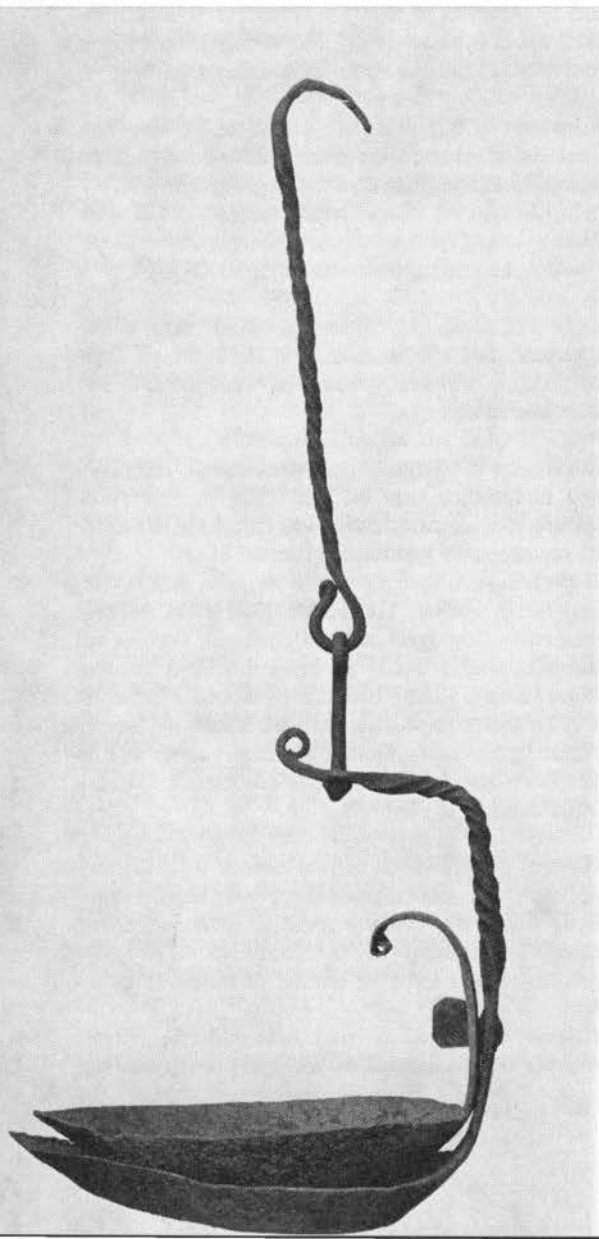
*suttegræs* NSjælland, se strand-vejbred bd. 4. Færøerne: *sev* o. 1780ff (også kogleaks, kæruld, star), *veikur* o. 1780ff = svag, kraftløs, men også lampevæge (til knop- og lysesiv), *borður*, *borðgras* o. 1780ff (også star), *mógras* 1908.

LITTERATUR: 689 1,784ff; 751 35f,122,150f,188; 148 1,87; 4,158,283f,289,486,524; 12,135,201,94 jf. 207.

#### LAMPEVÆGE

Knop- og lysesivs meget lette hvide marv tjente som væge i *sivlampen* (VJylland), den gammel-

*Olielampe beregnet til sivmarvsvæge. Herning Museum.*



dags tran- eller olielampe (Jylland, Fyn, NSjælland; 1) og blev efter petroleumslampens indførelse stadig brugt som vågeblus (Rømø; 2). Den var af lertøj eller blik og havde to fladbundede skåle, foroven til brændstoffet og den underste større til at opfange det, der dryppede ned; en væge (evt. flettet) af sivmarven lå på »næbbet« (udrandet kant) i den øverste skål (3). Den tarveligere *fedtlampe* havde form som et timeglas; i det øverste brede bæger lagde man talg med gløder under og oven på stillede man en lille løs jernskål med sivmarven ragende som væge ud af tuden (4. Den kunne også være anbragt i en »profit« (klemme) på lysestagen eller trykket fast mellem stagens pibe og en fast gren på denne, med en pind eller nål måtte vægen af og til skubbes lidt op (SFyn; 5). Marven kaldt *malen* VJylland eller en *sibbe* Thy skulle først vædes med talg eller tælle. Et *sivlys* var et stykke marv dyppet i olie e.l. eller en prås med tande af siv (6). Juleaften brugte man ekstra mange – som regel fem – sivvæger i tranlampen (SSlesvig; 7).

Det var gerne børnene, i VJylland hyrdebørn, som plukkede siv til væger. Den bedste (tykkeste) marv fik man i august, omkring mikkelsdag 29/9 og ved fuldmåne eller ny (8). Nogle steder pillede man forsigtigt stængelbarken af og soltørrede passende lange marvstumper; da marven var skør og let knækkede, lod man gerne en smal grøn strimmel bark sidde tilbage for at støtte vægen (9). Men man kunne også med et behændigt glidende tryk af en tommelfingernegl fra rodenden og opefter presse marven ud som en lang sammenhængende tarm (10) eller stikke to nåle korsvis gennem stænglen og føre dem langs denne, så marven fulgte med (11). Den blev bundet i knipper og hængt på skorsten eller over kakkelovnen til brug om vinteren (12). Hvor der i NVJylland ikke groede *sivier*, byttede fattigfolk sivvæger for fiskeaffald (13). Det blev hævdet, at en sivvæge kun brugte halvt så meget tran og lugtede mindre end en hør- eller hampevæge, desuden var den jo gratis (12).

Engang du mere skattet var og kendt. · Hvornår dit renommé fik bladet vendt? · Dengang da glødelamperne blev tændt. *Johs. Boolsen* (14).

Også på Færøerne har sivmarv været benyttet som væge i tranlamper (15).

LITTERATUR: (1) 77 1795,61; 924 1,1798,19f; 257 3,1905,53; 228e 3,211; 955 1926,9; 794 3.5,1906-08, 234 (fiskerhjem i Skagen o. 1850); 934 2055 (1929); 760 57; (2) 634 12951; (3) 232 469; 250 1,49 (Bjerger h. før 1850); 941f 103; (4) 328 1,119; 760 57,477;



- (5) 239 1894,109; 552 44; (6) 690 18,1489f; 854 9, 1941,8; 379 1925,87; (7) 250d 134; (8) 681 1787,113; 924 1,1798,20; 488f 3,6,8; 228b 47; 884 1897,179; (9) 182 3,1804,30; 617 1892,1,375; 903 52; 941f 103; (10) 783b; 328e 121; (11) 830 12,41; 884 1897,179; (12) 228b 47; 42 1961,42f; (13) 903 52; (14) 88 21; (15) 873 156; 518 189.

#### ANDEN ANVENDELSE

De lange smidige blomsterstængler af knop- og lysesiv blev også brugt til flettede stolesæder, måtter etc., i Jylland sadler (1) og små kurve (2), *sivhuse* = hylstre om hø-leer (3). O. 1880 havde de fleste husmænd og indsiddere i Kastet sogn ved Århus en betydelig fortjeneste ved at flette sivmåtter og -sko af siv (måske snarere kogleaks, s. 165) fra Brabrand sø (4). Sivmåtter blev lagt over byg til malt for at holde på spirevarmen (NVJylland, Bornholm; 5). H. C. Andersen fortæller i »Hun duede ikke« (1853) om moderen, at hun som fattig vaskerkone bar en sivmåtte om livet uden på skjørtet.

En flettet sivpude lå om halsen på trækokser og heste, især plagge, og blev endnu 1947 i ØJylland brugt til forspændte stude (6). Om trækkoens hoved var pinsedag og/eller St. Hans dag anbragt en sivflettet blomsterkrans (MJylland; 7), sml. Blomster bd. 4.

Bryst- og topølen, remme på hestenes stavtøj, kunne være af sammensnoede siv (8). Lysesiv blev meget anvendt til bånd om kornneg (9) og kunne bruges op til tre år (Sjælland; 10).

Øverst: Vilhelm Pedersens illustration til H. C. Andersens eventyr »Hun duede ikke«. Til højre: Aftægtsmand fra Ringkøbing-egnen fotograferet under fremstilling af sivkurve med det karakteristiske værktøj – syl og binding. Netop egnen omkring Ringkøbing fjord var rig på siv. Foto: Dansk Folkemindesamling.





»Det gamle hus bliver pudset op« lyder titlen på ovenstående billede af L. A. Ring, udført i året 1908. Kalkemanden hviler hvidtekosten, mens han får sig en snak med husets kone i det skarpe, varme forårslys, som afslører vinterens ødelæggelser og den tiltrængte hvidtning. Statens Museum for Kunst.

Af trådsivs tynde stængler bandt jyske hyrde- drenge kalkkoste og *livibørster* til at overstryge klinede vægge med *livi*, en blanding af ler, kom- øg og vand; for at gøre børstehårene endnu tyndere, blev stænglerne kløvet med en gaffel (11).

Børn og navnlig jyske hyrdebørn har af knop- og lysesiv flettet meget legetøj: hestetømmer (Thy; 12), små kurve, borde, bænke, vugger og både, *kukmands-*, *katte-* eller *kragestole* (13), en *sivlås*, der var vanskelig at åbne (14), en lille kopi af en vognkurv (Skernegnen; 15), kegle- formede *sivhatte*, *enghatte*, *gitterhatte* bundet sammen øverst og flettet langs randen forneden (16); de kunne være en alen høje og se helt majestætiske ud (17), hyrdedrengen gik med siv- hat, når han St. Hans aften drev sine blomster- smykkede køer hjem (Vendsyssel, 18); endvidere piskesnerte, idet sejtorrede stængler blev skrabet til lutter travler med et knivblad eller en flinte- flække (gælder måske snarere frytle, s. 184) (18), grisehaler (NJylland; 19) og forskellige fugle: *kukkemand* (gøg), *sivstork*, *sivand*, *sivgås* – de to sidstnævnte havde næb og ben og blev lavet af lysesivets nedre gullige og bløde rodende; et stift strå stukket gennem »halsen« holdt den ret (Slesvig, Ribegnen, VJylland, NSjælland; 20). Et stort bundt lysesiv var drengenes svømme- pude (21). – Et harpelignende instrument flettet af lysesiv gav »lyd«, idet den spillende »nyn- nede« (22). – Når vestjyske drenge fiskede elrit- ser, kunne de som madding stikke regnorm på siv med frisk spids (17).

I VJylland lagde hyrdedrenge kylekæppen (af eg s. 283) omviklet med sivstængler i *røjle* = jern- holdigt vand; nogle dage efter var kæppen rød, men hvidstribet, hvor sivviklingen havde dækket træet (7).

Børn tyggede eller spiste marven, skønt den ikke smagte af noget (Himmerland; 23). De flet- tede kranser af hele marvlængder, marven blev også brugt til kunsthæder på gravkranser og dekoration i glas og ramme (24). Nonner pyn- tede æsker med marven påklistret i figurer (2). Blomsterstængler af lyse- og børstesiv tjente som piberensere, jf. navne s. 179, og med sivtop kunne farves grønt (1670; 25). – Harril giver høet fra ikke inddigede enge en betydelig nær- ringsværdi; den er blevet prøvedyrket ved Hof- mansgave på NFyn (26). I Ringkøbing amts vestlige herreder brugte man siv som strøelse (27).

Endelig blev et vandafkog af den »mindste sorte sivs« rødder drukket for blæresten (Ran- derseggen; 28). – På Færøerne lagde man lidt

af børstesiv ved tungen for smerte eller trykken under ribbenene efter løb (29).

LITTERATUR: (1) 739 2,1800,479f; (2) 977b 3,1792, 230; (3) 830 9,67; (4) 1014 49,1956,293; (5) 903 94; 449 1935,26; (6) 996 1940,6; 1947,188; (7) 328e 59, 167; (8) 488f 1,61 jf. 228e 1,120 og 3,823; (9) 398 1806,334; (10) 57 2,1803,139; (11) 328e 38,119; 831 26,150; (12) 634 12181; (13) 228e 2,287,632 og 3, 211; 634 16683 (Slesv.); 760 371; (14) 228e 3,211; (15) 634 12248/68; (16) 228e 2,233 og 3,210f; 634 12951 (Rødmø), 12248/69 (VJyll.); 99b 18 (Vends.); (17) 634 18899 (VJyll.); (18) 228e 3,211; 228b 326, 334; 328e 56; (19) 107 1951; (20) 634 16683; 228e 2,325 og 3,210f; 251 1939,105ff; 107 1960; (21) 330 72; (22) 433q 13f; (23) 634 12129; (24) 783b (o. 1880); 239 1894, 109 (SFyn); 107 1965 (NFyn); (25) 301 98; (26) 784 202f; (27) 320b 1833,120; (28) 488o 186; (29) 752 65 jf. 78.

#### OVERTRO

Sivstængler blev i VJylland brugt til at knytte *ønske-* eller *lykkeringe* af (1), sml. græs s. 86f. Vorter skulle prikkes med et siv og dette sættes på plads igen – hvis det groede, forsvandt vor- terne (2).

En generalmajor erfaren i den sorte kunst for- vandledede om natten en mængde siv til soldater, og de slog hans fjender på flugt, men næste morgen stod soldaterne atter som siv (3). Grøn- klædt pige med sivkrans om håret kom fra mose til en karl i Øster Hæsing på Fyn (3). Blind præst hørte i en åbenbaring, at han skulle finde en sivbusk på kirkegårds hjørne og dér grave efter vand, hvormed han skulle bade sine øjne; han fandt sivene på Skørping kirkegård og fik synet tilbage (4).

LITTERATUR: (1) 328e 121; (2) 488j 6,337; (3) 891c 1,1843,139 og 2,239; (4) 488i 3,229f.

#### TALEMÅDE, GÅDE, ORDSPROG

Svaje som et siv (om den vægelsindede), her me- nes vel tagrør.

Gåde: så grøn som græs, så hvid som træ, så spids som en nål og dog ingen nål (VJylland; 1). Færøerne: det magreste i landet drikker det fe- deste af søen (2) = marven som væge.

#### PROSA OG POESI

De grønne siv rokker under den lune, lette brise, frem og tilbage som muselmænd og gamle jø- der, der holder andagt *Kaj Munk* (3). – Det er det sorte grøfteskår, · hvor lysesivets børster står · som skæg omkring en mund *Knud Wiin-*

stedt (4). Sivene hvisker om stemninger, der kun kan anes, · skraber sig mod hinanden i krydsende figurationer *Ove Tokkekøb* (5). Sivet njer, hæver sig på tåen, · bøjer nakken, spejler sig og vifter, – · stilling efter stilling sivet skifter, · endnu aldrig et sekund tilfreds *Viggo Stuckenberg* (6). Hun er sød, · hun er blød, · hun er smal om sit liv; · hun er højelig · og føjelig · og rank som et siv *Christian Winther* (7). De fleste citater gælder måske tagrør.

LITTERATUR: (1) 228c 29; (2) 751 189; (3) 616 73; (4) 976c 9; (5) 926 16; (6) 868 29; (7) 980c 18.

## Frytle, *Luzula*

Af de fem arter i Danmark er Håret Frytle, *Luzula pilosa*, almindelig i skove og krat og har ligesom de andre arter lange hvide hår på flade,

græsagtige blade; de kastaniebrune blomster med hvid rand sidder på en stilk og er samlet til en uregelmæssig kvast. Markfrytle, *Luzula campestris*, har krybende jordstængel og brune blomsternøgler på 5–20 cm høje, tilsidst nikkende stængler; alm. på marker og enge. Stor Frytle, *Luzula silvatica*, bliver indtil 70 cm, de små blomsternøgler er samlet i en kvast; ret alm. i M og ØJyllands bøgeskove.

*Frytle* 1768ff af norsk med betydningen 'småfrø', fordi de knuste blomstersamlinger synes rige på frø; *sorthoved* 1838, *skorstensfejer* Jylland, blomsterstanden har form og farve som hans kost; *sirupsblomme* (= -blomst) SJylland, *brødkrummer* VJylland, *rugbrød* og *kaffebloomst* NSjælland, *kærgæs* NJylland, *ørbyer* Samsø efter stednavn på øen.

Færøerne: *riski* o. 1780ff af *risk* (Shetlandsøerne) = afrive og norsk *ryskja* = oprykke (græs til foder).

*Blomstrende markfrytle, meget stærkt forstørret. (N).*

