

Taks; skud med frøkappeklædt frø. (EH).

Taks, *Taxus baccata*

Mindre træ, sjældnere busk, i ungdommen med oftest pyramideformet krone; kan minde om ædelgranen, men barken er rødbrun, bladene («nålene») i spidsen hele og næsten ensfarvede (ikke udrandede, på undersiden hvidlige), således at kronen får et bronzegrønt skær. Taksen har desuden særbo, dvs. nogle træer bærer han-, andre hunblomster; de sidste udvikler skarlagenerøde, bærlygnende frø.

TAKS 1770ff (1743 *taksustræ*) af det latinske slægtsnavn, som undertiden sættes i forbindelse med græsk toxon 'bue', mere sandsynlig er dog oprindelsen fra latin texo 'væver', idet barken blev brugt til flette- og vævearbejder. Det seje, elastiske ved har imidlertid været meget benyttet til buer (se nedenfor). *Barlind* 1656ff, forleddet

er norsk for nål af grantræ, efterleddet sigter til, at begge træer giver bast; *dødens træ* 1697, ofte plantet på kirkegårde, grenene anvendt som gravpynt (modsat *livets træ* om thuja s. 80); *iven* 1600-t., *ibentræ* 1563ff, Sønderjylland, af et ord med betydningen 'væve'; i'et i de gamle (1300-t.ff) stednavne Idum, Ikast, Irup, Isted, Inæs tolkes som det første navn til taks; *jerntræ* 1862, veddet meget hårdt (1).

Yngre runerække har for et stedsegrønt træ (taks) tegnet yr (se s. 55), der tillige er livsrunden; en yrbogi (taksbue) omtales i Ældre Edda, Ydalir nævnes som bolig for krigsguden og bueskytten Ull (2), stednavnet Ulvig i Midtsjælland tydes som Ull's vi (helligdom). Danmarks navn skal være afledt af dan, taksbuens navn, der overførtes til den folkestamme, som især benyttede

dette våben. Buer af taks er fundet i jyske og fynske moser, sandsynligvis stammende fra dæ-
 nernes kampe i folkevandringstiden 4.–5. årh. e.
 Kr. (3). Mange andre arkæologiske fund vidner
 om, at taksen var et nyttetræ, således en æske
 med runetegn i Garbølle mose ved Stenmagle,
 dateret til o. 300–400 e.Kr., en kølle fra Åmosen
 på MSjælland og en runestav fra Hemdrup mose
 nær Løgstør, som menes at stamme fra romersk
 jernalder 900–1000 eller senere (4). Taksen var
 rimeligvis dengang ret almindelig, men hensyns-
 løs hugst til våben kan have decimeret bestanden.
 Nu findes træet kun vildtvoksende på og neden-
 for Munkebjerg ved Vejle (fredet 1929), fundet
 1865 under anlægget af den østjyske bane (5),
 men taks er indplantet i mange haver, parker og
 kirkegårde og blev forhen meget anvendt til
 klippede figurtræer. Der er plantet taks i de tre
 hjørner af pladsen om genforeningsstenen på
 Fyns nordligste punkt ved kysten mod Æbelø, to
 takse flankerer stenen i Læsten, Viborg amt og i
 Ødum ved Hadsten (6).

I Bregninge præstegårdshave på Ærø findes en
 allé af formentlig over 400-årige takstræer, end-
 videre i Sdr. Sejerslev n. f. Højer (7). Fire ca. 14
 meter høje eksemplarer, »Danmarks største og
 ældste«, ved gården Irup i Thy menes at være
 800 år gamle (8), en taks i Langedeby ved Bo-
 diilsker skal være plantet 1807 (9), og en 175-
 årig ved Skippergården på Læsø stammer fra en
 stranding (10). En gruppe 10–13 m høje eksem-
 plarer i parken til Lundbæk ved Nibe er antage-

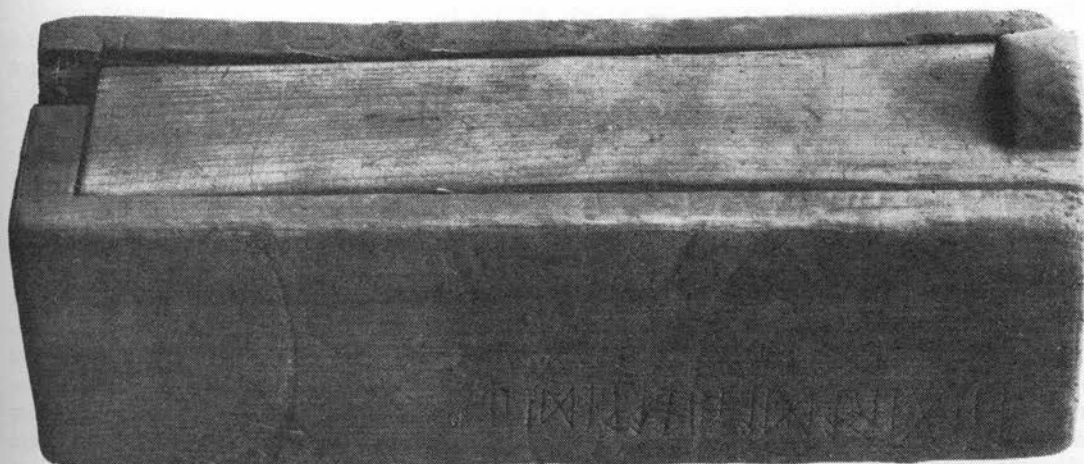
lig plantet af herremanden Gregers Daa sidst i
 1690'erne (11b).

»Den mest berømte danske taks« (11), »måske
 det ældste træ i Danmark« (12) stod til o. 1830
 på åben mark ved Elvedgård NFyn, men oprin-
 delig i gårdens have; det var et stort træ allerede
 på Frederik II's tid, omtales 1579 som over 16
 alen (10 m) højt og skønnes at være 500 år
 gammelt, ifølge sagnet blev det o. 1585 beset af
 kongen; toppen skal have været udklippet som
 rigsvåbnets tre kroner, og en underjordisk gang
 gik fra hovedbygningen til træet (12).

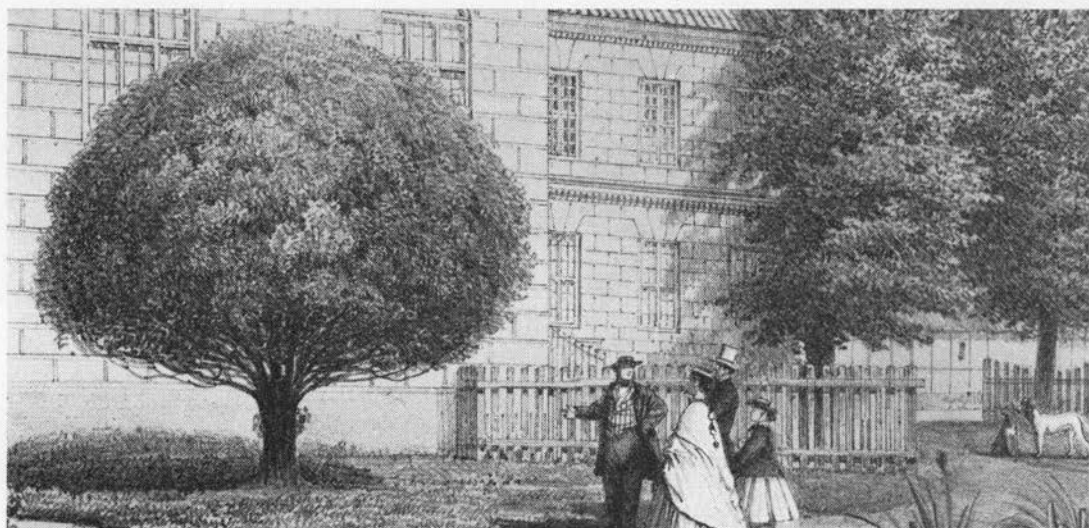
Landets »ældste« og største eksemplar, et huntræ
 i Bromølle krohave, Holbæk amt, blev fredet
 1932. Det er 12 meter højt, kronen 20 meter i
 tværmål, og alderen anslået til ca. 500 eller 1500
 år (13). »Med sine årringe skjuler taksen en ka-
 lender fra vore forfædres vandring ... et histori-
 ens monument, helt og fast« *Martin A. Hansen*
 (14). Når det ikke forlængst blev fældet, kan det
 skyldes, »at det i oldtiden har været dyrket for
 dets hellighed, siden værnet af den overtro, som
 må have knyttet sig til det i kristen tid, og ende-
 lig er blevet en turist-attraktion ... Taksen i ha-
 ven er uden tvivl den ældste rest af en hellig
 lund, viet til krigsgudens dyrkelse ... taksen har
 givet sine dyrkere de våben, hvormed de under-
 lagde sig hele Danmark, og de taksbuer, som er
 fundet i moser på Fyn og i Jylland, stammer
 sandsynligvis fra disse kampe. – Med sine tætte
 giftige nåle rager det som en mørk trussel op



Runetegnet yr = stedsegrønt træ (taks).



Træske af taks med runeindskrift, fundet i Garbølle mose ved Stenmagle. Nationalmuseet.



Det kugleformede takstræ i Juulskov park ved Nyborg. Litografi fra C. C. Secher: Danske Kirker, Slotte, Herregaarde og Mindesmærker, 1867-68.

mod himlen – en sky fra en eksplosion, men overdådig og monumental i sin arkitektur, som et mindesmærke over det gamle hedenskabs vælde« *Achton Friis* (15). – Johan Langes beregning 1967 af stammens tykkelsestilvækst viste imidlertid, at træet må være kun ca. 140 eller muligvis 160 år gammelt (16).

Leonora Christines Taks står i en have i Maribo, hvor kongedatteren tilbragte sine sidste år (17).

LITTERATUR: (1) 342 46,1952,5-15; 148 8,31,134; 689 2,692-94; (2) 811 1,453; (3) 511 13/1 1949; (4) 498 1951,154ff,168ff; 622b 209; 254 1948,53f; (5) 94 1,1866,51ff; 913 1877,112; 636 5,1895,217ff; 188 1925,223-39; 173 1929-30,132; (6) 953 202,315,346; (7) 350 9,1928,13-17; (8) 416 nr. 47, 1948; (9) 449 1948,37; (10) 175 13,1928,96; (11) 636 5,1896,324-28; 638 3,1840-41,201; (11b) 455 4/5 1975; (12) 1013 3,244-46; 827 2,1844,37; (13) 636 5,1896,321-23; 129 189f, 174f; 188 1925,186-90; 511 13/1 1949; (14) 333e 7-49,72f,92-95,175; (15) 269b 1,1936,328-30; (16) 152 3,1968,73-79 og 3,1970,208-09; (17) 546 23, 1935,104.

GIFT- OG LÆGEPLANTE, VEDETS ANVENDELSE; PROSA

Taks indeholder taxin, der navnlig er giftig for heste og svin; et cirkulære 1/2 1800 til amtsmændene gør opmærksom på, at træet virker dræbende på husdyrene, dog skulle køer kunne tåle at æde en blanding af taks med andet foder (1); fugle æder bærrerne uden at tage skade.

Som lægeplante nævnes taks kun i råd fra 1614: øldekokt af taks, singrøn(?) og bynke er en sår-lægende drik, og såret vaskes med afkoget (2). Taks giver smukke hække, veddet er fortræffeligt til pæle o.a. under jorden og til møbler (1790; 3), endvidere til spinderokke (1803), stokke, piske, værktøj, gaffel- og knivskafter, vævskytteler, drejede ting, sortbejset som ibenholt-erstatning; grenene har været efterstræbt til gravkranse (4).

Taksens klippede toppe skød i vejret som sorte søjler af et tempel, hvis tag var faldet *I. P. Jacobsen* (Marie Grubbe 1876).

LITTERATUR: (1) 974 4,1793,499; 939 9,1860,164; 622b 213; 551 4/1 1944; 596 24; 654 68,1962,1454f; 351 1934,179f; (2) 902h; (3) 194 3,207; (4) 188 1925, 238; 599b 2,507; 774 1956,96.

SAGN, OVERTRO

Til Bromølle-taksen knyttes flere sagn om myr-dede kræmmere o.a. (1).

Om en stor, oprindelig kugleformet tilklippet taks i Juulskov park ved Nyborg fortæller sagnet: etatsråd Fr. Bagger (død 1797) havde for at få penge forskrevet sig til fanden, men da kontrakten udløb, blev han hjulpet af en præst, der forlængede den til at gælde alle gårdens senere ejere – dog skulle fanden ikke have nogen magt over dem, så længe der i haven stod et grønt træ.



Faconklippede takstræer foran større gård i Svenstrup, Als Nørre-herred. Foto: Dansk Folkemuseum, Brede.

Man plantede en stedsegrøn taks og andre holdtes i reserve, hvis den første visnede. Taksen måtte aldrig beskadiges eller ryddes, ellers gik forbandelsen i opfyldelse. Så længe den gror, skal også slottet bestå. Gennem et par huller i havestuens væg kommer fanden undertiden for at se, om træet stadig er grønt, eller han springer fra et vindue over i kronen, som derfor er visnen i den ene side. 1862 brændte en fløj af slottet, et par sprøjter blev stillet i nærheden af træet for at redde det; under genopførelsen stødte man på en rod fra træet, ejeren forbød at hugge den over, en mand gjorde det alligevel, hans arm visnede, otte dage efter var han død. Fløjen blev gjort kortere end arkitektens tegning for at skåne træet (2). Et lignende sagn fra Juulskov er knyttet til sevenbom (s. 81).

Dybbøl mølles ildebrand var sat hen i ældgammel taks i nærheden; den blev fældet 1936, møl- len brændte allerede 28/5 1935 (3). I en præstegårdshave i Ods herred stod et gammelt takstræ, hvorunder en skat var begravet, men forsøgte man at hæve den, ville gården brænde (4). To taks i have i Toftum på Rømø o. 1870 – øens eneste træer – var han og hun, man sagde, at hvis det ene blev flyttet eller visnede, ville det andet gå ud (5).

LITTERATUR: (1) 161 1906/24: 315; (2) 891 1,269; 488i 6.1,26f; 816 3,777; 273 149f; 159 1928,71; 941g 1929,115f; (3) 885 23,1947,193; (4) 161 1906/23: 337 (1954); (5) 783b o. 1870.



Ældste danske billede af et juletræ. Frølund's »ABC«, 1842.

Gran, *Abies*, *Picea*, *Pseudotsuga*

Gran slutningen af 1400-t. ff, beslægtet med ældre dansk gran 'fiskeben' og tysk granne, som også betyder nål, stak (på aks): I mange slægtsnavne: Granlund, Grandal, Granholt etc. Frugterne: *grankogler* 1840ff; *grannød* 1667–92, *grantap* 1768, MSjælland o. 1890, *grantop* 1799ff, Fyn, NSjælland, *granæble* 1802, Sønderjylland, *granknast*, *-knap* Fyn, *granpære* Bornholm, *præstpet* Randerseggen (1). Færøerne *grannatræ*.

ÆDELGRAN, *Abies alba*, har næsten sølvgrå bark, grenene er (som mange nåltræers) stillet i etager med aftagende længde opefter (årsskud), de flade, på undersiden hvidstribede blade sidder i to rækker, koglerne er cylindriske, brunlige, sidder opret og falder ikke hele til jorden.

Hvidgran 1779–151, sølvgran 1794–1848, *begravelsesgran* Fyn.

Ikke oprindelig vildtvoksende hos os, men o. 1765 indført af den tyske forstmand J. G. von Langen, der reorganiserede driften af de kgl. skove i NSjælland. På Bornholm blev ædelgranen sået fra 1812 (2). Se videre s. 58.

RØDGRAN, *Picea abies* (1622–1829 *rødfyr*), barken på yngre træers stamme mørkt rødbrun, nålene sidder omkring hele grenen og er grønne, koglerne hængende, valseformede og falder hele af.



Plantet ved Tisvilde o. 1730, men først dyrket i større stil efter 1763 på von Langens initiativ (3); indsået og udplantet på Bornholm fra 1800 (2). Nu vort vigtigste skovtræ, med 116.400 ha (1951) udgør det over en tredjedel af hele skov-, ca. 60 pct. af nåleskovarealet. – O. 1770 blev rødgranen uden held forsøgt indført fra Norge til Færøerne (4).

HVIDGRAN, *Picea glauca*, er et lavere træ med hvidliggrønne nåle og meget mindre lysebrune kogler.

Indført fra Kanada o. 1790, almindelig dyrket fra o. 1815 (5); meget plantet i klit- og hedeplantager, brugbart til læhegn, medens de ofte krogede stammer har ringe betydning som gavnetræ.

SITKAGRAN, *Picea sitchensis*, opkaldt efter ø ved nordvestlige Nordamerika; *tidselgran* 1897ff, *stikgran* N og ØSjælland, *pindsvinegran*, *avforsatan-gran* blandt forststuderende; nålene meget stive og stikkende, stammen bærer mange vanris (småkviste) og barken skaller af i flager. Indført i dansk skovbrug 1870, nu i mange plantager og læhegn.

DOUGLASGRAN, *Pseudotsuga menziesii*, opkaldt efter den skotske gartner D. Douglas; minder om ædelgranen, men nålene er ensfarvet friskgrønne, de hængende kogler falder hele af; *citrongran* efter de knuste nåles duft; *palmegran*, de fladt udbredte nåle giver grenen et palmebladlignende udseende; *dronning Louises gran*. Dyrkningen begyndte 1868 i Holstenshus' skovdistrikt (6).

LITTERATUR: (1) 689 1,1ff,2,241ff; 228e 2,888; (2) 92 33,1950,96; (3) 948b 62; (4) 873 153; (5) 622b 168; (6) 921 30,1918,67.

ANVENDELSE AF VED,

KVISTE, KOGLER, HARPIKS

Granlægt gav »sidebånd« og overtømmer til bindingsværkshuse, blev lagt som »skalker« på tagkonstruktionen, granpinde brugt som »hæle« i klinet væg, til fodstykke og stolper i muret væg (NSjælland; 1). Plejlskafket kunne være af grantræ (Djursland).

RØDGRAN finder alsidig anvendelse til bl.a. døre, husbjælker, forskallingsbrædder, spær, rafter, lofter, gulve, paneler, vinduesrammer, møbler (også som blindtræ), pakkasser, ledningsmaster, hegnspæle, brændsel, pilotering, dæksplanker,

spånkurve, træuld, træslib til papir, cellulose. Af dansk produktion forbruges årligt ca. 600.000 m³, resten indføres især fra Finland, Sverige og Sovjetunionen (2). – Under 1. verdenskrig var granbark stærkt efterspurgt til garvning, der betales 25 kr. pr. 100 kg (3).

Også **ÆDELGRAN** benyttes meget til bl.a. bygningstømmer, møbelplanker og -plader, pilotering, havneanlæg, skibsmaster, i øvrigt som rødgran. Ved af langsomt vokset ædelgran foretrækkes til resonansbund og -dække i violiner, som resonanstræ i pianoer. De nederste ca. 8 m³ af en kæmpegran fra Nørreskoven (s. 63) fældet oktober 1946 blev anvendt af orgel- og pianobyggere, der tilskrev veddet samme akustiske egenskaber som orgeltræ fra Balkan (4). – Årlig hugst ca. 40.000 m³ eller ca. 5 pct. af nåletræsproduktionen; kun ringe import.

SITKAGRANENS lette og meget seje ved bruges bl.a. til bygningstømmer, årer, skibsmaster, flypropeller, klangbund i flygler, i øvrigt væsentlig som rødgran. Årligt forbrug ca. 60.000 m³, ringe import.

Dansk **DOUGLASGRANS** ved er tæt, elastisk og meget efterspurgt til tømmer, master, møller, hegnspele, jernbanevogne, lad på lastbiler, mistbænke, pilotering m.m. Årlig hugst (1963) ca. 20.000 m³.

Til humlestænger brugte man mest rødgranlægter (1879; 5). De trækul, som i forrige århundrede anvendtes i store mængder til fyrsteder, strygejern, krudt m.m., kom navnlig fra Nordsjælland (egnen om Gribskov), hvor kulsvidningen var mange landboeres vigtigste bierhverv (6).

Flæsk hang til røgning på sulekrogen, en stump granstamme med tildannede sidegrene (NSjælland; 7). Halmflettede kurve kunne sys sammen med granens lange rodtrævler (Frederiks; 8). Af afbarkede grankviste blev lavet piskeris (ØJylland o. 1890; 9). – Granris er meget anvendt til vinterdække af stauder. Tørre grene farver gult til blågråt, grankogler giver en grårød kulør (10). – De skævt korsdannede grenspidser udklædes som dukker med broget papir og tøjstykker (Horns herred o. 1930; 11).

Friske grannåle blev lagt mellem tøj (NVFyn; 12), tørrede sat på snaps (NSjælland; 13). For at fjerne liglugten blev stuen, hvor kisten stod, røget med antændte grankviste (MJylland o. 1890; 14).

De harpiksholdige kogleskæl blev gnedet mel-

lem fingrene og pulveret drysset på tønnderet, der straks blussede op til flamme (medio 1600-t, jf. Carit Etlar, Gøngehøvdingen). I skovegne samlede fattigfolk koglerne til brændsel, således i Horns herred o. 1930. Under 2. verdenskrig blev indsamlingsen sat i system, da koglerne viste sig velegnede som generatorbrændsel (15). Under sidste verdenskrig blev grankogler forsøgsvis anvendt som katechu-erstatning til barkning af fiskenet, bl.a. på Bornholm (16). – Grankogler sat på brændevin giver en smuk rødbrun kulør på »skovriderbitteren« (SLolland; 13). – Enkeltvis eller hæftet til snor er de børns »husdyr« (17).

Der er i grave fra sten- og broncealderen fundet klumper af en harpikslignende masse, som blev brugt til tætnings- og bindemiddel eller »kit«, ornamentale indlægninger i smykker, udfyldning af hule genstande, til at fæste beviklinger om buer og pilestager, m.m. (18); det

Siden overfor: Rødgraner. (ES).

Nederst: Pige samler grankogler til brændsel. Træsnit efter maleri af Bertha Wegman i Husvennen, 1890.

