

Poppel, *Populus*

Af vore poppelarter og -bastarder hører kun bævreasp, *Populus tremula*, med næsten kredsrunde og tandede, langstilkede blade til landets oprindelige flora. Bævreasp var et af de første skovtræer (indvandret i Allerødtiden 10.000–9.000 f.Kr.). En bronzealdergrav i Maglehøj ved Frederikssund indeholdt bl.a. en rønnekvist og et stykke trækul, sandsynligvis af bævreasp (1).

POPPEL fra begyndelsen af 1500-t (popell) er dannet af det latinske slægtsnavn med uvis oprindelse, måske til græsk *paipallo* = skælver (jf. bævreasp); *poppepil* 1619ff, *asp*, se nedenfor, indgår i mange stednavne: Aspesti 1157ff NSjælland, Aspe 1310–1552 Viborg amt, Asperup 1423ff NVFyn, Espergærde 1555ff NSjælland, Espe SFyn, Espø ved Fyn, Espekær MSjælland, m.fl.; poppel måske i Popholt 1470ff SFyn.

BÆVREASP, *Populus tremula*, er almindelig i skov og krat, bladene bevæger sig for det mindste vindpust; *bævreask* 1600-t ff, *asp*, o. 1450ff med ukendt betydning; *bævrelov* og *silkepoppel* 1774, *blingreløv*, *blingeløv* eller *blinkløv* Jylland 1842ff, de urolige blade reflekterer lyset, *blavrer* Falster, *blavrepil* Jungshoved, Møn, Falster, *pludreask* Sjælland efter det raslende løv; *skold*, *skål* 1793ff, Jylland, antagelig i stednavnet Skoldeløkke og Skjoldager 1683ff Sønderjylland.

SØLVPOPPEL, *Populus alba*, de æg-hjerteformede blade er på oversiden mørkegrønne, på undersiden dækket med sølvhvid filt; ret alm. plantet som prydtæ, i lystskove og læhegn; *abél* o. 1450ff, også om gråpoppel, af latin *albellus* = hvidlig; *abelin* Als, Fyn; *hvidpoppel*, *-pil*, *hovstolt* Langeland, også om gråpoppel.

GRÅPOPPEL, *Populus alba* × *tremula*, har højere stamme, mere jævn bark og tættere krone, yngre blade har på undersiden en hvidgrå filt, der hurtigt slides af; plantet ved veje, skovbryn, plantager. Se sølvpoppel.

SORTPOPPEL, *Populus nigra*, navnet givet som modsætning til sølvpoppel, idet kronen virker mørk, de tidligt udspringende blade er lysegrønne, langt tilspidsede og savtakke. Stammer fra Sydeuropa og plantet hist og her.

PYRAMIDEPOPPEL, *Populus nigra* 'Italica', har en

rank, pyramideformet top, idet grenene er stillet tæt mod stammen; *søjlepoppel*, *-pil* Fyn, *tårnpoppel* Lyø. Ofte plantet ved bygninger, langs veje, i parker, alleer, om haver og plantager.

KANADISK POPPEL, *Populus deltoides* × *nigra*; navnet er misvisende, da krydsningen er opstået i Frankrig og desuden dyrkes den ægte »kanadiske« poppel (*P. deltoides*) ikke i Danmark. Bladene ægformede, spidse og takkede, som unge broncefarvede. Meget hurtigvoksende og alm. ved veje og på hegn, oftest som stynede træer, næsten alle er hanplanter, de røde rakler falder hurtigt af; *gråpil* øerne, *landevejspoppel*.

BALSAMPOPPEL, Ontarisk Poppel, *Populus gileadensis*, har store hjerteformede, på undersiden hvide blade, de store klæbrige knopper dufter stærkt aromatisk (»balsamisk«). Stammer fra Nordamerika, kendt her i landet siden 1800, plantes som læhegn eller ved veje, navnlig i Jylland. – (2).

LITTERATUR: (1) 817 33f; (2) 689 2,310ff; 28 64; 1010 10, 1422,6; 148 2,7; 9 191; 13 170; 5 214.

PLANTNING,

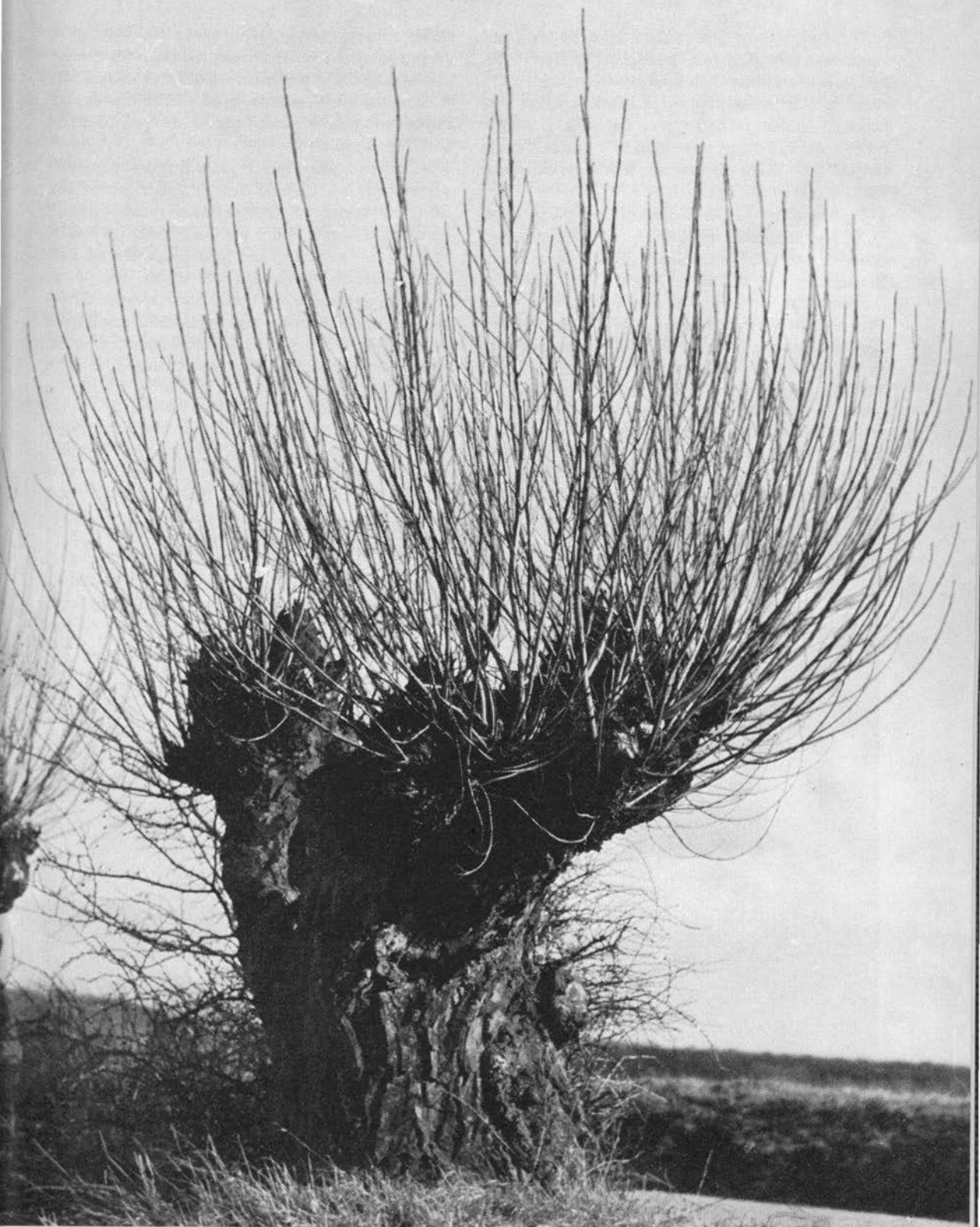
STORE OG NAVNGIVNE TRÆER

Poppel er i ikke-botanisk litteratur, i prosa og poesi hyppigt forvekslet med pil (og omvendt), jf. s. 50.

Tre stynede popler findes i Otterup kommunevåben 1964ff, disse er karakteristiske for egnen (sml. s. 81).

1757 anbefales at plante poppel ved landsbyernes gårder og som allétræ for at yde læ og navnlig til hugst af humlestager og brændsel (1).

Krydsningen *kanadisk poppel*, som opstod i Frankrig o. 1750, bliver fra o. 1800 formeret i danske planteskoler og plantet på markskel, langs grøfter, veje, ved gårde og huse – o. 1850–1925 i nogle egne så talrigt, at denne poppel giver dem et særpræg. Stynede popler ses på mange landskabsbilleder og er et yndet sujet i hjemstavnsdigtingen (s. 82). 1803 oplyses, at kanadisk poppel opelskes og plantes i stor stil omkring Beldringe SSjælland, på Falster er den 1806 et almindeligt hegntræ (2). 1810 udlover Det kgl. Landhusholdningsselskab præmier for plantning af mindst 500 kanadisk poppel (3), omtrent samtidig skal de første være plantet i Asum sogn på Fyn af den meget forstintereserede gårdejer Niels Larsen (4); den bliver forsøgsdyrket af generalmajor, overvejrmester Hei-



Stynede landevejspopler præger det nordfynske landskab. (ES).

de, Lavindgård og breder sig i årtierne før 1840 »med en foruroligende hurtighed i Fyn« (5). Til Samsø kommer den i begyndelsen af 1820'erne og står snart på talrige markhegn og ved beboede steder, i 1880 bliver det skik at plante træet som allé langs veje, til 1897 drejer det sig om ca. 35.000, og det ændrer helt øens udseende (6).

I 1820'erne plantes i Kongelunden på Amager 40.000 »kanadiske« popler (7), o. 1845 står træerne så tæt i hovedstadens gader, at møllerne klager over at de tager blæsten, og 1847 bestemmes det, at hver anden poppel skal ryddes. Fra o. 1840 begynder man i Midt- og Sydsjælland at beplante hegn med navnlig kanadisk poppel (8).

Til Langeland bliver poplen måske bragt af fæ-

stere, som greverne lader hente fra Slesvig til ødegårde efter Svenskekrigen medio 1600-t; mest sandsynligt indføres træet af frugtavlere R. H. Rasmussen, som ved sin gård i Ribbjerg dyrker poplerne og anbefaler at plante dem på hegnene som i Holland (9).

Men ingen steder bliver plantningen sat mere i system end på Lolland-Falster; man mener her, at træet førtes til Danmark af greve C. D. F. Reventlow – et vældigt træ i udkanten af Pederstrup have skal være den første »gråpil« på Lolland. Navnet »sjællandsk pil« tyder dog på, at dyrkningen bredte sig hertil fra Sjælland. Efterhånden afløser poplen den grøn- eller sejpil, som stod på de fleste skel (10), det hedder, at siden poplerne blev almindelige, kan pilene ikke mere trives (11).

Pyramidepopler ved Rosenvænget i København. Maleri af Jørgen Roed, 1857.



De lollandske »pile«hegn er nu mange steder næsten forsvundet; landmændene hævder, at de store træers rødder trækker for megen næring fra markerne og tilstopper drænrør, træernes skygge hindrer kornets tørring, og de samler snedriver; mod dette vejer kun, at de levende hegn giver læ til husdyrene og ildebrændsel. »Lagde man sig og kiggede op i »pilenes« top, kunne man i vindens susen og bladenes raslen høre hele melodier. Ja, det var den poetiske side af sagen, men den kan man jo ikke leve af ... I min barndom havde man på Sognefogedgården [Østoftes sogn] vel ca. 500, nu er der næppe ti tilbage« (12). Se i øvrigt pil s. 52.

Om sortpoplen skrives 1648, at »dette træ vokser her i landet ved nogle søer og i enemærker, vænger og parker, hvor det med flid ... bliver sat« (13). Den plantes ved veje, på hegn, til læ; sølvpoplen er bedst til værn om unge skove og ved indgrøftede veje (1790; 13b) og anbefales 1960 som »lynafleder« omkring bygninger (14), sølvpoplen synes faktisk at være et af de træer, som oftest rammes af lynet (sml. s. 52 og 54).

P. A. Rosenørn Lehn på Orebygård skaffede i slutningen af 1700-t pilestiklinger til bøndernes indhegning af markerne og påbød at plante den høje poppel, *Populus nigra* 'Italica', som i midten af 1800-t stod ved næsten alle stenkister i Kallø (15). »Den gør sig godt i det flade lollandske jordsmon, hvor dens lodrette linier danner en afledende modsætning til landskabets vandrette flader« (16), sml. s. 52.

1856 anbefales plantning af gråpoppel til produktion af ildebrændsel (17); fra Sundeved og Als skal den være overført til Ærø.

O. 1800 dannede ontarisk poppel et stort lyst anlæg ved Benzonseje i Roskilde amt (18); den plantes nu meget som læhegn, især om frugtplantager.

Bævreaspens anbefales 1788 til at plante eller så mod sandflugt (19). – De første eksemplarer af virginsk poppel (*Populus deltoides*) blev måske ført til landet af generalmajor J. F. Classen, død 1792 (20).

Ved Rugård på Fyn har stået flere meget store popler, 1885 var et par ret anseelige tilbage (21). En kendt over 30 meter høj poppel ved restaurationen Rydhave faldt for storm april 1952 (22); den 34 meter høje gråpoppel ved skovridergården Stenderupstrand blev stormfældet 10/8 1952, med 5,65 m omkreds i brysthøjde var den rimeligvis landets tykkeste eksemplar, stammen indeholdt 43 kubikmeter ved og gav 65–70 rummeter brænde. Menes plantet o. 1730. Fem rodskud fra

o. 1800 er nu 35–43 m høje (23). »Danmarks største poppel« ved Spanagergård, Eiby på MSjælland var over 25 meter høj, den væltede juni 1958 undermineret af vinterens smeltevand (24).

Store Pil ved Herlufsholm, en sortpoppel, »som enhver herlovianer fra sin skolegang af ... er vant til at betragte med den følelse af ærefrygt, som alderdommens ærbødighed indgyder« (1822; 25), skal tillige med en fyr være plantet o. 1565 af skolens tre første disciple. Træet er afbildet i Thurah's Vitruvius 1746 og var i sin bedste tid Danmarks største og ældste poppel: 43 meter høj, 7,63 m omfang i 1,26 m højde (1884). Forhen skal det have været skik, at udskrevne elever tog en kvist med hjem. Den affældige stamme, i hvis hulhed 6–8 mænd let kunne stå, blev 1900 plomberet med cement. Væltet af stormen 20/1 1954, en optælling af årringene viste, at træet sandsynligvis spirede eller blev plantet mellem 1685 og 1700 (26).

De tre Jomfruer, siden kaldt *Bismarcks tre Hår* – tre høje popler med omtrent samme afstand på ellers nøgen bakke ved Strandhuse, Kolding; tjente som sømærker (26b).

H. C. Branners Popler kaldes to høje træer i villahave på Kirkevej i Ordrup, »de dukker op som et musikalsk motiv rundt om i H. C. Branners forfatterskab« (27).

Klunds Poppel, meget stort eksemplar ved Vedels gård i Tibirke bakker, opkaldt efter fhv. kommunaldirektør K. Lund Aagaard, der skrev en artikel om træet.

Koldentreet, se s. 79.

Min Svogers Træ, gråpoppel på Ll. Rise Bakke, Ærø; når en mand, som boede i nærheden, blev spurgt om det store, enlige træ, plejede han at sige »Det er forresten min svogers træ!« Forhen brugt som sømærke. Faldt 27/2 1967, men der blev plantet et nyt træ.

Willumsens Poppel ved maleren og billedhuggeren J. F. Willumsens villa og atelier, Strandagervej 28 i Hellerup; ses på flere af hans værker, således en udstillingsplakat 1910. Stormfældet 17/10 1967.

En »brændevinspil« (poppel) har stået sydøst for Stensgård i Vestermarie (28), sml. eg bd. 1.

»De gyldne Porte« kaldes alleer af balsampoppel langs hovedlandevejen Aalborg-Hobro gennem Rold skov på grund af kronernes gyldne kulør i løvspring og løvfald (29).

LITTERATUR: (1) 146 1,211–24; (2) 57 2,358f og 4,791; (3) 880 1810,75; (4) 934 882 (1927); (5) 136d 1837,304f; 384 1843,284; (6) 939 1897,659; (7) 401



Sortpoppel brugtes til skæfte på skydevåben. Tegning af Hans Smidth. Kobberstiksamlingen.

11,1957,43f; (8) 567 237; 418 99; (9) 524 23/10 1936 og 28/1 1957; (10) 161 1906/46:730; 546 26,1938,1-16; (11) 512 1873,177; (12) 549 29f; (13) 697 110; (13b) 194 3,201; (14) 175 45,243; (15) 546 28,1940, 59; (16) 996 3,1938,9; (17) 939 1,403f; (18) 57 2, 1803,359; (19) 969 37; (20) 398 1837,313; (21) 19 55; (22) 455 18/4 1952; (23) 276 12/8 1952; 175 40, 1955,271; 455 9/3 1975; (24) 795 nr. 7, 1958; (25) 595 1822,401f; (26) 296 17,1901,156; 94 35,1917,82; 622b 141f; 1009 1944,136; 635 21/1 1954; 152 3, 1955,270-75; (26b) 107 1972; (27) 214 85f; (28) 92 32,1949,157; (29) 173 1925-26,96.

ANVENDELSE AF VED, BLADE OG FRØULD

»Den usædvanlig hurtige vækst, behagelige skygge, fortræffelige brug til lægedom og navnlig dens nytte til adskillige nødvendige ting i landvæsenet og husholdningen, til foder, brændsel osv., er grunden, hvorfor dette træ altid har stået i højagtelse« (1761; 1).

En bordskive af bævreasp nævnes 1574 i et testamente (2); af veddet kan endog saves brædder til skibsdæk, tykke grene er anvendelige til plejle, skovlskafter, dejtrug m.m. (1757; 3). Sortpoppel egner sig til skæfter på skydevåben, po-

lerede og lakerede træarbejder (1761; 1), lette møbler, brændsel, gavntømmer; veddet af kanadisk poppel til gulve, paneler etc., sølvpoplens er bedst til melkasser og tøndes (1790; 4). Af poppeltræ får man bordplader, stole, ølkander, sadler, rokker (5). Bævreasp bliver ofte brugt til bjælker og spær (Jylland 1800; 6), tykke, udhulede stammer giver gode vandledning, heraf drejer man skeer, tallerkener m.m., billedskærere benytter veddet, tegl brændt dermed får en blålig glasur, trækullene er fortrinlige til krudt; sølvpoplens unge stammer kan bruges til paneler, lofter, skohæle, lette vogne, møbler, meltønder o.a., som heri ikke angribes af orm, kraftige grene giver gode humlestager; sortpoppel bruges til paneler og forskelligt snedkerarbejde, trug, skovle m.m., barken til flåd på fiskegarn i stedet for kork; lagret ved af kanadisk poppel er et ypperligt bygningstømmer, pyramidepoplen egnet til gavntømmer, skibsmaster, unge skud til tøndebånd og kurvemagerarbejde, ældre grene til bønne- og ærtstager, gærdestave o. lign., især anvendt af drejere og snedkere (o.

Tøndebånd af unge poppelskud. Fastelavnsridt i St. Magleby. Foto: Dansk Folkemindesamling.



1800; 7); balsampoppel benyttes til vognstænger og spær (8).

På de fleste herre- og præstegårde begynder man under krigen mod England 1807-14 at plante kanadisk poppel til bjælker i mangel af fyr (9). – I Sønderjylland bliver poppeltræ o. 1815 meget benyttet til tøfler. – Sortpoppel kan erstatte maghoni til smukt snedkerarbejde, holder endda længere den slebne og polerede glans (1836; 11), roden af sølvpoppel anvendes undertiden til indlagte arbejder (12).

Veddet af store popler bliver også meget brugt til vognfjæle, side- og sættebunde (13), skuffer, bagklædninger, forskalling, spånkurve, pakkasser, kornskovle, øser, sleve, træsko, trug (14), underlag til keglebaner, bremseklodser, sigterande (15).

Ved topstævningen får man gærdsel og brændsel, stængetræer, lægter, væggevænder (stokke til fletværket i lerklinede vægge).

Efter 1900 finder poppel anvendelse til bl.a. hestevogne, møbler, pakkasser, cigarkasser, tagspån, kornskovle, tækkekæppe og (bævreasp)

især tændstikker; mange hegnstræer bliver under verdenskrigene pindet op til tændstikker, 1958-59 udplanter Gosch-fabrikkerne over 100.000 bastarder mellem amerikansk og dansk bævreasp, men de fleste tændstikker fremstilles af finsk (forhen russisk) aspetræ (16); endvidere til legetøj, træuld, spånkurve, måtter, hatteforme og damehatte, finér, tegnebrætter, kunstige lemmer, foretrækkes som bremseklodser på jernbanevogne og valser til blankslibning af glas (17). Æsker til ost blev indtil o. 1950 fremstillet af gammel dansk poppel (nu af lindetræ) (18). Bævreasp er overordentlig velegnet til finere papirsorter og blindtræ i møbler (19). – Kvas-huggede grene fra styningen om foråret anvendes endnu i nogle landbohjem som komfur- og kakkellovsbrænde. Se i øvrigt pil s. 59f.

Sortpoplens blade giver en gul, pyramidepoplens bladknopper en smuk, skinnende guldgul og gråpoplens blade en mørkegul farve (7), barken brune og gule farver (20).

Bladene af sølvpoppel regnes o. 1800 for et sundt vinterfoder til får, hornkvæg og kalkuner

Keglebaner byggedes ofte af brede poppelplanker. Tårnsnit i Folkekalender for Danmark, 1859.

