

## Soldug, *Drosera*

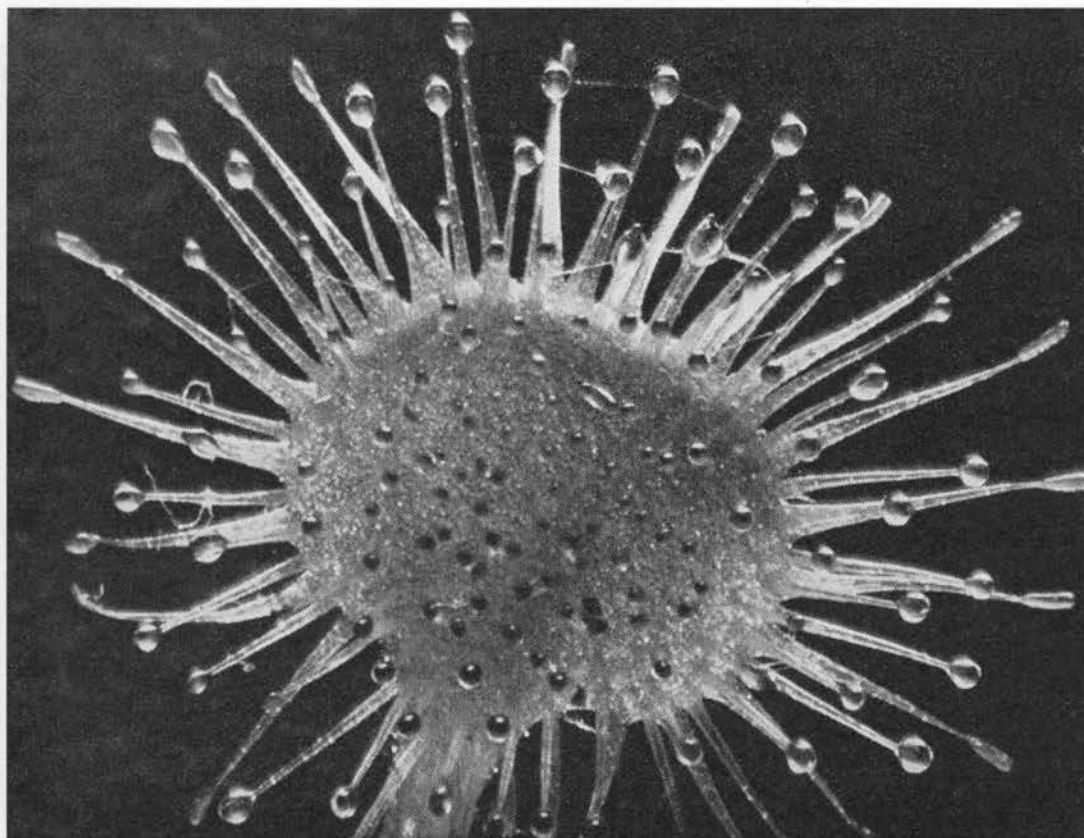
Spæde, insektædende planter i tørve- og hedemoser med røde kirtelhår på oversiden af de rosetstillede blade; vor almindeligste art er RUNDBLADET SOLDUG, *Drosera rotundifolia*.

*Soldug* 1648ff og *himmeldug* 1648–1848 fordi bladenes kirtelsekret lyser som dug i solskin; *løbeurt* o. 1700, kirtelsaften blev brugt som primitiv osteløbe (1), men planten var også et brunstmiddel, se nedenfor; *igle* 1793ff, NJylland og *iglegræs* 1800ff, Thy, Salling, VJylland, fællesnavn for planter på fugtige steder (således benbræk, vibefedt, tudsesiv), hvor får pådrager sig »igler« (leverikter): *oksengræs* NSlesvig og *yssenkrud, ysneblomst* Sønderjylland, af jysk dialektord oksen, yssen etc. = brunstig; *fluefanget* Sønderjylland, *jødeskæg* MFyn, bladene kan ligne stueplanten *Jødeskæg* (*Saxifraga sarmen-tosa*) (2).

LITERATUR: (1) 618 nr. 9, 1951, 178–81; (2) 689 1,503f og 2,822; 228e 2,7; 634 15446.

### SKADELIG FOR FÅR

»Himmeldug« = den dug, som falder i maj måned, ødelægger fårets lunger (1640; 1). Ole Borch skriver 1677, at soldug skader fårene, påfører dem hoste og svindsot (2); planten er højst skadelig for får, idet bladsaften ætser deres lunger og giver en dræbende hoste, alligevel bliver den af adskillige »på det alvorligste anprist for deslige lungesygdomme ... hvilket parti der har ret, må jeg lade være usagt« (1761; 3). Hvis får æder planten, pådrager de sig skab og udslæt (1775; 4). Fodringsforsøg i slutningen af 1700-t giver dog ingen bekræftelse (5). Det følgende århundrede mener man i Jylland, at fårene får »igler« (leverikter, sygdommen leverflynder, drejesyge) og dør, når de før mikkelsdag 29/9 græsser, hvor planten findes, hyrderne holder



derfor omhyggeligt dyrene borte fra sådanne steder (6), sml. benbræk bd. 1, vibefedt bd. 4.

LITTERATUR: (1) 83 295; (2) 49d 4,162f; (3) 696 1761,166; (4) 799 34; (5) 974 ny rk. 4,1793,497; (6) 488g 1,69,117; 783b (o.1870); 83 284; 228e 2,7; 328e 119,148.

#### LÆGEMIDLER

Soldug (o. a. insektædende planter) nævnes ikke i urte- og lægebøgerne indtil 1648 (heller ikke i deres antikke og middelalderlige kildeskrifter). Lægen Simon Paulli skriver 1648,336, at »der er nogle, som anbefaler og berømmer denne urt for dem, der har ondt af svindsot, men der er også de derimod, som nægter det, hvilken tvistighed vi aldeles ganske vil gå forbi«. Hans kollega Thomas Bartholin anbefaler 1666 soldug mod alle former for svindsot, herunder lunge- og brystlidelser (1), Ole Borch 1688 mod lunge-svindsot (2).

»I apotekerne findes gerne intet af denne plante, endskønt tidligere og tildels endnu stor lægedom er blevet tilskrevet den af nogle«; bladdråberne (kirtelsekretet) er en bidende skarp saft, »berømt til at fordrive vorter og ligtorne, når den smøres derpå« (1761; 3).

Hele planten virker sammensnerpende og gør huden rød; ældre tiders læger brugte den mod skørbug, svindsot m.m., »hvorimod de nyere har

sikrere midler«; nogle steder (Danmark?) fjerner kvinderne fregner med soldug og mælk; svage øjne bades med et afkog (1800; 4). – Urten anføres i farmakopeen 1772.

Mod stensmerter kan drikkes soldug kogt i vin (5). Under 2. verdenskrig fik man af planten et middel mod kighoste (6).

*Ysneblomst*, *yssenkrudt* blev blandet i foderet til køer o. a. husdyr for at gøre dem brunstige (Sønderjylland; 7).

LITTERATUR: (1) 49c 67,135; (2) 89 22; (3) 696 165f; (4) 739 2,403f jf. 398 1806,304; 637 33,1949, 46; (5) 328f 1,48; (6) 725 3/8 1944; (7) 634 12022 (Bov o. 1850), 15446 (Branderup o. 1890).

#### PROSA OG PØESI

Den skal ses derude i ensomheden, hvor ... blade dannede røde tæpper, i hvis perlebestukne overtræk solglansen brydes og leger den hele, lange sommerdag. R. C. Mortensen (1). Soldug og tranebær strækker hals fra sænkningernes våde hundemos, en så bleg i klokken og spæd i stilken som den genopstandne Snehvide – men hun æder fluer og myg alligevel, suger dem ud simpelthen med sin seje perlesaft *Valdemar Rørdam* (2); hvert blad i rosetten er en lille præsenterbakke med den nydeligste anretning af slanke likørglas, hvis dugklare dråber blinker i solen og lover den herligste drik *J. O. Bøving-Petersen*

Ole Borch på botanisk ekskursjon. Holger Jacobæus' rejsebog, 1671–92.



(3). – Med hænder til brøde, · så myldrende røde, · din soldug her æder småfluerne op *Jeppe Aakjær* (4).

LITTERATUR: (1) Landets Poesi 1916,31; (2) 789v 96; (3) 118 95; (4) 1002i 31.

## Viol, *Viola*

Den danske vildflora har et dusin arter, største-parten af det etnobotaniske stof samler sig om **MARTSVIOLEN**, *Viola odorata*, med de hjertefor-medede blade og i det tidligste forår mørkt blå-violette, sødtduftende blomster; den er næppe oprindeligt vildtvoksende, men almindelig ved beboede steder under hække og på gærder, grøftevolde og skovbryn.

*Viol* o. 1300ff (violæ, o. 1450 fyoell) af det latinske slægtsnavn fra græsk ion med ukendt oprindelse; *fiol* Angel, VFyn, SSjælland, Falster, *fiola* Bornholm, *lammeleger* VJylland, Thy måske fordi den gror, hvor får og lam græsser; *fuglenæb* Bornholm, støvvejen og ringen af støvknapper er sammenlignet med kortnæbbet fuglehoved.

*Martsviol* 1647ff, *tormånedsblomst* (= marts-) 1546-1905; *marieblomst* 1885 og *Marie med barnet* SVJylland om støvvejen og de sammen-voksede støvknapper; *skadeleger* og *kukmands-blomme* Jylland, også til stedmoderblomst (s. 285).

**MARKVIOL**, *Viola canina*, med blå og lugtløse blomster og hvidlig spore er almindelig i krat, på tørre marker og bakker.

**HUNDEVIOL** 1688ff, ØJylland, dyrenavnet nedsættende i forhold til den »rigtige« (duftende) viol; *koldeurt*, *-blomst* Bornholm, anvendt mod koldfeber = malaria. (1).

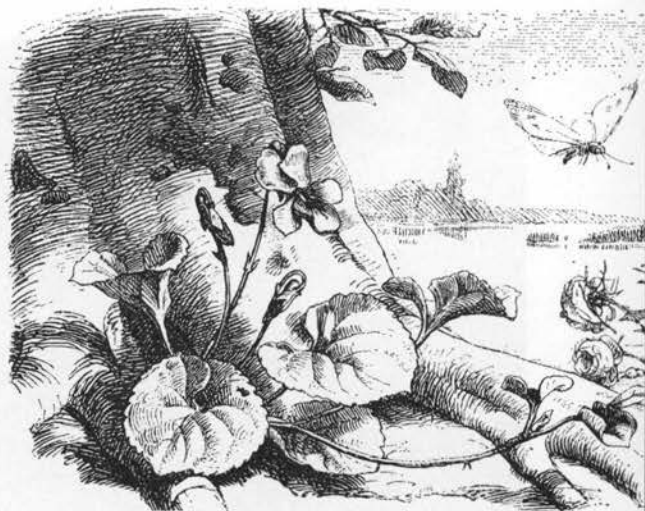
Færøerne, til skovviol (*Viola silvatica*) og engviol (*Viola palustris*): *blåkolla*, *-hattur* o. 1780ff, *båtabelað* om plante med revnet kapsel, dens tre klapper er båtahir = bådene, og frø mændene i dem (2).

LITTERATUR: (1) 689 2,812-16; (2) 751 32f, 213.

### PRYDBLOMST

»Plantenes gerne i haver under træerne eller ved gærder og plankeværk, kun nogle få steder lader den sig finde vild på marken« (1648; 1), man dyrkede dengang blå, hvide, lilla og dobbelte martsviol.

Fiolstræde i København, til 1570 Violstræde, fik navn efter de mange haver med navnlig et væld



*Viol*. Tegning fra Carl Andersen og H. Greensteen: *Prosa og vers* (u.å.).

af violer, der lå her (3). Der er tradition for, at violerne i Tølløse park blomstrer først dér på egnen (4).

Martsvioler fra natur og have er forårets mest yndede buketblomst; »deres krydrede dufte i den lune brise af forår vækker slumrende længsler og giver lokkende løfter« *Johannes Tholle* (5).

Til o. 1875 plukkede man de første vårdages violer på Københavns volde og glaciser; talrige børn samlede dem til buketter eller stilkløse i små kræmmerhuse og solgte dem for én skilling (6). 1967 solgtes på Københavns Grønttorv ca. 26.300 buketter a ca. 10 blomster. Når børn sælger buketter af violer og liljekonvaller ved Ryde jernbanestation Lolland, er det et sikkert forårstegn (7). Violerne bruges meget af børn til krans, diademer etc. – Plukkes kronbladene af, ses en figur, der tydes som jomfru Marie med Jesusbarnet (SVJylland; 8), jf. ovenfor og s. 285.

Martsviolen var overgartner ved Det kgl. Haveselskabs have på Frederiksberg Carl Joh. Hansens yndlingsblomst (9).

LITTERATUR: (1) 697 144; (2) 81 1647,69; (3) 844 25/4 1944; (4) 109 17/2 1933; (5) 285 1923,192; (6) 417 17, 1876,415; (7) 107 1963.

### LÆGEMIDLER

Harpestræng-afskrifter o. 1300 og 1400-t nævner 'viol' med brune (gyldenlak), hvide (lev-