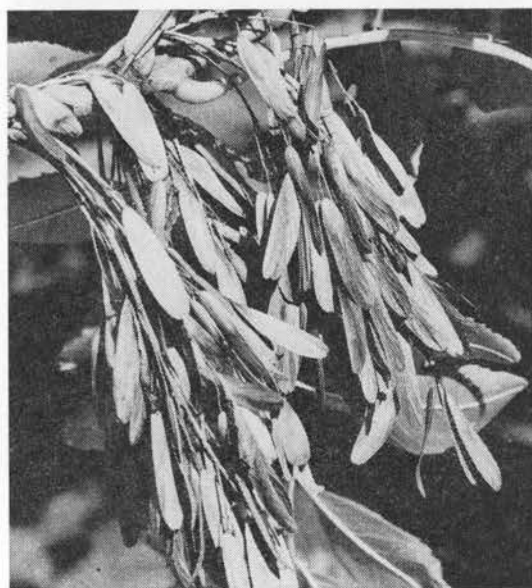


Askegrene ophængt i stuen skulle holde myg borte (Sundeved o. 1880; 42).

Efter århundredskiftet fandt asken anvendelse til bl.a.: møbler, parketgulve, karosserier, mange landbrugsredskaber, hamler, svingler, ruller i selvbindere, plejlstænger, skafter på redskaber og værktøj, tøjrkøllehoveder, stænger, slæder, endvidere sportsredskaber (ski og -stave, buer og pile, spyd, ketchere, golfkøller), legetøj, lister, skeer, fjedre, slæder, spanter, årer, bundgarnspæle, svæveflystel, tynde grene som tækkæppe og faskiner; benyttes af snedkere, bødkere og drejere. Det er vort tredievigtigste industrielle løvtræ, den årlige hugst udgør ca. 60.000 m³ (43).

Hyrdebørn skar gerne en askegren til piskeskaf (Sønderjylland; 44); *bragen* var en askepind med i midten to indskæringer til nødder – man lagde en nød deri, bøjede pinden sammen, og den, hvis skal ikke gik itu, havde vundet modpartens nød (Ribe o. 1860; 45). Ovtørret gren gav flitsbuen (46), af ask skar drenge fløjter (Odsherred; 32) og en kæp til trillebåndet (47), den spiralformede afpillede bark blev samlet igen til lydinstrumentet skalmeje (Århusegnen o. 1875; 48), sml. pil bd. 2. Børn kaster vingefrugterne i vejret og betragter deres svirrende-svævende fald mod jorden (32), jf. navnet *møllevinger*.

Frugter af ask. (N).



LITTERATUR: 739 1,395; (2) 398 1806,10f; (3) 43 1,323; (4) 519 123; (5) 254 1960,107-09; (6) 1014 17,1924,138; (7) 145 220; (8) 96 22,40,74f,91,115; (9) 996 9,1944,135; (10) 495 11,1966,187; (11) 622b 63; (12) 1008 14,1926,43; (13) 228e 3,1155f; (14) 249 1, 178; (15) 146 5,366; (16) 885 18,1942,72; (17) 792 4, 1794,86f; 739 1,1796,395 og 2,1800,278; 398 1806,11; 194 ny ser. 1,1808,125; (18) 942 52f,54f jf. 62; (19) 944b 51; (20) 126 80; (21) 189 4,1820,291; 342 1914, 84; 760 378; 941 66; 418 115; 685 45; 308b 257; 549 45; 449 1941,33; (22) 153 13,1942,48f; (23) 339 163 (Tåsinge); (24) 278 1,1928,185; 996 1954,89; 1014 27,1934,11; 107 1963; (25) 308b 257; 865 68; (26) 228e 2,319; (27) 685 45; (28) 342 8,1914,61; (29) 996 1954,89; (30) 944 45; (31) 252 17,1951,75; (32) 107 1963; (33) 760 151f,378 jf. 852; (34) 941 19,38; 418 34,110,113,121,129; (35) 699 42; (36) 1012 1930,84; (37) 308b 109f,272; (38) 92 32,1949,138; (39) 449 1935,27 og 1947,31; (40) 696 192; (41) 885 18,1942, 72; (42) 634 13408; (43) 304 417; 147 (1938) 210; 599b 1,80; 950 195; 927 24; 774 48; (44) 153 9,1936, 116; (45) 228e 1,111; (46) 107 1950 (VJyll.); 789f 11f (Møn); (47) 760 378; (48) 153 5,1931-32,65.

FODER; TIL RØGNING OG FÆRVNING

De tørrede blade gav vinterfoder til får, kvæg og heste og var især sunde for får (o. 1800; 1), på Bornholm var det i foderknappe år almindeligt at samle askeblade til husdyrene (2), men nogle mente, at smørret fik afsmag (3). Tørre løvfulde kviste er et godt vinterfoder til hjortevildt og geder (1916; 4).

På Omø og Agersø blev bladene brugt til at røge sild med (5).

Barken farver uldtøj brunt (o. 1800; 6), gult og grønt (7), sml. s. 155.

Askens faste, knudrede, natsorte knopper, der har ganske den samme farve som de indvendige lyssky dele af et kamera *Svend Fleuron* (8).

LITTERATUR; (1) 792 4,1794,87; 739 1,1796,395; 451b 1798,93; (2) 939 1872. 2,272 (*forhen*); (3) 398 1806,11; (4) 622b 63; (5) 292 229; (6) 739 1,1796,398; 576 4.1799,417; (7) 525b 13; (8) 237 39.

LÆGEMIDLER

Lægges pulveriseret ved af ask og manna-ask eller det indre af stammen ved drøbelen, forsvinder dens hævelse; bladsaften blandet med olivenolie, saft af myreæg og ålefedt stiller ørepine; blandes med kviksølv og olie til halsomslag for hæshed (1). Brændt og knust aske- og enebærvend samt svinets kæbeben anvendes for podagra (2).

Den grønne mellembark indgår i »kong Hans' skørbugsråd« (1487) (3).

Blade og blomster spises mod hjerteonde (1533; 4).

Simon Paulli 1648, 238: udtræk af barken drikkes mod miltsmerter; for børns mæslinger og kopper indgives i korbendiktvand et salt præpareret af ask. Træets aske bruges af barberer til fontaneller. Frøene skal kunne uddrive »vand og pis« af vattersotpatienter, men også stimulere kønsdriften. Patienter med vattersot, nyresmerter og ondt i milten skal ofte drikke af kander og kar af asketræ. Nogle mener, at man mod fedme bør indtage 3–4 askeblade i vin eller komme dem i bad med pileblade; sml. pil bd. 2. Vandudtræk blandet med laurbærolie indgives for miltildelser (1600-t; 5). Farmakopen 1772 anfører bark og frø – begge er afførende og urindrivende, barken blev forhen brugt mod feber i stedet for kinin (o. 1800; 6), frøene mod vattersot, de kan opløse blæresten og gøre fede folk magre uden at skade kroppen (1837; 7), det sidste hævdes også om tre askeblade drukket med vin (8). Te af bladene modvirker bronchitis (8b).

For tandpine stikkes barkstykke i øre (1700-t; 9), mod døvhed inddryppes saft af grøn askegren, mens den holdes i ild, derefter blandet med ålefedt (10), saften af træet i maj er anvendt til dampbad mod øret (8). For blodsot = dysenteri søges enden af lille askegren i patientens blodige fæces, bestrøves med »sympatisk pulver« og ombindes med lærredsklud (10). Udtræk af knopperne er på Fyn drukket mod gigt (11).

På hug- og stiksår lægges barken og bladene (12) eller askebark vædet med rigabalsam (13), på gamle sår småtskåret ved kogt under låg til salve (1837; 7). Den friske bladsaft læger slangebid; gren lagt på næsen eller holdt i hånden stiller blødning (7; 12); se også s. 162.

Får med lungesygge og kopper indgives de pulveriserede blade med salt (1761; 14); barken nævnes blandt råd for svinets sygdomme (15).

LITTERATUR: (1) 15 30f,78,93; (2) 348b 52; (3) 72 1945,50; (4) 703 25b; (5) 1004b 181; (6) 739 1,1796, 396–98; 398 1806,11 sml. 488 o 283 (1555); (7) 718 1837,172; (8) 186 34,38; (8b) 671 40,1975,9; (9) 902m 21; (10) 328f 1,42,47; (11) 519 10; (12) 488 o 283 (1555); (13) 187 16; (14) 696 188f; (15) 83 310.

PLANTNING, BYTRÆ

Vedtægter i Frederiksborg amt og for Såby i Voldborg herred påbyder bymændene at flytte

unge asketræer fra skoven til hegn i marker og om haver (1600-t); de må ikke plantes ved jord, der graves (bylov Nørre Als 1680) og på gærder (Tandslet Als 1794) (1), ved hassel eller torn (Als 1802; 2).

I jordfællesskabets tid samledes bønderne gerne under et træ for at træffe bestemmelser angående landsbyens arbejde. »I bønderbyer finder man ofte aske plantet ved gadestævner« (1806; 3). En ask (undertiden flere) var *ting-* eller *bytræet* i bl.a. Egtved (sml. s. 161) og Gjesing mellem Varde og Esbjerg (4), mange steder på Fyn, således tre eksemplarer i Ulbølle (fældet 1875–78) og tre ved Trunderup gadestævne (5), ud for Tinggården i Tune ved Roskilde, fredet 1939 (6); Lolland og Falster: Nordlunde (indtil 1903) og Horbelev, fredet 1929 (7). 1880 blev i Gamburg Fyn stillet utilhugne kampesten om en ask som efterligning af et bystævne (8).

I Ørby (indtil 1857) og ved Kolby på Samsø var asken både by- og majtræet (9), som maj- eller midsommertræ fandtes den i bl.a. Sandvig SØ-Sjælland, Mern, Rønnebæk, Tjørnehoved (endnu 1944) og Snesere (10), på Lolland i Nordlunde (set 1903), Toreby (faldt og nyt træ plantet 1878), Flintinge (indtil 1886) og Herridslev (11); Turøs majtræ er en gammel hul ask på øen.

LITTERATUR: (1) 75 1,67 jf. 76,101; 3,80 og 5,244; (2) 248 12,1937,65 og 15,1939,7; (3) 398 1806,14; (4) 806f 123,128; (5) 875 1908,112–15; 278 1929,121f; (6) 620 169; (7) 546 24,1936,147; 173 1929–30,136; (8) 953 204; (9) 488g 4,15; 635 23/5 1931 og 1/7 1927; (10) 488g 1,7; 1009 1944,123 og ny rk. 1,1947–56,374; 806f 100; (11) 488g 4,92; 546 24,1936,147; 806f 120; 549 160–63.

TRADITIONER OG SAGN; NAVNGIVNE TRÆER

Ved tampelavets ildfest i Kgs. Lyngby drog hele selskabet til Hotel Lyngbys have, hvor der iflg. traditionen skulle holdes tale ved en ung ask (1). Der blev plantet en ask ved genforeningsstenen i Overlade, Ålborg amt (2). Om en askeplantage på kirkegården ved Poppenbiüll, Eiderstedt, blev sagt, at hver indbygger plantede et træ til Lutherfesten 1817 (2b).

Ved Gerskov v.f. Odense fjord skal i en hul ask være fundet rester af et menneske, da den blev fældet; man mente, det måtte være en, som søgte skjul for svenskerne i 1659–60 og ikke kunne komme op igen (3); ved Bramdrup på Koldingegnen skjulte en pige sig for svenske soldater på samme måde og omkom (4), sml. s. 356.

En mand i Højbjerg ved Oppesundby NSjælland

kørte 1807 for en englænder med pengekasen, slog ham ihjel og gravede pengene ned i sin have, 1883–84 fandt man en del mønter under ryddet ask (5). Langs hovedvejen Nyborg–Ullerslev har nogle store aske en »bul« i toppen, spanske soldater skal o. 1808 have moret sig med at kappe toppen af de unge træer, når de red forbi (6).

En sørgeask blev 1864 plantet over den første danske soldat Seip's grav i Rinkeby (6b) og i haven til Carlshøj i Brenderup sogn af Bogensekredsens folketingsmand H. M. Petersen, der samtidig bestemte, at når Sønderjylland var genforenet med Danmark, skulle træet fældes og erstattes med en flagstang; det skete genforeningsdagen 1920 (2).

Etatsråd Tietgen lod en ask, som kom frem på Marmorkirkens ruiner, flytte til sin villa i Tårnbæk og 1890 til Strødam, han anbragte en sølvring omkring stammen og hvilede sig ofte i træets skygge (7). Under et gammelt asketræ ved Ingemanns Hus i Sorø skal digteren have skrevet sine salmer og historiske romaner (7b).

Landets »største« ask på Kværndrup kirkegård blev fældet 18/7 1944, den skulle stamme helt fra svenskekrigens tid og altså være ca. 300 år gammel (8).

Bramsen-Asken eller *Peter-Liep-Asken* ved Peter Lieps Hus i Dyrehaven n.f. København, opkaldt efter Kristoffer Bramsen, kst. skovfoged ved Jægersborg skovdistrikt 1911–13; træet blev fældet 1942 og var da 173 år gammelt, 38.8 meter højt (9); tegning s. 155.

De tolv Apostle, gruppe i Kossautal ved Neudorf, Kr. Plön (9b).

Gamle Knuds Træ, stor gammel ask ved Øsby præstegård; så længe det levede kunne gården ikke brænde, »Gamle Knud« pastor Knud Bramsen (o. 1625) har måske plantet træet, man mente han spøjte i præstegården; da en præst havde taget sin afsked, blev det fældet, hvilket gav anledning til megen uvilje i sognet (10).

Grundtvigs Ask ved Tyregod præstegård fra den tid, da N. F. S. Grundtvig her blev undervist af pastor Laurids Feld (1792–98). Faldt for orkan 21/9 1948 (11).

Helligasken ved den udtørrede helligkilde nær Kippinges kirkemur, Falster; kildens gæster hvilede i dens skygge. Stormfældet 1948 (12).

Kærlighedsasken ved Storehøj, vejen ovenfor Listed i Ibsker sogn (Bornholm); den krumme stamme blev brugt som bænk bl.a. af kæresterfolk (13).

Kålasken, Niehuus' skolehave ved Flensborg; de

korte og krusede blade på meget korte stilke fik det til at se ud, som træet var besat med kålstokke; fra Mømmark nævnes en *Krusask* (13b). *Soen og de elleve Grise*, tolv høje asketræer ved Kallekæret i Rye (Holbækegnen), 1936 var kun syv tilbage; uhyret Kallekærssoen skulle iflg. overtroen bo i nærheden (14).

Sorøtræet bag Søndergade 14 i Nakskov; købmand Wibolt hentede træet fra Sorøegnen (han gik på akademiet); fredet 21/3 1945 (14b).

Storeasken, meget gl. træ ved Grandløse kirke NVSjælland, kronen med storkerede blæste ned i 1860'erne, resterne blev fjernet januar 1950 (15).

Tyvestenteasken, meget stort træ i Pederstrup skovdistr. (indberetn. 1924 til stednavneudvalget).

Vinde Kirke i Vinde, Skive landsogn (1920) (15b).

Yggdrasil, gammel enligstående ask på halvøen Ulvshave (Møn) o. 1900 (16).

Yggdrasil i Askov højskoles have (17).

Æ hul ask, meget stort og gammelt træ i Gram Storskov, forsvundet før 1927 (18).

LITTERATUR: (1) 109 15/12 1932; (2) 953 208f, 291; (2b) 357 19; (3) 278 9,1936,12; (4) 488i 4,107; (5) 941c 71f; (6) Hakon Müller, Ullerslev (1952), 84; 107 1946; (6b) 357 23; (7) 512 32,1899,488f; (7b) 65 26/2 1944; (8) 836 30,1944,103; (9) 725 23/8 1959; 511 5/8 1948; (9b) 357 165; (10) 830 3,1885,222 jf. 885 9,1932–33, 16; (11) 959 25/3 1953; (12) 109 22/9 1948; (13) 148 10,405; (13b) 357 177; (14) 269b 1,357f; (14b) Det grønne Nakskov, 1975, 26; (15) 390 3/2 1950; (15b) 161 1906/23:1621; (16) 84 9, 1926,175; (17) 551 6/12 1949; (18) 520 29.

BRANDTRÆER

Man måtte ikke plante aske for nær huset, lynet søgte dem (Fyn; 1), nogle steder blev det højt-voksende træ netop plantet som »lynafleder« – det »trækker torden til sig« (2). Skikken at plante ask som vænetræ på gårdspladser, foran huse og på mødepladser synes fortsat i de mange aske i og omkring vore kirkegårde (3): seje i veddet som hamret jern · står de som grundens og gårdens værn, · sluttende skel mellem nær og fjern K. L. Kristensen (4).

I Syd- og Sønderjylland har til mange aske været knyttet den overtro, at en bygnings »forbrand« kunne være sat hen i træet, som derfor ikke måtte fældes – skete det brød branden ud. Sml. eg bd. 1. »For nogle år siden var en ung mand på Als ude at cykle i et forrygende tordenvejr. Lynet slog ned i en gård, og flammerne

brød ud af taget, da en kvinde kom farende ud af et hus i nærheden og råbte: 'Jeg sagde det nok, de har hugget den store ask!' (1944; 5).

Als:

Meget stor og gammel ask ved vindebroen i Hjortspring rummede gårdens brand; man fældede træet 1917 og samme år brændte den store lade (6). Stor ask i aftægtshave i Padholm må ikke fældes, så brænder gården Padholm (7). Gården Vertemines brand er hensat i stor fredet ask ved landevejen, sml. s. 353; gammel ask ved gård i Asserballe gik ud o. 1930 og gården brændte (8). Brandtræet for en del af Sebbelev stod i det såkaldte Kroghjørne; kort efter fældningen o. 1890 brændte det første hus, senere resten af kvarteret ved træet undtagen ét hus (9). En kæmpestor ask i Augustenborg slotspark med hensat brand for hele byen faldt i orkan 11/12 1891 (10), sml. s. 353; brandtræ ved gård i Bro blev fældet 1921, kort efter (2/11 1921) brændte den og to andre gårde i byen, det ene sted omkom konen (11). En gl. ask ved gård i Ertebjerg gik ud 1947, men fik lov at blive stående, da gårdens ild var sat hen i træet (6). Ask på dige i Sarup, brandtræet for gård i Lysabild sogn, faldt af ælde o. 1905 (12); gammel ask med hensat brand ved gård i Skovbyballe havde o. 1920 øksehug i stammen, formentlig opgav man at fælde træet; det blev 1848–50 brugt som »skampæl« for soldater, der havde forset sig og blev bundet til stammen (13). Meget stor gl. ask ved Sønderborg slot rummede slottets brand; træet faldt under stormflodsorkanen 1872 (7), sml. s. 353.

En gammel ask på mark ved Gammelgab på Broager var gårdens brandtræ, en ny ejer lod det fælde, og året efter brændte – den tidligere ejers hus (14). Gammel ask ved Avnbølgård var et brandtræ, o. 1875 ville en ny ejer fælde det, men blev gjort opmærksom på overtroen og lod det stå; en anden ejer fældede asken 1910, stuehuset nedbrændte 1917 og man talte om, at det ikke var sket, hvis træet havde levet (6). Ti aske i Dybbøl by måtte ikke fældes, så brændte præstegården (14).

Brand for gård i Løjt Kirkeby var sat hen i gammel ask, under storm faldt en del af træet, resten blev brugt som brændsel – men straks efter brændte gården (15). Ved Vesterballe i Kirkeby var bydels brand sat hen i en ask (16); hele Kirkeby Nørregades brand fandtes i en ask n.f. byen, en mand begyndte at hugge i træet, men fortalte siden, at der slog »gloende ild« ud af det, og gadens beboere betalte ham for at frede træet, tilsidst (1810) købte de det. Affaldne

grene skulle omhyggelig samles og begraves, ikke brændes. Stormfældet 1855, kort efter brændte en gård, siden er det meste af Nørregade blevet brandhærget (17).

Stort asketræ ved Abild præstegård må ikke fældes, det er brandtræ for byens vestlige del (18). Gårdbrand i Gånsager var hensat i stor ask (19); Lintrup præstegårds brandtræ står i nærheden og fredes (1925; 20). Gamle Knuds Træ (s. 160) var brandtræ for Øsby præstegård.

Når ask ved Sommersted kirkegård blev fældet, skulle det halve af Sommersted eller den nærliggende herregård Refsø brænde; lignende er overleveret om træ i Refsø skov (21). Ved Vejen var en gårdbrand sat hen i ask og ejeren følte sig så sikker, at han satte brandforsikringen ned (22). Der var sat forbrand eller en præst manede ild i en ask i hjørne af Lønborg præstegårdshave; da træet blev fældet af ny præst, brændte præstegården (1859) og en gård sydvest for, nogle år forinden havde man hugget en stor gren af træet (23).

Rønhøjgårds brand var hensat i stor ask, og da den blev fældet (vistnok 1906), brændte gården (24). Ask ved vejen mellem to gårde i Hejls måtte ikke fældes, men faldt i storm foråret 1934, og et par måneder efter brændte Hejlsgård (25). Ask i Egtved bystævne var et fredet brandtræ, sml. s. 159 (26), ligeså et meget stort eksemplar ved Stensgård i Højen (27).

En ask i Balle præstegårdshave var gårdens brandtræ, nogle grene blev i præstens fravær kappet af, men samme dag gik ild i en loftstrappe; nogle år senere huggede man udløbere (rodskud) af og samme dag eller dagen efter brændte alle tre udlænger. Fældet januar 1928, nogle dage efter nedbrændte præstegården, efter genopførelsen sattes en flagstang i træstubben, så den ikke kunne ryddes (28).

Ved Donnerupgård i Give sogn stod en fredet ask, da man begyndte at hugge grene af den, brændte laden (29). Ask i skel ved Uhes gl. krogård måtte ikke fældes, den var gårdens brandtræ (30). Fældede man en ask i Tørring, skete en ulykke (31). Man mente, at en stor ask ved gård i Ommestrup »tog lynet«; o. 1945 blev den fældet, og siden er lynet slået ned i en telefonpæl få meter fra gården (32).

En stor ask i Bro, Brænderup sogn NMFyn var genstand for megen ærbødighed, uvist hvorfor (33).

– Ask ved Skovgård i Bodilsker sogn Bornholm skal blive stående, ellers slår lynet ned i gården (34); ask på den store gravhøj mellem de to Julsgårde i samme sogn måtte ikke fældes, uden

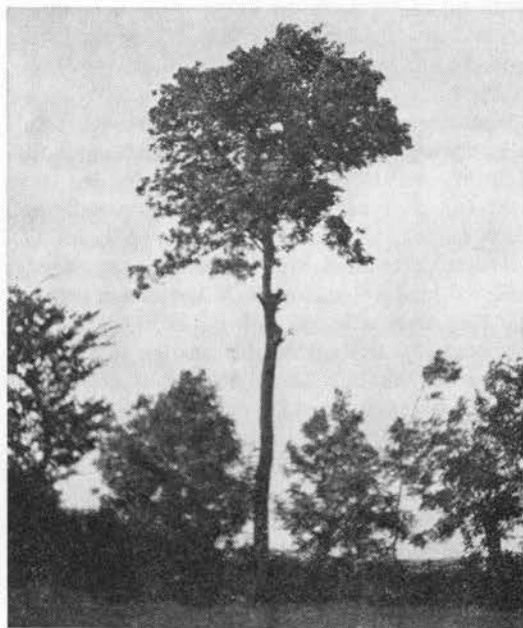
at der straks blev plantet en anden; en ejer rettede sig ikke efter traditionen, men hans køer blev syge, indtil et nyt træ var plantet (35).

LITTERATUR: (1) 466b 40; (2) 210 24/5 1931; (3) 495 11,1966,187; (4) 490e 24-26; (5) 557 48; (6) 885 23,1947,158,191,193; (7) 885 19,1943,59,62; (8) 885 19,1943,61 og 20,1944,34; (9) 363 & 236 30/7 1912; 885 19,1943,61; (10) 736 18f; 357 18; 885 19,1943,60; (11) 363 3/11 1921; 944b 217; (12) 736 (1923) 75; 885 19,1943,68; (13) 885 8,1931-32,15 og 19,1943, 67f; (14) 830 3,1885,13; (15) 488j 2,463f; (16) 769 113; (17) 885 11, 1934-35, 26f; (18) 885 12,1935-36, 235; (19) 885 5,1928-29, 69; (20) 720 54; (21) 488i 2, 552; 885 2,1926,176; (22) 830 2,1884,204f; (23) 830 2,1884,552; 488i 2,552 og 5,484f; 161 1906/31d:2575; (24) 161 1906/23:2398; (25) 161 1906/31d:2394; 885 12,1935-36,176; (26) 161 1906/32d:2344; (27) 161 1930/5:2341; (28) 488i 2,551 og 488j 2,466; 159 1928,59; 488 4,1883,263 omtaler eg; (29) 488j 2,462; 161 1906/31d:2313; 955 1934,167; (30) 161 1906/ 31d:2312; 955 1934,167; (31) 161 1906/23:2219; (32) 161 1906/23:2044 (1947); (33) 278 6,1933,29; (34) 92 37,1960,58; (35) 93 20/10 1932; 449 1950,40; 161 1906/23:681.

SYGDOM OVERFØRES TIL ASK, ANDEN OVERTRO; PÅ KIRKEGÅRDE

I Brahetrolleborg sogn blev en forhekset mand ført gennem en flækket askestamme (1), på samme måde prøvede man i Flemløse sogn at helbrede et sygt barn; faderen var siden bange for, at man skulle fælde træet, thi så blev barnet igen sygt (2). Patient med brok blev ført gennem halvt flækket ask og stammen bundet sammen; lægtes den, blev han også rask (Espe Fyn; 3). Nogle asketræer, som blev fældet i Taps sogn 1898-99, havde en sort stribe tværs gennem stammen, man mente børn med engelsk syge = rakitis var trukket gennem de spaltede ungræer (4).

Hævelser o.a. udvortes skade kan stryges bort, blødende sår læges med løv af askegren skåret om foråret i tiltagende måne, før solens opgang og med et snit nedefra og op, bagefter skjules grenene på et mørkt og køligt sted (5). Smerten-de tand røres med splint af ask, når kirkeklokken ringer til gudstjeneste, samtidig siges en magisk remse (6); eller askepind gøres blodig ved tanden og anbringes i armhule i smertesiden (7). Gren af ask skåret i Guds navn St. Hans dag eller juledag uden at grenen berører jorden, stikkes i blødende sår eller næse og stiller blodet (8). Iflg. andre skal grenen skæres Povlsdag 29/6 (9). - Se iøvrigt s. 159.



Asketræ der har været spaltet og brugt som helbredelsesmiddel. Dansk Folkemindesamling.

Med en askegren fjernet under torden, dypet i bjørnefedt og lagt under stokken skyder bøssen aldrig fejl (10). Ost anbragt i et trekantet kar af ask med påskrevne magiske ord kan ikke forhekkes (11). Det er godt at give køerne et slag med askegren, når de om foråret første gang skal på græs (12). I Sønderjylland er fastelavnriset ofte en askekvist (13), sml. birk bd. 1.

Bærer man træets blade på sig, kan ingen orme, slanger, hugorme skade en og man kan trykt tage dem op (14). Intet giftigt kan trives under asketræer (Askoveggen o. 1870; 12), dryp fra ask (»eskidrep«) er giftige, derfor kan intet gro under træet (Skanderborgegnen; 15); »ask var slem til at tage kraften fra jorden« (Falster; 16). Ved roden, i gamle stubbe eller selve træet boede *blæsormen* eller *æven*, »landets mest giftige dyr« (17) - en stor grim larve (af natsværmer), som også holdt til i piletræer; nogle mente, at det var vandsnogens unge, som voksede op i træet (18), ældre folk advarede børn mod at lege under aske, de kunne dér blive *æveblæst* Fyn; 19).

I Jakob Madsens visitatsbog 1500-t bliver asken oftest nævnt som kirkegårdstræ (20). 1632 skrives, at de gamle plantede ask omkring kirkegår-