

Tanglopper, *Talitridae*

Velkendte små livlige krebsdyr, som når man fjerner strandbreddens sten eller tangduske springer væk ved at slå bagkroppen bagud.

– Danmarks Dyreverden 3, 138-40.

Tangloppe o. 1700ff (1); *vandloppe* 1622ff (2), *rælus* Mors 1807ff (3), *ræ* = tang, *strandspringer* 1861 (4).

Sparkeorm o. 1900 Hjarbæk NJylland (5), *grundvøvling* Øjylland o. 1880 (6) se vandkalv s. 115.

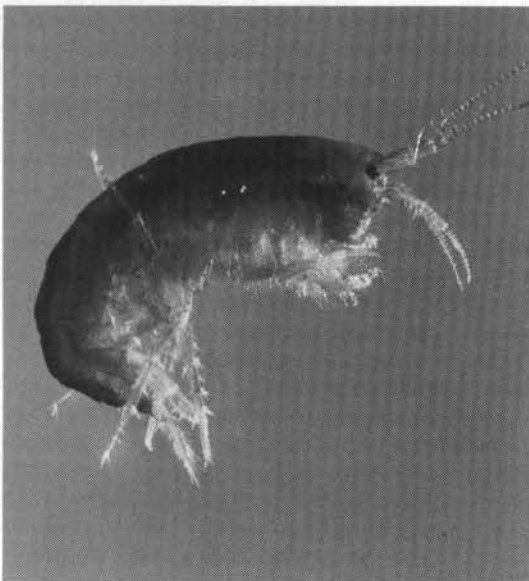
Hesteloppe o. 1880ff; SFyn (7), *sandhopper* S og ØFyn, Langeland (8), *kryle* Horne SFyn (8), *tangrække* Rudkøbing, *tanglus* SFyn, Langeland, VSjælland, Lolland (8), *tangfrø* Køng SSjælland (8).

Malfrø 1814; ØFalster (9), *hestereje* VLolland (8), *strandreje* ØLolland (8), *rejehest* Fejø (8), *hundereje* og *mørl* eller *mærl* Bornholm (10) jf. *mær* = hoppe (hunhest); sml. *reje* s. 147.

Færøerne: *tærabrosme* 1862 (11), *tæra* 'fortære, opløse', tanglopperne ødelægger fiskegarn ved at overbide maskerne (12); Det kgl. Landhusholdningsselskab udsatte 1814 en præmie for et middel til at sikre garnene mod dem (12); *marfluga* 'havflue', *reyðati* 'rød + levende organisme', der tjener andre havdyr som føde, også om lokkemad (13).

Grønland: *kingak* (1780), *kinguk*.

Ferskvandstangloppe. BIOFOTO/Bert Wiklund.



Tanglopperne, der for hvert skridt han gjorde fløj over sand og soledet sten ligesom sodklatter, der blæser afsted, og forsvandt som ved et trylleslag, når han standsede *Karl Gjellerup* (14).

LITTERATUR: (1) 579 T53; (2) 434 4,757; 659 26,434; (3) 769 213; 212c 3,111; 804 1,104; (4) 866 2.rk. 3,94; (5) 212c 3,478; (6) 212c 1,493; (7) 604 3.11,1877-78,124; 388; (8) 388; (9) 293 1814, 50; 576 71 (Hesnæs); (10) 203 139,231; 84 1,89; (11) 902 1862,49; (12) 293 1814,50f; (13) 393 273, 330; (14) 274b 38.

Rejer, *Natantia*

Sammentrykte, tibenede krebsdyr, der med kraftige svømmeben på halen kan bevæge sig også baglæns i »rejehop«. Den 6-8 cm gul- til grøngrå ROSKILDEREJE, *Palaemon adspersus*, er alm. i Kattegat og Østersøen, sjældnere i Skagerrak, og har sin geografiske nordgrænse i Danmark. Af omtrent samme størrelse er den meget alm. grå HESTEREJE eller SANDHEST, *Crangon crangon*, som ikke bliver rød ved kogning og sjældent spises her i landet skønt den er velsmagende. DYBHAVSREJEN, *Pandalus borealis*, bliver indtil 16 cm og fiskes i Skagerrak på dybder mellem 60 og 500 m. – Danmarks Dyreliv 3, 145-54.

Reje, fællesnordisk, gammeldansk rækæ, ældre nydansk reghe, 1700-t ræge; vistnok lån fra slavisk: vendisk har rek svarende til oldkirkeslavisk (900-1100) raku 'krebs' (1).

Roskildereje 1893ff (2), se nedenfor; *hestereje* 1853ff (3), *hest*- betegner det mindreværdige i forhold til *roskilderejen*; *sandhest* 1881ff, Fyn (alm.), VSjælland, Møn, VLolland, Møn (4), springer omkring på og graver sig ned i sand.

Krøkke 1622, *krøk* og *krøge* Jylland o. 1850 (5) hører til krøge 'bøje ryggen krum' (beslægtet med krog), *kronke* Hads h. 1890'erne (6); indgår måske i stednavnet Kragepuller 1832ff, kystgrunde ud for Halskov (7).

Purre, *porre*, *porr* 1649ff, SSlesvig, Sønderjylland, VFyn (8), i stednavnet Purrenkil 1641, 1704 Åbenrå (9); langs Porrekysten fra Farnæs til Stubbekøbing blev strøget mange rejer (10).

Hoppe(r) Sønderjylland, sydfynske øhav, Ærø, Langeland (11), *hopkrab* Slesvig, Sundeved o.



En rejefisker med ketcher. Maleri af Hans Smidth.

1880 (12), *rejehoppe* Falster, Lolland (16). *Stor rælus* Mors (13), *rælus* = tangloppe; *blank reje* om roskilderejen NVSjælland (14); lille vinterreje: *myg* (15), *tom reje*: *nordreje* SFyn (14); *kongerejen* er hvidgrå og ikke gennemsigtig, man mente den anførte stimen (19).

HESTEREJE: *hest* VFyn, *hestehoppe* Ulbølle (16), *profet* Tåsinge (14) se nedenfor, *sandhopper* Fyn, *sandreje* og *rejehest* Sjælland, Lolland (17), *tanghest* Skovshoved (14), *tangloppe* og *stak* København o. 1875-1900 (18), hører til ældre nydansk stæg 'spids, brod', rejen har en savtakket pandetorn.

Stribet brakvandsreje, værdiløs til konsum: *stribehoppe*, -reje Odense fjord, Ærø, Turø, *zebrareje* Marstal, Kragenæs VLolland, *tigerreje* Vintersbølle SSjælland (14).

Grønland: *raaja*, *kinguppak*, *perkugtak*. - Christianshåb har siden 1972 to rejer i kommunevåbnet; byens vigtigste næringsvej er rejehermetik.

LITTERATUR: (1) 626 307; (2) 261 2.2,630; 659 17,1293; (3) 659 8,64; (4) 659 18,739; 255 7,1934, 63; 388; (5) 434 2,650; 571 303f; (6) 946 32,1939, 46; (7) 277 217; (8) 434 3,501; 936b 219; 571 416;

66 3,328; 894 14,1944,6; 388; (9) 156 6,9; (10) 277 331; (11) 536 78; 369 248; 571 216; 208 100; 450 5; 388; (12) 212c 1,644; (13) 804 1,104; (14) 388; (15) 76c 328; (16) 388; (17) 388; 430 467; (18) 212g 50605; 604 3.11,1877-78,124; (19) 388 (1897).

FISKERI

Navnet roskildereje kendes litterært fra 1893, men senere skrives:

»Vi har i vore farvande tyve rejearter, de to af dem er særdeles velsmagende, og den som alle folk kender kaldes af nogle *roskilderejen*, jeg gad nok vide med hvilken ret. Den fanges til forskellige tider hele landet over, f.eks. ved Læsø, Hals, Mariager, Saksild, Gyllingnæs, Vejlefjord, Båring Vig, Samsø, Snekkersten, Espergårde, Humlebæk, Rungsted, Tårbæk, Skovshoved, Kastrop, i Storebælt f.eks. i Korsør Nor, endvidere ved Kerteminde, Svendborg, Marstal, Drejø, Strynø, Lolland, Falster - ja så mange steder, at det rent ud ville blive trættende at nævne dem, kun endnu to lokaliteter tør man ikke forbigå, nemlig Limfjorden og Isefjorden med alle dens forskellige grene, men aldeles ikke fortrinsvis ved Roskilde. Det er rent og skært »københavneri« at kalde vor almindelige reje roskilderejen fordi man i København har fået den falbudt under det navn - den kunne lige så godt kaldes tårbækrejen eller samsørejen eller 30 andre måske langt mere berettigede navne. At Limfjordens fiskere skulle kalde deres rejer roskilderejer er jo ganske absurd« (1).

Iflg. en Danmarksbeskrivelse 1893 kom de »rigtige« roskilderejer fra Bramsnæs Bugt ved Holbæk (2). Rejefiskeri i større omfang blev i ældre tid kun drevet på Saltholmgrundene ved København og i Roskilde fjord, hvor der på én nat kunne gå indtil 300 pottar rejer i en ruse (3). O. 1925 var rejefiskeriet ret betydeligt i Smålandshavet og jyske fjorde, særlig Limfjorden.

Det vigtigste fangstredskab var (er) den lille finmaskede ruse anbragt juni-juli i lavvandede, vegetationsrige fjorde og vige, ofte helt ind til kysten. Om vinteren fanges de med vod, lokalt *stryges* rejer med en ketcher. Ved NFyn, i det sydfynske øhav og omkring Lolland anbragte man et flettet risgærde ud fra kysten og i dettes ende en kube flettet af vidjer (4); »der kom tit mægtige rejestimer, og udbyttet var ofte rigt« (5). I Limfjorden stak man lyngknipper i bunden og halede dem op, når rejerne havde skjult sig i dem (6). På Sejerø ruskede man »græs« (bændeltang) og pillede rejerne fra inde på strandens sten (6).

Rejerne kom med bygevejr (nordsjællandske Øresundskyst; 7); når bønderne satte høstakke var der *purrer* i vandet (VFyn; 8); gik der hesterejer,

profeter, i ruserne varslede det storm (Tåsinge; 9). Mange steder blev året rundt fanget hesterejer til agn på torske- og ålekroge, nogle fiskerlejer brugte aldrig anden madding (10); o. 1850 blev daglig sat 120.000 rejer på ålekrogene (11), i Vintersbølle SSjælland bruges de som hønsefoder (9).

Langt størsteparten af de nordvesteuropæiske landes rejefangst foregår i Danmark, men det årlige udbytte har været stærkt svingende. I Roskilde fjord var det 1888 1.590 potter (1 pot = 0.97 liter), 1889 kun 280, men 1891 6.713 og 1893 næsten 3.000 potter (3). Rejefangsten udgjorde i 1890'erne fire procent af hele fiskeriet (12), 1891 blev ialt fanget 288.000 potter, heraf 3.000 i Limfjorden, og 1892 henholdsvis 148.000 og 10.000, men allerede 1895 var forholdet næsten omvendt: 146.000 potter (over 100.000 kg) fra Limfjorden mod 45.000 i det øvrige land (11). Derefter faldt udbyttet i Limfjorden meget; endnu i begyndelsen af 1930'erne var det som regel 30.000 kg årligt, men 1940 lå det helt nede på 27 kg (13). 1937-38 udgjorde den samlede rejefangst godt 260 ton, de 200 t fra Bælthavet og 6.6 t fra Limfjorden, o. 1950 450 t og de senere år mellem 85 og 100 t.

Det danske fiskeri af dybhavsrejer begyndte først o. 1930, 1931-43 steg udbyttet fra 28 til 600 t, i Skagerrak fanges der nu over 6.000 t med trawl.

LITTERATUR: (1) 260 1909-10,686; (2) 261 2.2, 630; (3) 746 185-91; (4) 159 1889,355; 1894,377; (5) 307 181; 450 5; (6) 388; 151 3,149,153; (7) 388 (Sletten); (8) 894 14,1944,6 jf. 1969,66; (9) 388 (1946); (10) 635 2,1875,252,384; 576 25 (ØFalster o. 1840); 894 14,1944,6; 756 9,1916,582; 212c 3,36; (11) 260 1909-10,682; (12) 185; (13) 218 1, 601.

KONSUM

Roskilderejen er »muligvis det mest velsmagende krebsdyr i verden« (1) og navnlig rejerne fra Roskilde fjord var (1800-t) »kraftigere i skal, fastere i kødet, rødere i farven når den var kogt, finere i smagen, større og bedre end rejen andre steder fra« (2). Fangsten blev mest afsat i selve byen, men nogle fiskere kørte med rejer på ladvogn fra Langtved kro til København og solgte dem for 4 skilling pr. pot.

Det nordiske studentermøde i København 1862 arrangerede en udflugt til Roskilde, og en af deltagerne, den senere kendte skolemand Johan Jacob Krohn, skriver i sin dagbog, at der før afrejsen blev budt på en forfriskning: »Et bevis på Roskilde damers venlige sindelag kunne man hente fra

den masse rejer, der her lå splitter nøgne på store stykker surbrød« (3).

I hovedstaden blev der i 1820'erne råbt med rejer af mænd med rejenettet hængende på en stang over skulderen (4), i Roskilde gik Silde-Mortensen omkring i gaderne med sin trækvogn og forkyndte syngende: »Her er Roskilde rejer! Rejer er godt! En krone en pot!«; men efterhånden som prisen steg holdt han op med sangen – nu passede prisen ikke længere til melodien.



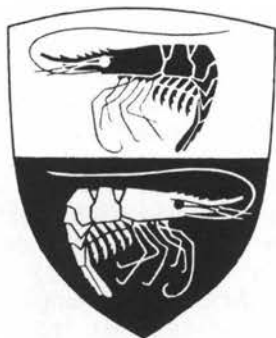
Her er Roskilde Rejer er. Rejer er godt. En Krone en Pot!

Mens man i Stubbekøbing fodrede svin med rejerne, blev de på Hyllekrog SLolland kogt i store kedler og i store svenske spånkurve sendt via Gedser til udlandet (5). Når rejer skulle koges på behørig måde rørte man rundt i det kogende vand med en glødende jernstang for at holde vandet på kogepunktet og få smukt røde rejer (6).

En væsentlig del af fangsten leveres til restauranter og hoteller, ristet franskbrød med nypillede rejer »dobbelt belagt« er en specielt dansk delikatesse.

En skoledreng har væltet blækket og »får rejer« af den opbragte lærer. Træsnit i »Originaltegninger af danske Kunstnere«, 1873-90.





Christianshåb kommunevåben, Grønland.

Hummere, *Homarus*, *Nephrops*

HUMMEREN, *Homarus astacus*, er vore farvandes største krebs, fra pandetorn til svømmevifte kan kropslængden være næsten en halv meter. På de tre forreste par brystfødder sidder ulige store klosakse. Dyret har et blåviolet skær og bliver rødt ved kogning. Lever på bunden af det nordlige Kattegat, i Skagerrak og Limfjorden. Den sjældent over 25 cm rødgyldne JOMFRU- eller DYBHAVSHUMMER, *Nephrops norvegicus*, har korte og tynde, næsten ens klosakse og en række torne; alm. i Kattegat på dybere vand end hummeren. – Danmarks Dyreverden 3, 155-61.

Hummer, fællesnordisk, gammeldansk d.s., oldnordisk humarr, samme ord som græsk kamaros 'krebs, hummer', fra indoeurop. kerner 'krebs, skildpadde'; hvis ordet er beslægtet med kammer betyder navnet 'det overhvalvede' (1). Indgår i stednavnet Hummerbanken 1850ff, østlige Limfjord, hvor der var et godt hummerfiskeri (2).

Havkrebs, maven kaldes *pave* o. 1700 (3); *den skævbenede skrædder med saksen* (digt 1700) (4); lille hummer: *skriver* Anholt o. 1800 (5); uden klør: *høne* Vendsyssel (6), *pølse* Strandby Vendsyssel (7); klosaksene: *klemmer* Tisvilde-fiskere (8).

Færøerne: *hummari*; Grønland: *pekkussuak*, *perkuk*.

JOMFRUHUMMER: *bogstavhummer* 1767ff, nogle gråbrune furer på bagkroppens overside kan ligne bogstaver; *jomfruhummer* er et nyt navn og givet den dels fordi den er mindre og slankere, dels af salgopsykologiske grunde; *dybhavshummer*, lever helst på en havdybde af 40-200 m (9). *Krebs*, *gul hummer* og *trolldummer* o. 1880 (10).

Hummerklo og -klør i adelige segl og våben 1300-1600-t (11).

LITTERATUR: (1) 626 161; (2) 277 1,71; (3) 579; (4) 937r 148; (5) 389 3,1801,61; (6) 76c 328; (7) 303c 3,159; (8) 143b 95; (9) 375d 3,70f; (10) 604 3.11,1877-78,210; (11) 849b 35f; 2 140.

FISKERI

En tysker, der mod slutningen af 1500-t opholdt sig i København, fortæller som en mærkværdighed, at man spiste store hummere og lavede drikkebægre af klørerne (1). Et par århundrede senere (1769) hedder det, at der af hummere »undertiden [fanges] meget store og i stor mængde, men de foragtes og få benytter sig af dem« (2).

LITTERATUR: (1) 151 3,148; (2) 746 188; (3) 746 189; (4) 942 1892,217; (5) 388; (6) 599 29267/21 (Mørke s. o. 1900); 746 190.

TALEMÅDER, SAGN, POESI

Han får rejer = prygl (Falster o. 1830; 1); den pengeløse har ikke en rød reje (2), det er ikke en rød reje værd (3); reje er et øgenavn til en lille spinkel person eller et barn; en reje var i Hillerød i slutningen af 1800-t en dram; smørrebrød med rejer kaldes »barnemordet i Betlehem« (4) jf. I. P. Jacobsen (d. 1885): »Hos mig vækker kogte rejer på en tallerken altid minder om barnemordet i Betlehem« (5).

En fangers meget smukke datter vragede alle bejlere og erklærede, at hun ikke ville giftes. En nat opdagede forældrene, at hun inde bag skindtapetet lå sammen med en reje, der altså var hendes mand. Han skammede sig over sit ækle udseende og viste sig aldrig for nogen anden i huset. Om vinteren begyndte familien at lide nød, og faderen bebrejdede sin datter, at han ikke fik en dygtig fanger som svigersøn, der kunne have skaffet dem kød. Men under en snestorm blev tre sæler kastet ind på gulvet, dem havde rejen fanget i menneskeskikkelse og bragt med hjem. Han fangede siden mange sæler til konen og svigerforældrene, og man levede i stor velstand (ØGrønland; 6).

Rejerne er ikke rejer, · men en skål med morgenrøde *Harald H. Lund* (7).

Reje-hustruer · hopper omkring · og har u-ægte-skabelige samlejer. · Derfor er det, · at reje-mænd · altid, altid er hanrejer *Christopher Maaløe* (8).

LITTERATUR: (1) 903 5.2,1829,72; (2) 659 17, 647 (1911ff); (3) 23 138; (4) 76c 88,96; (5) 392 21; (6) 713 144f; (7) 537q 85; (8) Hvedekorn 32,1958, 64.