

## Tanglopper, *Talitridae*

Velkendte små livlige krebsdyr, som når man fjerner strandbreddens sten eller tangduske springer væk ved at slå bagkroppen bagud.

– Danmarks Dyreverden 3, 138-40.

*Tangloppe* o. 1700ff (1); *vandloppe* 1622ff (2), *ræ-lus* Mors 1807ff (3), *ræ* = tang, *strandspringer* 1861 (4).

*Sparkeorm* o. 1900 Hjarbæk Njyland (5), *grundvøvling* Øjyland o. 1880 (6) se vandkalv s. 115.

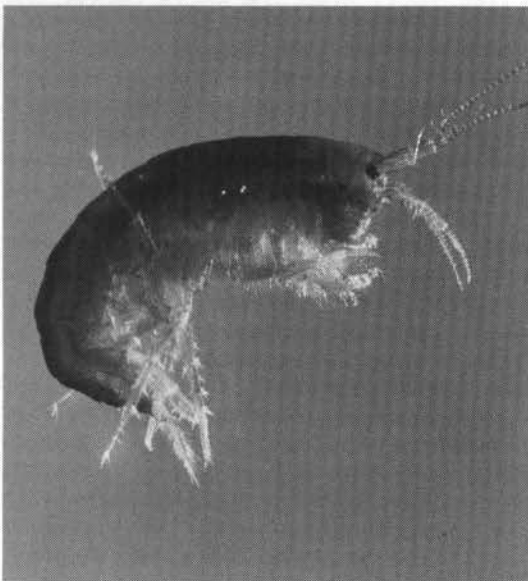
*Hesteloppe* o. 1880ff; SFyn (7), *sandhopper* S og ØFyn, Langeland (8), *kryle* Horne SFyn (8), *tangrække* Rudkøbing, *tanglus* SFyn, Langeland, VSjælland, Lolland (8), *tangfrø* Køng SSjælland (8).

*Malfrø* 1814; ØFalster (9), *hestereje* VLolland (8), *strandreje* ØLolland (8), *rejehest* Fejø (8), *hundereje* og *mørl* eller *mærl* Bornholm (10) jf. *mær* = hoppe (hunhest); sml. *reje* s. 147.

Færøerne: *tærabrosme* 1862 (11), *tæra* 'fortære, opløse', tanglopperne ødelægger fiskegarn ved at overbide maskerne (12); Det kgl. Landhusholdningsselskab udsatte 1814 en præmie for et middel til at sikre garnene mod dem (12); *marfluga* 'havflue', *reyðati* 'rød + levende organisme', der tjener andre havdyr som føde, også om lokkemad (13).

Grønland: *kingak* (1780), *kinguk*.

*Ferskvandstangloppe*. BIOFOTO/Bert Wiklund.



Tanglopperne, der for hvert skridt han gjorde fløj over sand og soledede sten ligesom sodklatter, der blæser afsted, og forsvandt som ved et trylleslag, når han standsede *Karl Gjellerup* (14).

LITTERATUR: (1) 579 T53; (2) 434 4,757; 659 26,434; (3) 769 213; 212c 3,111; 804 1,104; (4) 866 2.rk. 3,94; (5) 212c 3,478; (6) 212c 1,493; (7) 604 3.11,1877-78,124; 388; (8) 388; (9) 293 1814, 50; 576 71 (Hesnæs); (10) 203 139,231; 84 1,89; (11) 902 1862,49; (12) 293 1814,50f; (13) 393 273, 330; (14) 274b 38.

## Rejer, *Natantia*

Sammentrykte, tibenede krebsdyr, der med kraftige svømmeben på halen kan bevæge sig også baglæns i »rejehop«. Den 6-8 cm gul- til grøngrå ROSKILDEREJE, *Palaemon adspersus*, er alm. i Kattegat og Østersøen, sjældnere i Skagerrak, og har sin geografiske nordgrænse i Danmark. Af omtrent samme størrelse er den meget alm. grå HESTEREJE eller SANDHEST, *Crangon crangon*, som ikke bliver rød ved kogning og sjældent spises her i landet skønt den er velsmagende. DYBHAVSREJEN, *Pandalus borealis*, bliver indtil 16 cm og fiskes i Skagerrak på dybder mellem 60 og 500 m. – Danmarks Dyreliv 3, 145-54.

*Reje*, fællesnordisk, gammeldansk rækæ, ældre nydansk reghe, 1700-t ræge; vistnok lån fra slavisk: vendisk har rek svarende til oldkirkeslavisk (900-1100) raku 'krebs' (1).

*Roskildereje* 1893ff (2), se nedenfor; *hestereje* 1853ff (3), *hest*- betegner det mindreværdige i forhold til *roskilderejen*; *sandhest* 1881ff, Fyn (alm.), VSjælland, Møn, VLolland, Møn (4), springer omkring på og graver sig ned i sand.

*Krøkke* 1622, *krøk* og *krøge* Jylland o. 1850 (5) hører til krøge 'bøje ryggen krum' (beslægtet med krog), *kronke* Hads h. 1890'erne (6); indgår måske i stednavnet Kragepuller 1832ff, kystgrunde ud for Halskov (7).

*Purre*, *porre*, *porr* 1649ff, SSlesvig, Sønderjylland, VFyn (8), i stednavnet Purrenkil 1641, 1704 Åbenrå (9); langs Porrekysten fra Farnæs til Stubbekøbing blev strøget mange rejer (10).

*Hoppe(r)* Sønderjylland, sydfynske øhav, Ærø, Langeland (11), *hopkrab* Slesvig, Sundeved o.