

# CAP och folkhälsan



Kungl. Skogs- och  
Lantbruksakademiens  
Årg. 142 • Nr 20 • År 2003

**TIDSKRIFET**

*Ansvarig utgivare:* Akademiens sekreterare och VD: Bruno Nilsson  
*Redaktör:* Gunilla Agerlid

# CAP och folkhälsan

Konferens den 29 april 2003



Respektive författare ansvarar för sitt inlägg

Redovisningen sammanställd under medverkan av  
redaktör Åsa Lekberg och akademiagronom Tord Eriksson



# Innehåll

Förord	
<i>Thorsten Andersson</i> .....	7
Mat – hälsa – jordbrukspolitik	
<i>Marit Paulsen</i> .....	9
CAP idag	
<i>Rolf Eriksson</i> .....	11
Hälsa är nyckeln till jordbruk och livsmedelsproduktion	
<i>Tim Lang</i> .....	15
Hur kan WHO bidra till att förbättra utvecklingen av EU:s livsmedelsproduktion och matvanor?	
<i>Aileen Robertson</i> .....	19
Folkhälsoaspekter på EU:s jordbrukspolitik	
<i>Liselotte Schäfer Elinder</i> .....	23
Eurodiet – Europas nya ”kokbok”	
<i>Michael Sjöström</i> .....	9
EU-initiativ på nutritionsområdet	
<i>Wulf Becker</i> .....	31
Hur skyddas folkhälsan i en avreglerad jordbrukspolitik?	
<i>Christer Wretborn</i> .....	33
Utfrågning under ledning av <i>Ulf Wickbom</i> .....	35
Deltagarlista .....	39

Tidigare utgivna nummer finns uppräknade på omslagets tredje sida



## Förord



THORSTEN ANDERSSON

Preses

KSLA

Stockholm

EU:s jordbrukspolitik (CAP) står inför stora förändringar i samband med utvidgningen och förhandlingar inom världshälsoorganisationen (WTO). Jordbrukspolitiken kritiserar för att vara ineffektiv, för att missgynna utvecklingsländernas jordbruk och för att inte ta hänsyn till folkhälsan inom EU, genom att bland annat subventionera tobaksodling samt att tillämpa ett system där frukt och grönsaker destrueras. Syftet med den konferens som ligger till grund för denna publikation var att belysa konsekvenserna av den gemensamma jordbrukspolitiken för folkhälsan och prö-

va det förändringsbehov som föreligger. Förutom en allmän diskussion om Mid Term Review och världshandelsförhandlingarna har akademien haft särskilda konferenser om vad utvidgningen av gemenskapen kan få för konsekvenser. Vi vill visa konsekvenserna för folkhälsan så grundligt som det går. Vi är väldigt glada att ha så kvalificerade inledare kring detta viktiga ämne och en mycket kvalificerad moderator, Ulf Wickbom. De olika föredragen och utfrågningarna har sammanfattats av redaktör Åsa Lekberg.





# Mat – hälsa – jordbrukspolitik



MARIT PAULSEN  
Europaparlamentariker  
Bryssel

## *Sammanfattning (redaktör Åsa Lekberg)*

Marit Paulsen inledde konferensen:

– När CAP skulle hantera livsmedelsöverskottet omvandlades vad som varit succépolitik till ren tragedi. I dag är jordbrukspolitiken en märklig odemokratisk hydra.

Paulsen menar att CAP är en av världens största politiska succéer – historiskt sett. På 20 år gick Europa från ett underskott av föda till ett överskott.

– CAP lyckades med att föra världen från svält till icke svält. Men med samma politik har man försökt att hantera överskottet – och misslyckats.

Paulsen är kritisk mot principerna för det nya jordbrukssystemet och menar att EU:s kunskaper vad det gäller livsmedelsäkerhet är långt svagare än dem som svenska myndigheter besitter.

– När Sverige gick med i EU slogs vi ohyggligt länge för att EU skulle begränsa sig till att hantera livsmedelssäkerhet och inte diskutera frågor om kvalitet på mat. Tänk er bara att komma överens om ett kvalitetssystem för surströmning med fransmän och skåningar. Det skulle vara en omöjlighet.

– Vi måste bevara mångfalden i Europa. På samma sätt som vi har olika språk och olika kulturer skall vi också få uppleva olika smaker av ländernas egna produkter. Däremot skall man ha gemensamma system som garanterar matens säkerhet. Personligt ansvar och spårbarhet är lösningen. Köper man en hamburgare som det är fel på skall man kunna spåra upp kossan som den kom ifrån. Och det är möjligt.

– De stora folkhälsoproblemen handlar inte om för höga halter av dioxin eller galna kosjukan utan den handlar om att vi äter för mycket god mat. Vi äter för mycket fett och sött.

På frågan om på vilket sätt man skall få in folkhälsoaspekten inom jordbrukspolitiken i EU svarar Paulsen att det handlar om att ge Parlamentet medbestämmanderätt.

– Då ligger makten och besluten i det valda parlamentet. Men än så länge har inte frågan om nyttighetsperspektivet kommit med i livsmedelskedjan.

– Det man måste göra i CAP är exempelvis att sluta gynna fet mjölk. Det är absurt att premiera fetthalten i mjölken. Mjölksubvention är bra i sig, men det är inte bra att den feta mjölken subventioneras mest.

– Ministrarna sitter bakom slutna dörrar och fattar beslut. Om man däremot kommer till parlamentet är allt öppet. Vi som är intresserade av folkhälsoaspekterna sitter i miljö-

utskottet. Om parlamentet får makt över jordbrukspolitiken, då kommer sådana som jag, att i framtiden kunna påverka på ett helt annat sätt.

# CAP i dag



## ROLF ERIKSSON

Filialchef  
Lantbrukarnas Riksförbund, LRF  
Bryssel

### *Sammanfattning (redaktör Åsa Lekberg)*

Varför finns CAP? Varför har vi en jordbrukspolitik över huvud taget? Det finns faktiskt flera bra skäl, anser Rolf Eriksson.

De flesta länder har en jordbrukspolitik, även om det finns enstaka undantag, som Nya Zeeland.

Jordbruket är betydande, mer betydande än vad statistik över jordbruksproduktionen kan ge intryck av. Flera industrier är nämligen direkt kopplade till jordbruket, som den agrokemiska, veterinärbranschen, producenterna av jordbruksmaskiner, etc. Totalt sett står jordbruket för mellan 6 och 8 procent av BNP i Europa i snitt.

– Någon typ av jordbrukspolitik är alltså naturlig. Det finns flera skäl. Jordbruket är väderberoende, vilket betyder att utan prisstabiliserande åtgärder skulle prisförändringar i jordbruksprodukter slå direkt mot inflationstakten i ett land, och dessutom påverka hushållsbudgeten hos konsumenterna. I snitt går cirka 20 procent av inkomsten till mat i Europa.

Av säkerhetsskäl vill många länder vara självförsörjande på livsmedel för att kunna

stå emot tryck utifrån i kristid. Det var ett skäl som hördes ofta i debatten bland annat i Sverige, men som alltmer försvinner ur diskussionerna i takt med att det europeiska samarbetet och säkerheten stärks och jordbruket överproducerar en del varor.

Rolf Eriksson menar att CAP grundades med krigstidens nödår i backspegeln, för att säkerställa Europas tillgång till mat. Han såg CAP som en del av det cement som EU byggdes av.

– I södra Europa är CAP en självklar del av social- och regionalpolitiken. Jordbruksbygderna är fattiga och man vill undvika en snabb urbanisering. Därför är det viktigt att CAP stöder jordbruksbygderna genom att reglera bland annat priserna.

I norra Europa kopplas CAP allt mer till hälsan och ses som ett medel att stärka folkhälsan, genom att stödja produktionen av nyttig mat, förklarar Eriksson och menar att det finns flera skäl att ha en bra jordbrukspolitik.

Målen för CAP slås fast i artikel 33 i EU:s grundfördrag.

– CAP skall främja produktiviteten i jordbruket, och optimera användningen av resur-

ser, bland annat arbetskraft. Den skall främja en rimlig levnadsnivå hos lantbruksbefolkningen. Den skall stabilisera priserna på jordbruksprodukter. Den skall stabilisera utbudet av jordbruksprodukter. Den skall se till att priserna på jordbruksprodukter är rimliga.

Bakom de här målen finns tre principer: De bygger på en gemensam marknad, en gemensam budget och på ett gemensamt skydd för europeiska jordbruksprodukter.

Principerna upprätthålles med hjälp av import- och exporttullar, prisstöd och uppköp av jordbruksöverskott, förklarar Rolf Eriksson.

CAP har varit framgångsrikt och lett till överskott på bland annat mjölk och socker, vilket lett till att kvoter införts och att viss mark undantagits från produktion. Under 80-talet blev därför debatten om CAP intensiv och 1992 fattade Kommissionen beslut om att införa en andra pelare i CAP inriktat på landsbygdsutveckling och miljöskydd bredvid den första pelaren som rymmer marknadsstödet. I dag går cirka 90 procent av stödet till pelare 1 och 10 procent till pelare 2. (Fig. 1.)

Alla beslut om CAP fattas inom EU-kommissionen och jordbruksministerrådet, säger Eriksson.

– Att föra över makt till parlamentet stöter på patrull: Vissa, inom den svenska regeringen, tycker att parlamentet är för konservativt, medan andra, som jordbrukarnas intresseorganisation COPA, tycker att det är för radikalt.

CAP:s budget är på cirka 43 miljarder euro eller 45 procent av hela EU:s budget.

De olika länderna har olika syn på politiken. De kan delas i tre grupper, enligt figur 2.

– Det finns länder som karakteriseras av stora, intensiva, högproducerande jordbruk som Danmark och Nederländerna och länder där jordbruken är små, traditionella med stor jordbruksbefolkning, till exempel Portugal – olika men båda med jämförelsevis lågt intresse av miljöfrågor. Och det finns länder med blandad landsbygd där miljöintresset är högt, till exempel Sverige. Intressena är alltså olika. De olika EU-länderna bidrar också olika mycket. Tyskland, Sverige och Nederländerna är nettobidragsgivare till CAP medan andra länder får netto ut mer än de bidrar med. (Tab. 1.)

Figur 1. CAP:s två pelare



Tabell 1. Nettobidragstagande (+) resp. nettobidragsgivande (-) länder inom EU, 2001.

2001	B	DK	D	GR	E	F	IRL	I	L	NL	A	P	FIN	S	UK	EU-15
<b>Own resources payments</b>																
in Mio	3531,6	1777,7	19727,2	1350,1	6591,5	14471,3	1211,3	11612,5	256,5	5517	2091	1266	1233,2	2337,7	7743,4	80718,0
in %	4,4%	2,2%	24,4%	1,7%	8,2%	17,9%	1,5%	14,4%	0,3%	6,8%	2,6%	1,6%	1,5%	2,9%	9,6%	100,0%
<b>Agricultural expenditure</b>																
in Mio	937,9	1112	5861,7	2613,5	6184,5	9230,1	1584,5	5343,8	30,8	1111,8	1052,6	875	815,8	780,1	3998,8	41532,9
in %	2,3%	2,7%	14,1%	6,3%	14,9%	22,2%	3,8%	12,9%	0,1%	2,7%	2,5%	2,1%	2,0%	1,9%	9,6%	100,0%
Net contribution	-879,3	197,3	-4288,8	1918,8	2792,9	1784,0	961,2	-631,3	-101,2	-1726,9	-23,3	223,6	181,3	-422,7	14,5	0,0
<b>Thereof "first Pillar"</b>																
in Mio	906,5	1078,8	5170,7	2541,1	5652,8	8638,5	1272,8	4689,6	19,9	1100,5	601,5	684,2	489,4	1334,3	3480,7	37661,3
in %	2,4%	2,9%	13,7%	6,7%	15,0%	22,9%	3,4%	12,5%	0,1%	2,9%	1,6%	1,8%	1,3%	3,5%	9,2%	100,0%
Net contribution	-741,3	249,4	-4033,6	1911,2	2577,3	1886,5	707,6	-728,5	-99,8	-1473,6	-374,1	93,5	-86,0	243,6	-132,2	0,0
<b>Thereof arable sector</b>																
in Mio	499,4	793,8	4110,6	2276,3	4584,3	6287,3	126,3	4143,9	11,1	367,8	424,9	440,7	365,5	447,6	1824,3	26713,5
in %	1,9%	3,0%	15,4%	8,5%	17,2%	23,5%	0,5%	15,5%	0,0%	1,4%	1,6%	1,6%	1,4%	1,7%	6,8%	100,0%
Net contribution	-669,4	205,5	-2418,1	1829,5	2402,9	1488,0	-274,6	300,8	-73,8	-1458,0	-267,1	21,7	-42,6	-326,1	-738,4	0,0
<b>Thereof animal sector</b>																
in Mio	356,3	238,4	988,7	261	1171	2166,8	1062,6	539	8,3	596,6	152,7	174,6	109,1	133,9	1619	9558,0
in %	3,7%	2,5%	10,1%	2,7%	12,3%	22,7%	11,1%	5,8%	0,1%	6,2%	1,6%	1,8%	1,1%	1,4%	16,9%	100,0%
Net contribution	-61,9	27,9	-1367,2	101,1	390,5	453,2	919,2	-836,1	-22,1	-56,7	-94,9	24,7	-36,9	-142,9	702,1	0,0
<b>Thereof second pillar</b>																
in Mio	31,5	35,4	708,1	75,5	540,2	609,5	326,6	660	9,6	54,8	453,2	197,4	326,7	150,8	184,2	4363,5
in %	0,7%	0,8%	16,2%	1,7%	12,4%	14,0%	7,5%	15,1%	0,2%	1,3%	10,4%	4,5%	7,5%	3,5%	4,2%	100,0%
Net contribution	-159,4	-60,7	-358,3	2,5	183,9	-172,8	261,1	32,2	-4,3	-243,4	340,2	129,0	260,0	24,4	-234,4	0,0
<b>Structural Expenditure</b>																
in Mio	155,9	40,9	3635,6	2940,1	7141,7	1475,9	624,9	2707,2	4,6	225,8	206,4	1969,8	83,6	135,6	1091,4	22439,4
in %	0,7%	0,2%	16,2%	13,1%	31,8%	6,6%	2,8%	12,1%	0,0%	1,0%	0,9%	8,8%	0,4%	0,6%	4,9%	100,0%
Net contribution	-825,9	-453,3	-1848,5	2564,8	5309,3	-2547,1	288,2	-521,0	-66,7	-1307,9	-374,9	1617,9	-259,2	-514,3	-1061,2	0,0

source EAGGF report 2001 and financial report 2001

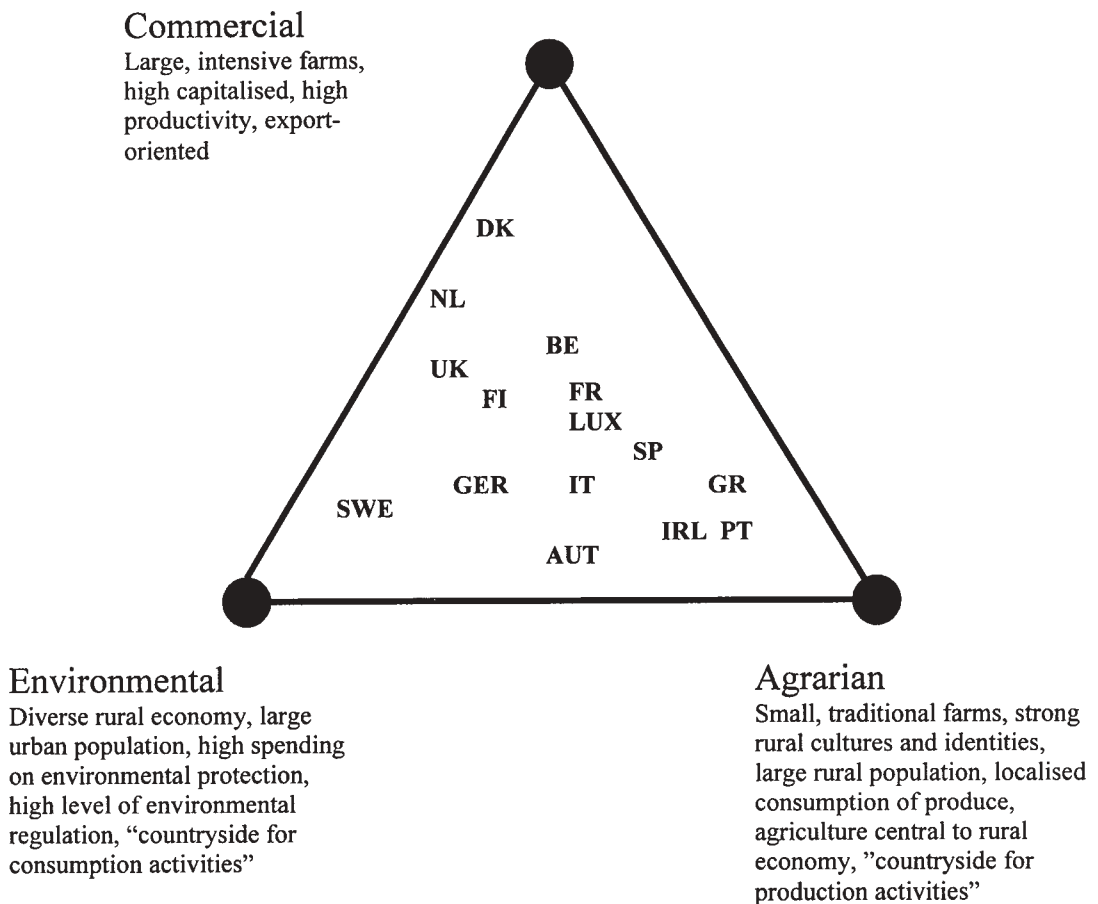
– 1999 fattades beslut om att Kommissionen skulle presentera en halvtidsöversyn över CAP under 2002. Rapporten överraskade genom sina vittgående reformförslag.

Kommissionen vill frikoppla stödet från produktionen inom en rad sektorer och istället villkora det i frågor som livsmedelssäker-

het, djurskydd och miljö. Inom EU vill många minska CAP:s budget. Trycket från världshandelsorganisationen WTO finns där också.

– Min gissning är att reformer kommer att genomföras, men det blir en utveckling, ingen revolution.

Figur 2. En typologi av europeiskt jordbruk (källa: "How to reform the CAP" Jack Thurston, Foreign Policy Centre, London).



# Hälsa är nyckeln till jordbruk och livsmedelsproduktion



TIM LANG  
Professor  
London University  
London

## *Sammanfattning (redaktör Åsa Lekberg)*

Jordbrukspolitiken diskuteras ofta utifrån ett ekonomiskt eller jordbrukspolitiskt perspektiv, och många talar om för oss hur underbar CAP är. Men vi betalar även för CAP via hälso-budgeten, via kostnader och lidande för sjukdomsfall som orsakas av felaktig mat, säger Tim Lang.

Det finns en stor förvirring kring CAP och kring vilken riktning jordbrukspolitiken skall ta. Vad är det vi vill ha? undrar Lang. Man kan enligt honom ställa tre paradigmer mot varandra, som befinner sig i krig med varandra: Det produktionsinriktade ("productionist paradigm"), det biologisk-medicinska ("the life sciences integration paradigm") och ett helhetsperspektiv ("ecologically integrated paradigm").

Det produktionsinriktade paradigmet går ut på att öka produktionen genom intensivt, kortsiktigt kemiskt inriktat jordbruk; det styrs av jordbruksdepartementen, är stödberoende, skapar stora mängder av homogena produkter och hävdar individens rätt att välja.

– Vi befinner oss i en produktionsinriktad era. Den bygger på en kemisk, agrar och transportmässig revolution. Syftet har varit att öka livsmedelsproduktionen och det har lyckats.

Det biologisk-medicinska paradigmet fokuserar på att minska jordbrukskostnader, experter länkar samman genetik, biologi, nutrition; det backas upp av handels- och finansdepartement med globalt perspektiv; stora företag, hoppas på tekniska lösningar på hälso-problem, såsom funktionella livsmedel.

Helhetsperspektivet sätter människan och miljön i centrum och frågar vad jordbruksproduktion och livsmedelskonsumtion kostar i miljötermer som använd energi per kilo föda; det talar om biologisk mångfald; det använder tvärvetenskapliga metoder, anläggs av tillfälliga allianser av ministerier och institutioner och fokuserar på mindre företag och regionala marknader.

– Spänningarna mellan de här perspektiven märks överallt. Trycket för förändring ökar när medvetandet om miljö- och hälsokostnaderna för den nuvarande jordbrukspolitiken ökar. Exempel på problematiken:

Världen över vill myndigheterna att vi skall äta mer fisk, för hälsans skull. Men vi inser samtidigt att vi inte kan äta mer fisk eftersom haven håller på att bli utfiskade. Vi får höra att vi skall äta mer frukt men transportkostnaderna för att transportera över halva jorden är enorma. Det är inte en hållbar utveckling.

Samtidigt koncentreras livsmedelsmarknaderna allt mer. Stormarknaderna blir fler vilket innebär att vi människor får ett skäl färre att röra på oss när vi måste ta bilen till stormarknaden för att handla vår dagliga föda. 1985 var 42 procent av våra turer till affären till fots. 1997 var samma siffra 30 procent.

Aldrig någonsin i historien har livsmedelsindustrin haft så stor makt att påverka våra val genom marknadsföring. Sockerindustrins makt är stor och dess försök att förhindra att viktig hälsoinformation kommer ut är helt skandalös.

Wal-Mart hade en omsättning på 180 miljarder dollar år 2000, fig. 1. I Storbritannien slår 60 000 livsmedelsaffärer igen varje decennium, påpekar Lang.

– Koncentrationen minskar individens frihet att välja. Det talas ibland om konsumentmakt och friheten att välja. Det är nonsens. (Tab. 1.) Alla som sysslar med detta vet mycket väl att livsmedelsföretagen har makten.

I Storbritannien marknadsfördes mjölkprodukter för 55 miljoner pund, chips och snacks för 34 miljoner pund och frukt och grönt för bara 3,5 miljoner pund. (Tab. 2.)

I jämförelse lägger man i Storbritannien 1–2 miljoner pund på hälsoinformation om mat.

Om CAP skall förändras måste vi ta ställning nu, anser Lang. Grovt sett finns två sätt att se saken: Vi kan se folkhälsa som ett individuellt problem eller tala om kollektiva, ofentliga lösningar.

Figur 1. Världens top 20 lista över detaljhandeln efter omsättning.





– Jag är optimist: Abraham Lincoln sade ”Man kan lura en del av folket hela tiden, men man kan inte lura hela folket hela tiden”. Kun-

skapen ökar. Och livsmedelsföretagen går sakta på defensiven.

Tabell 1. Marknadsföringskostnader av ledande amerikanska märkesvaror

<b>Leading US brand advertising spend 2001</b> <small>(source: Adex/ACNielsen 2002)</small>		
Rank	MegaBrand	Total Spend \$ 000s
1	McDonald's	655,743
2	Wal-Mart Stores	375,331
3	Coca-Cola Company	345,090
4	Kraft foods (Altria)	315,715
5	Burger King (Diageo)	306,147
6	Pepsi-Cola (PepsiCo)	273,135
7	Big G Cereals (General Mills)	265,749
8	K-mart	250,284
9	Quaker Oats Co (PepsiCo)	249,484

Tabell 2. Marknadsföring av "sweet fatty nothings" i Storbritannien år 2000 (tusen pund).

<b>Marketing sweet fatty nothings, 2000: £,000</b>	
<small>source: ACNielsen NMS data, Advertising Yearbook 2001</small>	
Bread & bakery	11,124
Biscuits, cakes, pies, pastries	14,420
Dairy products	55,489
Fish: canned, fresh & frozen	5,040
Frozen ready to eat meals	18,600
Fruit: fresh, cans, dry, frozen	3,506
Margarine	23,148
Meat and meat products	24,041
Potato crisps & snacks	34,221
Sauces	40,187
Vegetables: fresh, frozen, cans	13,255
<b>TOTAL: ALL FOOD ADVERTS</b>	<b>471,497</b>



# Hur kan WHO bidra till att förbättra utvecklingen av EU:s livsmedelsproduktion och matvanor?



AILEEN ROBERTSON  
Dr, European Regional Adviser for  
Nutrition  
WHO  
Köpenhamn

## *Sammanfattning (redaktör Åsa Lekberg)*

– Min definition av vad livsmedelsproduktion bör åstadkomma är fyrfaldig. Den skall producera mat, främja folkhälsa, vara ekologiskt uthållig och stödja social sammanhållning, säger Robertson. Alla länder i WHO:s Europa-region har antagit en handlingsplan för livsmedel, kost och hälsa, vilket innebär en moralisk förpliktelse att jobba för att dessa frågor beaktas inom alla relevanta politikområden. Anledningen till detta är att sjukdomar relaterade till felaktiga matvanor spelar en dominerande roll i Europa i dag.

I figur 1 representerar de mörka "gubbarna" icke smittsamma sjukdomar som hjärt- och kärlsjukdomar, cancer och fetma, medan de ljusa "gubbarna" representerar smittsamma sjukdomar. Icke smittsamma sjukdomar är klart överrepresenterade i Europa.

Figur 2 visar antal dödsfall per dödsorsak i Storbritannien – till exempel 73 000 relatera-

de till hjärt- och kärlsjukdomar och cirka 100 till matsäkerhet, alltså dödsfall på grund av otjänlig föda, allergier och bekämpningsmedel.

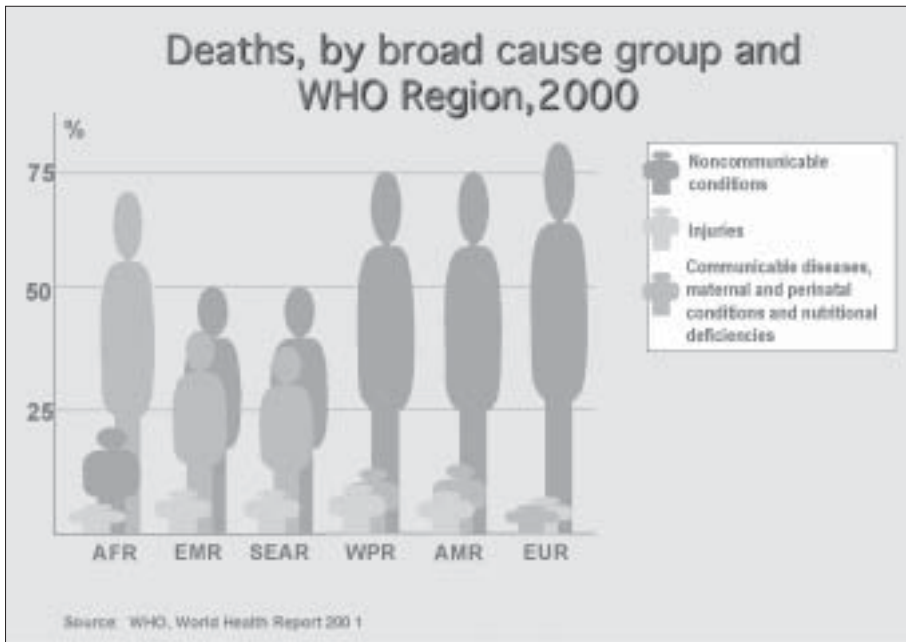
De resurser som EU satsar på att förhindra den första gruppen sjukdomar med tusentals dödsfall står inte i proportion till problemets omfattning, menar Robertson.

– Jag säger inte att matsäkerhet är oviktigt. Men kostrelaterade dödsfall borde tillägnas åtminstone lika många tjänster och resurser som matsäkerhet.

– Av de sju vanligaste riskfaktorerna för sjukdom är de fem tyngsta kostrelaterade, vilket visas i figuren. Vi måste presentera den här dramatiska bilden (figur 3) för beslutsfattarna och allmänheten.

WHO:s näringsrekommendationer är bland annat 400 gram frukt och grönt per person och dag, inklusive nötter och frön. Dessutom bör komplexa kolhydrater som i grovt bröd utgöra minst hälften av energiintaget. Fett-

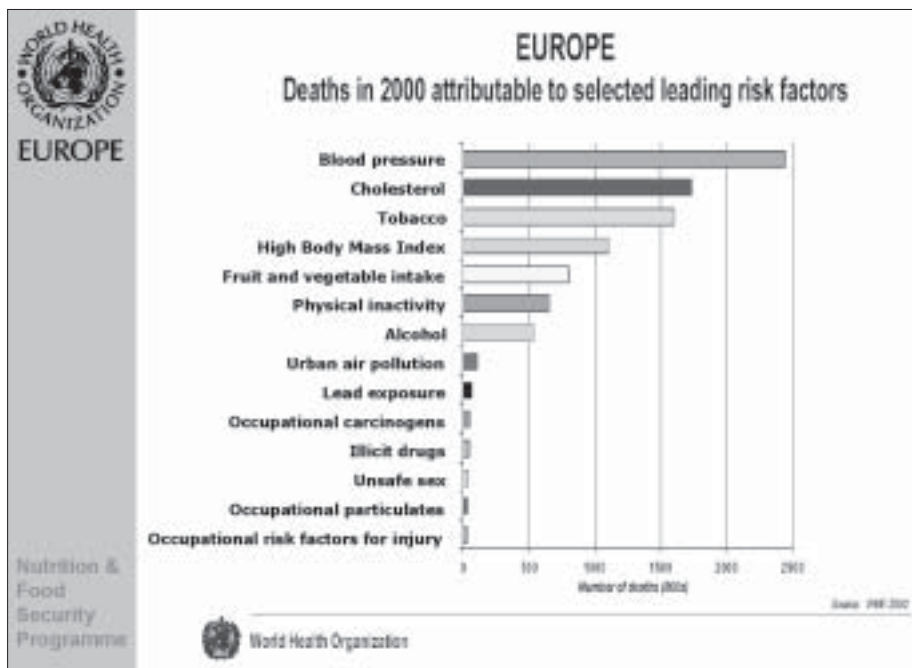
Figur 1. Dödsfall enligt breda sjukdomskategorier och WHO region år 2000.



Figur 2. Sjukdomar relaterade till mat.



Figur 3. Ledande riskfaktorer för sjukdomar i Europa.



intaget däremot bör minska till maximalt 30 procent av energiintaget.

– Sedan CAP skapades har produktionen av mjölk och kött med hög halt av mättat fett ökat, medan frukt och grönt minskat, det vill säga tvärtom vad som är önskvärt.

För att nå näringsrekommendationerna borde EU:s jordbruk producera cirka 600 gram frukt och grönt per capita, men det gör bara Grekland, Spanien, Frankrike, Italien och Portugal. Finland är det enda landet utanför dessa fem som har lyckats nå rekommendationerna om 400 gram frukt och grönt per dag – orsaken är att politiken där varit mycket aktiv för bättre matvanor.

Efterfrågan på vegetarisk mat förutsägs att öka med cirka 30 procent från i dag till 2007 och ekologiskt odlade grönsaker med cirka 45 procent. Efterfrågan på frysta grönsaker ökar femfalt, framför allt av bekvämlighetskäl.

Utvecklingen har medfört en mindre mångfaldig kost. Grönkål och kålrabbi är exempel på grönsaker som är på väg att försvinna. Samtidigt minskar näringsdensiteten i födan eftersom odlarna prioriterar snabbväxande varianter. Biodiversiteten minskar också.

Jordbruket har också dolda kostnader som förorening av vatten, jord, och den agrokemiska påverkan på hälsan.

Sysselsättningen inom jordbruket minskar överallt. I till exempel Grekland arbetade cirka var tredje grek inom jordbruket för 20 år sedan, mot bara var femte idag. I Sverige är siffran bara 3 procent och i Storbritannien bara 1,6 procent.

I EU:s ansökarländer sysselsätter jordbruket många fler. I Polen har jordbruksministern sagt att siffran måste minska från 25 procent till 5 innan Polen går med i EU. Det betyder att på fem år måste 20 procent av befolkningen

byta yrke och en stor del av landsbygdens infrastruktur förändras eller förstörs.

– Vad kommer inte det att göra med folkhälsan, medicinskt och psykologiskt? Det där är en katastrof som väntar på att inträffa.

En räddning skulle kunna vara att byta till produktion av grönsaker, framför allt ekologiskt odlade. Samma hot hänger över till exempel Ungerns konservindustri och industri för fryst mat, där en tredjedel bedöms inte kunna klara konkurrensen från EU-länderna utan statsstöd. I Polen finns ett tiotal stora livsmedelskedjor, men ingen är polsk, och ingen säljer egentligen några polska produkter. I Slovakien bedöms de små och medelstora

företagen inom livsmedelsindustrin inte klara EU:s veterinär- och hygienkrav.

– Jag försöker säga till beslutsfattare i Östeuropa att det är viktigt att de klargör för de multinationella livsmedelskedjorna, att de måste ta in lokala produkter, inte bara långväga livsmedel.

En annan skrämmande siffra är de 100 miljoner dollar som PepsiCo lägger på reklam för chips och Cola i Polen.

– Det är min uppgift att försöka åstadkomma att hälsoaspekter förs in i tänkandet genom att folk från jordbruk och folkhälsa förs samman.

# Folkhälsoaspekter på EU:s jordbrukspolitik



LISELOTTE SCHÄFER ELINDER

Forskningsledare  
Folkhälsoinstitutet  
Stockholm

## *Sammanfattning (redaktör Åsa Lekberg)*

Dagens jordbrukspolitik orsakar sjukdomar i stället för att främja hälsan, vilket strider mot EU:s grundfördrag. Det menar Liselotte Schäfer Elinder som under konferensen lyfte fram flera viktiga rekommendationer som kan leda till betydande förbättringar av folkhälsan.

EU:s jordbrukspolitik CAP, Common Agricultural Policy, kostar 43 miljarder Euro per år eller 45 procent av hela EU:s budget. För ett fyra personers hushåll kostar den konsumenterna och skattebetalarna 1 000 kronor per månad.

– Men jordbrukspolitiken som vi skattebetalarna betalar för stjälper folkhälsan. CAP subventionerar konsumtionen av skadligt mjölkfett. Den subventionerar produktionen av tobak och alkohol som också skadar hälsan, säger Liselotte Schäfer Elinder.

Statistiken visar att Europas invånare teoretiskt sett gick miste om hela 53 miljoner friska år på grund av för tidig död eller sjukdom kopplad till fel mat och dryck. De fick hjärt- och kärlsjukdomar, cancer, diabetes och alkoholrelaterad sjuklighet.

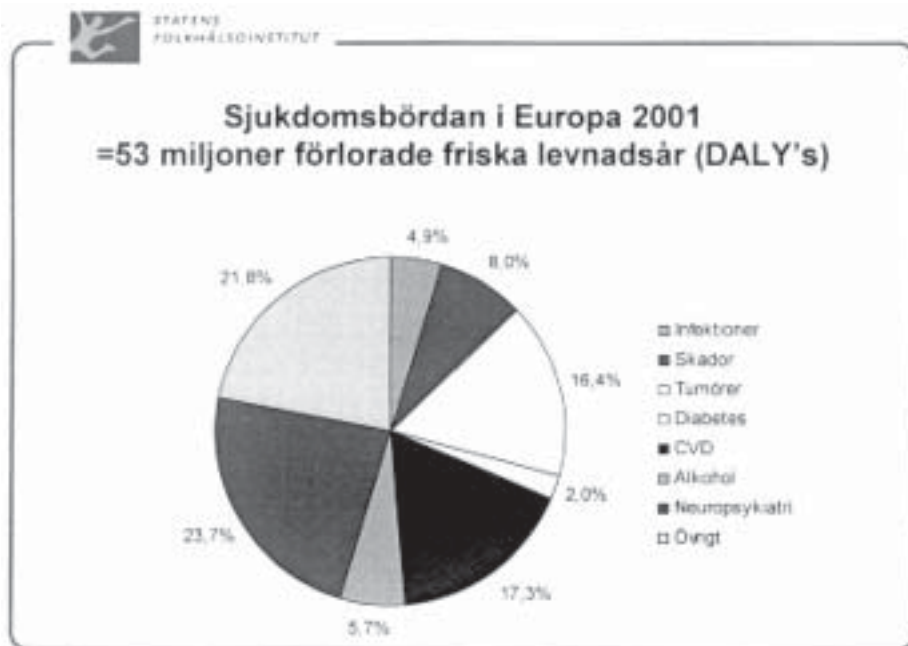
– Drygt 40 procent av hela sjukdomsbördan kan kopplas till att vi äter för mycket eller fel mat, för mycket fett och för lite grönsaker och dricker för mycket vin och röker för mycket. Av den bördan beror åtta procent enbart på övervikt och fetma.

Enbart i Sverige finns 2,5 miljoner överviktiga. Övervikt räknas numera som den enskilt största påverkbara riskfaktorn för cancer näst efter tobaksrökning.

– Fetmaepidemin i USA har nu nått sådana proportioner att den hotar nationalekonomin. Vi kan inom tio år vara i en liknande situation. Jordbrukspolitiken producerar ohälsa, i stället för att främja hälsa som det står i Amsterdamfördraget. Av de åtta tyngsta riskfaktorerna, som orsakar sjukdomsbördan i Europa, fig. 1, är jordbruksprodukter involverade i de sex tyngsta. Högt blodtryck påverkas till exempel av ett högt intag av salt, övervikt, mycket alkohol och fysisk inaktivitet. Högt serumkolesterol beror bland annat på ett högt intag av fett, speciellt mättat fett.

– Idag finns inte tillräcklig forskning om hur mycket jordbrukspolitiken påverkar folk-

Figur 1. Sjukdomsbördan i Europa 2001 (WHO).



hälsan. Det behövs detaljerade kunskaper om konsumtionen i olika grupper av befolkningen och uppgifter om priselasticitet för varje produkt. Vi jobbar för att ett sådant arbete kommer att inledas på EU-nivå, säger Liselotte Schäfer Elinder.

Liselotte menar att det finns en insikt inom unionen, om att CAP-politiken inte fungerat bra. Som ett exempel lyfter hon fram vad EU kommissionen själva sagt, sommaren 2002.

*"Utgifter för jordbrukspolitiken rättfärdigas genom de produkter och tjänster som samhället förväntar sig att jordbruket och landsbygden skall leverera. En gemensam jordbrukspolitik som stimulerar en överskottsproduktion, som man skall göra sig av med – igen till betydande kostnader – är inte längre acceptabel eller hållbar. Offentliga utgifter skall ge någonting tillbaka – antingen det är livsmedelskvalitet, miljö – och djurskydd, landskapsvård, kulturvården, eller höjd social balans och rättvisa".*

– Trots denna insikt finns det inga tecken på att en kraftfull reformering av CAP är på väg. Den politiska situationen är låst på grund av medlemsländernas motstånd. Fördelningen av stödet beror enbart på historiska faktorer och lobbykapacitet inom olika sektorer och länder. I övrigt finns ingen logik i detta, än mindre folkhälsönsyn.

EU:s stöd leder till matpriser som ligger på upp mot det dubbla av världsmarknadspriset därför att jordbrukspolitiken, tvärt emot intentionerna, bromsar en effektivisering av jordbruket, samtidigt som den har resulterat i stora produktionsöverskott sedan 70-talet, säger Liselotte och visar uträkningar hon gjort på var de totalt 23 miljarderna som Sverige bidrar med går till. (Tab. 1.)

Men trots att vi bidrar med så mycket pengar går jordbrukspolitiken emot de folkhälsomål som Sverige och WHO uttalat.



Tabell 1. Sveriges andel i EU:s jordbruksstöd.



**Sveriges andel i jordbruksstödet**

Sveriges bidrag till EU:	23 372 miljoner kr
Härav till CAP:	12 130 miljoner kr
Svenskt bidrag till sektorerna:	
• Frukt och grönsaker	449 miljoner kr
• Mjök	546 miljoner kr
• Vin	340 miljoner kr
• Tobak	279 miljoner kr

## Mjök

Mjök är ett baslivsmedel i Sverige och en viktig källa till näringsämnen. Mjökfettet däremot skall vi helst undvika därför att det har ett högt innehåll av mättat fett, vilket är ogynnsamt ur ett hälsoperspektiv. Fettkvaliteten i vanliga livsmedel och oljor framgår av fig. 2.

– Mjöksektorn inom EU har under alla år dragits med ett produktionsöverskott på 20 procent. Hela budgeten för mjök går åt till att finansiera denna överproduktion.

Överskottsmjök omvandlas till smör och skummjökspulver. Synliga smörberg är inte populära och därför köps överskottet upp av EU och säljs med förlust till livsmedelsindustrin eller till tredje land med exportsubventioner.

– I det nu aktuella reformförslaget från EU föreslås att produktionen skall bibehållas på nuvarande höga nivå och till och med utökas

med två procent, vilket betyder att en skattefinansierad överproduktionen av mjökfett kommer att fortsätta i 12 år till.

– Att upprätthålla detta system med skatte-medel är mildt sagt inte optimalt ur ett samhällsperspektiv.

Ett annat sätt att bli av med överskottsmjölken är skolmjölsstödet.

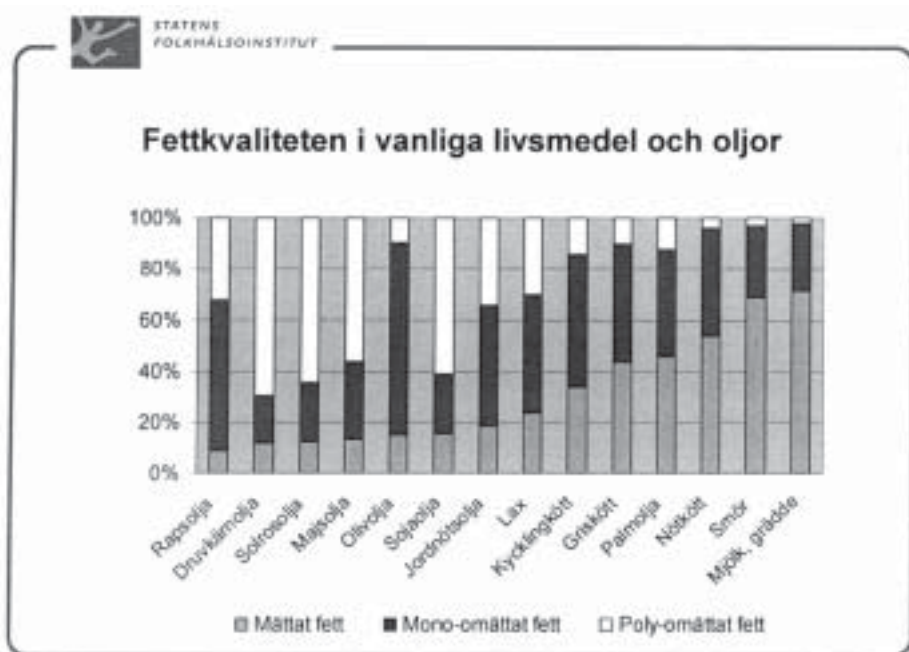
– Detta stöd kom inte till som många tror av omsorg för barnens hälsa, utan även det är ett sätt att bli av med överskottsmjök.

Syftet framgår av stödets fördelning främst till feta produkter.

## Frukt och grönsaker

Frukt- och grönsaksintaget bör öka till 500 gram per dag, vilket är en fördubbling av dagens svenska konsumtion. Detta skulle minska sjukdomsöbördan med 3–4 procent.

Figur 2. Fettkvaliteten i vanliga livsmedel och oljor (Livsmedelsverket).



– Därför är det extra beklagligt att EU:s länder faktiskt förstör grönsaker för att hålla priserna uppe. 1–2 miljoner ton kvalitetsmärkt frukt och grönt förstörs varje år, det motsvarar ca två procent av årsproduktionen.

– Det är ett direkt hot mot folkhälsan, som försvårar för låginkomsttagare. Om priserna skulle tillåtas att falla skulle konsumenterna gärna köpa de grönsaker som idag förstörs.

## Vin

Vinsektorn lider också av en överproduktion på 20 procent årligen, som upprätthålls med skattemedel genom destillationsbidrag. Medan alkoholkonsumtionen faller i Medelhavsländerna ökar den dramatiskt i Sverige. EU-kommissionen utövar press på Sverige för att minska alkoholskatterna samtidigt som alkoholskatt anses vara det mest effektiva instru-

mentet för att begränsa alkoholkonsumtionen.

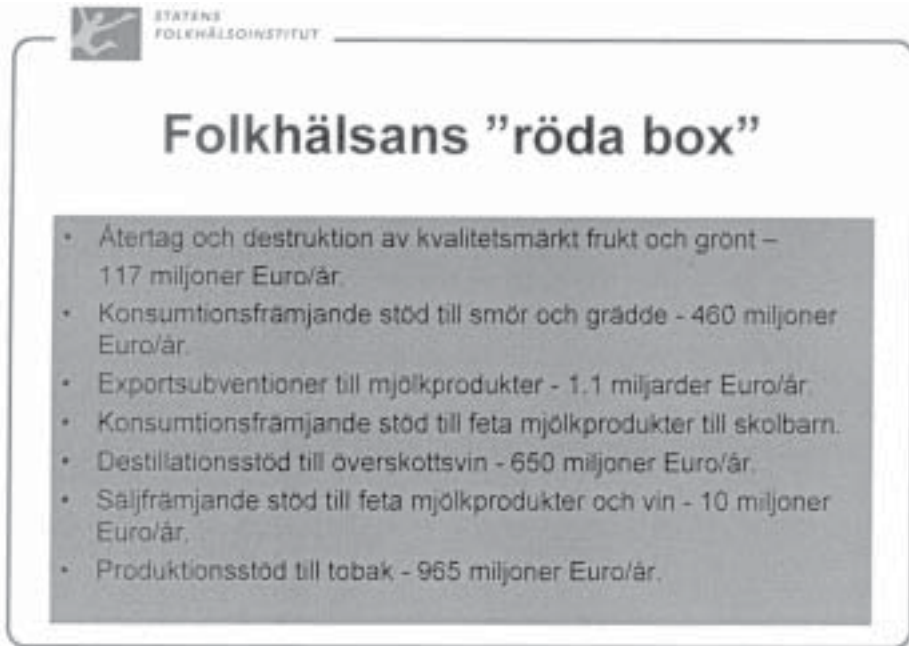
Liselotte frågar sig varför EU vill minska alkoholskatterna.

– Så länge det finns en överskottsproduktion som upprätthålls med skattemedel lobbar vinproducerande länder starkt och framgångsrikt för att behålla sin nollbeskattning på vin. Det får i sin tur den effekten att skatterna på all annan alkohol också måste hållas nere av hänsyn till konkurrensen mellan alkoholtunga drycker. Enligt den inre marknadens logik tvingas alla EU-länder på det sättet att harmonisera alkoholbeskattningen på en för folkhälsan för låg nivå.

## Tobak

När det gäller tobak däremot finns en vilja att avveckla subventionerna. Vissa begränsade insatser görs för att motivera bönderna

Figur 3. Folkhälsans röda box.



att övergå till annan produktion eller annat yrke.

– Med den nuvarande takten kommer det att ta 100 år att avveckla tobakssubventionerna.

Liselotte Schäfer Elinder presenterade Folkhälsans "röda box" som innehåller CAP-politikens sämsta sidor. (Fig. 3.)

Avslutningsvis lyfter Liselotte fram sin "gröna box", där huvudbudskapet var att jordbrukssubventioner skall fördelas utifrån kravet på samhällsnytta avseende folkhälsa och miljö.

## Fakta/CAP och folkhälsan

Intressanta analyser av kostnaderna för skattebetalare och konsumenter har gjorts av Livsmedelsekonomiska Institutet och OECD samt i en färsk rapport på uppdrag av "Consumers International".

<http://www.consumersinternational.org/>

Vill man läsa Liselotte Schäfer Elinders rapport i sin helhet kan man beställa den från folkhälsoinstitutet eller ladda ner den från [http://www.fhi.se/shop/material\\_pdf/eu\\_inlaga.pdf](http://www.fhi.se/shop/material_pdf/eu_inlaga.pdf)



# Eurodiet – Europas nya ”kokbok”



MICHAEL SJÖSTRÖM

Docent

Karolinska Institutet

Solna

## *Sammanfattning (redaktör Åsa Lekberg)*

I tre år arbetade 200 forskare med att upprätta gemensamma riktlinjer för en bättre hälsa. Resultatet blev Eurodiet – Europas ”kokbok”. Men när livsmedelsindustrin insåg vilka ekonomiska förluster rekommendationerna skulle innebära, föll hela arbetet pladask.

Michael Sjöström var en av dem som deltog i Eurodietprojektet, ett försök att utarbeta gemensamma kostrekommendationer i EU-länderna.

– Efter många och långa diskussioner och djuplodande analyser mynnade forskarnas arbete ut i en rapport som hävdar att de viktigaste åtgärderna inom folkhälsan är att se till att frukt- och grönsakskonsumtionen ökar och att vi blir mer fysiskt aktiva. Dessutom rekommenderar vi minst sex månaders amning.

Rekommendationerna överlämnades till Kommissionen, och så långt var allt bra, berättar Sjöström. Men ganska snart skulle det uppstå problem.

– I rapporten menade vi bland annat att det fanns anledning att minska konsumtionen av socker. Men detta skulle innebära miljardförluster för sockerindustrin och det ville de inte

vara med om. Bröstmjölkersättningsindustrin ville inte heller ställa upp på rekommendationen om minst sex månaders uteslutande amning. De menade att fyra månader skulle räcka.

– Köttkonsumtionen var vi inte ens inne på, eftersom vi visste att det inte skulle bli politiskt accepterat. Livsmedelsindustrin började med ett systematiskt lobbyarbete gentemot Kommissionen. Det fanns inte en politiker eller tjänsteman som inte blev uppvakad av en handfull personer som hade anledning att ha synpunkter som stred mot rapporten. Detta ledde till att det uppstod förvirring och misstänksamhet inom Kommissionen, som till slut beslutade sig för att inte ställa sig bakom rapporten. En rapport som idag inte tillmäts speciellt mycket status. Samtidigt finns det inte någon anledning att ge upp.

– Vi måste övertyga dem som tidigare tvekat. Vi måste se till att nätverk utvecklas och att fler utbildas inom detta område.

– EU är inte dem, utan EU är vi! Kanske är det till och med så att vi måste göra det tillsammans med industrin, det skulle i så fall bli en spännande fortsättning.



## EU-initiativ på nutritionsområdet



### WULF BECKER

Docent och nutritionist  
Livsmedelsverket  
Uppsala

#### *Sammanfattning (redaktör Åsa Lekberg)*

EU har tagit flera viktiga initiativ inom nutrition, säger Wulf Becker, Livsmedelsverket, men viktigast är kanske EU:s rådsresolution om nutrition och hälsa, som sammanfattar synen på nutritionsfrågorna. En huvudpunkt är uppmaningen att beakta nutrition och hälsa vid fastställandet och genomförandet av all relevant EU-politik, däribland jordbrukspolitik.

Wulf Becker säger att EU satt igång flera stora och viktiga åtgärder inom nutrition. Där finns t.ex.:

- Eurodiet, 1998–2000 (se Michael Sjöströms föredrag).
- Vitboken om livsmedelssäkerhet, 2000
- Ett nytt folkhälsoprogram, 2003–2008
- Skapandet av den nya Livsmedelsmyndigheten.

Viktigast är kanske den 14 december 2000 då EU:s hälsoministrar antog en viktig resolution om nutrition och hälsa som väl sammanfattar EU:s grundläggande syn på nutritionsfrågorna.

Arbetet med resolutionen inleddes redan hösten 1999, då Frankrike tog initiativ till en arbetsgrupp med representanter för länder-

nas hälsoministerier, experter och organisationer. – Tidigare hade EU:s engagemang i nutritionsfrågor främst handlat om riskbedömningar och lagstiftning, till exempel regler för näringsinnehåll i barnmat, livsmedelsmärkning och näringsvärdesdeklaration. EU har också stött aktiviteter inom folkhälsoområdet till exempel Europa mot cancer, och den europeiska studien om kost och cancer (EPIC), säger Wulf Becker.

I resolutionen konstateras inledningsvis att olämpliga kostvanor och bristande fysisk aktivitet är viktiga riskfaktorer för flera hälsoproblem inom EU. I resolutionen uppmanas kommissionen och medlemsstaterna att arbeta mer aktivt med frågor som rör nutrition och hälsa. Resolutionen kan betraktas som en viljeyttring från rådets sida, men den innebär inga bindande förpliktelser. En resolution om nutrition med delvis liknande innehåll antogs av rådet 1990.

Resolutionen från år 2000 kan läsas i sin helhet på följande länk:

[http://europa.eu.int/eur-lex/pri/sv/oj/dat/2001/c\\_020/c\\_02020010123sv00010002.pdf](http://europa.eu.int/eur-lex/pri/sv/oj/dat/2001/c_020/c_02020010123sv00010002.pdf)

I en kommentar till resolutionen skriver kommissionen att man förbereder en hand-

lingsplan för nutrition. Vidare skall man lägga fram förslag till en rådsrekommendation om europeiska riktlinjer för kost. Målet är att stödja medlemsstaternas utveckling av en nationell nutritionspolitik samt att effektivisera informationsflödet så att konsumenterna kan göra välgrundade val. En huvudpunkt är uppmaningen att beakta nutrition och hälsa vid fastställandet och genomförandet av all relevant EU-politik, däribland jordbrukspolitik, och utveckla redskap som gör det möjligt att utvärdera effekterna av hur övriga politiska beslut inom EU påverkar den del av folkhälsan som är beroende av kosten.

På konsumentområdet uppmanas Kommissionen att utveckla användningen av näringsvärdesdeklarationer anpassade till konsumenternas behov, och andra former av kostinformation. Kopplat till detta är en uppmaning att överväga ökad användning av ny informationsteknik för att förbättra informationen till aktörerna på området, men även till befolkningen.

Kommissionen bör också undersöka möjligheten att driva projekt för att främja sunda kostvanor, som ökad konsumtion av frukt och grönsaker.

Flera andra aktuella förslag från kommissionen berör direkt eller indirekt nutrition, till exempel inrättandet av en europeisk livsmedelsmyndighet. Kommissionen har också lagt fram ett förslag till en hälsovårdsstrategi för EU samt ett nytt folkhälsoprogram för åren 2003–2008, som omfattar tre huvudområden:

- 1) förbättrad information och kunskap om folkhälsa,
  - 2) snabba åtgärder vid hälsorisker samt
  - 3) åtgärder rörande bestämningsfaktorer för folkhälsa, däribland nutrition.
- Viktigt är också att följa upp åtgärderna på nutritionsområdet. Samarbetet med internationella organisationer på nutritionsområdet, till exempel WHO. WHO:s Europakontor antog redan i september 2000 en resolution för att få fram en handlingsplan för nutrition för Europaregionen under 2000–2005 (se Aileen Robertsons föredrag).



# Hur skyddas folkhälsan i en avreglerad jordbrukspolitik?



CHRISTER WRETBORN

Departementsråd  
Jordbruksdepartementet  
Stockholm

## *Sammanfattning (redaktör Åsa Lekberg)*

Det finns ett samband mellan CAP och en rad sjukdomar bland djur och människor. Ett avreglerat jordbruk skulle ge ett mindre intensivt jordbruk och därmed mindre risk för de här problemen.

– Syftet med CAP var att skapa ett modernt jordbruk. Man valde högprislinjen – att betala bönderna bra, säger Christer Wretborn.

Därmed stöddes bönderna, men det ledde också till höga matpriser som i sin tur ledde till överproduktion – smörberg, vinsjöar och köttberg. Det var orimligt i längden och man valde att sätta tak för produktionen. Å ena sidan stimulerade man produktionen, å den andra bromsade man den, vilket var motsägelsefullt.

Bönderna å sin sida kunde inte öka sin produktion utan måste, om de ville öka sina inkomster, bedriva ett mer intensivt och effektivt jordbruk. Det har EU alltid varit medvetet om, menar Wretborn, men man har diskuterat problemet framför allt ur miljösynpunkt.

BSE-krisen ställde problemet i blyxtbelysning. BSE-epidemin sattes sannolikt igång på grund av det foder som användes. Fodret förbjöds. Skulle det problemet ha uppstått även utan CAP? Kanske, menade Christer Wretborn.

Mul- och klövsjukan sprids mycket snabbt, möjligen eftersom brittiska får transporterades mellan cirka tio olika platser innan de slaktades – ett faktum som till och med tog brittiska myndigheter på sängen. Kanske uppmantrar CAP till långa transporter? I Holland har jordbrukspolitikerna definitivt lett till att markpriserna är höga vilket gör att djuren där står mycket tätt. Och blir det då ett sjukdomsutbrott sprids det med vindens hastighet.

Användningen av antibiotika i foder, som i dag är förbjudet, kan leda till ökad resistens hos människor mot penicillin, säger Wretborn och menar att svenska myndigheter har haft svårt att få stöd för salmonellabekämpningen eftersom andra länder menar att den leder till allt för stora kostnader.

Så är det på område efter område, säger Wretborn och ställer sig frågan: Finns det samband mellan jordbrukspolitiken och användningen av konstgödsel, sjukdomar, bekämpningsmedel?

Han menar att EU för några år sedan insett att det finns ett samband. Därför skildes jordbruksfrågorna från livsmedelssäkerheten. De senare hör numera under DG-Sanco.

Man insåg att jordbrukspolitiken inte kunde lösa de här problemen.

Mitt svar är att det finns ett samband och att ett avreglerat jordbruk skulle ge ett mindre intensivt jordbruk och därmed mindre risk för de här problemen.

Wretborn ville understryka att den svenska regeringen gjort en hel del för att ta upp problemen.

– Redan från starten började Sverige att kritisera tobaksstödet, till exempel. Det framstod ju som helt absurt att stödja tobaksproduktion och samtidigt arbeta mot rökning.

Vissa framgångar har vi haft: En del av tobaksstödet används för anti-rökinformation.

Sverige har också hårt kritiserat den så kallade frukt- och gröntregimen, och krävt en mjölkreform. Överproduktionen av vin har också fått kritik.

# Utfrågning

*Utfrågare redaktör Ulf Wickbom.*

*Utfrågade: Generaldirektör Bertil Norbelie, Livsmedelsverket, generaldirektör Gunnar Ågren, Folkhälsoinstitutet, generaldirektör Lena Johansson, Livsmedelsekonomiska Institutet och vice ordförande Thomas Johansson, LRF.*

*Sammanfattning (redaktör Åsa Lekberg)*

Är det jordbrukspolitiken eller den enskilda individens ansvar att vi blir sjuka?

Det var en av huvudfrågorna under konferensens sista punkt, utfrågningen.

Gunnar Ågren inledde med att säga att det stora problemet i Europa i dag är att vi åter för mycket och delvis felaktigt sammansatt kost.

– För att uppnå de nya nationella folkhälsomålen räcker det inte med att några enskilda folkhälsomänniskor går ut och propagerar för god hälsa. Vi måste integrera folkhälsa i andra politikområden, och livsmedelspolitiken är den mest väsentliga.

Ågren menade att övervikt och fetma är Europas snabbast växande folkhälsoproblem, som drabbar särskilt ungdomar och förvärrar de sociala klyftorna.

– Vi har inte möjlighet att på sikt bemästra de medicinska konsekvenserna av fetma om inte utvecklingen hejdas.

Gunnar Ågren är övertygad om att folk kommer att bli upprörda när de vet att skattepengar går till att missgynna folkhälsan. Grundproblemet, enligt Ågren, är att människor påverkas av marknadsföring och priser.



*Från vänster: Utfrågare Ulf Wickbom, Lena Johansson, Thomas Johansson, Bertil Norbelie och Gunnar Ågren.*

Lena Johansson undrade om det hjälper att integrera folkhälsan i dagens jordbrukspolitik.

– Alla ekonomer är överens om att jordbrukspolitiken är en förlustaffär, och då är frågan om jordbrukspolitiken blir hjälpt av att även ta ansvar för folkhälsan. Det är inte produktionen som påverkar hälsan, utan konsumenternas livsmedelsval.

Bertil Norbelie menade att Lena Johansson här tar upp den fundamentala frågan.

– Konsumenterna har stora valmöjligheter, men ändå väljer vi det som inte är bra för oss. Var skall vi gå in och förändra? Är det via produktionen, detaljhandeln eller är det konsumenternas val som är avgörande?

Thomas Johansson påpekade att bönderna skulle tjäna miljoner på att fördubbla grönsaksproduktionen. Men han tvivlade på att konsumenterna av den anledningen skulle köpa mer frukt och grönt.

Tim Lang påpekade att det är nonsens att överlåta allt ansvar till konsumenterna.

– Det är politikernas ansvar att tillgodose konsumenternas behov av bra mat och Gunnar Ågren håller med.

– Det är livsfarligt att överlämna allt ansvar till konsumenterna att bestämma vad de skall och inte skall äta. Om vi hävdar den teorin måste också marknadsföringen ske på ett annat sätt än vad det gör i dag. Hela livsmedelssektorn utmärks av mycket starka ekonomiska intressen som försöker att påverka våra matvanor, delvis i ohälsosam riktning. Tyvärr har det ju lyckats bra. Samhället måste ingripa kraftfullt för att skapa goda förutsättningar för individen att ta ansvar för sin hälsa. Liselotte Schäfer Elinder har på ett övertygande sätt visat på att inslag i CAP är direkt skadligt för konsumenterna.

– Om vi hävdar teorin att det är konsumenternas ansvar, måste vi kräva att informationen om hälsosam mat får samma resurser

som marknadsföringen av mindre hälsosam mat har.

Men Lena Johansson höll inte med.

– Idag har man försökt att hitta samband mellan CAP och folkhälsan, men jag tycker inte det har lyckats. Thomas Johansson säger att kopplingen är långsökt och jag håller med honom. I slutänden handlar det om konsumenternas val. CAP har förvrängt perspektivet, eftersom politiken stimulerar till överproduktion av livsmedel som man sedan skall försöka bli av med.

– Men jag är rädd att vi letar efter problemet med dåliga matvanor på fel ställe. Frågan är egentligen hur vi ska få människor att äta rätt.

Liselotte Schäfer Elinder menar att självklart påverkar för höga frukt- och grönsakspriser konsumenternas val.

– Så länge vi har ett subventionerat jordbruk, där vi använder skattebetalarnas pengar kan man inte bortse från folkhälsan.

Thomas Johansson framhåller att det behövs en gemensam jordbrukspolitik men att den behöver ändras.

– Det är fel att säga att allt som ger oss ohälsa är jordbruksprodukternas fel. Tack och lov är det jordbruksprodukter som vi äter. Det är inte kemiska preparat, än så länge. Det är så lätt att säga att vi betalar 1 000 kronor per månad och familj för ett jordbruk som producerar ohälsa. Jag vill hävda att vi producerar det som konsumenterna vill ha, och dessutom producerar vi öppna landskap.

Louise Ungerth, Konsumentföreningen Stockholm, efterlyste en nationell samling för bättre folkhälsa.

– I Storbritannien har premiärminister Tony Blair gått ut och sagt att man måste börja äta bättre, och där har man dragit igång stora kampanjer som ”Five a Day” – att man ska äta minst fem frukter eller grönsaker om dagen. Den kampanjen har fått bra genomslagskraft, vad jag vet. I alla fall träter livsmedelsindustrin om huruvida man ska räkna Heinz tomatsoppa som en eller två portioner.

Jag skulle gärna se att vi fick ett liknande nationellt initiativ här.

Under protesterna mot antibiotika i djurfoder skapades och utnyttjades breda nätverk med människor från både livsmedelsindustrin och veterinärerna. En liknande uppslutning kunde kanske komma till stånd också i frågan om CAP och folkhälsan.

Agneta Dreber representerar livsmedelsindustrin som VD för Livsmedelsföretagen.

– Det är synd att inte alla är här. Detaljhandeln och Wal Mart saknar jag. Jag vill bara påpeka att självklart intresserar livsmedelsindustrin sig otroligt mycket för folkhälsan. Naturligtvis har föräldrar ansvar för sina barn och vi konsumenter för oss själva, men alla behöver förstås kunskaper. Våra nutritionister har tagit fram en skrift, Mat för hälsa och välbefinnande, där nyckelorden är variation (i födan) och balans (i energiintaget), till hjälp för alla som vill veta mer. Vår samarbetsorganisation CIAA intresserar sig också mycket för den ökande fetman.

Maria Lennernäs, Svensk Mjölk, hade sedan tidigare hunnit sätta sig in i Liselotte Schäfer Elinders rapport och reagerade på att mjölken och mjölkfettet fått så stor betydelse.

– Mjölken är ett sandkorn i sammanhanget. Köttfett är egentligen mer skadligt än vad mjölkfett är, menar Lennernäs. Men i stort tycker jag att alla har belyst frågorna på ett bra sätt.

Hennes kollega, Åsa Moberg, tycker att dagens konferens lett fram till viktiga diskussioner.

– Frågan om folkhälsa har lyft till ytterligare en dimension, men folkhälsan handlar inte bara om mjölkfettet.

Anders Lönnblad, Jordbruksdepartementet, tycker att initiativet att anordna konferensen var mycket bra.

– Diskussioner om mat, hälsa och motion har alltid funnits, men här har frågan fått en helt annan vinkel, och det behövs, säger Lönnblad, som tycker att det varit en bra uppsättning av föreläsare.

– Personligen tycker jag att det varit spännande att Tim Lang och Aileen Robertson är här. Men samtidigt är det Liselotte Schäfer Elinders ”röda box” som jag tagit starkast intryck av.

– Det är främst den som jag kommer att ta med mig tillbaka till mina kollegor. Jag hoppas att vi kan få till stånd ett samarbete i framtiden inom ramen för den nya folkhälsopolitiken.

Avslutningsvis lyfte Gunnar Ågren fram det absurda i jordbruksstödet till tobak och alkohol.

– Med den samlade information vi har angående skador när det gäller tobaksrökning och alkohol så är det absurt att vi betalar för att stödja denna sektor.

Ett sånt handlande minskar den politiska trovärdigheten, sa Ågren, och återkommer till frågan hur man förändrar människors beteende.

– Det saknas inte kunskap utan resurser. Det krävs att flera aktörer samarbetar. Frågan är på vilket sätt vi kan enas i att minska fett-, alkohol- och sockerkonsumtionen och i stället främja konsumtionen av frukt och grönsaker. För det är det problemet handlar om.



# Deltagarlista

## Föreläsare ( i den ordning de uppträder)

Andersson Thorsten*	Preses	KSLA
Wickbom Ulf	Redaktör	Stockholm
Paulsen Marit	EU-parlamentariker	Bryssel
Eriksson Rolf	Filialchef	LRF, Bryssel
Lang Tim	Professor	London University
Robertson Aileen	Dr	WHO, Köpenhamn
Schäfer-Elinder Liselotte	Forskningsledare	Folkhälsoinstitutet, Stockholm
Sjöström Michael	Docent	Karolinska institutet, Stockholm
Becker Wulf	Nutritionist	Livsmedelsverket, Uppsala
Wretborn Christer	Dep.råd	Jordbruksdepartementet, Stockholm
Johansson Lena	GD	SLI, Lund
Johansson Thomas	Vice ordförande	LRF, Stockholm
Norbelie Bertil	GD	Livsmedelsverket, Uppsala
Ågren Gunnar	GD	Folkhälsoinstitutet, Stockholm

## Deltagare

Adamsson Viola	Nutritionist	Cerealia R&D, Stockholm
Alsterlind Göran		Stockholm
André Gunnar	Agr. lic.	Bromma
Annerstedt Heino, Katarina	VD	Frukt och Grönt Främjandet, Stockholm
Arrinfeldt Helene	Samordnare	Svensk Dagligvaruhandel, Sthlm
Bengtson Eva Maria	Journalist	DN
Bergman Nina	Utredare	Folkhälsoinstitutet, Sthlm
Björklund Håkan		Livsmedelsföretagen, Stockholm
Bladh Catarina	Stud.	Karolinska institutet, Huddinge
Bragée Barbro	Kostkonsult	Regional matkultur Östergötland, Kisa
Bruce Åke*	Professor	Livsmedelsverket, Uppsala
Callmer Eva	Enhetschef	Centrum för tillämpad näringslära, Sthlm
Carlsson Sven-Olov		IOGT-NTO, Stockholm
Carlander David	Dep.sekr.	Jordbruksdepartementet, Stockholm
Dahlin Anna-Karin	Kostchef	Försvarsmakten, Boden
Deix Christina	Stud.	Karolinska institutet, Huddinge

Dreber Agneta Due Elisabeth	VD	Livsmedelsföretagen, Stockholm Svensk Mjök, Stockholm
Elvander Marianne* Elwing Birgitta Eriksson Tord*	Bitr.statsepizolog Dietist Akademiagronom	SVA, Uppsala Åtvidaberg KSLA
Fahlbeck Erik Faskunger Johan Fransson Karin Fredholm Anders	Lektor Stud. Dietist Informationschef	SLU, Uppsala Karolinska institutet, Huddinge Svensk Köttinformation, Johanneshov KSLA
Ghaffari Mostafa Golam Sajid Grönlund Eva Gustafsson Bengt	Stud. Stud. Stud.	Karolinska institutet, Huddinge Karolinska institutet, Huddinge Karolinska institutet, Huddinge Rimbo
Hansson Lena Hellström Anette Heyer Anke Holmström Lennart Holm Jenny Höök Karin Højmark Jensen Jørgen	Stud. PhD stud. Dep.sekr. Akademiagronom Konsult	Karolinska institutet, Huddinge LRF, Stockholm Inst f livsmedelsvet, SLU, Uppsala Svensk Mjök, Stockholm Jordbruksdepartementet, Stockholm KSLA Köpenhamn
Idhammar Hedvig Insulander Carl-Gustaf*	Stud. Lantmästare	Karolinska institutet, Huddinge Hjulsta säteri, Enköping
Jeppsson Magnus Juren Tina	Senior Agronomist Stud.	Findus R&D, Bjuv Karolinska institutet, Huddinge
Kallings Lena Karlander Kristina Karlsson Christer Klarin Gustaf	Utredare Politisk sekr. Chefredaktör Journalist	Folkhälsoinstitutet, Stockholm Centerkvinnorna, Stockholm Lantmannen, Stockholm Sveriges Radio
Lagerman Inger Landgren Maria Lee Misuk Lennernäs Maria Lennen-Merckx Josefin Lekberg Åsa Lexmon Åsa Lindeskog Pia Lundesjö Mar ia Löfgren Christer	Redaktör Agr.dr Stud. Docent Reporter Journalist Agricult.spec. Nutritionist PhD stud. Dep.sekr.	Tidningen Dietisten, Stockholm VINNOVA, Stockholm Karolinska institutet, Huddinge Svensk Mjök, Stockholm Rapport SVT Stockholm U.S. Embassy, Stockholm Centrum för tillämpad näringslära, SLL Inst. f livsmedelsvet, SLU, Uppsala Socialdepartementet, Stockholm



Lönnblad Anders	Dep.råd	Jordbruksdepartementet, Stockholm
Masatu Stephano Moberg Åsa	Stud.	Karolinska institutet, Huddinge Mjölksfrämjandet, Stockholm
Nilsson Ella*	VD	Svensk Köttinformation
Nordstrand Ann-Christine		Livsmedelsföretagen, Stockholm
Nurttila Annika	Specialplanerare	Livsmedelsverket, Finland
Nybäck Marie	Nutritionist	Samhällsmedicin, Örebro
Olszon Elisabeth	Konsult	Mölnadal
Ortega Alfredo	Stud.	Karolinska institutet, Huddinge
Paasovaara Virve	Stud.	Karolinska institutet, Huddinge
Pederson Robert		Skolefrugtsamarbejdet, Köpenhamn
Pettersson Jennie	Stud.	Karolinska institutet, Huddinge
Rasmusson Birgitta	Provkökschef	ICA provkök, Stockholm
Reimers Viveca	Affärsledare	SIK, Göteborg
Rosander Maria	Dep.sekr.	Jordbruksdepartementet, Stockholm
Sahlberg Per-Åke*	Lantmästare	Lidköping
Salomonsson Ingrid	Vet. rådgivare	Danisco Sugar, Malmö
Sohlström Annica	Chefsnutritionist	Livsmedelsverket, Stockholm
Soujanen Auli	Dir.	Livsmedelsverket, Finland
Stenberg Eva	Köttexpert	LRF, Stockholm
Svedin Anne-Marie	Redaktör	Vår Föda, Uppsala
Tegmark Mia	Stud.	Karolinska institutet, Huddinge
Tiljander Johan		Märsta
Toll Elsa	Journalist	Restauranger och Storkök
Tollin Odrbratt Eva		Svensk Mjök, Stockholm
Tu vesson Marianne	Stud.	Karolinska institutet, Huddinge
Tell Marina	Reporter	Land Lantbruk
Ungerth Louise	Lantmästare	Konsumentföreningen i Stockholm
Wahlgren Katarina	Dep.sekr.	Jordbruksdepartementet, Stockholm
von Haartman Filippa	Nutritionist	Centrum för tillämpad näringslära, SLU
von Knorring Helena	Dep.sekr.	Socialdepartementet, Stockholm
Zeliou Christina	Stud.	Karolinska institutet, Huddinge

\* ledamot KSLA



# Förteckning över tidigare utgivna nummer

## År 2001; Årgång 140

- Nr 1 Sälen – resurs eller problem
- Nr 2 Skogliga konsekvensanalyser 1999
- Nr 3 Framtida möjligheter till ökat utnyttjande av naturresurser
- Nr 4 Verksamhetsberättelse 2000 Kungl. Skogs- och Lantbruksakademien
- Nr 5 Landskapet: restprodukt eller medvetet skapat?
- Nr 6 Ecologically Improved Agriculture – Strategy for Sustainability
- Nr 7 Sverige i det europeiska samarbetet
- Nr 8 Bekämpningsmedel i vatten – vad vet vi om förekomst och effekter?
- Nr 9 Odlingssystem, växtnäring och markbördighet – 18 års resultat från en tidigare ej uppgödslad jord
- Nr 10 Svenska fiskets framtid och samhällsnytta
- Nr 11 Vem sätter värde på den svenska skogen? – Trämekanisk framsyn
- Nr 12 Nutrition och folkhälsa i EU-perspektiv OCH Miljöpåverkan och framtidens matvanor OCH Framtidens mat i framtidens kök
- Nr 13 Konkurrenskraftig virkesförsörjning– ett kraftprov för skogsteknologin!
- Nr 14 Fritidsodlingens och stadsgrönskans samhällsnytta
- Nr 15 Debatt – Hur kan marknad och miljö förenas? Exemplet spannmålsproduktion

## År 2002; Årgång 141

- Nr 1 Genteknik – en skymf mot Gud eller nya möjligheter för mänskligheten?
- Nr 2 Genmodifierade grödor. Varför? Varför inte? – Genetically Modified Crops. Why? Why Not?
- Nr 3 Skogsfrågor i "Konventionen om biologisk mångfald"
- Nr 4 Mindre kväveförluster i foderodling, foderomvandling och gödselhantering!
- Nr 5 Bondens nya uppdrag OCH Shaping U.S. Agricultural Policy
- Nr 6 Verksamhetsberättelse 2001
- Nr 7 Sustainable forestry to protect water quality and aquatic biodiversity
- Nr 8 Foder – en viktig länk i livsmedelskedjan!
- Nr 9 Fortbildning för landsbygdsutvecklare
- Nr 10 Hållbart jordbruk – kunskapssammanställning och försök till syntes
- Nr 11 Närproducerad mat. Miljövänlig? Affärsmässig? Djurvänlig?
- Nr 12 Nya kunskaper inom bioteknik och genetik för nya tillämpningar på husdjur SAMT Fria Varuströmmar – konflikt med djur- och folkhälsa? Vilka möjliga utvägar finns? SAMT Exempel på verksamhet inom Jordbruksverket
- Nr 13 Bland skärgårdsgubbar och abborrar på Möja
- Nr 14 EU och EMU – broms eller draghjälp för skogen?
- Nr 15 Hur kan skogsbruk och kulturmiljövård förenas?
- Nr 16 Vilket kött äter vi om 10 år? Rött, vitt, svenskt, importerat? Vi får det samhälle vi äter oss till!
- Nr 17 Avsättning av skogsmark

## År 2003; Årgång 142

- Nr 1 Det sydsvenska landskapet, framtidsvisioner och framtidsatsningar SAMT Idéer för framtidens skogslandskap
- Nr 2 Viltets positiva värden
- Nr 3 Inför toppmötet i Johannesburg
- Nr 4 Kapital för landsbygdsföretagare
- Nr 5 Kompetensförsörjningen i svenskt jordbruk
- Nr 6 Fiskets miljöeffekter – kan vi nå miljömålen?
- Nr 7 Verksamhetsberättelse 2002
- Nr 8 De gleasa strukturerna i den globala ekonomin – kunskapsläge och forskningsbehov
- Nr 9 Tro och vetande om husdjurens välfärd (Enbart publicerad på [www.ksla.se](http://www.ksla.se))
- Nr 10 Svenska satsningar på ökad träanvändning (Enbart publicerad på [www.ksla.se](http://www.ksla.se))
- Nr 11 Kapital för landsbygdsföretagare (Enbart publicerad på [www.ksla.se](http://www.ksla.se))
- Nr 12 Feminisering av Moder natur? Östrogen i naturen och i livsmedel
- Nr 13 Crop and Forest Biotechnology for the Future
- Nr 14 Landskap och vindkraft – i medvind eller motvind (Enbart publicerad på [www.ksla.se](http://www.ksla.se))
- Nr 15 Lantbrukskooperationen – Hållbar företagsidé eller historisk parentes
- Nr 16 Utvecklingen i Polen
- Nr 17 Mid Term Review Vad händer i Sverige när Eu ändrar jordbrukspolitik?
- Nr 18 Soil and surface water acidification in theory and practice
- Nr 19 Skogsindustrins råvaruförsörjningskedja – pågående utveckling och utblickar mot andra branscher
- Nr 20 CAP och folkhälsan



Kungl. Skogs- och Lantbruksakademiens Tidskrift (KSLAT) har, under olika namn, utkommit sedan 1813, då akademien grundades. Från och med 1994 utges KSLAT som en numererad serie av skrifter (15–20 häften/år) med egna titlar. Innehållet består huvudsakligen av dokumentering från akademiens sammankomster och seminarier – även debattnummer förekommer – och speglar akademiens verksamhetsområde; de areella näringarna och till dessa knutna verksamheter.

Prenumerationspris 350 kr/år.

**Kungl. Skogs- och Lantbruksakademien**  
Drottninggatan 95 B, Box 6806, 113 86 Stockholm  
Tel 08-54 54 77 00, Fax 08-54 54 77 10, Postgiro 18 32 80 - 7