

Ekonomiskt hållbar hävd av svenska naturbetesmarker

Karl-Ivar Kumm
SLU Skara



Värdefulla betesmarker har förlorats trots miljöersättningar och stöd



Vråna Alingås
1983 2012



Skår i Gökhem
1984 2012



Foto: Tore Hagman

Konkurrensnackdelar i svensk nötköttsproduktion och hot mot betesberoende landskapsvärden

- Kort vegetationsperiod
- **Små splittrade betesmarker**
- **Småskalig produktion**
- Stora krav på byggnader
- Hög lönenivå i jordbruket

Källa: Ds 2004:9

Intäkter

Kött + stallgödsel	13400
Stöd, miljö- och ekoersättning	15100

Särkostnader 1

Foder, strö, diverse, ränta på djur- och rörelsekapital	17200
---	-------

Intäkter – särkostnader 1 = ersättning till arbete, byggnad och mark **11300**

Särkostnader 2

Arbete och byggnad 20 kor + ungnöt	11600
Arbete och byggnad 50 kor + ungnöt	8100
Arbete och byggnad 100 kor + ungnöt	6900

Intäkter – särkostnader 1 och 2 = ersättning till mark

20 kor + ungnöt	minus 300
50 kor + ungnöt	3200
100 kor + ungnöt	4400

Intäkter

Kött + stallgödsel

13400

Stöd, miljö- och ekoersättning

15100

”Utan pengar inga hagar”

Särkostnader 1

Foder, strö, diverse, ränta på djur- och rörelsekapital

17200

Intäkter – särkostnader 1 = ersättning till arbete, byggnad och mark **11300**

Särkostnader 2

Arbete och byggnad 20 kor + ungnöt

11600

Arbete och byggnad 50 kor + ungnöt

8100

Arbete och byggnad 100 kor + ungnöt

6900

Intäkter – särkostnader 1 och 2 = ersättning till mark

20 kor + ungnöt

minus 300

50 kor + ungnöt

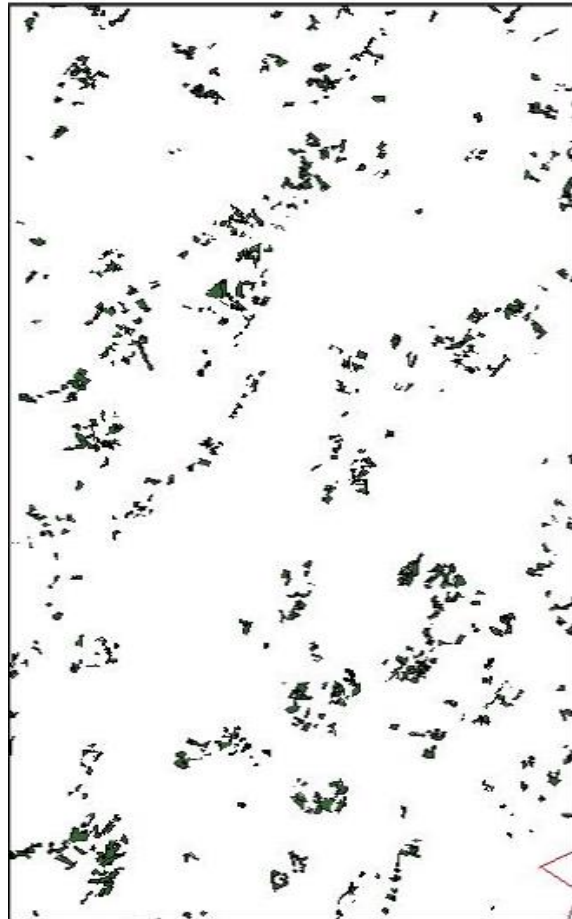
3200

100 kor + ungnöt

4400

Betade hagar förutsätter, förutom miljöersättning och stöd, billig befintlig arbetskraft och byggnad eller stora besättningar med stora arealer billig mark

Långsiktigt lönsam betesbaserad köttproduktion och naturvård kräver stora besättningar och stora betesfällor. Hur skapa sådana i skogsbygder?



Betesmark i Söderskog där den genomsnittliga betesmarken är 2 ha (JV 2007:7)



Gudrunbete



Björkhage + fd skog + marginell åker



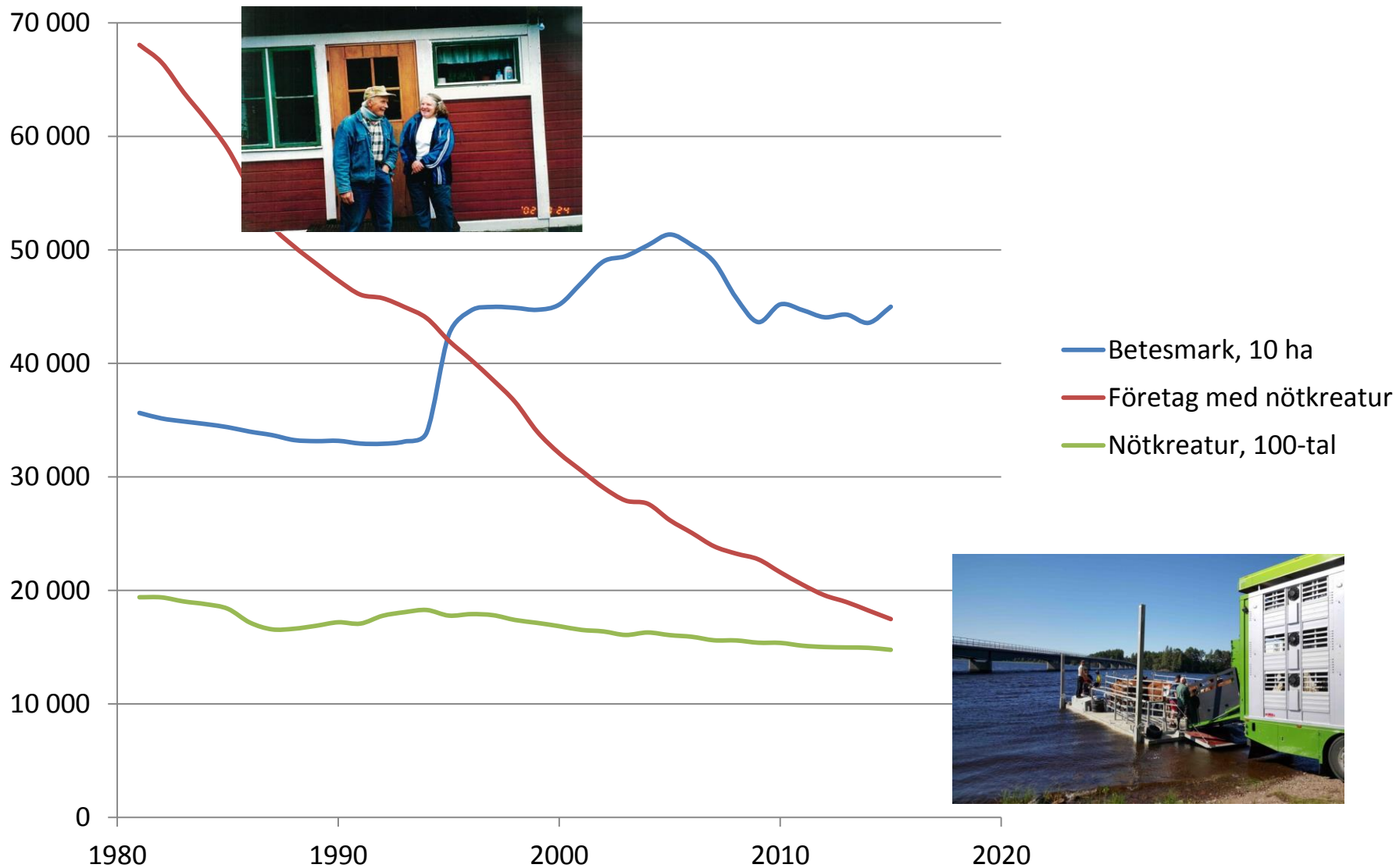
Våtmarksbete + fd skog



Skogsbete binder samman spridda betesmarker

De gamla brukarna slutar på allt flera gårdar med värdefulla betesmarker

Deras marker kanske kan räddas av naturvårdsentreprenörer



Tradition med virkes- och vedproducerande lövträd i svenska betesmarker

”I den äldre betesskötseln röjde man hagarna men kalhögg dem inte. Man ville helst ha lövträd. .. Av träden fick man slöjdvirke och ved samt löv till vinterfoder. De fallande löven gav förna och mull som befrämjade gräsväxten”.

(Giöbel, 1960, G. Hagmarksproblemet från jordbrukssynpunkt, KSLA 10 december 1960)

”Värdet av skogsproduktionen vid hagmarksbruk ligger mellan 35 % och 45 % av den rena skogsproduktionen på mark av motsvarande godhetsgrad”

(Waesterberg, T. Hagmarksproblemet ur skoglig synpunkt, KSLA 10 december 1960)

Ekonomiskt hållbar hävd av naturbetesmarker genom

- Betalning för naturvårdsnyttan ”utan pengar inga hagar”
- Dikor
- Tjurar på stall → stutar på bete
- Små spridda betesmarker → större fållor
- Naturvårdsentreprenörer
- Företagsekonomisk rådgivning
- Lövträdsdungar (om/när miljöersättningar som också beaktar klimatet)

