



KSLA

NR 1 • 2018

Nytt & Noterat

FRÅN KUNGL. SKOGS- OCH LANTBRUKSAKADEMIEN

EN GRÖNARE STAD ÄR EN SKÖNARE STAD

CERTIFIERING
DRIVKRAFT FÖR HÅLLBARHET

ÄGANDERÄTT
PÅ AGENDAN

ÄLGFÖRVALTNINGEN ETT GEMENSAMT ANSVAR



En grönare stad är en skönare stad..... 4

Peter Sylwan reflekterar över landet i staden, hållbarheten och de stora sammanhangen efter seminariet *Global Urban Sustainability and Justice*.

Certifiering som drivkraft för hållbarhet..... 11

Möjligheten att använda certifieringssystemen som styrmedel för hållbarhet inom de gröna näringarna diskuterades vid ett seminarium i november.

Äganderätt på agendan 13

De heta äganderätsfrågorna hanteras i ett KSLA-projekt som ska öka kunskapen om äganderätt och dess betydelse för samhället.

Älgförvaltningen måste bli ett gemensamt ansvar 14

Överenskommelsen "Handslaget" ska hjälpa skogsbruket och jägareförbundet att ta älgstammen till riksdagens målnivå.

Men det afrikanska jordbruket då? 16

Världens ledare bortser från att jordbruket fortfarande är grunden för utvecklingen i Afrika, menar Inge Gerremo.

Cirkulär bioekonomi för resurseffektivitet och mervärden 18

Matsvinn är ett stort resursproblem som kan hanteras bl a genom att ta tillvara sidoströmmar i livsmedelsproduktionen. Ett seminarium.

Från Forskning alt Utbildning till Forskning&Utbildning 21

Om hur lantbrukshögskolan gått från att vara utbildningsinstitut till att bli ett modernt forskningsuniversitet. Per Eriksson har läst Per Lundins bok.

Akademiens 206:e högtidsammanskomst 24

Sammankomsten hade temat *Landsbygd och utveckling*. Priser och belöningar, nya ledamöter, högtidstal, glitter och glamour.

Högtidstalet 2018 26

Högtidstalare vid årets högtidssammanskomst var f statsministern Göran Persson. Rubriken på hans tal var *Landsbygdens tid är nu*.

Nya KSLA-Wallenbergsprofessorer 29

Professor Scott Creel, USA, och professor Tobias Kuemmerle, Tyskland, är KSLA:s Wallenbergprofessorer nummer 5 och 6.

Dessutom:

IUFRO2024-delegation på besök..... 20

Vår senaste publikation 23

Nytt utskott: Forskning..... 31

Marschen för vetenskap fortgår..... 32

Anslag & stipendier..... 34

Remissvar sedan sist..... 35

Kalendariet 36

Tips!

De flesta presentationer som visas vid KSLA:s seminarier o d finns tillgängliga på ksla.se. Klicka på Aktiviteter, gå till Tidigare aktiviteter (eller kalendern) och leta reda på den aktivitet du vill återkoppla till! Samma gäller webbsända aktiviteter som du vill se i efterhand.

KSLA Nytt & Noterat kommer ut fyra gånger per år.

Ansvarig utgivare, redaktör, layout: Ylva Nordin, ylva.nordin@ksla.se, 08-5454 7708.

Framsidan – Västra Hamnen i Malmö. Foto: Peter Sylwan.

Nästa nummer – manusstopp: 1 juni 2018. Mejla gärna dina synpunkter till [akademien@ksla.se!](mailto:akademien@ksla.se)

Glad Påsk!



Sekreteraren har ordet



Foto: Per Eriksson.

Forskning för det gröna och sköna

Kylan har haft ett hårt grepp om Sverige, inte minst de norra delarna. KSLA:s donationsgård i Enaforsholm har nästan försvunnit under snömassorna och järnkylan har krävt många vedkubbar för att hålla vår vackra Jämtlandsgård varm. Personalen på gården har med bravur pulsat, plogat, eldat och lagat både mat och värmepumpar. Vad är bättre än en sprakande brasa, magisk mat och ett bemötande som slår det mesta? Har du inte besökt gården tidigare så börja med ett nätbesök på www.enaforsholm.se så blir du garanterat sugen på ett besök även i verkligheten – sommar som vinter. Sommaren kanske lockar lite extra just nu så varför inte anmäla dig till Enaforsholmskursen 20–27 juli? Vill du hellre jaga så erbjuder fjällgården även ett antal ripjakter i höst.

Akademiens breda ämnespalett omfattar det mesta om mark, växter och djur och hur vi ska hantera resurserna hållbart. Viltförvaltning och äganderätt är frågor där parterna i möjligaste mån behöver komma överens och som diskuteras inom KSLA. Äganderättsfrågan är brännande för de gröna näringarna och KSLA vill öka kunskapen om den privata äganderätten och dess betydelse för att främja de areella näringarna till samhället nytta.

En grönare stad är en skönare stad och det är inte utan att man just nu längtar extra mycket efter att den första grönskan ska dyka upp mellan snödrivorna, oavsett om det är mellan husen i Stockholm eller på landet någonstans. Peter Sylwan skriver om den gröna staden och hänvisar bland annat till Dagmar Haases föredrag vid KSLA:s seminarium *Global Urban Sustainability and Justice* i december förra året. Stadens sug efter mat, vatten, energi och annat som staden själv inte kan producera gör att landsbygden måste stå för både sina egna och stadens behov. Men resurserna är begränsade, som bekant, och inte blir människorna färre

heller, speciellt inte i städerna! Kunskap och rättvisa ger välstånd och Inge Gerremo tydliggör detta i sin berättelse om de afrikanska länderna. 70 procent av Afrikas befolkning är beroende av jordbruket. Arbetet för global rättvisa och bevarandet av demokratin förlorar aldrig i aktualitet!

Internationella frågor och forskning har beaktats under många år inom KSLA. Att alla ämnesområden berörs och att frågorna är viktigare än någonsin har gjort att KSLA vill tydliggöra detta ännu mer. Ungdomarna är vår framtid och en förutsättning för det kommande gröna företagandet. Unga tankar och fräsch inspiration behövs även i vår akademi. Tre utskott har redan påbörjat sitt arbete med fokus på forskningsfrågor, internationella spörsmål och ungdomsfrågor. Verksamheten inom forskningsutskottet presenteras här och nu och i kommande Nytt & Noterat får vi veta mer om övriga utskott.

Ytterligare en matens högtid är på väg. Vad skulle vi göra utan ägg från svenska hönor och sillar från Östersjön, inlagda i morötter från Östergötland och lök från Skåne kryddad med akvavit eller något annat mumsigt?

Glad Påsk och allt gott till er alla!

Eva Pettersson
Akademisekreterare och VD





En grönare stad är *en skönare stad*

Stadsbor på landet.

De finns överallt. Trots statistiken som säger att 85 procent av alla svenskar bor i sta'n så finns de överallt. Stadsborna. Också på landet.

Att vara urban och leva ett urbant liv är inte fråga om var man lever utan hur man gör det. Det gäller också globalt.

Text: PETER SYLWAN

Den slutsatsen ligger nära efter att ha lyssnat på Dagmar Haases (Wallenbergprofessor 2016) föredrag under seminariet *Global Urban Sustainability and Justice* hos KSLA i december 2017. Jag googlar hur många av klotets snart 8 miljarder som har mobil. Snart 5. Eftersom cirka 2 miljarder är under 14 år och ca 0,6 miljard är över 65 så kan det inte vara så många mellan 14 och 65 som inte har mobil, var de än bor på jorden. Om mobilen nu är ett tecken på urban livsstil så levs den stilen överallt. Fast den är väldigt ojämnt, för att inte säga orättvist, fördelad.

I den globala statistiken vägde det jämnt 2008. Nu bor 55 procent av jordens befolkning i städer. 2050 kommer mer än 75 procent att vara stadsbor. Och det är inga småstäder det handlar om. Världens megastäder på över 5 miljoner invånare växer så de knakar. De som växer mest är unga städer som ligger i "the global south" – mitt i och hotfullt väx-

ande i områden klassade som den globala biomångfaldens "hotspots". Självklart förstås, där det är gott att leva för andra är det gott att leva också för oss. Frågan är hur länge?

Att världens städer växer ut över biomångfalden och produktiva jordar är ett problem inte bara i de områden där städerna växer. Allt är numera kopplat till allt. Dagmar Haase visar färggranna kartor över hur Pekingbornas ändrade matvanor från ris till gris leder till att skogar försvinner och förvandlas till jordbruksmark i Afrika och Latinamerika och ändrar markanvändning och exportflöden mellan Europa och Asien. Städer kan inte försörja sig själva. Det finns knappt en jordfläck på jorden som inte på ett eller annat sätt är indragen i den globala urbaniseringen och påverkad av den. Det som händer staden påverkar det som händer med jorden. Och det som händer med jorden är av avgörande betydelse för hur det går med staden.



Ta klimatet till exempel. Det är ingen liten del av växthusgaserna som kommer från landet, jorden och djuren. Men det är staden själv som läcker mest och det är suget från stån, urbanisering och industrialisering som driver fram de nedhuggna skogarna och de läckande åkrarna – och städerna själva drabbas värst av den globala febern. Städerna i norr drabbas av skyfall och städerna i söder av värmeslag. Det låter inte hållbart. Så här kan det inte fortsätta, säger Dagmar Haase och plussar på med den ojämlika fördelningen av världens färskvatten, skogar och – det som har blivit alltmer intressant – vind och vindkraft. Vindkraftverken är lika lite som odlingsjord fördelade efter var efterfrågan är som störst. Framför allt finns det väldigt få av dem i städerna.

Landet i staden

Så vad är det vi gör och vad är det vi diskuterar? Dagmar Haase ställer frågan och introducerar ett allt oftare diskuterat koncept i debatten samhällsplanerare emellan: "Nature Based Solutions". Kostnadseffektiva lösningar på urbanitetens problem, inspirerade av naturen samtidigt som de ger miljöfördelar, sociala- och ekonomiska värden och dessutom bygger in resiliens i staden. Det handlar om att låta landet komma till staden genom gröna tak, gröna väggar, mer vatten och fler och större gröna ytor per invånare och i alla delar av staden. Och det funkar, det visar i varje fall Dagmar Haases modeller. Hon visar två Stockholmversioner: en som i stort verkar vara "business as usual" och en annan med trädgårdar på taken, gröna innergårdar med blänkande vatten och klängande växter längs husens fasader. Kartornas heta röda områden växlar till svalare gula och gröna färger och visar hur medeltemperaturen i Stockholm med hjälp av grönska sjunker flera grader. Grönskan förebygger värmeslag riktigt heta sommardagar.

Dock – på enbart takträdgårdsoodlat och klängväxter kan ingen äta sig mätt. Stadens hårdexploatering av fjärran åkermark för leverans av foder, föda och fiber blir inte mindre av gröna stadsytor. Men det kanske den blir med



Lokal produktion tillfredsställer lokala behov. Foto: Jonah Pettrich.

några av de "Neustart"-tankar som Dagmar Haase hämtat från Schweiz. Företrädarna tänker sig nuvarande städer organiserade runt ett antal mikrocentra med ambitionen att tillfredsställa så mycket som möjligt av lokala behov med lokal produktion. En total omstrukturering från det globala nätverk som alla våra behov idag kanaliseras genom till att faktiskt använda innergårdar, tak och gemensamma utrymmen i staden för att odla grönsaker, gärna i gemensamma



projekt. Det stärker stadsbornas lokala sociala nätverk – som kan sluta avtal med jordbruk på några mils avstånd från stadsdelen, avtal om regelbundna leveranser av närproducerade och närproducerade livsmedel. "Nystartarna" visar på en möjlig modell där schweiziska städer är omorganiserade i "glokaliserade" nätverk som gör samhället mindre beroende av transporter, mindre sårbart och med långt färre globala negativa "externaliteter" som följd. Och allt detta utan att det i någon nämnvärd grad behöver påverka människors nuvarande levnadsstandard.

Vi kan bryta urbaniseringens onda spiral, menar Dagmar Haase. Urbanisering behöver inte betyda slumstäder, stenöknar och globala mattransporter. Vår tids urbanisering handlar istället om grönnare städer, odling i staden, nya kontakter och distributionsvägar mellan lokalt producerat och lokalt konsumerat och "nature based solutions". Det som ger henne hopp om att den utvecklingen kan bli global är kurvorna över den globala inkomstutvecklingen.

På 1800-talet hade bara en liten elit tagit sig förbi fattigdomsstrecket. År 1975 hade den någorlunda förmögna medelklassen exploderat i väst och börjat växa i syd och öst. 2015 befann sig en växande global medelklass – också i Indien, Kina och Latinamerika – en bra bit ovanför fattigdomsstrecket, förhoppningsvis på väg mot allt starkare krav på grönnare städer. Så om "urbant" är en livsstil också på landet så håller "ruralt" på att bli en livsstil också i staden. Det bidrar förhoppningsvis till mer hållbara, "sustainable", städer.

Borgmästarstyre?

Blir det då världens borgmästare som kommer att styra världen? Globala megastäder har kanske mer gemensamt med varandra än de har med de nationer de ligger i? Frågan dyker upp i slutet på dagen från Thomas Elmquist, Stockholm Resilience Center. Han berättar att det faktiskt pågår ett arbete med att omdefiniera städernas roll inom FN-systemet och att flera stora internationella organ och organisationer börjar fokusera mer på städer än på nationer. Det är ju i städerna som majoriteten bor, besluten fattas och förändringar får mest dramatiska konsekvenser. Utan hållbara städer ingen hållbar framtid.

En hållbar stad måste klara Lucifer – det mycket passande namnet på den mördande värmebölja som drabbade medelhavsländerna sommaren 2017. Värmeböljor förväntas bli allt vanligare och i värsta fall döda fler än 150 000 européer när vi närmar oss slutet på vårt eget århundrade. Allt enligt IPCC, som också förutser allt fler och allvarligare översvämningar i världens megastäder, berättar Thomas Elmquist och säger att vi måste byta paradigmen i vårt sätt att se på städer och säkerhet.

– Nu tänker vi "fail safe". Vi måste byta spår och tänka att det måste vara "safe to fail", säger han och visar en bild på ett "fail safe"-hus bakom skyddsvallar i en stigande flod. Det funkar så länge vattnet inte bryter igenom. Men om och när vattnet bryter igenom vallen blir katastrofen total. I bilden på "safe to fail" ligger husen på mark som släpper genom vattnet och suger upp det som en svamp. Stadssjöar ingår i planeringen och grönskan är ymnig. Detta kräver

mer planering och större insatser och ingrepp. Det blir en stad som inte är skyddad mot översvämningar – men där de blir lindrigare och staden återhämtar sig lättare. En stad med större resiliens.

De stora sammanhangen

Kan det för övrigt visas tydligare hur allt hänger ihop? Värmeböljor och flodvågor. Det går inte att prata om hållbara städer utan att tala om vad som händer på landet. Det handlar inte bara om jorden, maten och staden och att vi måste föra tillbaka näringen till jorden den kom ifrån. Växthusgaserna ska också dit, som kol till markens mull. Och det är inte bara den mark som städerna själva ligger på som måste hålla kol och vatten. Hur mycket och hur snabbt städernas floder svämmar över sina bräddar avgörs av hur mycket vatten som rinner på, genom och stannar i all jord runt hela avrinningsområdet. Hur marken brukas och vad som växer på den har en del att säga till om i den saken och därmed om resiliensen hos hela systemet stad/land.

Det är en av Thomas Elmquists poänger. *Resiliens* är egenskaper hos ett helt system som säger något om dess förmåga att återhämta sig om saker och ting förändras. "Sustainability", *hållbarhet*, är ett normativt begrepp som säger att vi ska hantera våra resurser så att de så effektivt som möjligt garanterar jämlik välfärd åt både nuvarande och kommande generationer. Med andra ord kan man vara hållbar på olika nivåer. Stirrar men sig blind på hållbarheten på en nivå kan det till och med sätta stopp för försöken att ta sig till en högre. Den resan blir inte lättare om (vilket ofta är fallet) resiliensen faktiskt minskar under övergångsfasen.

Motorvägsinfarter igenkorkade av fossildrivna bilar med bara föraren i är inget hållbart eller resilient system att transportera människor i storstad. Det blir mer både hållbart och resilient med två personer i varje bil och en fossilfri motor. Men för att ta ett steg till och komma till ett urbant transportsystem på en ännu högre hållbarhetsnivå krävs att vi skrotar det gamla, både bilar och motorvägar, och ger plats för högbanor i luften och planterar träd på



Fail safe eller safe to fail?
Hur bönderna odlar
jorden styr flödet i floden.
Montage: Peter Sylwan.



Old Highline Railroad i New York, före och efter. Foto: J Hewitt (lilla bilden) och Acroterion (stora bilden) [CC BY-SA 4.0].

den befriade marken. Den sortens ”game change” har tre villkor för att bli av, säger Thomas Elmquist: tryck underifrån (trött på bilköer), yttre krafter (klimat- och hälsohot) och något som drar (bättre för alla, teknisk vision, finansiella och/eller institutionella drivkrafter). Han visar bilder från New York City med glada promenerande människor på banvallar och broar – nedlagda godsspår har förvandlats till gröna parkstråk rakt igenom den grå betongen. Och bilder från ett skimrande grönt Singapore, klassad som världens hälsosammaste stad, som lyckats öka sin grönyta från 36 procent 1980 till 46 procent 2016.

Grönt är skönt

Så vad vet vi om kopplingen? Grönt är skönt – visst. Men blir vi också friskare ju grönare vi bor? Jo, svarar Nadja Kabish från Berlin och Humboldtuniversitetet. Fast det svaret har förstås förbehåll.

Men först något om hypotesen om sambandet. Den är enkel. Mer tillgängliga och användbara grönytor i staden får folk att röra på sig mer, umgås mer, stressa av; de ger renare luft och behagligare klimat. Nadjas tabeller och bilder ger syn för sagen.

Berlins barn har mindre runda magar där de har mer grönt omkring sig och tvärtom. Andelen överviktiga barn krymper när ytan grönområde per Berlinbo växer. Samma sak i hela befolkningen och ACM (All Cause Mortality)

minskar när grönområdena växer. Samma med dödstalen i hjärt- och lungsjukdomar. Mentalsjukdomarna är färre och den generella upplevelsen av hälsa är högre.

Så vad med förbehållen? Framför allt att resultaten överskuggas om man komplicerar bilden med skillnader i utbildning, inkomster, arbetsuppgifter. Bra inkomster, hög utbildning och stimulerande jobb i en grå omgivning ger friskare liv än låg utbildning och låga inkomster i en grön.

Kanske inte så konstigt. Har man pengar och tid kan man ju lättare dra iväg från det grå till det gröna. Nadja Kabish återkommer till detta att socioekonomiska variabler bestämmer mer om livet i staden än tillgången till gröna områden. Men jämför man på samma socioekonomiska nivå blir det fördel grönt. Grupper med låga inkomster, men med mer grönt omkring sig, har lägre ACM än grupper med samma inkomst med mer betong omkring sig.

Och vad som är mest intressant – grupper långt ned på den socioekonomiska skalan får större positiv förändring av sitt hälsoindex med mer grönt omkring sig än motsvarande grönförskjutning för mer välbärgade grupper. Slutsats? Ska man satsa på grönt och få ut mest pang för pengarna så är det stadens mindre välbärgade områden som gäller.

Men det ska vara verklig grönska att gå, leka, spela boll, umgås i – eller helt enkelt bara vara i – grönska som faktiskt renar luften och sänker temperaturen. Ingen ”greenwash”, typ husfasader målade med klängväxter. Det är Nadja Kabishs bestämda avslutande budskap.



Foto: Lian Jonkman.

Stad i skugga

Men vad vet vi om saken? Mår också staden själv bättre med mer grönska?

När Stephan Pauleit från Münchens Tekniska Universitet reder ut saken kommer jag att tänka på en odödlig dikt av Johan Henric Kellgren, han vars salig Dumbom upptäckt

*Hur väl Försynens nåd reglerat
som floder öfver alt placerat
der stora Städer stryka fram*

Livgivande floder, sjö- och havsstränder som lockade till bosättningar är nu dödshot mot megastäder vid flodstränder och havsvikar. Det är där försynen strukit fram de flesta av våra stora städer. Stephan Pauleit betonar hotet med exemplet München, som beräknas ha ökat antalet dagar människor kan drabbas av värmeslag från 7 till över 30 om året vid nästa sekelskifte. Hur anpassar man sig till det hotet?

Genom mer grönska förstås. Gröna tak skuggar. Jord och växter lagrar vatten som när det dunstar kyler hus och luft. Samma sak med klättrande växter som täcker husfasader. Träd i gatuplanet gör samma nytta. Skuggar, kyler och håller vatten. Resultatet? Jo, det fungerar – åtminstone om man ska tro Stephan Pauleits modeller. De bygger på vad man vet om skillnaderna mellan gröna områden och mindre gröna områden i t ex Manchester, som varit hans försöksstad. I ”worst case scenario” 2080 stiger temperaturen allmänt mellan 3 och 4 grader i staden, men betydligt mer – hela 1 grad ytterligare – i stenöknen jämfört med trädgårdsstaden.

Mönstret från Nadja Kabish presentation går också igen. I de mest utsatta områdena bor de mest utsatta människorna. Att satsa på grönt har med andra ord också en stark social och lönsam dimension.

Fördel grönt blir ännu tydligare när Stephan Pauleit visar det modellerade resultatet av träd på gatorna, gröna tak och gröna fasader i ett typiskt stads kvarter i München. Tillräckligt mycket mer träd i staden (24 procent upp i modellen) kommer till och med att göra klimatet behagligare 2050 än vad det är idag trots förväntade värmeböljor. Gröna tak ger inte alls samma effekt.

– Det går inte att förtäta staden genom att bygga hus i parkerna och tro att allt är frid och fröjd och att man kan kompensera förlusten genom att helt enkelt flytta upp träden och grönskan på taken. Det funkar inte, säger han. Effekten når inte ner till gatuplanet.

Däremot är gröna tak bra för att hindra att störtregn översvämmar dagvattenssystemet. Gröna tak ger stora ytor som håller tillbaka mycket vatten. Men effekten på temperaturen är begränsad. Det gäller också gröna fasader även om de ger mer än gröna tak. Störst effekt får man rimligen om man gör extra allt – träd på marken, parker på taken och gröna fasader. Det samlade scenariot visade inte Stephan Pauleit, men är lätt att komma fram till på egen hand.

Från här till där

Så vad krävs för att få den gröna infrastrukturen – en Urban Green Infrastructure (UGI) – på plats? Planering och pengar förstås. Och en insikt ända in i ryggmärgen hos både medborgare och makthavare om att UGI inte är en lyxförpackning att förgylla stadslivet med för den urbana medelklassen, utan själva förutsättningen för en rättvis och fungerande stad.

För Arjen Buijs från Wageningen i Holland är vägen dit via botten up lika viktig som top down och han ser gärna en mix av dem båda. Han kallar det ”Mosaic Governance” och pekar på undersökningar som visar att en stor del av städernas biodiversitet skapas på enskilda initiativ; av boende, NGOs och mindre företag. Att satsa från botten påverkar dessutom



Lissabon, Portugal



Utrecht, Nederlanderna



Två exempel på Mosaic Governance: Lissabon inom strama ramar och Utrecht med friare tyglar. Ur Arjen Buijs presentation.

fritid och friluftsliv, hälsa, miljömedvetenhet, social sammanhållning, inkomster – och det sociala kapitalet. Arjen Buijs ger två tämligen olika exempel på mosaiken; ett från Lissabon, med ganska strama ramar från toppen, och ett från Utrecht, som löper längs betydligt lösare boliner.

I Lissabon handlar det om övergiven, obebyggd och vanskött mark mitt i stenstaden. Kommunen upplät marken som koloniområde med fasta lotter som fördelades mot avgift till hugade gröna entreprenörer efter hur nära eller långt från området de bodde. Kommunen stod för regler, pengar, utbildning, mark och material. Inom ramarna och med dessa resurser skapade och odlade brukarna efter egna önskemål – bortsett från att odlingarna skulle vara "organic" och området tillgängligt för allmänheten. I den mån odlingarna producerade överskott var det OK och önskvärt att sälja. Projektet utvecklades under finanskrisens arbetslöshet och pengabrist, då grönsaker var dyra. Brukarna drog förstås, trots avgiften, en ekonomisk vinstlott i tillägg till rikare social samhörighet och rikare fritid. Kommunen fick ett välskött grönt område istället för risig ödetomt. Stadens ekologiska nätverk och gröna infrastruktur fick sig ett långsiktigt strategiskt tillskott i ett av kommunens mindre välbärgade områden. Projektet gav ringar på vattnet och har nu skalats upp till 21 nya gröna koloniområden som sköts av Lissabonborna själva.

De lösa bolinerna i Utrecht var en Neighbourhood Green Plan, som bestod av tre tjänstemän, en påse pengar om 430 000 euro per distrikt om ca 30 000 invånare och

fritt fram för vem som än ville (enskilda Utrechtbor, medborgargrupper, små företag, organisationer...) och hade bra gröna idéer, att söka pengar till egna gröna projekt. Till slut blev de 139 stycken.

– Till skillnad från Lissabon satte Utrecht upp väldigt få regler, berättar Arjen Buijs. Det räckte t ex med att någon ringde och frågade om det gick bra att plantera tre träd där de bodde. Efter ett OK var det bara att sätta igång själv och skicka räkningen till kommunen.

Det fanns inte heller någon uppföljning, utvärdering, krav på redovisning eller någon samordning. Allt sköttes av de som själva drev projekten. Kommunens roll var att ställa upp med tillstånd, mark, pengar, expertis och utrustning. Helt enkelt att underlätta så mycket som möjligt för enskilda människor, grupper, företag och organisationer att själva bidra till stadens urbana gröna infrastruktur – UGI. Möjligen sitter Utrecht, med sin planlösa planering och centrala kontroll utbytt mot egenkontroll, inne med svaret på en minst sagt oroande fråga:

– Har städer blivit alltför komplexa för att vi alla ska förstå hur de fungerar och hur vi ska hantera deras utveckling?

Det är Erik Andersson från Stockholm Resilience Center som ställer frågan. Den oroar särskilt mot bakgrund av städernas växande betydelse. Inför perspektivet att 75 procent av jordens befolkning år 2050 bor i städer som lever sina egna liv, som ingen förstår och ingen kan styra, kan vem som helt känna sig modstulen.

För mycket för vår hjärna

Erik Andersson ställer frågan efter att ha beskrivit staden som ett komplext, socialt, ekologiskt och teknologiskt system. Dylika följer inte några fasta körspår. Tvärtom, förändringar i komplexa dynamiska system är ”icke linjära”, har tröskelvärden, innehåller tipping points där allt kan gå överstyr, och påverkas hela tiden av återkopplade reaktioner – ”feedback loops”. Att tro sig om att kunna styra ett kaos av det slaget med ett centralperspektiv kan i sig bli orsaken till kollaps.

Så vad göra för att ge en stad extra allt, göra den hållbar och resilient, multifunktionell och polycentrisk, med en rättvis plats för alla och byggd så att det är ”safe to fail”, för att klara både översvämningar och värmeböljor, och med återskapade fungerande och hållbara band till sin omgivande landsbygd?

Det finns förstås inga generella svar och inget ”one size fits all”, menar Erik Andersson. Däremot finns det en del villkor som troligen måste vara uppfyllda för att detta komplexa dynamiska system ska kunna hantera tipping points, ta sig ur problem och klara oväntade utmaningar.

Först och främst måste staden vara som räven och hålla sig med många utvägar. En stad måste vara redundant. Gamla centraliserade ingenjörslösningar är inte resilienta hur effektiva de än kan vara. Det gäller allt från hur avlopps-, el- och transportsystem är byggda till kopplingarna mellan olika nätverkande och jämlika stadsdelar, olika grönområden med olika funktioner, bostadsområden, kommersiella och kulturella centra. En hållbar och resilient stad har redundans, diversitet och fungerar i nätverk som gör det lätt för den ena delen att ersätta eller kompensera den andra.

Den hållbara och resilienta staden strävar efter att vara jämlik, inkluderande och att besluten alltid ska fattas så nära de som berörs av dem som möjligt. En resilient stad är öppen, experimenterande, lärande och har balans mellan stort och smått, grönt och grått, olika grupper – och framför allt en ny och fungerande balans mellan stad och land. De är ju sammanflätade i en pardans där det ibland är svårt att se vem som för och vem som följer. Det enda som är säkert är att de inte kan leva utan varandra.

Vinner och förlorare

Som när Diana Dushkova från Humboldtuniversitet i Berlin talar om Ryssland och klimatförändringen. Det handlar om både vinster och förluster. Stigande temperaturer kan öppna sjövägen genom nordostpassagen, reducera

kostnader och transporttider mellan Asien och Europa med 40 procent, öppna för snabbare och billigare export av stora ryska naturtillgångar.

Men vad händer då med Rysslands väldiga skogar? De utgör hela 22 procent av all skog på jorden. De är därmed också en av de stora globala begravningsplatserna för växthusgaser – och födelseplatsen för 20 procent av allt syre vi andas. Utan landsbygdens skogar får staden ingen luft och blir inte av med sitt koldioxidavfall, det som lett till det mildare klimatet. Ett mildare klimat kommer också att göra det svårt, för att inte säga omöjligt, för den traditionella rennärningen i Ryssland.

Å andra sidan... med mildare klimat kanske turismen ökar med alla de nya möjligheter det drar med sig och dessutom kan man kanske nyodla så mycket som 300 miljoner hektar jordbruksmark i norra Ryssland. Låter förstås mycket. Men samtidigt förlorar världens bönder varje år bortåt 10 miljoner hektar mark genom förskingring, försaltning, försurning, förtorkning och försumpning – delvis och ibland som en följd av klimatförändringen.

Den nya balansen

Den nya balansen mellan stad och land handlar kanske om att inte bli så beroende av alla dessa storskaliga och globala förändringar och nätverk. Typ det Kina vars köttthunger gör landet alltmer aktivt (och aggressivt?) beroende av nedhuggna skogar i Latinamerika och Afrika. Eller ett Sverige där hyllorna skulle gapa tomma hos Willys, ICA och Coop bara några dagar efter att något (vad det än är) klippt någon av de centrala trädarna i det globala nätverk som sköter om att den importerade (skrämmande?) hälften av allt vi äter kommer fram till butiker och matbord.

Glokalt är ett gammalt nyord som då och då hörs – eller varför inte regiobalt eller globionalt – lite som Dagmar Haases schweiziska ”Neustart”. Den dagen den befolkningsmajoritet som bor i staden på allvar förstår hur sårbar deras stad är, och hur beroende den är av en landsbygd på andra sidan jordklotet, blir det kanske dags att satsa inte bara på stadsodling – den kan ändå aldrig räcka till – utan också på en verkligt hållbar och resilient intensifiering och ekologisk effektivisering av den odlade jord som omger dem. När allt kommer omkring så var det där det gick att skaffa mat för dagen som de flesta av världens stora städer slog rot och nu ligger. Nu handlar det om mycket mer än maten för dagen – nu handlar det om ett hållbart liv för morgondagen.

Värdefull jordbruksmark förvandlas till logistikcentral utanför Landskrona. Hållbar användning av marken runt staden? Foto: Peter Sylwan.





Foto: Ivar Palo.

Certifiering som drivkraft för hållbarhet

Bioenergins expansion har orsakat debatt och hållbarheten i övergången från ett fossilbaserat till ett biobaserat samhälle har ifrågasatts. Det finns därför stora förväntningar på att olika former av certifiering ska sätta tryck på producenterna och hjälpa konsumenterna att välja de mest hållbara lösningarna.

Idag finns det olika certifieringssystem som vuxit fram inom de gröna näringarna. Hur fungerar certifiering som samhällsstyrning för ökad hållbarhet? Hur fungerar certifieringen i praktiken? Kan man lita på certifieringen? Bland annat dessa frågor var i fokus vid seminariet *Certifiering som drivkraft för hållbarhet* den 17 november 2017.

Text: CARINA GUNNARSSON & GUSTAF EGNELL

Statsvetare Johanna Johansson, lektor i miljövetenskap på Södertörns högskola, inledde med att beskriva certifiering som styrmedel i ett större sammanhang och belyste särskilt statens roll i certifieringsarbetet. Hon menade att statens sätt att styra har förändrats från ett auktoritärt och kontrollerande sätt via 1990-talets målstyrning, till att på 2000-talet sätta behov och problemlösning främst och att istället fungera som arena för samverkan. Denna förändring har drivits på av komplexa problem som krävt lösningar över administrativa gränser, såsom klimatfrågan, ökat krav på inflytande från olika delar av samhället (konsumentmakt) och internationella direktiv och konventioner.

Framväxten av certifiering och annan marknadsstyrning ersätter inte traditionella styrmedel som lagar och regler, utan kompletterar dem. Den bygger på att marknaden ställer hållbarhetskrav på varor och tjänster genom hela värdekedjan. Här bidrar staten och andra marknadsaktörer genom att ställa krav i samband med upphandlingar. Vid marknadsstyrning kan olika typer av certifiering existera parallellt, kopplat till olika typer av produkter och processer. Detta kan skapa problem för primärproducenter inom jord- och skogsbruk då olika slutprodukter baserade på samma råvara kan vara kopplade till olika certifieringssystem. Det finns inte heller några givna mallar för att mäta



effekter av olika certifieringssystem. Johanna Johansson identifierade ett behov av tvärvetenskaplig forskning om certifiering och en utmaning för forskningen är att sammanlänka olika perspektiv och krav.

Maria Gustafsson från SIS, Swedish Standards Institute, berättade om hållbarhetsstandarder och hur de förhåller sig till certifiering. En standard är inte ett certifieringssystem, men det går att certifiera sig mot en standard, som t ex miljöledningscertifiering mot ISO 14001. Standardisering bygger på konsensus, frivillighet och öppenhet och är intressentstyrt. Standardiseringar finns på olika geografiska nivåer; ISO (globalt), CEN (Europa), SIS (Sverige). Ett exempel på en global standard är ISO 13065, *Hållbarhetskriterier för bioenergi*, som omfattar hela värdekedjan och är baserad på vetenskap och praktisk erfarenhet och inte på politiska beslut. Ett exempel på en europeisk standard är CEN/TC 383, *Hållbart producerad biomassa för energiändamål*, som istället är tydligt kopplat till ett politiskt beslutat EU-direktiv, *Förnybartdirektivet*, ofta kallat RED (2009/28/EG), med kriterier för hållbara biodrivmedel.

Svante Axelsson, nationell samordnare för regeringsinitiativet Fossilfritt Sverige, berättade om certifiering och standarder som stöd i denna dialogplattformens arbete. Enligt Svante Axelsson är certifiering en sorts marknadskommunikation och varumärken kan vara lika starka som certifieringssystem. Trovärdighet är viktigt.

Kunden ska kunna lita på det som levereras och veta bakgrunden, vad som hänt i produktionen. Om certifiering ställs som krav vid upphandlingar och för skatterabatter ger det enorma muskler till leverantörer av certifierade produkter.

Svante Axelsson tog upp frågan hur vi kan klara att hålla igång en svensk biodrivmedelsproduktion då priset med dagens förutsättningar blir högre än för importerade biodrivmedel. För livsmedel är det tydligt att vi ska ha inhemsk produktion trots att svenska livsmedel är dyrare än importerade. Om Sverige ska nå målet att bli fossilfritt behövs stabilare spelregler för svensk biodrivmedelsproduktion. Svante Axelssons förslag till lösning är 1) att kravet på spårbarhet ska vara absolut och generellt för att därmed skapa ett handelshinder för dem som inte kan påvisa spårbarhet, 2) att EU:s handelsregelverk går i takt med ambitionen att minska användningen av fossila drivmedel genom att tillåta överkompensation av biodrivmedel, samt 3) att trycka på för en ambitiös reduktionsplikt som tvingar till successivt minskade växthusgasutsläpp från de drivmedel som levereras.

Certifiering i praktiken

Under eftermiddagen fick vi en inblick i hur certifieringsarbetet fungerade hos två företag inom biodrivmedelsbranschen.

Först ut var Sören Eriksson, utvecklingsingenjör på Preem. De drivmedel som finns på den europeiska marknaden idag styrs till stor del av krav som specificeras i *Förnybartdirektivet* och även i *Bränslekvälighetsdirektivet* (2009/30/EC). Vid implementeringen av direktiven i medlemsländerna tillkommer olika frivilliga certifieringssystem, mer eller mindre tydligt kopplade till standarder som tagits fram för olika drivmedel/råvaror, såsom standarder för bensin, diesel, hydrerade vegetabiliska oljor (HVO) och etanol.

För att få biodrivmedlen certifierade finns två alternativ, dels nationella

system där den rapporteringsskyldige ansvarar för att hela kedjan uppfyller kraven, dels frivilliga system där varje aktör i kedjan måste certifieras separat. Preem har valt frivilliga system, då det är ett måste för att komma ut på exportmarknaden. För Preem ger certifieringen ett mervärde på marknaden och tillgång till marknader i Europa och Norge.

Nästa praktiska exempel var Lantmännen Agroetanol i Norrköping. Robert Paulsson, hållbarhetsstrateg, berättade om vilken nytta Lantmännen har av certifiering för sina affärer. För dem innebär hållbarhetscertifiering av biodrivmedel att klimatnyttan säkerställs och att handeln underlättas samtidigt som effekten av politiska beslut säkerställs. Certifieringen fungerar som en länk mellan mervärde och betalningsvilja samt garanterar effekten av politiska beslut. Lantmännen ser certifieringen som ett bevis på att deras produktion av biodrivmedel är hållbar.

Robert Paulsson menade att certifiering driver på förbättringsarbetet och kan öka det kommersiella värdet samtidigt som det kan ge tillgång till nya marknader. Det skulle vara positivt om det ställdes krav på spårbarhet inte bara på drivmedel utan även på livsmedel, material, andra energibärare – även på icke-förnybara produkter, tyckte Robert Paulsson. Det skulle ge jämna bördor och tydligare visa på skillnader vid val mellan olika produkter. Även fossila bränslen skiljer sig mycket åt vad gäller hållbarhet varför certifiering skulle kunna driva på mot förbättringar även där.

Seminarier avrundades med en paneldebatt där frågor från seminariets deltagare togs upp till diskussion. Några slutsatser var att certifieringsarbetet i sig är utgör en stark och viktig drivkraft för hållbarhetsarbetet – samtidigt som det i vissa fall kan bromsa eller låsa hållbarhetsarbetet, till exempel genom att ställa för låga krav eller genom att certifieringskraven på en produkt medför så höga kostnader att mindre hållbara produkter tar eller behåller marknadsandelar.

Seminarier arrangerades av KSLA:s Kommitté för energifrågor tillsammans med Kommittén för klimat och markanvändning mot 2030. Moderatorer var Katarina Eckerberg, professor i offentlig förvaltning vid Umeå universitet, och Alarik Sandrup näringspolitisk chef, Lantmännen Energi. Dokumentation från seminariet finns att hämta på <http://www.ksla.se/aktivitet/certifiering-som-drivkraft-for-hallbarhet/>

Äganderätt på agendan

Äganderettsfrågorna är brännande aktuella i de gröna näringarna just nu!

Ett antal KSLA-ledamöter har tagit initiativ till att ett avdelningsövergripande äganderettsprojekt har startat, med ändamålet att öka kunskapen om den privata äganderätten och dess betydelse för att främja de areella näringarna till samhällets nytta.

Text: MARIANNE ERIKSSON

Bakgrunden till äganderettsprojektet är ökande anspråk från olika intressen och att många upplever att regeltillämpningar och pågående utredningar hotar ägande- och brukanderätten till jord och skog.

Äganderettsprojektets arbete inleddes i februari med ett rundabordsamtal på KSLA med ett antal markägare och jurister. Syftet var att identifiera vilka problemställningar och ämnesområden som bör vara med i gruppens fortsatta arbete. Dagen präglades av stort engagemang från alla deltagare. Ämnen som lyftes fram var bland annat nyckelbiotoper, artskyddsförordningen, strandskydd, generellt biotopskydd, allemansrätten och småskalig vattenkraft. Många av diskussionerna landade i att det inte är lagstiftningen i sig som är problemet utan hur lagarna tillämpas.

Kommande aktiviteter

Äganderettsprojektet arbetar under våren 2018 med att ta fram ett kunskapsbyggande faktaunderlag om äganderätten och dess betydelse för utvecklingen inom de gröna näringarna utifrån ett antal viktiga perspektiv. Arbetet sker med hjälp av både gruppmedlemmar och externa krafter.

Resultatet ska presenteras vid ett stort seminarium på KSLA den 31 maj, dit politiker och andra beslutsfattare som kommer i kontakt med äganderättsliga frågor blir särskilt inbjudna. KSLA har en viktig funktion att fylla som en neutral mötesplats för kunskapsspridning och samtal om äganderättens betydelse för de gröna näringarnas utveckling och roll i samhället.

Under hösten 2018 och under 2019 fortsätter arbetet med att öka kunskapen om äganderättens historia och hur den fungerar i andra länder och rättssystem.

Verksamheten finansieras till stor del med medel från Stiftelsen Carl-Gustaf och Viveka Åkerhielms minnesfond. Ledamoten i skogsavdelningen Marianne Eriksson är sammankallande i äganderettsprojektet.



Lavskrika. Foto: Estormiz [Public Domain].



Äganderätt är ett ämne som engagerar. Projektets inledande rundabordsamtal lockade nära 30 deltagare. Foton: Birgitta Naumburg.

Älgförvaltningen måste bli ett gemensamt ansvar

För att uppnå intentionerna i riksdagsbeslutet om älgförvaltning, att "skapa en älgstam av hög kvalitet i balans med betesresurserna", har ledningen för det samlade skogsbruket och Svenska Jägareförbundet enats om ett grundläggande förhållningssätt och en gemensam inriktning i arbetet med landets klövviltförvaltning. Det så kallade "Handslaget" är en avsiktsförklaring från 2016, utvecklad i syfte att skapa ett bra samarbetsklimat i den regionala och lokala förvaltningen.

Text: ANNA ÅMAN SIGBJÖRNSSON & ANDERS WETTERIN

Älgförvaltningen präglas ofta av olika intressen vilket riskerar att motverka möjligheterna att uppfylla riksdagens beslut om balans. Handslaget är ett verktyg för att parterna tillsammans, med förtroende och kunskap, ska kunna verka enligt riksdagsbeslutets intentioner i förvaltningssystemets alla delar. Det är en "uppförandekod" som tar upp attityder och förhållningssätt för att nå resultat och effekt i den praktiska förvaltningen.

Riksdagens beslut, att skapa en älgstam av hög kvalitet i balans med betesresurserna, torde bidra till att uppnå de mål som både skogsnäring och jägarintressen eftersträvar. Med balans kommer skadenivåer att begränsas, löv och tall att öka i landskapet och därmed även den biologiska mångfalden, och med tillgång till rätt foder för respektive art under hela årscykeln kommer viltet att hålla god kvalitet.

Utmaningarna

Sverige är världens mest älgtäta land där många landsdelar även hyser stora populationer av annat vilt. Invanda föreställningar om vilka populationsstorlekar som är normala för olika viltarter kan behöva omvärderas i vissa geografiska områden där man vant sig vid talrika populationer.

Det finns möjlighet att snabbt reglera viltstammar om incitamenten är tillräckligt tydliga. Men det krävs mod och handlingskraft att beskatta viltstammar i så hög grad att naturen får en chans att återhämta sig och bygga upp ett överskott av foder till nytta både för naturen och viltet. Vem talar om när krisläget är så akut att drastiska åtgärder behövs ur ett samhällsperspektiv, när ansvaret är lokalt?

Det är skillnad på att nå målen i förvaltningsplanerna och att nå effekt i verkligheten och lika viktigt att utvärdera effekter som att sätta mål. De mål som sätts ska vara möjliga att uppfylla till 100 procent och vara förankrade så att de som ska verkställa dem känner personligt engagemang att bidra.

Älgförvaltningssystemets olika nivåer och aktörer behöver samverka och fördelningen av ansvar och befogenheter tydliggörs på

- lokal nivå: jägare, markägare, älgskötselområden och älgförvaltningsområden,
- regional nivå: länsstyrelser och Skogsstyrelsens distrikt,
- central nivå: Naturvårdsverket och Skogsstyrelsens huvudkontor.

Lokala förutsättningar styr det som sker i verkligheten och det kan variera stort. Samtidigt måste mål och strategier vara tydliga på alla nivåer. Det behövs ett bättre informationsflöde mellan de olika nivåerna och tydligare ansvarsfördelning. Både övergripande och lokala trender och förutsättningar behöver kommuniceras.



Foto: Renault Försäkring
[CC BY 3.0].



Seminariearrangörerna.

Handslaget diskuterades vid ett KSLA-seminarium den 21 november 2017. Foto: Malte Wingen.

En utmaning är att engagera människor lokalt, att uppmuntra till dialog och till att genomföra inventeringar för att få underlag för gemensam kunskap.

Jägarkåren och markägarstrukturen förändras över tid. Det gäller att få även nya jägare och markägare intresserade av förvaltningsmodeller, viltvård och inventeringar. Många jägare betalar enbart för att jaga och ställer i första hand krav på möjligheter till skottillfällen. De ser inte att de ska behöva ta något ansvar för att reglera vilt i syfte att uppnå förvaltningsmålet balans mellan vilttillgång och skador. Jägare och markägare boende i tätort riskerar komma längre ifrån möjligheten att nära och löpande följa viltstammars utveckling i förhållande till de förutsättningar som naturen ger. En utmaning är att balansera förväntningarna hos jägare och markägare när det gäller jakt och vilt för att skapa samklang med naturens villkor – viltstammarna måste vara i balans med tillgången på foder.

Att få det att fungera

En förutsättning för att avsiktsförklaringen ska fungera är att de som är satta att verkställa uppdraget har en gemensam verklighetsbild, tillit till varandra och ett jämbördigt engagemang. *Gemensamma* utbildningsinsatser för alla parter kan klargöra varför skogsnäringen har sina mål, respektive hur jägarkåren tänker kring viltkvalitet, jaktupplevelser och sin roll i arbetet.

Det övergripande riksdagsbeslutet att skapa en älgstam av hög kvalitet i balans med betesresurserna är inte föremål för diskussion, däremot är vägen dit en process. Inför varje års planering bör frågan om balansen är uppnådd ställas. Som verktyg finns inventeringar – som måste respekteras och prioriteras. Avsiktsförklaringen kan vara ett stöd i arbetet med att öka förtroendet för älgförvaltningssystemets alla delar och nivåer.

Älgförvaltningsgrupperna måste fokusera mer på att tillsammans nå önskat läge än på vilken organisation enskilda ledamöter företräder för att undvika att övergripande motsättningar mellan organisationer bromsar konstruktiv dialog i den lokala förvaltningen. Minskad prestige är viktigt för framgångsrik dialog och resultat.

Det bör finnas förutsättningar för samsyn eftersom det finns både jägare och markägare i såväl jägarförbund som markägarorganisationer, liksom inom skogsnäringen. För den sakens skull bör alla parter framhålla avsiktsförklaringens ramar och viljeinriktning i all kommunikation, vid möten, i press och i sociala medier. Avsiktsförklaringen är ett levande dokument som behöver underhållas för att vara verkningsfullt.

Att äganderätten och företagsperspektivet bekräftas tydligt innebär inte minskat ansvar för alla parter att verka för att beslut och målsättningar eftersträvas. Alla som deltar i förvaltningsarbetet behöver reflektera över sitt eget ansvar för att nå de mål som är uppsatta, oavsett om man är jägare eller markägare. Det är stora ekonomiska och biologiska värden på spel och samtliga som medverkar i förvaltning av vilt och naturresurser har ett stort ansvar.

Älgförvaltningen är inte bara en äganderättsfråga. Den är även en samhällsfråga utifrån flera aspekter, som ekonomisk påverkan på skogen (en nationellt viktig resurs), samhällets kostnader för viltolyckor, tillgång till viltkött, den biologiska mångfalden, stabila ekosystem och människors möjlighet till rekreation och sociala värden.

Tillit och förtroende för varandra och för systemet på alla nivåer är nödvändigt för att lyckas genomföra riksdagens intentioner. Som det står i avsiktsförklaringen: "Det är ett gemensamt ansvar för markägare och jägare att åstadkomma balans mellan klövvilt och foder".

Men det afrikanska jordbruket då?

Varför gör Afrikas och Europas ledare idag samma misstag som i samband med de afrikanska ländernas självständighet för ca 50 år sedan? De glömmer att basen för så där 70 procent av befolkningen är jordbruket.

Text: INGE GERREMO



I Gao, Mali, pågår ett FN-projekt för att utveckla lokalt jordbruk. Foto: UN Photo/Harandane Dicko.

Jag följde med spänning rapporteringen från ett högnivåmöte mellan Afrikas och Europas ledare vars tema, med fokus på Afrikas unga, var migration, jobb, ekonomi och investeringar, fred och säkerhet och samhällsstyre. Visst överskuggas dagsläget av förfärande rapporter om mängder av afrikanska unga mäns desperata försök att ta sig över Medelhavet till det hägrande Europa. Och ännu mer förfärande rapporter hann komma inför AU-/EU-mötet i Abidjan om pågående slavhandel med unga afrikaner i Libyen. De gör de långsiktiga perspektiven alltmer viktiga.

Med erfarenhet från i stort sett alla länders utveckling vet vi att det mest effektiva sättet att långsiktigt förbättra situationen för fattiga länder och göra det möjligt för människor att ta sig ur fattigdomen, är att länderna utvecklar sina jordbruk. En sådan ambition kan skapa nya arbetstillfällen, öka inkomsterna, minska undernäringen och bilda ett tydligt spår mot att bli ett medelinkomstland. Brasilien, Kina och Vietnam har lyckats med det.

En del afrikanska länder har också försökt börja den resan enligt UNU-WIDER:s omfattande rapport *Growth and Poverty in Sub-Saharan Africa* från 2016 (se KSLA-Nytt 2-2016). Etiopien, Ghana, Uganda och Rwanda är sådana länder, men oftast har utvecklingen här stannat av på grund av bristande engagemang från de ansvariga ledarna. Malawi var ett sådant lovande exempel för några år sedan.

Få områden är så komplexa att utveckla som just jordbrukssektorn, med kopplingar till ett flertal andra centrala sektorer. Det krävs genuint engagemang från berörda regeringar och ett långsiktigt och uthålligt arbete. Det går inte att tillfredsställa alla mål en regering har samtidigt, den måste ha en tydlig stegvis plan. Det kräver övertygade ledare som har förmåga att förverkliga ambitionerna tillsammans med sin befolkning.

Förutom traditionella mål som ekonomisk tillväxt och fattigdomsbekämpning ska regeringar idag också arbeta mot en mängd olika mål inom ramen för Agenda 2030: klimathänsyn, jämställdhet, biologisk mångfald m m. Alla är viktiga och avgörande på lång sikt. Men det går inte att, som ofta sker nu, låta jordbrukssektorn bli mer eller mindre en restpost i de utvecklingsansträngningarna. Det är ett synsätt som alltmer kommit att prägla även den svenska regeringens biståndsambitioner.

I stället måste man *börja från andra hållet* och se den helt nödvändiga utvecklingen av jordbruket som utgångspunkten för och möjligheten till att integrera och utveckla de andra viktiga målen i de afrikanska ländernas arbete.

Afrika är en synnerligen rik kontinent med en enorm utvecklingspotential. Men enbart potential räcker inte för att föda en befolkning på idag 1,1 miljard människor – 2,4 miljarder år 2050 enligt FN:s prognoser. I Afrika söder om

Sahara finns stora områden av bördig men outnyttjad mark. Ca 200 miljoner hektar, närmare hälften av världens outnyttjade markresurser, finns att ta i bruk här. Men framför allt finns stora möjligheter till effektivare och hållbarare användning av den mark som redan brukas.

70 procent av de afrikanska arbetstillfällena finns inom jordbruket, som till 50 procent drivs av kvinnor. Ca 33 miljoner gårdar är mindre än 2 ha. Medelåldern för afrikanska jordbrukare är idag hög, men 60 procent av befolkningen är under 24 år. Ett enormt antal unga träder varje år in på arbetsmarknaden (2015 beräknades siffran till 330 miljoner). Det är mot den bakgrunden inte svårt att förstå att många vill söka sig till Europa. Ska den trenden hejdas måste jordbruket utvecklas och börja inge hopp – även om inte alla unga, precis som i våra länder, i första hand vill se sin egen roll där.

Afrikanska unionens Malabodeklaration från 2014 understryker att jordbruket har högsta prioritet. Där bekräftas de afrikanska ledarnas åtaganden i Maputodeklarationen från 2003: 10 procent av de statliga investeringarna ska gå till jordbrukssektorn med ambitionen att nå 6 procent årlig tillväxt i respektive land, för att skapa nödvändig tillväxt och förutsättningar för utveckling av samhället i stort. Mötet i Abidjan ger emellertid känslan att dessa ambitioner nu helt fått träda tillbaka för mer kortsiktiga perspektiv.

Afrikas jordbruk måste utvecklas. Ett konkurrenskraftigt och samtidigt både samhällsorienterat och affärs-mässigt jordbruk skapar välstånd, fler arbetstillfällen och förbättrad levnadsstandard. Viktiga framgångsfaktorer är kunskapsutveckling och förmåga till nytänkande. Det kräver bättre samverkan mellan bönder och det näringsliv de rimligen ingår i, forskare, utbildningsexpertis, företrädare för civilsamhällets organisationer och berörda offentliga institutioner. Med tanke på de begränsade resurser de flesta afrikanska länder har måste planerna för jordbruksutvecklingen vara stegvisa men målinriktade. Det kräver ett starkt och trovärdigt afrikanskt ledarskap och lokal förankring.

Det internationella konsultföretaget McKinsey har under lång tid studerat jordbruksplaneringen i olika afrikanska

länder. De sammanfattar i fyra punkter vad som behövs, vilka som måste göra något och hur det ska göras i artikeln *Successful agricultural transformation*:

- Afrikanska ledare och deras regeringar måste helhjärtat ta sig an frågan om jordbrukets utveckling för att skapa den förändringskraft som behövs för ett modernt samhälles gradvisa och målmedvetna utveckling.
- Detta kräver strategier där regeringsföreträdare på bred front arbetar hand i hand med bönderna och det privata näringslivet tillhör. Kopplingen mellan forskning, universitetens utbildning och den nödvändiga rådgivningsverksamheten behöver stärkas.
- Det privata näringslivet (där bönderna ingår) måste få en tydligare roll i samspelet med statliga och andra utvecklingsföreträdare.
- Marknadsutveckling är på sikt avgörande. Fokus har hittills mest legat på utbudssidan och kortsiktigt nödvändiga självhushållningsaspekter. Nu måste inhemska marknader och exportmarknader, liksom det viktiga och ofta eftersatta förädlingsledet, fokuseras.

Sammantaget är detta gigantiska utmaningar för de afrikanska ledarna – men nödvändiga om de verkligen vill skapa välstånd för framtidens kraftigt växande befolkning, varav flertalet kommer att bo i städer.

Dessa frågor glömdes under det AU-/EU-möte som skulle ge visioner och hopp till dagens unga afrikanska befolkning. Europa har, trots vårt koloniala arv, betydande möjligheter att bistå den afrikanska kontinenten på en mängd jordbruksrelaterade områden. Dagens europeiska utgångspunkt bygger dessutom på demokrati, jämställdhet och mänskliga rättigheter liksom ett starkt engagemang för globala hållbarhetsfrågor. Jordbruket borde vara ett viktigt område också för den svenska regeringen i ambitionerna att fortsätta att bistå Afrika.

Och vad är alternativet? Ska vi överlåta det viktiga samarbete inom jordbruksområdet som Afrika så väl behöver till länder som Kina och andra mer eller mindre totalitära regimer?

Fält i Malawi, ett lovande exempel för några år sedan på ett land som ville utveckla sitt jordbruk. Foto: Joachim Huber.



Cirkulär bioekonomi

för resurseffektivitet & mervärden i livsmedelskedjan

I livsmedelskedjan är matsvinn ett resursproblem som behöver lösas och frågan är på agendan både nationellt och globalt. En möjlighet att reducera matsvinn är att ta vara på sidoströmmar i livsmedelsproduktionen. Det diskuterades utifrån konkreta exempel vid ett KSLA-seminarium i november 2017.

Text: DANIEL PETTERSSON, VIKTOR WESTERBERG & LOUISE MALMQUIST

Inger Andersson, ordförande i KSLA:s kommitté för livsmedelsproduktionens värdekedja, öppnade med att berätta om kommitténs arbete för att skapa en dialog om livsmedelsproduktionens värdekedja med utgångspunkt i mat, hälsa och hållbarhet. Matsvinn och livsmedelskedjan har haft stort fokus, sade hon, i exempelvis ett 10-årigt nationellt forskningsprogram om cirkulär bioekonomi, den nationella livsmedelsstrategin och en nationell handlingsplan för att minska matsvinn.

Linjärt vs. cirkulärt

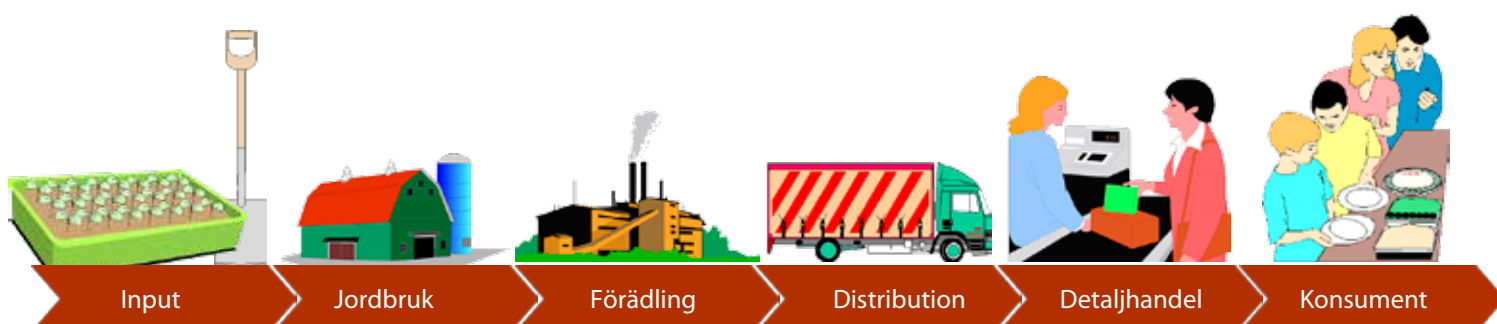
Två olika sätt att se på livsmedelsproduktionen presenterades av Cecilia Mark-Herbert, forskare vid Sveriges Lantbruksuniversitet.

Livsmedelsproduktion beskrivs ofta som en linjär modell, där resurser som inte tas om hand i kedjan blir till förluster – svinn. Motpolen till svinn är begreppet sidoströmmar, som syftar på resurser som uppstår i en process men som inte används till processens huvuduppgift. Istället kan resursen få nytt värde i en annan produktionskedja. Används den inte ses den som svinn i processen. Fångas sidoströmmarna däremot upp, blir resursanvändningen i produktionskedjan mer effektiv.

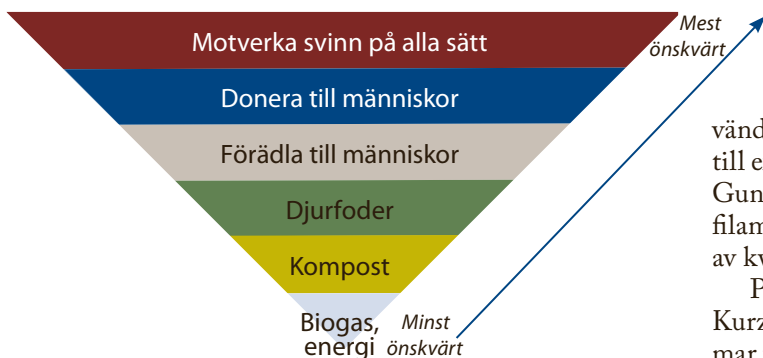
Ett effektivitetsmått på hur väl en resurs används är det värde som skapas per enhet av resursen. Ett företag blir effektivare om de ökar värdet de kan utvinna ur en resurs, alternativt minskar användandet av resursen men åstadkommer samma eller högre värde. Ökningen i effektivitet ska vara ekonomiskt grundad, men även styrd av vad som är moraliskt försvarbart.

Målet är att skapa en cirkulär värdekedja där sidoströmmarna recirkuleras och används som värdefulla resurser i produktionsled. Skillnaden mellan den linjära modellen och den cirkulära modellen är att den cirkulära bygger på långsiktighet och slutna system där överblivna resurser från en produktion blir tillgångar som kan användas i en annan produktion.

En modell av vad som kan ske med sidoströmmar presenterades av seminariets moderator Märten Thorslund. Modellen visar en "avfallshierarki" och beskriver hur olika sidoströmmar i livsmedelskedjan bör tas om hand på mest önskvärda sätt. Högst upp i hierarkin finns att minska svinn i produktionen i den mån det går. Därefter följer human konsumtion, direkt eller efter förädling. Det följs av använda resursen till djurfoder. Återvinning i form av kompostering eller energi/bränsletillverkning ses som de minst önskvärda alternativen av återvinning.



Linjär modell, fritt efter förlaga i Cecilia Mark-Herberts presentation.



Svinnprevention, avfallshierarkin, fritt efter förlaga i Mårten Thorslunds presentation.

Ett problem med att reducera matsvinn, som Mårten Thorslund berörde, är att det idag är få personer som representerar och/eller har en direkt relation till livsmedelsproduktion. Med en sådan relation är det lättare att se en produkts värde och förebygga matsvinnet.

Från restprodukt till primärprodukt

Bioraffinaderiet Lantmännen Agroetanol i Norrköping producerar etanol som förnybart bränsle eller till produktion av gröna kemikalier. Andreas Gundberg berättade hur Lantmännen Agroetanol tar tillvara sidoströmmar genom att återta bröd som inte sålts i butik som de sedan använder till utvinning av etanol. I processen används, förutom överblivet bröd, övriga restprodukter, spannmål och andra celluloserika produkter som råvaror. Restprodukter som uppstår i produktionen är protein, fiber och koldioxid som i

sin tur recirkuleras genom att gå till foderproduktion eller livsmedelsapplikationer.

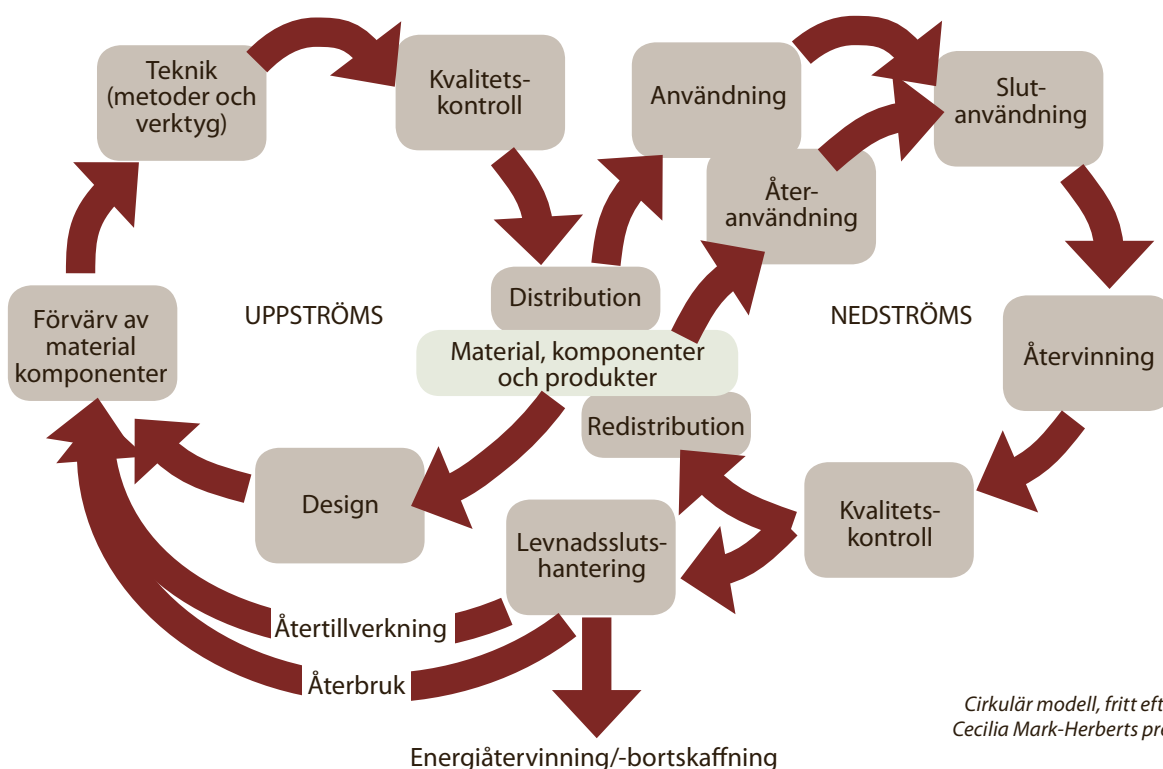
Lantmännen Agroetanol vill utveckla användningen av restprodukter i fler möjliga sidoströmmar, till exempel nya produkter för humankonsumtion. Andreas Gundberg tog bl.a. upp utvecklingsarbetet för att använda filamentösa svampar till en process för att skapa livsmedel av kvarvarande protein och fibrer.

På videolänk från San Fransisco berättade Daniel Kurzrock hur hans företag ReGrained tar vara på sidoströmmar från ölbryggning. ReGrained tillverkar livsmedel av vad som tidigare var ett bryggeriavfall. Urklad malt används idag till så kallade energy bars, men tanken är att mjölet som framställs av malten ska ingå i flera produkter.

Ett mer generellt exempel från fiskeindustrin på hur restprodukter får ett mervärde visades i en kort film om bifångst (bycatch). Bifångst är något oönskat som man får vid fiske inriktat på specifik fångst. Kontentan var att även bifångst kan ha ett värde och användas till humankonsumtion. Att en större del av det som produceras får högre status och används högre upp i förbrukningshierarkin verkar förebyggande mot svinn.

Christina Karlsson, hållbarhetsstrateg på ICA, berättade om ett projekt i samarbete med företaget Nutrient som syftar till att framställa foder från mjölmaskar till odling av fjällröding. Mjölmaskarna ska utfodras med bland annat utsorterad potatis och restprodukter av spannmål. Proteinmjöl som utvinns från maskarna blir till en beståndsdel i fiskfodret. Det som blir kvar från maskarna kan användas som gödningsmedel och på så vis bli en resurs för växtodlingen.

Det finns utmaningar att möta innan mjölmask kan användas som foder i stor skala. Dels behöver möjligheten att skala upp maskodlingen undersökas. Dels behövs en bra



Cirkulär modell, fritt efter förlaga i Cecilia Mark-Herberts presentation.

blandning av fodret – fisken ska vilja äta det samtidigt som det inte får påverka kvaliteten på fisken som livsmedel. Det måste också bli godkänt att få användas som just foder.

Minskat svinn genom mindre planering

Restaurangkedjan K-märkt jobbar för att minska matsvinnet genom flera åtgärder, säger Jens Dolk, en av ägarna. Till att börja med har K-märkt ingen fast meny vilket gör att de inte har ett fast behov av specifika råvaror. De kan köpa in råvaror kort tid innan de ska användas i restaurangköket, vilket gör det möjligt att till låga priser köpa sådant som annars hade riskerat att sluta som svinn redan hos leverantören. Som en konsekvens varierar rätterna som serveras från dag till dag beroende på vilka råvaror som är tillgängliga till inköp. Lunchen serveras som buffé, men gästerna betalar per hekto istället för ett fast pris per rätt, vilket gör att de endast tar så mycket som de äter upp. Buffén inleds med kreativt lagade grönsaksrätter som följs av kött och fisk. Det

medför att åtgång på och svinn av kött och fisk minskar. Tillagningen av maten sker vid lunchtid istället för att planera ett antal portioner i förväg. Därmed kan antalet portioner per dag anpassas till det specifika antalet lunchgäster. De livsmedel som inte används under dagen finns kvar som råvaror och kan användas i andra rätter nästkommande dag.

En utmaning under uppbyggnaden av K-märkts koncept har varit kulturen att en lunchbuffé ska betalas med fast pris. Jens Dolk påminde om att det inte finns några andra konsumtionsvaror som vi betalar ett fast pris för och sedan har möjlighet att konsumera hur mycket som helst av. Ytterligare en utmaning har varit att betalningsviljan är lägre för en lunch jämfört med samma måltid under kvällstid.

Sammanfattningsvis bjöd seminariet på ett antal exempel på hur matsvinn i livsmedelskedjan kan minskas genom olika innovativa lösningar, framförallt genom att ge nytt värde åt de sidoströmmar som skapas. Seminariet arrangerades av KSLA:s kommitté för livsmedelsproduktionens värdekedja.

Welcome to IUFRO World Congress 2024!

International Union of Forest Research Organizations, IUFRO, arrangerar vart femte år en av världens största kongresser för skoglig forskning. 2019 äger den rum i Brasilien och nu pågår utvärderingen av vilket land och stad som ska få arrangera världsskogskongressen år 2024.

Text: BIRGITTA NAUMBURG



Stockholm är en av tre städer som gått till semifinal. Den 28 februari besökte IUFRO:s utvärderingskommitté Stockholm. Dagen innan hade kommittén besökt Paris och dagen därpå skulle den besöka Moskva, de två städer som Stockholm konkurrerar med.

Förmiddagen tillbringades hos KSLA och ägnades åt diskussioner om världskongressens organisering, finansiering, värdstaden, de exkursioner som värdlandet kan erbjuda samt studenternas syn på kongressen med tema 2050.

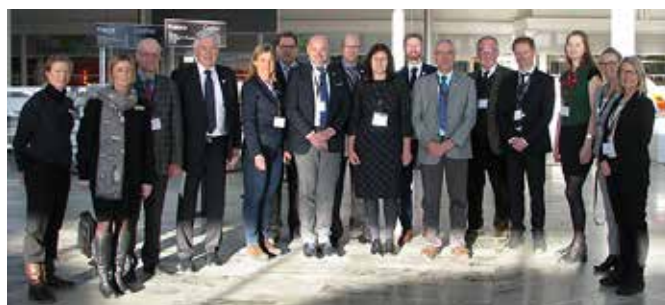
Därefter tog utvärderingskommittén pendeltåget till Stockholmsmässan där kongressen är tänkt att hållas.

IUFRO-delegationen kontrollerade uppgifterna i ansökan i minsta detalj, bl.a. finansiering, rumsfördelning, teknik, service och matutbud under kongressen. Besöket avslutades i Stadshuset där kommunfullmäktiges ordförande guidade delegationen genom de magnifika salarna.

I september får vi veta vilken stad som får äran att arrangera IUFRO:s världsskogskonferens 2024. Den svenska ansökan är ett nordiskt-baltiskt samarbete och Sveriges Lantbruksuniversitet står som huvudsökande.



IUFRO-delegationen inledde med ett besök hos KSLA, där kongressens och organisationens mer abstrakta frågeställningar behandlades.



Får Stockholm kongressen är den tänkt att hållas i Älvsjömässans lokaler, som utvärderingskommittén och de svenska värdarna studerade i detalj.

Från lantbruksforskning – och – lantbruksutbildning till Lantbruks- Forskning & Utbildning

Under loppet av två år har det historiska forskningsläget vad gäller utbildning och forskning kring den gröna sektorn i Sverige förbättrats avsevärt, och mer är på väg.

Per Eriksson har tittat på det senaste bidraget, en överblick över hur samhället i stort format lantbruksvetenskapens institutionalisering av docent Per Lundin, Chalmers.

Text: PER ERIKSSON

2016 disputerade Karl Bruno på avhandlingen *Exporting agrarian expertise. Development aid at the Swedish University of Agricultural Sciences and its predecessors, 1950–2009*. Förra året utkom *SLU 40 år. Ett universitet mitt i samhällets utveckling* av Roland von Bothmer, Anders Nilsson och Märten Carlsson. Det senaste tillskottet är Per Lundins *Lantbrukshögskolan och reformerna. Från utbildningsinstitut till modernt forskningsuniversitet*. Per Lundin är docent i teknikhistoria vid Chalmers, men har ett förflutet vid avdelningen för agrarhistoria vid SLU.

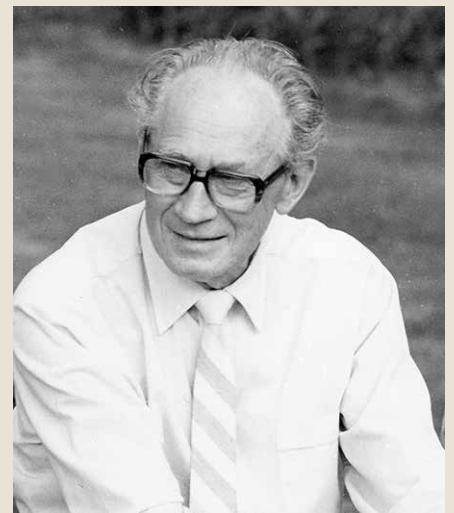
Huvudfokus för Per Lundin är inte Lantbrukshögskolans eller forskningens inre liv utan det omkringliggande samhället och hur detta formade lantbruksvetenskapens institutionalisering fram till SLU:s bildande 1977. Mer precist undersöker han hur olika intressen kanaliserade sina uppfattningar genom det svenska utredningsväsendet, vars betänkanden kom att ligga till grund för de beslut som riksdagen fattade och som var styrande för utbildning och forskning.

Uppdelning mellan utbildning och forskning fanns även under 1800-talet. Den högre utbildningen skedde vid instituten i Ultuna och Alnarp och dåtidens forskning, försöksverksamhe-

ten, vid olika försöksanstalter. Av central betydelse för försöksverksamheten fram till och med 1860-talet var Lantbruksakademien. Under de efterföljande två decennierna försköts ansvaret mot näringslivets organisationer för att under decennierna som omsluter sekelskiftet 1900 alltmer koncentreras till staten.

Lantbrukshögskolan blev när den bildades 1932 centrum i det lantbruksvetenskapliga systemet för forskning och högre utbildning som växte fram. Men skolans position på de fältet den verkade på (utbildnings- och forskningsinstitutioner, byråkratiska institutioner liksom näringsliv och politik) var allt annat än säker och stark. Det kom att dröja ända till 1960-talet innan Lantbrukshögskolan lyckades mejsla ut en egen strategisk position på fältet, och det var till stor del Lennart Hjelm's förtjänst. Lennart Hjelm var Lantbrukshögskolans rektor sedan 1963 och bidrog till att ämnet biologi tog plats som ett sammanhållande kitt för lantbruket, vilket också skapade en vetenskaplig förankring kopplad till ett ämne på frammarsch.

Utvecklingen efter 1932 präglades av å ena sidan akademisering och å andra sidan av statens allt fastare grepp. Lärarna och majoriteten av studenterna var för akademisering, medan



Lennart Hjelm. Foto: Ivar Dyrendal.

branschen var orolig för att en mer vetenskaplig utbildning skulle fjärma de blivande agronomerna från praktiken. Från starten och under sina första decennier var Lantbrukshögskolan långt ifrån ett forskningsuniversitet. Spänningen mellan vetenskap och brukarnas handfasta nytta har en lång historia och har präglat lantbruket sedan 1800-talets början och Lantbruksakademiens tillkomst. I akademiens stadgar betonades – och gör fortfarande – betydelsen av såväl teoretisk kunskap och praktisk erfa-



Gösta Malm [Public Domain].

renhet som kunskapens användbarhet för att bidra till det allmännas bästa.

Statsmakten tog under tidigt 1940-tal en rad initiativ för att ta kontrollen över och styra forskningen på jordbrukets område. Det kanske viktigaste resultatet av detta blev bildandet av Jordbrukets forskningsråd 1945, som kom att sortera under Lantbruksakademien.

Akademien spelade alltså fortfarande en roll, även om dess uppdrag förändrats sedan starten. Modellen för hur detta skulle gå till kom inte från lantbruket självt utan härstammade från industrins lobbyverksamhet för teknisk forskning. Forskare med nära koppling till industrin hade under 1920- och 30-talen börjat arbeta för att staten skulle ta större ansvar för naturvetenskaplig och teknisk forskning.

År 1942 inrättades Tekniska forskningsrådet på initiativ av den så kallade malmska kommittén – Gösta Malm var ordförande i kommittén. Denna hade i sin tur tillsatts efter ett intensivt lobbyarbete från bl.a. Svenska Teknologföreningen, Ingenjörsvetenskapsakademien och Industrieförbundet.

Gösta Malm utsågs av statsminister Axel Pehrsson-Bramstorp att också leda den kommitté som utredde frågan om ett forskningsråd på jordbrukets område. Per Lundin tolkar valet av

Malm som att det jordbrukstekniska och industriella valdes framför det jordbruksvetenskapliga. Utredarna organiserade t.ex. forskningen efter näringsområden snarare än vetenskapsområden; jordbruksforskning, trädgårdsforskning, skogsforskning, jakt och fiske och livsmedelsproduktion.

Trots tillkomsten av Jordbrukets forskningsråd släpade medelstilldelningen efter för forskning på lantbrukets områden. Samtidigt var tillströmningen av studenter svag, beroende bl.a. på att framtidsutsikterna för agronomer i ett samhälle med allt färre jordbruk inte var så goda. Det gav Lantbrukshögskolan en inte särskilt stark position i ett samhälle som framhöll vikten av vetenskaplig kunskap som själva kärnan i samhällsbygget och vars befolkning fick allt bättre utbildning.

Någon uppbackning från jordbruksdepartementet, som ansvarade för lantbrukets fackhögskolor, fick den inte. Där stod frågorna om utbildning och forskning inte särskilt högt på dagordningen. Största energin lades på de stora jordbruksreformerna som arbetats fram efter andra världskriget.

En del av de problem som Lantbrukshögskolan drogs med löstes genom 1956 års jordbrukshögskoleutrednings betänkande, som ledde till en omläggning av agronomutbildningen; den skulle bl.a. vidgas för fler arbetsuppgifter. Men även denna utredning hade föregåtts av utredningar som tog ett övergripande grepp om universitet och högskola – utan grund i lantbrukets egna led. Dessa utredningar var tillsatta av ecklesiastikdepartementet, där lantbrukets representanter inte fanns representerade.

Jordbrukspolitikerna hade från och med 1930-talet präglats av regleringar och prissförhandlingar, men också av behovet av rationaliseringar inom ramen självförsörjning på jordbruksområdet. Bedömningarna var rätt samstämmiga om behovet av modernisering och att en sådan skulle innebära att sysselsättningen inom jordbruket skulle sjunka. Arbetskraften, framförallt småbönder och lantarbetare, behövdes i industrin. Den socialdemokratiska efterkrigspolitiken på jordbruksområdet bejakade denna utveckling men framhöll också att de

som stannade kvar inom jordbruket skulle garanteras samma lön som en industriarbetare. Jordbrukspolitikerna blev därmed socialpolitik.

Det reglerade jordbruket ledde till efterfrågan på en egen typ av experter, personer med ekonomisk och statistisk kunskap. Behovet visade sig akut och en av lösningarna var det initiativ Lantbruksakademien tog med starten av Lantbruksakademiens Ekonomiska Forskning (LEF) år 1948.

Även föreningsrörelsen hade sina experter på området. 1946 inrättade Sveriges Lantbruksförbund (SL) en särskild utredningsavdelning som 1950 överfördes till Jordbrukets Utredningsinstitut (JUI). JUI kom att fungera som en brygga mellan föreningsrörelsen, akademien och den statliga förvaltningen.

Lantbrukshögskolan hade inte någon utbildning eller forskning på det här området. Den s.k. hjelmska utredningen, *Det svenska lantbrukets effektiviseringsvägar* (SOU 1963:66), ett delbetänkande i 1960 års jordbruksutredning, öppnade för ett större fokus på behovet av ekonomer inom lantbruket. Lantbrukshögskolans rektor Lennart Hjelm framhöll att den rationaliseringsväg som Sverige valt genom mekanisering inte var helt ändamålsenlig om den inte kombinerades med större jordbruksenheter. Rationaliseringen var, framhöll Hjelm, en ständigt pågående process. Han betonade också att de framtida förändringarna inom jordbruket krävde ökad satsning på forskning och högre utbildning, inte minst när det gällde agronomer med ekonomisk inriktning, men också i fråga om ämnet biologi.

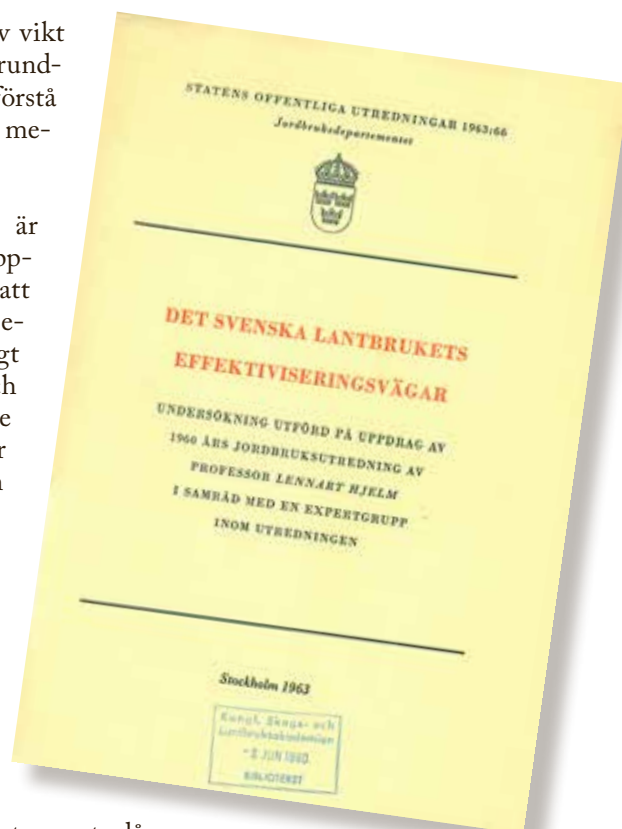
Parallellt med arbetet med 1960 års jordbruksutredning ingick Lennart Hjelm i en arbetsgrupp som tog fram underlag till Forskningsberedningen. Den hade inrättats direkt under statsminister Tage Erlander som ett resultat av det ökade intresset för vetenskap som avgörande för samhällsutvecklingen generellt, vilket diskuterades i bl.a. 1955 års universitetsutredning. Beredningen kom att fungera som en katalysator för mobiliseringen av en rad forskningsområden, däribland biologi, som sågs som ett av de mest expansiva forskningsfälten. Lennart

Hjelm var ordförande i en av de arbetsgrupper som arbetade med en av Forskningsberedningens promemorior, *Den moderna biologin och dess tillämpning inom jordbruks- och skogsforskning, medicinsk forskning och teknisk forskning*. Arbetsgruppen noterade att jord- och skogsbruk varit framgångsrika när det gäller rationalisering men att det fanns en eftersläpning på biologins område. Den framhöll att det var på biologins område som den stora effektiviseringspotentialen för jordbruket fanns.

Genom att å ena sidan betona den ekonomiska forskningens betydelse (behovet av rationalisering) och å den andra sidan knyta an biologiyämnet (grundforskning) som ett sammanhållande kitt för de två områdena jordbruk och skogsbruk, lyckades Lennart Hjelm ringa in ett område inom det svenska forsknings- och utbildningsfältet där lantbruksvetenskaperna kunde ges en huvudroll. Genom kopplingen till biologin kunde efterfrågan på akademisering tillgodoses; biologin behöver inte ha en direkt tillämpning inom lantbruket. Under 1960-talet väcktes också ett vidare miljöintresse, dels i den samhälleliga opinionen, dels inom vetenskapen. I detta samman-

hang var biologiyämnet av vikt som förutsättningslös grundforskning för att bättre förstå mer allmänna biologiska mekanismer.

Per Lundins studie är fylld av intressanta uppslag och möjliga spår att följa. Källmaterialet består främst av offentligt utredningsmaterial och det blir intressant att se vad hans frågeställningar kan få för svar om och när ytterligare källmaterial kompletterar bilden. Vad ryms exempelvis i Lantbrukshögskolans, Skogshögskolans och Veterinärhögskolans arkiv? Och vad händer om man följer spåret JUI, eller vad som sagts inom KSLA? Det sistnämnda vore intressant då Lennart Hjelm var kritisk till den roll Lantbruksakademien tog på sig genom bildandet av Lantbruksakademiens Ekonomiska Forskning (LEF) 1948. Hjelm var själv preses i KSLA 1984–1987.



Hjelmska utredningen.

Per Lundins skrift, Agrarrapport nr 5 från avdelningen för agrarhistoria vid SLU, finns att hämta i sin helhet här: https://pub.epsilon.slu.se/15210/11/lundin_p_180110.pdf

Vår senaste publikation



KSLAT 1-2018 Menyn och tidens tecken

Måltiderna vid KSLA:s högtidssammankomster åren 2003–2018

När hedersledamoten Christina Möller blev invald i KSLA upptäckte hon snart att akademiledamöterna vanligen visste mer om arealer, produktion och volymer än om matens slutliga kvaliteter. Hon föresatte sig då att KSLA skulle bli ett föredöme för den vällagade, genuina maten. Det vann omedelbart gehör.

KSLA:s kollegium skapar varje år ett tema för den middag som ges i samband med högtidssammankomsten den 28 januari. Under Christina Möllers ledning har dessa årliga middagar blivit berömda för sin höga gastronomiska kvalitet. Här är varje högtidssammankomsts tema och middagsmeny, samt Christina Möllers presentation av måltiden, åren 2003–2018.

Författare, menyer och måltidsbeskrivningar: Christina Möller

Redaktion: Per Eriksson, Magnus Stark, Ylva Nordin. 48 sidor.

ISBN tryck: 978-91-88567-10-9, digital: 978-91-88567-11-6

Akademiens publikationer går att beställa på vår hemsida, ksla.se – och oftast även att hämta som pdf! Böcker i SOLMED-serien kan ofta beställas som Print on demand eller hos adlibris.com eller bokus.com.



Formell sammankomst i Blå hallen, Stockholms Stadshus. Underhållningen levererades av Lennart Simonsson, piano, och Staffan Lindberg, sång och kontrabas.

Akademiens 206:e högtidssammankomst

Foton: ERIK CRONBORG

Sammankomsten den 28 januari 2018 hade temat *Landsbygd och utveckling*.

Sammankomsten hölls i Stockholms Stadshus – det formella mötet hölls i Blå Hallen och den efterföljande banketten i Gyllene Salen. Över 540 gäster hedrade akademien med sin närvaro vid sammankomsten.

Preses Lisa Sennerby Forsse öppnade aftonens sammankomst och hälsade H.E. Riksmarskalken Professor Svante Lindqvist och övriga gäster välkomna. Hon höll därefter sitt anförande med titeln *Akademien och de globala perspektiven*.

Nyvalde hedersledamoten Lennart Rådström, nitton svenska och sex utländska nyinvalda ledamöter erhöll sina ledamotsbrev ur preses hand. Sammanlagt har 25 nya ledamöter valts in i akademien.

Årets utsedda pris- och belöningsmottagare hade äran att ta emot sina priser ur H.E. Riksmarskalken Professor Svante Lindqvists hand.

Akademiens sekreterare Eva Pettersson sammanfattade det gångna årets verksamhet inom akademien och gav några exempel på pågående och kommande aktiviteter inom akademien.

Högtidstalet hade rubriken *Landsbygdens tid är nu* och framfördes av förre statsministern Göran Persson.

Preses Lisa Sennerby Forsse förklarade därefter den 206:e högtidssammankomsten avslutad.

Under ceremonin framförde musikerna Staffan Lindberg (kontrabas och sång) och Lennart Simonsson (piano) fem sånger.

Middagen var komponerad med utgångspunkt från sammankomstens tema. Menyn presenterades av hedersledamoten Christina Möller och de rakt igenom svenska vinerna presenterades av ledamoten Carl Jan Granqvist.

Vid banketten talade Katarina Mowitz å alla de nyinvalda svenska ledamöternas vägnar och nya kanadensiska ledamoten John Innes å den nya internationella ledamöternas vägnar. Mottagaren av Akademiens Stora Guldmedalj, Karl Erik Olsson, talade för alla pristagarna. Statssekreterare Elisabeth Backteman framförde gästernas tack för en trevlig och god middag.

Gästerna fick ta med sig hem ett exemplar av skriften *Menyn och tidens tecken – Måltiderna vid KSLA:s högtidssammankomster åren 2003–2018* (KSLAT nr 1-2018).



De nya svenska ledamöterna. Övre raden fr v: Birgitta Åhman, Ivar Vågsholm, Johan Trolle-Löwen, Nils-Eric Sahlin, Carl Folke, Karin Perhans, Göran Berndes, Per Hansson, Bengt Johnsson, Anders Källström. Nedre raden: Per Frankelius, Maria Forshufvud, Lena Englund, Lena Rodhe, Christian Negendanck, Lena Ek, Erland Mårald, Katarina Mowitz, Lena Johansson.



Årets pristagare I. Fr v: Wallenbergprofessorerna Tobias Kuemmerle och Scott Creel, Eleonor Schütt (silvermedaljen), Rolf Löfgren och Torbjörn Fagerström (guldmedaljen), Karl Erik Olsson (stora guldmedaljen), Rolf Stegmark (S.O. Bergs & Fajer Fajerssons pris), Anders Nilsson (A.W. Bergstens pris). Gunnar Arnborg (silvermedaljen) kunde inte delta.



De nya utländska ledamöterna. Fr v: Gunhild Anker Stordalen (Norge), John Innes (Kanada), Lauri Hetemäki (Finland), Vilis Brukas (Litauen/Sverige), Lena Brenner (Åland). Marie Modal (Norge) kunde inte delta.



Årets pristagare II. Fr v: Olof Boson (Anders Walls landsbygdsstipendium), Daniel Pettersson, Louise Nybogård & Karolina Gahne (vinnare UNIK Utmaning 2017), Simon Jonegård (stipendium till landsbygdsutvecklare), Margareta Norinder (belöning skogs- och jordbruksforskningens tjänst), Britt-Marie Lidesten (belöning forskningskommunikation), Allan Gunnarsson (belöning pedagogik och undervisning), Magnus Rudolfsson (belöning framstående doktorsarbete). Simon Forsberg (framstående doktorsarbete) och Rolf Spörndlj (Anders Elofsons medalj) kunde inte delta.



Nye hedersledamoten Lennart Rådström med akademiens vice preses Björn Sundell och akademiens preses Lisa Sennerby Forsse.



Måltiden och de rätt igenom svenska vinerna presenterades av hedersledamoten Christina Möller och ledamoten Carl Jan Granqvist.





Landsbyggdens tid är nu

– GÖRAN PERSSON, f v statsminister –

Tack för möjligheten att tala inför en sådan fin församling. Låt mig börja med att säga tack för det arbete ni utför och för den inspiration ni ger.

Jag introduceras som lantbruksföretagare – och det är rätt. Jag driver jordbruk och skogsbruk. Men i den verksamheten har jag också tillgång till en rik intellektuell produktion: En akademi. Universitet och högskolor. Som bjuder på en aldrig sinande ström av rapporter och seminarier. Sektorn är i den mening rik.

Med min politiska bakgrund kan jag säga att få sektorer är rikare än jord och skog på intresseorganisationer. Ja, ni känner dem alla. Det finns inte något enskilt uttryck för jordbruk eller skogsbruk som inte har sin förening eller sammankomst. Och kopplat till detta, tidskrifter och tidningar.

Att vara bonde, jordbrukare, och öppen för sin omvärld, det är att bjudas in till en rik intellektuell aktivitet, med starka politiska inslag. Inte att undra på att jag känner mig privilegierad! Jag sitter där på min traktor, eller går i djupströbädden bland mina dikor. Jag följer årets skiftningar på torpet.

Samtidigt har jag kvar en verksamhet där jag reser världen runt och talar om allt mellan himmel och jord. Min inkompetens är bred, som jag brukar säga. Nästa vecka ska jag iväg till Indien. Nyligen har jag varit i Sörmland. Men när jag kommer hem från mina uppdrag så går jag till ladugården. Där pratar jag igen och får

inte sällan en reaktion tillbaka. Det är ett gott liv, som fler borde prova på att leva.

Jag är övertygad om att den tid vi har framför oss kommer att präglas av att landsbygden blir allt viktigare. Av det enkla skälet att det troligen är först och främst genom att utnyttja skog och jord som Sverige kan göra sina riktiga stora bidrag till att bekämpa klimatförändringen.

Klimatförändringen kan vi förtränga, den kan vi tänka bort. Men den finns där. Den kommer inte att drabba mig på så sätt att jag kommer att leva ett dåligt liv. Men den kommer att drabba de som kommer efter mig, mina barn och deras barn. Det är en djup moralisk innebörd i den insikten! Och då bör vi, då ska vi, göra allt vi kan för att utnyttja jorden och skogen för att bekämpa denna cancer i vår atmosfär.

Det uppstår målkonflikter i sådana sammanhang. Låt oss lösa dem, se vad som är störst och viktigast just nu. Kanske begå ett och annat misstag – men inte sväva på målet: det är klimatförändringen och dess bekämpande som är uppdraget nummer ett!

Jord och skog som näringar blir allt viktigare. I skogen har vi redan sett det; vi förstår det. Läser vi dagens tidningar så ser vi att svensk skogsindustri också bestämmer sig för att utveckla sina forskningsansträngningar ytterligare, för att använda det virke vi skogsägare producerar. På det traditionella sättet – javisst, det har varit bra. Men

de inser också de nya möjligheterna i att utnyttja det virke som växer så att det knakar ute i våra marker.

Där kommer kemiindustrin att vilja vara med och använda råvaran. Där kommer textilindustrin. Där kommer byggandet att växa. Vi kan rada upp en lång rad olika exempel på vad denna fantastiska råvara kan användas till. Det är bra för oss skogsägare. Det betyder att virkespriserna troligen kan börja att stiga. Att fastighetspriset på skog har stigit, det har vi märkt. Virkespriserna har varit mer blygsamma vad det har gällt ökningstakten.

Och när pengar kommer in i landsbygdsföretag – ja, då kommer nya investeringar, då kommer nya projekt, då är det tillväxt. Det är svårt att driva utveckling om inte ekonomin visar svarta siffror. Nu har vi en situation då skogens betydelse också måste resultera i att skogsbruket – skogsbrukarna – får en ökad ekonomisk framgång. Det är bra för Sverige, det är bra för landsbygden och det är bra för utvecklingskraften i den näring som är vårt största bidrag till att bekämpa klimatförändringen!

På samma sätt kan jag tala om jorden. Dock med den reservationen att det är lättare att beskriva svenskt skogsbruk utifrån ett mer homogent perspektiv, även om där också finns skillnader.

Jordbruket i Sverige ser väldigt olika ut beroende på var vi befinner oss i landet oss någonstans. Här måste det



finnas utrymme för alla typer av jordbruk – och låt oss inte vara naiva: Vi kommer att under överskådlig tid behöva våra ersättningar från europeiska unionen. Också de stora jordbruken och de rationella jordbruken behöver den typen av handtag. Ser vi på hela sektorn aggregerat så ser vi ett resultat som i stort sett motsvarar det stöd eller de ersättningar vi får från europeiska unionen. Bara den som är väldigt självdestruktiv driver i det läget – då vi vet vad jord betyder för att bekämpa klimatförändringar – att vi ska attackera ersättningarna från EU.

Nu ser jag att statssekreteraren sitter här: Ta hem till ministern en ryggdunkning och säg att samma fighting spirit som gjorde att vi för första gången på 30 år fick en höjning av Norrlandsstödet med 100 miljoner, samma fighting spirit är nödvändig internt i regeringskansliet om de framtida EU-ersättningarna!

Och vi som finns i näringen måste göra klart att utan dessa ersättningar klarar vi inte att hålla våra marker öppna, klarar vi inte att hävda den biologiska mångfalden, klarar vi inte att föra stafettpippen vidare till kommande generationer, i fråga om det som är ett kulturarv utöver det vanliga – de betade markerna som saknar motstycke i Europa. Det har vi rätt att få ersättning för. Den ska räknas upp, den ska inte sänkas. Det är viktigt!

Landsbygdsutveckling står och faller med livsmedelsproduktion. Skog är viktigt, men levande jordbruk som producerar livsmedel är centralt.

Och det som i stor politisk enighet har beslutats, att vi ska utveckla den svenska livsmedelsproduktionen så att den växer i kvalitet och i volym, det är ett viktigt principiellt ställningstagande som gäller oavsett vilken regering som kommer att tillsättas i höstens val.

Det får också ytterligare en dimension när vi betänker att vi blir allt mer sårbara. Vi behöver inte ens tänka på de hot som handlar om en militär dimension. Vi kan tänka på andra hot som är förknippade med förgiftning, förknippade med störningar i informationsöverförandet, eller som är förknippade med sådant som gör omöjliggör transporter. I ett läge då den mat vi ska äta i morgon ligger i ett

transportsystem, ofta på väg från något annat land till vårt eget – hur hantlar vi den säkerheten utan att komma i konflikt med våra ambitioner att vara frihandlare?

Det är den svåra avvägningen. För ingen av oss drömmer om en tid då vi ska stänga Sveriges gränser och tro att vi för den sakens skull skulle leva ett bättre liv. Tvärtom. Samtidigt inser vi att vi kan komma till lägen då Sveriges gränser stängs utan vår egen medverkan eller att det blir sådana störningar i handelsrörelser att vi måste ha en beredskap. Också detta understryker vikten av en svensk livsmedelsproduktion.

Jag upplever livsmedelsproduktionen också från ett annat perspektiv. Jag möter unga människor som kommer ut till mig och frågar ”Får vi köpa köttfärs av dig?”. Då säger jag att ”Det finns ett regelverk för det men det går alldeles utmärkt. Det ska vi nog kunna ordna.”

På samma sätt möter en mjölkbonde kanske någon som vill köpa mjölk inom regelverkets ram, någon som vill köpa rotfrukter, någon som vill köpa frukt. Man vill veta var det har tillverkats, var det har växt, var djuren har levt, hur de har mått och hur de har behandlats. Och de som kommer är i regel unga människor med starkt engagemang och god utbildning. Det är de som har valt att köpa sådant som man kan äta med bibehållet gott samvete.

Den där vägen ser vi också inne i storstaden. Här talar man nu om att man vill odla i stadskvarteren, man vill odla på taken, man vill ta tillvara de plättar som finns där något kan växa och utvecklas.

Det där kan man kanske le åt, det är möjligt. Men som politisk bedömare säger jag så här: Det där är en grön våg som rullar. Den har ännu inte nått ut till landsbygden fullt ut. Men de kommer att komma ganska snart, de som säger ”Jag nöjer mig inte med att odla på taket. Jag vill ha någonting mer rejält och på riktigt. Jag vill leva det livet.” Och i takt med att kommunikationsmöjligheterna i fiber byggs ut och avstånd försvinner, i takt med att allt fler får arbetsvillkor och arbetsregler som är av sådant slag att man är fri i sin yrkesutövning, i takt med det

kommer allt fler unga att söka sig ut till landsbygden och där bli någon typ av entreprenörer. De blir företrädare för en ny grön väg.

Den vägen rullar redan. Vi ser den kanske inte. Men titta på handelsmönstren så förstår ni vad som håller på att hända. Det kan vara ekologiskt, det kan vara KRAV-märkt, det kan vara närproducerat, det ska vara något man kan identifiera, något som man kan följa och engagera sig i.

Landsbygdens tid är nu.

Jag skulle kunna tala också om fisket, denna sorgligt underutvecklade aktivitet på landsbygden. Jag skulle kunna tala om turismen. Jag skulle kunna tala om en lång rad olika aktiviteter som var för sig, med den nya tekniska utveckling vi ser, har lysande förutsättningar att växa.

Det finns dock några saker som vi ska se upp med och som vi ska ta allvarligt på, som kan stjälpa den här utvecklingen.

Landsbygd som är storstadsnära – där är jag inte särskilt bekymrad.

Landsbygd som är nära andra större tätorter och städer – där bör det också vara en god utveckling som rullar, om inte av egen kraft så näst intill.

Men landsbygd i meningen glesbygd, där fortfarande väldigt många invånare i vårt land bor och som är en stor del, den större delen, av vårt lands yta – där har vi anledning att vara bekymrade!

Där handlar det inte om att rädda det sista jordbruket. Där handlar det inte om att få mer betalt per kubikmeter för den massaved man levererar.

Där handlar det om fundamentala saker, hur den egna lokala kommunen fungerar. Vi har ett djupt stort behov av en reformering av kommunalskattesystemet!

Det är en mycket märklig ordning att vi har de högsta kommunalskatterna i Sverige där vi har den sämsta servicen. Det är ingen hållbar lösning. Ska landsbygden vara attraktiv så ska det finnas skolor åt barnen. Det ska finnas äldreboenden för de som kommit upp i mogen ålder och det ska finnas andra uttryck för samhällsgrundläggande service. Men om vi ser



att knappheten kalla stjärna lyser över just de glesaste av våra kommuner – ja då har vi ett problem, som vi i tid måste hantera.

Kommunalskattefrågan, tänk att ta upp en sådan sak på KSLA:s högtids-sammankomst! Men jag tror att det är en av de absolut viktigaste landsbygdsfrågorna vi har att hantera. För en familj med inkomster tillsammans på, ska vi säga 500 000–600 000 kronor, två stycken som arbetar, så kan det vara 30 000–40 000 kronor i skattade pengar i skillnad mellan lägst och högst kommunalskatt i landet. Med den lilla detaljen därtill, att de som betalar lägst kommunalskatt i regel också är de som har bäst service. Det är inte hållbart.

Inget parti älskar den här frågan, det kan jag försäkra er. Men man måste ta i den – och det måste göras kvickt!

Norge kan vara en förebild. Detta land som är känt för ett starkt kommunalt självstyre. De har ett helt annat system där man betalar samma skattesats oavsett i vilken kommun man bor.

Det är den ena stora frågan som bekymrar mig.

Den andra stora frågan är mycket mer komplex. Den rör ett växande missnöje, en växande misstro mot myndigheter och domstolar. Det är bara att läsa lantbrukspressen så ser vi varje vecka hur människor känner sig illa behandlade och hur man också har svårt att få logiken att gå ihop.

Miljöbalken gick till Riksdagen 1998 med min underskrift. Anna Lind var miljöminister, jag var underskrivande statsminister. Miljöbalken var tänkt att bli en modern lagstiftning som gav möjlighet att successivt fylla ramarna med prejudikat och domar från domstolar, eller med inriktning från myndigheter. Så har nu pågått en längre tid.

Den Miljöbalk vi gick till Riksdagen med hade börjat utredas redan

på 1980-talet. Efter Miljöbalkens tillkomst, som vi betecknade som en triumf när beslutet togs, har vi sedan blivit aktiva och fullvärdiga medlemmar i europeiska unionen. Det har kommit till direktiv från EU som inte fanns eller var aktuella vid det tillfället. Det är vattendirektiv, det är fågeldirektiv och det är habitatdirektiv, det är energidirektiv och det är klimattidirektiv... ja, ni kan räkna upp dem hela vägen och det finns också en omfattande kemilagstiftning baserad på europeiska regelverk.

Ovanpå detta tillförde vi i ett klubbslag, också under 1998 eller 1999, 4 000 Natura 2000-områden. I ett klubbslag, baserat på fågeldirektiv och habitatdirektiv. Riktigt exakt var gränserna för dessa Natura 2000-områdens räckvidd juridiskt går, kan vara svårt att veta.

Det är svårt överhuvudtaget för en enskild näringsidkare att överblicka denna miljölagstiftning. Den är svårt att förstå om man jämför myndigheter emellan. Och så sent som 2015 kom miljömyndighetsutredningen med just den domen, att det var svårt att se konsekvensen, det var svårt med transparensen, det var svårt att förstå hur rättssäkerheten skulle hävdas. Den statliga utredningen, SOU 2015:43, blev, vad jag vet, aldrig remissbehandlad.

Jag är anhängare av en stark miljölagstiftning, men den måste bygga på att de människor som träffas av lagstiftningen ska förstå den, ha respekt för den, vilja leva efter den och inse att det är något man bygger land med.

Om den motsatta uppfattningen gäller; att detta är inte rättvist, att detta är inte begripligt – ja, då hamnar vi i ett läge då vi undergräver ett av de absolut viktigaste instrumenten vi har för att bedriva en utveckling på landsbygden som syftar till att öka produk-

tionen och samtidigt till att pressa tillbaka klimattförändringarna.

Den här regelverksuppsättningen är underskattad i sin politiska kraft när man kommer ut och träffar enskilda näringsidkare.

Just nu sitter jag som ordförande i LKAB. Där ska vi nu miljöpröva gruvan i Kiruna från grunden och sedan också gruvan i Malmberget från grunden. Alla de 1 365 meterna nere under jord och det som finns ovan jord. En enorm aktivitet, men som fungerar för ett stort företag med resurser och egen juridisk kompetens. Det är svårare för den lille näringsidkaren om det känns ologiskt, oöverblickbart och orättvist. Däri ligger en politisk sprängkraft som alla som vill utveckla landsbygden och förbättra miljön måste ta på yttersta allvar. En översyn, en utvärdering efter 20 år av Miljöbalken, med adderade lagstiftningar och regelverk från Europaunionen och Sveriges Riksdag. En sådan har gjorts, nu bör man också dra slutsatser av det.

Vad har jag sagt till er?

Jo, jag har sagt "vår bästa tid är nu!" Landsbygdens utveckling präglas framöver av att den nödvändigtvis måste stå i centrum! Vi ska producera mer livsmedel i Sverige. Vi ska möta fler aktiva och engagerade konsumenter. Vi ska utveckla alternativa industrier, baserade på vår cellulosa. Och vi ska vara med internationellt och visa hur detta kan göras samtidigt som vi bevarar biologisk mångfald och höga miljöambitioner – i ett regelverk som människor sluter upp bakom och förstår.

Det är mitt budskap. Det är en sörmländsk bondes budskap till denna akademi, på denna högtids-sammankomst.

Jag tackar så ödmjukt för att jag fick ta er dyrbara tid i anspråk. Tack så mycket!

Göran Persson



Knut och Alice Wallenbergs Stiftelse donerade, med anledning av akademiens 200-årsjubileum år 2013, 12 miljoner kronor till Kungl. Skogs- och Lantbruksakademien. För medlen har KSLA inrättat sju ettåriga gästprofessorer av högsta internationella klass inom de gröna näringarna. Akademien har beslutat utnämna två mycket välmeriterade gästprofessorer 2018 – Scott Creel från Montana State University, USA, och Tobias Kuemmerle från Humboldt-Universität zu Berlin, Tyskland.



Tobias Kuemmerle och Scott Creel vid akademiens högtidssammankomst 2018. Foto: Erik Cronberg.

KSLA:s Wallenbergprofessor nr

5

Professor Scott Creel

från Department of Ecology, Montana State University, Bozeman, MT, USA. Placering i Sverige: Sveriges lantbruksuniversitet i Umeå, Institutionen för vilt, fisk och miljö.

Professor Scott Creels planerade forskning i Sverige handlar om att utveckla nya populationsmodeller där man använder genetik för att uppskatta olika parametrar i vilda populationer som björn, lax, älg, kungsörn m fl. Sådan information, som utgör grunden i kunskapsbaserad naturresursförvaltning, saknas ofta idag.

I svensk förvaltning av vilda arter eftersträvar vi lokal förankring av beslut om skydd och nyttjande. Det blir allt viktigare att förstå hur dynamiken hos viktiga arter påverkar och påverkas av att landskapet används på många olika sätt, om vi ska kunna hantera de målkonflikter som uppstår av ekologiska förändringar och av att vi utnyttjar olika naturresurser i allt högre utsträckning. Tillförlitliga data om olika populationers storlek och dynamik underlättar besluten.

Ekologi är ett starkt svenskt forskningsområde som ökar alltmer i betydelse för uthålligt nyttjande av viktiga naturresurser. Utnämningen av professor Creel kommer att skapa stora synergieffekter, framförallt genom nya samarbeten och forskningsinriktningar inom området. Hans internationella nätverk, med forskningsprojekt i bland annat Afrika, där flera av världens främsta universitet bedriver liknande projekt, kommer att bli mycket värdefullt för svenska forskare. Efter sin tid som gästprofessor kommer professor Creel att knytas till SLU under ytterligare fem år. Det ska ytterligare förstärka de långsiktigt positiva effekterna för svensk forskning och internationella samarbeten som denna gästprofessor medför.

6

Professor Tobias Kuemmerle

från Department of Geography, Humboldt-Universität zu Berlin, Tyskland. Placering i Sverige: Centrum för Miljö- och Klimatforskning vid Lunds universitet.

Professor Tobias Kuemmerle är en mycket framstående forskare inom sitt område som rör samspelet mellan arealanvändning, biodiversitet och ekosystemtjänster i ett klimatförändringsperspektiv. Det är ett forskningsområde som har vuxit i betydelse i takt med ett allt intensivare jord- och skogsbruk kombinerat med effekterna av klimatförändringar. Forskningen är av yttersta vikt för att kunna utveckla sätt att använda mark för produktion av livsmedel och biomassa på ett mer hållbart sätt och även för att skydda våra grundläggande naturresurser och ett antal ekosystemtjänster.

I ett första steg ska forskningen inriktas på jordbrukets roll för ekosystemtjänster, men ambitionen är att även inleda studier som är relevanta för svenskt skogsbruk. Det pågår redan idag forskning inom detta område på Lunds universitet. Årets gästprofessor kommer att stärka, fördjupa och berika denna forskning. Den kommer också att resultera i ett långsiktigt samarbete med professor Kuemmerles forskargrupp i Berlin.

Både Stockholms universitet och SLU kommer att kunna dra nytta av professor Tobias Kuemmerles sakkunskap. Han kommer att undervisa på såväl grundutbildnings- som mastersnivå, och även delta i handledning av doktorander. Dessutom ska en svensk-tysk sommarskola inom området etableras.



Nominera till akademiens priser och belöningar

Det är dags att nominera de förtjänta personer som ska få ta emot 2018 års priser och belöningar. Utdelningen av priserna och belöningarna sker vid akademiens högtidssammankomst den 28 januari 2019. Förslagen ska vara inne senast den 16 april 2018 och gälla följande priser och belöningar.

Akademiens Håstadiuspris till person som gjort särskilt framstående insatser för växtodlingen i Sverige (föreläring odling eller produktutveckling som gagnat svenskt jordbruk och/eller livsmedelsproduktion).

Akademiens silvermedalj till person som på ett förtjänstfullt sätt väckt intresse för de areella näringarna. Belöningen ska uppmärksamma insatser av enskilda personer.

Akademiens belöning för framstående doktorsarbete till person som under den närmast föregående treårsperioden framlagt framstående doktorsavhandling vid universitet eller högskola med relevans för de areella näringarna eller därtill knuten verksamhet.

Akademiens belöning för föredömliga insatser inom pedagogik och undervisning till person, som under den senaste treårsperioden på ett framstående pedagogiskt sätt förmedlat kunskap inom de areella näringarna vid universitet eller högskola. Rätt att inge förslag tillkommer, förutom akademiens ledamöter, universitet/fakulteter/ högskolor, som bedriver verksamhet med anknytning till ovan nämnda områden.

Akademiens belöning för föredömliga insatser inom forskningskommunikation till person, som inom skogs- eller jordbrukssektorn gjort framstående insatser inom forskningskommunikation, dvs. kommunikation baserad på vetenskapliga resultat, som ges till andra än forskare inom det egna ämnesområdet.

Akademiens belöning för föredömliga insatser i skogs- och jordbruksforskningens tjänst till person, som gjort framstående insatser i skogs- och jordbruksforskningens tjänst och därmed på ett förtjänstfullt sätt medverkat till kvalificerad forskning.

Akademiens stipendium för framstående insatser till gagn för landsbygdens utveckling till person, som genom idérikedom och engagemang i sin praktiska verksamhet som landsbygdsutvecklare, på ett positivt och oegennyttigt sätt bidragit till utvecklingen på landsbygden.

Nominering inkl skriftlig motivering görs på särskild nomineringsblankett som ska vara KSLA tillhanda senast den 16 april 2018.

Information om priserna/belöningarna, nomineringsblankett och vilken adress den ska skickas till finns här: <http://www.ksla.se/senaste-nytt/nyheter/nominera-pris-och-beloningsmottagare/>.

Nytt akademiutskott med Forskning i fokus

KSLA ska fungera som en arena för inspiration, vågade idéer och trender, där även oetablerade frågor och områden där det finns forskningskonflikter kan tas upp. Akademiens nybildade Forskningsutskott ska bidra till detta, liksom till att skapa förutsättningar för att beslut som rör de gröna näringarna kan fattas på goda kunskapsmässiga grunder.

Text: CISSI ASKWALL

Forskningsutskottet är ett av tre nya utskott som akademien tillsatt efter att ha identifierat tre viktiga övergripande verksamheter: internationella frågor, ungdomsfrågor och forskningsfrågor.

Utskotten står under kollegiets ansvar och utses för tre år. Forskningsutskottet träffades för första gången i februari 2018. Ordförande är Charlotte Bengtsson, VD för SkogForsk och ledamot i KSLA:s skogsavdelning:

Hur var det första utskottsmötet?

Vi fokuserade på att lära känna varandra och att etablera känslan av att vi är ett utskott som har en gemensam bild av vad det är vi förväntas åstadkomma. Det blev ett kreativt möte där vi enades om att börja fråga akademiledamöterna om prioriteringar av forskningsfrågor. Utskottets ledamöter har ju också mycket med sig i form av nätverk och forskningsagendor från de gröna näringarna.

Hur kommer utskottet att arbeta?

Vi kommer att arbeta utifrån den handlingsplan vi har satt upp. Huvuduppgiften är att leverera ett bra underlag till nästa forskningsproposition. Vi har också som ambition att löpande ge inspel till aktuella forskningsfrågor; förhoppningsvis göra intryck/avtryck hela tiden. Vi planerar både

digitala datainsamling och traditionella samtal, seminarier och workshops.

Vad förväntar du dig att utskottet ska åstadkomma?

Jag tror att vi kan öka kunskapen om hur viktiga de gröna näringarna är för en hållbar framtid. Vi kommer också att kunna visa på vikten av att jobba gränsöverskridande på olika sätt för att nå framgång.

Vilka är de viktigaste forskningsfrågorna för KSLA just nu?

Utskottets vision är: "Genom forskning stärker vi de gröna näringarna för en hållbar framtid". Det är en utmanande vision som jag tror vi kommer att närma oss om vi stimulerar till helhetssyn på de gröna näringarnas olika delar, både sett till skogsbruk, jordbruk, vattenbruk och djurhållning, och sett till produktion av olika tjänster och nyttigheter samt biologisk mångfald. Förutom att arbeta med helhetssyn kommer vi att prioritera att arbeta med att synen på produktion av livsmedel och skogsråvaror vilar på god faktagrundsgrund, samt hur andra värden bör inkluderas.

På utskottets första möte talade vi en hel del om just vikten av att lyckas med helhetssyn. Utskottet är ju sammansatt med kompetenser från hela KSLA-fältet så jag tror vi kommer att lyckas!



Forskningsutskottets första möte. Fr v Erland Mårald, Cissi Askwall, Camilla Sandström, Charlotte Bengtsson. Ulrika Geber, Johan Kuylenstierna och Karin Perhans sitter med ryggen mot. Foto: Jens Mattsson.

Forskningsutskottets ledamöter

Tekn.dr Charlotte Bengtsson*, SkogForsk (ordf), Forskningssekreterare Karin Perhans*, Formas (sekr), Generalsekreterare Cissi Askwall, Vetenskap & Allmänhet (kommunikationsansv), Avdelningschef Ulrika Geber, länsstyrelsen Stockholm, Senior Advisor Johan Kuylenstierna*, Generaldirektör Jens Mattsson, Statens Veterinärmedicinska Anstalt, Professor i idéhistoria Erland Mårald*, Umeå universitet, Forskningsansvarig Elisabet Rytter, Livsmedelsföretagen, Professor i statsvetenskap Camilla Sandström*, Umeå universitet, Professor emeritus i parasitologi Arvid Ugglå*.

*) ledamot i KSLA



Marschen för vetenskapen går vidare

#Hurvetdudet?

Den 14 april 2018 är det dags att manifesteras för vetenskap igen, globalt under parollen *Science Marches On*.

I Sverige är det valår och arbetet inriktas på att öka kunskapen bland svenska politiker och allmänheten om vad vetenskap är, hur forskning går till, hur olika forskningsrön kan värderas och varför forskningsbaserad kunskap behövs som beslutsunderlag och för en positiv samhällsutveckling. Målet är att vetenskapliga fakta ska lyftas fram mer än tidigare när politiska förslag debatteras under valåret 2018.

Utgångspunkten är en enkel men slagkraftig fråga: **Hur vet du det?** som alla kan ställa till beslutsfattare, medmänniskor och sig själva.

De kampanjevenemang som är planerade hittills är **manifestationer/möten den 14 april i Göteborg, Luleå, Lund, Stockholm och Uppsala**, ett samtal på Vetenskapsfestivalen i Göteborg den 21 april, aktiviteter under Järvaveckan den 9–17 juni, programpunkter under Almedalsveckan den 1–8 juli och avslutande aktiviteter helgen den 1–2 september runt om i landet. Dessutom planerar enskilda organisationer olika aktiviteter under kampanjperioden.

Läs mer på kampanjsajten hurvetdudet.nu

Nytt om ledamöter

Föreningen Skogen har utsett två KSLA-ledamöter till mottagare av fina utmärkelser, Sven Erik Hammar och Charlotte Bengtsson. Båda tar emot sina priser av kung Carl XVI Gustaf under Skogsnärsveckan, 17 april.

Greve Carl Bernadottes skogspris går till Sven Erik Hammar, ordförande i LRF Skogsägarna. Priset delas ut till person som gjort det svenska skogsbruket utomordentliga tjänster.



Sven Erik Hammar. Foto: LRF.

Ur motiveringen:

Med sin bakgrund i fjällbygdens kultur, skogsbruk, jakt och fiske är skogsägaren Sven Erik Hammar en stark drivkraft inom familjeskogsbruket. Ansvarsfull, uthållig, påläst och orädd samverkar han, för närvarande som ordförande i LRF Skogsägarna, med andra samhällsintressen för att skapa dialog och bygga helhetslösningar. Han har varit en avgörande person för

sådana lösningar inom en rad olika områden som inte minst stärker just landsbygden – från ökad sysselsättning, virkesproduktion och fjällturism till utveckling av skogens sociala värden och samverkan med rennärigen.

Föreningen Skogens Guldkvist går till Charlotte Bengtsson, VD i Skogforsk. Priset går till person som på det nationella planet gjort värdefulla insatser för skog och skogsbruk.



Charlotte Bengtsson. Foto: Skogforsk.

Ur motiveringen:

Med Charlotte Bengtsson vid rodret har Skogforsk ställt om till en mer aktiv roll i omvärlden. På ett ännu tydligare sätt bidrar nu detta centrum för skogsbrukets utveckling till ett hållbart brukande av skogen till nytta för hela samhället. Bland annat har hon skapat en tydlig koppling av verksamheten till ett antal av FN:s sjutton globala mål. Charlotte Bengtssons kompetens och snabba tanke räcker också till att bjuda på engagemang på flera andra förtroendeposter i skogssektorn. Där är inte minst hennes tvärdisciplinära arbetssätt mycket uppskattat.

Charlotte Bengtssons kompetens och snabba tanke räcker också till att bjuda på engagemang på flera andra förtroendeposter i skogssektorn. Där är inte minst hennes tvärdisciplinära arbetssätt mycket uppskattat.



KSLA utlyser forskningsanslag och resestipendier ur:

Stiftelsen SLO-fonden

Ansök senast 3 april!

Stiftelsens ändamål är att verka för jordbrukets fromma genom att främja ändamålsenlig mekanisering och byggnadsverksamhet inom jord- och skogsbrukets områden med företräde för åtgärder till förbättrande av arbetsmiljön. Med skogsbruk avses i detta fall det som bedrivs i anslutning till jordbruk.

Bidrag delas ut till utbildnings-, försöks- och forskningsverksamhet och kan sökas av forskare/utbildare/innovatörer. Max. bidrag som kan beviljas: 250 000 kronor.

Av ansökan ska framgå att sökande/medsökande har relevant kompetens för att genomföra projektet samt hur resultaten från projektet kommer att dokumenteras och spridas.

Tiden för ansökan går ut den 3 april 2017 kl 17.00. Mer om SLO-fondens utlysning hittar du på www.ksla.se.

SÖK PENGAR senast 7 maj 2018

Svenska Lantbruksveckans fond
utlyser anslag

till aktiviteter som ökar barns
& ungdomars kunskap och
engagemang rörande mat, skog,
klimat, energi och trädgård



Mer information: www.ksla.se
under Anslag & Stipendier

Anslag & stipendier

Med stöd av sina mottagna donationer kan akademien bevilja ett stort antal anslag och resestipendier. Här är de senaste godkända slutrapporterna.

Till	Ur	Belopp	Ändamål
Hanna Astner	Nanna Bergmanssons, f. Wirén, fond	10 713	ISBE-konferensen, Belfast, Nordirland, nov 2017
Laura Kristine Bergman	Nilsson-Aschans stipendiefond	19 789	Sustainable Use of Natural Resources, Berlin, Tyskland, juli 2017
Åke Bruce	Carl-Fredrik von Horns fond	50 000	Klimat- och markanvändningsrelaterade långtidsstudier av vegetationen i inventeringsrutor kring Enaforsholm
Michelle Cleary	Carl-Fredrik von Horns fond	15 000	Assessing soil-climate factors associated with spread of invasive forest Phytophthora
	Knut och Alice Wallenbergs forskarstipendiefond	20 000	
	Erik och Ellen Sökjer-Petersens stipendiefond	60 000	
Anders Danielson	SLO-fonden	92 500	Faktablad om lantbrukets arbetsmiljö
Anna Eklund	Nilsson-Aschans stipendiefond	25 000	Fältstudier i Zanzibar inför examensarbete i landskapsarkitektur
Jonas Engström	Gösta och Sonja Engströms fond	9 950	Konferens om ny teknik för jordbrukets maskiner, Hannover, Tyskland, nov 2017
Anna Enocksson	Nilsson-Aschans stipendiefond	3 424	Market barriers and innovation in the berry value chain – a case study of northern Sweden
Niklas Eriksson	Axel Melanders fond	25 000	Utbytesstudier vid University of Manitoba, Kanada, HT 2017
Sattar Ezzati	Erik och Ellen Sökjer-Petersens stipendiefond	12 892	A computer model to find landing locations for ground-based timber harvesting in steep terrain
Jenny Fischer	Nilsson-Aschans stipendiefond	25 000	Utbytesstudier – landskapsarkitektur på mastersnivå vid Lincoln University, Nya Zeeland, VT 2017
Gustav Friberg	Knut och Alice Wallenbergs forskarstipendiefond	12 508	IUFRO 125th Anniversary Congress, Freiburg, Tyskland, sept 2017
Örjan Grönlund	Erik och Ellen Sökjer-Petersens stipendiefond	150 000	Effektiv skörd av hybridaspkott
Frida Hedin	Svenska Vallföreningens fonder	7 505	Studieresa till Irland, tema: Intensiv betesproduktion, okt 2017
Hanna Henriksson	Nilsson-Aschans stipendiefond	25 000	Utlandsstudier vid Guelph University, Kanada, HT 2017
Magdalena Jacobsson	Alfa Laval AB:s (AB Separators) fond	100 000	Grismedicin – hur ska man väcka intresset för besättningshälsovård hos veterinärstudenterna?
	Gösta och Sonja Engströms fond	20 000	
Emelie Jansson	Axel Melanders fond	70 000	Vilka faktorer kan buffra för stress hos djur?
Märit Jansson	Hem i Sverige-fonden	150 000	Parkförvaltning för brukare – en jämförelse mellan Sverige och Danmark
Knut-Håkan Jeppsson	SLO-fonden	200 000	Bestämning av golvyornas renhet i mjölkstallar
Maria Karlsson	Axel Melanders fond	9 509	International Global Food Security Conference, Kapstaden, Sydafrika, dec 2017
	Nanna Bergmanssons, f. Wirén, fond	9 849	
Sammar Khalil	Carl-Fredrik von Horns fond	45 000	Växtskyddspotential hos cellkulturer från medicinalväxter mot gråmögel
	Nanna Bergmanssons, f. Wirén, fond	55 000	
Gun Lidestav	SLO-fonden	15 000	IUFRO 125th Anniversary Congress, Freiburg, Tyskland, sept 2017
Cecilia Lindahl	SLO-fonden	250 000	Arbetsolyckor vid mjölkning
Julia Lindén	Nilsson-Aschans stipendiefond	9 919	FEMS2017 7th Congress of European Microbiologists, Valencia, Spanien, juli 2017
Sofia Lindman	Ch. E. Löfvenskiölds donationsfond	14 717	Nordisk Byggträff, Finland, sept 2017
Gunnar Lundin	SLO-fonden	200 000	Arbetsmiljön vid skörd av humle med plockmaskin – riskinventering och åtgärdsförslag
Åsa Löv	Nilsson-Aschans stipendiefond	11 287	International conference on the Biogeochemistry of Trace Elements, Zürich, Schweiz, juli 2017
Elin Manell	Edvard Nonnens stipendiefond	15 000	Swine in Biomedical Research – Training Course, Medical University of South Carolina, Charleston, USA, feb 2017
Sara Mehrabi	Knut och Alice Wallenbergs forskarstipendiefond	15 000	GCC2017 Galaxy community, Nottingham, Storbritannien, sept 2017

Akademiens remissvar sedan sist

Här återges endast akademiens övergripande synpunkter på remissen och i förkortad form. Alla remissvar går att hämta i sin helhet på akademiens hemsida, www.ksla.se, under rubriken Remisser.

Yttrande över betänkandet Skatt på kadmium i vissa produkter och kemiska bekämpningsmedel (SOU 2017:102, till Finansdepartementet den 28 mars)

KSLA:s synpunkter i sammandrag:

KSLA delar uppfattningen om betydelsen av fortsatta insatser för att begränsa tillförseln av kadmium till odlingsmark för att minska risken för upptag i skördeprodukter och därmed intag av det. Vikten av att fortsätta arbetet med att minska miljö- och hälsorisker vid användningen av kemiska växtskyddsmedel ifrågasätts inte heller. Däremot invänder akademien mot att beskattning på angivna insatsmedel skulle vara rätt väg för detta arbete.

Miljöpåverkan måste bedömas i ett helhetsperspektiv. Miljömålen ska bidra till att värdera såväl faktisk nytta av som kostnadseffektivitet för de åtgärder som väljs. De föreslagna, riskdifferentierade skatterna synes ha mycket liten betydelse för att ytterligare minska miljö- och hälsoriskerna. De bestämmelser som gäller idag, med sina gränsvärden, styr redan i den riktning som miljömålen anger.

Det finns anledning att peka på hur förslaget med olika skatt på olika kategorier av växtskyddsmedel leder till en "utökad

granskning". Sverige har redan nu en mycket omfattande granskning – och därmed riskbedömning – av växtskyddsmedel genom Kemikalieinspektionen.

Den föreslagna utökade skattelagstiftningen kommer att medföra ökade kostnader som ytterst kommer att belasta primärproduktionen och därmed leda till konkurrensnackdelar. Det rimmar illa med Sveriges livsmedelsstrategi, som har till uppgift att främja inhemsk råvaruproduktion och livsmedelsförädling.

KSLA anser att utredningen inte tillräckligt har beaktat den samlade effekten av olika produkter och åtgärder för att uppnå minskade miljö- och hälsorisker. Flera källor till påverkan berörs inte av förslaget.

Utredningen klargör inte heller om de förväntade skatteintäkterna i någon omfattning ska återföras som FoU-medel till näringen för att minska konkurrensnackdelarna av skatten, eller om intäkterna enbart ska tillföras staten.

Emina Mulaosmanovic	Nilsson-Aschans stipendiefond	19 803	International Conference on Global Food Security, Kapstaden, Sydafrika, dec 2017
Åsa Myrbeck	Svensk växtnäringsforskning	89 000	Effektiviteten hos nya fånggrödor som oljerättika och luddvicker i kombination med sandhavre vid etablering efter en grund bearbetning
Anders Månsson	Alfa Laval AB:s (AB Separators) fond	120 000	Gödsling med svavel och kalium till lusern
Rahmat Naddafi	Gunnaroch Birgitta Nordins fond	90 000	Are marine-derived nutrients incorporated into the tissues of Swedish boreal stream communities?
Oscar Norberg	Nilsson-Aschans stipendiefond	25 000	Utbytesstudier vid University of Manitoba, Kanada, HT 2017
Amanda Persson	Nilsson-Aschans stipendiefond	20 000	Utbytesstudier på University of Sheffield, England, hösttermin 2017
Christian Pålsson	J.M. Svenssons donationsfond	25 000	Utbytesstudier på University of Manitoba, Winnipeg, Kanada, HT 2017
Annie Roos	Knut och Alice Wallenbergs forskarstipendiefond	6 500	RENT XXXI, konferens, Lund, nov 2017
Anna Karin Rosberg	Knut och Alice Wallenbergs forskarstipendiefond	10 000	3rd International Conference on Global Food Security, Kapstaden, Sydafrika, dec 2017
Henrik Sjöman	Carl-Fredrik von Horns fond	150 000	Hållbar stadsbyggnad genom ståndortsanpassad trädanvändning
Karin Sjöström	Edvard Nonnens stipendiefond	10 000	SVEPM (Society for Veterinary epidemiology and Preventive Medicine), konferens och workshop, Aviemore, Skottland, mars 2017
Eva Spörndly	Anders Elofsons fond	100 000	Skattning av mjölk Kors betesintag från dricksvatten, urinmängd och fodrets mineralhalt
Eva Stoltz	Anders Elofsons fond	18 000	International Plant Nutrition Colloquium, Köpenhamn, Danmark, aug 2017
Rebecka Törnqvist	Hugo och Emma Björkmans minnesfond	149 998	Begränsningar och möjligheter för skogsträdgårdssodling i svenskt klimat
Daniel Uddenberg	Carl-Fredrik von Horns fond Gunnaroch Birgitta Nordins fond	135 000 15 000	Transkriptomprofilerings under anläggandet av granens (<i>Picea abies</i>) vedbildning
Ann-Charlotte Wallenhammar	Adolf Dahls fond	25 000	Vetenskaplig artikel Ogräsreglering genom avputsning i vitklöver och rödklöver
Evelina Viklund	Anders Elofsons fond	25 000	Studieresa om vallodling, södra Sverige, maj 2017
Mate Zoric	Carl-Fredrik von Horns fond	147 365	Profylax och behandling av ledinfektioner och andra hältor hos smågrisar



Kalendarium

4 april – Boksamtal i biblioteket

Åkerbär – Europas godaste bär

Martin Ragnars bok *Åkerbär – Europas godaste bär* kom ut förra året. Här berättar han om åkerbäret och samtalat med akademiledamöterna Paulina Rytkönen och Håkan Tunón.

10 april – Seminarium

Vad får vi till mat i morgon?

Vad händer inom livsmedelsforskningen och livsmedelsindustrin? Många processer och aktiviteter inom livsmedelsområdet syftar till hållbar och konkurrenskraftig svensk matproduktion. En överblick.

12 april – Akademisammankomst*

Kommer EU:s regler kring skogens kolsänka att påverka avverkningsmöjligheterna?

Vad kommer EU:s LULUCF-förordning att innebära för Sverige? Är det bara positivt? Eller är det början till slutet för en självständig svensk skogsolitik?

14 april – March for Science

"Hur vet du det?" #hurvetdudet

Ett slag för vetenskapen i Göteborg, Luleå, Lund, Stockholm och Uppsala – och en mängd andra platser runt om i världen.

17 april – Seminarium

Anpassning av djurhållning till ett förändrat klimat

Hur vi vid klimatmässiga förändringar bäst tar till vara potentialen i svensk djurproduktion, vilka anpassningsåtgärder som behövs och hur vi ska effektuera handlingsplaner och klimatanpassningsverktyg.

18 april – Seminarium

Vad kan Sverige lär av Irlands livsmedelsstrategi?

Om hur irländarna, inne på sin fjärde livsmedelsstrategi, har fått kedjan

att fungera från forskning till lantbrukare och hur irländska myndigheter arbetar för att förverkliga den irländska livsmedelsstrategin.

19 april – Seminarium på IVA

Räcker virket i skogen?

Framgångsrik skogsindustri, fossilfritt samhälle, cirkulär ekonomi, gröna kemikalier, biotopskydd... Skogen ska räcka till mycket. Gör den det? Vilka strategier bör industrin satsa på? Prognoser och analyser.

20 April – Seminar

Smart biomass for future materials

Biomass can be altered and designed to produce valuable products: we can "grow" raw-materials tailor-made for specific end-products. Researchers, mainly from SLU, will present their bio-based research initiatives.

27 april – Seminarium

Så kan åkermark bidra till att fånga in mer koldioxid

Paris-avtalets temperaturmål kräver t ex ökad inlagring av kol i vegetation och mark. Här presenteras kunskapsläget kring inbindningen av organiskt kol i jordbruksmark.

20–27 juli – Enaforsholmskursen 68 år

Flora, fåglar och fjällvett – en oförglömlig fjällkurs i Jämtland

Kursen behandlar fjällens växter, djur och natur samt rennäring, naturvård och skogsbruk. Fjällvandring, fjällvett, studiebesök och praktiska friluftsovnningar.

26–28 August – Bertebos Conference in Falkenberg

Global Food Security – ensuring sustainable food production at local to global scales

A conference with focus on the area of sustainable food systems, especially the concepts of ecological intensification of agricultural production and food self sufficiency.

***) Endast för ledamöter och/eller särskilt inbjudna.**

Webbsändningarna är öppna för alla och till dem krävs ingen anmälan!

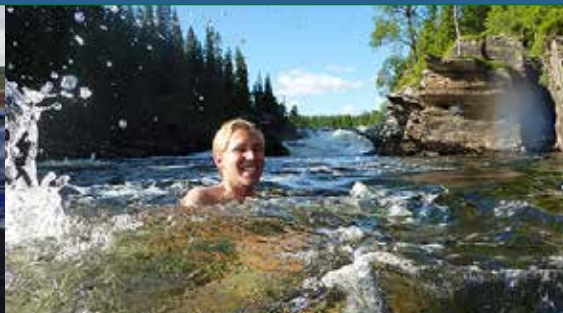
Reservation för ändringar. Arrangementsprogrammet uppdateras kontinuerligt. Alla arrangemang sker i KSLA:s lokaler, Drottninggatan 95 B i Stockholm och är öppna och kostnadsfria, om inte annat anges ovan eller på vår hemsida: www.ksla.se. Du anmäler dig via vår hemsida.

Vill du ha information via e-post om akademiens arrangemang, publikationer o s v så är det enklaste att du skickar ett e-postmeddelande till akademien@ksla.se och talar om det.

Följ oss på Twitter – @KSLA_Academy. Vi finns också på Facebook – Kungl. Skogs- och Lantbruksakademien (KSLA).

ENAFORSHOLMSKURSEN 20–27 JULI

FÖRST TILL KVARN... ANMÄL DIG SENAST DEN 25 MAJ!



BEKVÄMA ÄVENTYR VID FJÄLLET'S FOT OCH ÄLVENS STRAND!