

Verksamhetsberättelse 2019

Kungl. Skogs- och Lantbruksakademien



KUNGL. SKOGS- OCH LANTBRUKSAKADEMIENS
TIDSKRIFT

Nummer 2 • 2020
Årgång 159

Ansvarig utgivare Eva Pettersson, akademiens sekreterare och vd, KSLA
Redaktör, grafisk form, omslagsfoto Ylva Nordin, KSLA
Tryckeri Gävle Offset, Gävle
Tryckår/månad 2020/08
Upplaga 1000 ex
ISSN 0023-5350
ISBN 978-91-88567-39-0 (tryck), 978-91-88567-40-6 (pdf)

*Samtliga av de senaste årens utgivna nummer finns tillgängliga
som nedladdningsbara filer på akademiens hemsida www.ksla.se.*



Verksamhetsberättelse 2019

Kungl. Skogs- och Lantbruksakademien



KUNGL. SKOGS- OCH LANTBRUKSAKADEMIEN

Innehåll

Preses och vice preses har ordet	5
Akademisekreterarens reflektioner från 2019	6
VERKSAMHETEN	9
Högtidssammankomsten	11
Ordinarie sammankomster	17
Årets aktiviteter	21
Mötesplatsen KSLA	38
Projekt	39
Publiceringsverksamheten	41
Avgivna remissvar	46
Anslag, stipendier, priser, belöningar	47
DONATIONSGÅRDARNA	51
Barksätters egendom	52
Enaforsholm Fjällgård	53
ORGANISATIONEN	55
Övergripande organisation	57
Operativ organisation	58
Nya ledamöter	65
In Memoriam	66
Personal	67
EKONOMIN	69
Flerårsöversikt 2015–2019	70
Fördelning av utdelade medel 2019	71

Preses och vice preses har ordet

Fyra år har passerat förbi i hisnande fart. Vid årets högtidssammankomst gick akademiens ordförandeclubba över till Jan Fryk och Lena Ingvarsson. Vi två tackar för oss och önskar dem lycka till med detta spännande och roliga uppdrag!

Våra år som preses och vice preses har varit händelserika med många utmaningar att anta. Några går vidare till nästa presespar och några har diskats av och kan läggas till handlingarna. Vi kan överlämna en akademi med god ekonomi, en ny vision och värdegrund, tre nya avdelningsövergripande utskott samt nyreviderade stadgar. De senare innebär i praktiken några nyheter som ett mindre omfångsrikt kollegium, tillsättande av vice ordförande i avdelningarna och en förenklad valberedning som från och med nu kommer att heta invalsnämnd.

Det som har imponerat mest under våra år i ledningen är alla de kunniga, engagerade och trevliga ledamöter som gör akademien till den fantastiska organisation den faktiskt är. Inga frågor är för svåra eller för kontroversiella, behövs man så ställer man upp. Nu är det förstas inte så att det saknas diskussion mellan ledamöter med olika åsikter och ståndpunkter i olika frågor, men med väldigt få undantag är tonen mellan kontrahenterna respektfull och ofta med glimten i ögat.

Många ledamöter lägger ned mycket tid och arbete på aktivt deltagande i kommittéer, utskott och olika arbetsgrupper och allt arbete är i princip ideellt. Motivationen är intresset för de frågor som KSLA arbetar med och den livskvalitet som det innebär att träffa kollegor och vänner, gamla och nya bekantskaper i en trivsamt miljö. Och den miljö som möter ledamöter och gäster när de kommer till akademien är den som kansliets personal står för. Med sin kunskap, sina erfarenheter och professionalitet bidrar de till att akademiens portalparagraf kan vidmakthållas och efterlevas på bästa sätt.



Lisa Sennerby Forsse och Björn Sundell. Foto: Per Eriksson.

KSLA bildades för att främja Sveriges areella näringar med stöd av vetenskap och praktisk erfarenhet och under akademiens drygt 200-åriga historia har vi avancerat från att vara en nation med svält och avskogning till att ha en internationellt ledande position vad gäller kvaliteten i både jord- och skogsbruk.

Idag ser vi inte bara till Sverige utan till hela världens behov när vi diskuterar utmaningarna. Inte ens våra moderna jord- och skogsbruk här hemma räcker till längre, utan måste förändras för att bli de hållbara och klimatanpassade produktionssystem som planeten kräver. För att det ska lyckas måste vi också som konsumenter förändra en del av våra vanor och här kan vi alla dra vårt strå till stacken. Vi har i Sverige ett utomordentligt gynnsamt läge för att klara uppdraget med våra välutbildade aktörer inom de areella näringarna. Och tecknen finns på att omställningen har börjat, diskussionen är livlig och många arbetar tillsammans med såväl nationella som globala mål.

De stora förändringarna kräver dock såväl politiska som affärsmässiga beslut och här har KSLA en fortsatt viktig roll att spela genom att bistå med vederhäftiga och korrekta underlag. Uppdraget har varit detsamma genom de gångna drygt 200 åren och egentligen också utmaningarna – att med stöd av vetenskap och beprövad erfarenhet främja jord- och skogsbruk och därtill tillhörande områden.

Lisa Sennerby Forsse och Björn Sundell
Akademiens preses och vice preses 2016–2019



Eva Pettersson. Foto: Erik Cronberg.

Akademisekreterarens reflektioner från 2019

År 2019 var Kungl. Skogs- och Lantbruksakademiens 207:e verksamhetsår sedan starten 1813. Många presespar har passerat revy sedan Karl XIV Johan äntrade tronen som Sveriges konung, men även som akademiens första preses. För egen del har jag som akademisekreterare haft den stora förmånen att samarbeta med preses Lisa Sennerby Forsse och vice preses Björn Sundell under två och ett halvt år.

Samarbetet har varit gott, kreativt och framåtsyftande med ett flertal genomförda aktiviteter som kommer att ge avtryck framöver. I perspektivet ”samarbete” kan jag inte låta bli att undra över hur det kunde ha varit att axla Abraham Niclas Edelkranz roll som akademiens första sekreterare och att ha Karl XIV Johan som närmaste chef?

Motsatsen till förändring och utveckling kan vara bevarande och stagnation. Att bevara och respektera goda traditioner som sprungit ur viktig historia är högst väsentligt, samtidigt som det kan finnas traditioner som skapar stagnation och bakåsträvande i relation till att utvecklingen går framåt i samhället i övrigt. KSLA:s förmåga att bibehålla goda och lovvärda traditioner och samtidigt vara en akademi i tiden och i framtiden är imponerande. Lite slarvigt brukar jag skriva att ”akademien består av 700 ledamöter” men det är ju faktiskt så att ”akademien är 700 ledamöter”. Det är kött och blod som tänker, analyserar, bidrar och utvecklar. KSLA är unikt eftersom ledamotskåren har kompetens från alla färgsprakande kedjor som bidrar med mat och övriga naturresurser där den allena saliggörande fotosyntesen är grunden. Forskning och praktik i kombination är akademiens drivkraft och devis för framgång tillsammans med djup ämneskunskap.

30 nya ledamöter i KSLA

Under 2019 valdes hela 30 nya ledamöter in i KSLA vilket innebär att antalet ledamöter ökat från ca 680 till drygt 700. Kompetensbredden hos de nya ledamöterna är imponerande och vi kunde räkna till så många som 17 olika områden, till exempel vatten, fiske, genetik, växt- och djurförädling, geologi, landskap, måltider, konsumtion och praktiskt lantbruk. Och dessutom var 14 av de nyinvalda ledamöterna kvinnor. Akademien är på god väg att bli både jämställd och bred och den blir mer och mer viktig i vårt snabbt föränderliga samhälle. Jag vill speciellt lyfta akademiens nya hedersledamot Malin Falkenmark som är en av världens mesta vattenexperter.

Som vanligt hedrades KSLA:s nya ledamöter vid den årliga högtidssammankomsten den 28 januari. Förr hölls tre middagar med rikskaraktär i skogs- och lantbrukssverige: KSLA:s högtidssammankomst den 28 januari, Lantbruksveckans middag i början av mars och Skogsveckan därefter. I dagsläget kvarstår bara KSLA:s högtidssammankomst. Någon benämnde kvällen ”de gröna näringarnas årliga fest” – alla var ju där! Före detta preses Märten Carlsson menade att de gröna näringarna behöver en årlig ”riksmiddag”. Jag håller med och bidrar gärna genom att göra KSLA:s årliga högtidssammankomst till en både minnesvärd, trevlig och grön arena för samtal och nätverkande.

KSLA till gagn för samhället

Akademiens mål är att ge avtryck i samhället, men mest av allt vill vi föra ut budskapet om jord- och skogsbruk och därtill hörande verksamhet. Vårt sextiotal aktiviteter årligen samlar ca 1 500 deltagare. Lågt räknat. Kanske återkommer samma personer då och då, men de i sin tur sprider budskapet i sina kretsar. Akademiens teknik blir dessutom bättre och bättre, vilket gör det möjligt för våra ledamöter och andra att följa live vad som händer på Drottninggatan, utan att vara på plats.

En viktig del av KSLA:s samhällsansvar är att svara på remisser. Ett exempel är forskningspropositionen där akademien överlämnade inspelet *Forskning för omställning i och för de gröna näringarna* hösten 2019. Både forskningsministern och landsbygdsministern fick inspelet personligen vid separata möten samtidigt som vi presenterade akademiens betydelse och prioriterade verksamhet.

Systrar och nordiska länder tillsammans

Ett gemensamt budskap i samarbete, oavsett med vem, är som regel fruktbart och mer effektivt i den allt mer brusiga samhällsdebatten.

De 10 svenska kungliga akademierna har tagit fram en gemensam broschyr som kortfattat presenterar varje akademi för sig. Förordet har skrivits av förre Riksmarskalken, professor Svante Lindqvist:

Akademierna har sin betydelse i en tid som vår; dessa icke vinstdrivande, från staten oberoende institutioner vilka kan slå vakt om det fria ordet och den fria forskningen. De har högsta möjliga trovärdighet inom sina respektive ansvarsområden – utan hänsyn till politiska kastvindar. Ja, de står för kvalitetssäkring av forskning och högre utbildning. Detta är extra viktigt i en tid som vår då ogräs som pseudovetenskap och ”fake news” spirar i rabatterna...

KSLA hade förmånen att medverka i IVA-projektet ”Vägval för klimatet” där vår akademi ansvarade för delrapporten *Så klarar det svenska jordbruket klimatmålen*. Lärande av andra branschens klimatutmaningar öppnade våra egna sinnen för argument som kan prövas ännu bättre i den allmänna debatten. Samtidigt kunde vi återigen konstatera de gröna näringarnas fördel som kolbindare av högsta rang.

Efter den första framgångsrika omgången av programmet ”Tandem Forest Values” beslutade Sverige och Finland att göra ytterligare en utlysning på 40 miljoner kronor där tre parter från varje land medverkar i finansieringen. Nio projekt beviljades medel och genom detta har ytterligare samarbetskonsortier samlats runt gemensamma utmaningar inom skoglig forskning. Tandem Forest Values föddes i samband med Finlands 100-årsfirande som Sveriges gåva till vårt nordiska grannland.

Modernisering av akademiens stadgar

Reviderade stadgar för Kungl. Skogs- och Lantbruksakademien fastställdes den 13 februari 2020 efter ett intensivt arbete under 2019 i vilket samtliga ledamöter har givits möjlighet att medverka och ge synpunkter. Tanken var inte att göra stora förändringar utan förenkla, förtydliga och framför allt anpassa stadgarna till dagens verksamhet. Den senaste revideringen gjordes för nästan 20 år sedan så det var hög tid för en översyn.

Hemester på Enaforsholm Fjällgård

Akademiens fjällgård i Enaforsholm har historiskt pendlat mellan hjärta och smärta, men 2019 var året då hjärtat fylldes av värme. Efter en turbulent vår började värdparet Elinor Wiklund och Peter Jonsson arbeta på gården, fulla av glöd och kärlek till fjällen och den egna hembygden. Tidningen STF lyfte fjällgården på ett smakfullt sätt som lockade dit många gäster och också skapade en större önskan att utforska det som finns bakom det egna fjället.

Eva Pettersson

Akademisekreterare och vd



KSLA:s portalparagraf

Kungliga Skogs- och Lantbruksakademiens uppgift är att med stöd av vetenskap och praktisk erfarenhet till samhällets gagn främja jordbruk och skogsbruk samt därtill knuten verksamhet



VERKSAMHETEN

Högtidssammankomsten

Ordinarie sammankomster

Årets aktiviteter

Mötesplatsen KSLA

Projekt

Publiceringsverksamheten

Avgivna remissvar

Anslag, stipendier, priser och belöningar



Högtidssammankomsten 2019

Akademiens 207:e högtidssammankomst, på temat "Mat, smak och hälsa", samlade 640 gäster i Stockholm Stadshus söndagen den 28 januari 2019. Det formella mötet hölls i Blå Hallen och den efterföljande banketten i Gyllene Salen.

Preses Lisa Sennerby Forsse öppnade aftonens sammankomst och hälsade H.K.H. Kronprinsessan Victoria och övriga gäster välkomna. Hon höll därefter sitt anförande med titeln *Mat, smak och hälsa*.

Den nyvalde hedersledamoten liksom sexton svenska och fem utländska nyinvalda ledamöter erhöll sina ledamotsbrev av preses (en ny svensk ledamot kunde inte delta). Därpå hade årets utsedda pris- och belöningsmottagare äran att ta emot sina priser ur H.K.H. Kronprinsessan Victorias hand. Hon överlämnade även en tavla till de som erhållit postdoc-tjänster inom forskningsprogrammet Tandem Forest Values som ett bevis på detta.

Akademiens sekreterare Eva Pettersson sammanfattade det gångna årets verksamhet inom akademien och gav några exempel på pågående och kommande aktiviteter inom akademien.

Högtidstalet hade rubriken *Att få hjärnan att räcka längre* och framfördes av professor Martin Ingvar.

Preses Lisa Sennerby Forsse förklarade därefter den 207:e högtidssammankomsten avslutad.

Under ceremonin framförde musikerna Sara Parkman, Samantha Ohlanders och Hampus Norén musik bland annat ur föreställningen "Nationalparken".

Den efterföljande middagen intogs i Gyllene Salen och var komponerad med utgångspunkt från sammankomstens tema "Mat, smak och hälsa". Menyn presenterades av hedersledamoten Christina Möller och vinerna presenterades av ledamoten Carl Jan Granqvist.

Vid banketten talade Lotta Möller å alla de nyinvalda svenska ledamöternas vägnar och nya irländske ledamoten Shane Hamill å de nya internationella ledamöternas vägnar. Mottagaren av Akademiens Guldmedalj, Elisabeth Gauffin, talade för alla pristagarna. Nye hedersledamoten Sven Lindgren framförde gästernas tack för middagen.

De olika talen finns att hämta på akademiens hemsida, liksom högtidsprogrammet.



Musiken framfördes av fir v Sara Parkman, Samantha Ohlanders och Hampus Norén. Foto: Erik Cronberg.



Professor Martin Ingvar höll årets högtidstal, som hade titeln "Att få hjärnan att räcka längre". Foto: Erik Cronberg.



H.K.H. Kronprinsessan Victoria gör entré tillsammans med vice preses Björn Sundell. Preses Lisa Sennerby Forse och akademiens sekreterare Eva Pettersson kommer därefter. Foto: Erik Cronberg.



Priser och belöningar 2019

Vid högtidssammankomsten den 28 januari 2019 mottog följande personer priser och belöningar för förtjänstfulla insatser inom akademiens verksamhetsområden ur H.K.H. Kronprinsessan Victorias hand.

Akademiens A.W. Bergstens pris

för framstående vetenskapligt arbete, framgångsrik undervisande verksamhet eller jämförbar insats på det praktiska området som bidragit till att väcka håg och intresse för jordbruket eller därmed förenad näringsgren

till professor Ulf Magnusson, Knivsta

– för hans målmedvetna arbete med att lyfta fram veterinärmedicinens och djurhållningens betydelse för fattigdomsbekämpning och säker livsmedelsförsörjning i låginkomstländer.

Akademiens Håstadius pris

för främjande av vetenskaplig forskning och utveckling inom växtområdet, till person som gjort särskilt framstående insatser för växtodlingen i Sverige

till agronomie doktor Christer Nilsson, Dalby

– för hans forskning rörande insektsskadegörare i lantbruket, och för hans arbete med att generera tillämpbara, hållbara och lönsamma lösningar inom växtodlingen.

Akademiens Nilsson-Ehlemedalj

för synnerligen framstående och för utvecklingen främjande insatser inom professor Herman Nilsson-Ehles forskningsområden, nämligen genetiken och dess praktiska tillämpning inom jordbruk, trädgårdsbruk och skogsbruk

till professor Bengt Andersson Gull, Umeå

– för att han genom sitt engagemang inom den operativa skogsträdsförädlingen starkt har bidragit till att säkerställa tillgången till högkvalitativt odlingsmaterial för framtida skogar i Sverige.

Akademiens Guldmedalj

för utomordentlig gärning inom akademiens verksamhetsfält

till agronom Elisabeth Gauffin, Uppsala

– för att hon i ledande positioner bidragit till att utveckla olika organisationer med hållbarhetsbegreppets alla delar i fokus och för att hon internationellt förmedlat erfarenheter från svenskt jordbruk i fråga om miljö och djursorg, som en förutsättning för långsiktigt hållbar jordbruksproduktion.

Pris- och belöningsmottagare 2019.
Fr v: Carola Wingren (forskningskommunikation), Per Magnus Ekö (pedagogik och undervisning), Sandra Lindström (doktorsarbete), Jan-Olov Johansson (silvermedaljen), Elisabeth Gauffin (guldmedaljen), Christer Nilsson (Hästadiuspriset), Bengt Andersson Gull (Nilsson-Ehlemedaljen), Ulf Magnusson (A. W. Bergstens pris).
Foto: Erik Cronberg.



Akademiens Silvermedalj

för att på förtjänstfullt sätt väckt intresse för de areella näringarna
till agronom, medicine hedersdoktor Jan-Olov Johansson, Uppsala

– för att han inom olika media med stort engagemang och på ett intresseväckande sätt verkat för att hos allmänhet och organisationer skapa intresse för de areella näringarna, speciellt vad gäller det långsiktiga nyttjandet.

Akademiens belöning för framstående doktorsarbete

för att under den närmast föregående treårsperioden ha framlagt framstående doktorsavhandling vid universitet eller högskola med relevans för de areella näringarna eller därtill knuten verksamhet

till agronomie doktor Sandra Lindström, Tomelilla (SLU Uppsala)

– för hennes avhandling *Insect Pollination of Oilseed Rape*. Sandra Lindström har på ett imponerande sätt genomfört fält- och experimentbaserade studier av pollinerande insekters inverkan på skördeutfall av raps.

Akademiens belöning för föredömliga insatser inom pedagogik och undervisning

för att under den senaste treårsperioden på ett framstående pedagogiskt sätt ha förmedlat kunskap inom de areella näringarna vid universitet eller högskola

till docent Per Magnus Ekö, Lomma

– för att han inom SLU Alnarp och i samarbete med ett antal europeiska skogsfakulteter utvecklat innovativa former för undervisningen inom sydsvenskt skogsbruk, framför allt inom mastersprogrammet Euroforester.

Akademiens belöning för föredömliga insatser inom forskningskommunikation

för att inom skogs- eller jordbrukssektorn ha gjort framstående insatser inom forskningskommunikation, riktad till andra än forskare inom det egna ämnesområdet

till professor Carola Wingren, Malmö

– för att hon med aldrig sinande engagemang och idériakedom på ett inspirerande sätt framgångsrikt kommunicerar akademisk kunskap om landskapsförändringar och försvinnande landskap till samhället utanför akademien.



*Pris- och belöningmottagare 2019.
Fr v: Joakim Swahn, Isabella Hallberg Sramek, Angelica Jörnling och Tomas Axelsson (alla Caseutmaningen), Thorsten Rahbek Pedersen (Anders Elofsons medalj), Joakim Svensson (Anders Walls landsbygdsstipendium), Christine Watson (KSLA-Wallenbergprofessuren), Kirsten Jensen (landsbygdsutveckling), Hagos Lundström (skogs- och jordbruksforskningens tjänst).
Foto: Erik Cronberg.*



*Tandem Forest Values post docs 2019.
Frv: Åke Olson (representerar Ke Zhang), Pasi Virtanen, Leena Penttinen, Kirsi Mikkonen (representerar Danila Morais de Carvalho), Osmo Mattila, Haleh Hayatgheibi, Jaanika Edesi, Yury Brusentsev. Två mottagare kunde inte delta och var inte representerade av någon annan.
Foto: Erik Cronberg.*

Akademiens belöning för föredömliga insatser i skogs- och jordbruksforskningens tjänst för framstående insatser i skogs- eller jordbruksforskningens tjänst och därmed förtjänstfull medverkan till kvalificerad forskning

till skogsmästare Hagos Lundström, Uppsala

– för hans effektiva, kvalitetsmedvetna arbete med att genomföra skogliga försök, som under tre decennier blivit en viktig framgångsfaktor för många forskande kollegor vid Skogforsk.

Akademiens stipendium till landsbygdsutvecklare

för att genom idériakedom och engagemang i sin praktiska verksamhet som landsbygdsutvecklare på ett positivt sätt ha bidragit till utvecklingen på landsbygden

till landsbygdsrådgivare Kirsten Jensen, Lundsbrunn

– för att hon med tydligt företagarperspektiv gör det möjligt, även för små företagare, att med hållbarhet och lönsamhet som mål producera och förädla trädgårdsgrödor utifrån lokala förutsättningar.

Anders Elofsons medalj

för utomordentlig gärning inom området vallfröodling och bete

till agronom Thorsten Rahbek Pedersen, Lund

– för hans insatser för att förbättra den svenska fröodlingen och den biologiska mångfalden – ett arbete vari han visat stor förmåga att såväl involvera odlare och rådgivare som intressera media för området vallodling.
Beslutat av styrelsen för Stiftelsen Anders Elofsons Fond.

Akademiens Caseutmaning 2018

– *How Tall is a Pine?* – där uppdraget var att arbeta fram ett kommunikationskoncept som ökar förståelsen för skogens nyttor, gärna med en tydlig koppling till FN:s Globala mål för hållbar utveckling.

till Tomas Axelsson och Angelica Jörnling, Uppsala, Isabella Hallberg Sramek, Sundsvall, och Joakim Svahn, Sigtuna

– som presenterade det koncept som blev juryns favoritbidrag: en pop up-restaurang med skogstema i både meny och inredning som turnerar i Sveriges storstäder och som visar upp skogens potential för den urbana tidsstressade människan i grab-and-go-miljö. Restaurangens arbetsnamn ”Från brus till sus” kom av just denna förflyttning från stadens brus till skogens sus. Restaurangdörren leder ”rakt ut i skogen” och en stunds vila från stadens larm. Av bara farten får storstadsmänniskan också lära sig mer om skogens värde och att det inte finns en konflikt i att både bruka och bevara skogen.

KSLA:s Wallenbergprofessur

som är avsedd att knyta framstående utländska forskare, som kan bidra till förnyelse av svensk vetenskap inom den gröna sektorn, till våra universitet och högskolor

till professor Christine A Watson, Skottland,

– som kommer att bidra i viktiga frågor som odling av växtprotein i Sverige, hur förändringar av matvanor påverkar framtida svenska odlingssystem och konsekvenserna för miljön av ändrade odlingssystem. Detta hänger även samman med livsmedelsberedskap på nationell, europeisk och global nivå.

Anders Walls landsbygdsstipendium

som ska stimulera och uppmuntra unga entreprenörer till insatser för landsbygdens utveckling

till Joakim Svensson, Tomelilla, Skåne

– för att han av egen kraft förvärvat en gård med växtodling och kalkonuppfödning som bas. Han har vidareutvecklat kalkonuppfödning till god lönsamhet och i den sanna entreprenörens anda för nya affärer breddat verksamheten till import och försäljning av redskap samt till frilandsodling av tulpanlökar.

Beslutat av Anders Walls stipendiekommitté.



Elisabeth Gauffin, mottagare av Akademiens Guldmedalj. Ulf Magnusson, mottagare av Akademiens A. W. Bergsten-pris. Foto: Erik Cronberg.



Ordinarie sammankomster

Akademiens högtidssammankomst infaller den 28 januari varje år. Därefter anordnar akademiens tre avdelningar – Allmänna avdelningen, Jordbruksavdelningen och Skogsavdelningen – en sammankomst vardera på våren och en på hösten. Akademikollegiet ansvarar för att arrangera ytterligare två sammankomster; den i maj och årets sista avrundande sammankomst i december.

Vid varje sammankomst behandlas ett överläggningsämne av hög aktualitet för ledamöterna. De åtta ordinarie sammankomsterna år 2019 lockade sammanlagt 385 fysiska deltagare. De sju sammankomster som hölls i akademiens lokaler webbsändes med totalt 661 visningar. Den åttonde, majsammankomsten, kombinerades med exkursion till Wanås Gods i nordöstra Skåne.

Skogen brinner! Igen!

14 februari

Skogsbränderna under 2014 och 2018 sätter fokus på hur vårt samhälle och skogsbruket hanterar stora händelser i våra skogar. Är det som hänt något unikt eller kan vi vänta oss fler liknande extrema situationer i framtiden? Vad krävs av samhälle och skogsbruk för att klara denna typ av krissituationer i framtiden och hur kan vi arbeta förebyggande? Är det skogsbrukets fel att det brinner? Det var några frågeställningar vid akademisammankomsten där utredaren Jan-Åke Björklund presenterade slutsatser från skogsbrandsutredningen som lämnades till regeringen i februari 2019.

Vädret i Sverige brukar vara sådant att de flesta skogsbränder inte sprider sig jättesnabbt. Men när vädret är extremt fungerar inte vanlig taktik, elden springer ifrån oss. Anders Granström, universitetslektor vid SLU, tror inte att potentialen i att modifiera skötseln är särskilt stor utan att vind och luftfuktighet har mycket större betydelse. Historiskt sett går det inte att se någon tydlig koppling mellan brand och skogstyp i landskapet. Det finns dock inga goda studier av brandspridningsförhållanden i Sverige att falla tillbaka på.

Skogsbrandskyddet är en fundamental resurs. Utan skogsbrandförsvaret skulle vi inte ha någon skogsnäring i Sverige, i alla fall inte som vi känner den idag. Om bränderna blir riktigt stora är det bara vädret som kan stoppa dem, avslutade Anders Granström. En annan sak som togs upp var ansvars-

kedjan från antändning till avslutning. I Sverige villar den på många organisationer men i till exempel Centraleuropa finns länder där en och samma organisation bär ansvar för hela kedjan.

79 deltagare + 181 webbvisningar (S)

Glyfosat i framtida svensk växtodling

14 mars

Glyfosatbemängda ogräsmedel används för att bemästra ogräs i öppen växtodling och i anslutning till vallbrott. De har blivit allt viktigare för att kontrollera ogräsförekomsten i system med reducerad eller plöjningsfri odling. Odlingsförhållandena i de nordiska länderna kan i flera avseenden göra oss mer beroende av fortsatta glyfosatinsatser än övriga EU-länder, men idag har man tämligen olika förhållningssätt till fortsatt användning av glyfosat inom EU. Politiska värderingar och ställningstaganden utgör en allt starkare kraft.

Vid överläggningen blandades förhoppningarna om ett fortsatt godkännande byggt på vetenskapligt underlag med farhågorna om att politiskt kappvändande stoppar glyfosat inom EU. Det rådde dock samsyn om behovet av en helhetsbedömning av vilka konsekvenser ett förbud innebär för svenskt jordbruk.

89 deltagare + 21 webbvisningar (J)



Nya visioner för landsbygden: Om samhällsbyggnad bortom tillväxtnoderna

11 april

Under denna sammankomst lyftes frågan om visioner för landsbygdens framtid av Kommittén för land och stad. Samtalet tog sin utgångspunkt i boken *Nya visioner för landsbygden*, som flera av kommitténs medlemmar hade bidragit till. Josefina Syssner inledde med en fundering kring visioner som något som ger kraft för samhällsförändring, som ger oss en bild av det goda samhälle vi strävar efter och som präglar våra beslut just nu. Charlotta Hedberg talade om hur landsbygden dels alltmer blivit en arena för global diversitet, vilket bidrar med nya kontakter och dynamik, dels en arena för hållbara livsstilar. Som exempel nämndes downshifting, ett begrepp som syftar på att människor frivilligt går ner i inkomst på grund av livsstilsförändring och söker ett enklare, men billigare och rikare liv på landsbygden. Sist men inte minst diskuterade Cecilia Waldenström jordbrukets avgörande betydelse för landsbygdens framtid. Förutom själva matproduktionen bidrar jordbruket med företagande, sysselsättning och lokal ekonomi, med öppna landskap och biodiversitet och dessutom med närvaro och kunskap i grannskapet.

48 deltagare + 24 webbvisningar (A)



Nationella skogsprogrammet "lever och rör sig". Foto: Ylva Nordin.

Det nationella skogsprogrammet – en lägesuppdatering

12 september

Vad händer med det nationella skogsprogrammet som lanserades av regeringen 2018? Det var den övergripande frågan för skogsavdelningens överläggning. Svaret blev ungefär "det lever och rör sig". Det finns fortfarande många frågetecken kring slutmål och hastighet. Helene Holstein, Näringsdepartementet, berättade att programrådet skulle samlas i oktober 2019 inför en kick-off i december. Nästa steg, att föra ut programmet på regional nivå, hade påbörjats i vissa län och Östergötland hade kommit längst. Madeleine Söderstedt Sjöberg, näringslivs- och tillväxtdirektör vid Länsstyrelsen i Östergötland, redovisade hur man arbetat för att få fram en strategi för skogsnäringen i länet. Johanna Johansson som forskar om dialogprocesser vid Södertörns högskola, inledde med att konstatera att antalet mål för skogen bara ökar. Under 1950-talet handlade det "bara" om skogsproduktion, sysselsättning och export. Idag finns en lång lista med socioekonomiska, ekologiska och sociala mål. Hon kallade det något provocerande för "målinflation". Det är också svårt med dialog kring grundläggande värderingar. Efter intervjuer med ett antal aktörer som medverkat i dialogprocessen kring det nationella skogsprogrammet var Johanna Johanssons samlade bild att det inledningsvis fanns mycket stort intresse. Men många tyckte att mandatet var otydligt och arbetet har varit långsamt. Det ansågs också svårt att utvärdera effekten av samverkan.

57 deltagare + 26 webbvisningar (S)

Akademiens vårexkursion: Wanås – kor och konst

9 maj till Wanås Gods i Skåne

Akademiens vårexkursion gick till Wanås i södra Sverige, 2 mil norr om Kristianstad. Ledamoten CG Wachtmeister var värd för exkursionen och ledde visningen av både slott, park och de konstverk som finns på markerna. Wanås historia

letar sig tillbaka till senare delen av 1400-talet, då den ursprungliga borgen uppfördes. Slottet är idag privatbostad för familjen Wachtmeister som driver godset i åttonde generationen. Den formella sammankomsten hölls på Wanås Restaurant och Hotell.

25 deltagare (K)





Livsmedelsstrategier – det bubblar i Sverige

10 oktober

Vid sidan av den nationella livsmedelsstrategin pågår ett intensivt arbete ute i landet – det bubblar i Livsmedelssverige. Flera regioner har haft egna strategier sedan länge och här presenterades flera exempel på framgångsrikt arbete om hur visioner och mål kan översättas i konkret utveckling. Halland är den region som arbetat längst med en egen strategi, sedan i början av 2000-talet. I Skåne har fokus legat på drycker och där fanns en regional strategi framtagen redan innan den regionala livsmedelsstrategin antogs 2017. I Kalmar har den regionala strategin redan haft flera kontrollstationer. *44 deltagare + 171 webbvisningar (J)*

Akvakultur som en del i cirkulär matproduktion – vad gör vi i Sverige?

14 november

Idag kommer mer än 80 procent av det protein vi äter från jordbruket. Mer än hälften av den mat som jordbruket producerar, och nästan en femtedel av vad fisket ger, går oavkortat till djurfoder, inklusive fiskfoder. Dessutom förloras bördig mark på grund av bland annat erosion och bebyggelse, samtidigt som vi behöver öka vår matproduktion. Akvakultur kan vara en av de framtida lösningarna på båda dessa problem. Fisken kan odlas utanför åkern, som kan nyttjas till annat. På sammankomsten diskuteras om Sverige kan öka sitt vattenbruk. Anders Kiessling är optimistisk. Han påminde om att fiskar är bra proteinomvandlare, även om det fortfarande är en utmaning att producera nya fodermedel som inte baseras på vild fisk. Han berättade om integre-

rade system, där jordbruk och vattenbruk hänger samman i ett kretslopp, eller där organismer som renar Östersjön från näringsämnen kan skördas och användas som fiskmat i näringsfattiga vattenmagasin i inlandet. Vidare talades om märkningssystem för hållbart vattenbruk, samt vilken sorts fisk som konsumenterna egentligen vill äta. Grundarna till den ekonomiska föreningen Ecopelag avslutade entusiastiskt genom att tala för musselodling som en miljötgärd i Östersjön.

51 deltagare + 189 webbvisningar (A)

Ett KSLA

12 december

De senaste tre åren har en akademiövergripande verksamhetsplaneringsdag genomförts i augusti för vi tillsammans ska hitta synergier och samarbeten inom akademien. Den ger också en möjlighet att dela kunskap och idéer med varandra och samarbetet mellan avdelningarna har blivit mer och mer naturligt. Det är ett måste att ta tillvara varandras kunskaper i den verksamhet som bedrivs inom KSLA. Den 12 december, vid årets sista sammankomst, reflekterade avdelningsordförandena över hur de såg på *Ett KSLA* och våra gemensamma värdeord som tagits fram av kollegiet: respekt, hederlighet och oegen nytta.

Som alltid beslutades årets pristagare vid detta tillfälle och akademien bekräftade vilka ledamöter som valts in – hela 30 nya ledamöter efter ledamotskårens omröstning, varav 14 kvinnor. Ny hedersledamot blev Malin Falkenmark, en av världens främsta vattenexperter som i högsta grad berört både de gröna och de blå näringarna i sin forskning.

Vid sammankomsten presenterades även akademiens nye preses Jan Fryk och vice preses Lena Ingvarsson och presidiet berättade om KSLA:s arbete med klimat och den senaste utvecklingen på donationsgårdarna.

71 personer + 49 webbvisningar (K)



Decembersammankomst – Ett KSLA. Foto: Ylva Nordin.



Årets aktiviteter

Förutom ledamöternas egna aktiviteter, som sammankomster, akademiens vårexkursion, möten i utskott, kommittéer och andra arbetsgrupper och så vidare, höll akademien ett antal seminarier under 2019. Workshops/rundabordsamtal, konferenser, boksamtal, exkursioner och andra aktiviteter stod också på agendan. Vi tog dessutom emot studiebesök och höll biblioteksvisningar.

Majoriteten av akademiens arrangemang är öppna för alla. Sammanlagt deltog drygt 2 820 personer i våra aktiviteter, exklusive de ordinarie sammankomsterna och högtidssammankomsten.

Aktivitetserna skedde i akademiens hus på Drottninggatan 95 B i Stockholm om inte annat anges. För att göra akademiens arrangemang mer tillgängliga webbsändes 23 av aktiviteterna. Alla sammankomster webbsändes utom den i maj som kombinerades med en exkursion – decembersammankomsten var dock tillgänglig endast för ledamöter som loggade in på akademiens intranät Ledamotsrummet. Totalt räknades 3 551 inloggningar (i realtid och i efterhand), det vill säga i snitt 154 per aktivitet, en kraftfull ökning jämfört med förra året. Några aktiviteter genomfördes på lokal och regional nivå ute i landet. Presentationer från de flesta av våra aktiviteter finns på nätet. Webbsändningarna går att se i efterhand.

På Enaforsholm, akademiens fjällgård i Jämtland, arrangerades den traditionella Enaforsholmskursen.

(Inom parentes arrangerande enhet. A = Allmänna avdelningen, J = Jordbruksavdelningen, S = Skogsavdelningen, BAHP = Enheten Bibliotek, arkiv och historiska projekt, K = Kollegiet. F-usk = Forskningsutskottet, I-usk = Internationella utskottet, U-usk = Ungdomsutskottet.)

Utmaningar för framtidens viltförvaltning, framtidsspaning

24 januari → Rundabordsamtal för särskilt inbjudna
Vilka problem och möjligheter kommer svensk viltförvaltning att stå inför inom en nära framtid? Frågan har behandlats inom ramen för två rundabordsamtal som anordnats av Viltförvaltningskommittén.

Under detta första samtal diskuterade ett antal särskilt inbjudna personer med djupa kunskaper om samhälle, förvaltning, politik och vilt vilka drivkrafter på global, nationell och lokal/individuell nivå som kan antas påverka viltförvaltningen i närtid men framförallt i framtiden. På basis av olika aspekter diskuterade gruppen tänkbara konsekvenser och potentiella åtgärder som behöver vidtas för att möta de identifierade drivkrafterna.

20 deltagare (S)

Introduktion av nya ledamöter och International Outlook

27 januari → Workshop för nya ledamöter och seminarium med fokus på de nya internationella ledamöterna
Dagen före högtidssammankomsten hölls ett informellt seminarium som en del av introduktionen av nya ledamöter. De nyinvalda internationella ledamöterna Stanford F Blade, Shane Hamill, Tom Kelly, Klaus Puettmann och Markku Rummukainen presenterade sig själva, sin bakgrund och sin verksamhet för varandra och för andra ledamöter. Även de tidigare invalda ledamöterna Robert Lee Izlar, invald 2010, och Rod Mailer, invald 2011, medverkade.

21 deltagare (K)

Fältkrassing. Foto: Stefan Lefnaer, CC BY-SA 4.0.



Framtidens gröna energi kan odlas i Norrland

6 februari → *Seminarium i samarbete med SLU, Mistra Biotech*

I ett unikt projekt vid Sveriges lantbruksuniversitet är forskare på väg att förvandla ogräset fältkrassing till en produktiv oljegröda. Oljan lämpar sig för tillverkning av HVO-diesel och fältkrassingens går att odla

längre norrut än någon annan oljeväxt. Som bonus minskar fältkrassingens näringsläckage, binder in kol i marken och efter att oljan utvunnits finns en proteinrik rest kvar som högvärdigt djurfoder. Detta seminarium handlade bland annat om hur ett "ogräs" skulle kunna gynna både ekosystem och en levande norrländsk landsbygd.

46 deltagare + 111 *webbvisningar* (J)

Fakta och värderingar – vad styr politiken för de gröna näringarna?

11 februari → *Seminarium*

Samspelet mellan fakta, forskning, värderingar och politik har stark bäring på den polarisering vi ser just nu inom flera frågor som rör de gröna näringarna. Det framgick tydligt i en enkät som forskningsutskottet skickade ut till alla ledamöter 2018 för att få in synpunkter på viktiga teman inför arbetet med KSLA:s forskningspolitiska inspel.

För att fördjupa förståelsen och stimulera till diskussion arrangerade utskottet ett dialogseminarium kring temat. Här lyftes bland annat behovet av bättre incitament för forskare att sammanställa breda synteser i kontroversiella och svåra frågor, att arbeta ännu mer över disciplingränserna och sträva efter att sätta in forskningsresultat i komplexa och samhällsrelevanta sammanhang.

76 deltagare + 77 *webbvisningar* (F-usk)

Protektionism på frammarsch? Effekter för de gröna näringarna

18 februari → *Seminarium*

Många av medlemmarna i World Trade Organization, (WTO), däribland EU och USA, anser att WTO måste reformeras. Organisationen är anpas-



sad till hur världen såg ut för 25 år sedan, menar de. Reglerna och villkoren tar inte hänsyn till exempelvis den digitalisering som skett av handeln eller att tillväxten i länder som Kina och Indien radikalt har förändrat styrkeförhållandena på marknaden. Detta har inneburit att under de sista decennierna har det varit svårt att nå framgång i olika handelsförhandlingar inom WTO. Det har lett till att flera länder blivit mer intresserade av att sluta bilaterala eller regionala frihandelsavtal. Här diskuterades effekterna av detta på de gröna näringarna.

41 deltagare + 179 *webbvisningar* (J)

Det gäller livet: vårt levande gröna kulturarv

5 mars → *Öppet forum för särskilt inbjudna*

Den odlade mångfalden består av livsmedels-, åker- och trädgårdsgrödor, men också av prydnadsväxter och andra växter som skapar rumsliga miljöer. Genom exempelvis FN:s konvention om biologisk mångfald har vi förbundit oss att bevara och nyttja dessa resurser på ett hållbart sätt. Livsmedelssäkerheten, men också människors välbefinnande och vikten av ekosystemtjänster, är väsentliga anledningar till detta. Här erbjöds ett öppet forum/open space för att diskutera olika aspekter på det levande gröna kulturarvet och dess framtid.

60 deltagare (BAHP)

Sveriges äldre veterinärer besöker biblioteket

7 mars → *Biblioteksvisning*

Visning av biblioteket, i synnerhet dess äldre veterinärmedicinska litteratur.

14 deltagare (BAHP)

En revolutionerande innovationssatsning 12 mars → Seminarium i samarbete med Landsbygds- nätverket

Sverige får ett stöd på totalt 440 miljoner för innovationsprojekt inom jordbruk, trädgårdsnäring och rennäring genom EU-satsningen EIP-Agri, där EIP står för Europeiska InnovationsPartnerskapet. Syftet är ökad konkurrenskraft och hållbar produktion.

EIP-Agri verkar dels för att snabbare få fram betydelsefulla innovationer, dels för att förstärka och skapa nya samarbeten mellan praktiker, forskare, rådgivare, industri och organisationer. De 50 projekt som pågår eller har avslutats sedan starten 2016 har levt upp till EIP-Agris syften, men det finns mer än 150 miljoner kronor kvar till nya projekt – satsningen fortsätter in på år 2022. Här handlade diskussionerna om vad Sverige kan göra för att nå ännu längre inom ramen för detta stöd.

96 deltagare + 143 webbvisningar (J)

Prosten bak plojen – prästerskapet som lantbrukets föregångsmän

16 mars → Föreläsning i Konstakademiens hörsal

En del av ”Själén, kroppen, jorden, rummet”, en föreläsningsserie i samarbete mellan sex akademier om kyrkan, konsten och vetenskapen.

Ledamoten Ulrich Lange berättade om sockenprästens uppgifter, som runt sekelskiftet 1800 förutom att vara Herrans tjänare, även innefattade att vara statsmaktens förlängda arm och sockenbornas ledare. Prästgårdens avkastning och böndernas tionden utgjorde hans lön och det låg i hans intresse att gården sköttes väl och gav goda skördar men också att rikedomerna ökade bland allmogen. Så, även om prostén kanske inte själv gick bak plojen, såg han ändå till att hålla sig upplyst om det senaste inom lantbruksvetenskapen och åtminstone hålla sig med en modern järnplog, androm till föredöme.

58 deltagare (BAHP)

Sustainable Aquaculture at local and global scales

21 mars → Seminarium

I bland annat Asien finns en tradition av småskalig och lågintensiv fiskodling, integrerad med jordbruket. Ofta nyttjas näringen från fisken i jordbruket, eller så livnär sig matfisk på små kräftdjur eller små-



Småskalig akvakultur i Malaysia. Foto: ©CEphoto, Uwe Aranas.

fisk, som får näring av gödsel från produktionsdjur. Denna typ av cirkulära system, baserade på naturens egna kretslopp, dominerar ännu världens akvakultur. De inspirerar också många framstående forskare, däribland professor Barry Costa-Pierce, KSLA:s fjärde Wallenbergprofessor, som har ett nära samarbete med SWEMARC, Göteborgs universitets nationella centrum för marin vattenbruksforskning. Hans föreläsning handlade om ekologiskt och kretsloppsbaserat vattenbruk och vilken potential detta har att bidra till att försörja en växande världsbefolkning. Thierry Chopin från Kanada utvecklade resonemanget om vattenbruk på flera nivåer i näringspyramiden, från alger som samlar näring, via växtätande fiskar till rovfiskar. Max Troell talade bland annat om vikten av att hitta nya fodermedel till odlad fisk, exempelvis alger, jäst och insekter. Talare från Göteborgs universitet och SLU kompletterade bilden med tydligt fokus på svenska möjligheter att utöka ett inhemskt, hållbart vattenbruk.

64 deltagare + 145 webbvisningar (A)



Istället för äktenskap. Att driva jordbruk tillsammans med syskon i 1900-talets Sverige

21 mars → Boksamtal

Alla jordbruk har inte alltid drivits av familjer av det mer traditionella slaget. Ett alternativ var syskonjordbruk, att två eller flera av barnen tillsammans övertog gården, fortsatte bo ihop och förblev ogifta. Att bröder och systrar drev gårdar ihop förekom nästan



Östersjöns lokala, kustnära näringsliv är beroende av gott miljötillstånd i havet. Foto: Sigge Nordin.

inte alls under äldre tid, men blev allt vanligare från slutet av 1800-talet och trenden fortsatte och tilltog under 1900-talet.

Hur vanliga var syskonjordbruken? På vilket sätt skiljer de sig från de traditionella familjejordbruken? Vad säger förekomsten om syskonjordbruk om landsbygdens förändring under 1900-talet? Författaren till boken *Istället för äktenskap. Att driva jordbruk tillsammans med syskon i 1900-talets Sverige*, Martin Dackling, samtalande om detta med historikern Irene Flygare.

21 deltagare (BAHP)

Östersjön – näringsliv och miljö

26 mars & 2 april → Rundabordssamtal

Två rundabordssamtal kring Östersjöfrågor, med sammanlagt drygt 20 deltagare, hölls under våren för att samla idéer för arbetet i den kommande Kommittén för Östersjöfrågor och för dess samarbete med andra organisationer. Mötena leddes av blivande kommittéordförande Gunilla Brattberg och flera andra blivande kommittémedlemmar deltog. Alla medverkande höll förberedda inlägg och gav många intressanta uppslag kring vilken roll KSLA

kan spela i Östersjöarbetet, där så många organisationer redan är aktiva. En fråga som ansågs särskilt viktig för KSLA att arbeta med var utveckling av ett lokalt, kustnära näringsliv, vilket i sig är helt beroende av ett gott miljötillstånd i Östersjön.

Ca 20 deltagare (A)

Trämekanisk industri i en globaliserad värld

9 april → Seminarium i samarbete med IVA, en del av Skogsnäringsveckan

Ett globalt behov av klimatsmart byggande kombinerat med ökad urbanisering medför att efterfrågan på trävaror sannolikt kommer att öka. Samtidigt begränsar tillgången på skog möjligheterna att öka produktionen. Mot bakgrund av denna klivna bild är en fortsatt strukturomvandling av branschen att vänta. Sedan år 2000 har den globala produktionen av sågade trävaror ökat 17 procent och efterfrågan fortsätter att växa eftersom byggsystem i trä blir en viktig del i en framtida bioekonomi.

Klimatfrågan driver även en global trend mot naturlighet och ett flertal studier visar att kontakten mellan människa och trä har positiva hälsoef-

fekter. Det finns alltså flera megatrender i världen som gynnar svensk export av trävaror. Vid den avslutande paneldiskussionen var panelen överens om att en nationell satsning för ökad skogsproduktion är nödvändig för att Sverige ska klara att möta detta. *73 deltagare + 188 webbvisningar (S)*

Fördubblad livsmedellexport till 2030 – hur då?

23 april → Seminarium

Livsmedellexport är en central del av den nationella svenska livsmedelsstrategin. Idag exporteras årligen svenska livsmedel till ett värde av cirka 50 miljarder kronor, vilket motsvarar 30 procent av produktionsvärdet. Det finns dock potential för betydligt större export. Svenska jordbruksråvaror och livsmedel av god kvalitet har en allt viktigare roll att spela på en global marknad med växande befolkning och ökande köpkraft. Business Sweden har satt som mål att till år 2030 öka exportandelen till 50 procent av produktionsvärdet för livsmedelssektorn, vilket motsvarar en fördubbling av exporten till 100 miljarder kronor. Syftet med detta seminarium var att belysa hur livsmedelssektorns aktörer, från företag till offentlig förvaltning, gemensamt ska kunna nå målet om en fördubbling av exporten.

55 deltagare + 170 webbvisningar (J)

och detta kommer att diskuteras vidare i den nya kommittén för skador på skog som startas 2020.

10 deltagare (S)

Lantbrukets transformativa kraft

26 april → Rundabordsamtal för särskilt inbjudna i samarbete med SIANI och SLU

Detta samtal handlade om jordbrukets potential och möjligheter för att nå hållbarhetsmålen i Agenda 2030 med avseende på hunger. Samtalet bildade underlag för ett inspel till den årliga Agenda 2030-uppföljningen inom ramen för FN:s politiska högnivåforum för hållbar utveckling (HLPF) i New York och hade också som syfte att stärka samarbetet mellan de aktiva som har sin bas i Sverige. Arrangemanget var ett samarbete mellan KSLA, SIANI (Swedish International Agriculture Network Initiative) och SLU Global.

23 deltagare + 179 webbvisningar (I-usk)

EU och skogen – effekter för svensk skogsnäring

8 maj → Seminarium

Syftet med detta seminarium var att uppmärksamma EU-beslutens stora betydelse för den för Sverige så viktiga skogsnäringen. Av svensk industris totala sysselsättning, export, omsättning och förädlingsvärde svarar skogsindustrin för 9–12 procent. Sverige är världens näst största exportör av massa, papper och sågade trävaror (2017). 80 procent av produkterna exporteras, exportvärdet 2018 var 145 miljarder kronor. 120 000 är sysselsatta i skogsnäringen, som anställda eller som underleverantörer. Hälften av skogsmarken ägs av drygt 300 000 privata skogsägare. Skogspolitiken är uttryckligen en fråga för medlemsländerna men beslut på andra politikområden inom EU får påverkan på skogsprodukterna, skogen och de som verkar i skogen.

91 deltagare + 166 webbvisningar (I-usk)

Myndighetsutövning och äganderätt

8 maj → Rundabordsamtal för särskilt inbjudna

Myndigheternas tillämpning av gällande lagstiftning har stor betydelse för hur markägarna upplever sin äganderättsliga situation. Syftet med detta samtal var att ta del av myndigheternas syn på hur de äganderättsliga aspekterna hanteras i myndighetsut-

Har alm och ask någon framtid i Sverige?

24 april → Rundabordsamtal för särskilt inbjudna

De inhemska tre arterna av alm har, liksom ask, drabbats hårt av allvarliga sjukdomar med ställvis kraftig minskning i förekomst.

Trädarterna representerar ett stort värde ur ekonomisk, biologisk och kulturell synpunkt och det är därför allvarligt att de hotas av sjukdomar. På

Öland har till exempel ca 90 procent av almarna dött. På Gotland är läget något mer hoppfullt. Här finns ca 90 procent av almarna ännu kvar, hittills tack vare resoluta åtgärder av skogsstyrelsen, finansierade av Naturvårdsverket och EU. Vid detta samtal togs kunskapsläget och behovet av åtgärder upp



Har alm en framtid i Sverige? Foto: Ronnie Nijboer (CC0)

övningen samt att utbyta idé- och erfarenheter mellan myndigheterna. De som deltog representerade ett antal myndigheter som är viktiga för jord- och skogsbruket.

Mötet inleddes med ett kort anförande om den statliga värdegrunden och tjänstemannarollen. Samtalen tog bland annat upp att avvägningarna mellan olika intressen är svåra. God dialog i ärendehantering är av avgörande betydelse för att komma fram till beslut som är begripliga för alla parter. Det pekades också på vikten av att tjänstemän är väl utbildade i sin roll, även vad gäller grundläggande författningsmässiga regler för hur ärenden i myndigheter ska handläggas. Intryck från dagen: ”Tydlighet, öppenhet och dialog är nyckelord i en bra myndighetsutövning.”

23 deltagare (S)



Genetik och EU
Ill. Elena Leonova / CC BY 4.0 / Foto: Y Nordin

Will new plant breeding techniques have a future in the EU?

15 maj → *Seminarium i samarbete med Gentekniknämnden och Sveriges Utsädesförening*

EU-domstolen har tolkat EU:s regelverk för GMO-växter som att även genediterade växter ska omfattas av det. Det betyder att om gensaxen CRISPR/Cas9 används för att ta fram sorter med

nya egenskaper så måste dessa gå igenom samma utdragna och kostsamma process som GMO-sorter för att få odlas inom EU – vilket inte är fallet om förädlaren har använt sig av en traditionell mutationsteknik.

Konsekvenserna av denna tolkning diskuterades vid ett seminarium lett av Annika Åhnberg. Bland annat framhölls att det inte finns någon teknik för att identifiera en produkt som tagits fram med geneditering – så hur ska en växtförädlare, eller en handlare, kunna visa att en växt eller vara inte tagits fram med hjälp av geneditering? Hans Berggren, vd för Sveriges stärkelseproducenter, talade om hur geneditering skulle göra det möjligt för honom att minimera användningen av kemikalier i stärkelseproduktionen. LRF:s Kjell Ivarsson tolkade motståndet inom EU mot ny teknik i växtförädlingen som ett

försvar för traditionella kvaliteter, ursprungsmärkning, etc. EU-parlamentarikern Christofer Fjellner menade å sin sida att vi måste få politiker att lyssna på forskare, och att vi behöver utmana innebörden av vad som är ”naturlig miljö” för mänskligheten.

56 deltagare + 100 webbsändningar (A)



Fäboden. Naturen, kulturen och kulturlandskapet

15 maj → *Boksamtal i biblioteket*

Fäbodarna och deras historia är en påminnelse om hur mänskliga och natur samspelar, vilka krafter som påverkar ett socio-ekologiskt system, och är därför

en viktig kunskapskälla för framtida nyttjande av våra marker. Om detta och mer berättade ledamoten Håkan Tunón som tillsammans med Bolette Bele skrivit boken *Fäboden. Naturen, kulturen och kulturlandskapet*. Hans samtalspartner var Jesper Larsson, agrarhistoriker vid SLU i Uppsala.

35 deltagare (BAHP)

Sommarmingel med våra systerakademier

21 maj → *Mingel i Donatorsfoajén och akademiens trädgård*

Samarbetet mellan systerakademierna ökar och för att knyta kontakter även mellan akademiernas kanslier bjöd KSLA in de kungliga akademierna på sommarmingel till KSLA den 21 maj. I och med detta lämnades stafettpippen över till någon av de andra akademierna.

28 deltagare (K)

Forskningens samhällsnytta i fokus

11 juni → *Seminarium i samarbete med SLU*

I den förra forskningspropositionen lyfte regeringen fram forskningens samhällsnytta som en högprioriterad fråga. KSLA:s forskningsutskott och SLU bjöd därför gemensamt in till ett seminarium kring forskningens betydelse för samhället och hur den kunskap som byggs upp inom forskningen kan leda till ökad nytta. Vid seminariet presenterades resultat från den stora utvärdering som SLU genomfört under 2018, Kvalitet och Nytt 2018 (KoN 2018). I utvärderingen medverkade ett stort antal nationella

och internationella experter, som gav olika typer av rekommendationer om hur forskningen skulle kunna utvecklas för att få ökat genomslag i samhället. Särskilt fokus vid seminariet lades på begreppet "samverkan" som en ömsesidig process för att öka forskningens samhällsnytta.

77 deltagare (F-usk)



Bioeconomy Pathways: Innovation, Development and Governance

13 juni → *Seminarium i samarbete med SIANI och Stockholm Environment Institute*

Modern bioekonomi kommer att få stor betydelse i länder och regioner på olika utvecklingsnivå och vara viktiga för att uppnå

FN:s utvecklingsmål. Det råder stor enighet om att bioekonomi och biologiska råvaror kan vara både resurssnåla och klimatsmarta och att bioekonomin kommer att vara viktig för fattigdomsbekämpning och hållbar utveckling i hela världen. Det råder dock mycket mindre enighet kring vägvalen för att nå dit. Det finns konflikter mellan olika intressen

som kan vara antingen mer inriktade på att bevara ekosystem eller på att öka deras produktion av kommersiella skäl. Vid seminariet diskuterades exempel från bland annat Östafrika, Indonesien och Sverige.
63 deltagare (A)

Enaforsholmskursen

19–26 juli → *Fjällkurs på och runt Enaforsholm Fjällgård*

Årets Enaforsholmskurs var den 69:e i ordningen och deltagarna utgjordes till hälften av studenter och till hälften av andra som var nyfikna på fjällvärldens flora och fauna. Alla som var med fick värdefulla kunskaper och nyttiga erfarenheter från flera mindre exkursioner och en tredagars fjällvandring, som även gick till Storerikvollen i Norge.

13 deltagare

Med fokus på flerartsförvaltning

19–20 augusti → *Exkursion i Sörmland för Kommittén för viltförvaltning*

I slutet av augusti genomförde Kommittén för viltförvaltning en exkursion i Södermanland. Exkursionen, som hade fokus på flerartsförvaltning, börja-



Ett av många kursmoment under Enaforsholmskursen. Foto: Anders Arnell.

de på Ericsberg slott där Caroline och Philip Bonde Deichmann tog emot deltagarna och berättade om den verksamhet som bedrivs på gården och hur de aktivt jobbar med viltförvaltning i ett landskapsperspektiv.

Resan fortsatte därefter till Barksätter där stiftelsens förvaltningsstyrelse redogjorde för stiftelseurkunden och utmaningarna att följa urkunden i ett område med mycket vilt. Exkursionen fortsatte till Holmen Skogs marker och Elgsjögården där representanterna för Holmen Skog, Peter Christofferson, Jan Åhlund och Martin Jeppsson, redogjorde för Holmens strategier att hantera vilt i produktions-skog i norr och söder. Exkursionen avslutades på temat "Samförvaltning av vilt i Södermanland" med Johan Varenius, chef för landsbygdsavdelningen på Länsstyrelsen i Södermanland.

16 deltagare (S)

Markkol och klimatnytta

20 augusti & 19 september → *Workshopar för särskilt inbjudna, den senare i Alnarp*

Två workshopar hölls inför starten av Kommittén för markkol och klimatnytta och leddes av kommitténs blivande ordförande Lennart Wikström. Drygt 30 deltagare från forskning, praktiskt jordbruk, näringsliv, rådgivning och myndigheter bidrog med sina perspektiv. Flera var otåliga eftersom odlings-

system och bruksåtgärder för att öka kolinlagringen inte sprider sig snabbare inom praktiskt jordbruk, trots stora fördelar för både lantbruk och klimat. Idéer kring ersättningssystem till lantbruket diskuterades, liksom olika bruksmetoder. Det finns också behov av forskning, inte minst för att förstå de positiva effekter av exempelvis mellangrödor och minskad jordbearbetning som relativt snabbt kan iakttas av lantbrukare men inte alltid förklaras av forskningen.

Ca 30 deltagare totalt (A)

Gemensam verksamhetsplaneringsdag för akademien

21 augusti → *Planeringskonferens för särskilt inbjudna*
Planeringskonferensen den 21 augusti var den andra i sitt slag då akademiens samtliga grupperingar och kommittéer bjöds in till samtal med målet att ta fram ett förslag till verksamhetsplan inför 2020 inklusive budget.

Johan Kuylenstierna var moderator på konferensen och höll en inspirationsföreläsning med titeln "Samarbete över gränser". Den fokuserade på gemensamma mål med utgångspunkt i FN:s 17 globala utvecklingsmål. Samtliga grupper presenterade sin verksamhet och tid gavs för planering i varje grupp för sig.

72 deltagare (K)



Johan Kuylenstierna inspirationstalade under akademiens verksamhetsplaneringsdag i augusti. I september hölls ett seminarium om just IPCC:s rapport *Climate Change and Land*. Foto: Ylva Nordin.

Ripjakt på Enaforsholm

25–26 och 28–29 augusti, 30 augusti – 1 september, 17–18 och 24–25 september och 5–6 oktober

Årets ripjakter var eftertraktade och blev tidigt fullbokade. Flera av jägarna är återkommande jaktgäster sedan flera år. Tillgången på ripor varierade dock. Trots att de flesta inte fick något större antal fåglar i ”vilt säcken” så uppskattades upplevelsen tack vare kunniga jaktguider med hundar, bra boende med fint bemötande och trivsamt jaktmark.

Totalt 50 deltagare

Climate Change and Land

A seminar about the new IPCC special report

2 september → *Seminarium i samarbete med SMHI, Chalmers Energy Area of Advance, Focali, IEA Bioenergy och SIANI*

Den 2 september arrangerade Kommittén för klimat och markanvändning mot 2030, i samarbete med SMHI, Chalmers, Focali, IEA Bioenergy och SIANI, ett internationellt seminarium kopplat till IPCC:s (the Intergovernmental Panel on Climate Change) senaste specialrapport om markanvändning och klimat. Under seminariet diskuterade deltagarna hur markanvändningen inom skogs- och jordbruk samspekar med klimatet. Vidare diskuterades hur vi kan möta en ökad efterfrågan på mat, energi och material samtidigt som vi anpassar oss till och söker motverka klimatförändringen. Seminariet följdes upp med ett rundabordssamtal med inbjudna experter och representanter för företag, myndigheter och organisationer.

Seminarier: 106 deltagare + 243 webbsändningar

Rundabordsamtalet: 21 deltagare (S)

Ny teknik inom jord och skog

Hur förbättrar vi rådgivning och kompetensutveckling för företagare inom den gröna sektorn?

5 september → *Workshop för särskilt inbjudna*

Jord-, skogs- och trädgårdsbruk kan stoltsera med en enorm produktivitetsökning. För hundra år sedan var arbete inom näringarna ofta manuellt, hårt och farligt. Vid millennieskiftet tågade satelliter och sensorer in på den gröna arenan, och vi fick allt från robotmjölkning och precisionsodling inom lantbruket till automatiserad upparbetning och produktionsrapportering från skördare inom skogsbruket. Yrkesverksamma möter idag nya koncept såsom

head-up display, augmented reality, spårbarhetsmärkning och spektralband.

Förändringarna ställer krav på rådgivare, utbildare och kompetensutvecklare. Hänger vi med? Det frågade sig KSLA:s teknikkommitté retoriskt. Nja, allt är inte på plats – bland annat saknas oberoende teknisk rådgivning. Ett antal inledande inspel av företrädare från olika företag och organisationer lade grunden till en dynamisk workshop för speciellt inbjudna experter och representanter för dem som nyttjar rådgivningssystemet i Sverige. Workshopen dokumenterades noga och systematiskt.

29 deltagare (A)

Förpackningar på gott och ont

16 september → *Seminarium*

I dagens livsmedelssystem är vi beroende av förpackningar. Lunchen kommer i engångsförpackning med engångsbestick, tunn plastförpackning skyddar eftermiddagsmackan och middagens råvaror finner vi i diverse hypersmarta och/eller mindre smarta förpackningar.

Majoriteten av förpackningar används till livsmedel. Detta seminarium riktade blicken även bortom valet mellan plastförpackningar och förpackningar bestående av förnyelsebara råvaror. Fördelar och nackdelar med olika förpackningsalternativ belystes, och frågan om när det är önskvärt att använda de olika förpackningsmaterialerna diskuterades även ur perspektivet hur olika förpackningar kan bidra till en omställning mot en hållbarare värld. Det handlar om att uppnå cirkulära system oavsett råvara till förpackningen.

92 deltagare + 123 webbsändningar (J)

Polish agriculture

An update on the present state and a glimpse into the future

18–20 september → *Exkursion till Polen för akademiens ledamöter*

En studieresa i syfte att lära mer om Polens expansiva livsmedelsproduktion idag och även för att ta



Förpackningar på gott och ont. Foto: Jonathan Chou/Unsplash.



En liten grupp akademiledamöter fick ta del av polska lantbrukares tankar inför framtiden. Foto: Linda Cederlund.

del av de polska lantbrukarnas tankar inför framtiden. Gruppen besökte ett flertal lantbruk, stora som små, inom mejeri, växtodling och djurhållning, med varierande och intressant historisk bakgrund. Studieresan omfattade även ett längre möte med högre representanter för lantbrukarorganisationens Gdansk-distrikt.

12 deltagare (J)

Åland – mer än bara taxfree

22–23 september → *Exkursion till Åland för kommittéledamöter*

Deltagare ur akademiens Kommitté för livsmedelsproduktionens värdekedja besökte Åland i syfte att få inblick i drivkraften bakom den intensiva landsbygdsutvecklingen och livsmedelsföretagares strategier för senaste tidens produktutveckling. Rundresan inkluderade besök på äppelodling, en stor näringsgren på Åland, kort deltagande i den årliga skördefesten som lockar många, inte minst hemvändande ålänningar, besök på lokalt bryggeri, en redogörelse för den åländska fiskerinäringen hos Ålands Landsbygdscentrum och ett besök hos Ålands landskapsregering. Flera livsmedelsproducenter tog också emot den lilla gruppen.

5 deltagare (J)

Studenter från Södertörns högskola besöker biblioteket

1 oktober → *Biblioteksvisning*

Studenter från Södertörns högskola besökte biblioteket för en visning och en workshop.

23 deltagare (BAHP)

Äganderätt i praktiken

2 oktober → *Exkursion till Roslagen för särskilt inbjudna*

Att äga och bruka sin mark är för de flesta företagare inom de gröna näringarna en drivkraft för att investera och utveckla sitt företag för framtiden och kommande generationer.

Syftet med exkursionen var att sprida erfarenheter från KSLA:s äganderättsprojekt samt fördjupa och konkretisera dialogen kring äganderätten. De som deltog var riksdagspolitiker och nyckelpersoner från miljö- och näringsdepartementen.

Deltagarna besökte två skogsägare som visade hur de planerar och brukar sin skog, en viktig del av deras jord- och skogsbruksföretag. Hos den ene gjordes även ett besök i stormdrabbat naturreservat och där diskuterades den långa process som föregick reservatsbildningen och hur det påverkade hans situation. Vid lunchen höll äganderättsprojektets juridiska expert ett kort anförande om äganderättens tre juridiska ben och den viktiga proportionalitetsprincipen. Intryck från dagen: ”Skogen är mer än siffror. Den är generationsband, rötter i bygden, upplevelser och försörjning. Att bruka sin egen ägandes skog ger livet mening.”

22 deltagare (S)

Mat med prat om klimat

3 oktober → *Seminarium i Falun med Föreningen Kulturstöten, Kulturföreningen Magasinet och Kokkonsten Matstudio*

Mat med prat om klimat var en restaurangkväll och samtidigt ett seminarium om matens hållbarhet, i första hand dess klimatpåverkan. I restaurang Magasinet i Falun dukades det upp en smakrik buffé som kombinerades med goda samtal om matens hållbarhetsfrågor.

Under Gunilla Kindstrands ledning samtalade SLU-forskaren Elin Rööös, lantbrukaren Adam Arnesson och matexperten Anna Richert från WWF om vad den som vill äta hållbart ska tänka på. Det finns enstaka enkla svar, som att inte kasta



Mat med prat om klimat – en restaurangkväll i Falun om matens hållbarhet och klimatpåverkan. Foto: Per Eriksson, Falun.

mat – och, vilket vi kanske inte tänker på, heller inte koka för mycket kaffe. Svenska folket håller ut väldigt mycket överblivet kaffe!

Det är också bra både för hälsan och planeten att äta mycket mer växtbaserad mat, exempelvis baljväxter. Panelen förespråkade dock inte att helt sluta med kött och andra animaliska produkter. Det goda samtalet ackompanjerades av goda, vällagade växter tillsammans med smakbitar av närbeläget uppfödda grisar. Kommittén för land och stad hade planerat det slutsålda och uppskattade seminariet, som också fick avsluta kommitténs verksamhetsperiod.

150 deltagare (A)

Forskning för de gröna näringarna

Dialogseminarium inför KSLA:s forskningspolitiska inspel

7 oktober → *Seminarium för akademiens ledamöter*

I slutfasen av arbetet med KSLA:s inspel till nästa forskningspolitiska proposition bjöd forskningsutskottet in alla ledamöter till diskussion och förankring av de preliminära förslagen i inspelet. Både de seminariedeltagare som deltog på plats och de som följde seminariet via webbsändning välkomnades att ge synpunkter bland annat via webbverktyget Menti.

Några av de förslag som diskuterades vid seminariet var att stimulera tvärvetenskap och samverkan mellan skilda aktörer, möjligheten att inrätta ett nytt nationellt program om vatten, ökad dialog och rörlighet mellan akademi och övriga samhället samt stödet för att utveckla digitaliseringskompetens och tillämpa ny teknik inom de gröna näringarna. Forskningsutskottet fick många värdefulla bidrag med sig inför färdigställandet av inspelet.

14 deltagare + 159 webbsändningar (F-usk)

Bin och människor

Om bin och biskötare i religion, revolution och evolution samt många andra bisaker

8 oktober → *Boksamtal i biblioteket i samarbete med Gartnersällskapet*

Gartnersällskapet utser varje år

Årets trädgårdsbok och 2019 års vin-

nare *Bin och människor* presenterades i ett samtal mellan författaren Lotte Möller och journalisten Carita Wallman Larsson. Samtalet var samtidigt en del av prisceremonin.

41 deltagare (BAHP)



Så klarar det svenska jordbruket klimatmålen

16 oktober → *Seminarium i samarbete med IVA*

Det finns ett stort samhällsengagemang för hållbarhet och för klimatfrågor i synnerhet. Med detta som utgångspunkt initierade IVA (Kungl. Ingenjörsvetenskapsakademien) projektet "Vägval för klimatet" som syftade till att ta fram förslag på åtgärder för att Sverige ska uppnå klimatmålen 2045 samtidigt som det stärker svensk konkurrenskraft. Målet med projektet var att resultatet skulle kunna underlätta för beslutsfattarna att väga olika alternativ mot varandra. Projektet drevs genom fem olika delprojekt: Industrisystem, Transportsystem, Energisystem, Jordbrukssystem och Samhällssystem. Samtliga delprojekt presenterades i en rapport samt via ett seminarium. KSLA ansvarade för arbetet med rapporten *Så klarar svenskt lantbruk klimatmålen*, som presenterades på KSLA den 16 oktober.

100 deltagare + 75 webbsändningar (K)

Diversifying the Farming Landscape: What will drive change?

22 oktober → KSLA-Wallenbergseminarium

Kopplingen mellan jordbruk och samhälle genom mat, kost och hälsa var viktiga komponenter i detta seminarium, där Christine Watson, KSLA:s sjunde Wallenbergprofessor, talade.

Trycket växer på livsmedelsbranschens produktionssystem – produktiviteten ska öka och de ska leverera såväl högre produktkvalitet som högre lönsamhet för jordbrukarna. Vägen dit kräver bättre användning av resurser, särskilt näringsämnen och vatten, bevarad biodiversitet och minskad miljöpåverkan. De möjligheter som diversifiering av jordbrukslandskapet skapar för att bidra till Sveriges arbete mot de globala hållbarhetsmålen diskuterades, och även vad som behövs i politik och praxis för att åstadkomma förändringar.

37 deltagare + 101 webbsändningar (J)



Sanning och konsekvens – om nötkreatur, biologisk mångfald och klimat

24 oktober → Seminarium i samarbete med Landsbygdsnätverket och SLU

Biologisk mångfald är en förutsättning för många viktiga ekosystemtjänster och för vårt liv på jorden.

Stor artrikedom gör naturen mindre sårbar vid klimatförändringar. Debatten om nötkreatur

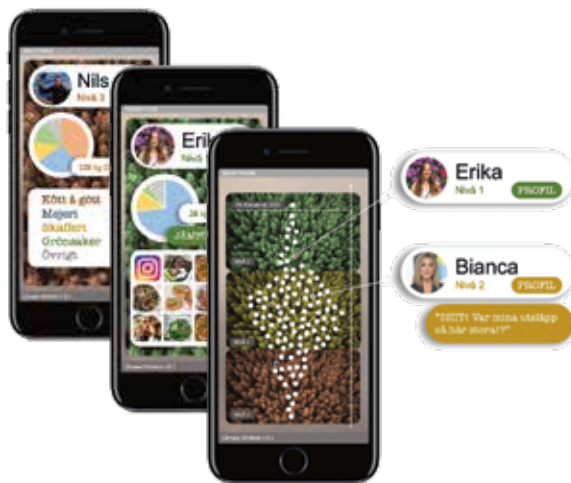
och klimat har varit intensiv de senaste åren. Många minskar sin konsumtion av nötkött för att minska sin klimatpåverkan. På senare tid har fokus även hamnat på utarmningen av biologisk mångfald. Många hotade arter är knutna till naturbetesmarkerna och det krävs en stor mängd betesdjur för att klara skötseln av alla arealer som behövs. Hur allt detta ska gå ihop var ämnet för detta seminarium.

103 deltagare + 145 webbsändningar (J)

KSLA Caseutmaning 2019

25–27 oktober → Caseutmaning

För femte gången genomfördes KSLA:s caseutmaning, denna gång med rubriken *Hur kan data berätta*



En app kopplad till en social plattform hjälper oss att göra klimatsmarta val. Ill: Ur gruppens presentation.

historien om din produkt? Utmaningen bestod i att ta fram en lösning som ger produkter från jord- eller skogsbruk en identitet för konsumenterna och underlättar för dem att göra smarta och medvetna val, baserade på hur varorna har producerats. Utmaningen samlade denna gång nio unga deltagare, studenter och yrkesverksamma, som arbetade intensivt med frågan i tre olika grupper i KSLA:s lokaler under en helg.

Efter övervägande beslutade juryn att det bidrag som bäst uppfyllt casets kriterier var telefonappen "Bli en Climate Climber" av Erika Alm, Fanny Blom och Nils Ewald. Idén var att via appen skulle konsumenter kunna ansluta till en social plattform där det går att jämföra klimatavtrycken av egna köp med andras och på så sätt motiveras till att göra bättre val för att minska sina utsläpp. Alla lösningar presenterades i rapporten KSLAT nr 1-2020, som är tillgänglig som pdf-fil.

KSLA:s caseutmaning har möjliggjorts tack vara finansiellt stöd från Peter Baldwins och Lisbet Rausings välgörenhetsfond Lund Trust.

Totalt 25 deltagare varav 9 deltog i utmaningen (U-usk)

Utmaningar för framtidens viltförvaltning

28 oktober → Rundabordssamtal för särskilt inbjudna

Detta var det andra rundabordssamtalet som anordnades av Viltförvaltningskommittén rörande potentiella problem och möjligheter som den svenska viltförvaltningen kan komma att stå inför inom en

nära framtid. Myndigheter och intresseorganisationer som på olika sätt är ansvariga för eller direkt involverade i förvaltningen var inbjudna att delta i samtalet.

De närvarande fick ta ställning till den utförliga lista av drivkrafter som kan antas påverka viltförvaltningen som kom fram under det första rundabordssamtalet i januari 2019. Under samtalets gång fördjupades successivt diskussionen om identifierade drivkrafter och hur de på olika sätt kan hanteras nu och i framtiden. De identifierade drivkrafterna vidimerades parallellt med att nya drivkrafter och utmaningar identifierades. Sammantaget har de inbjudna aktörerna bidragit till ett gediget underlag för det fortsatta arbetet i Viltförvaltningskommittén.

18 deltagare (S)

Markberedning behövs – men hur mycket? Foto: Erik Viklund.



Markberedning – ett viktigt steg på vägen till hållbar förnygring

5 november → *Seminarium*

Med markberedningen ger vi den nya trädgenerationen en bra start genom att konkurrerande vegetation tas bort, näring i marken frigörs och angreppen av snytbagge minskar. Den har också en långsiktig effekt på tillväxten.

Det finns dock anledningar till att vara kritisk till markberedning, till exempel visar uppföljningar att de flesta skador på forn- och kulturminnen orsakas vid markberedningstillfället. Även skogens vatten kan påverkas negativt. Inom rennäringen är man också starkt kritisk till markberedningen eftersom den påverkar lavtäckets negativt och därmed renarnas tillgång till föda.

Lagen säger att man ska markbereda om det behövs för att få en fullgod förnygring, men inget om hur mycket markberedning som behövs. Därför har skogsnäringen börjat arbeta för att ta fram en målbild kring markberedning. Markberedning är en väl förankrad metod i skogsbrukscykeln men diskussionerna under seminariet visade att ingen är riktigt nöjd med hur det utförs idag. Mer precisa metoder efterfrågas, som är mer skonsamma och inte så radikala som dagens metoder. Kanske är automation lösningen på framtidens markberedning. Olle

Gelin, forskare på Skogforsk, berättade att vi har de förutsättningar som behövs för ett tekniksprång mot självkörande maskiner vilket skulle ge skonsammare och mer effektiva lösningar.

32 deltagare + 99 webbsändningar (S)

Klimatnödläge – hur bidrar vi till lösningen?

7 november → *Alumträff och seminarium*

Med detta seminarium ville Ungdomskottet sätta fokus på det allvarliga och akuta i klimatkrisen. Forskarvärlden har gång på gång understrukit det kritiska i situationen och utskottet ville nu ge utrymme för hopp, inspiration och praktiska exempel på hur de gröna näringarna kan arbeta för att vara en del av lösningen på krisen.

Seminariets moderator David Collste inledde med en övergripande föreläsning om hur de globala utvecklingsmålen kan nås och satte därmed en ram för eftermiddagen. Därefter gav tre talare exempel på hur klimat- och hållbarhetsarbete kan bedrivas i praktiken. Sara Jervfors, kostchef i Södertälje, berättade om kommunens arbete för att minimera klimatutsläppen från de kommunala måltiderna och säkerställa en långsiktig och lokal livsmedelsförsörjning. Därefter föreläste Annica Lindbäck, hållbarhetschef på Lindbäcks bygg, om industriellt byggande av flerbostadshus av trä. Charlotte Elander, vd och ägare av Energifabriken i Östergötland, talade om Energifabrikens arbete med att odla och framställa biodrivmedel för svenska lantbruk, och hur dessa bidrar till omställningen till ett fossilbränslefritt jordbruk. Seminariet avslutades med en fråge- och diskussionsforum där deltagarna gav uttryck för både hopp och förtvivlan. Föreläsarna förmedlade dock inspiration – det som krävs är modet att agera.

33 deltagare + 249 webbsändningar (U-usk)

Svenskt jordbruk 2030 – vägen dit

11 november → *Seminarium*

KSLA:s Kommitté för svenskt jordbruk 2030 hade som uppdrag att ge en framtidsprognos för hur svenskt jordbruk kommer att utvecklas fram till 2030. Kommittén samlade in kunskap från experter både inom landet och från andra länder och slutsatserna redovisas i Kungl. Skogs- och Lantbruksakademiens tidskrift nr 6-2019. I rapporten klargjordes att det finns goda möjligheter för



Landskapsforum: Med helhetssyn och samverkan blir landskapsförvaltningen bättre. Foto: David Mark/Pixabay.

svenskt jordbruk att ta del av en växande efterfrågan, men kommittén identifierade också ett antal utmaningar som aktörerna måste förhålla sig till.

Vid detta seminarium presenterades rapporten och företrädare för olika företag och organisationer gav sin syn på samhällets utveckling och näringsens utveckling mot 2030. Diskussionerna var ämnade att svara på hur de identifierade utmaningarna ska övervinnas så att produktionspotentialen i svenskt jordbruk kan utnyttjas.

45 deltagare + 179 webbsändningar (J)

Kolhydrater och hälsa – myter och verklighet

11 november → *Seminarium hos Svenska Läkaresällskapet i samarbete med KVA och Hjärt-Lungfonden*
KVA:s Nationalkommitté för nutrition och livsmedelsvetenskap, KSLA:s Kommitté för livsmedelsproduktionens värdekedja och Hjärt-Lungfonden bjöd in till ett vetenskapligt symposium på temat ”Kolhydrater och hälsa – myter och verklighet”. Kolhydrater är en komplex grupp av näringsämnen vars roll diskuteras livligt i olika samhällssektorer. Här redogjorde ledande svenska forskare för det aktuella kunskapsläget avseende kolhydrater och hjärt-kärlsjukdomar, metabolism, tarmhälsa och klimatpåverkan. Symposiet berörde också historiska, industriella och mediala aspekter.

198 deltagare + sändes via YouTube (J)

Antibiotikaresistens – ett globalt hot!

Hur kan Sveriges erfarenheter bidra till lösningar för en hållbar djurhållning?

12 november → *Seminarium*

Den globala situationen med utbredd antibiotikaresistens, AMR, är alarmerande idag. På djursidan

är god djuromsorg, förebyggande djurhälsoarbete och hållbara produktionsmetoder viktiga verktyg i den internationella kampen mot AMR och något vi i Sverige arbetar med sedan länge. Seminariets utgångspunkt var det arbete Sverige inledde på 1980-talet då vi som första land i världen förbjöd tillväxtbefrämjande antibiotika i djurfoder. Kanske finns det lärdomar att dra av det som Sverige gjorde då som kan komma till nytta även idag, då resistensproblematiken har blivit mycket större och mer akut. 69 deltagare (BAHP & J)

Landskapsforum 2019: Landskap – ett vidsträckt begrepp

15 november → *Seminarium*

Landskapet är spelplanen för mänsklig verksamhet, där geografi och geologi, djur och växtlighet, ekologi och klimat sätter ramarna. Inom dessa ramar har människan genom historien använt och förändrat sina marker. De gröna näringarna och människors behov av mat, skogsprodukter och energi är grunden för brukande, skötsel och förvaltning av landskapet. Kommunernas översiktsplanering, liksom transport- och energisektorernas infrastruktur är andra exempel på verksamheter som kan förändra landskapet.

Landskapet är en arena som möjliggör helhetsperspektiv, delaktighet och avvägningar mellan olika intressen. KSLA:s landskapskommitté har under sin mandatperiod i samverkan med flera myndigheter och andra aktörer försökt visa vilken skillnad ett helhetsperspektiv kan göra vid planering och förvaltning av ett område. Med detta seminarium, och med antologin med samma namn (KSLAT nr 5-2019), visar kommittén komplexiteten i landskapsfrågorna. Kommittén vill samtidigt betona att med helhetssyn och samverkan kan vi nå en bättre förvaltning

av våra gemensamma landskap och behålla deras värden. Med detta Landskapsforum och presentationen av antologin avslutade Landskapskommittén sin arbetsperiod.

78 deltagare + 210 webbsändningar (A)



Levande historia – Julita Gård. Människor och landskap under tusen år

18 november → Boksamtal i biblioteket

Förutsättningarna för att levandegöra en gårds historia kan nog inte vara mycket bättre än på Julita i Sörmland. Genom att

vara ett lantbruksmuseum utgör gården, byggnaderna, landskapet och växterna i sig en historia och en unik möjlighet till att få inblick i vad som hänt. Genom boken *Julita gård. Människor och landskap under tusen år* som utkom hösten 2019 finns gårdens och lantbrukets förändring liksom dess roll och plats i ett historiskt sammanhang nu beskriven och rikt illustrerad. Ulrich Lange och Else-Marie Strese samtalade om museet, människorna, landskapet samt växter, byggnader och redskap.

24 deltagare (BAHP)

Rewilding kan återställa komplexa ekosystem. Foto: Andreas Lischka.



Rewilding as a new paradigm for nature conservation?

19 november → KSLA-Wallenbergseminarium

KSLA:s sjätte Wallenbergprofessor var Tobias Kuemmerle, professor vid Humboldt-Universität zu Berlin. Hans forskningsfokus är markanvändning, biodiversitet och ekosystemtjänster i ett klimatperspektiv,

och han valde temat rewilding för sitt seminarium och ett efterföljande rundabords-

samtal på KSLA.

I Sverige är rewilding ännu ett ganska okänt begrepp, men både här och internationellt har intresset för frågan ökat under det senaste decenniet. Begreppet syftade inledningsvis främst på att öka antalet stora däggdjur i stora naturområden, men

nu har det vidgats till att handla om att återställa komplexa ekosystem, och att göra det i både små och vidsträckt områden, och i både bebyggda och mer naturliga miljöer. Mer konkret kan det handla om att återställa skogar med olikåldriga träd, utsätta landskap för naturliga bränder eller öka biodiversiteten i odlade landskap. Det senare diskuterades av professor Regina Lundborg. I odlingslandskapet handlar rewilding mycket om att öka mångfalden av insekter, fåglar och växter i landskapet och att gynna ekosystemtjänster. Det är också viktigt för den biologiska mångfalden att bevara de seminaturliga gräsmarker med träd som har varit vanliga i de nordiska länderna.

47 deltagare + 171 webbsändningar (A)

Studenter från YH Enköping Trädgårdsmästarutbildningen besöker biblioteket

20 november → Biblioteksvisning

Trädgårdsstudenter besökte biblioteket för en visning och workshop.

25 deltagare (BAHP)

Diffusa definitioner driver dum debatt

20 november → Seminarium

För meningsfulla samtal om skogens nyttjande och hållbara förvaltning är det viktigt att alla parter förstår vad som menas med olika begrepp. Många begrepp saknar idag entydiga definitioner och definitioner ändrar innebörd över tid. Väl definierade begrepp är viktigt för möjligheten att framställa statistik.

Med detta seminarium ville KSLA understryka betydelsen av att olika aktörer inom området hittar ett gemensamt språk. Underlag för diskussionerna var KSLAT nr 7-2019 *Skogliga begrepp och definitioner*, ett resultat från ett antal rundabordsamtal med statistikansvariga myndigheter. I diskussionerna blev det tydligt att såväl näring som den ideella naturvården var kritiska till många av förslagen. Många ansåg att det kan vara acceptabelt att olika



aktörer har egna definitioner men att myndigheterna rimligtvis borde kunna enas, om inte annat för att kunna producera den offentliga statistik de har i uppdrag att ta fram. Vidare konstaterades det att ägandet av definitioner och termer innebär makt i debatten, vilket är en av de viktigaste orsakerna till svårigheterna att enas om ett gemensamt språkbruk.

Den sammanfattande slutsatsen av seminariet var att det finns ett tydligt behov av en process för att arbeta mot mer gemensamma begrepp och definitioner inom skogssektorn i vid bemärkelse. Samtidigt finns det en insikt om att vi har lång väg att gå och måste börja grundläggande med att bygga tillit mellan framförallt skogsbruket och naturvårdsintressenterna. Kanske bör man börja med att försöka enas om begreppet "skogsbruk".

73 deltagare + 211 webbsändningar (S)

Integrerad insektsbekämpning i höstraps

27 november → Håstadiusseminarium i Alnarp

Mycket stora arealer raps måste årligen behandlas med bekämpningsmedel, ibland upprepade gånger. En stor del av odlingslandskapet berörs. Den pågående klimatförändringen kommer troligen att medföra att bekämpning i ökande grad blir nödvändig.

EU:s direktiv 2009/128 EG innebär att en handlingsplan för en mer uthållig användning av kemiska bekämpningsmedel ska antas av medlemsstaterna. Direktivet anger målen, men Sverige kan själv utforma metoderna. Centralt i detta arbete är begreppen integrerad bekämpning och integrerad produktion, som avser en harmonisering av tillgängliga metoder för att uppnå största möjliga effektivitet i bekämpningsarbetet, med så lite aktiva åtgärder som möjligt.

Detta seminarium, under ledning av Håstadiuspristagaren Christer Nilsson, tog upp skadeinsektsproblemen och den pågående förändringen i Sverige, naturliga fienders betydelse och vilka möjligheterna är att genom en ändrad odlingsteknik bättre utnyttja de naturliga begränsningsmekanismer som redan finns och därmed också uppnå minsta möjliga skördeförstuster genom förebyggande åtgärder och en restriktiv användning av kemiska bekämpningsmedel.

69 deltagare (J)

What is happening in China and how does it affect the green sectors in Sweden?

3 december → Workshop för särskilt inbjudna

Kina är en allt viktigare global aktör. Det som händer i Kina kommer att påverka de gröna sektorerna i Sverige. Denna workshop arrangerades för att öka förståelsen för detta och inleddes med introduktionsföreläsningar som sträckte sig från det breda geopolitiska perspektivet över till svinpest och antibiotikaresistens.

27 deltagare (I-usk)



Det brinner... Rapport från en hotad by

9 december → Boksamtal i biblioteket

Stefan de Vylder följer i sin bok *Det brinner... Rapport från en hotad by* förloppet för branden runt Kårböle sommaren 2018 men

placerar också in det i ett historiskt ljus för att söka förklaringar till varför det gick som det gick.



Håstadiusseminarium om insektsbekämpning i höstraps. Foto: Diego Delso [CC BY-SA 3.0].

De frågor som aktualiseras i boken skär rakt igenom flera av de ämnen KSLA arbetar med: landsbygdens dynamik och sårbarhet, det moderna skogsbrukets och hur mer frekventa och större bränder är en förändring om innebörden i ett förändrat klimat – men framförallt hur frånvaron av samverkan mellan nationella, regionala och lokala aktörer tvingar fram ortens mobilisering för att skydda lokalsamhället.
27 deltagare (BAHP)

Foto: Martin Bahmann [CC BY 3.0].
Vitis wintera växtförädling.



Växtförädlingens betydelse för livsmedelsproduktion och markanvändning

12 december → Seminarium för akademiens ledamöter
Ledamöter i KSLA bjöds in till en intern presentation av och diskussion kring ett projekt med arbetsnamnet "Växtnoden".

Syftet med detta interna möte var att erbjuda ledamöter med särskilt intresse i växtförädlingsfrågor information om projektet och möjlighet att lämna synpunkter. Det var projektgruppens förhoppning att vi vid detta möte skulle kunna fånga upp information om andra närliggande projekt och processer och därmed skapa förutsättningar för eventuell samverkan framöver. Arbetet med att formulera projektet fortsätter med målet att finna externa parter som både vill samarbeta och medverka i finansieringen.
18 deltagare (K)



Det serveras ofta något gott i Oscars källare under akademiens olika aktiviteter. Foton: Ylva Nordin..

Mötesplatsen KSLA

Kungl. Skogs- och Lantbruksakademien är en mötesplats för de gröna näringarna och för alla som intresserar sig för ett hållbart bruk av våra levande naturresurser. Akademien arbetar med frågor som berör alla och intresserar många!

I dokumentet *Verksamhet och inriktning 2017–2020*, som varit vägledande för akademien under året, formuleras KSLA:s verksamhetsidé som så: "Akademien ska för hela samhällets utveckling främja ett hållbart bruk och vård av mark, vatten och luft samt av växter och djur för vår långsiktigt hållbara försörjning och livsmiljö. Det gör vi genom att vara en aktiv mötesplats för vetenskap och praktisk erfarenhet och där vi genom idé och opinionsbildning, påverkan och kunskapsförmedling synliggör och stärker de gröna näringarnas förmåga att möta utmaningar."

De seminarier, konferenser och andra aktiviteter som akademien anordnar är den främsta vägen att fullgöra uppdraget att vara en mötesplats. Andra organisationer med rötterna inom de gröna näringarna använder ofta våra lokaler på Drottninggatan 95 B i Stockholm för olika aktiviteter. Det befäster akademiens roll som arena för samtal kring bruket av våra naturresurser.

Under 2019 har bland annat dessa organisationer förlagt någon typ av aktivitet till akademihuset:

Stockholm International Water Institute (SIWI), Hushållningssällskapet, HS Konsult, Sveriges lantbruksuniversitet (SLU), Stockholms Gartnersällskap, SCA Forest Products AB, Agronomförbundet, Jägmästarnas förening, Kålrotsakademien, Tankesmedjan för Internationella Skogsfrågor (SIFI), Föreningen för Dendrologi och Parkvård, Vi Konsumenter, Kungl. Ingenjörsvetenskapsakademien (IVA), Landsbygdsnätverket, Kolarorden, Pöyry, Skogshistoriska sällskapet, Sveriges Fiskevattenägarförbund, Naturvetarna, Projektgruppen för IUFRO 2024, Maskinringar Sverige (MR Sverige), Idunn Norsjö Wine & Co, Stockholm Environment Institute, Gastronomiska akademien, Sveriges Veterinärmedicinska Anstalt (SVA), Kungl. Vetenskapsakademiens Nationalkommitté för nutrition och livsmedelsvetenskap, Stockholms Jägmästarklubb, Mistra Digital Forest.



Foto: Lars Törner.

Projekt

Kungl. Skogs- och Lantbruksakademien arbetar med mer kortsiktiga projekt, inriktade på tvärvetenskapliga kunskapsammansättningar, synteser och framtidsstudier inom områden där akademien anser att det är särskilt angeläget att bidra med underlag till den framtida utvecklingen. Under 2019 har bland annat följande projekt varit aktuella.

Konsten, människan och landskapet i förändring

Projektet *Konsten, människan och landskapet i förändring* behandlar naturliga och mänskliga processer i tid och rum, till exempel den långsamma landhöjningen, skogens återhämtning efter en brand men också människors och djurs rörelser genom landskapet, koncentrationen till städer och till större gårdar. Detta projekt är ett samarbete med Konstakademien och syftar till att utveckla hur två akademiers olika typer av kunskaper kan befrukta synen på landskapet och ge nya och mer nyanserade erfarenheter.



Data Driven Dairy Decisions for Farmers (4D4F)

Det treåriga EU-projektet *4D4F* startade i mars 2016 inom forskningsprogrammet Horizon 2020.

Projektet handlade om möjligheter att använda och dra nytta av sensorer och andra mättekniker inom modern mjölkproduktion och om hur detta ska spridas både till producenter och konsumenter. Totalt deltog 16 partners från 9 olika europeiska länder i projektet. Brittiska Royal Agriculture Society stod för huvudprojektledare och från Sverige ingick KSLA och DeLaval i konsortiet. I den svenska konstellationen hade KSLA rollen som nod där personer från SLU, Hushållningssällskapen och Växa utför uppdrag. Under 2019 avslutades projektet. På webbplatsen www.4D4F.eu har slutrapporterna publicerats. Där finns även all verksamhet som bedrivits inom projektet beskriven med olika delresultat.

Tandem Forest Values

Under 2017/2018 fick KSLA uppdraget att bereda och besluta om projekt inom forskningsprogrammet *Tandem Forest Values*, som var Sveriges gåva till Finlands 100-årsjubileum. Syftet med gåvan var att ta fram ett bilateralt forskningsprogram där medlen skulle finansiera 12 postdoktjänster inom områdena *Hållbar skogsskötsel* och *Nya produkter/processer* med totalt 24 miljoner kronor. Programmet finansierades, utöver regeringen via Formas, av Marianne och Marcus Wallenbergs stiftelse, Kempestiftelserna, Skogsindustrierna och KSLA.

Efter den första framgångsrika omgången av Tandem Forest Values beslutade Sverige och Finland att göra ytterligare en utlysning på 40 miljoner kronor där tre parter från varje land medverkade i finansieringen: Formas, Wallenbergstiftelsen, Kempestiftelserna, Finlands Miljödepartementet och Jordbruksdepartementet samt Finlands Akademi.

KSLA har ansvarat för administration och forskningsberedning med hjälp av en internationell beredningsgrupp. Nio projekt beviljades medel och genom detta har ytterligare samarbetskonsortier samlats runt gemensamma utmaningar inom skoglig forskning.



TANDEM FOREST VALUES

→

Äganderätt

I slutet av 2017 startade Skogsavdelningen ett avdelningsövergripande projekt om äganderätten. Bakgrunden är att många upplever att kunskapen om och respekten för jord- och skogsbrukares ägande- och brukanderätt har minskat de senaste åren. Projektets syfte är att öka kunskapen om den privata äganderätten och dess betydelse för att främja de areella näringarna till samhällets nytta. Under 2019 genomfördes ett rundabordssamtal den 8 maj om myndighetsutövning och äganderätt och en excursion för politiker den 2 oktober.

Skogsmarksbegreppet

I olika sammanhang beskrivs skogstillståndet och hur skogsmarken används för att tillmötesgå en mängd förväntningar och krav. Inte sällan förekommer olika uppgifter om hur stor den svenska skogsarealen är, beroende på om all skogsmark enligt FAO:s definition inkluderas, eller om endast produktiv skogsmark avses eller andra typer av avgränsningar. Än fler blir varianterna när Sverige redovisar vad som är produktionsmark, mark där mångbruk sker eller mark som har olika grader eller typer av skydd. För att kunna föra meningsfulla samtal och meningsutbyten om skogens nyttjande och hållbara förvaltning är det viktigt att alla deltagande parter förstår vad olika begrepp betyder. För många begrepp saknas idag entydiga definitioner.

Sedan slutet av 2017 driver KSLA ett projekt som syftar till att klargöra olika skogliga begrepp i en svensk och internationell kontext. Ett första rundabordssamtal hölls i december 2017 mellan representanter från statistikproducerande myndigheter (Skogsstyrelsen, Naturvårdsverket, SLU, SCB, Skatteverket och Lantmäteriet). Det har följts av ytterligare rundabordssamtal med samma grupp, ett

fysiskt den 5 februari 2018 och därefter via Skype. Syftet var att skapa en samsyn mellan myndigheterna om ett antal centrala begrepp. Detta visade sig vara betydligt svårare än förväntat.

Som en följd av detta skrev skogsavdelningens ordförande Monika Stridsman och förutvarande ordförande Tomas Lundmark KSLAT nr 7-2019, där resultat från de många rundabordssamtalen var det huvudsakliga underlaget. Tanken var att skriften skulle tjäna som ett underlag vid det seminarium som hölls den 20 november. Skogsavdelningens arbetsutskott kommer nu att diskutera huruvida KSLA ska fortsätta denna process och i så fall på vilket sätt och därefter förankra detta inom KSLA.

Vägval för klimatet

KSLA har samarbetat med IVA i projektet *Vägval för klimatet* genom att medverka med delprojektet Jordbrukssystem. Övriga delprojekt är Transportsystem, Energisystem, Industrisystem och Samhällsystem. Huvudsyftet med projektet var att ta fram en handlingsplan för hur Sverige uppnår nollnettoutsläpp och ökad konkurrenskraft till 2045.

Ett flertal seminarier, möten med politiker, styrgruppsmöten och arbetsgruppsmöten genomfördes under 2019. Arbetsgruppen bestod av Ingrid Rydberg, KSLA (ordförande), Jan Rundqvist, KSLA, Ann Segerborg-Fick, KSLA, Maria Dirke (under delar av året), KSLA, Per Bodin, Jordbruksverket, Thomas Kätterer, SLU, Jenny Jewert (sekreterare under delar av året) samt Lennart Wikström (sekreterare under delar av året). Arbetet med delprojektet *Jordbrukssystem* resulterade i rapporten *Så klarar jordbruket klimatmålen* som presenterades på ett välbesökt KSLA-seminarium den 16 oktober.

Publiceringsverksamheten

Kungl. Skogs- och Lantbruksakademiens Tidskrift

De olika numren av Kungl. Skogs- och Lantbruksakademiens Tidskrift (KSLAT, ISSN 0023-5350) bygger ofta på akademiens seminarier, konferenser och sammankomster. De kan också utgöras av rapporter från akademiens kommittéer och arbetsgrupper och liknande.

Tidskriften utges i tryckt form eller enbart digitalt på akademiens hemsida. Även de tryckta numren går att hämta på hemsidan. Varje nummer tillställs akademiens svenska och nordiska ledamöter – engelskspråkiga nummer även till de internationella ledamöterna – och information går ut via e-postmeddelande till de som prenumererar på information från KSLA, i pressmeddelanden och via sociala medier. Detta år har tidskrifterna också nått pedagoger på alla nivåer, från grundskola till universitet och högskola, via den webbaserade distributionstjänsten Utbudet som uteslutande vänder sig till denna målgrupp. Under 2019 – tidskriftens årgång 158 – kom sju nummer ut, varav ett endast digitalt.



Nr 1

KSLA Caseutmaning 2018. Ett kommunikationskoncept som ökar förståelsen för skogen olika nyttor

Caseutmaningen är en pedagogisk modell för att lösa problem, ofta på kort tid. Utmaningarna ska lösas i grupper sammansatta på ett sådant sätt att gruppmedlemmarnas kunskaper kompletterar varandra. En jury bedömer gruppernas bidrag.

Den 26–28 oktober 2018 hölls KSLA:s Caseutmaning för fjärde gången. Arrangemanget lockade 14 engagerade unga deltagare. Utmaningen gick ut på att ta fram ett kommunikationskoncept som ökar förståelsen för skogens olika nyttor, med koppling till FN:s globala hållbarhetsmål. Det handlade om att finna sätt att få kommande generationer att förstå skogens värden för vårt samhälle.

Författare: Fyra deltagande grupper i KSLA Caseutmaning 2018 (för Ungdomsutskottet).

ISBN: pdf 978-91-88567-23-9, endast digital publicering. 28 sidor.



Nr 2

Farsoter i Sverige. Hur historien påverkar vår framtid

Pest, boskapspest och mjältbrand räknas alla tre som farsoter, det vill säga smittsamma sjukdomar som kan spridas fort i stora utbrott. Boskapspesten härjade som värst under 1700-talet och krävde hundratusentals djurs liv. År 2011 kunde man dock förklara boskapspesten utrotad. Klimatförändringar, befolkningstillväxt, krig och folkvandringar gör att nygamla smittämnen rör sig över jordens yta. Det medför att det historiska perspektivet åter får stor aktualitet.

Pest och mjältbrand förekommer fortfarande globalt – mjältbrand även i Sverige. Här har det sedan 1981 förekommit fem mjältbrandsutbrott, senast i Omberg 2016. Mjältbrandsbakterier kan överleva upp till 100 år i jorden, vilket gör den historiska kunskapen central för att till exempel förutse var nya utbrott skulle kunna uppstå. Vilka lärdomar finns att dra från källor om äldre utbrott? Hur är förutsättningarna för utbrott och smittspridning idag? Hur ser kunskapsläget ut?

Redaktör: Marianne Elvander (för Jordbruksavdelningen och BAHP).

ISBN: tryck 978-91-88567-24-6, pdf 978-91-88567-25-3. 48 sidor.



Nr 3

Kungl. Skogs- och Lantbruksakademiens verksamhetsberättelse 2018

Presen har ordet. Akademisekreterarens tillbakablick på 2018. Verksamheten: högtidssammankomsten, ordinarie sammankomster, årets aktiviteter, publiceringsverksamheten, avgivna remisser, anslag, stipendier, priser och belöningar. Donationsgårdarna: Barksätter och Enaforsholm. Organisationen: övergripande organisation, utskotten, avdelningarna och deras kommittéer, Enheten för bibliotek, arkiv och historiska projekt (BAHP), nya ledamöter, In Memoriam, personal. Ekonomin: flerårsöversikt 2014–2018, fördelning av utdelade medel 2018.

Redaktör: Ylva Nordin (för Kollegiet).

ISBN: tryck 978-91-88567-26-0, pdf 978-91-88567-27-7. 76 sidor.



Nr 4

Ekosystemtjänster. Om äpplen och päron i skogen

Ekosystemtjänster är ett samlingsnamn för alla de nyttor som vi människor direkt och indirekt får av naturen. Begreppet har fått stort genomslag i debatt och politikutveckling.

KSLA:s Kommitté för skogens ekosystemtjänster har haft som främsta uppgift att se om begreppet kan innebära nya affärsmöjligheter för skogsägarna och/eller bidra till bättre beslutsfattande i skogen. Kommittén anser att begreppet ekosystemtjänster är ett pedagogiskt bra sätt att visa allmänhet och beslutsfattare att vi på många olika sätt är beroende av naturen. Samtidigt är det abstrakt och spretigt, det går att räkna upp ett 30-tal ganska väsensskilda ekosystemtjänster från svensk skog. Det går inte att objektivt värdera dessa i förhållande till varandra. Det blir alltid en jämförelse mellan äpplen och päron och därför är begreppet av begränsat värde för en förvaltare av skog.

Sammanfattningsvis anser kommittén att begreppet främst tillför ny terminologi, inte ny kunskap eller nya verktyg för avvägningar.

Redaktör: Carl Henrik Palmér (för Kommittén för skogens ekosystemtjänster).

ISBN: tryck 978-91-88567-28-4, pdf 978-91-88567-29-1. 48 sidor.



Nr 5

Landskap – ett vidsträckt begrepp. En antologi om landskap

Förvaltningen av mark och landskap präglas av snävt sektorstänkande som hotar landskapets olika värden. KSLA:s Landskapskommitté har lyft fram betydelsen av en helhetssyn för alla som arbetar med landskap i skötsel och förvaltning, och behovet av en nationell landskapsstrategi.

En sådan strategi skulle ge bättre förståelse och hantering av viktiga processer, som rör biologisk mångfald och klimatpåverkan. Den skulle också vara till hjälp vid val av produktionsmetoder såväl som integrerade systemeffekter och vid urval av områden med höga natur- och kulturvärden och estetiska värden.

Med denna antologi avslutar Landskapskommittén sitt arbete. Artiklarnas olika ämnesområden speglar författarnas olika utgångspunkter och komplexiteten i synen på landskapet. Ändå kommer behovet av en mer helhetsmässig syn på landskap tydligt fram.

Landskapskommittén hoppas att antologin ska bli en intressant ögonöppnare för nya tankesätt för landskapets skydd och förvaltning.

Redaktör: Margareta Ihse (för Kommittén för landskapsfrågor).

ISBN: tryck 978-91-88567-30-7, pdf 978-91-88567-31-4. 164 sidor.



Nr 6

Svenskt jordbruk 2030. Vägen dit

KSLA:s Kommitté för svenskt jordbruk 2030 vill belysa hur svenskt jordbruk kan komma att se ut år 2030 och hur vägen dit ska stakas ut. Kommittén har valt en rad olika infallsvinklar för att spegla olika faktorer som påverkar utvecklingen under den kommande tioårsperioden. Under arbetet med detta har kommittén låtit ett antal experter ge sin bild av hur jordbruket bör utvecklas till 2030 och vilka insatser som krävs för att uppnå de uppsatta målen.

I denna rapport beskriver kommittén de yttre ramar som politiska beslut skapar, globalt, inom EU och nationellt. En sammanfattning av OECD:s prognos för hur jordbruket på global nivå förväntas utvecklas för tiden fram till slutet av 2020-talet ges också, före en genomgång av läget i svenskt jordbruk och vilken utvecklingspotential olika produktionsgrenar kan ha. Kommittén visar på ett antal nyckelfaktorer som är avgörande för att den potential som identifierats ska kunna utnyttjas.

Redaktör: Bengt Johnsson (för Kommittén för svenskt jordbruk 2030).

ISBN: tryck 978-91-88567-32-1, pdf 978-91-88567-33-8. 64 sidor.



Nr 7

Skogliga begrepp och definitioner. Skogens alla siffror

För att kunna föra meningsfulla samtal om skogens nyttjande och hållbara förvaltning är det viktigt att deltagande parter har samma förståelse för vad som menas med olika begrepp och lägger samma betydelse i dem. För många begrepp saknas idag entydiga definitioner och det förekommer också överlappande begrepp.

Idéhistorisk forskning visar att definitioner alltid ändrar innebörder i tid och rum. Det understryker betydelsen av att olika aktörer regelbundet hittar ett gemensamt språk för att inte tala förbi och missförstå varandra.

Denna skrift ska ses som ett första steg att strukturera den viktiga dialogen om skogens framtida förvaltning.

Författare: Monika Stridsman och Tomas Lundmark (för Skogsavdelningen).

ISBN: tryck 978-91-88567-34-5, pdf 978-91-88567-35-2. 28 sidor.



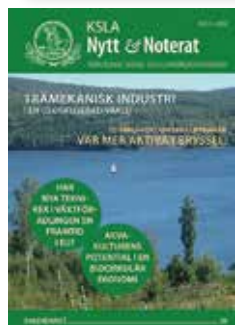
Årgång 158 av Kungl. Skogs- och Lantbruksakademiens tidskrift gavs ut 2019. I biblioteket finns de flesta utgåvor samlade. Foto: Ylva Nordin.

KSLA Nytt & Noterat

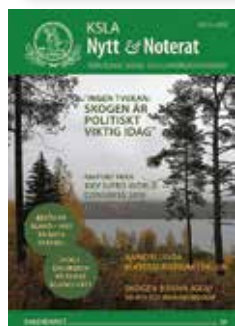
Den digitala nyhetstidningen KSLA Nytt & Noterat informerar främst om akademiens aktiviteter och de publikationer som KSLA ger ut. Information om 2019 års fyra nummer gick med e-post via digital nyhetstjänst till de nära 2 000 som prenumererar på information från akademien samt våra svenska och nordiska ledamöter. Varje nummer fick också blänkare i sociala medier. Bland artiklarna i 2019 års nummer kan nämnas:



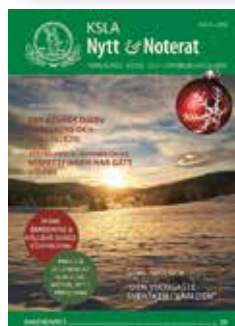
Nr 1-2019: "Fakta och värderingar – vad styr politiken för de gröna näringarna?" Akademiens ledamöter diskuterade vid ett dialogseminarium samspelet mellan fakta och värderingar och hur forskningen bäst kan bidra till hållbar politik och kunskapsbaserade beslut. "Maten, klimatet och miljön – allt hänger ihop", var en artikel om att värdefull åkermark bebyggs eller tas ur produktion, samtidigt om Sveriges livsmedelsimport ökar. Svenska konsumenters priskänslighet gör att vi väljer billigare importvaror och därmed exporterar vår klimat- och miljöpåverkan.



Nr 2-2019: "Akvakulturens potential i en biocirkulär ekonomi" refererade ett KSLA-Wallenbergseminarium där professor Barry Costa-Pierce bland annat talade om ekologisk akvakultur som ett sätt att utnyttja naturens egna lösningar för hållbarare matproduktion. "Har nya tekniker inom växtförädlingen en framtid i EU?" tog upp EU-domstolens tolkning av GMO-regelverket, som innebär att växtsorter som tagits fram med hjälp av gensaxen CRISPR/Cas9 ska genomgå en hårdare tillståndsprövning än sådana som tagits fram genom traditionell mutationsteknik.



Nr 3-2019: "Ingen tvekan om att skogen är politiskt viktig idag". Överläggningen vid akademisammankomsten i september gav en bild av vad som hänt och händer med det nationella skogsprogrammet. Det framkom att arbetet med programmet nu främst sker genom en dialogprocess. "En skogsexkursion på temat äganderätt" beskrev en utflykt till Roslagens skogar för riksdagspolitiker och nyckelpersoner från miljö- och näringsdepartementen i syfte att konkretisera dialogen om äganderätten med hjälp av skogsägare.



Nr 4-2019: "Jordbrukets klimatanpassning – stafettpipen har gått vidare". Kommittén för jordbrukets klimatanpassning summerade sitt arbete i en rapport i samarbete med SLU:s framtidsplattform Future Food som tog över stafettpipen vid ett seminarium under våren. "Markberedning och hållbar skogsförnygring" diskuterades vid ett höstseminarium och meningarna går isär om huruvida markberedning behövs och om i vilken grad markberedning ska ske. Automatisering kanske är framtidens lösning på problemet.

Övriga skrifter

Akademien har varit delaktig i tre ytterligare skrifter under året.



De 10 svenska kungliga akademierna satte under året ihop den gemensamma broschyren *De kungliga akademierna* som i korta ordalag presenterar varje akademi för sig. Broschyren tillkom på initiativ av Musikaliska akademiens ständige sekreterare Fredrik Wetterqvist och förordet skrevs av förre Riksmarskalken, professor Svante Lindqvist. 28 sidor.



Rapporten *Så klarar det svenska jordbruket klimatmålen* gjordes i samverkan mellan KSLA och IVA, och var den femte och sista delrapporten som publicerades inom ramen för IVA:s projekt "Vägval för klimatet". Syftet var att ta fram förslag på åtgärder för att Sverige ska uppnå klimatmålen samtidigt som det stärker svensk konkurrenskraft. 56 sidor.



Kommittén för jordbrukets klimatanpassning summerade sitt arbete i rapporten *Jordbrukets klimatanpassning* i samarbete med SLU Future Food. Kommittén hade som övergripande mål att verka för ett effektivt jordbruk med en hållbar intensifiering – ett jordbruk som livsmedelsproducent i ett klimat under förändring och i ett globalt perspektiv. I grunden handlar det om att förse 10 miljoner människor – snart 10 miljarder i ett globalt perspektiv – med 2000 kilokalorier varje dag från en hållbar produktionskedja. 40 sidor.



Dessutom kom akademiens *Matrikel* ut som vanligt i början av året. Denna tryckta skrift på 184 sidor innehåller uppgifter om och foto på alla akademiens ledamöter. Den distribueras till samtliga ledamöter, våra systerakademier med flera organisationer och till ett litet antal prenumeranter.

Avgivna remissvar

Under 2019 har Kungl. Skogs- och Lantbruksakademien lämnat sex remissvar till departement och myndigheter. Remissvaren färdigställs och undertecknas av preses och akademiens sekreterare efter beredning av akademiledamöter med kompetens inom sakområdet.

Ett av remissvaren utgjordes av ett inspel till forskningspropositionen som också överlämnades personligen till såväl forskningsminister Matilda Ernkrans som landsbygdsminister Jennie Nilsson av preses Lisa Sennerby Forsse, vice preses Björn Sundell, akademiens sekreterare och vd Eva Pettersson och Forskningsutskottets ordförande Charlotte Bengtsson.

Remissvaren refereras kort i KSLA Nytt & Noterat och de publiceras i sin helhet på akademiens offentliga hemsida, www.ksla.se.

De yttranden som KSLA har lämnat år 2019 gäller:

1. Skogsstyrelsens rapport *Skogsskötsel med nya möjligheter*.
Dnr 2016/1277 (till Skogsstyrelsen 2019-02-07)
2. Justitiedepartementets betänkande *Skogsbränderna sommaren 2018*.
SOU 2019:7 (till Justitiedepartementet 2019-05-13)
3. Formas remiss *Den strategiska forskningsagendan för livsmedel*.
Dnr 2019-02159 (till Formas 2019-08-22)
4. Livsmedelsverkets (SLV) redovisning av regeringsuppdraget *Analys av möjligheten att förenkla förfaranden för avsättning av svenskt vildsvinskött*.
Dnr 2018/02334 (till Livsmedelsverket 2019-10-28)
5. KSLA:s inspel till *regeringens forskningsproposition*.
Dnr U2019/02263/UH (till Utbildningsdepartementet 2019-10-29 och till Näringsdepartementet 2019-11-13)
6. Miljödepartementets betänkande *Sveriges miljöövervakning – dess uppgift och organisation för en god miljöförvaltning*.
SOU 2019:22 (till Miljödepartementet 2019-12-20)

Anslag, stipendier, priser, belöningar

Akademien förvaltar 44 stiftelser. Stiftelserna har som ändamål att främja vetenskaplig forskning och utveckling inom den gröna sektorn. Akademien utlyser externa anslag och stipendier liksom vissa priser och belöningar genom riktade utskick, viss annonsering och via den egna webbplatsen och sociala medier.

Akademikollegiet har fördelat stiftelsernas disponibla avkastning efter ansökningar och efter de bedömningar som gjorts av akademiens anslagsnämnd och de särskilda styrelserna för två av stiftelserna, Stiftelsen Svenska Lantbruksveckans fond och Stiftelsen SLO-fonden.

Medlen har fördelats företrädesvis till yngre forskare för forskningsprojekt som i regel inte överskrider 200 000 kronor (med undantag av SLO-fonden som har maxbeloppet 350 000 kronor och Lantbruksveckans fond som har maxbeloppet 400 000 kronor) och som resestipendier till studerande inom jord-, skogs- och trädgårdsbruk, men även till praktiska utövare inom de areella näringarna. Beloppet per individ överstiger normalt inte 25 000 kronor. Vid bedömningen av ansökningarna har man beaktat sökandes kompetens i förhållande till målet för ansökan, liksom sektorrelevans.

Styrelserna för Stiftelsen Anders Elofsons fond, Stiftelsen Svenska Vallföreningens fonder och Svensk Växtnäringsforskning fattar egna beslut om anslagsfrågor och utdelning.

Efter ansökningar, som granskats av oberoende granskningsnämnd, har akademikollegiet också fördelat medel till projekt och kommittéer inom akademiens ram. Allmänna avdelningen har tilldelats 2 128 450 kr, Jordbruksavdelningen har tilldelats 2 128 980 kronor och Skogsavdelningen har fått 2 190 000 kronor. 2 299 225 kronor har gått till BAHP, Enheten för bibliotek, arkiv och historiska projekt. Utöver detta har Forskningsutskottet, Internationella utskottet och Ungdomsutskottet erhållit 185 000 kronor vardera, totalt 555 000 kronor. Medlen har hämtats ur följande stiftelser:

- Stiftelsen A. W. Bergstens donationsfond, 2 615 225 kronor.
- Stiftelsen Akademiens biblioteksfond, 500 000 kronor.
- Stiftelsen Akademiens kulturtekniska fond, 300 000 kronor.
- Stiftelsen Carl-Fredrik von Horns fond, 4 210 450 kronor.
- Stiftelsen Gunnar och Birgitta Nordins fond, 614 000 kronor.
- Stiftelsen Hugo och Emma Björkmans minnesfond, 719 460 kronor.
- Stiftelsen Oscar af Ugglas minnesfond, 77 000 kronor.
- Stiftelsen Per Palmgrens fond, 249 520 kronor.
- Stiftelsen S. O. Bergs och Fajer Fajerssons fond, 16 000 kronor.

Av stiftelsernas disponibla avkastning under redovisningsåret 1 januari 2019–31 december 2019 har 18 223 476 kronor beviljats i anslag, bidrag, stipendier, priser och belöningar (se även sidan 71). Av dessa medel utgör 17 916 282 kronor anslag till forskning och projekt samt bidrag till studieresor, regionala belöningar och elevstipendier. Resterande medel, 307 194 kronor, utgörs av priser, medaljer och belöningar utdelade 2019.

De priser och belöningar som delades ut vid 2019 års högtidssammankomst (sid 12–15) beslutades år 2018 och redovisades därmed i 2018 års verksamhetsberättelse.

- *Stiftelsen A. W. Bergstens donation*, resebidrag utgörande *Gunnar Torstenssons Enaforsholmsstipendium* (deltagande i Enaforsholmskursen 2019) till studerande vid Sveriges lantbruksuniversitet för berömvärd deltagande i studentkårernas idrottsliga verksamhet och/eller föreningslivet inom respektive idrottsförening: 12 600 kronor.

Stiftelsen A. W. Bergstens donation, A. W. Bergstens pris för framstående vetenskapligt arbete, framgångsrik undervisande verksamhet eller jämförbar insats på det praktiska området: 75 356 kronor.

Stiftelsen A. W. Bergstens donation, medel till Akademiens guldmedalj för utomordentlig gärning inom akademiens verksamhetsfält, och till Akademiens belöning till gagn för de areella näringarna, Silvermedaljen, som utdelas till person, som på ett förtjänstfullt sätt väckt intresse för de areella näringarna: sammanlagt 21 837 kronor.

- *Stiftelsen Ulf och Greta Renborgs fond*, Akademiens kulturpris för bidragande med kvalificerade och nyorienterande insatser inom kulturarbete och folkbildning i brett landsbygdsperspektiv: 100 000 kronor.
- *Stiftelsen S. O. Bergs och Fajer Fajerssons fond*, S. O. Bergs och Fajer Fajerssons pris som belöning för framstående insatser inom lantbrukets marklära/växtnäringslära, växtodlingslära och växtförädling/kvalitetsforskning utan särskild prioritering mellan områdena: 4 000 kronor.
- *Stiftelsen Adolf Dahls fond* för främjande av jordbruk, företrädesvis baljväxtodling: 475 000 kronor.
- *Stiftelsen Akademiens biblioteksfond*, till BAHP, Enheten för bibliotek, arkiv och historiska projekt: 500 000 kronor.
- *Stiftelsen Akademiens kulturtekniska fond* för i första hand hydrotekniska försök och undersökningar på jordbruksområdet samt till publicerande av skrifter i dithörande ämnen: 80 000 kronor.
- *Stiftelsen Alfa-Laval AB:s (AB Separators) fond* för forskning beträffande husdjurens utfodring och vård: 190 000 kronor.
- *Stiftelsen Anders Elofsons fond*, forskningsanslag för understöd av forskning inom betesområdet, vallkulturen och fröodlingen: 180 000 kronor.

Stiftelsen Anders Elofsons fond, till mottagaren av Anders Elofsons medalj: 10 000 kronor.

- *Stiftelsen Carl-Fredrik von Horns fond* för främjande av vetenskaplig undervisning och forskning: 1 049 200 kronor.
- *Stiftelsen C. G. Johnssons och hans arvingars fond* till ändamål att lämna bidrag till stipendier antingen för trädgårdsskötselns teoretiska eller praktiska studier i utlandet eller för genomgående av fullständig kurs vid Alnarpsinstitutet, nuvarande SLU, eller annan statlig högre svensk trädgårdsundervisningsanstalt: 60 000 kronor
- *Stiftelsen Edvard Nonnens stipendiefond*, resestipendier för lantbrukets teoretiska och praktiska studier i utlandet till yngre personer som nyligen utexaminerats från Ultuna eller Alnarp: 120 000 kronor.
- *Stiftelsen Erik och Ellen Sökjer-Petersens stipendiefond*, stipendier för att främja och stimulera intresset för skogsskötsel, speciellt lövskogsskötsel i Sydsverige: 100 000 kronor.
- *Stiftelsen Fonden för markvård till minne av Sanders Alburg* för främjande av forskning inom markvård och trädgårdsskötsel vid småbruk/fritidsodling: 10 000 kronor.
- *Stiftelsen Gunnar och Birgitta Nordins fond* för skogsvetenskapliga studier som i första hand berör Västernorrlands och Jämtlands län: 615 800 kronor.
- *Stiftelsen Gustaf Linds stipendiefond*, stipendier till avgående elever vid Himmelstalundsskolan, tidigare Statens Trädgårdsskola: 10 000 kronor.

- *Stiftelsen Gösta och Sonja Engströms fond* för forskning och utbildning till gagnade av svensk lantbruksnäring: 20 000 kronor.
- *Stiftelsen Nil Lagerlöfs fond*, resebidrag till svensk forskare som bedriver forskning rörande husdjurens fruktsamhetsproblem: 120 000 kronor.
- *Stiftelsen Hem i Sverige-fonden*, elevstipendier till studerande vid ettåriga påbyggnadsutbildningar i jordbruk och trädgårdsodling: 15 000 kronor.
- *Stiftelsen Nilsson-Aschans stipendiefond*, bidrag till studerande för utbildning till agronom eller hortonom: 266 000 kronor.
- *Stiftelsen Hugo och Emma Björkmans minnesfond* för befordran av svenska jordbrukets utveckling och förkovran: 180 000 kronor.
- *Stiftelsen Nilsson-Aschans stipendiefond*, stipendier till studerande vid SLU:s lantmästarutbildning i Alnarp: 20 000 kronor.
- *Stiftelsen Hugo och Emma Björkmans minnesfond*, två belöningar för framstående doktorsarbete och en belöning för föredömliga insatser i skogs- och jordbruksforskningens tjänst: sammanlagt 60 000 kronor.
- *Stiftelsen SLO-fonden (Svenska Lantbrukarnes Olycksfallsförsäkringsfond)*, bidrag för utbildnings- och försöksverksamhet, vetenskaplig forskningsverksamhet: 3 288 000 kronor.
- *Stiftelsen J. M. Svenssons donationsfond*, resestipendium till doktorand vid SLU: 39 000 kronor.
- *Stiftelsen Svensk Växtnäringsforskning*, medel till projekt med särskild inriktning på användningen av mineralgödsel och kalkningsmedel: 603 000 kronor.
- *Stiftelsen Knut och Alice Wallenbergs forskarstipendiefond* för främjande av internationella forskarkontakter och erfarenhetsutbyte inom skogs- och jordbruksforskningsområdet och aktuella kontaktområden: 208 583 kronor.
- *Stiftelsen Svenska Lantbruksveckans fond*, som har som ändamål att främja de gröna näringarnas ställning i samhället, har beviljat medel till olika projekt uppgående till 340 000 kronor.
- *Stiftelsen Nanna Bergmanssons, f. Wirén, fond* för utveckling av lantbruk, trädgårdsskötsel eller bi-odling: 70 000 kronor.
- *Stiftelsen Svenska Vallföreningens fonder*, till forskningsprojekt och resestipendier inom vallodlingens, vallfoderberedningens och vallfoderutnyttjandets områden: 200 000 kronor.
- *Stiftelsen Nanna Bergmanssons, f. Wirén, fond*, en belöning för föredömliga insatser inom pedagogik och undervisning: 20 000 kronor.
- *Sveriges Utsädesförenings stiftelse* för växtförädling har bidragit med 70 000 kronor till Sveriges Utsädesförenings verksamhet under 2019.



DONATIONS- GÅRDARNA

Barksätters egendom

Enaförsholm Fjällgård

Barksätters egendom

Barksätters egendom i Södermanland donerades 1983 till akademien av fru Mary Francke-Gustafson. Syftet med donationen var att bevara ett sammanhållet aktivt sörmländskt jord- och skogsbruk för att där möjliggöra forskning inom jord- och skogsbruk samt husdjurskötsel.

Förvaltningsstyrelsen har under verksamhetsåret följt den långsiktiga strategin för bygnadsunderhåll och skogs- och jordbruk. Fastigheten är certifierad enligt FSC och PEFC. Liggande försök underhålls och akademien är positiv till ytterligare forsknings- och försöksverksamhet.

Ädellövskogsparken och barrextoparken har under året röjts och kompletterats. Under 2019 har anläggandet av demonstrationsytor för kontinuitets-skogsbruk påbörjats.

År 2019 uppgick försäljningen av skog till ca 3 516 skogskubikmeter, vilket innebär ca 90 procent av tillväxten. Av detta såldes ca 2 400 skogskubikmeter som avverkningsuppdrag och 1 116 skogskubikmeter var avverkning av barkborredödad skog. Avverkningsuppdraget stod fortfarande på rot vid årsskiftet. Ungskogsröjning genomfördes på 20,1 ha och 9,0 ha återbeskogades med granplantor.

Jakten är utarrenderad till mangårdsbyggnadens hyresgäst. Under senaste jaktsäsong har nedlagts 1 (0) älgkalv, 85 (70) dovvilt, 1 (1) kronvilt, 9 (9)

vildsvin och 3 (6) rävar (inom parentes föregående års avskjutning). Inledande diskussioner om projekt kring viltproblematiken har hållits med bland andra KSLA:s Kommitté för viltförvaltning.

Fastighetens jordbruk är utarrenderat. Arrendeavtalet är tvåårigt och gäller tom 2020-03-13.

Verksamheten består av nötdjursproduktion och spannmålsodling. Arrendatorn avser att övergå till ekologisk odling i enlighet med Kravs regelverk. Förvaltningsstyrelsen har begärt villkorsändring av jordbruksarrendet som också har kvitterats av jordbruksarrendatorn.

Bedas hus har varit uthyrt delar av året. På fem av bostadshusen är takbesiktning med taktvätt utförd. Utöver det har löpande underhåll skett. Parkskötselåtgärder – skötsel av gräsmattor, häckar och fruktträd – utanför huvudbyggnadens tomt, vid magasinet och vid Bedas hus har utförts med lokal trädgårdsentreprenör.

Kontaktperson för Barksätter på KSLA:s kansli är akademijägmästare Birgitta Naumburg.



En del av sörmländska donationsgården Barksätter. Foto: Birgitta Naumburg.

Enaforsholm Fjällgård

Enaforsholm Fjällgård i Jämtland donerades 1937 till akademien av grosshandlaren A. W. Bergsten. Sedan 2007 sköts driften av AB Enaforsholm, ägt av A. W. Bergstens stiftelse. Ansvar och ekonomi för Stiftelsen A. W. Bergstens donation Enaforsholm är tudelat: Driftsbolaget *AB Enaforsholm*, med separat bolagsstyrelse, ansvarar för den löpande affärsverksamheten på fjällgården. För långsiktiga ägarfrågor, som frågor om fastighetsunderhåll, förvaltnings- och skötselplan för egendomen, ansvarar *Förvaltningsstyrelsen för Stiftelsen A. W. Bergstens intressen på Enaforsholm*.

AB Enaforsholm

Nettoomsättningen blev lägre än normalt då bolaget saknade operativ driftsledning på plats under första halvåret. Ett nytt värdpar med lokal förankring och god erfarenhet av turistnäring och restaurang tillträdde mot slutet av sommarsäsongen 2019. Beläggningen ökade till förväntad nivå under senare delen av året. Bolaget har under 2019 erhållit 200 000 kr i aktieägartillskott.

Verkställande direktören Magnus J Stark slutade sin tjänst på KSLA:s kansli under året. Han efterträddes av akademihortonom Linda Cederlund som därmed tillträdde som vd för bolaget i september 2019.

Fastigheten Enaforsholm

Styrelsen för Stiftelsen A. W. Bergstens intressen på Enaforsholm har till uppgift att bereda ägarfrågor som gäller fastigheten på Enaforsholm åt akademikollegiet och i viss mån verkställa kollegiebeslut om förvaltningsåtgärder och byggnadsunderhåll. Styrelsens fyra ledamöter tar alla aktiv del i arbetet på Enaforsholm genom att ta fram planeringsunderlag, kontakta entreprenörer och ibland själva arbeta praktiskt.

Stiftelsestyrelsens kontaktperson på KSLA:s kansli var under våren 2019 akademiagronom Magnus J Stark. Han efterträddes senare av akademihortonom Linda Cederlund.

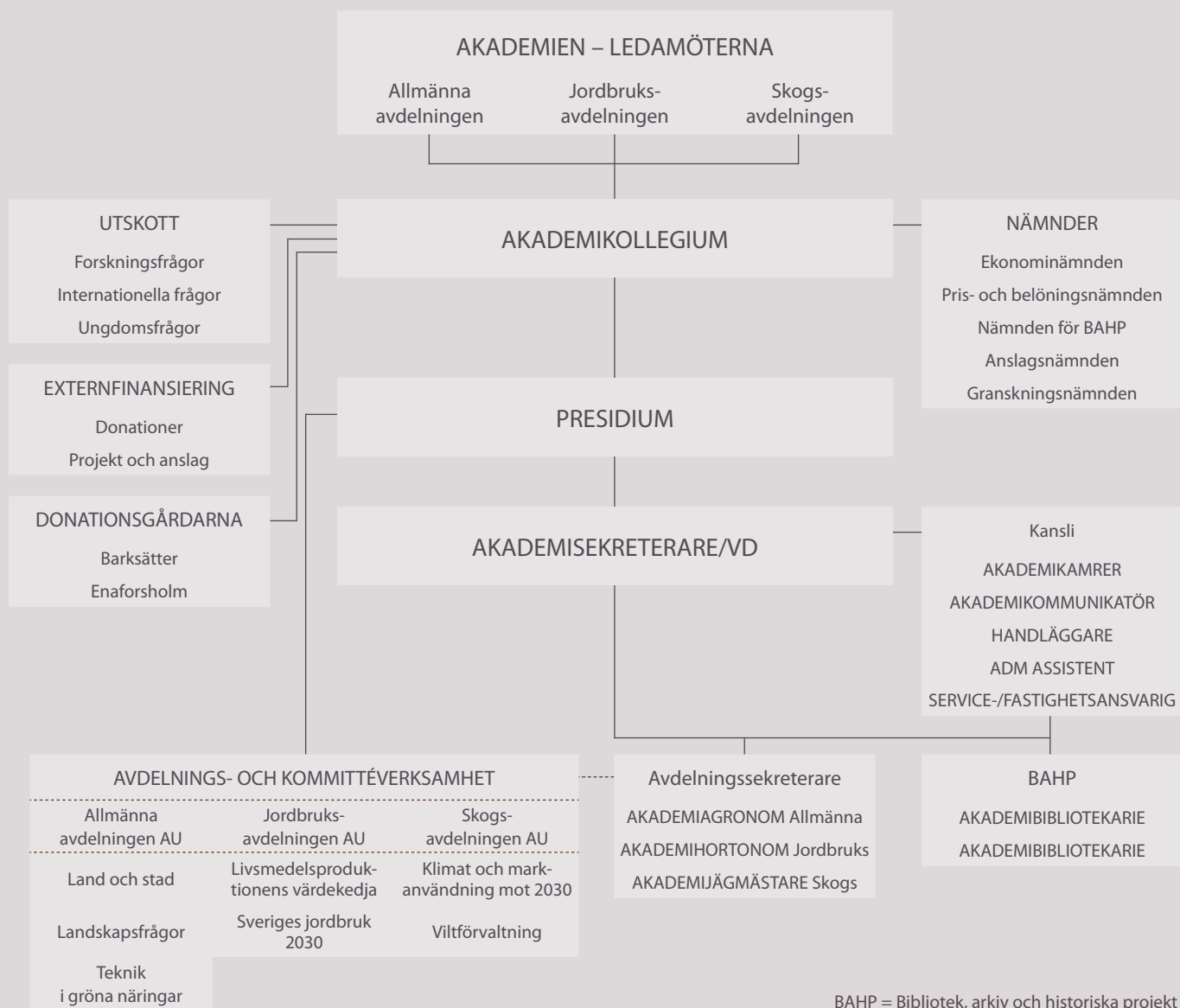


Enaforsholm Fjällgård i september 2019. Foto: Ylva Nordin.



ORGANISATIONEN

Akademiens organisation 2019



Övergripande organisation

Kungl. Skogs- och Lantbruksakademien står under H. M. Konungens beskydd. Akademiens högsta beslutande organ är Akademien in pleno, det vill säga ledamöterna.

Ledamöter

Under 2019 pågick ett arbete för att förnya akademiens stadgar, inklusive invalsförfarandet. Under detta år gällde dock fortfarande den gamla ordningen:

Akademiens nya ledamöter nomineras av ledamöterna och utses av akademien en gång per år. De väljs in i någon av de tre avdelningarna Allmänna avdelningen, Jordbruksavdelningen och Skogsavdelningen. Inom varje avdelning har till och med år 2019 funnits 70 rum för svenska ledamöter under 65 år och 25 rum för utländska ledamöter under 65 år. Därtill utrymme för högst 20 hedersledamöter.

När en ledamot fyllt 65 år har denne lämnat sitt rum men kvarstått som fullvärdig ledamot och en ny ledamot har valts in i akademien.

Den 31 december 2019 hade akademien 523 svenska och 179 utländska ledamöter, inklusive de som valdes in vid akademisammankomsten den 12 december 2019. Uppgifter om ledamöterna finns i Kungl. Skogs- och Lantbruksakademiens matrikel.

Kollegium

Akademiens styrelse, under Akademien in pleno, utgörs av akademikollegiet. Ledamöter i kollegiet är preses (styrelsens ordförande) och vice preses, akademiens sekreterare, de tre avdelningsordförandena samt ytterligare nio ledamöter, av vilka varje avdelning väljer tre (dessa tre utgör också tillsammans med sin avdelningsordförande avdelningens arbetsutskott). Mandattiden för samtliga är fyra år. 2019 bestod akademikollegiet av dessa ledamöter:

Lisa Sennerby Forsse, preses
Björn Sundell, vice preses
Eva Pettersson, akademiens sekreterare och vd

Från Allmänna avdelningen

Mats Denninger, avdelningsordförande
Madeleine Fogde
Carola Wingren
Anders Wästfelt

Från Jordbruksavdelningen

Åke Rutegård, avdelningsordförande
Inger Andersson
Bengt-Olov Gunnarson
Arvid Ugglå

Från Skogsavdelningen

Monika Stridsman, avdelningsordförande
Uno Brinnen
Magnus Thor
Jan-Olof Thorstensson

Presidium

Presidiet (preses, vice preses och akademiens sekreterare) samordnar under akademikollegiet planeringen av akademiens verksamhet, svarar för de uppgifter som överlämnas av akademien eller kollegiet och handhar löpande beslut.

Praktisk verksamhet

Verksamhetens innehåll bestäms av akademien genom dess olika organ och dess aktiva ledamöter. Utöver avdelningarna, deras kommittéer och enheten Bibliotek, arkiv och historiska projekt (BAHP) finns fasta nämnder av rådgivande karaktär och berednings- och arbetsgrupper som tillsätts för specifika kortare uppdrag. De tre utskotten, som arbetar med akademiens övergripande och långsiktiga frågor, sorterar direkt under kollegiet. Det gör även de arbetsgrupper som arbetar med extern finansiering av akademiens aktiviteter.

Operativ organisation

Det praktiska arbetet inom Kungl. Skogs- och Lantbruksakademien bedrivs främst inom avdelningarna och deras kommittéer, inom enheten Bibliotek, arkiv och historiska projekt (BAHP) och inom utskotten. Den dagliga verksamheten utgörs framförallt av sammankomster, konferenser, seminarier, workshops, rundabordssamtal och boksamtal.

Dokumentation från aktiviteterna (presentationer, rapporter o d) läggs regelmässigt ut i anslutning till respektive aktivitet på akademiens webbplats. I efterhand hittas aktiviteterna enklast via webbplatsens aktivitetskalender eller sökfunktion. Mer omfattande dokumentation kan publiceras som en utgåva av akademiens tidskrift, KSLAT. De olika grupperingarna har möjlighet att dokumentera sina interna aktiviteter och föra diskussioner på akademiens interna webbplats "Ledamotsrummet" dit ledamöterna kommer genom att logga in sig från www.ksla.se.



Akademihuset, Drottninggatan 95 B i Stockholm, baksidan. På översta våningen finns kansliet, en trappa ned bibliotek och kollegierum, på bottenplan donatorsfoajé, plenisal och två mindre konferensrum, och längst ned Oscars källare med sitt moderna kök. Foto: Per Eriksson.

Utskotten

Utskottet för forskningsfrågor

Forskningsutskottet ska bidra till att skapa förutsättningar för att beslut som rör de gröna näringarna kan fattas på goda kunskapsmässiga grunder. Detta ska åstadkommas genom att identifiera kunskapsbehov, att medverka till att öka och utveckla finansieringen av relevant forskning, och att vara en arena för dialog, samverkan och idéutbyte både inom KSLA och med aktörer i samhället.

Forskningsutskottets ordförande år 2019 var Charlotte Bengtsson. Kansliresurs har varit Birgitta Naumburg.

Forskningsutskottets fokus har under 2019 varit att utarbeta ett välgrundat inspel till nästa forskningsproposition. Framtagandet av inspelet har gjorts med stor medverkan från KSLA:s ledamöter via enkät, workshop och skriftliga bidrag. Det forskningspolitiska inspelet med rubriken *Forskning för de gröna näringarnas omställning och konkurrenskraft* presenterades för forskningsminister Matilda Ernkrans i oktober och landsbygdsminister Jennie Nilsson i november. Utskottet har också bland annat anordnat ett välbesökt seminarium kring fakta och värderingar inom de gröna näringarna.

Utskottet för internationella frågor

Internationella utskottet ska förstärka det internationella perspektivet och arbetssättet i KSLA:s verksamhet. I grunden för utskottets arbete ligger det arbete som gjorts av tidigare kommittéer och arbetsgrupper med internationell inriktning samt alla de aktiviteter av internationell karaktär som pågår eller planeras inom ramen för avdelningarnas och kommittéernas verksamhet.

Internationella utskottets ordförande år 2019 var Kerstin Niblaeus. Kansliresurs har varit Per Eriksson.

Det internationella utskottet har arrangerat två rundabordssamtal: *Lantbrukets transformativa kraft och potential för att nå de hållbara utvecklingsmålen i Agenda 2030 med fokus på att utrota hungern* samt *What is happening in China and how does it affect the green sectors in Sweden?* Dessutom ett seminarium: *EU och skogen – effekter för svensk skogsnäring*.

Utskottet för ungdomsfrågor

Ungdomsutskottet ska bidra till att utveckla KSLA:s verksamhet mot ökad kvalitet och diversitet genom att engagera unga praktiker och akademiker att delta i KSLA:s verksamheter, tillföra sina perspektiv och erfarenheter och påverka arbetet.

Ungdomsutskottets ordförande år 2019 var Åke Clason och kansliresurs har varit Eva Ronquist.

Under utskottets andra verksamhetsår har engagemanget varit fortsatt stort. Utskottet är nav för de verksamheter som har ungdomar i fokus, nämligen mentorskapsprogrammet, Caseutmaningen och den viktiga rekryteringen av ungdomar till de gröna näringarnas arbeten och utbildningar. Dessutom arrangerade utskottet i november ett seminarium för sina alumner och andra intresserade med tema Klimat. Ungdomsutskottet arbetar ständigt med att finna nya former för att locka unga till akademiens olika verksamheter och det börjar nu bli tydligt att det trägna arbetet har burit frukt. I flera av KSLA:s kommittéer finns unga medlemmar och det börjar bli självklart att väga in de yngres perspektiv i verksamheten.



Ungdomsutskottet har bland annat arrangerat Caseutmaningen. Foto: Sverker Johansson.

Allmänna avdelningen

Allmänna avdelningen behandlar övergripande frågor som berör naturresurser, turism, naturvård, miljö, landskap, forskningspolitik, kunskapsförmedling och samhällsplanering. Här behandlas även frågor inom näringar och vetenskaper som inte specifikt hör hemma inom jordbruk respektive skogsbruk, såsom fiske, vattenbruk och övrigt naturbruk.

Under 2019 arbetade tre kommittéer inom avdelningen: Kommittén för land och stad, Kommittén för landskapsfrågor och Kommittén för teknik i de gröna näringarna. De två förstnämnda fick båda under 2019 varsitt extra år för att avsluta verksamheten. Avdelningen beslöt under 2019 att starta två nya kommittéer vid årsskiftet 2019/2020: Kommittén för Östersjöfrågor respektive Kommittén för markkol och klimatnytta. Ett gediget förberedelsearbete gjordes under året.

Arbetsutskottet påbörjade dessutom ett arbete med att försöka etablera en mer permanent landskapsverksamhet vid KSLA i samarbete med de myndigheter som tidigare visat intresse för bland annat Landskapsforum.

Allmänna avdelningens ordförande år 2019 var Mats Denninger och avdelningssekreterare var Eva Ronquist.

Kommittén för land och stad

Kommittén för land och stad hade sin verksamhetsperiod från 2016 till och med 2018. Kommittén har haft olika teman varje år. År 2016 diskuterades in-

tegration och flyktingmottagning och 2017 matens nya vägar till staden. Under 2018 hade kommittén boende som tema. Under 2019 arrangerades, som en avslutande aktivitet och för att ta klimatdiskussionen utanför Stockholm, seminariet ”Mat med prat om klimat” i Falun.

Kommittén för landskapsfrågor

Under 2019 har kommittén arbetat med att avsluta och sammanfatta arbetet under sin mandatperiod, som formellt sträckte sig från 2016 till 2018. Kommittén har producerat en omfattande antologi, där flera av kommitténs ledamöter och även andra har bidragit med skilda perspektiv på landskapet, KSLAT nr 5-2019 *Landskap – ett vidsträckt begrepp*. I november hölls ett välbesökt seminarium som avslutande aktivitet för kommittén. Under året har Allmänna avdelningens AU i samråd med kommittén börjat verka för att landskapsarbetet vid KSLA ska kunna fortsätta att bygga vidare på den grund som landskapskommittén och dess föregångare har lagt under minst ett decennium.

Kommittén för teknik i de gröna näringarna

Teknikkommittén fortsatte under 2019 att belysa möjligheter och hinder för teknikutveckling i jord- och skogsbruk. Den 5 september hölls en workshop för särskilt inbjudna för att diskutera behovet av kompetensutveckling, främst för företagare i jord- och skogsbruk.



Landskap, landsbygden i förhållande till staden och teknik i de gröna näringarna har Allmänna avdelningen ägnat sig åt. Foto: Ylva Nordin.

Jordbruksavdelningen

Jordbruksavdelningen behandlar frågor som berör produktion, förädling och marknad i teori och praktik inklusive specifika utbildnings- och rådgivningsfrågor inom jordbruk, trädgård och veterinärmedicin samt sådana miljöfrågor som hör samman med näringarnas sektorsansvar.

Under 2019 har avdelningens verksamhet varit fortsatt inriktad på frågor kring det svenska jordbrukets konkurrenskraft och den svenska livsmedelsstrategin. KSLA anser att det övergripande målet med såväl en ny livsmedelsstrategi som en förändrad djurskyddslagstiftning måste vara ökad konkurrenskraft och ökad produktion, utan att förhållandena för djur eller miljö blir sämre.

Under 2019 har följande tre kommittéer arbetat inom avdelningen och avslutat sina uppdrag: Kommittén för jordbrukets klimatanpassning, Kommittén för livsmedelsproduktionens värdekedja, mervärden och konkurrenskraft och Kommittén för Sveriges jordbruk 2030.

Jordbruksavdelningens ordförande år 2019 var Åke Rutegård. Avdelningssekreterare Magnus Stark avslutade sin tjänst på våren och efterträddes av Linda Cederlund.

Kommittén för jordbrukets klimatanpassning

Kommittén arbetade med klimatförändringsfrågor inom jordbruket och produktionsresurserna mark och vatten. Uppdraget gällde specifikt hur jordbruket kan anpassa sig till nya förhållanden som har med klimatförändringar att göra. Kommittén inriktade sig mot produktionskedjan i första hand och hanterade inte anpassning av konsumtionsmönster.

Kommittén färdigställde under året sin slutrapport *Jordbrukets klimatanpassning – en överlevnadsfråga*, som trycktes och gavs ut i samarbete med SLU Future Food. Rapporten har fått stor uppmärksamhet och spridning.

Kommittén för livsmedelsproduktionens värdekedja
Kommittén arbetade med att belysa hela kedjan från produktion till konsumtion. Det handlade om den svenska livsmedelsstrategin, värdet av svensk självförsörjning, säkra livsmedel, konsumenternas värderingar och beteende, matens ursprung (spårbarhet, marknadsföring och märkning), etiska frågor kring livsmedelsproduktion, den svenska livsmedelsproduktionen och dess internationella konkurrenskraft, folkhälsoaspekterna (mat och livsstil), nya affärsmodeller (internetförsäljning, etc.) och hållbar utveckling.

Kommittén arrangerade under 2019 flera seminarier: ”Förpackningar på gott och ont”, ”Fördubblad livsmedellexport till 2030 – hur då?”, ”Kolhydrater och hälsa – myter och verklighet”.

Slutseminariet ”Det friktionsfria livet” genomfördes den 16 januari 2020 och fokuserade på drivkraften Bekvämlighet och livsmedelskedjans förmåga att leverera detta.

Kommittén för Sveriges jordbruk 2030

Kommittén var tänkt att vara en samlingspunkt i Sverige för de som är intresserade av att bidra till diskussionen om och utvecklingen av ett konkurrenskraftigt svenskt jordbruk, och även bidra till att utforma EU:s jordbruks- och handelspolitik fram till år 2030.

Under 2019 arrangerade kommittén ett slutseminarium, ”Svenskt jordbruk 2030 – vägen dit”, där nyckelfaktorer som påverkar utvecklingen av svenskt jordbruk under den kommande tioårsperioden presenterades och diskuterades. Kommitténs slutrapport hade samma titel som slutseminariet och trycktes i 1 500 exemplar (KSLAT nr 6-2019).



Det mesta har kretsat kring livsmedel och livsmedelsproduktion i Jordbruksavdelningen. Foto: Photo Mix/Pixabay.

Skogsavdelningen

Skogsavdelningen behandlar frågor som berör skötsel och nyttjande av naturresursen skog inklusive industri och marknad i teori och praktik, specifika utbildnings- och rådgivningsfrågor, jakt samt de miljöfrågor som hör samman med näringsens sektorsansvar.

Avdelningen har under 2019 samordnat KSLA:s yttrande över Skogsstyrelsens rapport *Skogsskötsel med nya möjligheter* och Justitiedepartementets betänkande *Skogsbränderna sommaren 2018*. Ett aktivt arbete har gjorts för att introducera och engagera nya ledamöter. Insatserna med högtidssammankomsten är en viktig del av ledamotsvården.

Under 2019 har två kommittéer arbetat inom avdelningen: Kommittén för viltförvaltning och Kommittén för klimat och markanvändning mot 2030, bägge avdelningsövergripande.

Utöver det arbete som har bedrivits inom avdelningens kommittéer har avdelningen fokuserat på problemet med de återkommande skogsbränderna, det nationella skogsprogrammet, trämekanisk industri i en globaliserad värld, markberedningens för- och nackdelar samt kunskapsläget kring almsjuka och askskottsajuka i Sverige. Avdelningen har också tackat ja till att vara referensgrupp till det nya forskningsprogrammet *Mistra Digital Forest*. Arbetet med att försöka definiera skogliga begrepp har fortsatt liksom arbetet med att öka kunskapen om den privata äganderätten och dess betydelse för att främja de areella näringarna till samhällets nytta. En interimistisk kommitté med inriktning skador på skog har också arbetat under 2019.

Monika Stridsman var Skogsavdelningens ordförande år 2019. Avdelningssekreterare är Birgitta Naumburg.

Kommittén för klimat och markanvändning mot 2030
Kommitténs uppdrag har varit att synliggöra de hållbara möjligheter som jord- och skogsbruket i

Sverige har för att motverka klimatförändringar globalt. Särskild vikt har lagts på att belysa möjligheterna att ersätta fossilt kol i en framtida bioekonomi. Såväl jord- som skogsbrukets förutsättningar påverkas av ett förändrat klimat och därför har även klimatanpassning ingått i kommitténs uppdrag. Analyserna har gjorts med beaktande av ett systemperspektiv som inkluderar markanvändning, markägande, brukande, produktmarknader, energisystem och andra relevanta samhällsfrågor.

Den 2 september 2019 arrangerade kommittén, i samarbete med SMHI, Chalmers, Focali, IEA Bioenergy och SIANI, ett internationellt seminarium kopplat till IPCC:s senaste specialrapport om markanvändning och klimat. Seminariet följdes upp med ett rundabordssamtal med inbjudna experter och representanter för företag, myndigheter och organisationer. Vidare har kommittén arbetat med ett nummer av KSLAT som sammanfattar kommitténs arbete under tre år. Skriften kommer att bli klar år 2020 och med detta avslutas kommitténs mandatperiod.

Kommittén för viltförvaltning

Kommitténs uppdrag är att bidra till utformandet av förbättrade processer och metoder för förvaltningen av vilt i skogs- och jordbrukslandskapet. Detta ska göras bland annat genom att beskriva och ge en överblick av den svenska viltförvaltningens styrkor och svagheter, särskilt förutsättningarna att hantera mål- och intressekonflikter.

Under 2019 har kommittén med stöd från intressenter och experter på viltförvaltning fokuserat på att identifiera framtida utmaningar för förvaltningen samt hur dessa utmaningar på olika sätt kan hanteras. Kommittén har också mer specifikt studerat och analyserat förutsättningarna för flerartsförvaltning av klövvilt.



Skogsavdelningen hanterar till stor del frågor om skogsbruk, klimat och viltförvaltning. Foto: Anne-Sophie Leclair/Pixabay.

Bibliotek, arkiv och historiska projekt (BAHP)

BAHP ansvarar för akademiens historiska verksamhet som består av grenarna bibliotek, arkiv och historiskt inriktade projekt. Verksamheten riktar sig främst till forskare och studerande i skogs- och lantbrukshistoria på alla nivåer men också till alla som är verksamma inom den gröna sektorn.

Utvecklingen av bibliotekets service och tjänster har fortsatt under året tack vare det bidrag till en bibliotekarietjänst som Näringsdepartementet finansierar via Formas. Tjänsten ger biblioteket möjlighet att upprätthålla god nivå på servicen till bibliotekets olika målgrupper, som akademiledamöter, forskare, studenter och allmänhet.

Historiska projekt

Under året har enheten drivit ett antal projekt med historisk inriktning, bland annat ett som handlar

om den svenska jordbrukspolitiken 1985–1995 och den omställning som kom sig av den avreglering vid inträdet i EU som beslutades under 1980-talet.

Ett annat projekt behandlar den gröna näringens belöningar, minnen och historia under 200 år. Dessutom har ett projekt pågått rörande djursjukdomar som historiskt sett varit farsoter, hur dessa påverkar oss idag och hur den historiska kunskapen på området kan bidra till sjukdomsbekämpningen.

Flera boksamtal har genomförts med syftet att lyfta fram intressanta böcker i samtal mellan författare, samtalsledare och publik. Som exempel kan nämnas *I stället för äktenskap. Att driva jordbruk tillsammans med syskon i 1900-talets Sverige* av historikern Martin Dackling och *Fäboden. Naturen, kulturen och kulturlandskapet* av akademiledamoten Håkan Tunón och Bolette Bele.



I biblioteket känner vi historiens vingslag. Foto: Ylva Nordin.



Hedersledamot Malin Falkenmark.



Svenska ledamöter, invalda 2019. Bakre raden fr v: Mats Nilsson, Jan Wintzell, Erik Willén, Bengt Ek, Hans Samuelsson, Anniqa E Nygård. Mittraden: Lovisa Zillén Snowball, Regina Lindborg, Christina Furustam, Jimmy Larsson, Kristina Snuttan Sundell, Ove Nilsson. Främre raden: Fredrik Davelid, Cecilia Mark Herbert, Maria Lundesjö, Lena Hellqvist Björnerot, Elin Rööös, Anna Rosling Rönnlund. Åsa Domeij och Richard Tellström kunde inte delta.



Internationella ledamöter, invalda 2019, fr v: .Thomas Randrup, Rodomiro Ortiz, Madeleine Nyman, Dirk Jan de Koning, Segenet Kelemu, Bruno Desprez, Lars Bäcksted, Kevin Bishop. Risto Rautiainen kunde inte delta.



Presidieledamöter då och nu. Bakre raden fr v: Åke Bruce (vice preses 2008–2011), Lena Ingvarsson (vice preses 2020–2023), Margareta Ihse (vice preses 2000–2003), Bo Andersson (vice preses 2012–2015), Jan Fryk (preses 2020–2023). Främre raden fr v: Kerstin Niblaeus (preses 2012–2015), Mårten Carlsson (preses 2004–2007), Lisa Sennerby Forsse (preses 2016–2019), Björn Sundell (vice preses 2016–2019).

Nya ledamöter

Följande personer valdes in som ledamöter i akademien vid 2019 års sista sammankomst den 12 december. De mottog sina ledamotsbrev av preses Lisa Sennerby Forsse vid den 208:e högtidssammankomsten i Stockholms Stadshus den 28 januari 2020.

Hedersledamot

Professor **Malin Falkenmark**, Stockholm
(Allmänna avdelningen)

Allmänna avdelningen

Svenska ledamöter

Hållbarhetschef **Åsa Domeij***, Uppsala
Professor **Regina Lindborg**, Stockholm
Verkställande direktör **Måns Nilsson**, Saltsjöbaden
Vice vd **Anna Rosling Rönnlund**, Stockholm
Dr **Elin Röö**s, Uppsala
Professor **Kristina Snuttan Sundell**, Mölndal
Fil dr **Lovisa Zillén-Snowball**, Storvreta

Utländska ledamöter

Director General **Segenet Kelemu**, Nairobi, Kenya
Professor **Dirk Jan de Koning**, Knivsta
Professor **Thomas Randrup**, Hörsholm, Danmark

Jordbruksavdelningen

Svenska ledamöter

Expert **Christina Furustam**, Stockholm
Bitr & stf veterinärchef **Lena Hellqvist Björnerot**,
Västra Frölunda
Nationell affärsutvecklare **Jimmy Larsson**, Lidhult

Hållbarhetsledare **Maria Lundesjö**, Heby
Företagare **Anniqa E Nygård**, Flarken
Lantbrukare **Hans Samuelsson**, Skeppshult
Docent **Richard Tellström***, Uppsala

Utländska ledamöter

Förvaltare **Lars Bäcksted**, Sjöbo
President **Bruno Desprez**, Cappelle-en-Pevele,
Frankrike
Professor **Rodomiros Ortiz Ríos**, Lomma
Professor **Risto Rautiainen***, Omaha, Nebraska,
USA

Skogsavdelningen

Svenska ledamöter

Agronom **Fredrik Daveby**, Stockholm
Generalsekreterare **Bengt Ek**, Stockholm
Docent **Cecilia Mark Herbert**, Uppsala
Professor **Ove Nilsson**, Umeå
Jägmästare **Erik Willén**, Uppsala
Jägmästare **Jan Wintzell**, Lidingö

Utländska ledamöter

Professor **Kevin Bishop**, Uppsala
Senior Adviser **Madeleine Nyman**, Esbo, Finland

*) Kunde inte delta vid högtidssammankomsten.

In Memoriam

Vid akademiens ordinarie sammankomster presenteras de nyligen avlidna ledamöterna med bild och korta minnesord läses över dem, varefter de hedras med en stunds tystnad. Vartannat år publiceras en skrift som innehåller mer utförliga nekrologer samt fotografier då det är möjligt.

Inom varje avdelning finns en ledamot utsedd att ansvara för att nekrologer inom den egna avdelningen tas fram. Enheten för Bibliotek, arkiv och historiska projekt (BAHP) ansvarar för texten, den slutliga utformningen av nekrologerna och utgivningen av skriften.

Följande ledamöter har avlidit under verksamhetsåret 2019.

Allmänna avdelningen

Hans Henrik Abelin, f 1930, invald 1988 (23 december).
Jan-Gerhard Hemming, f 1927, invald 1983 (25 september).
Lennart Lilliehöök, f 1924, invald 1977 (13 januari).
Ragnar Ohlson, f 1932, invald 1986 (21 juni).
Ivar Virgin, f 1936, invald 1993 (3 augusti).
Leif Zetterberg, f 1949, invald 1996 (13 november).

Jordbruksavdelningen

Jacques Diouf, f 1938, invald 2012 (17 augusti). Hedersledamot 2012.
Stig Johansson, f 1940, invald 1989 (23 augusti).
Carl Johan Lidén, f 1944, invald 1998 (2 februari).
Jan Rendel, f 1927, invald 1984 (18 maj).

Skogsavdelningen

Gunnar Dahlberg, f 1930, invald 1986 (22 juni).
Yngve Jonsson, f 1930, invald 1984 (27 januari).
Magnus Larsson, f 1942, invald 1995 (11 november).
Åke Troedsson, f 1930, invald 1982 (31 oktober).

Inom parentes: dag för dödsfall.

Personal

Akademiens kansli har haft totalt 14 personer anställda under år 2019, vissa av dessa under endast en del av året:

Anette Amnegren, akademikamrer (–2019-06-30)

Gun Askerö, assistent (–2019-05-31)

Keiko Blesserholt, handläggare stiftelsefrågor

Linda Cederlund, akademihortonom, Jordbruksavdelningens sekreterare (2019-05-15–)

Sofia Dahlén, akademikamrer (2019-08-27–)

Agneta Davidsson Ohlson, konferenskoordinator/kommunikatör (2019-05-27–)

Per Eriksson, akademibibliotekarie

Jimmy Lyhagen, akademibibliotekarie, IT-systemansvarig

Birgitta Naumburg, akademijägmästare, Skogsavdelningens sekreterare

Ylva Nordin, akademikommunikatör

Eva Pettersson, akademiens sekreterare och vd

Eva Ronquist, akademiagronom, Allmänna avdelningens sekreterare

Magnus J. Stark, akademiagronom, Jordbruksavdelningens sekreterare (–2019-04-23)

Roland Svensson, service- och fastighetsansvarig



EKONOMIN

Flerårsöversikt 2015–2019

Fördelning av utdelade medel 2019

Flerårsöversikt 2015–2019

Akademien

Tkr	2019	2018	2017	2016	2015
ÖVERSIKT RESULTAT					
Rörelseintäkter	17 252	21 096	17 627	20 212	18 111
Rörelsekostnader	-22 334	-21 323	-21 487	-21 982	-21 678
Rörelseresultat	-5 082	-227	-3 860	-1 770	-3 567
Finansiella poster	6 319	8 253	4 236	4 594	4 806
Årets resultat	1 237	8 026	376	2 824	1 239
ÖVERSIKT FÖRMÖGENHET					
Marknadsvärde finansiella anläggningstillgångar	148 142	132 670	134 155	134 036	128 882
Totalt eget kapital	133 190	131 952	123 926	123 550	120 726
Finansiella intäkter i % av marknadsvärde på finansiella anläggningstillgångar vid årets ingång	4,8 %	6,2 %	3,2 %	3,6 %	3,8 %

Gemensamt förvaltade stiftelser

Tkr	2019	2018	2017	2016	2015
ÖVERSIKT RESULTAT					
Direktavkastning	33 078	33 075	27 664	29 318	26 555
Realisationsresultat	3 388	22 124	7 225	4 162	40 122
Total avkastning av kapital	36 466	55 199	34 889	33 480	66 677
Utdelade medel (fördelning, se nästa sida)	18 223	21 503	18 542	20 606	20 493
ÖVERSIKT FÖRMÖGENHET					
Marknadsvärde finansiella anläggningstillgångar	967 999	831 794	875 628	820 235	788 047
Eget kapital	817 574	803 492	756 590	718 190	710 294
Finansiella intäkter i % av marknadsvärde på finansiella anläggningstillgångar vid årets ingång	4,4 %	6,3 %	4,2 %	4,2 %	8,5 %

Fördelning av utdelade medel 2019

Anslag, stipendier, priser och belöningar

TOTALT SEK	18 223 476
BIDRAG TILL FORSKNINGSPROJEKT, ÖVRIGA PROJEKT SAMT STIPENDIER:	17 916 282
Stiftelsen A. W. Bergstens donation	2 633 539
Stiftelsen A. W. Bergstens donation: Gunnar Torstenssons Enaförsholmsstipendium	12 600
Stiftelsen Adolf Dahls fond	475 000
Stiftelsen A. G. Wiréns donationsfond	20 000
Stiftelsen Akademiens biblioteksfond	500 000
Stiftelsen Akademiens kulturtekniska fond	380 000
Stiftelsen Alfa-Laval AB:s (AB Separators) fond	190 000
Stiftelsen Anders Elofsons fond	180 000
Stiftelsen Carl-Fredrik von Horns fond	5 259 684
Stiftelsen C. G. Johnssons och hans arvingars fond	60 000
Stiftelsen Edvard Nonnens fond	120 000
Stiftelsen Erik och Ellen Sökjer-Petersens stipendiefond	100 000
Stiftelsen Fonden för markvård till minne av Sanders Alburg	26 000
Stiftelsen Gunnar och Birgitta Nordins fond	1 229 800
Stiftelsen Gustaf Linds stipendiefond, elevstipendier	10 000
Stiftelsen Gösta och Sonja Engströms fond	20 000
Stiftelsen Hem i Sverige-fonden, elevstipendier	15 000
Stiftelsen Hugo och Emma Björkmans minnesfond	899 460
Stiftelsen J. M. Svenssons donationsfond	44 000
Stiftelsen Knut och Alice Wallenbergs forskarstipendiefond	208 583
Stiftelsen Mary Francke-Gustafsons fond	170 040
Stiftelsen Nanna Bergmanssons, f. Wirén, fond	70 000
Stiftelsen Nils Lagerlöfs fond	132 000
Stiftelsen Nilsson-Aschans stipendiefond	282 500
Stiftelsen Nilsson-Aschans stipendiefond, elevstipendier	20 000
Stiftelsen Nilsson-Ehle medalj	556
Stiftelsen N. P. Halléns donationsfond	10 000
Stiftelsen Oscar af Ugglas minnesfond	77 000
Stiftelsen Per Palmgrens fond	249 520
Stiftelsen S. O. Bergs och Fajer Fajerssons fond	20 000
Stiftelsen SLO-fonden	3 288 000

→

Forts. BIDRAG TILL FORSKNINGSPROJEKT, ÖVRIGA PROJEKT SAMT STIPENDIER:

Stiftelsen Svensk Växtnäringsforskning	603 000
Stiftelsen Svenska Lantbruksveckans fond	340 000
Stiftelsen Svenska Vallföreningens fonder	200 000
Sveriges Utsädesförenings stiftelse för växtförädling	70 000

PRISER OCH BELÖNINGAR UR FÖLJANDE STIFTELSE: **307 194**

A. W. Bergstens donation: Bergstens pris	60 000
Akademiens kulturpris till Ulf och Greta Renborgs minne	100 000
Hugo och Emma Björkmans minnesfond: föredömliga insatser i skogs- och jordbruksforskningens tjänst	20 000
Hugo och Emma Björkmans minnesfond: belöning för framstående doktorsarbete	40 000
Nanna Bergmanssons, f. Wirén, fond: belöning inom pedagogik och undervisning	20 000
Stiftelsen Hem i Sverige-fonden: stipendium till landsbygdsutvecklare	20 000
Anders Elofsons medalj	10 000

MEDALJER UR FÖLJANDE STIFTELSE: 37 194

A. W. Bergstens donation: Akademiens A. W. Bergstenmedalj, guldmedalj och silvermedalj	37 194
--	--------

**) Bekostar helt eller delvis projekt eller kommittéer inom akademiens ram.*

KUNGL. SKOGS- OCH LANTBRUKSAKADEMIENS LEDAMÖTER DEN 31 DECEMBER 2019: ROGER K ABRAHAMSEN • LENNART ACKZELL • INGEMAR AHLÉN • LENNART AHLGREN • HÅKAN AHLQVIST • ALEXANDER ALEKSEEV • KENNETH ALNESS • TOMAS ALSMARKER • CATHARINA ALLWALL SVENNEFELT • PIA HAUBRO ANDERSEN • ROBERT ANDERSON • BO ANDERSSON • BOEL ANDERSSON • HANS ANDERSSON • HENRIK C ANDERSSON • INGER ANDERSSON • LEIF ANDERSSON • LENNART ANDERSSON • RUNE ANDERSSON • STEN ANDERSSON • STIG ANDERSSON • STIG ANDERSSON • BENGT ANDERSSON GULL • LENA ANDERSSON-EKLUND • OVE ANDRÉASON • BJÖRN ANDRÉN • FREDERICK ANGULO • ROLF ANNERBERG • JOHN ARCHER • SVEN ARNELL • SARA VON ARNOLD • SEEMA ARORA-JONSSON • GUNILLA ASCHAN • ANTTI ASIKAINEN • ROGER K ASSERSTÅHL • SVANTE AXELSSON • SUSAN BAKER • ANDRIS BALODIS • ELISABETTA BARBERIS • ÅKE BARKLUND • ANNEMARIE BASTRUP-BIRK • JOHAN BECK-FRIIS • MÅRTEN BENDZ • ANDERS BENGTSOON • BO BENGTSOON • CHARLOTTE BENGTSOON • GÖSTA BENGTSOON • LENNART E BENGTSOON • NILS BENGTSOON • WILHELM BENNET • BENGT BENTZER • GUNILLA BERG • BO BERGGREN • ANNIKA BERGMAN • BRUNO BERGMAR • ASTRID BERGQVIST • GÖRAN BERNDES • GÖTE BERTILSSON • KEVIN BISHOP • JOHAN BIÄRSJÖ • ROLF BJÖRHEDEN • STANFORD F BLADE • KRISTINA BLENNOW • HARRY BLOKHUIS • MATS BLOM • OLOF BOLIN • TOVE ENGGROB BOON • AGNETA BORGSTIERNÄ • BO B BORGSTRÖM • MARCUS BORGSTRÖM • ROLAND VON BOTHMER • AGNETA BRASCH • GUNILLA BRATTBERG • CARL-JOHAN BREDBERG • NICO VAN BREEMEN • LENA BRENNER • ROLF BRENNERFELT • GARRY D BREWER • LARS BRINK • UNO BRINNEN • JESPER BROBERG • ÅKE BRUCE • VILIS BRUKAS • ANDREAS BRUNNER • BENGT BRYNELL • STIG BRYNELL • RÍKHARÐ BRYNJÓLFSON • JONAS BRÄNDSTRÖM • EIVOR BUCHT • STEFAN BUCHT • FRANCOISE BUREL • JEFFREY BURLEY • PÄR BYGDÉSON • ANN-CHRISTIN BYLUND • LENNART BÅGE • CARITA BÄCKLUND • LENNART BÄCKSTRÖM • PER-OVE BÄCKSTRÖM • LARS BÄKSTED • MAGNUS BÖRJESON • PÅL BÖRJESON • ASBJÖRN BÖRSTING • BIRGITTA CARLANDER • MÅRTEN CARLSSON • JOHAN CARLSTEN • CHRISTEL CEDERBERG • TOMMY CEDERHOLM • TERRY F STUART CHAPIN III • LINLEY CHIWONA-KARLTUN • BENT TOLSTRUP CHRISTENSEN • LARS GJØL CHRISTENSEN • CLAES-GÖRAN CLAESSON • ÅKE CLASON • PAUL ALAN COX • JOSEPH CROCHET • PATRICK CUNNINGHAM • CARL CURMAN • SOPHIE D'AMOURS • ZENONAS DABKEVIČIUS • HÅKAN DAHLBERG • GRETCHEN C DAILY • GÖRAN DALIN • KJELL DANELL • GABRIEL DANIELSSON • MARIE-LOUISE DANIELSSON-THAM • FREDRIK DAVEBY • ANDREAS DAVELID • ROMUALDAS DELTUVAS • LEIF DENNEBERG • MATS DENNINGER • BRUNO DESPREZ • ULF DIETRICHSON • MARIA DIRKE • TORBJÖRN DJUPMARKER • BO DOCKERED • ANN DOLLING • ÅSA DOMEIJ • KENNETH DOMIER • KLAUS DUMMEL • JOHANNES DYRING • STEN EBBERSTEN • KATARINA ECKERBERG • ANN-BRITT EDFAST • PETER EDLING • STEFAN EDMAN • LARS-ERIK EDQVIST • CARL-ERIK EHRENKRONA • JÖRGEN EHRENSVÄRD • HORST EICHHORN • HUBERTUS EIDMANN • STIG EINARSSON • BENGT EK • LENA EK • LENA EKELUND AXELSSON • INGVAR EKHOLM • HENRIK EKMAN • ÅSA ELFSTRÖM • HANS ELIASSON • MIKAEL ELIASSON • RAGNAR ELMGREN • THOMAS ELMQVIST • MARIANNE ELVANDER • MARGARETA EMANUELSON • ULF EMANUELSON • URBAN EMANUELSSON • GÖRAN ENANDER • MAGNUS ENELL • CHRISTINA ENGFELDT • LENNART ENGLESSON • LENA ENGLUND • ANDERS ENGVALL • GÖRAN ERICSSON • GÖSTA ERICSSON • HARRY ERIKSSON • HILLEVI ERIKSSON • INGEMAR ERIKSSON • LJUSK OLA ERIKSSON • MARIANNE ERIKSSON • TORD ERIKSSON • TORE ERKÉN • HANS VON ESSEN • TORBJÖRN FAGERSTRÖM • KRISTER FAHLGREN • GRAHAM FAIRCLOUGH • SVEN FAJERSSON • MALIN FALKENMARK • DEMEL TEKETAY FANTA • JAN FIMMERSTAD • ANNE-LI FISKESJÖ • MADELEINE FOGDE • JAN-ERIK FOGELGREN • CARL FOLKE • MARIA FORSHUFVUD • PER FRANKELIUS • JAN FRANSSON • INGVAR FREDRICSON • LOUISE O FRESCO • RAGNAR FRIBERG • PER ERIK FRICK • CLAS FRIES • VIGGO FRINGEL • RUNE FRISÉN • MARGARETA FROST-JOHANSSON • JAN FRYK • CHRISTINA FURUSTAM • MARTYN FUTTER • LARS GABRIELSSON • KLAUS VON GADOW • MARIE-JOSÉ GAILLARD-LEMDAHL • DAVID GARDNER • ELISABETH GAUFFIN • PELLE GEMMEL • BERNDT GERHARDSON • INGE GERREMO • CHRISTINA GESTRIN • GUÐRÚN GÍSLADÓTTIR • KRISTINA GLIMELIUS • CAROLYN GLYNN • PATRIK GRAHN • REINHARD GRANDKE • CARL-JAN GRANQVIST • CHRISTINA GREKO • ING-MARIE GREN • PERINGE GRENNFELT • INGEMAR GRUVAEUS • ULLA GRÖNLUND • BENGT-OLOV GUNNARSON • LARS INGE GUNNARSSON • ARNE GUSTAFSON • BENGT GUSTAFSSON • BÖRJE K GUSTAFSSON • LENA GUSTAFSSON • ROLAND GUSTAVSSON • STURE GUSTAVSSON • NILS GYLLENKROK • LOVISA HAGBERG • THOMAS HAHN • CHARLOTTE HALLÉN SANDGREN • MATS HALLING • LEIF HAMBRAEUS • SHANE HAMILL • HENNING HAMILTON • SVEN ERIK HAMMAR • HANS JØRN HANSEN • BILL S HANSSON • MATS HANSSON • PER HANSSON • PER-ANDERS HANSSON • STURE HANSSON • ERIK HARTMAN • THOMAS HARTTUNG • OSCAR HARTZELL • KNUST PER HASUND • ELIZABETH HATZ BONDE • KARL HEDIN • LINDA HEDLUND • GÖRAN HEDMAN • JAN HEINO • CARL-ANDERS HELANDER • LARS HELGSTRAND • LENA HELLQVIST BJÖRNEROT • CLARA HELLSTRÖM • BJÖRN HENNINGSSON • ROBERT HENRIKSSON • LAURI HETEMÄKI • CHRISTIAN HIDÉN • TUJJA HILDING-RYDEVIK • ANTON HJORTSHØJ NIELSEN • JOAKIM HJÄLTÉN • CHRISTER HOEL • MARKUS HOFFMAN • KIM HOLMÉN • ANDERS HOLMGREN • PETER HOLMGREN • ROBERT HOLZAPFEL • GÖRAN HUGOSON • JAANA HUSU-KALLIO • REINHARD HÜTTL • SIGMUND HÅGVAR • CARINA HÅKANSSON • INGE HÅKANSSON • LOUISE HÅRD AF SEGERSTAD • BJÖRN HÄGGGLUND • JAN-ERIK HÄLLGREN • PETER HÖGBERG • PER GUSTAV IDIVUOMA • MARGARETA IHSE • TORLEIF INGELÖG • LENA INGVARSSON • JOHN INNES • NILS-IVAR ISAKSSON • PERNILLA IVARSSON • ROBERT LEE IZLAR • JONAS JACOBSSON • OVE JACOBSSON • ANNA JAKOBSSON • ULF S JANSON • ERIK STEEN JENSEN • MARIANNE JENSEN-WAERN • GUNNAR JOHANSSON • JAN-OLOV JOHANSSON • LENA JOHANSSON • MAJ-BRITT JOHANSSON • WALDEMAR JOHANSSON • BIRGITTA JOHANSSON-HEDBERG • PETER B JOHNSEN • LAWRENCE A JOHNSON • BENGT JOHNSSON • SÖLVE JOHNSSON • A E JOHNNY JOHNSTON • ANDERS JONSSON • HANS JONSSON • HELENA JONSSON • YNGVE JONSSON • GÖRAN JÖNSSON • ROLF JÖRDENS • CHARLOTTA KABO STENBERG • LEONARDAS KAIRIUKSTIS • LARS KARDELL • ALDIS KARKLINS • MARGARETA KARLMAN • ANN-BRITT KARLSSON • BJÖRN KARLSSON • JERKER KARLSSON • STURE KARLSSON • TOMMY KARLSSON • EVA KASPERSSON • LINDA KEELING • SEGENET KELEMU • SEPPO KELLOMÄKI • TOM KELLY • ANDERS KIESSLING • GUNILLA KINDSTRAND • HOLGER KIRCHMANN • CARSTEN KLAUSEN • DANIELA KLEINSCHMIT • ANN KLENSMEDEN • TAGE KLINGBERG • PER KLINGBJER • CECILIA KOCH • NIELS ELMERS KOCH • CECIL KONIJNENDIJK VAN DEN BOSCH • DIRK JAN DE KONING • ANDRES

KOPPEL • HANNU KORKEALA • MARIANNE KRASNY • JENNY KREUGER • JAN KRISTENSSON • BENGT KRISTRÖM • KARL-IVAR KUMM • WERNER A KURZ • ALBINAS KUSTA • CARL HENRIC KUYLENSTIerna • JOHAN KUYLENSTIerna • GINA KYLIN • INGER KÄLLANDER • ANDERS KÄLLSTRÖM • OLAV KÄRT • LARS LAESTADIUS • BLECKERT LAGERFELT • ULRICH LANGE • J BO LARSEN • ANDERS LARSSON • JIMMY LARSSON • STIG LARSSON • TORBJÖRN LARSSON • MÅRTEN LARSSON • MARIE LARSSON-STERN • BARBARA LEE • DON KOO LEE • ODD IVAR LEKANG • KATARINA LEVIN • HARRIS A LEWIN • RICHARD LEWIS • LARS-ERIK LILJELUND • MARTIN LILLANDT • AGNETA LILLIEHÖÖK • ERIK LINDAHL • PER LINDAHL • REGINA LINDBORG • LENA M LINDÉN • SUNE LINDER • SVEN LINDGREN • OSSI V LINDQVIST • HARRY LINNÉR • JERZY LIPA • JÓN LOFTSSON • ULRIK LOVANG • FREDRIK LUHR • JAKOB LUNDBERG • JAN LUNDEGRÉN • NILS LUNDEHEIM • SVEN LUNDELL • JAN-ÅKE LUNDÉN • MARIA LUNDESJÖ • BJÖRN LUNDGREN • LARS-ERIK LUNDKVIST • JAN-ERIK LUNDMARK • TOMAS LUNDMARK • JAN LUNDQVIST • PETER LUNDQVIST • BO LÅNGSTRÖM • PÅR LÄRKERYD • KARL-GUSTAF LÖFGREN • GÖRAN LÖNNER • CARIN MAGNHAGEN • ULF MAGNUSSON • RODNEY MAILER • BIRGITTA MALMFORS • MARCO MARCHETTI • MICHAL MAREK • OLLE MARKGREN • CECILIA MARK-HERBERT • CARIN MARTIIN • JAN MATTSSON • JENS MATTSSON • LEIF MATTSSON • ANTANAS MAZILIAUSKAS • JAN L MCALPINE • GERRIT MEESTER • KLAUS MEYN • STEN MOBERG • MARIE MODAL • NIKOLAY MOISEEV • EGIL MOLTEBERG • BROR MOREIN • KIRSTEN MORTENSEN • KATARINA MOWITZ • EVA MYRDAL • JANKEN MYRDAL • PATRIK G MYRELID • ERLAND MÅRALD • CHRISTINA MÖLLER • LOTTA MÖLLER • NILS MÖLLER • TORSTEN MÖRNER • CHRISTIAN NEGENDANCK • BENGT NEKBY • BERT-OWE NELSON • TAMÁS NÉMETH • KERSTIN NIBLAEV • GEORG NIELSEN • HANS NILSAGÅRD • ARTUR NILSON • ANDERS NILSSON • BO NILSSON • ELLA NILSSON • MÅNS NILSSON • NILS-ERIK NILSSON • OVE NILSSON • STEN NILSSON • SVANTE NILSSON • TORSTEN NILSSON • URBAN NILSSON • INGEMAR NORDANSJÖ • JOHAN NORDENFALK • ANN NORDERHAUG • MAGNUS NORDGREN • ANNIKA NORDIN • CECILIA NORDIN VAN GANSBERGHE • MARIA NORRFALK • AGGE NORRSTRÖM • SVEN NORUP • INGER NYBERG • ANNIQA E NYGÅRD • MATS NYLINDER • LENNART NYMAN • MADELEINE NYMAN • STEFAN NYSTRÖM • TORGNY NÄSHOLM • JAMES O'CALLAGHAN • ÅSA ODELL • CARL HENRIK OHLSSON • NILS OHLSSON • ERKKI OKSANEN • INGER OLAUSSON • JÖRGEN E OLESEN • LOUIS OLLIVIER • STINA OLOFSSON • HÅKAN OLSSON • KARL ERIK OLSSON • KERSTIN OLSSON • LARS OLSSON • OLOF OLSSON • PER OLSSON • RAM OREN • RODOMIRO ORTIZ RÍOS • GÖREL OSCARSSON • AGNETA OSKARSSON • CHRISTEL PALMBERG-LERCHE • GUNNAR PALME • CARL HENRIK PALMÉR • KNUD BØRGE PEDERSEN • INGER PEHRSON • LARS GÖSTA PEHRSON • KARIN PERERS • KARIN PERHANS • LISA PERSDOTTER NYLINDER • BENGT PERSSON • GÖRAN PERSSON • JAN PERSSON • PER PERSSON • INGRID PETERSSON • ANATOLY PETROV • ARNE PETERSSON • BÖRJE PETERSSON • EVA PETERSSON • LARS-GÖRAN PETERSSON • RONNY PETERSSON • JAN PHILIPSSON • JOHN PICKETT • TERESA PINTO CORREIA • CARL PIPER • PIETRO PIUSSI • JOHN R PORTER • ANDERS PORTIN • MARION POTSCHIN • ESKO POUTIAINEN • JURGENNE H PRIMAVERA • CHRISTOPHER PRINS • KLAUS PUETTMMANN • ANNE-MARIE PÅLSSON • EWA RABINOWICZ • GUN RAGNARSSON • HANA RAMBOUSKOVÁ • OTTO RAMEL • THOMAS RANDRUP • LARS-OLOF RASK • LISBET RAUSING • RISTO RAUTIAINEN • DAVID P RICHARDSON • BJÖRN RISINGER • BAIBA RIVŽA • PETERIS RIVŽA • JOHAN ROCKSTRÖM • LENA RODHE • HERIBERTO RODRIGUEZ-MARTINEZ • DAG ROGNE • ALBERT ROLLAND • ARNE ROOS • KAJ ROSÉN • HARALD ROSENTHAL • ANNA ROSLING RÖNNLUND • THOMAS ROSSWALL • CAROLINE ROTHPEFFER • MARKKU RUMMUKAINEN • GUNNAR RUNDGREN • JAN RUNDQVIST • ÅKE RUTEGÅRD • INGRID RYDBERG • TOMAS RYDBERG • BO RYDIN • KAZIMIERZ RYKOWSKI • PAULINA RYTKÖNEN • LENNART RÅDSTRÖM • KNUST RÖNNINGEN • ELIN RÖÖS • JEFFREY D SACHS • BERNT-ERIK SÆTHER • PER-ÅKE SAHLBERG • NILS-ERIC SAHLIN • NILS-JOHAN SAHLSTRÖM • ELISABET SALANDER BJÖRKLUND • OLA SALLNÄS • KARL-RUNE SAMUELSON • HANS SAMUELSSON • HÅKAN SAMUELSSON • GÖRAN SANDBERG • LARS-GÖRAN SANDBERG • MATS SANDGREN • ALARIK SANDRUP • CAMILLA SANDSTRÖM • JAN SANDSTRÖM • ANCA SÄRBU • INGRID SARLÖV HERLIN • EIMEI SATO • NARESH SAXENA • RUDOLF SCHMIDT • BIRGER SCHMITZ • JOHAN SCHNÜRER • MARY SCHOLES • ANN SEGERBERG-FICK • CHRISTER SEGERSTÉEN • MATS SEGNESTAM • ANDREY SELIKHOVKIN • LISA SENNERBY FORSSE • BIRGITTA SIDH • BJARNI SIGURDSSON • JÖHANN SIGURJÓNSSON • KARAN SINGH • SVEN SJUNNESSON • FREDRIK SJÖBERG • SVEN-UNO SKARP • BJÖRN SKOGH • ERIC SKOGLUND • JANE SMART • HENRIK G SMITH • BENGT SOHLBERG • LÁSZLÓ SOLTI • ULF SONESSON • BJÖRN SPRÅNGARE • CRISTER STARK • CHRISTINA STENBERG • JAN STENLID • MARIE STENSEKE • INGELA STENSON • PER STENSTRÖM • MARGARETA STIGSON • GUNHILD ANKER STORDALEN • ELSE-MARIE STRESE • MONIKA STRIDSMAN • VOLDEMARS STRIKIS • JACQUES STURM • GÖRAN STÅHL • GUNNELA STÅHLE • SHEN SUHUA • JOHN SUMELIUS • BJÖRN SUNDELL • SNUTTAN SUNDELL • HERMAN SUNDQVIST • MONKOMPU SWAMINATHAN • KERSTIN SVENNERSTEN SJAUNJA • BENGT-OLOF SVENSSON • GUNNAR SVENSSON • HARALD SVENSSON • LARS-GÖRAN SVENSSON • HANS IVAR SVENSSON • PETER SYLWAN • INGVAR SÖDERBERG • LENA SÖDERBERG • SVERKER SÖRLIN • RICHARD TELLSTRÖM • AUGUST B TEMU • MICHEL THIBIER • ROBERT THOMPSON • MAGNUS THOR • ANNA GUDRUN THORHALLSDOTTIR • CARL-GUSTAF THORNSTRÖM • JAN-OLOF THORSTENSSON • TOMAS THURESSON • EVA THÖRNELÖF • THOMAS THÖRNQVIST • ANNA TIBAIJUKA • LENNART TIBERG • SVEN TIDALA • HENRIK TOLL • LENNART TORSTENSSON • CAROLINE TRAPP • JOHAN TROLLE-LÖWEN • LARS MAGNUS TROZELLI • MARIAN TRUSZCZYŃSKI • HÅKAN TUNÓN • LARS TÖRNER • NILS UDDENBERG • ARVID UGGLA • MASANAO UMEBAYASHI • LOUISE UNGERTH • ROALD VAAGE • CARL-GUSTAF WACHTMEISTER • BJÖRN WAHLROOS • CECILIA WALDENSTRÖM • BRIAN H WALKER • ANDERS WALL • LARS WALL PERSSON • PER WALLGREN • BO WALLIN • PER-OLOF WEDIN • KATARINA VEEM • PEDER WEIBULL • SUSANNE WELIN-BERGER • MARTIN WERNER • JAN WESLIEN • ERIK WESTHOLM • MARTIN WIERUP • ANDERS WIJMKMAN • LENNART WIKSTRÖM • HANS WIKTORSSON • VICTOR M VILLALOBOS ARÁMBULA • ERIK WILLÉN • CAROLA WINGREN • JAN WINTZELL • STEFAN WIRTÉN • GUDMUND VOLLBRECHT • PER WRAMNER • IVAR VÅGSHOLM • PETER WÄHRBORG • ANDERS WÄSTFELT • SUNE ZACHRISSON • HENRIKAS ZILINSKAS • LOVISA ZILLÉN SNOWBALL • JAN ÅHLUND • BIRGITTA ÅHMAN • ANNIKA ÅHNBERG • LENA ÅSHEIM • PER ÅSLING • LARS-ERIC ÅSTRÖM • GÖRAN ÖRLANDER • RICKARD ÖSTE • ULF ÖSTERBLOM • SARA ÖSTERMAN • LARS-OLOF ÖSTERSTRÖM • ANN-CATRIN ÖSTMAN

Utgivna nummer av Kungl. Skogs- och Lantbruksakademiens TIDSKRIFT (KSLAT)

(Titlar markerade med * publiceras endast elektroniskt på KSLAs hemsida www.ksla.se. Där finns även tidigare utgåvor.)

2014

- Nr 1 Skogsnäringens värdekedjor – definition, dagsläge och angelägna utvecklingsområden
- Nr 2 Kungl. Skogs- och Lantbruksakademiens verksamhetsberättelse 2013
- Nr 3 Fisk, gift och hälsa – fiskkonsumtionens nytta och risker

2015

- Nr 1 Kungl. Skogs- och Lantbruksakademiens verksamhetsberättelse 2014
- Nr 2 Skogsnäringens framtida kompetensförsörjning
- Nr 3 UNIK Utmaning 2015 – en casetävling om vägen till det hållbara naturbruket

2016

- Nr 1 Kungl. Skogs- och Lantbruksakademiens verksamhetsberättelse 2015
- Nr 2 Frön för framtiden – ett dialogprojekt om bioteknik i växtodlingen
- Nr 3 Landskapsforum 2016: Samarbetsnätverk i landskapet – möjligheter och utmaningar
- Nr 4 Seeds for the Future – a dialogue project concerning biotechnology in plant production
- Nr 5 Land och stad – nya relationer i en osäker tid

2017

- Nr 1 Skogsägarens mål – en väg till ökad variation i skogen
- Nr 2 Kungl. Skogs- och Lantbruksakademiens verksamhetsberättelse 2016
- Nr 3 UNIK Utmaning 2016 – en casetävling om konceptet Nordisk Mat
- Nr 4 Landskapsforum 2017: Landskapsperspektiv i fysisk planering – helhetssyn för hållbara lösningar
- Nr 5 Utan pengar – inga hagar och ängar

2018

- Nr 1 Menyn och tidens tecken. Måltiderna vid KSLA:s högtidssammankomster åren 2003–2018
- Nr 2 Kungl. Skogs- och Lantbruksakademiens verksamhetsberättelse 2017
- Nr 3 Lantbruket i diplomatins korridorer – en skrift om Sveriges lantbruksråd
- Nr 4 UNIK Utmaning 2017 – en casetävling om att halvera vårt matsvinn till år 2030*
- Nr 5 Framtidens skogsakademiker – skogsakademisk utbildning i ett tidsövergripande perspektiv
- Nr 6 Forests and the climate. Manage for maximum wood production or leave the forest as a carbon sink?

2019

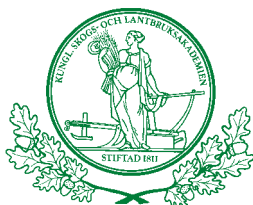
- Nr 1 KSLA Caseutmaning 2018 – ett kommunikationskoncept som ökar förståelsen för skogens olika nyttor*
- Nr 2 Farsoter i Sverige. Hur historien påverkar vår framtid
- Nr 3 Kungl. Skogs- och Lantbruksakademiens verksamhetsberättelse 2018
- Nr 4 Ekosystemtjänster. Om äpplen och päron i skogen
- Nr 5 Landskap – ett vidsträckt begrepp. En antologi om landskap
- Nr 6 Svenskt jordbruk 2030 – vägen dit
- Nr 7 Skogliga begrepp och definitioner. Skogens alla siffror

2020

- Nr 1 KSLA Caseutmaning 2019. Hur kan data berätta historien om din produkt?*
- Nr 2 Kungl. Skogs- och Lantbruksakademiens verksamhetsberättelse 2019

AKADEMIENS PORTALPARAGRAF

Kungl. Skogs- och Lantbruksakademiens uppgift är att med stöd av vetenskap och praktisk erfarenhet till samhällets gagn främja jordbruk och skogsbruk och därtill knuten verksamhet.



**Kungl. Skogs- och
Lantbruksakademien**
Drottninggatan 95 B
Box 6806

113 86 Stockholm
tel 08-54 54 77 00

www.ksla.se, akademien@ksla.se

Kungl. Skogs- och Lantbruksakademien (KSLA) är en mötesplats för den gröna sektorn. Akademien är en fri och oberoende nätverksorganisation som arbetar med frågor om jordbruk, trädgårdsbruk, livsmedel, skog och skogsprodukter, fiske, jakt och vattenbruk, miljö och naturresurser samt skogs- och lantbrukshistoria. Vi arbetar med frågor som berör alla och som intresserar många!