



Kungl. Skogs- och Lantbruksakademien

Kungl. Skogs- och Lantbruksakademien uppgift är att med stöd av vetenskap och praktisk erfarenhet till samhällets gagn främja jordbruk och skogsbruk samt därtill knuten verksamhet.

KSLA:s portalparagraf

MÅNADENS KARTA 8

Häradsallmänningar idag

Sett över en mycket lång tidsperiod nyttjades många av landets skogar och utmarker kollektivt. Det kunde vara en gemensam skog i en by, kollektiv mark i en socken, i ett härad eller för ännu större landsdelar, så kallade landsallmänningar. I södra Sverige fanns omfattande häradsallmänningar som ägdes och brukades gemensamt av alla markägare inom häradet. En stor del av dem har försvunnit över tid.

I Götaland delades vissa upp under medeltid i form av så kallade Kungstredingar, där kungen skiftade ut sin tredjedel. Många allmänningar kom att bebyggas av nybyggare under 1500- och 1600-talen. Allmänningarna överfördes definitivt till att bli kronoallmänningar under 1600-talet och kom då att skötas av staten och försvann från markägarnas kontroll. I Bergslagen blev de inte sällan omvandlade till så kallade rekognitionsskogar under 1600-talet och kom sedan ofta att friköpas av bruk och sågverk. Man kan säga att staten under ett antal århundraden kom att expropriera allmänningsdelägarnas marker.

Under 1800-talets början, då bönderna fick större politiskt inflytande kom också ägandet av allmänningarna att återbördas till markägarna i respektive härad, dock inte utan stridigheter kring frågan. När häraderna återfick äganderätten skiftades en hel del häradsallmänningar upp till sockenallmänningar eller lades till enskilda fastigheter. Det låg helt i linje med att många andra gemensamma skogar delades upp på enskilda ägare i stället för att brukas kollektivt vid denna tidpunkt. De stora skiftesreformerna bidrog kraftigt till denna utveckling. Vad gäller häradsallmänningarna sågs inte det som odelat positivt och genom en lagstiftning från år 1866 blev det inte längre möjligt att dela upp dem ytterligare.

De som återstod vid införandet av 1866 års skogsordning är de skogar vi kan se idag. Vissa av allmänningens markernas areal har faktiskt ökat under 1900-talet, när avkastningen till viss del investerades i nyförvärv av skogsfastigheter. Dessa fastigheter kan vara gamla historiska delar av allmänningen som skiftats ut, eller skogsfastigheter i närområdet, men de kan också vara belägna utanför häradet eller i några fall till och med utanför länet (se Kardell 2020 och Lovén 2016 för ett exempel).

Det var alltså i princip omöjligt att sälja mark som tillhörde en häradsallmänning, men för drygt 20 år sedan blev det något enklare. I 9 paragrafen i Lag (1952:166) om häradsallmänningar som revideras 2000 står: "Till häradsallmänning hörande område må avyttras genom försäljning eller annorledes, om avsevärd förmån för delägarna däri genom vinnes samt avyttringen ej länder skogsskötseln å allmänningen till men eller om eljest synnerliga skäl föreligga till avyttringen. Rätt att besluta om dylik avyttring tillkommer delägarna." Lag (2000:230): "Större förändringar när det gäller minskat ägande har dock även tidigare skett längs exempelvis större allmänna vägar och för militära övningsområden. Vid anläggandet av Arlanda flygplats köpte år 1947 Luftfartsverket cirka 300 ha allmänningens mark vilket minskade Seminghundra och Ärlinghundra häradsallmänningar betydligt."

Norr om området med häradsallmänningarna finns också kollektiva skogar av skilda slag men som har en annan historisk bakgrund. Inte minst de stora sockenallmänningarna som skapades under avvitrningen i Norrland, vilka fungerar på ett liknande sätt som häradsallmänningarna. De så kallade besparingsskogarna som återfinns i Dalarna är

Kungl. Skogs- och Lantbruksakademien,
KSLA

Drottninggatan 95 B
Box 6806

113 86 Stockholm
tel 08 5454 7700

akademien@ksla.se
www.ksla.se

Facebook: Kungl. Skogs- och Lantbruksakademien (KSLA) @KSLAkademien
LinkedIn: Kungl. Skogs- och Lantbruksakademien

X: KSLA @KSLA_Academy

Instagram: skogs_lantbruksakademien

Kartan visar fastigheter i södra Sverige som är häradsallmänningar idag. Man kan konstatera att förhållandevis mycket ändå återstår av de kollektivt ägda markerna som historiskt har funnits, trots alla inskränkningar som skett över århundradena. Kartan är gjord genom att manuellt digitalisera alla fastigheter som heter "häradsallmänning" eller i några fall de enskilda skogarnas namn såsom Rolken och Sneden. Fastigheterna i kartan uppgår till totalt 205 ytor. Kartan innehåller alltså inte all mark som köpts in till allmänningarna under 1900-talet och förvaltas av dem, dessa har vanligen sin äldre fastighetsbeteckning även efter köpet, särskilt om de inte ligger i anslutning till äldre innehav och en fastighetsreglering har gjorts. Namnsättningen förefaller ha varierat över tid och för vissa regioner och den tillskottsmark som allmänningarna förvärvat har getts olika benämningar i fastighetsregistret. I några områden kan därför inköpt mark ha kommit med i kartbilden. Att reda ut det i detalj för samtliga häradsallmänningar i landet har varit omöjligt. Kartan underskattar alltså något den areal som förvaltas av häradsallmänningar idag.

Källor och referenser:

Eliasson, Per (2002). *Skog, makt och människor: en miljöhistoria om svensk skog 1800–1875*, Skogs- och lantbrukshistoriska meddelanden 25, Stockholm: Kungl. Skogs- och Lantbruksakademien, 455 s.

Häradsallmänningförbundet
<https://haradsallmanningsforbundet.se/>

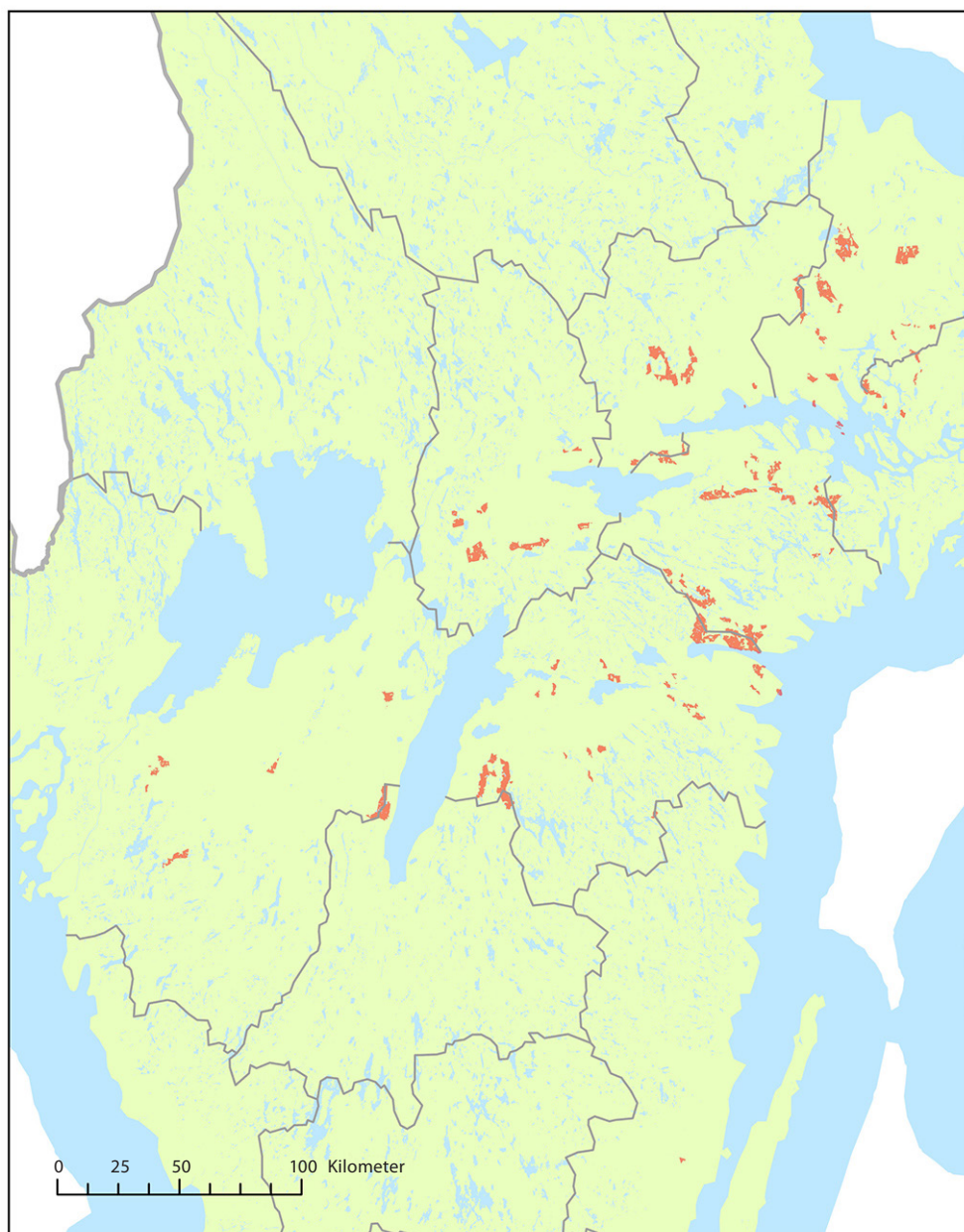
Häradsmarken
<https://haradsmarken.se>

Häradskog
<https://haradskog.se>

Kardell, Lars (2020). *Häradsallmänningarnas historia*, Örebro: Sveriges häradsallmänningförbund, 152 s.

Lovén, Ulla (2016) *En skog, en tid: Håbo häradsallmänning 1912–2016, en historik*. Bålsta: Håbo häradsallmänning, 304 s.

Sveriges häradsallmänningar. En skoglig, ekonomisk, administrativ och rättslig utredning. Verkställd på uppdrag av allmänningssdelägarna Stockholm: Nord. Bokh.1918. 191 s.



kollektiva skogsmarker skapade vid storskiftet. I södra Sverige finns även sockenallmänningar, några brukar ibland räknas som häradsallmänningar. Dessa är vanligen mindre i storlek och redovisas inte i kartan.

Det fanns i början av 1900-talet förslag att Domänstyrelsen skulle sköta häradsallmänningarna liksom en del andra kollektiva skogar. Häradsallmänningarnas delägare motsatte sig detta och år 1918 bildades Sveriges Häradsallmänningförbund som också i senare tid varit betydelsefullt för att driva olika frågor kring allmänningar, deras ägande, skötsel och naturvård.

Skötseln av flera häradsallmänningar sker numera genom gemensamma förvaltningsbolag. HäradsSkog ägs exempelvis gemensamt av ett antal häradsallmänningar i Södermanland och Närke och företaget Häradsmarken fungerar på liknande sätt i Östergötland och norra Småland. Nyttjandet av häradsallmänningen ger speciella förutsättningar jämfört med skogsbolag och enskilda skogsägare då alla markägare i en region kollektivt beslutar om skötsel utan att ta hänsyn till ägarbyten eller aktieägare.