

KSLAT

KUNGL. SKOGS- OCH LANTBRUKSAKADEMIENS TIDSKRIFT NR 1-2024, ÅRGÅNG 163



VERKSAMHETSBERÄTTELSE 2023

Ansvarig utgivare Peter Normark, akademiens sekreterare och vd, KSLA

Redaktör, grafisk

form, omslagsfoto

foton där inget

annat anges

Ylva Nordin, KSLA

Tryckeri

Gävle Offset, Gävle

Tryckår/månad

2024/04

Upplaga

1000 ex

ISSN

0023-5350

ISBN

978-91-88567-99-4 (tryck), 978-91-989150-0-6 (pdf)

*Samtliga av de senaste årens utgivna nummer finns tillgängliga
som nedladdningsbara filer på akademiens hemsida www.ksla.se.*

Denna trycksak är tryckt
på FSC-certifierat papper.

Verksamhetsberättelse 2023

Kungl. Skogs- och Lantbruksakademien



KUNGL. SKOGS- OCH LANTBRUKSAKADEMIEN

Innehåll

Presesparet har ordet	5
Akademisekreterarens reflektioner från 2023	7
VERKSAMHETEN	11
Högtidssammankomsten	12
Ordinarie sammankomster	16
Årets aktiviteter	21
Mötesplatsen KSLA	36
Projekt	37
Publiceringsverksamheten	43
Avgivna remissvar	51
Anslag, stipendier, priser och belöningar	53
DONATIONSGÅRDARNA	59
Barksätters egendom	60
Enaforsholm Fjällgård	61
ORGANISATIONEN	63
Övergripande organisation	65
Operativ organisation (utskott, avdelningarna och deras kommittéer)	66
Bibliotek, arkiv och historiska projekt (BAHP)	71
Uppföljning av KSLA:s miljöpolicy	73
Nya ledamöter	74
In memoriam	76
Personal	77
EKONOMIN	79
Flerårsöversikt 2019–2023	80
Fördelning av utdelade medel 2023	81

Presespåret har ordet

eller "Presespar kommer och går – KSLA består"

Vår fyraåriga mandatperiod (2020–2023) är nu till ända. När vi tidig vår 2020 samlade oss för att författa programförklaringen "Verksamhet och inriktning 2021–2024" hade Covid 19 nyligen erövrat klotet. Vi noterade i inledningen till skriften att när man försöker blicka framåt i tiden, så ligger det nära till hands att färgas av dagens situation, som ju då var minst sagt bekymmersam. Vi menade ändå att "utifrån sina givna resurser ska KSLA inom sitt uppdrag verka för att världen kan målas i ljusare färger 2024".

Måhända en aning pretentiöst formulerat. Men förvisso har akademien, i linje med sitt ändamål, oförtrutet eftersträvat att till samhällets gagn främja de areella näringarna och till dessa knuten verksamhet. Något som bekräftas för den som tar del av de fyra årens Verksamhetsberättelser. Detta till trots ser vi idag dessvärre en värld som fördunklas av än mörkare moln än 2020.

Som presespar har vi under resans gång kommit till allt större insikt om de tio Kungliga akademiernas viktiga roll att värna och lysa upp vårt fria, öppna samhälle. Akademiernas samlade uppdrag att främja vetenskap och kultur kan ses som en exponent för allt det storslagna vi människor kan åstadkomma genom tanke- och yttrandefrihet, kunskap, empati och entreprenöranda. Det inger hopp när världsordningen som vi känner den utmanas.

2023 har varit något av "jubileernas år", vilket även avspeglats i KSLA:s verksamhet. Sverige har kunnat fira 500 år som nation, liksom att det förflutit ett halvsekel sedan Hans Majestät Carl XVI Gustav tillträdde som kung. Därtill har Stockholms stadshus 100-årsdag uppmärksammats i vida kretsar. Tillika Stockholms roll som Europas gastronomiska huvudstad. KSLA:s 210 år som verksam akademi inte att förglömma.

Inära samarbete med bland annat Gastronomiska akademien och Måltidsakademien har vi varit djupt engagerade i projektet "Sveriges Landskapsmåltider"



Avgående presespar Jan Fryk och Lena Ingvarsson.
Foto: Agneta D Ohlson.

liksom i en rad aktiviteter föranledda av Stockholms gastronomiska stjärnstatus. Man kan säga att KSLA härigenom även befäst den sista länken i livsmedelskedjan från jord till bord. Något som säkert skulle ha gillats av vår ikon Ceres, växtlighetens, jordbrukets och fertilitetens gudinna. Nu också avbildad i form av KSLA:s nya ledamotsnål.



Livsmedelsproduktion och distribution har sedan länge hört till akademiens paradgrenar, vilande på en omfattande kompetens inom området. Det har därför varit naturligt att bidra till 2023 års regeringsutredningar om nationell försörjnings- respektive livsmedelsberedskap. Med fokus på att stödja de gröna och blå näringarnas företag och organisationer att utvecklas mot att bli än mer robusta, inleddes även det treåriga akademiövergripande programmet "Försörjningsberedskap". Engagemang som alla är konkreta exempel på att verka till samhällets gagn.

KSLA har deltagit med föredrag i föreläsningsserien ”Tio kungliga akademier i tid och rum” som genomfördes för att hedra H. M. Konungens 50 år på tronen. Vid sidan av dessa sätter vi extra stort värde på att Kungen valde att under en hel dag delta i vårt, mot samma bakgrund, arrangerade seminarium ”Östersjön – mer än ett förorenat innanhav”. Att akademiens högste beskyddare på detta påtagliga sätt visar sitt intresse är såväl inspirerande som bekräftande.

Om jubileumsarrangemang och gastronomitema varit något speciellt för just 2023, så har verksamheten i övrigt präglats av en sedvanligt imponerande omfattning, vilket belyses närmare på efterföljande sidor. Och med tillfredsställelse kan noteras att Ekonominämnden än en gång lyckats försvara akademiens ekonomi, de instabila tiderna till trots.

Det är också uppmuntrande att akademiens dialog med Regeringskansliet har förstärkts under året. Bland annat genom direkta samtal och inspel rörande EU:s skogsövervakningsprogram, om den klimatpolitiska handlingsplanen och den framtida jordbrukspolitiken. Vårt att framhålla är även KSLA:s stärkta viktiga roll som remissinstans, för såväl EU-utspel som nationella utredningar med koppling till de gröna och blå näringarna. Helt i linje med inriktningsdokumentets ansats att ”KSLA ska synas, höras och göra skillnad”.

Vår akademi kännetecknas av en sammansättning ledamöter med erfarenhet och kompetens från såväl forskning som från näringsliv och samhällsfunktioner. En kunskapsbredd som är en förutsättning för att genomföra vårt gemensamma uppdrag. Drygt sjuhundra ledamöter som, i en miljö med ”högt till tak”, obundet kan föra en livfull och respektfull dialog är en styrkefaktor viktig att uppmuntra och slå vakt om. Så tas stegen vidare på vägen mot ”Ett KSLA”.

Vårt händelserika och stimulerande uppdrag är med detta slutfört. Ett varmt tack till akademiens ledamöter och kanslipersonal som, trots en del prövningar och att det inte riktigt blev som tänkt från början, genom berömvärdt engagemang säkerställt att verksamheten ändå kunnat bedrivas med hög svansföring.

Samtidigt vill vi hälsa nya preses Inger Andersson och vice preses Jan Stenlid välkomna och önska dem lycka till i rollerna som akademiens nya primus inter pares par.

Jan Fryk
Akademiens preses

Lena Ingvarsson
Akademiens vice preses



Peter Normark. Foto: Agneta D Ohlson.

Akademisekreterarens reflektioner från 2023

Vid summeringen av 2023 års verksamhet kan vi konstatera att KSLA gjort en utomordentlig skillnad för våra areella näringar. Den omvärldssituation som vi beskrev för ett år sedan har inte blivit enklare. Det är fortfarande krig i Europa och sedan några månader tillbaka återigen i Mellanöstern. Företagen inom de areella näringarnas värdekedjor brottas med att skapa tillväxt och affärsmässig framgång i samspel med en förstärkt hållbarhet i alla dess dimensioner. Klimatutmaningarna tränger sig på och blir alltmer påtagliga. Vi befinner oss nu i en lågkonjunktur, där vi trots allt lyckats bemästra en tidigare skenande inflation.

För KSLA är det viktigt att utgå från den tuffa omvärldssituation som gäller, därav har vi under året lagt ett starkt fokus på geopolitiken. Men vi får inte tappa bort att prioritera själva slutmålet för värdekedjorna i de areella näringarna, det vill säga kunder och konsumenter. När våra produkter säljs till kunder och konsumenter så skapar vi ett bidrag till ett fungerande stabilt samhälle. Och därmed även ett bidrag till öppet och transparent klimat samt inte minst en demokratisk utveckling. Våra slutprodukter blir bärare av förhoppningar om fred, demokrati och hållbar utveckling.

Trots den dystra omvärldsbilden har vi nått fram till viktiga resultat. Vi har genomfört ett stort antal seminarier, överläggningar och workshops inom våra områden. Arrangemangen har genomgående varit mycket uppskattade, med ett stort antal deltagare. Vi har nästan alltid representanter från forskning, företag, intresseorganisationer och myndigheter. Vi har klarat av att hålla ett konstruktivt samtal även inom komplexa och svåra områden. Östersjöseminariet som genomfördes i avsikt att fira Hans Majestät Konungens 50 år på tronen blev en stor framgång. Konungen var mycket angelägen om att få möjlighet att medverka under hela dagen.

KSLA har arbetat fram ett stort antal remisser och inspel gällande nyckelfrågor i våra näringar. Under året har det till exempel handlat om livsmedelsstrategi, framtida jordbrukspolitik, skogens vägvalsfrågor, forskningen, energifrågor samt de nordiska näringsrekommendationerna. Ofta är det mer intressant med inspel, där vi har förmånen att komma med viktiga slutsatser redan när olika förslag är på väg att mejslas ut.

KSLA bidrar till att bygga kunskap om den svenska försörjningsberedskapen

Detta är en fråga som vi i Sverige försummat i drygt 30 år. Därför har vi satt upp ett nytt och angeläget akademiövergripande program. Vi är mycket glada över det stora gensvaret, där många ledamöter vill vara med och bidra i frågan. Vi har nu drygt 40 ledamöter aktiva i våra fyra arbetsgrupper som finns inom fyra områden; flöden inom lantbruk och livsmedel; flöden inom skog och energi; infrastruktur samt historiska lärdomar.

KSLA är en arena för kunskapsbaserad dialog vad gäller skogens vägvalsfrågor

När skogsdebatten är som hetast, är det viktigt att KSLA kan fungera som en arena för kunskapsbaserad dialog. Flera viktiga seminarier har genomförts och särskilt förtjänar att nämnas ett framgångsrikt runda-

bordssamtal där landsbygdsministern medverkade. Detta genomfördes med översikter och analyser av hur europeiskt beslutsfattande påverkar svensk praktik. Detta med belysning och konsekvensbedömning från olika väsentliga perspektiv.

TVå aktiva kommittéer; evidenskommittén och kommittén för biologisk mångfald är fullt engagerade och mitt i sina arbetsgärningar.

KSLA lägger en grund för tillväxt inom lantbruket

KSLA har under året lagt ner ett betydande arbete på frågor gällande tillväxt inom lantbruket. Ett klagörande underlag arbetades fram som inspel till regeringens uppdatering av livsmedelsstrategin.

Kommittén för smittsamma djursjukdomar fick en brutal start, med svinpest som bröt ut i Västmanland. Ett viktigt seminarium genomfördes så snart det var möjligt, när vår projektgrupp kunde komma ifrån det akuta arbetet i de västmanländska skogarna.

Kommittén för morgondagens odlingssystem anordnade ett mycket välbesökt seminarium i Alnarp. I samarbete med Axfoundation arbetar vi vidare med Antibiotikapattformen där vi med en aktiv dialog och kommunikation för ut våra samlade erfarenheter kring AMR/antibiotikaresistens. Växtnoden har haft flera seminarier och påverkansträffar under året för att söka uppnå en riklig europeisk syn på nya genomiska tekniker.

KSLA har särskilt uppmärksammat vattenfrågornas betydelse för vår miljö

Vår allmänna avdelning har ett särskilt fokus mot hållbarhet och miljöfrågor.

En kommitté som arbetar med mark- och vattenfrågor är startad, flera jordbruksintensiva kommuner har tagit kontakt med oss för att stärka förmågan att bevara den bästa jordbruksmarken.

Vattenfrågorna har också kommit i fokus. KSLA genomförde en angelägen workshop med vattenpristagaren Andrea Rinaldo där utvecklingen i Pofloddalen diskuterades ingående och kunde jämföras med situationen i Sverige.

KSLA har uppdaterat tidskriften KSLAT

KSLA är stolta över tidskriften KSLAT. Den är nu omformad till ett klassiskt tidskriftsformat, med flera artiklar i olika ämnen som berör våra näringar. BAHP har under året arbetat med och gett ut ett antal skrifter. Under året har också nåtts en överenskommelse om att överföra en del av Biblioteksfonden till KSLA. Detta skedde efter särskild utredning och granskning, samt efter överenskommelse med en av Biblioteksfonden utsedd god man.

KSLA:s utskott har drivit särskilt angelägna frågor

Ett angeläget arbete har även skett i våra utskott. Internationella utskottet har tagit tag i komplexa frågor på EU-nivå och bidragit med konsekvensanalyser för beslutsfattare. Forskningsutskottet har fokuserat mot att formulera inspel gällande den framtida forskningspolitiken. Ungdomsutskottet har bland annat arbetat med ett framgångsrikt mentorskapsprogram, samt en caseutmaning som detta år genomfördes i Nynäshamn, där markanvändningen var i fokus. Den samlade bilden är att utskotten skapar ett stort värde och avsikten är att kollegiet i början av 2024 fattar beslut om att fortsätta denna satsning.

KSLA utvecklar strategiska samarbeten

Flera framåtsyftande samarbeten har drivits under året. Några är nämnda av vårt avgående presespar ovan. Tanken är att framöver förtäta samarbetet mellan de kungliga akademierna för att på detta sätt uppnå ökat

genomslag i vårt arbete. Vi kommer fortsatt att verka i länken mellan å ena sidan vetenskap och å andra sidan näringsliv och samhällsliv.

KSLA verkar från en stabil ekonomisk plattform

KSLA är en obunden organisation och behöver en stark ekonomi för verksamheten. Vi kan här notera att verksamheten går med överskott, även om man räknar ifrån reavinsterna och positiva jämförelsestörande poster från Biblioteksfonden. Samtidigt har tillgängligt kapital såväl inom akademien som i gemensamt förvaltade stiftelser kunnat värdesäkras under året.

Jag vill rikta ett stort och varmt tack till alla ledamöter som varit med om att utveckla alla dessa satsningar. Och ett stort tack även till KSLA:s medarbetare som har stöttat, koordinerat och drivit på.

Sammantaget gör vi mycket för att utveckla våra frågor och våra näringar till samhällets gagn. Särskilt i de tider vi lever i gör vi vårt viktiga bidrag för att säkra och utveckla en bättre värld.

Peter Normark

Akademisekreterare och vd





VERKSAMHETEN

Högtidssammankomsten

Ordinarie sammankomster

Årets aktiviteter

Mötesplatsen KSLA

Projekt

Publiceringsverksamheten

Avgivna remissvar

Anslag, stipendier, priser och belöningar

Högtidssammankomsten 2023

Akademiens 211:e högtidssammankomst, som kallades "KSLA 2023: 500 år av liv", samlade ca 560 gäster i Stockholm Stadshus lördagen den 28 januari 2023. Det formella mötet hölls i Blå Hallen och den efterföljande banketten i Gyllene Salen. Prisceremonin sändes digitalt.

Preses Jan Fryk öppnade aftonens sammankomst och hälsade H. E. Riksmarskalken Fredrik Wersäll och övriga gäster välkomna. Därefter höll han sitt öppningsanförande med titeln *En högtidssammankomst i jubileernas tecken*.

Sjutton svenska och sex internationella nyinvalda ledamöter erhöll sina ledamotsbrev av preses. En internationell ledamot kunde inte delta.

Därpå hade årets utsedda pris- och belöningsmottagare äran att ta emot sina priser ur H. E. Riksmarskalken Fredrik Wersälls hand. Inför detta berättade vice preses om två nyutgivna böcker: *Den gröna näringen under 200 år* i två delar där del 2 bland annat handlar om just belöningar.

Efter utdelningen av priser och belöningar höll tillträdande akademisekreteraren Peter Normark ett tal med titeln *KSLA – mer angeläget än någonsin*.

Därefter var det dags för professor Birgitta Svensson att hålla högtidstalet under rubriken *Liv i Sverige under 500 år, några anspråklösa reflexioner*.

Avslutningsvis tackade preses Jan Fryk avgående akademisekreterare Eva Pettersson med en vacker blombukett, varpå han förklarade den 211:e högtidssammankomsten avslutad.

Under ceremonin framförde Dramatens Romeo och Julia-kör tre musikstycken klädda i renässanskläder i linje med sammankomstens tema.



T v: Preses Jan Fryks inledningstalar. Mitten: Tillträdande akademisekreterare Peter Normark sammanfattade KSLA under 2023. T h: Högtidstalet med titeln "Liv i Sverige under 500 år, några anspråklösa reflexioner" hölls av professor Birgitta Svensson. Foton: Erik Cronberg.



Dramatens Romeo och Julia-kör stod för musikinslagen under den formella sammankomsten. Foto: Erik Cronberg.

Den efterföljande middagen intogs i Gyllene Salen och var komponerad med utgångspunkt från Sveriges Nya Landskapsmåltider. Menyn presenterades av hedersledamoten Christina Möller och viner presenterades av ledamoten Carl Jan Granqvist. Efter middagen mottog dessa två, Stadshusets köksmästare Gunnar Eriksson och bankett- och eventchef Jonas Sohlberg avgående akademisekretare Eva Petterssons tack för sina insatser under många år i form av blommor och en specialkomponerad sång.

Vid banketten talade Anja Fjellgren Walkeapää å alla de nyinvalda svenska ledamöternas vägnar och

nya kanadensiske ledamoten Dag Fjeld å de nya internationella ledamöternas vägnar. Mottagaren av Akademiens Stora Guldmedalj, Kenneth Alness, talade för alla pristagarna. Landsbygdsminister Peter Kullgren framförde gästernas tack för middagen.

Aftonen avslutades med dans till musik av storbandet On Cue och många gäster passade på att ta en svängom. När det var dags att lämna Stadshuset serverades gästerna i vanlig ordning korv vid utgången.



Gästerna har satt sig till bords i Gyllene Salen. Foto: Erik Cronberg.



Eva Pettersson tackade laget bakom middagen. Foto: Erik Cronberg.



Efter middagen dans till storbandet On Cue. Foto: Erik Cronberg.



Pris- och belöningsmottagare. Bakre raden fr v: Oliver Lundberg, Magnus Halling, Jörgen Hajek, Carin Wrangle, Anders Roos, Kenneth Alness. Främre raden fr v: Øystein Evensen, Marianne Elvander, Elias S Azzi, Cecilia Corin, Ingrid Rydberg, Monica Mion. Foto: Erik Cronberg.

Priser och belöningar 2023

Vid högtidssammankomsten den 28 januari 2023 mottog följande personer priser och belöningar för förtjänstfulla insatser inom akademiens verksamhetsområden ur H. E. Riksmarskalken Fredrik Wersälls hand.

Akademiens A.W. Bergsten-pris

delas ut till person som genom framstående vetenskapligt arbete, framgångsrikt undervisande eller jämförbar insats på det praktiska området bidragit till att väcka intresse för jordbruket eller därmed förenad näringsgren till agr.dr Ingrid Rydberg, Uppsala,

– för hennes stora engagemang i det svenska jordbruket i ett större samhällsperspektiv. Ingrid Rydberg har under lång tid bidragit med sin djupa kunskap och klokskap i KSLA:s verksamhet.

Akademiens Stora Guldmedalj

delas ut ur stiftelsen A.W. Bergstens fond för synnerligen framstående livsgärning inom akademiens arbetsfält till verkställande direktör Kenneth Alness, Knivsta,
– för hans banbrytande livsgärning som bidrar till minskad negativ miljöpåverkan från skogs- och jordbruk. Metoden där ångbehandling av utsäde ersätter kemikalier används nu i ett allt större antal länder.

Akademiens Guldmedalj

för utomordentlig gärning inom akademiens verksamhetsfält

till professor emerita Marianne Elvander, Knivsta,
– för att hon i sin roll som statsepizootolog vid SVA har visat en utomordentlig förmåga att kommunicera och omsätta vetenskapliga fakta till praktiska råd både i Sverige och internationellt, samt för att hon fortsatt för upp ämnesområdet på KSLA:s agenda.

Akademiens Silvermedalj

för att på förtjänstfullt sätt väckt intresse för de areella näringarna

till matkonsult Cecilia Corin, Uddevalla,
– för hennes kunskap om och engagemang för maten och måltiden och deras betydelse för vår hälsa, ett hållbart samhälle och vår miljö. Cecilia Corin har drivit många matprojekt, särskilt inom offentlig sektor.

Akademiens belöning för framstående doktorsarbete

för att under den närmast föregående treårsperioden ha framlagt framstående doktorsavhandling vid universitet eller högskola med relevans för de areella näringarna eller därtill knuten verksamhet

till fil.dr Elias S. Azzi, Solna,

– som i sin avhandling *Biochar systems across scales in Sweden – An industrial ecology perspective* har studerat energi-, klimat- och miljöeffekterna av produktion och användning av biokol. Hans arbete har hög vetenskaplig nivå och redovisar resultat av stort värde för de areella näringarna liksom till samhället i övrigt.

samt

till fil.dr Monica Mion, Solna,

– för hennes avhandling *Increasing the biological knowledge of Baltic Sea cod: growth, movements and reproductive potential from historical and contemporary data* som på ett framstående sätt identifierar viktiga indikatorer för ett hotat torskbestånd i Östersjön. Arbetet har påtagligt ökat förståelsen för Östersjötorskens biologi.

Akademiens belöning för föredömliga insatser inom pedagogik och undervisning

för att under den senaste treårsperioden på ett framstående pedagogiskt sätt ha förmedlat kunskap inom de areella näringarna vid universitet eller högskola

till professor Anders Roos, Uppsala,

– om med pedagogisk skicklighet och engagemang via studentaktiva metoder har bidragit till att utveckla skogsindustriella utbildningsprogram vid SLU.

Akademiens belöning för föredömliga insatser inom forskningskommunikation

för att inom skogs- eller jordbrukssektorn ha gjort framstående insatser inom forskningskommunikation, riktad till andra än forskare inom det egna ämnesområdet

till redaktör Carin Wrangé, Knivsta,

– som med stort engagemang samt gedigna och nyskapande insatser och på ett förtroendeingivande sätt kommunicerat viktig forskningsinformation såväl inom de areella näringarna som till allmänheten.



Akademiens Guldmedalj.

Akademiens belöning för föredömliga insatser i skogs- och jordbruksforskningens tjänst

för framstående insatser i skogs- eller jordbruksforskningens tjänst och därmed förtjänstfull medverkan till kvalificerad forskning,

till skogstekniker Jörgen Hajek, Sävar,

– för att han under nära fyra decennier har medverkat till kvalificerad forskning inom skogsträdförädling, plantodling och beståndsanläggning, till stor nytta för både forskningen och skogsbruket.

KSLA:s Wallenbergprofessur

är avsedd att knyta framstående utländska forskare, som kan bidra till förnyelse av svensk vetenskap inom den gröna sektorn, till våra universitet och högskolor. En Wallenbergprofessor ska tillföra nya aspekter till redan starka forskningsmiljöer eller fungera som en vitamininjektion för att bygga upp nya strategiska miljöer.

Innehavare av årets KSLA:s Wallenbergprofessur är Professor Øystein Evensen, Norges miljø- og biovitenskaplige universitet, Ås, Norge.

Professor Øystein Evensen, kommer att arbeta vid Sveriges lantbruksuniversitet i Uppsala, Institutionen för biomedicinsk vetenskap och veterinär folkhälsa.

Anders Walls Landsbygdsspendium

har till syfte att stimulera och uppmuntra unga entreprenörer till insatser för landsbygdens utveckling,

till verkställande direktör Oliver Lundberg, Haldhem,

– som är en ung kreativ innovatör. Utifrån hans starka lokala engagemang har det nedlagda mejeriet i Stånga omvandlats till en plats för innovativ miljövänlig chipstillverkning baserat på potatis från lokala lantbrukare. Gotlandschips har skapat lokala arbetstillfällen med en produkt som redan två år efter lansering genom SAS blivit känd i stora delar av världen.

Anders Elofsons medalj

delas ut till person som utfört utomordentlig gärning inom området vallfröodling och bete.

till agr.dr Magnus Halling, Uppsala,

– för hans insatser inom forskning och sortprovningsverksamhet som har bidragit till kunskaps-spridning och utveckling av frö- och grovfoderodlingen i Sverige och därigenom stöttat lantbrukarna i deras utmaningar i odlingen.

Ordinarie sammankomster

Akademiens högtidssammankomst infaller den 28 januari varje år. De följande sammankomster under året består av en formell del och därpå en överläggning av hög aktualitet för ledamöterna. Överläggningarna anordnas av akademiens tre avdelningar; Allmänna avdelningen (A), Jordbruksavdelningen (J) och Skogsavdelningen (S) – en sammankomst vardera på våren och en på hösten. Vid de övriga två sammankomsterna under året; den i maj och årets sista avrundande sammankomst i december, är ansvaret för arrangemanget avdelningsövergripande (Ö).

De sex ordinarie sammankomster som hölls år 2023 lockade sammanlagt 940 deltagare, via länk eller fysiskt. Alla sammankomsterna webbsändes i efterhand med totalt 927 visningar.

Siffran för deltagare nedan innebär antal anmälda deltagare i realtid, fysiskt eller via länk. Siffrorna för webbvisningar nedan anger antalet visningar i efterhand.

Fakta, värderingar och omdöme – din sanning är inte min

9 februari

Vad styr oss när vi väljer ståndpunkt i en fråga? Vi påverkas av fakta, forskning och beprövad erfarenhet, ideologi, värderingar och omdöme, förutfattade meningar, fördomar och försiktighetsprinciper. Vi tenderar att söka oss till källor som bekräftar det vi redan tror på. Har det alltid varit så – eller har det nya informationslandskapet ändrat vårt beteende? Vad styr oss – eller blir vi styrda – när vi sö-

ker information? Och vilket ansvar har media för hur vi uppfattar fakta? Dessa frågor diskuterades under överläggningen där Erland Mårald, professor i idéhistoria, Umeå universitet, Anna Rosling Rönnlund, vice vd Stiftelsen Gapminder, och Mikael Klintman, professor i sociologi, Lunds universitet, delade med sig av sina insikter om ämnet. Diskussionerna vid mötet underströk vikten av att odla kritiskt tänkande och bygga förtroende för de informationskällor vi litar på.

110 deltagare (A)



Vad styr oss när vi väljer ståndpunkt och när vi söker information? Foto: The Climate Reality Project, Unsplash.

Naturlighet och skogsbruk

9 mars

Vad som är naturligt eller "closer-to-nature" har återigen hamnat i fokus för diskussionen om nyttjande av skogen, inte minst i olika skogsrelaterade EU-processer, bland annat i arbetet med att ta fram en EU definition och handledning kring "Closer-to-Nature Forestry". Vid överläggningen diskuterades vad som egentligen är naturlighet för skogen och EU:s arbete med naturnära skogsbruk. Några menade att EU:s naturnära skogsbruksmodell inte passar Sveriges boreala förhållanden. Det lyftes också att det inte finns ett egenvärde i naturlighet, snarare att diskussionen om naturlighet skymmer sikten för den verkliga frågan, den om funktionerna i ekosystemen, den biologiska mångfalden och vårt ansvar mot andra arter.

93 deltagare + 288 webbvisningar (S)

Vår beredskap ska bli god – hur går det?

13 april

Ett försämrat säkerhetsläge har aktualiserat behovet av att stärka Sveriges förmåga att fungera under en säkerhetspolitisk kris där det råder begränsad handel med omvärlden. Under våren 2022 tillsatte regeringen en utredning som ska föreslå en utvecklad inriktning på svensk livsmedelsberedskap.

Vid överläggningen presenterades utredningen om en ny livsmedelsberedskap, och vilka politiska ställningstaganden som är högaktuella. Vidare diskuterades olika svenska aktörers arbete med att stärka beredskapen och en robust livsmedelsförsörjning. Det gjordes också en utblick mot Finland, där man utökat sin livsmedelslagring genom Försörjningsberedskapcentralen. Seminariet belyste komplexiteten i utmaningen att bygga upp en ny beredskapsstrategi och ny struktur för livsmedelsförsörjningen. Under diskussionerna betonades vikten av en nationell samling kring frågan och att det är ytterst angeläget att det inte drar ut på tiden.

167 deltagare + 207 webbvisningar (J)

Vårexkursion, Alnarp: En kombination av kunskap, landskap, botanik, estetik och historia

11 maj

Ledamöterna samlades i Alnarp för en fullmatad vårexkursion som innehöll besök i Lantbruksmuseet och det forskningstunga Campus Alnarp, med sina 1 200 studenter. SLU Partnerskap Alnarp presenterades, en samverkansorganisation mellan SLU i Alnarp





Vårexkursionen gick till Alnarp där Magnoliaskogen besöktes. Foto: Oskar Svensson, CC BY-SA 4.0.

och näringsliv, myndigheter och branschorganisationer i södra Sverige. Därpå besök i Alnarps Västerskog, som skapades av jordbruksmark för trettio år sedan. Syftet var att visa på möjligheten att skapa skogar och lundar och att redan i planeringsstadiet lägga stor vikt vid miljöaspekter. SLU Urban Futures och tankesmedjan Moviums arbete presenterades, det handlar om att ta fram fakta, argument, modeller och verktyg för implementeringen av kunskapen om hälsa och utemiljö samt ger nya perspektiv på det urbana landskapet och dess omgivningar. Exkursionen avslutades med en vandring i den magnifika Magnoliaskogen. KSLA:s tidigare preses Märten Carlsson medverkade under hela dagen och bidrog med intressanta fördjupningar gällande Alnarps utveckling under den senaste 50-årsperioden.

22 deltagare (Ö)

Anpassning av jordbruket och livsmedelssektorn till ett klimat i förändring – vad kan vi göra på kort och lång sikt?

14 september

Sommaren 2023 lämnade med sitt växlande väder efter sig stor påverkan på jordbruket och livsmedels-

sektorn. Klimatscenerierna pekar på att jordbruket behöver hantera såväl mycket som lite nederbörd samt stigande sommartemperaturer. Detta seminarium behandlade vilka långsiktiga och strategiska åtgärder som kan vidtas för att minska riskerna och skapa fler handlingsalternativ för jordbruket i ett klimat i förändring. Seminariet berörde regeringens kommande klimatstrategi och vad den kan komma att innebära för jordbruket. Vidare betonades vikten av växtmaterial anpassade till ett förändrat klimat och att lönsamheten på gården är central för att man ska kunna möta riskerna. Det tydliggjordes även att frågeställningen om klimatanpassning är nära kopplad till möjligheterna att uppnå målsättningarna i den nationella livsmedelsstrategin och en förstärkt beredskap.

232 deltagare + 199 webbvisningar (J)

Vägval i skogen

12 oktober

Skogsbruket är i dag starkt ifrågasatt från olika håll. Diskussionen har främst handlat om biologisk mångfald och hur skogen ska brukas för att minska klimatförändringarna. Men finns det andra skäl till missnöjet? Är det så att allmänhetens negativa in-



OktoBERSammankomsten handlade om vägval i skogen, med utgångspunkt från hur skogen ser ut och upplevs.

ställning till skogsbruk snarare handlar om hur skogen ser ut och upplevs? En projektgrupp inom skogsavdelningen har funderat på hur det praktiska skogsbruket kan förändras för att skapa ”en trevligare skog”. Vid denna överläggning presenterades och diskuterades olika förslag på åtgärder som en markägare kan göra. Det är inte bara skogsvetenskaperna som är viktiga utan även mjuka värden som känslor och estetik för att förstå perspektiven på skogen bättre. Inspelen från överläggningen kommer att bearbetas av projektgruppen för en slutlig rapport under kommande år.

113 deltagare + 88 webbvisningar (S)

Mångfald inom biologisk mångfald på KSLA

9 november

I december 2022 hölls partsmötet COP 15 för FN:s konvention om biologisk mångfald, i Montreal, Kanada. Parterna enades om ett nytt globalt ramverk och nya internationella mål för den biologiska mångfalden. En nationell strategi och handlingsplan för att uppnå de nya globala målen redovisades av Naturvårdsverket till regeringen i november 2023. KSLA har en bredd på kunskap och kompetens i vid bemärkelse då det gäller biologisk mångfald, ekosystem och ekosystemtjänster som kan användas ”för samhällets gagn”. Hur arbetar och agerar vi framåt för att bidra med bästa möjliga kunskap för hur förlusten av biologisk mångfald kan stoppas och robusta ekosystem för framtiden kan återställas? Några ledamöter gav sina perspektiv. Diskussionerna betonade vikten av att få ut kunskapen om förlusten av biologisk mångfald och vilka åtgärder som kan vidtas här och nu, på allt från politisk nivå till den enskilda brukaren. Kunskap om hur vi kan förbättra förutsättningarna för biologisk mångfald finns redan idag och det är det angeläget agera nu.

92 deltagare + 78 webbvisningar (A)

Biologisk mångfald var ämnet för sammankomsten den 9 november. Murarbi på blåeld.
Foto: Henry Sonnet, CC BY 4.0



Kunskaper, erfarenheter, idéer och nätverk – ledamöterna den viktigaste resursen

14 december

KSLA:s viktigaste resurs är våra ledamöter, som bidrar till verksamheten med kunskaper, erfarenheter, initiativ, idéer och nätverk. KSLA:s nyvalda hedersledamöter fick en möjlighet att berätta om hur de bidragit inom akademien även under senare år. Dessutom fick årets nyinvalda svenska ledamöter möjligheten att presentera sig vid denna, höstens sista, sammankomst.

Presentationerna genomfördes både på plats i KSLA:s plenisal och digitalt. Därefter följde en frågestund där tillträdande preses, BAHP:s ordförande samt akademisekreteraren ställde frågor till de nya

ledamöterna och de fick möjligheten att fördjupa sin syn kring hur de kan bidra till att leva upp mot förväntningarna om att med stöd av ”vetenskap och praktisk erfarenhet till samhällets gagn främja jordbruk och skogsbruk samt därtill knuten verksamhet”. Sammankomsten i plenisalen avslutades med att såväl tillträdande preses som akademisekreteraren framförde sina varma tack till avgående preses och vice preses, vilka bägge lämnade sina roller i samband med Högtidssammankomsten i januari 2024.

111 deltagare + 67 webbvisningar (Ö)



Årets aktiviteter

Majoriteten av akademiens arrangemang är öppna för alla, så även de digitala aktiviteterna och hybrid-varianterna av aktiviteter (både fysiska och digitala). Möjligheten att delta digitalt i de olika aktiviteterna har självklart gjort att fler har kunnat delta. De fysiska aktiviteterna skedde i akademiens hus på Drottninggatan 95 B i Stockholm om inte annat anges.

Förutom de ordinarie sammankomsterna och högtidssammankomsten var sammanlagt 3 247 personer anmälda till våra aktiviteter, fysiskt eller via länk. I efterhand har 5 958 webbvisningar skett av aktiviteterna. Siffran för deltagare nedan innebär antal anmälda deltagare i realtid, fysiskt eller via länk. Siffrorna för webbvisningar anger antalet visningar i efterhand.

Presentationer från de flesta av våra aktiviteter finns på nätet.

(Inom parentes arrangerande enhet: A = Allmänna avdelningen, J = Jordbruksavdelningen, S = Skogsavdelningen, BAHF = Bibliotek, arkiv och historiska projekt, Ö = akademiövergripande/kollegiet, F-usk = Forskningsutskottet, I-usk = Internationella utskottet, U-usk = Ungdomsutskottet.)

The challenge of making science-based policy recommendation for a global food system

26 januari – Hybridseminarium

Alla former av undernäring leder till sämre hälsa. Torka, översvämningar, bränder och andra konsekvenser av ett förändrat klimat påverkar redan människors möjligheter att leva goda liv. Att göra den globala livsmedelsproduktionen och konsumtionen mer hållbar är en avgörande faktor för att hantera dessa utmaningar – livsmedelssystemet är avgörande för vår förmåga att nå FN:s hållbara utvecklingsmål. Dessa frågor diskuterades på ett rundabordssamtal med anledning av ledamoten professor Jennifer Clapps (University of Waterloo, Ontario) besök på KSLA, vars forskning fokuserar på styrningen av de globala livsmedelssystemen och de problem som finns i skärningspunkten mellan den globala ekonomin, miljön och livsmedelssäkerheten.

177 deltagare + 302 webbvisningar (I-usk)

Global Outlook, Introduction to New International Fellows

27 januari – Hybridseminarium

Geografiskt avstånd och bristen på personliga kontakter mellan akademiledamöter i olika länder är en utmaning för akademiarbetet. För att skapa möjlig-

het till interaktion och ömsesidigt utbyte arrangerar akademien i samband med Högtidssammankomsten ett seminarium där de nyinvalda internationella ledamöterna får möjlighet att presentera sig och sitt arbete samt diskutera gemensamma, aktuella frågor inom området med övriga ledamöter, svenska och internationella. Ledamöterna som presenterade sig och sin verksamhet den här gången var Beatrix Alsanus, Marius Masiulis och Sally Shortall, Jordbruksavdelningen, Dag Fjeld, Skogsavdelningen, och Maria Brockhaus, Jennifer Clapp och Pamela Ronald, Allmänna avdelningen. Seminariet hölls på engelska.

58 deltagare + 90 webbvisningar (Ö)

Hållbara nygamla grödor

3 februari – Föreläsning – samarrangemang med Kulturväxtgruppen, Stockholms Läns Hembygdsförbund Lantbruksgrödor som Dala vårmete, Emmervete och Rättviks gråärt har på senare år fått alltmer utrymme i kök, på restauranger och även på åkrarna lite varstans. De stortrivs i EKO-odling, har låga krav på jord och näring, och klarar ofta den alltmer vanliga extremtorkan bättre än moderna grödor.

Vårt klimat förändras och vi drabbas allt oftare av extrema väder. Samtidigt förlorar vi biologisk mångfald i en rasande fart. Föreläsaren, lantbrukare



Den 3 februari var nygamla hållbara grödor ämnet. Emmervete (*Triticum turgidum*) är en sådan. Foto: Stan Shebs, CC BY-SA 3.0.

Tobias Nilsson, Norrtälje Naturcentrum, berättade om betydelsen av landskapets dynamik, det gröna kulturarvets rikedom och dess förmåga att knyta människor samman. Han berättade också om vad vi ska odla på åkrar och i trädgårdar och att det gröna kulturarvet kan hjälpa oss att vända den dystra utvecklingen eftersom lantbruksgrödor klarar extremväder bra och bidrar med mervärden i smak, näringsstäthet och kulturhistoria, något som konsumenterna visar sig villiga att betala för.

32 deltagare + 170 webbvisningar (Ö)

Hur får vi mer hållbar svensk mat? Inspel till svensk livsmedelsstrategi

6 februari – Hybridseminarium

Kommittén för hållbar svensk matproduktion och -konsumtion arrangerade detta seminarium som belyste hur politiska och affärsmässiga verktygen kan verka för att främja en hållbar svensk produktion och konsumtion av livsmedel, med utgångspunkt i perspektiven lönsamhet, social- och miljömässig hållbarhet i hela kedjan. Syftet med mötet var att ge inspel till Livsmedelsstrategin 2.0 och att lyfta frågor som är viktiga att beakta i det arbete som regeringen, tillsammans med livsmedelskedjans aktörer, ska genomföra för att vi ska nå ett hållbart livsmedelssystem.

Under seminariet konstaterades att de mervärden som svensk produktion har värdesätts av konsumenterna, men om inte tillräckliga incitament för utveckling erhålls tappar svensk produktion fortsatt konkurrenskraft och marknadsandelar. Vidare resonerade man kring att affärsmodeller och regler måste utvecklas.

281 deltagare + 199 webbvisningar (J)

Friska djur behöver inte antibiotika

7 februari – Hybridseminarium

Presentation av och diskussion kring utredningen *Friska djur behöver inte antibiotika – bättre verkan genom internationell påverkan*. AMR – antimikrobiell resistens – är ett växande globalt hot. I fokus för debatt och åtgärder står ofta användningen av antibiotika inom sjuk- och hälsovård, globalt används dock den mesta antibiotikan inom djurhållningen. Sverige har sedan 80-talet bedrivit ett omfattande och framgångsrikt arbete för att minska denna användning. Hur kan vi på bästa sätt dela med oss av kunskap, kompetens och erfarenheter till andra länder? Under seminariet diskuterades veterinärernas centrala roll i arbetet för en ansvarsfull antibiotikaanvändning samt utmaningar och möjligheter från ett konsumentperspektiv. Vidare reflekterades över utredningens exportinitiativ; Healthy Animals, Healthy Business – som syftar till att sälja den kunskap som finns i Sverige att föda upp djur med låg antibiotikaanvändning.

85 deltagare + 339 webbvisningar (J)



Inom EU:s gröna giv ingår en strategi för att minska behovet av antibiotika för djur.

Konkurrenskraftig livsmedelskedja med uppfyllda miljömål för Östersjön

8 februari – Hybridseminarium

Seminarieret fokuserade på sambanden mellan livsmedelsstrategins mål om ökad livsmedelsproduktion; Sveriges klimatmål samt miljö kvalitetsmålen ”Ingen övergödning”, ”Hav i balans samt levande kust och skärgård” och ”Levande sjöar och vattendrag”. Dagen samlade myndigheter, regioner, forskare och praktiker för att utforska frågan: Kan vi hitta synergier mellan alla dessa? Diskussionerna betonade behovet av en ekosystemansats inom livsmedelsproduktionen. Kunskapsspridningen om ekosystembaserad förvaltning behöver stärkas och det finns synergier som skulle kunna utvecklas ytterligare, till exempel inom jordbruksrådgivningen.

70 deltagare + 197 webbvisningar (A)

IUFRO World Congress 2024: Skog och samhälle mot 2050

9 mars – Panelsamtal

I juni 2024 står Sverige värd för IUFRO:s världsskogskongress. Temat är skogens roll inom samhällsutvecklingen mot 2050. Vid denna träff, arrangerad av SLU och KSLA, beskrevs och diskuterades globala trender, vägen fram till världskongressen och förväntat avtryck efter kongressen. Vid panelsamtalet lyftes att den demografiska utvecklingen med en snabbt ökande befolkning innebär en ökad konkurrens om mark, mat, fiber och bränsle. Antalet intressenter som verkar inom skog förväntas öka snabbare än de skogliga resurserna. Nya krav från konsumenter och förväntade innovativa affärsmodeller medför en ökad bredd och mer transparens längs hela värdekedjan. Att sänka barriärerna mellan olika intressenter genom att skapa nya plattformar för samverkan och att fokusera på gemensamma mål såg deltagarna som avgörande faktorer liksom vikten av ökad kunskap om attityder och behov bland allmänhet och intressenter.

108 deltagare + 301 webbvisningar (S)

Den vassaste saxen i lådan – möjligheter och utmaningar med nya genomiska tekniker i växtförädling

15 mars – Webinarium

CRISPR/Cas9 och andra nya genomiska tekniker har medfört att livsvetenskaperna genomgått en



Ingen övergödning



Hav i balans samt levande kust och skärgård



Levande sjöar och vattendrag

revolutionerande utveckling. Inom det medicinska området bidrar gensaxen till utveckling av nya cancerterapi och man har påbörjat studier för att bota ärftliga sjukdomar. Inom växtförädlingen öppnas nya möjligheter att förse grödor med önskvärda egenskaper, såsom tålighet mot torka eller resistens mot olika typer av skadeangrepp. Seminariet inleddes med en kort beskrivning av växtförädlingens utveckling och hur den baserats på forskningens framsteg. En fråga som lyftes på seminariet är hur de senaste teknikerna för genredigering ska regleras i EU, och om odling av sådana växter ska möjliggöras. Processen för att ta fram en särskild reglering av genredigering och andra nya genomiska tekniker förs nu framåt i EU-kommissionen, och ett förslag ska presenteras i början av sommaren. I den avslutande diskussionen konkluderades att förslaget troligen resulterar i att en odling blir möjlig i EU, men att det kommer att krävas många kompromisser för att få regleringen på plats.

110 deltagare + 297 webbvisningar (A)

Privatträdgården som kulturarv

17 mars – Föreläsning i samarrangemang med Kulturväxtgruppen, Stockholms Läns Hembygdsförbund
En alldeles vanlig villaträdgård i utkanten av en alldeles vanlig svensk stad. Kan det finnas kultur-

värden där? Ja, i våra privatträdgårdar finns fullt av spännande inslag som speglar tiden då de skapades. Olika tider och ideal har gett den privata villaträdgården vitt skilda uttryck. Om detta berättade landskapsarkitekt Åsa Wilke i en föreläsning, som löpte från sommarvillornas pyntade trädgårdar, över nationalromantik i villastaden och nyttoodling i egnahemsträdgården fram till funkisens välklippta gräsmatta och dagens trädgårdstrender. Fakta och råd gavs till den som vill skapa en tidstypisk trädgård eller som bara vill veta mer. Åsa Wilke berättade om hur mycket det finns att upptäcka då man börjar fundera.

40 deltagare + 76 webbvisningar (Ö)

Framtidens jordbrukspolitik – hur ska CAP från 2028 utformas?

23 mars – Hybridseminarium

KSLA:s arbetsgrupp CAP 2028 arrangerade detta seminarium i syfte att ta reda på vilka utmaningar, behov och möjligheter inom CAP, EU:s gemensamma jordbrukspolitik, som finns och som behövs för svensk livsmedelsproduktion i ett konkurrensutsatt, komplext system. Seminariet vände sig till beslutsfattare och sakkunniga i departement, myndigheter, organisationer och andra intressenter med koppling till näringen. Mötet kom fram till att en viktig del är



Privatträdgården som kulturarv, föreläsning den 17 mars. Foto: Peter Mason, Unsplash.



Framtidens jordbrukspolitik och utformningen av CAP 2028
avhandlades den 23 mars. Foto: Spencer Scott Pugh/Unsplash.

att få med hela produktionskedjan, med produktion och livsmedelsindustri, i arbetet. Diskussionerna berörde också vilka förändringar som behövs inom CAP för att svensk konkurrenskraft och lönsamhet ska öka och förbättras samt om det behövs ett skyddsnet utöver CAP. Seminariet var en del av aktiviteterna under Sveriges ordförandeskap i EU.
122 deltagare + 239 webbvisningar (J)

Det undflyende kolet – att mäta kolinlagring i mark

30 mars – Webbinarium

EU har som mål att utsläppen av klimatgaser ska nå netto noll år 2050. Den svenska klimatlagen är ambitiösare och har satt 2045 som det år då våra territoriella utsläpp inte längre ska bidra till växthuseffekten. Förutom en faktisk minskning av utsläpp ingår också en ökad inlagring av kol i exempelvis skog men också åkermark. I EU:s strategi Farm to Fork ingår Carbon Farming som en modell och med den nya gemensamma jordbrukspolitiken ökar också ambitionen att ersätta lantbrukare för inlagring av kol i åkermark. Seminariet belyste och diskuterade bland annat EU:s förslag till markstrategi och klimatåtgärder, möjligheter till mätning av inlagring av kol i mark samt hur lantbrukare kan ersättas för denna ekosystemtjänst.

119 deltagare + 211 webbvisningar (A)

En global räddningsplan för biologisk mångfald

4 april – Digitalt lunchföredrag

I december 2022 gick det femtonde partsmötet för FN:s konvention om biologisk mångfald, COP 15, av stapeln i Montreal, Kanada. Parterna skulle enas

om ett nytt globalt ramverk och nya internationella mål för den biologiska mångfalden. Ambitionen var att genom målen stoppa förlusten av biologisk mångfald globalt. Torbjörn Ebenhard, som var en av förhandlarna vid mötet, redogjorde för resultatet av förhandlingarna och arbetet framåt i detta digitala lunchföredrag, som modererades av Eva Thörnelöf.
90 deltagare + 301 webbvisningar (Ö)

Mätning av skogens biologiska mångfald – varför, hur och vad händer?

19 april – Hybridseminarium

Seminariet arrangerades av den nystartade kommittén för biologisk mångfald i Sverige med syftet att allsidigt belysa och diskutera tillståndet och mätmetoder för biologisk mångfald i skog samt hur förbättringar kan ske. På seminariet gavs korta presentationer och tre grupper med deltagare från olika intressenter samtalade om följande frågor: "Varför mäter vi biologisk mångfald?", "Vad mäter vi och hur används data?" och "Vad vill vi ska hända i framtiden?". En rad viktiga aspekter framkom, till exempel behovet av att klarlägga samband mellan strukturer och arter, att tydliggöra hur olika åtgärder påverkar tillståndet för mångfalden samt problemet med brist på tillit mellan olika aktörer. Framtidsfrågor diskuterades också, inkluderande nya typer av mätningar och metoder, liksom behovet av samordning och samarbete mellan olika aktörer.

155 deltagare + 200 webbvisningar (S)

År 2033 – är skogsnäringen lösningen eller problemet?

20 april – Hybridseminarium

Temat för seminariet, som arrangerades tillsammans med IVA, avd VIII, var hållbarhet genom samarbete och huruvida skogsnäringen kan bidra till att tillgodose samhällets alla ökande krav på skogen samtidigt som näringens behov av råvara hanteras inom ramen för hållbar utveckling. Skogens konkurrenskraft sitter i hållbarheten där hela värdekedjan är viktig, även för den internationella kon-



sumenten. För att vidareutveckla värdekedjor krävs breda samarbeten, samtal, partnerskap, lyhördhet och insikten att som ensam har man inte alla svaren. Det behöver produceras mer råvara från mindre areal och med träd som klarar ett förändrat klimat. Teknikutveckling är en möjlighet och en förutsättning dels för ökad skonsamhet och produktivitet, dels för anpassning till ändrade förutsättningar. Det lyftes också en förhoppning att nuvarande initiativ för biologisk mångfald hos enskilda aktörer kan leda till en bred omställning av det svenska skogsbruket till mer skydd och restaurering av skog samt en lägre andel trakthyggesbruk.

113 deltagare + 339 webbvisningar (S)

Geopolitics and Energy – Opportunities and challenges for the green industries

25 april – Hybridseminarium

Ett geopolitiskt perspektiv är avgörande för att öka förståelsen för samtida global politik. Den geopolitiska situationen i Europa förändrades i grunden när Ryssland den 24 februari 2022 invaderade Ukraina. Utifrån säkerhets- och handelspolitiska aspekter diskuterades effekterna på energi- och klimatpolitiken, försörjningstryggheten liksom effekterna på svenskt jord- och skogsbruk vid detta seminarium.

36 deltagare + 101 webbvisningar (I-usk)

Jordbruksbaserad bioenergi

4 maj – Rundabordssamtal

KSLA:s grupp för bioenergi har fokuserat på att ta fram fakta och underlag i olika frågor som rör bioenergi samt att försöka minska den polarisering som uppstått och i viss mån hindrat nyanserade och balanserade diskussioner de senaste åren. Vid detta rundabordssamtal diskuterades jordbrukets roll som bioenergileverantör i ett internationellt perspektiv och EU-politikens påverkan på den jordbruksbaserade bioenergin. Även lantbrukarens perspektiv på möjligheter och hinder för ökad bioenergiproduktion belystes, där det konstaterades att en omställning till ett produktionssystem med fokus på ökad kolinlagring kräver långsiktighet och uthållighet. Vidare diskuterades också att det saknas kompetens och resurser för att ha överblick över komplexiteten vad gäller jordbruksbaserad bioenergi.

16 deltagare (J)

Är skogsnäringen lösningen eller problemet? Det diskuterades den 20 april. En lägre andel trakthyggesbruk är önskvärd.

Koll på kolet – nyckel till klimatnytta och ökad bördighet

10 maj – Hybridseminarium

När KSLA:s kommitté för markkol och klimatnytta startade var det i fas med ett växande intresse för markkol, ofta kopplat till jordhälsa. Sedan dess har en rad genombrott skett med nya forskningsprogram i Sverige, utforskande av nya odlingsystem, förslag på ersättningssystem för kolkrediter kopplade till markkol och åtgärder för att förbättra våra odlingsjordar. Rätt hanterad kan åkermark få stor betydelse för att bromsa klimatförändringen. Seminariet innehöll föredrag om bland annat det svenska livsmedelssystemets kolcykel och ett globalt globalt perspektiv på kolinlagring i mark och summerade kommitténs arbete och frågeställningar.

104 deltagare + 112 webbvisningar (A)

Diskussion om KSLA:s inspel till Forskningspropositionen

12 maj – Rundabordssamtal

Till detta samtal var företrädare för olika grupperingar inom KSLA inbjudna. Syftet var att inhämta deras synpunkter på Forskningsutskottets preliminära punkter till KSLA:s inspel. Det förra inspelet från 2020 och de synpunkter som framfördes vid rundabordssamtalet utgjorde underlaget för fortsatt arbete med inspel till forsknings- och innovationspropositionen.

12 deltagare (F-usk)

Ko och kalv tillsammans – ett viktigt bidrag till utvecklingen av hållbara livsmedelssystem

25 maj – Digitalt lunchföredrag

Vid SLU i Uppsala pågår ett forskningsprojekt där en del av mjölkorna i SLU:s mjölkbesättning på i Lövsta hålls tillsammans med sina kalvar i början av laktationen. Sigrid Agenäs, professor vid Institutionen för husdjurens utfodring och vård leder projektet och presenterade det och de senaste rönen vid detta lunchföredrag. I projektet testas om kalvar kan integreras i automatiska mjölkningssystem (AMS). Kor som kalvar i projektet följs under hela laktationen och kvigkalvar som föds i projektet kommer följas fram till sin egen första laktation. Effekter av kalvarnas skötsel tidigt i livet på tillväxt, hälsa, beteende, fertilitet och indikatorer för livs-

längd utvärderas. Sigrid Agenäs konstaterade för att lyckas i systemet krävs att lantbrukaren är intresserad av lösningen. Seminariet avslutades med att konkludera att systemet absolut inte bör vara ett krav framöver, men att det kan vara en möjlighet för de mjölkproducenter som är intresserade.

85 deltagare + 88 webbvisningar (Ö)

Ichthyologia, allt om fiskar på latin och svenska

25 maj – Boksläpp

Boken Ichthyologia, nr 79 i KSLA:s bokserie SOLMED, är en magnifik översättning av Petrus Artedis "Ichthyologia", tryckt 1738 i fem separata delar, från latin till svenska. Boken är översatt av Hans Aili, professor em i latin, och redaktör är Jakob Christensson och övriga medverkande är Gunnar Broberg, Sven Kullander och Clas-Ove Strandberg. Iktyologi eller ichthyologi (av grekiska ichthys, 'fisk', och 'logos', princip, standard, logik) är den vetenskap som studerar fiskar, särskilt inriktad på grundforskning av nu levande och utdöda fiskars systematik, morfologi, fysiologi, genetik, biogeografi och i viss mån beteende och ekologi.

Den svenska översättningen följer originalet så nära det varit möjligt. Texten återges i sin helhet; även originaltryckets register finns med.

27 deltagare + 57 webbvisningar (BAHP)

Solceller på jordbruksmark – beständig intressekonflikt eller möjlig symbios?

1 juni – Hybridseminarium

Många intressen ska samsas om den värdefulla jordbruksmarken. Jordbruksmarken är avgörande för vår livsmedelsproduktion och krisberedskap. Men det turbulenta omvärldsläget har också väckt liv i frågan hur vi ska trygga vår energiförsörjning. Syftet med seminariet var att diskutera den mängd av perspektiv som behöver tas i beaktande i takt med att frågan växer sig allt större och om det är möjligt att kombinera energi- och livsmedelsproduktion. Vid seminariet diskuterades bland annat hur jordbruk kan kombineras med solceller, hur vi kan hanteras målkonflikter och hur vi kan skapa en praxis som fungerar. Dagen avslutades med ett gemensamt samtal – "Hur skulle vi vilja att det fungerar?"

103 deltagare + 121 webbvisningar (A)



Det levande – om våra relationer till naturen

1 juni – Boksamtal

Vad är naturen? En gruva att plundra på resurser, en vildmark för semester, ett harmoniskt system som människan bör lämna i fred eller fågelbordet utanför köksfönstret? I ett samtal om sin senaste bok "Det levande" mejslade författarna Ann-Helen Meyer von Bremen och Gunnar Rundgren tillsammans med Monika Stridsman fram olika perspektiv och förhållningssätt när det gäller vår syn på naturen och landade i att det inte bara nödvändigt utan också möjligt att återskapa en hållbar relation mellan oss och allt det andra levande.

54 deltagare + 41 webbvisningar (BAHP)

Specialvirke för kulturmiljöbyggnader

2 juni – Seminarium för särskilt inbjudna på Barksätter

Som en del av Barksätters utvecklingsprojekt "Identifiera och sköta skog till specialvirke för kulturmiljöbyggnader" bjöd Hantverkslaboratoriet, Göteborgs universitet, och KSLA in till ett seminarium om specialvirke på Barksätter, Katrineholm. Under våren har skogen på Stiftelsen Mary Francke-Gustafsons donation Barksätters egendom inventerats

utifrån kulturvårdens behov av specialvirke, ett antal områden på fastigheten har identifierats som intressanta för skötsel eller uttag av virke. Parallellt har ett samarbete med Skansen som köpare av specialvirke inletts. Under seminariet presenterades projektets mål och det arbete som skett inom projektet och deltagarna fick prova på att skörda björknäver.

19 deltagare (Ö)

Flora, fåglar och fjällvett – vandring i Jämtlandsfjällen

15–22 juli – Fjällkurs på och omkring Enaforsholm

Innehållsrik klassisk fjällkurs just när fjällen blommar som vackrast, fina flerdagars- och dagsturer, fjällkunskap som orientering och utrustningstips, rennäring, fåglar och fjällväxter, samt föreläsningar av och besök hos människor verksamma i området. Fjällgården Enaforsholm är mycket vackert belägen vid ån Enan. Utsikten är anslående mot Storsnasen. Här i området finns bland annat fjällturismens vagg, spännande skogshistoria och uppseendeväckande berättelser från Karolinernas återmarsch över fjällen. I år gick kursen en extra lång tur in i Norge med särskilt fokus på norsk fjällturism.

24 deltagare (Ö)



Flera vandringar ingick i årets Enaforsholmskurs, bland annat en extra lång tur in i Norge. Foto: Jimmy Lyhagen.



Podalen är hårt utsatt för meteorologiska variationer som har förödande konsekvenser för flera sektorer. Foto: CocoDePassage, CC BY-SA 4.0.

From Droughts and Floods to Landslides – How do we preserve agricultural and cultural landscapes and ecosystems during extreme weather events?

22 augusti – *Webbinarium*

Hur anpassas vattenförvaltningen och jordbrukslandskapet till de meteorologiska variationerna i Pofloddalen i norra Italien? Hur ser framtiden ut för jordbruket i regionen? Kommer det att finnas tillräckligt med vatten och kan våldsamma översvämningar hanteras? Dessa frågor diskuterades med utgångspunkt i en föreläsning av Dr Alessandro Bratti (Po River Administration). Flera år av torra följt av kraftiga regn under maj månad utlöste mer än 1 000 jordskred i Pofloddalen i norra Italien. Kombinationen av händelser har återverkningar på jordbrukssektorn, turistnäringen och vattenförsörjningen för hushåll och industri. Situationen i Podalen liksom vattenförsörjningens vidare implikationer kommenterades bl.a. av mottagaren av årets Stockholm Water Prize, professor Andrea Rinaldo. 57 deltagare + 299 webbvisningar (I-usk)

Nya dimensioner i skogarnas kulturarv

24 augusti – *Hybridseminarium*

Skogarna har genom årtusenden spelat avgörande roller för människors liv, verkan och framtidstro, i det som är Sverige idag. Ute i skogarna ger bevarade kulturmiljöer och andra historiska spår, ledtrådar till det förgångna. Kulturarvet lyfts fram i riksdagens beslut om kulturpolitik, där ett av fem mål är att främja ett levande kulturarv som ska bevaras, användas och utvecklas. Men i skogen råder idag obalans mellan dessa tre ledord. Stora resurser läggs på att identifiera och bevara kulturlämningarna medan bara blygsamma medel anslås för att förmedla kun-

skaper om vad de står för. Denna fråga var underlag för tre rundabordssamtal på KSLA i juni 2022. Detta seminarium var en fortsättning på dessa samtal men med en bredare publik och det bekräftades att ämnet är angeläget. Arbetet med skogarnas kulturarv kommer att fortsätta inom KSLA som ett projekt med start 2024.

101 deltagare + 288 webbvisningar (S)

Hur balans mellan vilt och foder kan skapas

22 augusti – *Informations- och diskussionsträff*

Denna träff var den fjärde som Barksätters förvaltningsstyrelse ordnade för att informera om och diskutera arbetet med att skapa balans mellan foder och vilt på Barksätter. Den första träffen ordnades den 17 september 2020. Då vilt rör sig mellan fastighetsgränser är en dialog över dessa gränser central, liksom dialogen med andra aktörer som arbetar med viltfrågor.

9 deltagare (Ö)

Rätt väg eller återvändsgränd?

31 augusti – *Hybridseminarium*

Den 5 juli presenterade EU-kommissionen sitt förslag till reglering av nya genomiska tekniker (NGT) i växtförädling. Detta seminarium belyste frågeställningarna om förslaget kommer leda till att vi faktiskt kan utveckla och odla robusta genaxade grödor i EU eller kommer det att innebära ett fortsatt hinder för de nya grödorna. Diskussionen speglade stor optimism kring EU-kommissionens förslag, bland forskare och i livsmedelsbranschens olika produktionsled. Man konstaterade att förslaget troligtvis kan gynna en hållbar utveckling, men att det behöver finslipas på vissa punkter.

Under det avslutande panelsamtalet diskuterade mötesdeltagarna förhoppningar och farhågor med EU-kommissionens förslag. Det konkluderades att diskussioner pågår i EU:s ministerråd och den slutgiltiga förhandlingen förhoppningsvis kommer vara klar före EU-parlamentsvalet i juni 2024.

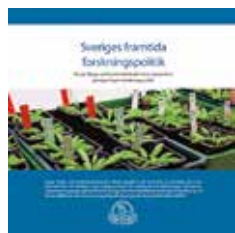
115 deltagare + 221 webbinningar (A)

Drönare i lantbruket

7 september – Workshop på Gamlebygymnasiet och Västerviks flygplats under Swedish Drone Week.

Denna dag var ett samarrangemang tillsammans med bland andra Agtech Sweden (tidigare Agtech 2030). Initiativet Agtech Sweden syftar till att etablera en innovationsmiljö för morgondagens lantbruk, med fokus på sensorer, digitalteknik, AI och sakernas internet. Temat Drönare i lantbruket visade senaste nytt kring drönartekniken med uppvisningar, experiment och seminarier. Dagen inleddes med tio föredrag fokuserade på olika användningsområden för drönare. Därefter fylldes eftermiddagen med demonstrationer; superdrönare som flyger i 300 km/h, en annan som kan lyfta över ett ton, drönarbaserad sprutning och gödnings-spridning och till sist kartläggning av enskilda ogräs med hjälp av drönare och AI-algoritmer. Det var en dag i högteknologins tecken.

130 deltagare (J)



Hearing inför KSLA:s forskningspolitiska inspel

26 september – Hearing för akademiens ledamöter

KSLA:s Forskningsutskott bjöd in till diskussion av KSLA:s inspel till regeringens

forskningpolitiska proposition. På hearingen diskuterades utmaningarna som utskottet identifierade och det som skulle behövas i en proposition. Utmaningar handlade bland annat om klimatförändringar, livsmedelsförsörjning och motstridiga intressen och uppfattningar. Behoven relaterade till vikten av ett helhetsperspektiv och samverkan, kunskap som kommer till nytta, tvärvetenskap och teknik för hållbara lösningar, Sveriges roll i det internationella forskarsamhället samt KSLA:s roll.

21 deltagare (F-usk)

Från stuprör till hängrännor – framgångsrik dialog inom KSLA

26 september – KSLA-dagen för särskilt inbjudna

Många av KSLA:s frågor finns i skärningspunkten mellan naturvetenskap, samhällsvetenskap och humaniora och där teori möter praktik. Akademien samlar många av de främsta specialisterna inom de delar en fråga består av – specialister på helheter är dock svårare att finna. Vid årets KSLA-dag låg därför tonvikten vid hur akademien arbetar med att fånga helhetsperspektiv i frågorna vi belyser och hur vi bäst tar tillvara de olika kunskapsområden som ingår – hur vi tillsammans närmar oss ett KSLA. Eftermiddagen inleddes med att representanter för olika arbetsgrupper diskuterade vad KSLA betyder för dem som ledamöter. Därefter talade huvudtalaren över hur man handlar omdömesgillt i situationer av osäkerhet. Betydelsen av episteme, kunskap och vetenskap, och techne, praktisk erfarenhet, beskrevs liksom hur fronesis, praktisk klokhet och omdömesförmåga, blir ett förhållningssätt som förankrar dessa båda storheter till mellanmännisklig praxis i KSLA:s arbete. Dagen avslutades med arbete i mindre grupper.

45 deltagare (Ö)

Den svenska skogen – hur påverkas den av initiativ på europainivå

5 oktober – Rundabordssamtal

Syftet med rundabordssamtalet var att försöka få ett grepp om vilka konsekvenser den sammanlagda lagstiftningen får på en samhällelig nivå. Genom en dialog med intressenter med olika perspektiv om konsekvenserna för lagstiftningen kan det bidra till att skapa en samlad bild av hur produktion, företagande och sysselsättning; klimat och biologisk mångfald samt rekreation och friluftsliv påverkas av olika skisserade scenarier för framtiden. Det framkom att vi i Sverige har varit dåliga på att skapa tillräcklig förståelse för de processer som sker i EU men också att fokus varit alltför snävt. Det är viktigt att se hela värdekedjor men också att inte förlora siktet på frågor som inte enkelt låter sig mätas, som sociala värden liksom att skapa utrymme för dialog av olika slag för att både skapa legitimitet som utrymme för att genomföra lagstiftning med hänsyn till olika förutsättningar. Vid samtalet deltog också landsbygdsminister Peter Kullgren.

17 deltagare (S)

Caseutmaningen handlade om Källberga, här som vision. Modell från Nya Boendet. Foto: Daniel Steding.



Stad och land – oändliga anspråk och ändliga resurser

6–8 oktober – Caseutmaning

Befolkningsökning innebär en ökad urbanisering, vilket leder till en ökad användning av, och hårdare konkurrens om, den begränsade marken. Samtidigt ska urbaniseringen värna ekosystem samt vara miljömässigt och socialt hållbar på lång sikt. I Källberga, Nynäshamns kommun, växer ett nytt naturnära bostadsområde fram som fullt utbyggt kommer att rymma 600–700 bostäder, med över 2 000 nya invånare samt verksamheter, samhällsservice, butiker, skola och förskola. Årets caseutmaning genomfördes i samarbete med forsknings- och samverkansprogrammet *Mistra Sport & Outdoors – tema hållbar mark- och vattenanvändning* som har utvecklat en metod för lokal samverkan i urbaniserade, mångfunktionella landskap. Som en del av fortsatt kunskaps- och metodutveckling testades olika delar av metoden i Källberga av årets deltagare med stöd av forskare och processledare från Mistraprojektet.

17 deltagare (U-usk)

Odlingssystemutveckling i praktiken

31 oktober – Hybridseminarium på SLU Alnarp i samarbete med SLU Partnerskap Alnarp och Jordbruks tekniska föreningen

Förutsättningarna för våra odlingssystem ändras i takt med händelseutvecklingen i vår omvärld såsom ökade beredskapsbehov, en växande befolkning, och ett förändrat klimat. Inom jordbruket utvecklas brukningsmetoder som minskar energiåtgången, binder och lagrar in kol i mark och växter och samtidigt skapar en ökad biodiversitet både ovan och under jord. KSLA:s kommitté för morgondagens odlingssystem arrangerade detta seminarium där lantbrukare, forskare och rådgivare delade med sig av sina kunskaper och erfarenheter kring att använda växtföljder, mellangrödor och utveckling av hela odlingssystem. Det blev ett inspirerande seminarium, där komplexiteten och flera olika perspektiv belystes. Intresset för använda denna typ av brukningsmetoder är stort, men det konstaterades också att om utvecklingen till andra typ av system ska kunna

gå ut måste vi få en förbättrad lönsamhet inom lantbruket. Har vi lönsamhet på gårdarna finns det ett utrymme i att våga testa nya system, annars är det tryggare att göra som man tidigare gjort.

181 deltagare + 201 webbvisningar (J)

Production, Food Security and Sustainability

8 november – Hybridseminarium

Covid-pandemin och Rysslands invasion av Ukraina har placerat livsmedelssäkerheten högt på agendan globalt, i EU och i Sverige. Pandemin visade också att EU har en viktig roll att spela i den globala livsmedelsförsörjningen. På seminariet belystes, mot denna bakgrund, frågan om att balansera mål och hitta synergier mellan annat miljö, konkurrenskraft och säkerhet liksom mellan lång- respektive kortsiktiga åtgärder. Detta gjordes med å ena sidan fokus med utgångspunkt i EU och globalt och å andra sidan på vilket sätt EU:s agerande genom exempelvis ”Farm to Fork” påverkar den svenska livsmedelssektorn.

87 deltagare + 261 webbvisningar (I-usk)

Afrikansk svinpest – vilka är konsekvenserna för allmänheten och samhället på kort och lång sikt?

15 november – Hybridseminarium

Den 6 september 2023 konstaterades det första fallet av afrikansk svinpest i Sverige. Livet har sedan dess inte varit sig likt för alla som bidrar i arbetet med att hantera smittspridningen, inte heller för dem som driver verksamheter eller är bosatta inom det drabbade området utanför Fagersta. Kommittén för smittsamma djursjukdomar arrangerade detta



Afrikansk svinpest slog oväntat till i Sverige, det var ämnet för seminariet den 15 november. Foto: Michal Renčo/Pixabay.

seminarium, där representanter från ansvariga myndigheter, kommunen, jägareförbundet, LRF och näringslivet gav sina olika perspektiv på frågan. Det konstaterades det har byggts beredskap för ett utbrott afrikansk svinpest i samverkan mellan flera olika aktörer. En slutsats under seminariet var att konsekvenserna är stora och allvarliga för de direkt drabbade, men att det idag finns en stark uppslutning bakom åtgärderna från alla inblandade aktörer. Många frivilliga har anslutit sig till insatserna för att söka döda vildsvin, och samverkan har fungerat väldigt bra mellan berörda myndigheter, företag och civilsamhällsorganisationer. Ledorden för hanteringen av smittan har varit ”håll i och håll ut” – och det har samhället också gjort. Samtidigt ska de långsiktiga konsekvenserna om åtgärderna blir långvariga inte underskattas.

96 deltagare + 319 *webbvisningar* (J)

Agricultural Domestic Support under the WTO

16 november – Rundabordssamtal

Jordbruksavtalet inom ramen för Världshandelsorganisationen (WTO) anger regler för både gränspolitik och inhemsk politik som stöder jordbruksproducenter. Under de senaste 30 åren har bilden av vilka regeringar som stöder producenterna genom inrikespolitiken förändrats kraftigt. Rundabordssamtalet utgick från Lars Brinks (oberoende rådgivare och ledamot i KSLA) bok från 2023, ”Agricultural Domestic Support under the WTO: Experience and Prospects”, för att lyfta fram viktiga drag och potentialen i avtalet för framtida prioriteringar.

38 deltagare + 77 *webbvisningar* (I-usk)

KSLA:s mentorskapsprogram – höstträff med unga entreprenörer

21 november – Inspirationseftermiddag för särskilt inbjudna

KSLA:s mentorskapsprogram kopplar samman unga akademiker och praktiker inom de gröna näringarna med KSLA-ledamöter. Syftet är att programmet ska leda till personlig utveckling för både mentorer och adepter genom utbyte av kunskap, erfarenheter och framtidspaningar. Vid mentorskapsprogrammets höstträff delade fyra unga entreprenörer, alla tidigare mottagare av Anders Walls Landsbygdss stipendium, med sig av intressanta och lärorika erfarenheter till adepter och mentorer.

20 deltagare (U-usk)

EU och skogen – en uppdatering med fokus på implementeringen

27 november – Hybridseminarium

Ett stort antal rättsakter som berör skogen och skogsbruket i Sverige beslutades under 2023. Det handlar om skogen som kolsänka, förnyelsebar energi, naturrestaurering, importrestriktioner för varor vars produktion orsakat skogsskövling och skogsövervakning. Under seminariet diskuterades hur de ursprungliga förslagen från EU-kommissionen förändrats under behandlingens gång från ministerrådet till parlamentet och hur de kommer att påverka den svenska skogen? Under seminariet gjordes inspel från flera riksdagspolitiker och det gavs en inblick i hur Finland arbetat med motsvarande frågor.

135 deltagare + 134 *webbvisningar* (I-usk)

Den gröna näringens medaljer och belöningar

24 september – Boksläpp på Ekonomiska museet

Som en del av Myntets dag presenterade KSLA-ledamoten, professor em Kjell Danell den nyutkomna boken *Den gröna näringen under 200 år. Belöningar och minnen Del II* som är resultatet av ett bokprojekt som pågått inom KSLA under lång tid. Projektet är ett samarbete med Kungl. Myntkabinettet. Det handlar bland annat om vad den gröna näringen är,

varför belöningsssystem behövdes, vilka medaljutgivarna var, symboler och deviser och medaljutgivning över tiden.

88 deltagare (BAHP)

Östersjön – mycket mer än ett förorenat innanhav!

29 november – Hybridseminarium

Östersjön är ett av världens största innanhav med bräckt vatten, ett unikt ekosystem som spelar en viktig roll genom århundraden och fortfarande gör det. Seminariet arrangerades som en hyllning till akademiens beskyddare Carl XVI Gustafs 50 år på tronen. Seminariets innehåll fokuserade på sjöfarten i Östersjön, Östersjön ur ett säkerhetspolitiskt perspektiv, Östersjön som energiproducent, Helcoms hotspot-program, Östersjöns saltvatteninflöde och framtida vattenstånd samt utvecklingen av havsörn, säl, tumlare och utter i Östersjön. Seminariet avslutades med en paneldebatt om Östersjön i framtiden. H.M. Konungen närvarade under hela seminariet.

125 deltagare + 198 webbovisningar (A)

Förutsättningar och utmaningar för renskötselns framtid

4 december – Rundabordssamtal

Renskötsel bedrivs på stora arealer och är beroende av att det finns betesmark för renarna under alla tider av året. Det finns samtidigt många andra mark-

användare och intressen på de marker där renskötsel bedrivs. KSLA:s kommitté för mark- och vattenanvändning arrangerade ett rundabordssamtal inför ett planerat seminarium i frågan. Under mötet identifierades frågor som är särskilt angelägna för renskötselns framtid i relation till användningen av mark och vatten och där kunskapen behöver öka inom det omgivande samhället.

7 deltagare (A)

Drivers for Change – Efforts to reduce inappropriate use of antibiotics in animal production

5 december – Hybridseminarium i samarbete med Antibiotikapattformen

Antibiotikaresistens utgör ett betydande framtida hot, och leder redan idag till miljontals dödsfall årligen. Överanvändning av antibiotika inom såväl humanmedicin som i den globala livsmedelsproduktionen är ett utbrett problem, och sjukdomar som vi har kunnat bota med hjälp av antibiotika har nu återigen blivit livshotande. Trots en ökad medvetenhet tyder många faktorer på en framtida ökning av användningen av antibiotika. Exempelvis har tillväxtekonominer en ökad efterfrågan på en mer varierad kost, vilket i många fall medför ökad antibiotikaanvändning i animalieproduktionen. Under seminariet visades på vägar framåt för att minska överanvändning av antibiotika i animalieproduktionen. För att komma vidare krävs det samarbete



Renbetesmarker är av intresse för fler än renskötare, ett rundabordssamtal den 4 december. Foto: Natalia Kollegova/Pixabay.



Antibiotikaresistenta bakterier. AMR i fokus för 2 aktiviteter den 5 december. Foto: DFID – UK Department for International Development, CC BY 2.0

byggt på ansvar och transparens mellan olika sektorer i samhället – näringsliv, återförsäljare, myndigheter, policy och inte minst vetenskap. Seminariet gav en global översikt av situationen och konkreta exempel på utveckling av metoder och verktyg för att hantera överanvändning av antibiotika. Det finns också delar av världen idag med dålig tillgång till antibiotika för människor och djur. Således har frågan om antibiotikaresistens olika aspekter i olika delar av världen.

86 deltagare + 179 webbovisningar (J)

Antibiotika och AMR

5 december – Hybridworkshop för akademiens ledamöter

Sedan några år tillbaka samarbetar KSLA med Axfoundation i "Antibiotikaplattformen – från gård till gaffel". Syftet är att genom det gemensamma arbetet bidra till ett framgångsrikt arbete mot antibiotikaresistens. I KSLA finns många ledamöter med stor kompetens och kunskap inom området antibiotika och AMR i animalieproduktionen. I anslutning till seminariet "Drivers for Change", som hölls på förmiddagen den 5 december, arrangerades därför en intern workshop vars ändamål var att identifiera de frågor och delområden där KSLA bäst kan bidra och som därför bör aktualiseras i plattformsarbetet. Under workshopen diskuterades, utöver vilka områden som man anser plattformen ska arbeta med, även vilka former som är effektiva för att nå ut till beslutsfattare och allmänhet.

11 deltagare (J)

Ungdomsutskottets vintermingel och workshop

6 december – Alumniträff

Ungdomsutskottet ska bidra till att utveckla KSLA:s verksamhet mot ökad kvalitet och diversitet genom att engagera unga praktiker och akademiker att delta i KSLA:s verksamheter, tillföra sina perspektiv och erfarenheter och påverka arbetet. Vid ungdomsutskottets vinterträff medverkade personer som tidigare deltagit i någon av KSLA:s verksamhet för unga för att diskutera utskottets kommande verksamhet.

18 deltagare (U-usk)

Hur ska vi få våra jordar att räcka till?

14 december – Rundabordssamtal

Världens befolkning förväntas vara nära 10 miljarder människor år 2050. Det medför stigande behov av livsmedel, skogsprodukter, bostäder, infrastruktur och möjligheter till rekreation – samtidigt som vi har en stegrande klimatpåverkan. Diskussionen vid detta rundabordssamtal var inriktad på hur kan vi få till ett produktionsätt där naturens möjliga potentialer utnyttjas, naturliga gränser respekteras och behoven av minimerad miljöpåverkan samt bevarad biodiversitet samverkar? World Resources Institute (WRI), presenterade 2023 en rapport som behandlar dessa frågor, som bygger vidare på deras tidigare rapport i ämnet. WRI-rapporterna behandlar det globala perspektivet, och med dessa som utgångspunkt diskuterades på detta rundabordssamtal hur vi inom vår nordliga region kan hantera denna fråga med utgångspunkt i *Produce, Protect, Reduce and Restore*. Perspektiv som lyftes var livsmedels- och skogsproduktion i ett framtida perspektiv, i samverkan med miljön och biologisk mångfald.

16 deltagare (J)



Tio kungliga akademier i tid och rum

Dessutom har akademien varit del av en föreläsningsserie i Konstakademiens hörsal om de tio kungliga akademierna, som skapades för att ha ett övergripande nationellt ansvar inom sina respektive specialområden. Akademierna har sin betydelse i en tid som vår. Genom att vara icke vinstdrivande och oberoende från staten kan de slå vakt om det fria ordet och den fria forskningen. H. M. Konungen, som 2023 firar 50 år på tronen, är Högste beskyddare för ett flertal akademier och andra lärda samfund i Sverige.

- Konstakademien, Kungl. Akademien för de fria konsterna, 26 augusti.
- Kungl. Vetenskapsakademien, 16 september.
- Kungl. Vitterhets Historie och Antikvitets Akademien, 30 september.
- Kungl. Krigsvetenskapsakademien, 14 oktober.
- Kungl. Örlogsmannasällskapet, 20 oktober.
- Kungl. Skogs- och Lantbruksakademien, 28 oktober. Professor Roland von Bothmer höll en föreläsning med titeln "Blott Sverige svenska krusbär har – om våra odlade växters historia och framtid".
- Kungl. Musikaliska akademien, 11 november.
- Kungl. Ingenjörsvetenskapsakademien, 24 november.
- Kungl. Gustav Adolfs Akademien för svensk folkkultur, 25 november.
- Svenska Akademien, 2 december.

Samverkan med Gastronomiska Akademien, Måltidsakademien, Stockholms Stad och Folkets Hus och Parker

Därutöver har akademien genomfört aktiviteter i samarbete med aktörerna i rubriken. Detta har skett inom ramen för tre särskilda projekt (se nedan under projekt, sid 40–41) "Sveriges Nya Landskapsmåltider", "Stockholm European Capital of Gastronomy" samt "Stockholm Gastronomy Conference". Bland de större arrangemangen kan nämnas.

- Invigning "Stockholm European Capital of Gastronomy". Stockholms Stadshus, 13 februari.
- Särskilt firande av Stockholm som gastronomisk huvudstad, Skansen, 6 juni.
- Boksläpp "Sveriges Landskapsmåltider", Folkets Hus Stockholm, 8 november.
- Måltidskonferens Stockholms restauratörer. Slakthusområdet, 13 november.
- Konferens "Stockholm Gastronomy Conference", Stockholms universitet, 23–25 november totalt cirka 500 deltagare. KSLA anordnade ett särskilt spår om försörjningsberedskap med cirka 40 deltagare. Föreläsare var akademisekreterare Peter Normark, projektledare Jenny Asplund, professor Åke Bruce samt Ulrika Norvell, tf vd Svenskmärkning.



Mötesplatsen KSLA

Kungl. Skogs- och Lantbruksakademien är en mötesplats för de gröna näringarna och för alla som intresserar sig för ett hållbart bruk av våra levande naturresurser. Akademien arbetar med frågor som intresserar många och berör alla!

Dokumentet *Verksamhet och inriktning 2021–2024* har varit vägledande för akademien under detta år. Där formuleras KSLA:s verksamhetsidé som så: ”Akademien ska för hela samhällets utveckling främja ett hållbart bruk och vård av mark, vatten och luft samt av växter och djur för vår långsiktigt hållbara försörjning och livsmiljö. Det gör vi genom att vara en aktiv mötesplats för vetenskap och praktisk erfarenhet och där vi genom idé- och opinionsbildning, påverkan och kunskapsförmedling synliggör och stärker de gröna näringarnas förmåga att möta utmaningar.”

Akademien anordnar seminarier (fysiska och digitala) och andra aktiviteter som ett självklart sätt att fullgöra uppdraget att vara en mötesplats. Men akademien upplåter lokaler även till andra organisationer med rötter i de gröna näringarna och/eller som kan bidra till större kännedom om akademien. Bland annat dessa organisationer har förlagt någon typ av aktivitet till akademihuset under 2023:

Bambi Ekonomisk förening, BRF Vegalotten och Lispundet, Dendrologiska föreningen, ELE Skog AB, Ewald Larssons efterträdare AB, Fiskevattenägareförbundet, Föreningen Vi konsumenter, Gartnersällskapet, Gastronomiska akademien, HS Certifiering, Hushållningssällskapet, Högsby Sparbank, IUFRO, Jordbruksverket, KRAV, Kungl. Vetenskapsakademien, Kälrotsakademien, Landsbygdsnätverket, Lantmännen, Måltidsakademien, Naturbruksskolornas förening, Ridsportförbundet, Rådet för Skärgårdsforskning, Sameetinget, SIS Standard, Skogshögskolans studentkår, Stockholms Jägmästarförening, Stockholms Lantbruksklubb, Stockholms Läns Hembygdsförbund, Svenska Blå Stjärnan, Svenska Jordägareförbundet, Sveriges Television och Sveriges Unga Akademi.

Projekt

Kungl. Skogs- och Lantbruksakademien arbetar även med projekt, inriktade på tvärvetenskapliga kunskapsammansättningar, utlysningar av forskningsmedel, synteser och framtidsstudier inom områden där akademien anser att det är särskilt angeläget att bidra med underlag till den framtida utvecklingen. I de flesta fall är projektet samarbeten mellan KSLA och andra parter, vilket har gjort att exponeringen av akademiens varumärke breddats. Under 2022 har bland annat följande projekt varit aktuella.

Program inom försörjningsberedskap

Under 2023 formerades KSLA:s Program inom försörjningsberedskap, och Jenny Asplund anställdes under hösten som projektledare för programperioden som sträcker sig till och med 2025. Programmets syfte är att öka kunskapen om hur företag och organisationer inom de areella näringarna kan stärka sin robusthet för att på så sätt stärka robustheten och försörjningsberedskapen i samhället.

En avdelningsövergripande styrgrupp med representanter från alla tre avdelningar samt BAHIP har tillsatts. Även fyra arbetsgrupper är tillsatta inom områden som identifierats som kritiska: Livsmedelsvärdekedjan, Infrastruktur och utrikeshandel, Skog och bioenergi samt Historiskt lärande. Totalt ett 40-tal personer, både ledamöter och externa, är involverade i dessa grupperingar.

Programmet inleddes ordentligt under hösten 2023 med fokus på planering och start, och de utåtriktade aktiviteterna kommer att synas 2024–2025. En dragning hölls vid ett externt seminarium arrangerat vid Stockholms universitetet i november 2023. Ett antal seminarier planeras för 2024. En remiss har inlämnats till Försvarsdepartementet. avseende beredskapsfrågor, och fortsatt arbete sker med ytterligare remisser under 2024.

Tandem Forest Values

KSLA har samarbetat med bland andra Kulturfonden för Sverige och Finland kring forskningsprogrammet Tandem Forest Values under perioden 2018–2022. Medlen till programmet var ursprungligen Sveriges gåva till Finlands 100-årsjubileum, med



KSLA har startat ett program inom försörjningsberedskap. Foto: Lukas/Pixabay.



KSLA har i uppgift att följa beviljade Tandem Forest Values-projekt.

syftet att ta fram ett bilateralt forskningsprogram mellan Sverige och Finland inom skog.

En sammanfattning av vad som åstadkommit i projektet har presenterats i bokverket *Skogen – Våra länders framtid*, som utkom 2023. Detsamma gäller Masons rapport 14 *Rekommendationer för skogsforskning mellan Finland och Sverige*. Bägge rapporterna finns för nedladdning på Kulturfondens websida. KSLA har i uppgift att följa beviljade projekt och att sköta kommunikationen kring forskningsprogrammet.

Växtnoden

Projektet Växtnoden har initierats av KSLA med finansiellt stöd från Mistra och Stiftelsen Strategisk Forskning (SSF). Projektet är en oberoende kunskapsnod för information om växtförädlingens mål, metoder och bidrag till samhällets utveckling. En viktig del av projektet är att bidra med fakta och konstruktiva diskussioner inför kommande beslut inom EU om användningen av genteknik inom unionen. Under året lämnade Mistra och SSF ytterligare bidrag till Växtnoden för en samhällsekonomisk studie av konsekvenserna av att avstå från använd-

ning av denna teknik som genomförts under 2023. Rapporten *The economics of new gene edited plants – just like any other crop?* togs fram av AgriFood, ett gemensamt centrum för Lunds universitet och SLU. Rapporten redovisades vid ett seminarium den 16 oktober. I mars arrangerades ett kombinerat rundabordssamtal och webinarium med rubriken *Den vassaste saxen i lädan – möjligheter och utmaningar med nya genomiska tekniker i växtförädling*. I slutet på augusti diskuterades EU-kommissionens förslag till ny reglering av NGT-växter vid seminariet *Rätt väg eller återvändsgränd?* I början på november hölls ett rundabordssamtal med företrädare för ekologisk odling m.fl. som fokuserade på hur den ekologiska odlingen ser på förslaget till reglering av NGT-växter.

Under året har sex nyhetsbrev publicerats och synpunkter har lämnats till EU-kommissionen om hur "gensaxen" kan användas för växtförädling i potatis, i samtal med ledande företrädare för DG Sante och i ett offentligt samråd över det förslag till reglering av NGT-växter som EU-kommissionen lade fram i början på juli. Kontakter med svenska ledamöter i EU-parlamentet, särskilt Jessica Polfjärd (M) som parlamentets rapportör för behandlingen av NGT-förslaget, och riksdagsledamöter har fortsatt varit en viktig del av arbetet.

Antibiotikaplattformen

Antibiotikaplattformen är ett samarbetsprojekt mellan Axfoundation och KSLA. Syftet är att kraftsamla och samordna en bredd av aktörer över sektorsgränser för att tillsammans öka takten i arbetet mot antibiotikaresistens – i Sverige och internationellt.

Plattformen arrangerar bland annat seminarier, faciliterar rundabordsmöten och publicerar gemensamma rapporter och publikationer som belyser såväl problem som praktiska lösningar. Under hösten 2022 utvärderades samarbetet, och resultatet visade på att Antibiotikaplattformen varit en viktig aktör. Beslut fattades därför i början av 2023 att fortsätta samarbetet under ytterligare två år, för att därefter göra ytterligare en utvärdering. Seminariet *Friska djur behöver inte antibiotika* genomfördes i februari 2023. På seminariet presenterades och diskuterades utredningen ”Friska djur behöver inte antibiotika – bättre verkan genom internationell påverkan”. Seminariet gav deltagarna en unik möjlighet att ta del av utredningens förslag och expertkommentarer inför remisshanteringen.

I slutet av året arrangerades ett seminarium med ett internationellt perspektiv *Drivers for Change – Efforts to decrease inappropriate use of antibiotics in animal production*. Seminariet gav en överblick över

läget i ett internationellt perspektiv med konkreta exempel från arbetet i Thailand och från svenska importörer. Vidare har det varit månadsvisa avstämningar med deltagare från bägge organisationerna, samt en workshop med KSLA:s ledamöter för att försöka definiera frågeställningar som är angelägna att lyfta i samarbetet.

KSLA:s klimatarbete

Under 2020 bildades KSLA:s avdelningsövergripande Klimatgrupp som bestod av ca 40 ledamöter från samtliga avdelningar som var intresserade av att medverka i akademiens klimatarbete. Ett flertal av gruppens medlemmar har ingått i andra grupperingar inom KSLA, vilket har genererat ett brett samarbete inom akademien. Det bildades tre arbetsgrupper från Klimatgruppen och från och med 2023 gick arbetsgrupperna *Bioenergi* och *Bruka utan att förbruka* in under Kommittén för mark- och vattenanvändning och arbetsgruppen *Klimat och Jordbruk* gick in under Jordbruksavdelningen.

Bioenergi – gruppen har fokuserat på att ta fram fakta och underlag i olika frågor som rör bioenergi samt att försöka minska den polarisering som upp-



Antibiotikaplattformen är ett projekt där KSLA samarbetar med Axfoundation, med fokus på antibiotikaanvändning för djur. Foto: iStock.

stätt och i viss mån hindrat nyanserade och balanserade diskussioner de senaste åren. De genomförde ett rundabordssamtal under året och arbetade med att ta fram en slutrapport för gruppens arbete.

Bruka utan att förbruka – syftet med gruppen är att förstå de utmaningar som finns för att nå en hållbarare värld. Arbetet har fokuserat både mot samhället i stort och mot behovet av ökad produktion av jordbruksprodukter, både i det globala och det nationella perspektivet. En viktig fråga är hur utvecklingen i samhället ska beskrivas, där gånge mått inte svarar på dagens utmaningar. Gruppen har arbetat med att färdigställa en slutrapport.

Klimat och Jordbruk – gruppen har arbetat med att förmedla jordbrukets roll och möjligheter för en hållbar och produktiv livsmedelsproduktion med minsta möjliga klimatpåverkan och bibehållen biodiversitet. Gruppen arbetar med att uppdatera skriften *Så klarar det svenska jordbruket klimatmålen*, som ursprungligen togs fram som en delrapport i IVA-projektet Vägval för klimatet. Vidare har den färdigställt *KSLA Koncentrerar: Jordbruk och biologisk mångfald*, och är i slutfasen med att färdigställa en publikation gällande metanavgångar i jordbruket.

Wallenbergprofessorerna

Sedan 2013 har KSLA haft förtroendet att hantera forskningsansökningar till Wallenbergs gästprofessorer. Forskningsprogrammet 2013 var en gåva från Knut och Alice Wallenbergs stiftelse till KSLA:s 200-årsjubileum. Under 2020 beviljades medel till ytterligare fyra professorer från Marcus och Marianne Wallenbergs stiftelse.

Den gröna sektorn spelar en viktig roll för att möta flera av de globala utmaningar som identifierats i Agenda 2030, såsom klimatförändringar och förlust av biologisk mångfald – programmet för Wallenbergprofessorer är en liten pusselbit.

Under året har den sista utlysningen inom programmet genomförts. Professor Chris Soulsby, School of Geosciences, University of Aberdeen, Skottland beviljades medel för projektet *Climate change related drought effects on boreal forest water availability*. Projektet kommer att genomföras vid Institutionen för Skogens ekologi och skötsel, Sveriges lantbruksuniversitet (SLU) i Umeå.



Bokverket med alla Sveriges landskapsmåltider har varit ett samarbete mellan KSLA, Folkets Hus och Parker, Måltidsakademien och Gastronomiska akademien. KSLA-ledamöterna Christina Möller och Ella Nilsson har varit djupt involverade i arbetet med verket.

Sveriges nya Landskapsmåltider

Sveriges nya Landskapsmåltider är ett samarbete mellan Folkets Hus och Parker, Måltidsakademien, Gastronomiska akademien och KSLA. Initiativet till projektet togs av Folkets Hus och Parker. Under våren 2022 fick samtliga landshövdingar frågan om de ville medverka på valfritt sätt med att ta fram en måltid bestående av tre rätter inklusive dukning. Intresset var översvallande, vilket resulterade i att samtliga län antog utmaningen.

Under året har arbete skett med måltiderna och med boken. Samtliga måltider har provlagats och vidareutvecklats av KSLA:s ledamöter Christina Möller och Ella Nilsson. Bokverket publicerades i november 2023, och under året har skett ett antal lanseringar lokalt och regionalt. Konungen och drottningen har avsmakat samtliga måltider under jubileumsresan 2023.

Gästerna vid 2023 års högtidssammankomst bjöds på modifierade landskapsrätter här dessert. Värmlands dessert var basen, kompletterad med bidrag från andra landskap. Foto: Erik Cronberg.



Gästerna vid KSLA:s högtidssammankomst den 28 januari 2023 bjöds på några av landskapsrätterna i viss modifierad form. Efter boklanseringen fortsätter projektet med att lansera måltiderna lokalt och regionalt, särskilt i avsikt att utveckla måltidsturism.

European Capital of Gastronomy

Under året lanserades Stockholms som European Capital of Gastronomy 2023, då Stockholm utsågs till Europas gastronomiska huvudstad. Satsningen genomfördes i samarbete mellan Stockholms Stad, KSLA, Måltidsakademien samt Gastronomiska Akademien.

En Stockholmsmeny är framtagen och används för aktiv dialog med krögare och restauratörer i Stockholm. En hemsida (<https://capitalofgastronomy.se/>) är lanserad och den har ett stort antal besökare. Större gemensamma satsningar genomfördes i Stockholms Stadshus i februari, på Skansen i juni och vid Slakthusområdet i november. Krögare i Stockholm har träffats och samverkar för att skapa förutsättningar för att utveckla näringen som ett besöksmål för regionen. KSLA:s roll har varit att se

till att satsningarna bygger och utgår från svenska livsmedelsvärdekedjor, från jord till bord.

Stockholm Gastronomy Conference

KSLA var medarrangör till konferensen tillsammans med Måltidsakademien och Gastronomiska akademien. Konferensen innehöll en betydande bredd, med såväl forskningsrapporter som policy papers. Den arrangerades vid Stockholms universitet. Totalt deltog cirka 500 deltagare. KSLA ansvarade för ett särskilt track om försörjningsberedskap och nutrition. Konferensen har bidragit till att lyfta fram de svenska värdekedjornas betydelse för måltider och mat.



KSLA var medarrangör till Stockholm Gastronomy Conference i slutet av november. Skärmdump.



Projektet Vägval i skogen har som syfte att visa vad skogsägare kan göra för att få fler att gilla den brukade skogen – att skapa "en trevligare skog". Foto: Henrik Ekman.

Vägval i skogen

Syftet med projektet är att förutsättningslöst visa på olika vägval som en skogsägare kan göra för att få fler människor att "gilla den brukade skogen". Projektet ska också analysera hur dessa vägval påverkar skogsbrukets lönsamhet och andra ekosystemtjänster. En förhoppning är att projektet även ska tillföra nya perspektiv på de "klassiska" konfliktlinjerna i den svenska skogen, som biologisk mångfald och skogens klimatnytta. Det gäller kanske framför allt "dimensionen tid". Som ett led i arbetet med att ta fram en rapport bjöd projektgruppen in fem inspirationsföreläsare: Henrik Ekman, Peter Fredman, Liselott Eriksson, David Thurffjell och Lisa Röstlund. På överläggningsämnet i oktober redovisades gruppens tankar med utgångspunkt från en lista med 39 idéer för hur skogsbruket kan förändras för att skapa "en trevligare skog". Projektet startades hösten 2022 och planeras avslutas hösten 2024.

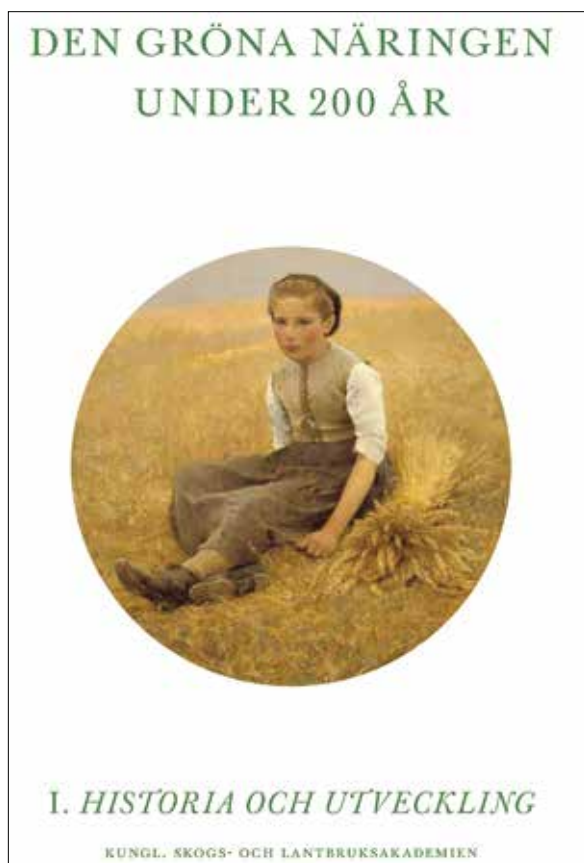
Forests and Forestry in Sweden, upplaga 4

Skriften *Forests and Forestry in Sweden*, upplaga 3 publicerades 2015. Syftet är att informera om det svenska skogsbruket och hur regelverk och andra processer är riggade för att skogsbruket ska vara hållbart, bidra till bättre klimat och biologisk mångfald, lyfta fram innovationer och nya produkter och beskriva de befintliga värdekedjorna som inom över-skådlig tid kommer att stå för den övervägande delen av produktionen och som skapar förutsättningar för det skogsbruk som vi bedriver i Sverige. Skriften ska också visa på utmaningarna med den svenska modellen. Målgruppen är internationella aktörer som är intresserade av svensk skog och skogssektor. Till projektet finns en referensgrupp knuten. Under året har projektgruppen jobbat med textinnehållet. I november skickades ett utkast till referensgruppen för synpunkter. Därefter påbörjades arbetet med att bearbeta skriften. Skriften ska vara klar till IUFRO:s världsskogskonferens som hålls i Sverige i slutet av juni 2024.

Publiceringsverksamheten

Historiska projekt och litteratur om skogs- och lantbrukshistoria

Under året har ett historiskt projekt avslutats, som resulterade i en tryckt bok i serien Skogs- och Lantbrukshistoriska meddelanden (SOLMED, ISSN 1402-0386). I sedvanlig ordning har vi informerat om boken i fackpress och den har även blivit uppmärksammas genom recensioner och anmälningar i tidskrifter.



SOLMED nr 78

Den gröna näringen under 200 år, del 1 – Historia och utveckling

Denna bok ingår i ett bokverk om två volymer som behandlar den gröna näringens historia, utveckling, medaljer, belöningar under drygt 200 år.

Redaktörer: Jimmy Lyhagen, Kjell Danell, Bo Gustavsson.

ISBN tryck: 978-91-88567-79-6,
pdf: 978-91-88567-80-2 (428 sidor)



Foto: Agneta D Ohlson.

KSLA-podden – gröna samtal till samhällets nytta

Akademiens podd, som lanserades i slutet av 2020, har blivit en uppskattad kommunikationskanal. Podden tar upp aktuella ämnen och intressanta frågor med hjälp av kunniga och engagerade forskare, experter och praktiker verksamma inom de gröna och blå näringarna. Många av dem är ledamöter i KSLA. Podden utgår från vetenskap och beprövad erfarenhet och vänder sig till alla som är intresserade av mat, miljö och naturresurser. Under 2023 publicerades inget avsnitt, däremot pågick planering av poddavsnitt som publicerades i början av 2024.

Kungl. Skogs- och Lantbruksakademiens Tidskrift

De olika numren av Kungl. Skogs- och Lantbruksakademiens Tidskrift (KSLAT, ISSN 0023-5350) har ofta byggts på akademiens seminarier, konferenser och sammankomster. De har också utgjorts av rapporter från akademiens kommittéer och arbetsgrupper och liknande.

Tidskriften utges i tryckt form eller enbart digitalt på akademiens hemsida. Även de tryckta numren går att hämta på hemsidan. Varje nummer tillställs akademiens svenska och nordiska ledamöter – engelskspråkiga nummer även till de internationella ledamöterna – och information går ut till dem som prenumererar på information från KSLA, i nyhetsmeddelanden och via sociala medier. Under 2023 – tidskriftens årgång 162 – kom tre nummer ut, alla tryckta. Det sista numret för året blev starten för KSLAT i en ny form och med annorlunda innehåll. I stället för tematiska nummer kommer KSLAT i fortsättningen att spegla akademiens bredd i olika typer av artiklar.



Nr 1

Kon, människan och världen – från urtid till nutid

Att kor behövs och att mjölk och nötkött bidrar till en god kosthållning är nog en allmän uppfattning. Men vi i den industrialiserade världen kan behöva se över de mest extrema produktionsformerna.

I denna skrift presenteras utvecklingen av kons roll i samhället med början på 1800-talet och fram till idag. Syftet med arbetet är att allsidigt belysa nötkreaturens mångfacetterade roll både som livsmedelsförsörjare, miljövårdare och samhällsbyggare men även att ta upp dagens problematik med storskalig djurhållning samt klimatbelastning och negativ miljöpåverkan.

Hur framtidens livsmedelsproduktion, som på ett globalt plan tar hänsyn till både klimatpåverkan, ökat behov av livsmedel och foder, socioekonomiska situationer i fattiga länder, djurvälstånd och låg antibiotikaförbrukning ska se ut, är en stor utmaning. Kanske är det så att samhället behöver acceptera en viss klimatpåverkan från nötkreatur.

Redaktörer: Marianne Elvander och Per Eriksson (för BAHP och Jordbruksavdelningen).

ISBN tryck: 978-91-88567-83-3, pdf: 978-91-88567-84-2 (64 sidor).



Nr 2

Kungl. Skogs- och Lantbruksakademiens verksamhetsberättelse 2022

Preses och vice preses har ordet. Akademisekreterarens reflektioner från 2022. Verksamheten: högtidssammankomsten, ordinarie sammankomster, årets aktiviteter, mötesplatsen KSLA, projekt, publiceringsverksamheten, avgivna remisser, anslag, stipendier, priser och belöningar. Donationsgårdarna: Bark-sätter och Enaforsholm. Organisationen: övergripande organisation, operativ organisation, uppföljning av KSLA:s miljöpolicy, nya ledamöter, In Memoriam, personal. Ekonomin: flerårsöversikt 2018–2022, fördelning av utdelade medel 2022.

Redaktör: Ylva Nordin (för kollegiet).

ISBN tryck: 978-91-88567-86-4, pdf: 978-91-88567-85-7 (88 sidor).



Nr 3

Kungl. Skogs- och Lantbruksakademiens Tidskrift (i ny form)

- Artiklar: Jordbruksregleringen under 1900-talet – ett dokumentationsprojekt; Afrikansk svinpest för första gången i Sverige; Om behovet av material från skogen för hållbar förvaltning av kulturhistoriskt värdefull bebyggelse; Agtech competence: urgent needs and possible pathways
 - Reflektioner: Det obligatoriska stycket; Kris, kunskap och ett KSLA
 - Bokanmälning: Majsens historia – mångfald in situ eller mångfald ex situ
 - Notiser: Den gröna sektorn i kulturen; Samling kring det skogliga kulturarvet; Klimatanpassning en fråga om riskhantering; Väggval i skogen; Forskning och innovation för en föränderlig värld – KSLA:s inspel till regeringens forskningspolitik; Utlysning – Stiftelsen Konung Carl XVI Gustafs 50-årsfond för vetenskap, teknik och miljö; KSLA:s anslag – exempel på finansierade projekt.
- Redaktion: Cissi Askwall, Bengt Ek, Marianne Elvander, Per Eriksson (huvudredaktör), Gunilla Kindstrand och Ulrich Lange.
ISBN tryck: 978-91-88567-90-1, pdf: 978-91-88567-91-8 (52 sidor).

Aktuellt från KSLA

Aktuellt från KSLA är ett digitalt nyhetsbrev med litet omfång som innehåller referat från akademiens aktiviteter med mera. Takten i utgivningen kan variera. Bland artiklarna i 2023 års nummer kan nämnas:



Nr 1-2023:

- *Skogsskador – i dag och i morgon* – Seminariet ”Skogsskador – i dag och i morgon” utgjorde finalen för Skogsskadekommittén som varit inriktad på att uppmärksamma biotiska och abiotiska skador på skog. Sociala interaktioner, inte minst maktspel påverkar skogssystemet. Policy samspelar med observationer av skogen där systemperspektiv och målbild är viktiga. Tyngdpunkten för seminariet låg på att blicka in i framtiden. Mångfald och välväxande träd är viktiga mål. Att ta till sig tekniska landvinningar, inte minst när det gäller digitala data och artificiell intelligens har stor betydelse. Vi kommer att kunna hantera enskilda träd med precision i en snar framtid. Olika intressegruppers har olika förståelse för målbilder. Besluten behöver hantera olika mål, stor variation och osäkerhet i planeringsmodellerna. (Jan Stenlid)



Nr 2-2023:

- *Den vassaste saxen i lådan – möjligheter och utmaningar med nya genomiska tekniker i växtförädling* – Om ett seminarium arrangerat av Växtnoden. Tack vare CRISPR/Cas9 och andra nya genomiska tekniker har livsvetenskaperna genomgått en revolutionerande utveckling. Inom det medicinska området bidrar gensaxen till utveckling av nya cancerterapi och studier för att bota ärftliga sjukdomar har påbörjats. Inom växtförädlingen öppnas nya möjligheter att förse grödor med önskvärda egenskaper. Runtom i världen finns redan grödor utvecklade med CRISPR/Cas9 i odling. Processen för att ta fram en särskild reglering av genredigering och andra nya genomiska tekniker förs nu framåt i EU-kommissionen. I den efterföljande diskussionen lyftes frågor som äganderätt, växtförädlingens tekniker, uthålliga livsmedelssystem, konkurrenskraft för primärproduktionen, produktutveckling, spårbarhet och märkning. (Anders Nilsson)



Nr 3-2023:

- *Konkurrenskraftig livsmedelskedja med uppfyllda miljömål för Östersjön* – Om ett seminarium som fokuserade på sambanden mellan livsmedelsstrategins mål om ökad livsmedelsproduktion, Sveriges klimatmål samt miljökvalitetsmålen ”Ingen övergödning”, ”Hav i balans samt levande kust och skärgård” och ”Levande sjöar och vattendrag”. Livsmedelsproduktion ger påverkan på miljön, och utgör samtidigt ett sätt att möta ett av våra mest basala behov. En diskussion rörde målen om försörjningsgrad och om tillväxt. Försörjningen med livsmedel kan i framtid tryggas genom import men för att även i orostider säkerställa livsmedelsförsörjningen finns ökad självförsörjningsgrad som en central ambition i nuvarande livsmedelsstrategi. En annan ingång som diskuterades var behovet av rent vatten för livsmedelsproduktionen. Vattenfrågan skapar en tydlig koppling mellan livsmedelsstrategin och åtgärder för en bra miljö. Ett behov framkom under seminariet – att Livsmedelsstrategin 2.0 bör ha en starkare målformulering för miljökvalitetsmålen som en del av produktionsmålen. (Louise Hård af Segerstad)



Nr 4-2023:

- *Markkol och klimatnytta: Minska utsläpp och öka inlagring* – Om seminariet ”Koll på kolet”. Till skillnad från utsläppen av fossilt kol har förlusterna från åkermarken pågått under 12 000 år och följer befolkningsökningen, men de har avtagit i takt med att brytning av ny jordbruksmark minskat. Vi måste skapa kolsänkor och binda in kol för att nå netto noll, och det kan vi göra på två sätt: minska förluster från marken och öka kolinlagring. När det gäller minskade förluster finns det åtgärder som förbättrad växtföljd, mer grön mark, förbättrat nyttjande av betesmarker och agroforestry. Dessutom behöver läckaget från organogena jordar minska. Ju stabilare kol desto längre varaktighet. Det kol som växterna utsöndrar via rötterna omsätts i princip momentant och binds kortvarigt och bara till en del i mikroorganismer. Växtrester tar det lite längre tid att bryta ner, medan stallgödsel och biogödsel, som redan avgett en del av sitt omsättningsbara kol varar längre. Längst varaktighet har biokol som kan bli kvar i marken i hundratals, kanske till och med tusentals år. (Lennart Wikström)



Nr 5-2023:

- *Samling kring det skogliga kulturarvet* – Om ett seminarium som också utgjorde avstamp för ett projekt med syfte att göra det skogliga kulturarvet synligare. Skogen har en central plats i den svenska historien. Tillsammans med malmen och järnet har den starkt bidragit till att Sverige kunnat utvecklas till det land vi lever i idag. Mot den bakgrunden framstår det som märkligt att skogen är så osynlig i den svenska kulturpolitiken. Under en procent av statens budget för kulturarv och museer har gått till verksamheter och museer med skoglig anknytning den senaste tioårsperioden. Kulturarvet lyfts fram i riksdagens beslut om kulturpolitik, där ett av fem mål är att främja ett levande kulturarv som ska bevaras, användas och utvecklas. Men i skogen råder idag obalans mellan dessa tre ledord. Stora resurser läggs på att identifiera och bevara kulturlämningarna medan bara blygsamma anslås för att förmedla kunskaper om vad de står för – deltagarna ansåg att ett ökat medvetande om det skogliga kulturarvet kan bidra till att dämpa den polariserade debatten om skogen. (Lars Klingström)



Nr 6-2023:

- *Vinst eller förlust? En ekonomisk analys av avreglering av nya genomiska tekniker i växtförädling* – Om ett seminarium där rapporten ”The economics of new gene edited plants – just like any other crops?” (framtagen på uppdrag av akademiens projekt Växtnoden) presenterades. EU:s regelverk för användning av genetiskt modifierade organismer (GMO) i växtförädling och växtodling är så strängt att det kan jämföras med ett förbud. Nu pågår en process med syfte att underlätta användning av nya genomiska tekniker (NGT), vilket kräver ett förändrat regelverk. I rapporten bedöms kostnader och nyttor som kan uppstå om NGT-sorter regleras på samma sätt som konventionellt förädlade grödor i stället för som GMO. Den belyser ekonomiska konsekvenser för innovation, produktion och konsumtion. Även aspekter som livsmedelstrygghet och miljöpåverkan tas upp. Diskussionen lyfte frågor om patent och växtförädlarrätt, konsumentreaktioner, hållbarhet och försörjningsförmåga, behovet av fördjupad analys som tar upp hur olika intressenter kan påverkas och det förbud mot användning av NGT-växter i ekologiskt lantbruk som föreslås av kommissionen. (Anders Nilsson)



Nr 7-2023:

- *Afrikansk svinpest – vilka är konsekvenserna för allmänheten och samhället på kort och lång sikt?* – Om ett seminarium med anledning av det första fallet av afrikansk svinpest i Sverige som konstaterades i september 2023 och förändrade livet för alla de som bidragit i arbetet med att hantera smittspridningen, och för de som driver verksamheter eller är bosatta inom det drabbade området utanför Fagersta. Under seminariet gav representanter från ansvariga myndigheter, kommunen, jägarförbundet, LRF och näringslivet sina olika perspektiv på frågan. Utbrottet av afrikansk svinpest kom inte som en överraskning, det är en sjukdom som vi byggt beredskap för, i samverkan mellan flera olika aktörer. Samtidigt finns en oro för att smittan kan bli långvarig i Sverige. En tydlig slutsats var att konsekvenserna är stora och allvariga för de direkt drabbade, men att det finns en stark uppslutning bakom åtgärderna från alla inblandade aktörer, många frivilliga har anslutit sig till insatserna för att söka döda vildsvin, och samverkan har fungerat väldigt bra mellan myndigheterna, företag och civilsamhällsorganisationer. Samtidigt ska de långsiktiga konsekvenserna om åtgärderna blir långvariga inte underskattas. (Camilla Eriksson och Paulina Rytönen)



Månadens karta

Under 2023 startade det treåriga BAHP-projektet Månadens karta. Kartorna publiceras digitalt som ett atlasblad i taget i ett pågående atlasverk och fäster uppmärksamhet på de areella näringarnas explicit rumsliga dimension. Kartorna kommer att spegla både moderna och historiska företeelser. Arbetet finansieras av Moritz Fraenckels fond. Fraenckel finansierade för hundra år sedan *Sveriges jordbruk vid 1900-talets början: statistiskt kartverk*. Fraenckels Atlas från år 1909 är gjord på liknande sätt med korta kommentarer till varje karta. Redaktör för kartserien är Ulf Jansson. →

April 2023: Introduktion till kartserien som består av kartor som säger något om en viss nutida eller historisk process. Det handlar om såväl översikter om olika företeelser som detaljkartor där man kommer närmare markanvändningen och andra företeelser.

Maj 2023: Två kartor där den första visar hur det såg ut år 1900 på landsbygden, då ca 67 procent av befolkningen var sysselsatta inom jordbruket. Den andra kartan visar hur det såg ut år 2019, då sysselsättningen inom jord, skog och fiske var mycket lägre i samtliga regioner, men ändå viktiga i vissa kommuner sett till den totala sysselsättningen.

Juni 2023: Tre kartor som visar utvecklingen i Kindlamossen, Hällefors kommun. Kartorna visar hur det såg ut åren 1865–1867 och dessutom markanvändningen i området år 2018 ur två aspekter: en där skogen delas in i många olika klasser, och med bygränserna på 1800-talet, och en där det går att jämföra vilken skog det finns idag och 2018 och för cirka 160 år sedan i området.

Juli 2023: Karta som visar utvecklingen beträffande skördetröskor 1944–2005, baserad på Jordbruksverkets statistik. Skördetröskorna utgjorde en teknikinnovation, där flera tidigare separata moment kunde samordnas. Detta medförde att man kunde skörda större arealer med färre antal människor.

Augusti 2023: Kartor som visar hur vetehandeln inom Sovjetunionen/Ryssland och Ukraina har utvecklats över tid. Händelserna under våren 2022 då Ryssland invaderade delar av Ukraina har satt fokus på de båda ländernas internationella handel med spannmål.

September 2023: Karta som visar markanvändningen för Sveriges städer baserat på stadskartor i ”Ljunggrens atlas över Sverige städer upprättade från år 1853 till år 1861”. Stadsjordarna i Sverige, både vad gäller jordbruk och skogsbruk, spelade en avgörande roll för försörjningen av de äldre städerna.

Oktober 2023: Kartor som visar Biometrias klassning av skogsbilvägar i södra Götaland på uppdrag av ett antal företag som arbetar med att förbättra informationen om skogsbilvägarnas standard – initiativet ”branschgemensam klassning i Götaland”. Enskilda vägar och skogsbilvägar utgör cirka 81 procent av Sveriges vägar. Vägarna utgör en stor andel av vägnätet som ökar tillgängligheten till Sveriges skogar.

November 2023: Karta som visar ersättning för rovdjursdöda djur per djurslag per län i kronor år 1887. I statens detaljerade bokföring fördes noggrann statistik under 1800-talet över hur mycket ersättning olika djurägare fick från staten baserat på hur många djur som blev dödade av rovdjur.

December 2023: Karta som visar fastigheter i södra Sverige som är häradsallmänningar idag. Sett över en mycket lång tidsperiod nyttjades många av landets skogar och utmarker kollektivt. Det kunde vara en gemensam skog i en by, kollektiv mark i en socken, i ett härad eller för ännu större landsdelar, så kallade landsallmänningar.



Maj 2023.



Juni 2023.



Oktober 2023.

KSLA Koncentrerar

KSLA Koncentrerar utgörs av rapporter i kortformat, där olika arbetsgrupper med flera kan slutrapportera sina insatser i koncentrerad form. KSLA Koncentrerar kommer endast ut digitalt.



Juni 2023

Slutrapport för Kommittén för hållbar svensk matproduktion och -konsumtion. Kommitténs syfte har varit att tillsammans med näringen, andra aktörer och forskare främja en hållbar svensk produktion och konsumtion av livsmedel. Idén att omfamna hela livsmedelssystemet från produktion till konsumtion har visat sig vara en utmaning, inte minst de senaste åren med stora förändringar i vår omvärld. Kommitténs mål: Att bidra till uppfyllandet av nationella livsmedelsstrategins vision samt diskutera dess innebörd; att identifiera framgångsfaktorer, hinder och målkonflikter; att skapa underlag för aktörer i livsmedelssystemet från producent till konsument.

Kommitténs slutsatser: Livsmedelsstrategi 2.0 bör utgå från maten vi äter och fokus måste vara att stärka en mer hållbar konsumtion i arbetet med livsmedelsstrategin; konsumtion och produktion hänger intimt ihop och måste beaktas i utvecklandet av affärsmodeller där värdet i högre grad återförs till en hållbar primärproduktion; hållbarhet kräver att samtliga hållbarhetsdimensioner lyfts in, därför krävs systemanalyser utifrån samtliga hållbarhetsaspekter vid större förändringar som påverkar svensk produktion och konsumtion.



November 2023

Slutrapport för arbetsgruppen Klimat och Jordbruk som har arbetat med att förmedla jordbrukets roll och möjligheter för en hållbar och produktiv livsmedelsproduktion med minsta möjliga klimatpåverkan och bibehållen biodiversitet.

Denna rapport handlar om att utarmningen av den biologiska mångfalden är ett lika stort hot mot vår framtid som klimatförändringarna. Naturkrisen är nära sammanknuten med klimatkrisen – det finns inte något stabilt klimat eller någon hållbar utveckling utan biologisk mångfald. Det har därför avgörande betydelse att man följer upp konventionen Global Diversity Framework (GBF) från COP15 i Kanada december 2022, stoppar förlusten av biologisk mångfald och vänder den negativa utvecklingen.

Det kommer att kräva insatser inom de flesta verksamheter, och jord- och skogsbruk kan spela en viktig roll.

Rubriker i rapporten: Jordbruket är viktigt för den biologiska mångfalden, Slätter- och naturbetesmarkerna är viktiga för den biologiska mångfalden och ger oss många ekosystemtjänster, De värdefulla slätter- och naturbetesmarkerna måste skötas på rätt sätt, Gräsmarkernas biologiska mångfald måste bevaras också i de intensivt odlade landskapen, Dagens förvaltning måste förbättras.



Kommittén för hållbar svensk livsmedelsproduktion och -konsumtion: "Livsmedelsstrategi 2.0 bör utgå från maten vi äter och fokus måste vara att stärka en mer hållbar konsumtion i arbetet med livsmedelsstrategin." Foto: iStock.



Arbetsgruppen för Klimat och Jordbruk: "För att den biologiska mångfalden i värdefulla slätter och naturbetesmarker ska bevaras måste skötseln anpassas till de uppsatta bevarandemålen." Foto: Maja Ståhle, CC BY-SA.

Övriga skrifter



Sveriges framtida forskningspolitik – Kungl. Skogs- och Lantbruksakademiens synpunkter på regeringens forskningspolitik. KSLA inbjöds att inkomma med synpunkter på regeringens forskningspolitik (U2023/01467). Dessa är sammanfattade i denna skrift.

Redaktörer: Cissi Askwall och Ulf Magnusson.

ISBN tryck: 978-91-88567-92-5, pdf: 978-91-88567-93-2 (12 sidor).



Donationsgården Barksätter av Ulrich Lange. Barksätters egendom, som ligger intill sjön Bjälken i Sörmland, donerades år 1983 till Kungl. Skogs- och Lantbruksakademien av Mary Francke Gustafson. Egendomen omfattar 640 hektar, som förvaltas enligt donatorns önskemål. Om denna egendom och dess historia handlar denna skrift. Akademiens förhoppning är att den ska väcka besökarens intresse för gården och det omkringliggande landskapet.

ISBN tryck: 978-91-88567-78-9, pdf: 978-91-88567-77-2 (60 sidor).



Akademiens *Matrikel* kom ut som vanligt i början av året. Denna tryckta skrift innehåller uppgifter om och foto på alla akademiens ledamöter. Den distribueras till samtliga ledamöter, våra systerakademier med flera organisationer och till ett litet antal prenumeranter (192 sidor).

Avgivna remissvar

Under 2023 har Kungl. Skogs- och Lantbruksakademien lämnat nio remissvar till departement och myndigheter. Remissvaren färdigställs och undertecknas av preses och akademiens sekreterare efter beredning av någon av akademiens avdelningar, kommittéer eller enskilda ledamöter med kompetens inom sakområdet. Remissunderlaget läggs i bland ut på akademiens interna hemsida Ledamotsrummet för att ge ledamöterna möjlighet att på ett enkelt sätt lämna synpunkter till beredningsgruppen eller anmäla intresse för att ingå i den. Remissvaren har nämnts årets nummer av Aktuellt från KSLA och de publiceras i sin helhet på akademiens offentliga hemsida, www.ksla.se.

De yttranden som KSLA har lämnat år 2023 gäller:

1. Näringsdepartementets betänkande *Friska djur behöver inte antibiotika*, SOU 2022:43. Till Näringsdepartementet 2023-02-20.
2. Skogsstyrelsens rapport *Nulägesanalys av enskilda vägar med inriktning på skogsbrukets transporter*, dnr 2022/4821. Till Skogsstyrelsen 2023-02-23.
3. Miljödepartementets remiss av *EU-kommissionens förslag till certifieringsramverk för upptag och infångning av koldioxid*, dnr M2022/02237. Till Miljödepartementet 2023-02-23.
4. Landsbygds- och infrastrukturdepartementets rapport *Statens ansvar för det svenska flygplatssystemet – för tillgänglighet och beredskap*, dnr Ds 2023:3. Till Landsbygds- och infrastrukturdepartementet 2023-04-19.
5. Skogsstyrelsens remiss *Natur- och kulturvårdande skötsel av skog. Nationell strategi för formellt och frivilligt avsatta skogar till 2023*, SKS 2020-3516. Till Skogsstyrelsen 2023-05-09.
6. Norske helsedirektoratets öppna konsultation om de *Nordiska Näringsrekommendationerna 2023 (NNR 2023)*. Till Norske helsedirektoratet 2023-05-26.
7. Vinnovas och Vetenskapsrådets *Gapanalys av ERA Policy Agenda 2025–2027, rörande European Research Area (ERA)*, det europeiska forskningsområdet. Till Vinnova och Vetenskapsrådet 2023-06-16.
8. Klimat- och näringslivsdepartementets remiss av *EU-kommissionens förslag till direktiv om övervakning av jordhälsa och resiliens*, dnr KN2023/03652. Till Klimat- och näringslivsdepartementet 2023-10-31.
9. Försvarsdepartementets remiss *En modell för svensk försörjningsberedskap*, SOU 2023:50. Till Försvarsdepartementet 2023-12-14.

Andra typer av påverkansarbete

- Inspel till Landsbygds- och infrastrukturdepartementet rörande revideringen av Livsmedelsstrategin. Akademiens synpunkter avgränsades till att i huvudsak avse förslag rörande jordbruket och produktion av jordbruksvaror. 2023-04-25.
- Inspel till regeringen inför kommande forskningsproposition, dnr U2023/01467. Inspelet fokuserade på fyra huvudområden: Helhetsperspektiv och samverkan, Kunskap som kommer till nytta, Tvärvetenskap och teknik för hållbara lösningar, Sveriges roll i det internationella forskarsamhället. 2023-10-27.
- Möten med och inspel till EU-kommissionen gällande deras arbete med Nya Genomiska Tekniker. 2023-06-19.



KSLA har gjort inspel rörande Livsmedelsstrategin – rörande jordbruk och produktion av jordbruksvaror – till Landsbygds- och Infrastrukturdepartementet och även till haft samtal med och gjort inspel till EU-kommissionen rörande arbetet med Nya Genomiska Tekniker. Foto: Daniel Fazio/Unsplash.

Anslag, stipendier, priser och belöningar

Akademien förvaltar 43 stiftelser. Stiftelserna har som ändamål att främja vetenskaplig forskning och utveckling inom den gröna sektorn. Akademien utlyser externa anslag och stipendier liksom vissa priser och belöningar genom riktade utskick, viss annonsering och via den egna hemsidan och sociala medier.

Akademikollegiet har fördelat stiftelsernas disponibla avkastning efter ansökningar och efter de bedömningar som gjorts av akademiens anslagsnämnd och de särskilda styrelserna för två av stiftelserna, Stiftelsen Svenska Lantbruksveckans fond och Stiftelsen SLO-fonden.

Medlen har fördelats företrädesvis till yngre forskare för forskningsprojekt som i regel inte överskrider 300 000 kronor (med undantag av SLO-fonden som har maxbeloppet 350 000 kronor och Lantbruksveckans fond som har maxbeloppet 400 000 kronor) och som resestipendier till studerande inom jord-, skogs- och trädgårdsbruk, men även till praktiska utövare inom de areella näringarna. Begränsningen avseende beviljade medel på 300 000 kronor gäller inte för ämnesinriktade utlysningar (forskning om äganderätten, landsbygdens materiella värden samt hortikultur). Beloppet per individ överstiger normalt inte 40 000 kronor. Vid bedömningen av ansökningarna har man beaktat sökandes kompetens i förhållande till målet för ansökan, liksom sektorrelevans.

Styrelserna för Stiftelsen Anders Elofsons fond, Stiftelsen Svenska Vallföreningens fonder, Stiftelsen Svensk Växtnäringsforskning och Sveriges Utsädesförenings stiftelse för växtförädling fattar egna beslut om anslagsfrågor och utdelning.

Efter ansökningar, som granskats av oberoende granskningsnämnd, har akademikollegiet har också fördelat medel till projekt och kommittéer inom akademiens ram. Allmänna avdelningen har tilldelats 2 088 000 kr, Jordbruksavdelningen har tilldelats 2 088 000 kronor, Skogsavdelningen har tilldelats 2 648 000 kronor. 1 910 000 kronor har gått till BAHF, Bibliotek, arkiv och historiska projekt. För avdelningsövergripande publicering har 1 210 000 kronor beviljats. Forskningsutskottet, Internationella utskottet och Ungdomsutskottet har fått totalt 816 000 kronor. Utöver detta har 840 000 kronor beviljats till Akademiens biblioteksverksamhet. 2 600 000 kronor har beviljats till program för försörjningsberedskap. Det har beviljats 485 000 kronor för samarbete med andra akademier för olika projekt. Det har också beviljats totalt 170 000 kr för prisutdelningsceremonikostnader inklusive kommunikation och skrifter vid Högtidssammanskomsten. Medlen har hämtats ur följande stiftelser:

- Stiftelsen A. W. Bergstens donationsfond: 3 500 000 kronor.
- Stiftelsen Per Palmgrens fond: 400 000 kronor.
- Stiftelsen Oscar af Ugglas minnesfond: 150 000 kronor.
- Stiftelsen Akademiens kulturtekniska fond: 470 000 kronor.
- Stiftelsen Hugo och Emma Björkmans minnesfond: 694 000 kronor.
- Stiftelsen Carl-Fredrik von Horns fond: 7 405 000 kronor.
- Stiftelsen Gunnar och Birgitta Nordins fond: 910 000 kronor.
- Ulla och Birger Håstadius stiftelse: 100 000 kronor.
- Stiftelsen Ulf och Greta Renborgs fond: 224 000 kronor.



- Stiftelsen Adolf Dahls fond: 70 000 kronor.
- Stiftelsen Nanna Bergmanssons, f. Wiréns, fond: 24 000 kronor.
- Stiftelsen Hem i Sverige-fonden: 24 000 kronor.
- Stiftelsen S. O. Bergs och Fajer Fajerssons fond: 24 000 kronor.
- Stiftelsen Knut och Alice Wallenbergs forskarstipendiefond: 20 000 kronor.
- Stiftelsen Akademiens biblioteksfond: 840 000 kronor.

Av stiftelsernas disponibla avkastning under redovisningsåret 1 januari 2023–31 december 2023 har 34 823 659 kronor beviljats i anslag, bidrag, stipendier, priser och belöningar (se även sidan 81). Av dessa medel utgör 34 452 165 kronor anslag till forskning och projekt samt bidrag till studieresor och elevstipendier. Resterande medel, 371 494 kronor, utgörs av priser, medaljer och belöningar utdelade 2023.

(De priser och belöningar som delades ut vid 2023 års högtidssammankomst, se sidorna 14–15, beslutades år 2022 och redovisades därmed i 2022 års verksamhetsberättelse.)

- *Stiftelsen Adolf Dahls fond* för främjande av jordbruk, företrädesvis baljväxtodling: 750 000 kronor.
- *Stiftelsen A. G. Wiréns donationsfond*, forskning inom trädgårdsbruk eller biskötsel: 25 000 kronor.
- *Stiftelsen Akademiens kulturtekniska fond*, för hydrotekniska försök och undersökningar på jordbruksområdet: 55 000 kronor.
- *Stiftelsen Alrik Örborns stipendiefond*, till studier om lantbrukets byggnader inom eller utom landet: 65 000 kronor.
- *Stiftelsen Alfa-Laval AB:s (AB Separators) fond* för forskning beträffande husdjurens utfodring och vård: 300 000 kronor.
- *Stiftelsen Anders Elofsons fond*, forskningsanslag för understöd av forskning inom betesområdet, vallkulturen och fröodlingen: 120 000 kronor, samt 10 000 kronor till Anders Elofsons medaljör.
- *Stiftelsen A. W. Bergstens donation*, A. W. Bergstens pris för framstående vetenskapligt arbete, framgångsrik undervisande verksamhet eller jämförbar insats på det praktiska området: 60 000 kronor.

Stiftelsen A. W. Bergstens donation, medel till Akademiens A. W. Bergstenmedalj i guld, Akademiens guldmedalj för utomordentlig gärning inom akademiens verksamhetsfält, och till Akademiens belöning till gagn för de areella näringarna, Silvermedaljen, som utdelas till person, som på ett förtjänstfullt sätt väckt intresse för de areella näringarna: sammanlagt 51 494 kronor.

Stiftelsen A. W. Bergstens donation, elevstipendier för deltagande i Enaforsholmskursen: 12 450 kronor.

- *Stiftelsen Axel Melanders fond* för studier lantbruket hörande frågor inom eller utom landet: 95 000 kronor.
- *Stiftelsen Carl-Fredrik von Horns fond* för främjande av vetenskaplig undervisning och forskning: 1 672 900 kronor.
- *Stiftelsen Carl-Gustaf och Viveka Åkerhielms minnesfond*, för vetenskaplig forskning om äganderättens betydelse samt vattenbruk: 460 000 kronor.

- *Stiftelsen C. G. Johnssons och hans arvingars fond*, som lämnar bidrag till stipendier antingen för trädgårdsskötselns teoretiska eller praktiska studier i utlandet eller för genomgående av fullständig kurs vid Alnarpsinstitutet, nuvarande SLU, eller annan statlig högre svensk trädgårdsundervisningsanstalt: 85 000 kronor.
- *Stiftelsen Ch. E. Löfvenskiölds donationsfond*, till befordrandet av ändamålsenliga och för smakfull enkelhet utmärkta lantbruksbyggnader: 40 000 kronor.
- *Stiftelsen Edvard Nonnens stipendiefond*, resestipendier för lantbrukets teoretiska och praktiska studier i utlandet till yngre personer som nyligen utexaminerats från Ultuna eller Alnarp: 175 000 kronor.
- *Stiftelsen Erik och Ellen Sökjer-Petersens stipendiefond*, stipendier för att främja och stimulera intresset för skogsskötsel, speciellt lövskogsskötsel i Sydsverige: 295 000 kronor.
- *Stiftelsen Fonden för markvård till minne av Sanders Alburg* för främjande av forskning inom markvård och trädgårdsskötsel vid småbruk/fritidsodling: 105 000 kronor.
- *Stiftelsen Georg och Greta Borgströms pris* för forskning eller annan verksamhet i Georg Borgströms anda, d v s som har med världens livsmedelsförsörjning att göra och de därtill knutna ekologiska, demografiska och ekonomiska aspekterna: 20 000 kronor.
- *Stiftelsen Gunnar och Birgitta Nordins fond* för skogsvetenskapliga studier som i första hand berör Västernorrlands och Jämtlands län: 910 000 kronor.
- *Stiftelsen Gustaf Linds stipendiefond*, för framstående kunskaper inom trädgårdsyrket, stipendier till elever vid Himmelstalunds Utbildningscentrum, tidigare Statens Trädgårdsskola: 40 000 kronor.
- *Stiftelsen Gösta och Sonja Engströms fond* för forskning och utbildning till gagnade av svensk lantbruksnäring: 25 000 kronor.



Stiftelsen Gunnar och Birgitta Nordins fond har gett bidrag till skogsvetenskapliga studier som i första hand berör Västernorrlands och Jämtlands län – skog i Styrnäs, Ångermanland.

- *Stiftelsen Hem i Sverige-fonden*, forskning företrädesvis med anknytning till de mindre jordbruksföretagarnas problem, 930 000 kronor.

Stiftelsen Hem i Sverige-fonden, stipendium till landsbygdsutvecklare: 20 000 kronor.

Stiftelsen Hem i Sverige-fonden, elevstipendier till studerande vid ettåriga påbyggnadsutbildningar i jordbruk och trädgårdsodling: 20 000 kronor.

- *Stiftelsen Hugo och Emma Björkmans minnesfond* för befordran av svenska jordbrukets utveckling och förkovran: 182 000 kronor.

Stiftelsen Hugo och Emma Björkmans minnesfond, en belöning för framstående doktorsarbete, en belöning för föredömliga insatser inom forskningskommunikation och en belöning för föredömliga insatser i skogs- och jordbruksforskningens tjänst: sammanlagt 60 000 kronor.

- *Stiftelsen J. M. Svenssons donationsfond*, stipendier till elever vid SLU eller eventuell annan högre undervisningsinstitution: 123 300 kronor.

- *Stiftelsen Knut och Alice Wallenbergs forskarstipendiefond* för främjande av internationella forskarkontakter och erfarenhetsutbyte inom skogs- och jordbruksforskningsområdet och aktuella kontaktområden: 353 058 kronor.

- *Stiftelsen Marie Josephine Guillaumes fond*, till upplysningsverksamhet rörande djurskydd: 84 990 kronor.

- *Stiftelsen Mary Francke-Gustafsons fond*, för att bevara Barksätters egendom i nuvarande omfattning för att möjliggöra forskning inom jordbruk, skogsbruk och husdjursskötsel: 218 307 kronor.

- *Stiftelsen Moritz Fraenckels fond*, för arbete med projektet Månadens karta: 45 000 kronor.

- *Stiftelsen Nanna Bergmanssons, f. Wirén, fond* för utveckling av lantbruk, trädgårdsskötsel eller biodling: 115 000 kronor.

Stiftelsen Nanna Bergmanssons, f. Wirén, fond, en belöning för föredömliga insatser inom pedagogik och undervisning: 20 000 kronor.

- *Stiftelsen Nilsson-Aschans stipendiefond*, bidrag till studerande för utbildning till agronom eller hortonom: 524 190 kronor.

Stiftelsen Nilsson-Aschans stipendiefond, stipendier till studerande vid SLU:s lantmästarutbildning i Alnarp: 30 000 kronor.

- *Stiftelsen Nilsson Ehles medalj*, för främjande inom genetiken och dess praktiska tillämpning i jordbruk med trädgårdsskötsel och skogsbruk: 50 500 kronor.

- *Stiftelsen Nils Lagerlöfs fond*, resebidrag till svensk forskare som bedriver forskning rörande husdjurens fruktsamhetsproblem: 200 000 kronor.

- *Stiftelsen SLO-fonden (Svenska Lantbrukarnas Olycksfallsförsäkringsbolags fond)*, bidrag för utbildnings- och försöksverksamhet, vetenskaplig forskningsverksamhet inklusive stöd till två doktorandtjänster: 9 005 000 kronor.
 - *Stiftelsen S.O Berg och Fajer Fajerssons fond* S.O. Bergs och Fajer Fajerssons pris för växtförädling i lantbruket: 50 500 kronor.
 - *Stiftelsen Stipendiefonden för mekanisering*, till frågor som bedömas vara av betydelse för utvecklingen på mekaniseringsområdet: 50 000 kronor.
 - *Stiftelsen Svenska Lantbruksveckans fond*, som har som ändamål att främja de gröna näringarnas ställning i samhället, har beviljat medel till olika projekt uppgående till 580 000 kronor.
 - *Stiftelsen Svenska Vallföreningens fonder*, till forskningsprojekt och resestipendier inom vallodlingens, vallfoderberedningens och vallfoderutnyttjandets områden: 194 000 kronor.
 - *Stiftelsen Svensk Växtnäringsforskning*, medel till projekt med särskild inriktning på användningen av mineralgödsel och kalkningsmedel: 795 740 kronor.
 - *Stiftelsen Ulf och Greta Renborgs fond*, för forskningsbaserad, framtidsinriktad initiativverksamhet inom akademiens verksamhetsområde: 580 000 kronor.
- Stiftelsen Ulf och Greta Renborgs fond*, Akademiens kulturpris till Ulf och Greta Renborgs minne: 100 000 kronor.
- *Sveriges Utsädesförenings stiftelse för växtförädling* stiftelse för växtförädling har bidragit med totalt 80 000 kronor till Sveriges Utsädesförenings verksamhet under 2023 samt projekt ”Karin Greens klipp-samling”.
 - *Ulla och Birger Håstadius stiftelse* för främjande av vetenskaplig forskning och utveckling inom växtområdet: 199 700 kronor.



Ulla och Birger Håstadius stiftelse har bidragit till främjande av vetenskaplig forskning och utveckling inom växtområdet med 199 700 kronor. Foto: Kenneth Rodrigues/Pixabay.



Barksätter. Foto: Lena Gustafsson.

DONATIONS- GÅRDARNA

Barksätters egendom

Enaforholm fjällgård

Barksätters egendom

Barksätters egendom i Södermanland donerades 1983 till akademien av fru Mary Francke-Gustafson. Syftet med donationen är att bevara ett sammanhållet aktivt sörmländskt jord- och skogsbruk för att där möjliggöra forskning inom jord- och skogsbruk samt husdjursskötsel. Fastigheten är certifierad enligt FSC och PEFC.

Stiftelsen driver sedan tidigare ett antal utvecklings- och demonstrationsprojekt avseende jord- och skogsbruk. Ädellövparken och Barrexotparken har under året röjts och kompletterats. Arbetet med att utarbeta en fälthandbok om egendomens historia har färdigställts. Det som kvarstår är att tillverka skyltar som ska sättas upp vid de olika platser som beskrivs i boken. Ett projekt om specialvirke för kulturbyggnader har påbörjats i samarbete med Hantverkslaboratoriet, Göteborgs universitet. En förstudie har genomförts under året för att se vilka möjligheter det finns att tillvarata och producera sådant specialvirke på Barksätter.

Försöksgård för viltanpassad skogsskötsel

Fokus under de kommande åren är att skapa balans mellan foder och vilt i enlighet med förvaltningsstyrelsens beslut den 11 november 2020 *Hur balans mellan vilt, skogs- och jordbruk ska skapas på Barksätter*. Målet är att skapa balans mellan tillgång på naturligt viltfoder och mängden vilt samt att sprida information i frågan. Det innebär bland annat att öka tall- och lövandelen genom en snabbare avveckling av granbestånd. Ytterligare två referenshägn har satts upp i skogen med syfte att dels visualisera betesskador, dels kunna mäta i samband med kommande inventeringar. Totalt kommer 10 referenshägn sättas upp. Arbete inleddes 2022 och kommer att avslutas 2026. För fjärde året i rad anordnades en informations- och diskussionsträff med syftet att informera grannar och andra intressenter om vilka åtgärder som görs på Barksätter för att komma till rätta med viltproblematiken. En betes- och spillningsinventering genomfördes i april, en uppföljning från den inventering som gjordes 2020. Resultaten från den kommer att presenteras i mars

2024. Ett forskningsprojekt om tallföryngring har startats i samarbete med Siljansfors försökspark, SLU där tre alternativa metoder att självföryngra tall ska studeras.

Jord- och skogsbruk

Fastighetens jordbruk är utarrenderat. Arrendavtalet är femårigt och gäller till och med 2025-03-13. Verksamheten består av ekologisk odling av vall. Därutöver håller arrendatorn betande djur på Risön.

Årets försäljning av skog uppgick till ca 5 400 skogskubikmeter i form av två avverkningsuppdrag. En dellikvid har betalats under 2023 och resterande belopp kommer att utbetalas under 2024. Ett avverkningsuppdrag, föryngringsavverkning, som såldes 2022 avverkades och slutredovisades 2023, totalt 7 212 skogskubikmeter. Återbeskogning har skett med 17 000 granplantor, 5 000 tallplantor och 5 000 björkplantor.

Jakt

Som ett led i arbetet med att skapa balans mellan vilt och foder har jaktarrendatorn ålagts att öka avskjutningen av framför allt dovvilt. Jakten är utarrenderad till mangårdsbyggnadens hyresgäst, tillika jordbruksarrendator. Under senaste jaktsäsong har nedlagts 0 (0) älgkalv, 176 (93) dovvilt, 0 (0) kronvilt, 8 (8) vildsvin och 0 (6) rävar (inom parentes föregående års avskjutning).

Fastighetsförvaltning

Förvaltningsstyrelsen följer den långsiktiga strategin för byggnadsunderhåll. Fönster på mangårdsbyggnaden och Östra bostaden har målats. Torpet

Sjöstugan har genomgått en mindre renovering i samband med byte av hyresgäst. Ett nytt reningsverk som betjänar permanentbostäderna har installerats. Parkskötselåtgärder – skötsel av gräsmattor, häckar och fruktträd – har utförts med lokal trädgårds-

entreprenör utanför huvudbyggnadens tomt, Röda magasinet och Bedas hus. Korttidsuthyrningen av Bedas hus sker fortsatt genom Novasol.

Kontaktperson för Barksätter på KSLA:s kansli är akademijägmästare Birgitta Naumburg.

Enaforsholm fjällgård

Enaforsholm Fjällgård i Jämtland donerades 1937 till akademien av grosshandlaren A.W. Bergsten. Stiftelsen A. W. Bergsten svarar för fastighetsförvaltningen av gården och dess ägor. Bolaget AB Enaforsholm, helägt dotterbolag till stiftelsen, har under 2023, liksom tidigare, svarat för affärsrelationen med värdparet Ellinor Wiklund och Peter Jonsson, vilka driver pensionatsrörelsen i eget familjeföretag Elinors Fjällservice AB.

Under året har pågått en planering för att överföra affärsrelationen med värdparet från AB Enaforsholm till stiftelsen, och att bolaget kommer att bli vilande. Under året har styrelsen delvis förnyats, och ny vd har utsetts i form av Jimmy Lyhagen, akademibibliotekarie vid KSLA. Jimmy Lyhagen har betydande erfarenhet såväl av verksamhet vid Enaforsholm som av fastighetsförvaltning. Under året har utarbetats en uppdaterad strategisk plattform för gårdens fortsatta utveckling och ekonomi.

Ett särskilt råd för frågor gällande kulturmiljö och turism har inrättats. Avsikten är att rådet ska kunna komma med viktiga inspel till styrelsen i arbetet med att utveckla fjällgården.

Fjällgårdens pensionat omfattar totalt 46 bäddar. Boende finns i olika prisklasser och i olika standard. Genom samarbete med STF erbjuds boende med vandrarhemsstandard. Under året har arbete skett för att utveckla den lokala västjämtdlandska mattraditionen, både vad gäller mat och dryck. Initiativ har även tagits med lokala intressenter för att öka antalet besökare från jämtländska företag och föreningar.

Fastighetsförvaltning

Ett mindre kompletterande markförvärv, fårhagen, har genomförts och handläggningen är slutförd på myndighetsnivå.

Skog, mark och forskningsträdgård

Gårdens pinetum har skyltats och visningar förbereds i samband med en exkursion som utgår från den stora skogliga IUFRO-kongressen som sker i Stockholm. Även trädgården har fått en översyn och det pågår ett arbete med att ta fram en långsiktig underhålls- och utvecklingsplan.

Ekonomi

Affärsmodellen har genomgåts under året. Olika utvecklingsriktningar har prövats. Fortsatt kvarstår betydande svårigheter att uppnå ett positivt resultat för verksamheten som helhet. Ett program har genomförts där kostnadsmassan reducerats i avsikt att begränsa förlusterna. Det pågår ett arbete med att uppdatera underhållsplanen på medellång sikt.

Ett uppdaterat flerårigt hyresavtal har skrivits med värdparet, vilket skapar en robusthet för verksamheten som helhet. Bolaget AB Enaforsholm levererar ett mindre överskott.

Kontaktperson för Enaforsholm fjällgård på KSLA:s kansli är sedan juli 2023 akademibibliotekarie Jimmy Lyhagen.



ORGANISATIONEN

Övergripande organisation

Operativ organisation

Utskotten

Avdelningarna och deras kommittéer

Bibliotek, arkiv och historiska projekt (BAHP)

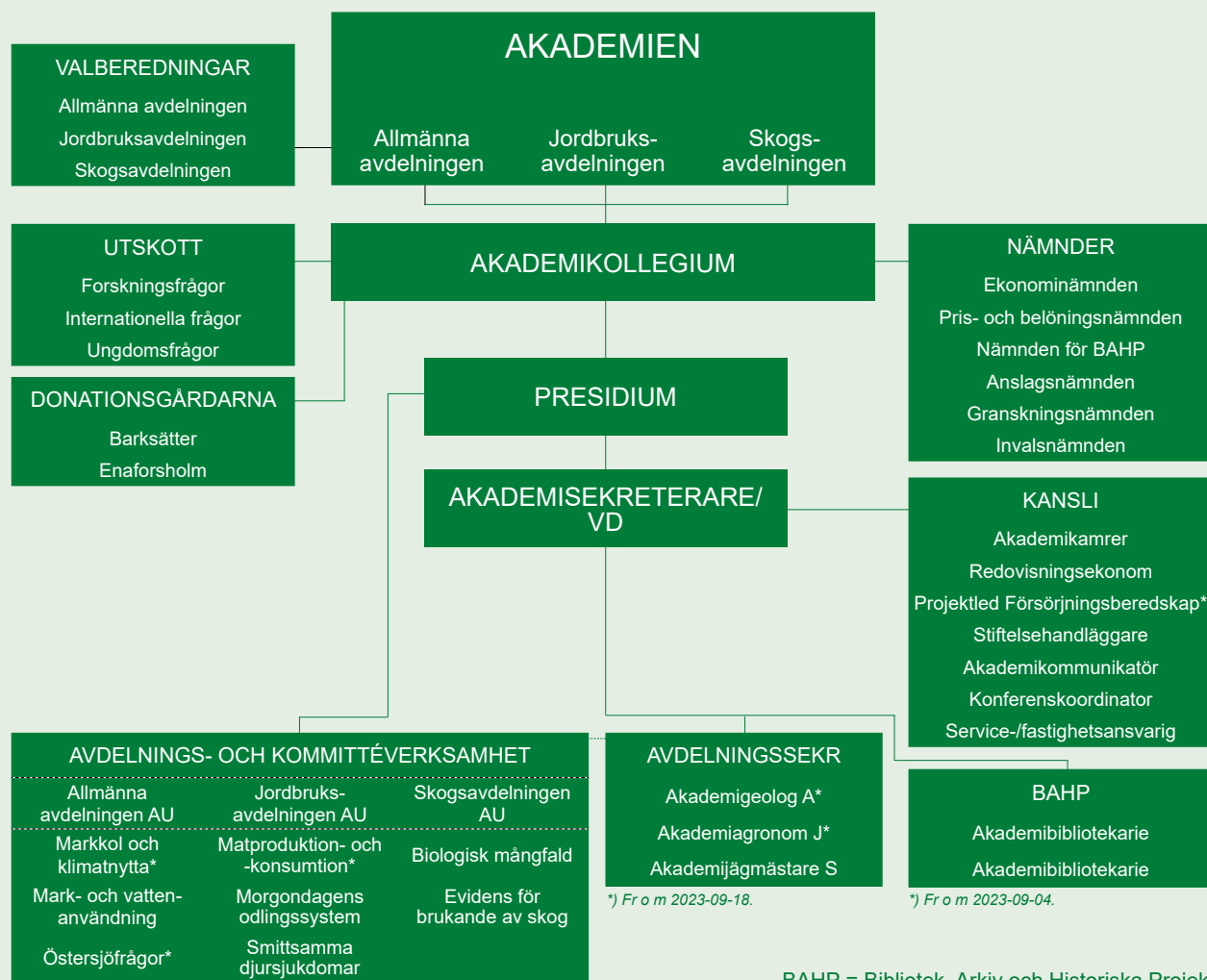
Uppföljning av KSLA:s miljöpolicy

Nya ledamöter

In memoriam

Personal

Akademiens organisation 2023



Övergripande organisation

Kungl. Skogs- och Lantbruksakademien står under H. M. Konungens beskydd. Akademiens högsta beslutande organ är Akademien in pleno, det vill säga ledamöterna.

Ledamöter

Akademiens nya ledamöter nomineras av ledamöterna och utses av akademien en gång per år. De väljs in i någon av de tre avdelningarna: Allmänna avdelningen, Jordbruksavdelningen och Skogsavdelningen.

Inom varje avdelning finns rum för 70 svenska ledamöter under 66 år och rum för 25 internationella ledamöter under 66 år. Därtill finns utrymme för högst 20 hedersledamöter.

När en ledamot fyller 66 år lämnar denne sitt rum men kvarstår som fullvärdig ledamot och en ny ledamot väljs in i akademien.

Den 31 december 2023 hade akademien 542 svenska och 204 internationella ledamöter, totalt 724 ledamöter, inklusive dem som valdes in vid akademisammankomsten den 9 november 2023. Av dem var 501 män och 223 kvinnor. Uppgifter om ledamöterna finns i Kungl. Skogs- och Lantbruksakademiens matrikel.

Presidium

Presidiet, som består av preses, vice preses och akademiens sekreterare, samordnar under akademikollegiet planeringen av akademiens verksamhet, svarar för de uppgifter som överlämnas av akademien eller kollegiet och handhar löpande beslut.

Kollegium

Akademiens styrelse, under Akademien in pleno, utgörs av akademikollegiet. Kollegiet består enligt stadgarna av preses (styrelsens ordförande) och vice preses, akademiens sekreterare, de tre avdelningsordförandena och vice ordförande samt BAHP:s ordförande. Mandattiden för samtliga är fyra år.

2023 bestod akademikollegiet av följande ledamöter

Jan Fryk, preses
Lena Ingvarsson, vice preses
Peter Normark, akademiens sekreterare och vd

Från Allmänna avdelningen

Eva Thörnelöf, avdelningsordförande
Madeleine Fogde, vice avdelningsordförande

Från Jordbruksavdelningen

Bengt-Olov Gunnarson, avdelningsordförande
Inger Andersson, vice avdelningsordförande

Från Skogsavdelningen

Lotta Möller, avdelningsordförande
Caroline Rothpfeffer, vice avdelningsordförande

Från Nämnden för Bibliotek, arkiv och historiska projekt, BAHP

Ulrich Lange, ordförande



KSLA:s väl använda ordförandeklubba.

Operativ organisation

Verksamhetens innehåll bestäms av akademien genom dess olika organ och dess aktiva ledamöter. Utöver avdelningarna, deras kommittéer och den historiska verksamheten Bibliotek, arkiv och historiska projekt (BAHP) finns fasta nämnder av rådgivande karaktär och berednings- och arbetsgrupper som tillsätts för specifika kortare uppdrag. De tre utskotten, som arbetar med akademiens övergripande och långsiktiga frågor, sorterar direkt under kollegiet.

Det praktiska arbetet bedrivs främst inom avdelningarna och deras kommittéer, inom BAHP och inom utskotten. Den dagliga verksamheten utgörs normalt framför allt av sammankomster, konferenser, seminarier, workshops, rundabordssamtal och boksläpp, numera även i digital form eller i hybridform, det vill säga som samtidigt fysiska och digitala aktiviteter.

Dokumentation från aktiviteterna (inspelningar, presentationer, rapporter och liknande) läggs regelmässigt ut i anslutning till respektive aktivitets plats på akademiens hemsida, och hittas i efterhand enk-

last via sökfunktionen eller via aktivitetskalendern. Mer omfattande dokumentation har publicerats som en utgåva av akademiens tidskrift, KSLAT, se sidan 44. Denna omvandlades före årets slut till en tidskrift av klassisk modell, inte längre temabunden utan med artiklar som spänner över flera av akademiens verksamhetsfält.

De olika grupperingarna har möjlighet att dokumentera sina interna aktiviteter på akademiens interna hemsida "Ledamotsrummet" dit ledamöterna kommer genom att logga in sig från www.ksla.se.



The screenshot shows the KSLA website interface. At the top, there is a navigation bar with the text "KSLA AKTIVITETER PUBLIKATIONER UTLYSNINGAR PRISER BIBLIOTEK IN ENGLISH". Below this, the "AKTIVITETER" section is active, showing a list of activities. The main content area features a video player with the title "Framtidens jordbrukspolitik - hur ska CAP från 2028 utformas?". Below the video player, there is a description of the seminar, stating that it is organized by the CAP 2028 working group and will be a hybrid seminar. To the right of the video player, there is a sidebar with a calendar view showing the date "2023-03-23" and the time "10:00-16:00". The location is listed as "Kungl. Skogs- och Lantbruksakademien Drottninggatan 95, Stockholm, Sverige, 113 86". The telephone number is "+46 8 5454 7700" and the email address is "ksla@ksla.se".

I princip alla öppna aktiviteter spelas in och kan ses i efterhand på www.ksla.se. Just här är det hybridseminariet Framtidens jordbrukspolitik - hur ska CAP från 2028 utformas? som kan följas. Det organiserades av KSLA:s arbetsgrupp CAP 2028 och hölls i mars 2023.

Utskotten

Utskottet för forskningsfrågor

Utskottet för forskningsfrågor ska bidra till att skapa förutsättningar för att beslut som rör de gröna näringarna kan fattas på goda kunskapsmässiga grunder. Det ska åstadkommas genom att identifiera kunskapsbehov, att medverka till att öka och utveckla finansieringen av relevant forskning, och att vara en arena för dialog, samverkan och idéutbyte både inom KSLA och med andra aktörer i samhället.

Forskningsutskottets ordförande år 2023 var professor Ulf Magnusson och sekreterare professor Seema Arora-Jonsson. Kansliresurs har varit Birgitta Naumburg.

Utskottets arbete under året ägnades åt att utveckla KSLA:s inspel till den kommande forskningspropositionen. I detta arbete har utskottet vinnlagit sig om en inkluderande process där KSLA:s ledamöter, avdelningar, utskott och kommittéer har haft möjligheter att ge synpunkter på olika sätt. Det av utskottet sammanställda inspelet skickade KSLA till Regeringskansliet.

Utskottet har också tagit fram underlag till KSLA:s svar till Sveriges synpunkter på europeiska forskningsområdet (ERA)-processen. Under senare delen av året ledde utskottet ett intensivt och omfattande arbete med att formulera KSLA:s remissvar rörande utredningen om ny struktur för forsknings- och innovationsfinansiering.

Utskottet för internationella frågor

Internationella utskottet ska förstärka det internationella perspektivet och arbetssättet i KSLA:s verksamhet. I grunden för utskottets arbete ligger det arbete som gjorts av tidigare kommittéer och arbetsgrupper med internationell inriktning samt alla de aktiviteter av internationell karaktär som pågår eller planeras inom ramen för avdelningarnas och kommittéernas verksamhet.

Internationella utskottets ordförande år 2023 var Kerstin Niblaeus. Kansliresurs har varit Per Eriksson.

Under året har utskottet genomfört flera seminarier och rundabordsamtal. Aktiviteterna har ämnesmässigt behandlat: Forskningens legitimitet när det gäller policyrekommendationer om det globala livsmedelssystemet; Möjligheter och risker

för de gröna näringarna i det förändrade geopolitiska läget, med särskilt fokus på energiförsörjning; Möjligheterna för frihandel i den nya situationen; Avvägningar mellan miljö och produktion i ljuset av EU:s lagstiftning på jordbruksområdet; Hur Sverige ska gå vidare när den nya lagstiftningen från EU på skogsområdet ska implementeras; En inblick i italienska erfarenheter av torka och översvämningar under ett och samma år i Podalen.

Utskottet för ungdomsfrågor

KSLA:s Ungdomsutskott har under det gångna verksamhetsåret bestått av tio personer, varav sex representanter för unga akademiker/praktiker, en representant från respektive avdelning och en representant från BAHP. Ungdomsutskottets ordförande under 2023 var Maria Karlsson. Kansliresurs har varit Sara Österman (till mitten av september) och Elin Mellqvist (från mitten av september). Utskottet har haft sju möten varav ett kombinerades med en guidad visning av Kungliga slottets jubileumsutställning. Utskottets uppgift är att lyfta unga förebilder så att fler unga får upp ögonen för de gröna näringarna. Ett av målen är att få in ungas perspektiv i KSLA samt öka ungas representation i KSLA:s ordinarie verksamhet. Ungdomsutskottet har haft extern finansiering för sina aktiviteter och tackar varmt de organisationer som möjliggjort verksamheten.

Utskottets årligen återkommande och mycket uppskattade aktiviteter – mentorskapsprogram och caseutmaningen – har genomförts. Mentorskapsprogrammet lockade tolv mentor-/adept-par och under året hölls fyra mentorskapsträffar med olika teman och föreläsare. Caseutmaningen hade i år tema *Stad och land* och genomfördes även detta år utanför KSLA:s lokaler. Inledande möte har hållits med SLU Youth Institute för möjligt framtida samarbete med akademien. Utskottet genomförde ett vintermingel till vilket tidigare deltagare i ungdomsutskottets verksamhet bjöds in. Ungdomsutskottet har bidragit till akademiens inspel till reviderad livsmedelsstrategi och kommande forskningsproposition. Ungdomsutskottet fick under hösten en representant i Landsbygdsnätverkets analysgrupp för hållbara gröna näringar som möjliggjort verksamheten.

Allmänna avdelningen

I allmänna avdelningen behandlas övergripande frågor som berör naturresurser, naturvård, miljö, landskap, kultur och landsbygdsfrågor, kunskapsförmedling och samhällsplanering. Allmänna avdelningen behandlar även frågor inom näringar och vetenskaper som inte specifikt hör hemma inom jordbruks- respektive skogsavdelningarna såsom rennäring, fiske, vattenbruk och övrigt naturbruk.

Allmänna avdelningens ordförande år 2023 var Eva Thörnelöf och avdelningssekreterare var Sara Österman (–mitten september) och Elin Mellqvist (mitten september–).

Under 2023 startade *Kommittén för mark- och vattenanvändning* sitt arbete samtidigt som *Kommittén för markkol och klimatnytta* och *Kommittén för Östersjöfrågor* avslutade sina verksamheter efter förlängning ett halvår. Av Allmänna avdelningens tre arbetsgrupper som bildats inom ramen för KSLA:s klimatarbete har grupperna *Bioenergi* samt *Bruka utan att förbruka* arbetat med sina slutrapporter, medan gruppen *Klimat och jordbruk* har flyttats över till Jordbruksavdelningen.

Kommittén för mark- och vattenanvändning

Kommitténs uppdrag är att arbeta med frågeställningar kring hur vi ska använda våra mark- och vattenresurser samtidigt som ekosystemens livsnödvändiga funktioner upprätthålls. Kommitténs syfte är kopplat till mark av och för alla typer av användning och vatten i alla olika kvantiteter, kvaliteter och former och omfattar en stor variation av områden, så som klimat, biologisk mångfald, produkter och tjänster från mark och vatten. En viktig uppgift är att samordna de gränsöverskridande sakfrågorna mellan KSLA:s avdelningar. Kommitténs arbete belyses från såväl ett humanistiskt-, samhälls- som tvärvetenskapligt och naturvetenskapligt perspektiv. Kommittén har under året haft sju möten och flera aktiviteter. Seminariet *Solceller på jordbruksmark – beständig intressekonflikt eller möjlig symbios?* tog upp möjligheterna att kombinera energi- och livsmedelsproduktion. Seminariet *Östersjön – mycket mer än ett förorenat innanhav* var tillägnat H.M. Konungens 50 år på tronen. Rundabordssamtalet *Förutsättningar och utmaningar för renskötselns framtid* identifierade frågor som är angelägna för renskötselns framtid i relation till användningen av mark och vatten. Kommittén bidrog även i arbetet med Ungdomsutskottets case-utmaning *Stad och land – oändliga anspråk och ändliga resurser*.

Kommittén för markkol och klimatnytta

Kommitténs uppdrag är att öka och sprida kunskap om markkolets betydelse för minskad klimatpåverkan, bördighet och andra ekosystemtjänster, samt att utvärdera olika strategier för att bättre utnyttja åkerjordars potential för kolinlagring. Kommittén har under året haft tre möten. Under våren anordnades två seminarier: *Det undflyende kolet – att mäta kolinlagring i mark* samt kommitténs slutseminarium *Koll på kolet – nyckel till klimatnytta och ökad bördighet*. Under året har kommittén arbetat med att färdigställa sin slutrapport som förväntats färdigställas i början av 2024.

Kommittén för Östersjöfrågor

Östersjökommitténs uppdrag är att belysa utmaningar och möjligheter för vitalisering och förnyelse av Östersjöns kustbygder. Fokus är ett rikt näringsliv grundat på hållbart brukande av kustens naturresurser på land och i vatten. Kommittén har haft två möten under året. Under våren anordnades slutseminariet *Konkurrenskraftig livsmedelskedja med uppfyllda miljömål för Östersjön* om sambanden mellan livsmedelsstrategins mål om ökad livsmedelsproduktion, Sveriges klimatmål samt miljö kvalitetsmål kopplat till Östersjön. Året avslutades med att sammanfatta kommitténs arbete och slutsatser i en slutrapport i serien KSLA Koncentrerar. Kommittén har även identifierat ett antal frågeställningar av relevans för areella näringar kring Östersjön som kan tas vidare inom KSLA.

Jordbruksavdelningen

Jordbruksavdelningen behandlar frågor som berör produktion, förädling och marknad i teori och praktik inklusive specifika utbildnings- och rådgivningsfrågor inom jordbruk, trädgård och veterinärmedicin samt sådana miljöfrågor som hör samman med näringarnas sektorsansvar.

Jordbruksavdelningens ordförande år 2023 var Bengt-Olov Gunnarson och avdelningssekreterare Linda Cederlund (januari–juni) och Sara Österman (juli–).

Avdelningen har under 2023 haft två aktiva kommittéer: *Kommittén för morgondagens odlingssystem* och *Kommittén för smittsamma djursjukdomar*. Utöver det arbete som har bedrivits inom avdelningens kommittéer har verksamheten inriktats på frågor kring det svenska jordbrukets förutsättningar vad gäller den kommande gemensamma jordbrukspolitiken (CAP), och frågeställningar kopplade till jordbrukets klimatanpassning samt till svensk livsmedelsförsörjning och beredskap. Vidare har man engagerat sig i de nordiska näringsrekommendationerna (NNR), där man utgår från hälsoperspektiv, men även tagit i beaktande till hur det vi äter påverkan på miljö och klimat. Genom ett antal rundabordsmöten har avdelningen etablerat förutsättningar för en god dialog mellan myndighet, näringsliv och primärproduktion. Under året har man också arbetat med att det digitala kompetensregistret, som initierades av avdelningen, även ska inkludera Allmänna- och Skogsavdelningens ledamöter.

Kommittén för morgondagens odlingssystem

Kommitténs uppdrag har varit att bidra till en vetenskapligt grundad och erfarenhetsbaserad beskrivning av de odlingssystem som nu framträder, vilka hämtar inspiration från conservation agriculture och närliggande koncept. Det övergripande målet för kommitténs arbete har varit att följa utvecklingen internationellt och hos svenska lantbrukare. Kommittén studerar de koncept som, på gårdsnivå, bidrar till en minskad klimatpåverkan, förbättrad biodiversitet, binder in kol i marken samt är ekonomiskt genomförbara och ger god tillväxt utifrån svenska förhållanden. Kommitténs arbete ska försöka belysa påvisad lönsamhet, praktisk förankring, innovation och klimattänkande. Vid de flesta kommittémöten bjuds även externa personer in, som ger en presentation av en aktuell frågeställning för kommittén att diskutera. I slutet av oktober genomförde kommittén en resa till Skåne. Resan innefattade fältvandring på Krogstorps gård, besök på Lönnstorps försöksstation (SITES) och visning av demoanläggningen proteinfabriken Alnarp. Resan avslutades med ett seminarium på SLU Alnarp i samarbete med SLU Partnerskap Alnarp och Jordbrukstekniska föreningen.

Kommittén för smittsamma djursjukdomar

Det övergripande målet för kommitténs arbete är att, med fokus på svenska förhållanden, studera de svårigheter som kan antas uppstå för livsmedelsproducenter och identifiera behovet av stödåtgärder som snabbt måste sättas in till både djurägare och förädlingsled. Vidare ska kommittén arbeta med att synliggöra effekterna för samhället vad gäller livsmedelsförsörjningen vid större utbrott av djursjukdomar, för att därigenom förebygga trygga och säkra livsmedelsproduktionen. Kommitténs arbete startade ordentligt i juni. I mitten av november arrangerade ett seminarium om konsekvenserna av utbrottet av afrikansk svinpest i Sverige. Vid kommitténs sista mötet under hösten beslutades att effekter av utbrottet kommer att följas upp under våren med ett rundabordsamtal där berörda myndigheter och forskare ska bjudas in, för att dra lärdomar och diskutera fortsatt strategi.

Skogsavdelningen

Skogsavdelningen behandlar frågor som berör skötsel och nyttjande av naturresursen skog inklusive industri och marknad i teori och praktik, specifika utbildnings- och rådgivningsfrågor, jakt samt de miljöfrågor som hör samman med näringens sektorsansvar.

Skogsavdelningens ordförande år 2023 var Lotta Möller. Avdelningssekreterare var Birgitta Naumburg.

Avdelningen har under 2023 haft två aktiva kommittéer: *Kommittén för biologisk mångfald* och *Kommittén om evidens för brukande av skog*. Den förstnämnda är avdelningsövergripande. Utöver det arbete som har bedrivits inom avdelningens kommittéer har avdelningen genomfört aktiviteter om hur den svenska skogen påverkas av initiativ på europainivå, IUFRO:s världsskogskongress (2024), hur skogsnäringen ser ut om 10 år, vad naturlighet och skogsbruk betyder samt vägval i skogen. Samverkansarbete har skett med kansliet för IUFRO 2024 i planeringen av den stora kongressen 2024.

Den inplanerade studieresan till Nordamerika ställdes in på grund av för få anmälningar.

Avdelningen ansvarar också för två projekt som fortgår under 2024: Vägval i skogen och Skriften Forests and Forestry in Sweden, upplaga 4. Skogsavdelningens arbetsutskott har beslutat att fr.o.m. 2024 starta ett projekt om Skogarnas kulturarv. Arbete med att förankra KSLA:s värdeord som påbörjades 2020 har fortsatt bland annat genom diskussioner på avdelningssammanträdena.

Kommittén för biologisk mångfald i Sverige

Den avdelningsövergripande kommittén för biologisk mångfald har som uppdrag att under en treårsperiod (1 juni 2022–31 maj 2025) bidra till en vetenskapligt grundad och erfarenhetsbaserad beskrivning av tillståndet för biologisk mångfald i det svenska landskapet. Ambitionen är att öka förståelsen om hur, varför och av vem som mätning av biologisk mångfald sker. Under årets första del har främsta fokus legat på skogsmarken medan andra halvan framför allt har ägnats åt jordbruksmarken.

Inom kommittén har diskussioner också förts i ett större landskapsperspektiv, omfattande både skogs- och jordbruksmarken, liksom om hur och varför tolkning av data kring mätning sker. Under hösten träffades kommittén på ett tvådagars internat i södra Småland inklusive exkursion till restaurerade betesmarker. Vid mötet diskuterades inriktningen på den resterande kommittéperioden liksom kommande aktiviteter. Våren 2023 ansvarade kommittén för ett seminarium om mätning av skogens biologiska mångfald. Ytterligare ett seminarium planerades om pollinatörer och pollination i jordbrukslandskapet, men det flyttades fram till februari 2024.

Kommittén om evidens för brukande av skog

Evidenskommittén utvecklar vår förståelse av hur evidens – eller det som olika aktörer betraktar som evidens – skapas och används inom det skogliga området. Kommittén sätter alltså processer för evidensskapande i centrum. Den intensiva diskussionen om skogsbrukets framtid, där motstridiga ståndpunkter ofta motiveras med utvalda vetenskapliga resultat, erbjuder ett flertal möjliga studieobjekt.

Kommitténs påbörjade sitt treåriga arbete i februari 2023 med ett besök och erfarenhetsutbyte hos Medicinskt centrum för evidensbaserad medicin och utvärdering av medicinska metoder (Camtö) i Örebro. Kommittén har under året haft totalt fem möten och bl.a. valt två fallstudier för fördjupad analys. Två rundabordssamtal med inbjudna gäster planeras för våren 2024, om miljömålet Levande skogar respektive skogarnas och skogsbrukets kolbalanser. Ordföranden har presenterat kommitténs arbete för Skogsavdelningen och haft kontakter med bl.a. KVA och Formas.

Bibliotek, arkiv och historiska projekt (BAHP)

BAHP ansvarar för akademiens historiska verksamhet som består av grenarna bibliotek, arkiv och historiskt inriktade projekt. Verksamheten riktar sig främst till forskare och studerande på alla nivåer men också till alla som är verksamma inom den gröna sektorn.

Utvecklingen av bibliotekets service och tjänster har fortsatt under året tack vare det bidrag till en bibliotekarietjänst som Näringsdepartementet finansierar via Formas. Tjänsten ger akademien möjlighet att upprätthålla god nivå på servicen till bibliotekets olika målgrupper, som akademiledamöter, forskare, studenter och allmänhet.

Historiska projekt

Boksamtal på boken *Det levande* av Ann-Helen Meyer von Bremen och Gunnar Rundgren.

Vad är naturen? En gruva att plundra på resurser, en vildmark för semester, ett harmoniskt system som människan bör lämna i fred eller fågelbordet utanför köksfönstret? Kring dessa frågor kretsade samtalet men också om de konflikter och komplicerade samarbeten som pågår i naturen, där människan är en av många trådar i livsväven. Därför är det inte bara nödvändigt utan också möjligt att återskapa en hållbar relation mellan oss och allt det andra levande.

Boksläpp för *Ichthyologia* av Petrus Artedi, som är nr 79 i KSLA:s bokserie SOLMED. Det är en översättning från latin med kommenterande texter

av fiskforskare och vetenskapshistoriker och en latinexpert. Iktyologi eller ichthyologi (av grekiska ichthys, 'fisk', och 'logos', princip, standard, logik) är den vetenskap som studerar fiskar, särskilt inriktad på grundforskning av nu levande och utdöda fiskars systematik, morfologi, fysiologi, genetik, biogeografi och i viss mån beteende och ekologi. Boksläppet leddes av akademiledamoten Nils Uddenberg och bokens olika författare berättade om arbetet med att bearbeta Artedis text och problemen med att översätta äldre vetenskaplig nomenklatur.

Boken *Donationsgården Barksätter. Kungl. Skogs- och Lantbruksakademiens herrgård i Sörmland*. Barksätters egendom ligger intill sjön Bjälken i Sörmland och donerades år 1983 till Kungl. Skogs- och Lant-



Bibliotekets mezzanin.

bruksakademien av Mary Francke Gustafson. Egen-
domen omfattar 640 hektar, som förvaltas enligt
donatorns önskemål. Det innebär att den bevaras i
nuvarande omfattning för att möjliggöra forskning
inom jordbruk, skogsbruk och husdjurskötsel. Om
denna egendom och dess historia handlar denna
skrift. Akademiens förhoppning är att den ska väcka
besökarens intresse för gården och det omkringlig-
gande landskapet.

Seminariet om *Kon, människan och världen* från
2022 blev till nummer 1 av KSLAT 2023, *Kon,
människan och världen – från urtid till nutid*. Där
presenteras utvecklingen av kons roll i samhället
med början på 1800-talet och fram till idag. Syftet
är att allsidigt belysa nötkreaturens mångfacetterade
roll både som livsmedelsförsörjare, miljövärdare och
samhällsbyggare men även att ta upp dagens proble-
matik med storskalig djurhållning samt klimatbe-
lastning och negativ miljöpåverkan.

KSLA driver tillsammans med Vitterhetsakademien
ett projekt om svensk trädgårdshistoria. Under 2023
utkom band tre, *Svensk trädgårdshistoria – 1800- och*

1900-tal. Boken presenterades bland annat på bok-
mässan under året och flera tryckningar har gjorts
då intresset varit stort. I band tre skildras hur våra
planteringar återspeglar sin tillkomsttid, hur natu-
rens förutsättningar har påverkat valet av enskilda
plantor och utformningen av större anläggningar.
Som kulturell företeelse hänger trädgården också
samman med andra samhällsprocesser och avslöjar
därmed normer, värderingar, praktiker och livsvill-
kor. Historien om trädgårdarna i Sverige under de
senaste 200 åren är modern kulturhistoria med fokus
på odling och som visar vad människan gjort med
sin trädgård – men också om vad den gör med oss.

Under 2023 startade det treåriga digitala BAHP-
projektet Månadens karta, som speglar både mo-
derna och historiska företeelser. Arbetet finansieras
av Moritz Fraenckels fond. Fraenckel finansierade
för hundra år sedan *Sveriges jordbruk vid 1900-talets
början: statistiskt kartverk*. Fraenckels Atlas från år
1909 är gjord på liknande sätt med korta kommenta-
rer till varje karta. Redaktör för kartserien är Ulf
Jansson.

År 2023 utkom band tre i
samarbetsprojektet om
svensk trädgårdshistoria.



Uppföljning av KSLA:s miljöpolicy

KSLA:s kollegium uppdaterar årligen akademiens miljöpolicy. Enligt den ska KSLA genom att vara en aktiv, obunden mötesplats där resurshushållnings-, miljö- och utvecklingsfrågor alltid står i fokus bidra till att utveckla samhället i riktning mot långsiktig hållbarhet. Kansliet följer en plan där påbörjade och genomförda miljö- och hållbarhetsåtgärder noteras.

De senaste åren har huvuddelen av KSLA:s möten kunnat genomföras i hybridformat, där deltagare kan medverka fysiskt på plats eller digitalt. Det innebär färre resor för såväl deltagare som föreläsare och därmed minskad miljöbelastning.

KSLA söker goda miljömässiga val i de inköp som görs inom verksamheten. Inköp av inventarier, såsom möbler, sker i väsentlig grad i form av återbruk.



Med möjlighet till möten i hybridformat kan fler delta digitalt, det innebär färre resor och mindre miljöbelastning. Foto: Agneta D Ohlson.



KSLA strävar efter miljömässigt goda val i fråga om inköp. Möbler är oftast återbrukade, som här soffan i biblioteket.

Nya ledamöter

Följande personer valdes in som ledamöter i akademien vid 2023 års näst sista sammankomst den 9 november. Alla svenska nya ledamöter gavs möjlighet att presentera sig vid akademisammankomsten den 14 december 2023. De internationella ledamöterna fick samma möjlighet vid ett introduktionsseminarium, som också hölls digitalt den 29 januari 2024. De erhöll sina ledamotsbrev vid högtidssammankomsten den 28 januari 2024. Alla ledamöter (även internationella) presenteras nedan med bostadsort.

Hedersledamöter

Professor emerita **Margareta Ihse**, Älvsjö
Teknologie doktor **Kerstin Niblaeus**, Gnesta

Allmänna avdelningen

Svenska ledamöter

Professor **Katarina Elofsson**, Kungsängen
Docent **Mikael Karlsson**, Johanneshov
Professor **Mikael Klintman**, Lund
Professor **Åsa Persson**, Stockholm
Professor **Patrick Svensson**, Lund
Generaldirektör **Håkan Wirtén**, Jönköping

Internationella ledamöter

Dr., Associate Professor **Purabi Bose**, Goa, Indien
Professor **Øystein Evensen**, Oslo, Norge
Professor **Kjell Magnus Norderhaug**, Oslo, Norge

Jordbruksavdelningen

Svenska ledamöter

Företagare **Kerstin Arnemo**, Brunflo
Lantmästare **Peter Borring**, Skänninge
Professor **Renée Båge**, Uppsala
Verkställande direktör **Jan Ehrensvärd**, Tomelilla
Leg. veterinär **Virpi Welling**, Uppsala

Skogsavdelningen

Svenska ledamöter

Fil.dr **Line Djupström**, Örsundsbro
Skog.dr **Klara Helstad**, Eskilstuna
Jägmästare **Aleksandra Holmlund**, Lidingö
Docent **Johanna Johansson**, Huddinge
Koncernchef **Ulf Larsson**, Sundsvall
Lantmästare **Svarthe Swartling**, Umeå

Internationell ledamot

Professor **Georg Winkel**, Remagen, Tyskland



Akademiens två nya hedersledamöter: Kerstin Niblaeus och Margareta Ihse, båda Allmänna avdelningen. Foto: Erik Cronberg.



Endast två av de fyra internationella ledamöterna kunde delta. Georg Winkel och Øystein Evenson. Purabi Bose och Kjell Magnus Norderhaug hade förhinder. Foto: Erik Cronberg.



Nyinvalda svenska ledamöter. Övre raden fr v: Håkan Wirtén, Virpi Welling, Svarte Swartling, Renée Båge, Jan Ehrensverd, Mikael Klintman, Johanna Johansson. Nedre raden fr v: Klara Helstad, Aleksandra Holmlund, Patrick Svensson, Åsa Persson, Peter Boring, Kerstin Arnemo. Katarina Elofsson och Mikael Karlsson finns inte med på bilden. Line Djupström och Ulf Larsson kunde inte delta. Foto: Erik Cronberg.

In memoriam

Vid akademiens ordinarie sammankomster läses korta minnesord över de nyligen avlidna ledamöterna, varefter de hedras med en stunds tystnad.

Vartannat år publiceras en skrift som innehåller mer utförliga nekrologer samt fotografier då det är möjligt. Inom varje avdelning finns en ledamot utsedd att ansvara för att nekrologer inom den egna avdelningen tas fram. Bibliotek, arkiv och historiska projekt (BAHP) ansvarar för texten, den slutliga utformningen av nekrologerna och utgivningen av skriften.

Följande ledamöter har avlidit under verksamhetsåret 2023.

Allmänna avdelningen

Sven Arnell, f 1930, invald 1988 (14 maj).

Bengt-Olof Svensson, f 1949, invald 1997 (28 juni).

Guðrún Gísladóttir, f 1956, invald 2014 (4 augusti).

Carl Piper, f 1946, invald 2004 (19 augusti).

Malin Falkenmark, f 1925, invald som hedersledamot 2019 (5 december).

Jordbruksavdelningen

Hans Wiktorsson, f 1939, invald 1983 (2 februari).

Nils-Johan Sahlström, f 1930, invald 1982 (4 februari).

Holger Kirchmann, f 1953, invald 2004 (9 februari).

Gösta Bengtsson, f 1929, invald 1981 (4 april).

Lennart Englesson, f 1935, invald 1988 (29 juni).

Lennart Torstensson, f 1938, invald 1996 (19 september).

Monkombu S Swaminathan, f 1925, invald 1983 (28 september).

Skogsavdelningen

Astrid Bergqvist, f 1940, invald 2000 (13 april).

Bo Berggren, f 1936, invald 1990 (18 april).

Egil Molteberg, f 1937, invald 1995 (30 augusti).

Inom parentes: dag för dödsfall.

Personal

Akademiens kansli har haft totalt 16 personer anställda under hela eller delar av år 2023:

Jenny Asplund, projektledare försörjningsberedskap 2023-09-04–
Anette Bagge, redovisningsekonom, –2023-01-16
Keiko Blesserholt, handläggare stiftelsefrågor
Linda Cederlund, akademihortonom, Jordbruksavdelningens sekreterare –2023-06-30
Sofia Dahlén, akademikamrer
Agneta Davidsson Ohlson, konferenskoordinator/kommunikatör
Per Eriksson, akademibibliotekarie
Helena Karlsson, redovisningsekonom, 2023-05-15–
Jimmy Lyhagen, akademibibliotekarie, IT-systemansvarig
Elin Mellqvist, akademigeolog, Allmänna avdelningens sekreterare, 2023-09-18–
Birgitta Naumburg, akademijägmästare, Skogsavdelningens sekreterare
Ylva Nordin, akademikommunikatör
Peter Normark, akademiens sekreterare och vd, 2023-02-01–
Eva Pettersson, akademiens sekreterare och vd, –2023-01-31
Roland Svensson, service- och fastighetsansvarig
Sara Österman, akademiagronom, Jordbruksavdelningens sekreterare



KSLA, Drottninggatan 95 B i Stockholm – arbetsplats för upp till 16 anställda under 2023.



EKONOMIN

Flerårsöversikt 2019–2023

Fördelning av utdelade medel 2023

Flerårsöversikt 2019–2023

Akademien

Tkr	2023	2022	2021	2020	2019
ÖVERSIKT RESULTAT					
Rörelseintäkter	23 726	17 698	15 647	14 443	17 252
Rörelsekostnader	- 25 618	-23 073	-19 751	-19 915	-22 334
Rörelseresultat	-1 892	-5 375	-4 104	-5 472	-5 082
Finansiella poster	15 302	3 892	12 663	5 850	6 319
Årets resultat	13 410	-1 483	8 558	378	1 237
ÖVERSIKT FÖRMÖGENHET					
Marknadsvärde finansiella anläggningstillgångar	169 793	152 992	176 272	150 844	148 142
Totalt eget kapital	154 053	140 643	142 126	133 568	133 190
Finansiella intäkter i % av marknadsvärde på finansiella anläggningstillgångar vid årets ingång	10,0 %	2,2 %	8,4 %	3,9 %	4,8 %

Gemensamt förvaltade stiftelser

Tkr	2023	2022	2021	2020	2019
ÖVERSIKT RESULTAT					
Direktavkastning	42 738	38 179	30 690	29 074	33 078
Realisationsresultat	1 775	-3 694	138 772	8 449	3 388
Total avkastning av kapital	44 513	34 485	169 462	37 523	36 466
Utdelade medel (fördelning, se nästa sida)	34 824	22 801	19 830	19 237	18 223
ÖVERSIKT FÖRMÖGENHET					
Marknadsvärde finansiella anläggningstillgångar	1 123 821	1 045 689	1 222 925	993 178	967 999
Eget kapital	988 981	986 806	977 670	831 646	817 574
Finansiella intäkter i % av marknadsvärde på finansiella anläggningstillgångar vid årets ingång	4,3 %	2,8 %	17,1 %	3,9 %	4,4 %

Fördelning av utdelade medel 2023

Anslag, stipendier, priser och belöningar

TOTALT SEK	34 823 659
BIDRAG TILL FORSKNINGSPROJEKT, ÖVRIGA PROJEKT SAMT STIPENDIER:	34 452 165
Stiftelsen A. W. Bergstens donation	3 512 450
Stiftelsen Adolf Dahls fond	820 000
Stiftelsen A. G. Wiréns donationsfond	25 000
Stiftelsen Akademiens biblioteksfond	840 000
Stiftelsen Akademiens kulturtekniska fond	525 000
Stiftelsen Alfa-Laval AB:s (AB Separators) fond	300 000
Stiftelsen Alrik Örborns stipendiefond	65 000
Stiftelsen Anders Elofsons fond	120 000
Stiftelsen Axel Melanders fond	95 000
Stiftelsen Carl-Fredrik von Horns fond	9 077 900
Stiftelsen Carl-Gustaf och Viveka Åkerhielms minnesfond	460 000
Stiftelsen C. G. Johnssons och hans arvingars fond	85 000
Stiftelsen Ch. E. Lövenskiölds donationsfond	40 000
Stiftelsen Edvard Nonnens fond	175 000
Stiftelsen Erik och Ellen Sökjer-Petersens stipendiefond	295 000
Stiftelsen Fonden för markvård till minne av Sanders Alburg	105 000
Stiftelsen Georg och Greta Borgströms donationsfond	20 000
Stiftelsen Gunnar och Birgitta Nordins fond	1 820 000
Stiftelsen Gustaf Linds stipendiefond	50 000
Stiftelsen Gösta och Sonja Engströms fond	25 000
Stiftelsen Hem i Sverige-fonden	930 000
Stiftelsen Hem i Sverige-fonden, elevstipendier	20 000
Stiftelsen Hugo och Emma Björkmans minnesfond	876 000
Stiftelsen J. M. Svenssons donationsfond	123 300
Stiftelsen Knut och Alice Wallenbergs forskarstipendiefond	373 088
Stiftelsen Marie Josephine Guillaumes fond	84 990
Stiftelsen Mary Francke-Gustafsons fond	218 307
Stiftelsen Moritz Fraenckels fond	45 000
Stiftelsen Nanna Bergmanssons, f. Wirén, fond	139 000
Stiftelsen Nils Lagerlöfs fond	200 000



Forts. BIDRAG TILL FORSKNINGSPROJEKT, ÖVRIGA PROJEKT SAMT STIPENDIER:

Stiftelsen Nilsson-Aschans stipendiefond	524 190
Stiftelsen Nilsson-Aschans stipendiefond, elevstipendier	30 000
Stiftelsen Nilsson-Ehles medalj	50 500
Stiftelsen Oscar af Ugglas minnesfond	150 000
Stiftelsen Per Palmgrens fond	400 000
Stiftelsen SLO-fonden	9 005 000
Stiftelsen S. O. Berg och Fajer Fajerssons fond	24 000
Stiftelsen Stipendiefonden för mekanisering	50 000
Stiftelsen Svensk Växtnäringsforskning	795 740
Stiftelsen Svenska Lantbruksveckans fond	580 000
Stiftelsen Svenska Vallföreningens fonder	194 000
Stiftelsen Ulf och Greta Renborgs fond	804 000
Sveriges Utsädesförenings stiftelse	80 000
Ulla och Birger Håstadius stiftelse	299 700

PRISER OCH BELÖNINGAR UR FÖLJANDE STIFTELSE: 371 494

A. W. Bergstens donation: Bergstens pris	60 000
S. O. Berg och Fajer Fajersson fond: Berg och Fajerssons pris	50 000
Ulf och Greta Renborgs fond: Akademiens kulturpris	100 000
Hugo och Emma Björkmans minnesfond: framstående doktorsarbete	20 000
Hugo och Emma Björkmans minnesfond: föredömliga insatser inom forskningskommunikation	20 000
Hugo och Emma Björkmans minnesfond: föredömliga insatser i skogs- och jordbruksforskningens tjänst	20 000
Nanna Bergmanssons, f. Wirén, fond: insatser inom pedagogik och undervisning	20 000
Hem i Sverige-fonden: stipendium till landsbygdsutvecklare	20 000
Anders Elofsons fond: Anders Elofsons medalj	10 000

MEDALJER UR FÖLJANDE STIFTELSE:

A. W. Bergstens donation: Akademiens A. W. Bergstenmedalj, guldmedalj och silvermedalj	51 494
--	--------

KUNGL. SKOGS- OCH LANTBRUKSAKADEMIENS LEDAMÖTER DEN 31 DECEMBER 2023:

ROGER K ABRAHAMSEN • LENNART ACKZELL • LENNART AHLGREN • HÅKAN AHLQVIST • ALEXANDER ALEKSEEV • CHRISTINA ALLARD • KENNETH ALNESS • BEATRIX ALSANIUS • TOMAS ALSMARKER • CATHARINA ALLWALL SVENNEFELT • PIA HAUBRO ANDERSEN • ROBERT ANDERSON • BO ANDERSSON • BOEL ANDERSSON • HANS ANDERSSON • HENRIK C ANDERSSON • INGER ANDERSSON • LEIF ANDERSSON • LENNART ANDERSSON • MARIANNE ANDERSSON • RUNE ANDERSSON • STEN ANDERSSON • STIG A ANDERSSON • BENGT ANDERSSON GULL • LENA ANDERSSON-EKLUND • BJÖRN ANDRÉN • FREDERICK ANGULO • ROLF ANNERBERG • JOHN ARCHER • KERSTIN ARNEMO • SARA VON ARNOLD • SEEMA ARORA-JONSSON • HANNELE ARVONEN • GUNILLA ASCHAN • ANTTI ASIKAINEN • ROGER K ASSERSTÅHL • ANNA-LENA AXELSSON • SVANTE AXELSSON • SUSAN BAKER • ANDRIS BALODIS • ELISABETTA BARBERIS • ÅKE BARKLUND • ANNEMARIE BASTRUP-BIRK • JOHAN BECK-FRIIS • MÅRTEN BENDZ • BO BENGTSOON • CHARLOTTE BENGTSOON • LENNART E BENGTSOON • NILS BENGTSOON • BENGT BENTZER • GUNILLA BERG • MAGNUS BERG • JOHAN BERGH • GÖRAN BERGKVIST • EMMA BERGLUND • ANNIKA BERGMAN • BRUNO BERGMAR • GÖRAN BERNDES • CISSI BILLGREN ASKWALL • KEVIN BISHOP • JOHAN BIÄRSJÖ • ROLF BJÖRHEDEN • STANFORD F. BLADE • KRISTINA BLENNOW • HARRY BLOKHUIS • OLOF BOLIN • TOVE ENGGROB BOON • AGNETA BORGSTIERNA • BO B BORGSTRÖM • MARCUS BORGSTRÖM • PETER BORRING • PURABI BOSE • ROLAND VON BOTHMER • AGNETA BRASCH • GUNILLA BRATTBERG • CARL-JOHAN BREDBERG • NICO VAN BREEMEN • LENA BRENNER • ROLF BRENNERFELT • GARRY D BREWER • LARS BRINK • UNO BRINNEN • JESPER BROBERG • MARIA BROCKHAUS • ÅKE BRUCE • VILIS BRUKAS • ANDREAS BRUNNER • BENGT BRYNELL • STIG BRYNELL* • RÍKHARÐ BRYNJÓLFSON • JONAS BRÄNDSTRÖM • EIVOR BUCHT • STEFAN BUCHT • FRANÇOISE BUREL • PÄR BYGDESON • ANN-CHRISTIN BYLUND • LENNART BÅGE • RENÉE BÅGE • CARITA BÄCKLUND • LENNART BÄCKSTRÖM • PER-OVE BÄCKSTRÖM • LARS BÄKSTED • MAGNUS BÖRJESON • PÅL BÖRJESSON • ASBJØRN BØRSTING • BIRGITTA CARLANDER • MÅRTEN CARLSSON • JOHAN CARLSTEN • ANNA CARLSTRÖM • CHRISTEL CEDERBERG • TOMMY CEDERHOLM • TERRY F STUART CHAPIN III • LINLEY CHIWONA-KARLTUN • BENT TOLSTRUP CHRISTENSEN • LARS GJØL CHRISTENSEN • CLAES-GÖRAN CLAESSON • JENNIFER CLAPP • ÅKE CLASON • PAUL ALAN COX • MIA CRAWFORD • JOSEPH CROCHET • PATRICK CUNNINGHAM • CARL CURMAN • SOPHIE D'AMOURS • ZENONAS DABKEVIČIUS • HÅKAN DAHLBERG • GRETCHEN C. DAILY • GÖRAN DALIN • KJELL DANELL • GABRIEL DANIELSSON • MARIE-LOUISE DANIELSSON-THAM • FREDRIK DAVEBY • ANDREAS DAVELID • ROMUALDAS DELTUVAS • LEIF DENNEBERG • MATS DENNINGER • BRUNO DESPREZ • ULF DIETRICHSON • MARIA DIRKE • TORBJÖRN DJUPMARKER • LINE DJUPSTRÖM • HANS DJURBERG • BO DOCKERED • ANN DOLLING • ÅSA DOMEIJ • KLAUS DUMMEL • JOHANNES DYRING • KATARINA ECKERBERG • ANN-BRITT EDFAST • PETER EDLING • STEFAN EDMAN • LARS-ERIK EDQVIST • CARL-ERIK EHRENKRONA • JAN EHRENSVÄRD • JÖRGEN EHRENSVÄRD* • STIG EINARSSON • BENGT EK • LENA EK • LENA EKELUND AXELSON • INGVAR EKHOLM • HENRIK EKMAN • ÅSA ELFSTRÖM • HANS ELIASSON • MIKAEL ELIASSON • RAGNAR ELMGREN • THOMAS ELMQVIST • KATARINA ELOFSSON • MARIANNE ELVANDER • MARGARETA EMANUELSON • ULF EMANUELSON • URBAN EMANUELSSON • GÖRAN ENANDER • MAGNUS ENELL • CHRISTINA ENGFELDT • LENA ENGLUND • ANDERS ENGVALL • GÖRAN ERICSSON • CAMILLA ERIKSSON • GÖSTA ERIKSSON • HARRY ERIKSSON • HILLEVI ERIKSSON • LJUSK OLA ERIKSSON • MARIANNE ERIKSSON • TORD ERIKSSON • TORE ERKÉN • HANS VON ESSEN • ØYSTEIN EVENSEN • TORBJÖRN FAGERSTRÖM • GRAHAM FAIRCLOUGH • SVEN FAJERSSON • DEMEL TEKETAY FANTA • JAN FIMMERSTAD • ANNE-LI FISKESJÖ • DAG FJELD • ANJA FJELLGREN WALKEAPÄÄ • MADELEINE FOGDE • JAN-ERIK FOGELGREN • CARL FOLKE • PÄR FORNLING • GUSTAF FORSBERG • MARIA FORSHUFVUD • PER FRANKELIUS • JAN FRANSSON • PETER FREDMAN • INGVAR FREDRICSON • LOUISE O. FRESCO • RAGNAR FRIBERG • CLAS FRIES • VIGGO FRINGEL • RUNE FRISÉN • MARGARETA FROST-JOHANSSON • JAN FRYK • CHRISTINA FURUSTAM • MARTYN FUTTER • LARS GABRIELSSON • KLAUS VON GADOW • MARIE-JOSÉ GAILLARD-LEMDAHL • DAVID GARDNER • ELISABETH GAUFFIN • PELLE GEMMEL • BERNDT GERHARDSON • INGÉ GERREMO • CHRISTINA GESTRIN • KRISTINA GLIMELIUS • CAROLYN GLYNN • JAN GORECKI • PATRIK GRAHN • REINHARD GRANDKE • CARL JAN GRANQVIST • CHRISTINA GREKO • ING-MARIE GREN • PERINGE GRENNFELT • INGEMAR GRUVAEUS • ULLA GRÖNLUND • BENGT-OLOV GUNNARSON • LARS INGE GUNNARSSON • ARNE GUSTAFSON • BENGT GUSTAFSSON • LENA GUSTAFSSON • MARIA GUSTAFSSON

• ROLAND GUSTAVSSON • STURE GUSTAVSSON • NILS GYLLENKROK • LOVISA HAGBERG • THOMAS HAHN • ISABELLA HALLBERG SRAMEK • CHARLOTTE HALLÉN SANDGREN • MATS HALLING • LEIF HAMBRAEUS • SHANE HAMILL • SVEN ERIK HAMMAR • HANS JØRN HANSEN • BILL S. HANSSON • MATS HANSSON • PER HANSSON • PER-ANDERS HANSSON • STURE HANSSON • ERIK HARTMAN • THOMAS HARTTUNG • OSCAR HARTZELL • KNUT PER HASUND • ELIZABETH HATZ BONDE • KARL HEDIN • LINDA HEDLUND • GÖRAN HEDMAN • JAN HEINO • CARL-ANDERS HELANDER • LARS HELGSTRAND • LENA HELLQVIST BJÖRNEROT • CLARA HELLSTRÖM • KLARA HELSTAD • HÅKAN HENRIKSON • ROBERT HENRIKSSON • LAURI HETEMÄKI • CHRISTIAN HIDÉN • TUIJA HILDING-RYDEVIK • ANTON HJORTSHØJ NIELSEN • JOAKIM HJÄLTÉN • CHRISTER HOEL • MARKUS HOFFMAN • KIM HOLMÉN • ANDERS HOLMGREN • PETER HOLMGREN • SARA HOLMGREN • ALEKSANDRA HOLMLUND • JAANA HUSU-KALLIO • REINHARD HÜTTL • SIGMUND HÅGVAR • CARINA HÅKANSSON • LOUISE HÅRD AF SEGERSTAD • BJÖRN HÄGGLUND • JAN-ERIK HÄLLGREN • PETER HÖGBERG • PER GUSTAV IDIVUOMA • MARGARETA IHSE • TORLEIF INGELÖG • LENA INGVARSSON • JOHN INNES • NILS-IVAR ISAKSSON • PERNILLA IVARSSON • ROBERT LEE IZLAR • JONAS JACOBSSON • OVE JACOBSSON • ANNA JAKOBSSON • ULF S JANSON • STEFAN JANSSON • ERIK STEEN JENSEN • MARIANNE JENSEN-WAERN • JENNY JEWERT • GUNNAR JOHANSSON • JAN-OLOV JOHANSSON • JOHANNA JOHANSSON • LENA JOHANSSON • OLOF JOHANSSON • BIRGITTA JOHANSSON-HEDBERG • PETER B JOHNSEN • LAWRENCE A JOHNSON • BENGT JOHNSSON • SÖLVE JOHNSSON • A. E. JOHNNY JOHNSTON • ANDERS JONSSON • HANS JONSSON • HELENA JONSSON • YNGVE JONSSON • GÖRAN JÖNSSON • ROLF JÖRDENS • CHARLOTTA KABO STENBERG • LARS KARDELL • ALDIS KARKLINS • MARGARETA KARLMAN • ANNA-KARIN KARLSSON • ANN-BRITT KARLSSON • BJÖRN KARLSSON • JERKER KARLSSON • MARIA KARLSSON • MIKAEL KARLSSON • STURE KARLSSON • TOMMY KARLSSON • EVA KASPERSSON • OLIVIER KEECH • LINDA KEELING • SEGENET KELEMU • SEPPO KELLOMÄKI • TOM KELLY • ANDERS KIESSLING • GUNILLA KINDSTRAND • MIKAEL KIVIJÄRVI • CARSTEN KLAUSEN • DANIELA KLEINSCHMIT • ANN KLENSMEDEN • PER KLINGBJER • MIKAEL KLINTMAN • CECILIA KOCH • NIELS ELMERS KOCH • CECIL KONIJNENDIJK VAN DEN BOSCH • DIRK JAN DE KONING • OVE KONRADSSON • ANDRES KOPPEL • HANNU KORKEALA • MARIANNE KRASNY • JENNY KREUGER • JAN KRISTENSSON • BENGT KRISTRÖM • KARL-IVAR KUMM • WERNER A. KURZ • ALBINAS KUSTA • CARL HENRIC KUYLENSTIERNA • JOHAN KUYLENSTIERNA • GINA KYLIN • INGER KÄLLANDER • ANDERS KÄLLSTRÖM • OLAV KÄRT • THOMAS KÄTTERER • LARS LAESTADIUS • ULRICH LANGE • J. BO LARSEN • ANDERS LARSSON • JIMMY LARSSON • MÅRTEN LARSSON • STIG LARSSON • TORBJÖRN LARSSON • ULF LARSSON • MARIE LARSSON-STERN • BARBARA LEE • DON KOO LEE • ODD IVAR LEKANG • KATARINA LEVIN • HARRIS A LEWIN • RICHARD LEWIS • SOFIA LILJA • LARS-ERIK LILJELUND • MARTIN LILLANDT • AGNETA LILLIEHÖÖK • ERIK LINDAHL • PER LINDAHL • ANN LINDBERG • REGINA LINDBORG • CARL-JOHAN LINDÉN • GUNNAR LINDÉN • LENA M LINDÉN • SUNE LINDER • SVEN LINDGREN • OSSI V LINDQVIST • BJÖRN-OLA LINNÉR • STEFAN LJUNGDAHL • JÓN LOFTSSON • ULRIK LOVANG • FREDRIK LUHR • JAKOB LUNDBERG • JAN LUNDEGRÉN • NILS LUNDEHEIM • SVEN LUNDELL • JAN-ÅKE LUNDÉN • MARIA LUNDESJÖ • BJÖRN LUNDGREN • LARS-ERIK LUNDKVIST • JAN-ERIK LUNDMARK • TOMAS LUNDMARK • JAN LUNDQVIST • PETER LUNDQVIST • BO LÅNGSTRÖM • PÄR LÄRKERYD • CARIN MAGNHAGEN • ULF MAGNUSSON • RODNEY MAILER • BIRGITTA MALMFORS • MARCO MARCHETTI • MICHAL MAREK • CECILIA MARK HERBERT • OLLE MARKGREN • CARIN MARTIIN • MARIUS MASIULIS • JENS MATTSSON • LEIF MATTSSON • ANTANAS MAZILIAUSKAS • JAN MCALPINE • KLAUS MEYN • STEN MOBERG • MARIE MODAL • CATRIN MOLANDER • BROR MOREIN • KIRSTEN MORTENSEN • KATARINA MOWITZ • EVA MYRDAL • JANKEN MYRDAL • PATRIK G MYRELID • ERLAND MÅRALD • CHRISTINA MÖLLER • LOTTA MÖLLER • NILS MÖLLER • TORSTEN MÖRNER • CHRISTIAN NEGENDANCK • BENGT NEKBY • BERT-OWE NELSON • TAMÁS NÉMETH • KERSTIN NIBLAEUS • GEORG NIELSEN • HANS NILSAGÅRD • ARTUR NILSON • ANDERS NILSSON • BO NILSSON • ELLA NILSSON • MÅNS NILSSON • NILS-ERIK NILSSON • OVE NILSSON • STEN NILSSON • SVANTE NILSSON • TORSTEN NILSSON • URBAN NILSSON • INGEMAR NORDANSJÖ • ANN NORDERHAUG • KJELL MAGNUS NORDERHAUG • MAGNUS NORDGREN • ANNIKA NORDIN • CECILIA NORDIN VAN GANSBERGHE • PETER NORMARK • MARIA NORRFALK • AGGE NORRSTRÖM • SVEN NORUP • ANNIQA E NYGÅRD • MATS NYLINDER • LENNART NYMAN • MADELEINE NYMAN • STEFAN NYSTRÖM • TORGNY NÄSHOLM • ÅSA ODELL • CARL HENRIK OHLSSON • NILS OHLSSON • INGER OLAUSSON • JÖRGEN E. OLESEN • STINA OLOFSSON • HÅKAN OLSSON • KERSTIN OLSSON • LARS OLSSON • OLOF OLSSON • PER OLSSON • RAM OREN • RODOMIRO ORTIZ RÍOS • GÖREL OSCARSSON •

HELENE OSCARSSON • AGNETA OSKARSSON • CHRISTEL PALMBERG-LERCHE • GUNNAR PALME • CARL HENRIK PALMÉR • KNUD BØRGE PEDERSEN • INGER PEHRSON • LARS GÖSTA PEHRSON • KARIN PERERS • KARIN PERHANS • LISA PERSDOTTER NYLINDER • BENGT PERSSON • GÖRAN PERSSON • JAN PERSSON • PER PERSSON • ÅSA PERSSON • BÖRJE PETERSSON • INGRID PETERSSON • ANATOLY PETROV • ARNE PETTERSSON • EVA PETTERSSON • LARS-GÖRAN PETTERSSON • RONNY PETTERSSON • JAN PHILIPSSON • JOHN PICKETT • TERESA PINTO CORREIA • PIETRO PIUSSI • JOHN R PORTER • ANDERS PORTIN • MARION POTSCHIN • ESKO POUTIAINEN • JURGENNE H. PRIMAVERA • EEVA PRIMMER • CHRISTOPHER PRINS • KLAUS PUETTMANN • ANNE-MARIE PÅLSSON • EWA RABINOWICZ • GUN RAGNARSSON • HANA RAMBOUSKOVÁ • OTTO RAMEL • THOMAS RANDRUP • LARS-OLOF RASK • LISBET RAUSING • RISTO RAUTIAINEN • MAUREEN G. REED • PÄR-GUSTAF RELANDER • DAVID P RICHARDSON • ANNA RICHERT • BJÖRN RISINGER • BAIBA RIVZA • PETERIS RIVZA • JOHAN ROCKSTRÖM • LENA RODHE • HERIBERTO RODRIGUEZ-MARTINEZ • DAG ROGNE • ALBERT ROLLAND • PAMELA RONALD • ARNE ROOS • HARALD ROSENTHAL • ANNA ROSLING RÖNNLUND • THOMAS ROSSWALL • CAROLINE ROTHPEFFER • TINA RUDOLPHSON • MARKKU RUMMUKAINEN • GUNNAR RUNDGREN • JAN RUNDQVIST • ÅKE RUTEGÅRD • INGRID RYDBERG • TOMAS RYDBERG • BO RYDIN • KAZIMIERZ RYKOWSKI • PAULINA RYTKÖNEN • ELISABET RYTTER • LENNART RÅDSTRÖM • ELIN RÖÖS • JEFFREY D. SACHS • BERNT-ERIK SÆTHER • PER-ÅKE SAHLBERG • NILS-ERIC SAHLIN • ELISABET SALANDER BJÖRKLUND • OLA SALLNÄS • HANS SAMUELSSON • HÅKAN SAMUELSSON • JOHANNA SANDAHL • GÖRAN SANDBERG • LARS-GÖRAN SANDBERG • MATS SANDGREN • ALARIK SANDRUP • CAMILLA SANDSTRÖM • JAN SANDSTRÖM • PETER SANDØE • ANCA SÂRBU • INGRID SARLÖV HERLIN • EIMEI SATO • NARESH SAXENA • RUDOLF SCHMIDT • BIRGER SCHMITZ • JOHAN SCHNÜRER • MARY SCHOLES • ANN SEGERBORG-FICK • CHRISTER SEGERSTÉEN • MATS SEGNESTAM • ANDREY SELIKHOVKIN • LISA SENNERBY FORSSE • SALLY SHORTALL • BJARNI SIGURDSSON • JÓHANN SIGURJÓNSSON • TONY SIMONS • KARAN SINGH • SVEN SJUNNESSON • FREDRIK SJÖBERG • SVEN-UNO SKARP • BJÖRN SKOGH • ERIC SKOGLUND* • JANE SMART • HENRIK G SMITH • BENGT SOHLBERG • LÁSZLÓ SOLTÍ • JOHAN SONESSON • ULF SONESSON BJÖRN SPRÄNGARE • CRISTER STARK • CHRISTINA STENBERG • JAN STENLID • PÄR STENMARK • MARIE STENSEKE • INGELA STENSON • PER STENSTRÖM • MARGARETA STIGSON • GUNHILD ANKER STORDALEN • ELSE-MARIE STRESE • MONIKA STRIDSMAN • VOLDEMARS STRIKIS • JACQUES STURM • GÖRAN STÅHL • GUNNELA STÅHLE • SHEN SUHUA • ANTTI SUKURA • JOHN SUMELIUS • BJÖRN SUNDELL • SNUTTAN SUNDELL • HERMAN SUNDQVIST • KERSTIN SVENNERSTEN SJAUNJA • GUNNAR SVENSSON • HANS IVAR SVENSSON • HARALD SVENSSON • LARS-GÖRAN SVENSSON • PATRICK SVENSSON • SVARTE SWARTLING • PETER SYLWAN • LENA SÖDERBERG • SVERKER SÖRLIN • RICHARD TELLSTRÖM • AUGUST B TEMU • MICHEL THIBIER • ROBERT THOMPSON • MAGNUS THOR • ANNA GUDRUN THORHALLSDOTTIR • CARL-GUSTAF THORNSTRÖM • JAN-OLOF THORSTENSSON • TOMAS THURESSON • EVA THÖRNELÖF • THOMAS THÖRNQVIST • ANNA TIBAIJUKA • SVEN TIDALA • HENRIK TOLL • CAROLINE TRAPP • JOHAN TROLLE-LÖWEN • LARS MAGNUS TROZELLI • JONAS TUNESTÅL • HÅKAN TUNÓN • LARS TÖRNER • NILS UDDENBERG • ARVID UGGLA • LOUISE UNGERTH • ROALD VAAGE • KATARINA VEEM • VICTOR M. VILLALOBOS ARÁMBULA • GUDMUND VOLLBRECHT • IVAR VÅGSHOLM • CARL-GUSTAF WACHTMEISTER • BJÖRN WAHLROOS • CECILIA WALDENSTRÖM • BRIAN H WALKER • ANDERS WALL • LARS WALL PERSSON • PER WALLGREN • BO WALLIN • YNGVILD WASTESON • PER-OLOF WEDIN • PEDER WEIBULL • SUSANNE WELIN-BERGER • VIRPI WELLING • MARTIN WERNER • JAN WESLIEN • ERIK WESTHOLM • MARTIN WIERUP • ANDERS WIJKMAN • LENNART WIKSTRÖM • ERIK WILLÉN • ANDREW WILTSHIRE • CAROLA WINGREN • GEORG WINKEL • JAN WINTZELL • HÅKAN WIRTÉN • STEFAN WIRTÉN • PER WRAMNER • PETER WÄHRBORG • ANDERS WÄSTFELT • HENRIKAS ZILINSKAS • LOVISA ZILLÉN SNOWBALL • JAN ÅHLUND • BIRGITTA ÅHMAN • KARIN ÅHMAN • ANNIKA ÅHNBERG • LENA ÅSHEIM • PER ÅSLING • LARS-ERIC ÅSTRÖM • KNUT ØISTAD • GÖRAN ÖRLANDER • RICKARD ÖSTE • ULF ÖSTERBLOM • SARA ÖSTERMAN • LARS-OLOF ÖSTERSTRÖM • ANN-CATRIN ÖSTMAN

*) AVLIDNA TIDIGT 2024.

Utgivna nummer av Kungl. Skogs- och Lantbruksakademiens TIDSKRIFT (KSLAT)

(Titlar markerade med * publiceras endast elektroniskt på KSLA:s webbplats www.ksla.se. Där finns även tidigare utgåvor.)

2017

- Nr 1 Skogsägarens mål – en väg till ökad variation i skogen
- Nr 2 Kungl. Skogs- och Lantbruksakademiens verksamhetsberättelse 2016
- Nr 3 UNIK Utmaning 2016 – en casetävling om konceptet Nordisk Mat
- Nr 4 Landskapsforum 2017: Landskapsperspektiv i fysisk planering – helhetssyn för hållbara lösningar
- Nr 5 Utan pengar – inga hagar och ängar

2018

- Nr 1 Menyn och tidens tecken. Måltiderna vid KSLA:s högtidssammankomster åren 2003–2018
- Nr 2 Kungl. Skogs- och Lantbruksakademiens verksamhetsberättelse 2017
- Nr 3 Lantbruket i diplomatins korridorer – en skrift om Sveriges lantbruksråd
- Nr 4 UNIK Utmaning 2017 – en casetävling om att halvera vårt matsvinn till år 2030*
- Nr 5 Framtidens skogsakademiker – skogsakademisk utbildning i ett tidsövergripande perspektiv
- Nr 6 Forests and the climate. Manage for maximum wood production or leave the forest as a carbon sink?

2019

- Nr 1 KSLA Caseutmaning 2018 – ett kommunikationskoncept som ökar förståelsen för skogens olika nyttor*
- Nr 2 Farsoter i Sverige. Hur historien påverkar vår framtid
- Nr 3 Kungl. Skogs- och Lantbruksakademiens verksamhetsberättelse 2018
- Nr 4 Ekosystemtjänster. Om äpplen och päron i skogen
- Nr 5 Landskap – ett vidsträckt begrepp. En antologi om landskap
- Nr 6 Svenskt jordbruk 2030 – vägen dit
- Nr 7 Skogliga begrepp och definitioner. Skogens alla siffror

2020

- Nr 1 KSLA Caseutmaning 2019. Hur kan data berätta historien om din produkt?*
- Nr 2 Kungl. Skogs- och Lantbruksakademiens verksamhetsberättelse 2019
- Nr 3 Galna ko-sjukan – köttmjöl och kannibalism
- Nr 4 Klimat och markanvändning mot 2030
- Nr 5 Äganderätten och de gröna näringarna

2021

- Nr 1 Kungl. Skogs- och Lantbruksakademiens verksamhetsberättelse 2020
- Nr 2 Koll på kolet – kolflödet i det svenska jordbruks- och livsmedelssystemet
- Nr 3 Jag skulle aldrig våga flyga med en skördetröska – slutrapport från Kommittén för teknik i de gröna näringarna

2022

- Nr 1 Stockholmskonferensen 50 år – att länka samman vårt gemensamma ansvar
- Nr 2 Svensk viltförvaltning nu och i framtiden
- Nr 3 Kungl. Skogs- och Lantbruksakademiens verksamhetsberättelse 2021
- Nr 4 Towards a new mindset for epidemic animal diseases
- Nr 5 Miraklet som skapat ett monster – antibiotikaresistens/AMR med fokus på djur
- Nr 6 Växtförädlarrätt och patent – så fungerar det
- Nr 7 Friska skogar – så når vi dit

2023

- Nr 1 Kon, människan och världen – från urtid till nutid
- Nr 2 Kungl. Skogs- och Lantbruksakademiens verksamhetsberättelse 2022
- Nr 3 Nya KSLAT, med nytt format och ny inriktning

2024

- Nr 1 Kungl. Skogs- och Lantbruksakademiens verksamhetsberättelse 2023

AKADEMIENS PORTALPARAGRAF

Kungl. Skogs- och Lantbruksakademiens uppgift är att med stöd av vetenskap och praktisk erfarenhet till samhällets gagn främja jordbruk och skogsbruk och därtill knuten verksamhet.



Kungl. Skogs- och Lantbruksakademien

Drottninggatan 95 B

Box 6806

113 86 Stockholm

tel 08-54 54 77 00

www.ksla.se, akademien@ksla.se

Kungl. Skogs- och Lantbruksakademien (KSLA) är en mötesplats för den gröna sektorn. Akademien är en fri och oberoende nätverksorganisation som arbetar med frågor om jordbruk, trädgårdsbruk, livsmedel, skog och skogsprodukter, fiske, jakt och vattenbruk, miljö och naturresurser samt skogs- och lantbrukshistoria. Vi arbetar med frågor som berör alla och som intresserar många!