



## Kungl. Skogs- och Lantbruksakademien

Kungl. Skogs- och Lantbruksakademien uppgift är att med stöd av vetenskap och praktisk erfarenhet till samhällets gagn främja jordbruk och skogsbruk samt därtill knuten verksamhet.

*KSLA:s portalparagraf*

# MÅNADENS KARTA 14

## Alléer

**Alléer kring våra vägar har varit viktiga element** i landskapet. Enligt Naturvårdsverkets definition, som också ska användas i den nationella vägdatatabasen består biotopen allé av minst fem lövträd. Dessa kan vara planterade i en enkel eller dubbel rad och ska bestå till övervägande del vuxna träd. Alléerna har i mycket stor omfattning försvunnit. Trafikverket menar att den största utbredningen var på 1930- och 1940-talet, sedan har det minskat. Inte minst beroende på ålder då många anlades på 1700- eller 1800-talet. Vägarna har över tid breddats och både landsvägar och mindre vägar har behövt mer utrymme för fordon och maskiner i jordbruket än vad äldre vägar kantade av parallella trädrader kunde erbjuda. De utgör också en trafikfara om man krockar med ett träd nära vägen. Många alléer har således plockats bort över tid. Sedan ett antal år är de dock skyddade som biotoper och får inte tas ner utan tillstånd, i stället behöver man återplantera och restaurera existerande alléer. Vid det arbetet är det viktigt att beakta vad som är traditionellt förekommande och vad som är lämpligt med tanke på ståndort, förekommande trädskjdomar och trädens härdighet. (Stål & Bengtsson 2011).

**Alléerna förekom frekvent i högreståndsmiljöer** vid tillfartsvägar till herrgårdar och större byggnader på landsbygden. Alléer förekommer i alla delar av landet men är särskilt vanligt förekommande i slättbygder i Svealand och Götaland. Ett område som sticker ut är Skånes slättbygder. Här är de fortfarande mycket vanliga. Alléer förekommer även enligt Trafikverkets databas i skogsbygder i hela Sverige, men Sydsverige och slättbygder står ut.

Enligt en studie i Skåne av Patrik Olsson som sett på förändringar från 1700-talet till år 1900 var alléerna i landskapet förhållandevis ovanliga på 1700-talets mitt. De förekom då i huvudsak på större gods och vid städerna. I samband med skiftesreformerna på 1700-talet och 1800-talet planterades alléer och trädrader, även i områden som inte domineras av gods och herrgårdar. I ett relativt trädfattigt landskap som Skånes slättbygder spelade de flera viktiga roller. De fungerar som skydd mot vind, sol och snö. Grenar, kvistar och löv kunde användas som foder till djuren. Träråvarorna behövdes för att tillverka husgeråd och annat som behövdes på gårdarna. Det fanns flera projekt som försöker avhjälpa skogsbristen i landskapet. Landshövdingarna i Malmöhus var under 1700-talets slut och det tidiga 1800-talet drivande kring planering av exempel pilevallar.

På kartor har alléer satts ut sedan äldsta tid. Det som tillkommit, sedan de betraktas som biotopskyddade, är att man gjort flera riktade inventeringar kring deras kvalitet och typ. Mycket av dessa data finns numera samlade i den nationella vägdatatabasen (NVDB). Det finns en möjlighet att inte alla alléer finns med i förteckningen. Studier med hjälp av laserscanning har visat på fler alléer i vissa län. Sverigekartan på nästa sida ger dock en bild av utbredningen av landets alléer.



Stora Frösunda allé.  
Foto: Holger Ellgaard, CC BY-SA 4.0

Kungl. Skogs- och Lantbruksakademien,  
KSLA

Drottninggatan 95 B  
Box 6806  
113 86 Stockholm  
tel 08 5454 7700  
akademien@ksla.se  
www.ksla.se

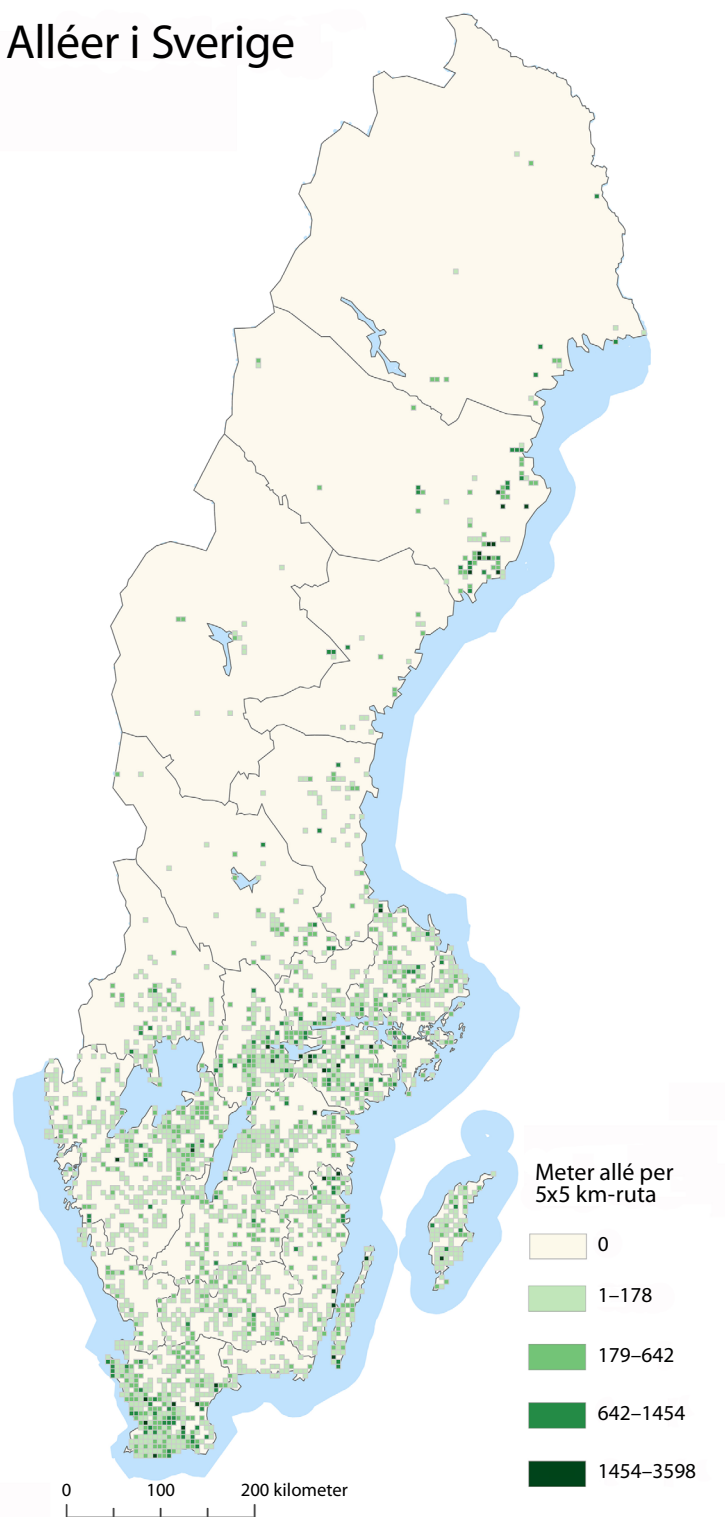
Facebook: Kungl. Skogs- och Lantbruksakademien (KSLA) @KSLAkademien  
LinkedIn: Kungl. Skogs- och Lantbruksakademien  
X: KSLA @KSLA\_Academy  
Instagram: skogs\_lantbruksakademien

Alléerna idag förekommer i huvudsak i utpräglade slättbygder och i viss mån i områden som haft större jordbruk och herrgårdar. Särskilt vanliga är de i Skånes slättbygder. Många alléer har försvunnit över tid, men de är nu skyddade som biotoper.

Källa: Nationell vägdata NVDB. Klassindelningen är gjord med metoden naturliga brott.

Kartan är framställd av Benjamin Ullman på Kulturgeografiska institutionen vid Stockholms universitet.

## Alléer i Sverige



### Källor och referenser:

Nationell vägdata NVDB uttagen från Lastkajen, Trafikverkets data om vägar och järnvägar kan fritt hämtas <https://www.trafikverket.se/>

Bengtsson, Rune, Bucht, Eivor, Degerman, Siv och Pålstam, Ylva (1996): Svenska landsvägsalléer, Stad & Land nr 140, Movium, Alnarp 143 s.

Naturvårdsverket (2014): Beskrivning och vägledning för biotopen Allé i bilaga 1 till förordningen (1998:1252) om områdesskydd enligt miljöbalken m.m. Vägledningen utgör ett komplement till Handbok 2012:1 Biotopskyddsområden (Naturvårdsverket 2012).

<https://www.naturvardsverket.se/globalassets/vagledning/skyddad-natur/biotopskyddsomraden/01-alle-2014-04-15.pdf>

Olsson, Patrik. (2012): Ömse sidor om vägen: Allén och landskapet i Skåne 1700–1900. Skogs- och lantbrukshistoriska meddelanden, 59, Kungl. Skogs- och Lantbruksakademien, Stockholm.

Stål, Örjan & Bengtsson, Rune (2011): Plantering och etablering av alléträd, Trafikverkets publikationer 2010:056, Trafikverket, Borlänge.