



Kungl. Skogs- och Lantbruksakademien

Kungl. Skogs- och Lantbruksakademien's uppgift är att med stöd av vetenskap och praktisk erfarenhet till samhällets gagn främja jordbruk och skogsbruk samt därtill knuten verksamhet.

KSLA:s portalparagraf

MÅNADENS KARTA 15

Kolning och kolbottnar

Kol och kolning kanske inte är det första vi moderna människor tänker på när vi funderar på skogsbrukets produkter i landet. Nu dominerar det av sågade trävaror, massaprodukter samt olika slag av bioenergi. Under en stor del av vår historia har dock energi i form av kol från skogen varit viktig. Inte minst i Sverige där koppar- och järnproduktionen sedan länge varit betydelsefull.

Man kan utan överdrift säga att tillgången av träkol var minst lika viktigt som tillgången på järnmalm och vattenkraft för att järnindustrin skulle kunna utvecklas. Trä och träkol behövdes i fler olika produktionssteg från gruvan via hyttan till hamrarna. Det gällde att se till att kolåtgången var tillräckligt stort för att kunna hålla järnproduktionen igång och över tid reglerades tillgången till skog så de olika stegen inte skulle konkurrera med varandra om skogsråvaror.

Här återges en karta från Skebo bruks skogar där man kan se utbredningen av kolbottnar, dvs platser för milor. Alla var inte i bruk vid samtidigt men visar ändå hur tätt de låg i landskapet. Kolbottnarna kommer alltså från olika tidperioder och det saknas säkerligen några som inte gått att återfinna vid inventeringen. Många av milorna gjordes nära körvägar för att enklare transportera det färdiga kolet, som var känsligt för transporter.

Periodvis behövde Skebo bruk tillskott då den egna skogen inte producerade tillräckligt. Förutom den nära kolskogen så sålde även markägare runt om i området kol till bruket och man köpte också upp åtminstone periodvis relativt stora mängder kol som producerats i Norrland. Kersti Morger visar att det på 1860- och 1870-talet köptes in kol från orter som Ljusne, Sandarne, Arnön Skönvik, Sundsvall och Nordmaling. Den lokala industrin behövde således både den lokala resursen och när den inte räckte till så behövdes norrlandskolet för att hålla produktionen uppe.

I Fornminnesregistret finns ca 46.000 lämningar har registrerats i landet som kan kopplas till kolning. Det är en ansevärd mängd som registrerats över tid. I Skebo är dock endast ett fåtal av det som finns på Kersti Morgers karta med i registret, vilket visar på den stora kunskapslucka det finns kring dessa lämningars utbredning i Sveriges skogar.

Tekniken att producera träkol var föremål för flera studier och utvecklades sedan 1700-talet fram till mitten av 1900-talet. Efterhand kom dock stenkol och elektricitet att successivt ersätta träkolen som energikälla.

Kolningens roll har kommit att uppmärksammas mer och mer i modern tid. Milor anläggs på hembygdsgårdar och liknande platser. Det hårda livet som kolarna levde har också lyfts fram. Lämningar av kolbottnar och andra lämningar kopplade till kolning såsom kojor och kolugnar m.m. är en viktig kulturhistorisk lämning som säger oss något om hur skogen användes och var alltså en förutsättning för järnhanteringen.



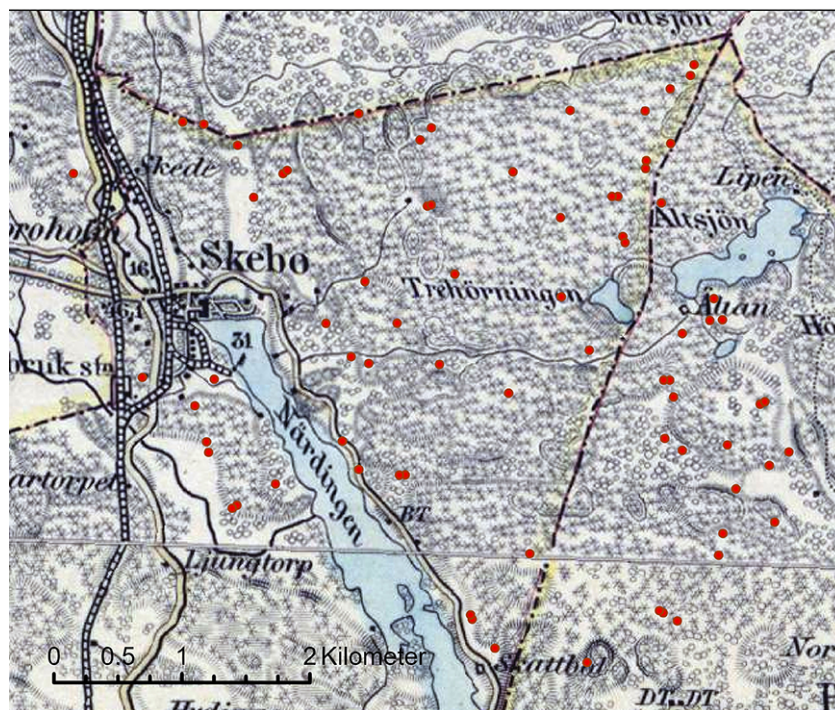
Kolen dras ut med störkrokar och eventuella bitar som fortfarande glöder släcks med vatten. Gammalt vykort, ca år 1900. Public domain.

Kungl. Skogs- och Lantbruksakademien,
KSLA

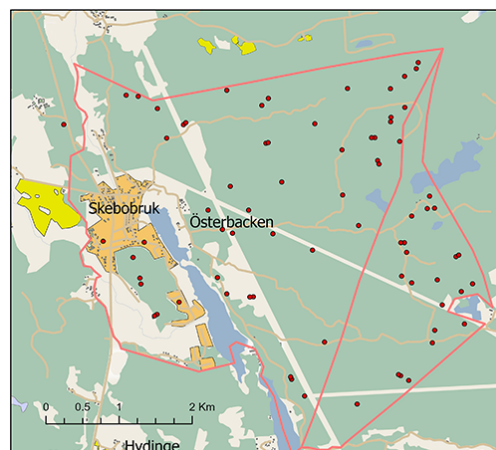
Drottninggatan 95 B
Box 6806
113 86 Stockholm
tel 08 5454 7700
akademien@ksla.se
www.ksla.se

Facebook: Kungl. Skogs- och Lantbruksakademien (KSLA) @KSLAkademien
LinkedIn: Kungl. Skogs- och Lantbruksakademien
X: KSLA @KSLA_Academy
Instagram: skogs_lantbruksakademien

Kolbottnar i Skebo bruk. I hela området återfinns kolbottnar i skogen som bruket hade. Man kan i Skebo se den industriella verksamheten som den avspeglas Generalstabskartan från 1878 och 1879. Herrgården med sin park är också synlig omedelbart norr om Närdingen. Det går ett flertal järnvägar, som anlades strax innan kartan gjordes, med flera spår som användes för att frakta produkter och råvaror. Där finns en bruksgata med arbetarbostäder söder om herrgården och flera större byggnader för järnbruket. Ett stickspår leder till ett sågverk vid vattnet som anlagts något senare. En utveckling som inte var ovanlig, dvs att bruksskogar kom att bli använda för virke då behovet av träkol minskade. Ursprunglig karta av Kersti Morger.



Kolbottnar i Skebo bruk på en modern karta där det moderna samhället Skebobruk kan ses, så man enklare kan orientera sig. De markerade fastighetsgränserna är de som finns på den ursprungliga kartan som upprättades av Kersti Morger. Dessa utgjorde gränserna för brukets egna skogar. Även utanför dessa fanns säkerligen kolbottnar, men de ingick inte i inventeringen. Källa till den moderna kartan är öppna data från OpenStreetMaps.



Teckenförklaring

- Kolbotten
- Fastighetsgräns
- Väg
- Åkermark
- Bebyggelse
- Skog
- Öppen mark

Källor och referenser:

Kartan är baserad på en svartvit karta upprättad av Kersti Morger i hennes avhandling om Skebo bruk. Karteringen gjordes av L. Klang, K. Morger och N. Persson år 1978. Den visar alla kolbottnar som kunnat iaktas inom Skebos skogar. Den har lagts på en bakgrund av en topografisk karta så kallad generalstabskarta bestående av två sammansatta blad från 1878 och 1879. Man kan se att gränsen mellan de två kartbladen en linje norr om Ljungrtorp inte matchar helt.

Generalstabens karta över Sverige skala 1:100 000 Bladen 93 Grisslehamn (VI.Ö.30) 1878 uppmätt 1876 samt 85 Norrtelje (VI.Ö.31) 1879, uppmätt 1875. Finns tillgänglig från Lantmäteriets historiska kartor.

Moderna kartinformation kommer från OpenStreetMaps (OSM free data 2023). <https://www.openstreetmap.org>

Enklaste sättet at med fördel idka kohlning 1797. (1797). Linköping, 16 s.

Arpi, Gunnar (1951): Den svenska järnhanteringens träkolsförsörjning 1830–1950. Stockholm, 286 s.

Bergström, Hilding (1947): Handbok för kolare, på uppdrag av Jernkontoret utarbetad av Hilding Bergström. Uppsala: Jernkontoret (medarbetare), 4. uppl., 138 s.

Hennius, Andreas (2019): Spår av kolning – Arkeologiskt kunskapsunderlag och forskningsöversikt FoU-rapport, Riksantikvarieämbetet, 52 s. <https://raa.diva-portal.org/smash/get/diva2:1295456/FULLTEXT01.pdf>

Karlsson, Per-Arne, (1990): Järnbruken och ståndssamhället. Institutionell och attitydsmässig konflikt under Sveriges tidiga industrialisering. Stockholm.

Molinder, G. M. (1870). Afhandl. om kolning. Stockholm, 64 s. https://weburn.kb.se/eod_best/metadata/437/EOD_2919437.htm

Morger, Kersti (1985): Skebo bruk: teknisk och social förändring vid ett järnbruk under 1870-talet, Rimbo, 294 s.

Rejmers, J. L. (1868). Om kolning och tjärufabrikation jemte metoder och maskiner för trädupptagning och stubbrytning. Stockholm.

Räf, Jan Erik (2012): Schebo bruk och järnvägar: patron Knut Michaelsons epok, Stockholm: GML, 163 s.